

NATIONALREGNSKAB OG BETALINGSBALANCE

2006:7 • 19. maj 2006

Arbejdsproduktiviteten 2005

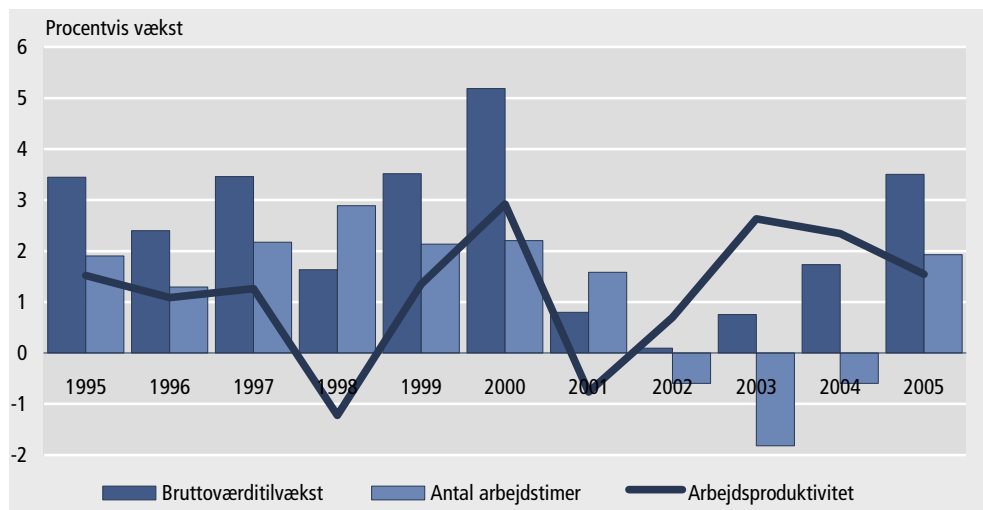
Resumé: Produktivitetstigninger bidrager for fjerde år i træk til den økonomiske vækst. I 2005 er produktivitetstigningen på 1,5 pct. i den markedsræssige del af økonomien. I forhold til 2003 og 2004, hvor produktiviteten steg 2,6 og 2,3 pct., er der tale om en forholdsvis moderat stigning. Set i forhold til udviklingen siden 1966 er stigningerne i de seneste år ligeledes moderate. I perioden 1966 til 2005 er produktiviteten vokset med 3,3 pct. årligt, hvor de kraftigste stigninger har fundet sted i tresserne og halvfjerdserne.

Kort om statistikken: Statistikken belyser udviklingen i arbejdsproduktiviteten. Arbejdsproduktiviteten måles som forholdet mellem bruttoværditilvæksten og antallet af præsterede arbejdstimer

*Produktivitetstigninger
bidrager til
økonomisk vækst*

Produktivitetstigninger bidrager for fjerde år i træk til den økonomiske vækst. I 2005 er produktivitetstigningen på 1,5 pct. i den markedsræssige del af økonomien. I forhold til 2003 og 2004, hvor produktiviteten steg 2,6 og 2,3 pct., er der tale om en forholdsvis moderat stigning. Set i forhold til udviklingen siden 1966 er stigningerne i de seneste år ligeledes moderate. I perioden 1966 til 2005 er produktiviteten i gennemsnit vokset med 3,3 pct. årligt, hvor de kraftigste stigninger har fundet sted i tresserne og halvfjerdserne.

Figur 1. Produktivitet, økonomisk vækst og arbejdstimer for den markedsræssige økonomi



Igennem de seneste tre år har den økonomiske vækst, i form af bruttoværditilvæksten, været støt stigende. I årene 2002 til 2004 er der sket en reduktion i antallet af arbejdstimer. Den økonomiske vækst er således skabt med et mindre forbrug af arbejdstimer, hvilket er udtryk for, at den tilbageværende arbejdskraft er blevet udnyttet mere produktivt. I 2005 voksede forbruget af arbejdstimer med 1,9 pct., mens den økonomiske vækst var på 3,5 pct. I 2005 skete der således også en bedre udnyttelse af arbejdskraften.



Tjenesteydende
erhverv oplever høje
produktivitetsstigninger

I de seneste fem år er der specielt sket forbedringer af produktiviteten i de tjenesteydende erhverv. F.eks. har *Transport, post og tele* haft produktivitetsstigninger i alle fem år, der ligger over gennemsnittet, mens *Handel, hoteller og restauration* i 2005 havde en kraftig produktivitetsfremgang på over 8 pct.

Oversigtstabel

Revisioner af arbejdsproduktiviteten. Markedsmæssig økonomi i alt

	2001	2002	2003	2004	2005	2000-2004	1966-2004
	årlig stigning i arbejdsproduktiviteten						
Ny	-0,8	0,7	2,6	2,3	1,5	1,2	3,3
Hidtidig	-0,8	0,9	3,1	2,8	-	1,5	3,3
Ændring	0,0	0,2	0,5	0,5	-	0,3	0,0

I forhold til sidste offentliggørelse er der sket revisioner af tallene for årene 2001 til 2004. Tallene for 2001 og 2002 er nu at betragte som endelige i nationalregnskabet, mens årene 2003 til 2005 også fremover vil blive revideret. Endelige nationalregnskabstal for 2003 udkommer i december 2006. Revisionerne af bruttoværditilvækst og antallet af arbejdstimer har medført en reduktion den gennemsnitlige årlige stigning i arbejdsproduktiviteten i perioden 2000 til 2004 med 0,3 pct. Reduktionen skyldes primært revisioner i årene 2003 og 2004 på 0,5 pct. årligt.

Arbejdsproduktivitet

Real bruttoværditilvækst
pr. arbejdstime

Arbejdsproduktiviteten defineres som den reale bruttoværditilvækst pr. arbejdstime. I denne artikel opgøres den reale bruttoværditilvækst som bruttoværditilvæksten beregnet som Laspeyres kædeindeks.

Del af økonomien,
hvor den målte
arbejdsproduktivitet
er økonomisk relevant

Arbejdsproduktiviteten kan opgøres for økonomien som helhed som den samlede reale bruttoværditilvækst divideret med det samlede antal arbejdstimer. Problemet med denne opgørelse er, at den ikke er økonomisk særlig meningsfuld. Eksempelvis er udviklingen i arbejdsproduktiviteten i den ikke-markedsmæssige aktivitet offentlig forvaltning og service, der tegner sig for omkring 22 procent af bruttoværditilvæksten, baseret på en konvention. Ifølge denne konvention er der ved opgørelse af produktionen i offentlig forvaltning og service fra omkostningssiden ingen produktivitetsstigning for en given type af arbejdskraft. I fravær af markedspriser på offentlige tjenesteydelser opgøres produktionsværdien som summen af omkostningerne, og ved beregning af omkostningsposten aflønning af ansatte i faste priser benyttes den nævnte konvention. I det omfang der i nationalregnskabet måles ændringer i arbejdsproduktiviteten i offentlig forvaltning og service, er de alene udtryk for ændringer i arbejdskraftens sammensætning på stillingskategorier samt ændringer i forbruget af fast realkapital i forhold til arbejdskraftindsatsen. Et sådant mål for produktivitetsudviklingen er oplagt uinteressant.

Markedsmæssig
del af økonomien

Når den ikke-markedsmæssige aktivitet i offentlig forvaltning og service fratrækkes aktiviteten i de enkelte erhverv bliver tilbage den markedsmæssige del af økonomien (dog inkl. en ubetydelig privat ikke-markedsmæssig produktion). Den markedsmæssige økonomi er den del af økonomien, hvor den målte produktivitetsudvikling er økonomisk meningsfuld. I tabellerne vises tal for produktivitetsudviklingen i den markedsmæssige del af økonomien. Der er imidlertid grund til yderligere at tage hensyn til nogle særlige forhold i visse af erhvervene ved en analyse af produktivitetsudviklingen.

- Landbrug, råstofudvinding mv.* For erhvervshovedgruppen *Landbrug, råstofudvinding mv.* er arbejdsproduktiviteten økonomisk interessant over længere perioder, men problematisk på kort sigt pga. klimabetingede svingninger i høstudbyttet og store svingninger som følge af ibrugtagning og afvikling af olie- og naturgasfelter. Det er derfor hensigtsmæssigt at holde denne gruppe af erhverv for sig, når man analyserer udviklingen i produktiviteten.
- Boliger samt udlejning af erhvervsejendomme.* Produktivitetsudviklingen i erhvervene *Boliger (702009)* og *Udlejning af erhvervsejendomme mv. (702040)* er helt speciel, da der er en meget stor værditilvækst og relativt få arbejdstimer, eftersom den helt dominerende produktionsfaktor er realkapital i form af boliger og erhvervsbygninger. Det er derfor hensigtsmæssigt at holde disse erhverv udenfor ved en opgørelse af arbejdsproduktiviteten. Erhvervet boliger indeholder samtlige boliger altså både udlejningsboliger og ejerboliger, mens erhvervet udlejning af erhvervsejendomme kun indeholder erhvervsejendomme til udlejning. Andre erhvervsejendomme end udlejningsejendomme er henført til de erhverv, der ejer de pågældende ejendomme og benytter dem i produktionen.
- Markedsmæssige byerhverv og Markedsmæssige tjenesteydende erhverv* Som tidligere nævnt er produktivitetsudviklingen i offentlig forvaltning og service fastsat pr. konvention og derfor ikke interessant at medtage ved økonomiske analyser. Den resterende del af økonomien *de markedsmæssige byerhverv ekskl. boliger og udlejning af erhvervsejendomme* udgør de erhverv, hvor produktivitetsudviklingen i de enkelte år kan fortolkes som udtryk for arbejdskraftens effektivitet i produktionsprocessen. *De markedsmæssige tjenesteydende erhverv ekskl. boliger og udlejning af erhvervsejendomme* er *de markedsmæssige byerhverv ekskl. boliger og udlejning af erhvervsejendomme* minus *Industri, Energi-, og vandforsyning* samt *Bygge- og anlæg*.
- Tilnærmet afgrænsning* I princippet bør privat ikke-markedsmæssig aktivitet i non-profit institutioner rettet mod husholdninger (fx fagforeninger og velgørende organisationer) samt i form af arbejdstagere i private husholdninger (privat rengøringshjælp mv.) ikke indgå i de erhvervsgrupper, for hvilke produktivitetsudviklingen analyseres. Produktionen i privat ikke-markedsmæssig aktivitet opgøres i lighed med den ikke-markedsmæssige produktion i offentlig forvaltning og service fra omkostningssiden med en produktivitetsstigning for hver enkelt type arbejdskraft, der pr. konvention er fastsat til nul. I praksis er det dog vanskeligt at udskille den private ikke-markedsmæssige aktivitet i de år, der kun er dækket af foreløbige nationalregnskaber. I lyset af den ringe betydning af privat ikke-markedsmæssig aktivitet i den danske økonomi er det valgt at undlade at udskille denne ved opgørelsen af værditilvæksten og antallet af arbejdstimer i *Markedsmæssige byerhverv ekskl. boliger og udlejning af erhvervsejendomme* samt i *Markedsmæssige tjenesteydende erhverv ekskl. boliger og udlejning af erhvervsejendomme*. Den unøjagtighed, der opstår som følge af den tilnærmede afgrænsning, er meget beskednen.
- Analyser og fortolkninger af arbejdsproduktivitet* Ændringer i arbejdsproduktiviteten kan være væsentlige fra år til år som følge af konjunkturændringer mv., hvilket kan gøre en fortolkning vanskelig. Det anbefales derfor at benytte gennemsnitlige vækstrater over en længere periode, f.eks. en konjunkturcyklus, som supplement til en sådan analyse. Tal for arbejdsproduktiviteten på detaljerede erhvervsgrupperinger kan ligeledes udvise variationer fra år til år, der kan være svære at fortolke. Her kan man med fordel inddrage en mere aggregeret erhvervsgruppering som supplement til analysen.

Faktorer der påvirker arbejdsproduktiviteten

<i>Arbejdsproduktivitet i de enkelte erhverv</i>	For de enkelte erhverv afhænger arbejdsproduktiviteten af tre faktorer: <ol style="list-style-type: none"> 1) Arbejdskraftens kvalifikationsniveau 2) Kapitalintensiteten 3) Totalfaktorproduktiviteten
<i>Opkvalificering af arbejdskraften</i>	En bedre kvalificeret arbejdsstyrke vil normalt resultere i arbejdsproduktivitetsstigninger, da det højere kvalifikationsniveau muliggør enten, at der kan produceres mere af de samme varer og tjenester pr. arbejdstime eller produkter af højere værdi.
<i>Mere realkapital pr. arbejdstime</i>	Stigende kapitalintensitet dvs. en større indsats af kapitaltjenester fra realkapital i form af maskiner, bygninger og anlæg, software mv. pr. arbejdstime vil normalt også resultere i stigninger i arbejdsproduktiviteten, idet fx maskiner kan substituere indsats af arbejdsydelse. Der opnås derved en større produktion med en uændret indsats af arbejdskraft.
<i>Totalfaktorproduktivitet</i>	Endelig afhænger arbejdsproduktiviteten af udviklingen i totalfaktorproduktiviteten, der er et udtryk for effektiviteten i produktionsprocessen af produktionsfaktorerne arbejdskraft og kapital under ét. Stigninger i totalfaktorproduktiviteten er bl.a. udtryk for de effektivitetsstigninger, der hidrører fra teknologiske fremskridt samt bedre organisation og arbejdstilrettelæggelse mv.
<i>Faktorer bag den økonomiske vækst</i>	Normalt vil stigningstakten i totalfaktorproduktiviteten være væsentlig lavere end stigningstakten i arbejdsproduktiviteten. Dette er udtryk for, at kapitalakkumulation (stigende kapitalintensitet) og opkvalificering af arbejdsstyrken er to meget vigtige drivkræfter bag den økonomiske vækst. Stigninger i arbejdsproduktiviteten kan derfor langt fra alene tages som udtryk for den teknologiske udviklings indvirkning på den økonomiske vækst.
<i>Enkelte erhverv kontra aggregater</i>	Arbejdsproduktiviteten i hvert enkelt erhverv afhænger af tre faktorer, som omtales i det følgende afsnit. På aggregatniveau fx for de markedsræssige byerhverv ekskl. boliger og udlejning af erhvervsejendomme samt naturligvis for økonomien som helhed er udviklingen i arbejdsproduktiviteten tillige påvirket af sammensætningseffekter dvs. en ændret vægtning mellem de enkelte erhverv. Hvis den andel af arbejdstimerne, der vedrører erhverv med en værditilvækst pr. arbejdstime over gennemsnittet, øges på bekostning af erhverv, der i udgangssituationen har et niveau for arbejdsproduktiviteten under gennemsnittet, vil den målte arbejdsproduktivitet på aggregatniveau vokse, selv i tilfælde af at produktivitetsvæksten er nul i alle erhvervene. Sådanne sammensætningseffekter kan tages som udtryk for produktivitetsstigninger, der fremkommer som resultat af en mere effektiv ressource-allokering af økonomiens produktionsfaktorer i form af arbejdskraft og kapital.
<i>Forskningsprojekt har kvantificeret effekterne</i>	Danmarks Statistik offentliggjorde i foråret 2005 et vækstretningskab, der kvantificerer effekten af ovennævnte faktorer i perioden 1966 til 2003. Hovedresultaterne af projektet var, at ca. halvdelen af væksten i arbejdsproduktiviteten kunne forklares ud fra et øget kvalifikationsniveau af arbejdskraften og en øget kapitalintensitet. ¹

¹ Bonde og Sejerbo Sørensen: "Produktivitetsudviklingen i Danmark 1966-2003", Danmarks Statistik 2005

Arbejdsproduktivitet og velstandsudvikling

Arbejdsproduktivitet afgørende for velstandsudviklingen Udviklingen i arbejdsproduktiviteten er under normale forhold den mest afgørende faktor for velstandsudviklingen i samfundet. Hvis det reale BNP pr. capita inkl. bytteforholdskorrektion i relation til udlandet samt tillæg for værdien af fritiden opfattes som indikator for velstandsudviklingen, er det oplagt, at produktionen pr. arbejdstime er helt afgørende for udviklingen i befolkningens forbrugsmuligheder og/eller muligheder for øget fritid.

Dekomponering af BNP pr. capita BNP pr. capita (før bytteforholdskorrektion i relation til udlandet) kan skrives som produktet af fire "brøker" nemlig 1) forholdet mellem antal personer i den erhvervsaktive alder og den samlede befolkning, 2) beskæftigelsesfrekvensen, 3) antallet af arbejdstimer pr. beskæftiget samt 4) arbejdsproduktiviteten. Beskæftigelsesfrekvensen er her defineret som forholdet mellem antallet af beskæftigede personer og antallet af personer i den erhvervsaktive alder.

$$\frac{BNP}{P} = \frac{A}{P} \times \frac{B}{A} \times \frac{T}{B} \times \frac{BNP}{T}$$

hvor

A = antal personer i de erhvervsaktive aldersklasser

P = antal personer i befolkningen

B = antal beskæftigede

T = samlet antal arbejdstimer udført af de beskæftigede

Forholdet mellem befolkningen i de erhvervsdygtige aldersklasser og den samlede befolkning er demografisk betinget og dermed i høj grad en given størrelse. Da beskæftigelsesfrekvensen i Danmark i forvejen er høj, er det begrænset, hvilken vækst i BNP pr. capita der kan fremkomme ved at øge denne. Eftersom fritid er et økonomisk gode, vil en (frivillig) stigning i beskæftigelsesfrekvensen i øvrigt isoleret set resultere i et fald i velstandsindikatoren som følge af reduktionen i fritiden. Denne vil modvirke velstandseffekten af den stigende produktion. Tilbage bliver de to sidste "brøker" i afsnittet ovenfor nemlig den gennemsnitlige arbejdstid og arbejdsproduktiviteten. Den gennemsnitlige arbejdstid bestemmer samtidig den fritid, de beskæftigede har. Da fritid som ovenfor nævnt er et økonomisk gode, vil stigninger i den gennemsnitlige arbejdstid pr. beskæftiget alt andet lige være udtryk for faldende velstand, som modvirker den velstandsstigning, der kommer fra produktionsstigningen som følge af længere arbejdstid. Heraf fremgår, at udviklingen i arbejdsproduktiviteten er den helt afgørende faktor for velstandsudviklingen i samfundet, idet stigninger i arbejdsproduktiviteten giver mulighed for både et øget forbrug og en større fritid.

Fordeling mellem forbrug og fritid Befolkningen kan vælge at udnytte stigninger i arbejdsproduktiviteten enten til at øge forbrugsmulighederne (på længere sigt) eller til at øge fritiden. Begge dele er udtryk for en stigning i velstanden, og fordelingen mellem forbrug og fritid fastlægges i hvert fald på længere sigt ud fra befolkningens præferencer mellem de to økonomiske goder. En stigning i fritiden kan enten tage form af en reduktion i den gennemsnitlige arbejdstid pr. beskæftiget eller et fald i beskæftigelsesfrekvensen fx i form af en tidligere (frivillig) tilbagetrækning fra arbejdsmarkedet.

Bytteforholdseffekter

En stigning i velstanden kan også fremkomme som konsekvens af en bytteforholdsforbedring i relation til udlandet, dvs. at eksportpriserne stiger kraftigere end importpriserne. Bytteforholdseffekter kan give kraftige stød til den målte velstandsudvikling, jf. fx oliekriserne og perioder med lave oliepriser, men de er mere eller mindre tilfældige og kan let reverseres. På kort sigt kan de være meget afgørende, men i en økonomi med diversificeret eksport og import vil de på længere sigt normalt helt blive trumfet af arbejdsproduktiviteten som determinant for velstandsudviklingen.

Udviklingen i arbejdsproduktiviteten

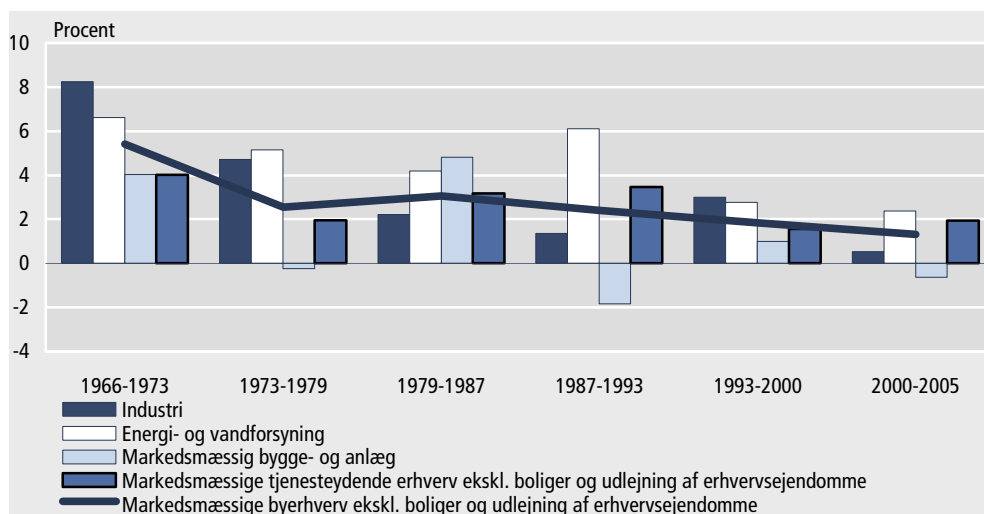
Markedsmæssig produktion

Dette afsnit beskriver udviklingen i arbejdsproduktiviteten i perioden 1966-2005 for hovedgrupper af erhverv, for den markedsmæssige del af økonomien samt for økonomien som helhed. For alle erhvervshovedgrupperne er den offentlige ikke-markedsmæssige produktion udskilt, således at tallene dækker den markedsmæssige produktion. Den offentlige ikke-markedsmæssige produktion er kun indeholdt i tallene for økonomien som helhed. Disse skal derfor fortolkes under hensyn til konventionen vedrørende produktivitetsudviklingen i ikke-markedsmæssig produktion.

Gennemsnitlig produktivitetsvækst pr. år på 2,8 pct.

Figur 2 viser udviklingen i arbejdsproduktiviteten for perioden 1966 til 2005 inddelt i seks perioder og opdelt på fire undergrupper. Set over perioden 1966-2005 har der været en gennemsnitlig årlig vækst i arbejdsproduktiviteten i *De markedsmæssige byerhverv ekskl. boliger og udlejning af erhvervsejendomme* på 2,8 pct. Det ses af figuren, at denne gennemsnitlige produktivitetsstigning fremkommer som resultat af meget forskelligartede udviklinger i de enkelte perioder. Perioderne 1966-1973 adskiller sig fra de øvrige perioder ved at have en meget høj gennemsnitlig vækstrate, mens de øvrige perioder fordeler sig jævnt omkring en gennemsnitlig vækstrate på ca. 2 pct. Bidragene til periodernes vækstrate varierer ganske meget fra periode til periode. *Industrien* har i høj grad bidraget til produktivitetsstigningerne. Med undtagelse af perioderne fra 1979 til 1993 har vækstraterne ligget over gennemsnittet. *Bygge og anlægsvirksomhed* derimod har i flere perioder oplevet negative vækstrate og formår kun i perioden 1979-1987 at udvise en vækstrate, der ligger markant over gennemsnittet. *Energi- og vandforsyning* har med undtagelse af den sidste periode oplevet pæne positive produktivitetsstigninger. I årene 2000-2005 ses en for erhvervet moderat vækstrate på 1,3 pct., resultaterne for denne periode skal dog tages med et vist forbehold, idet årene 2003, 2004 og 2005 er foreløbige opgørelser.

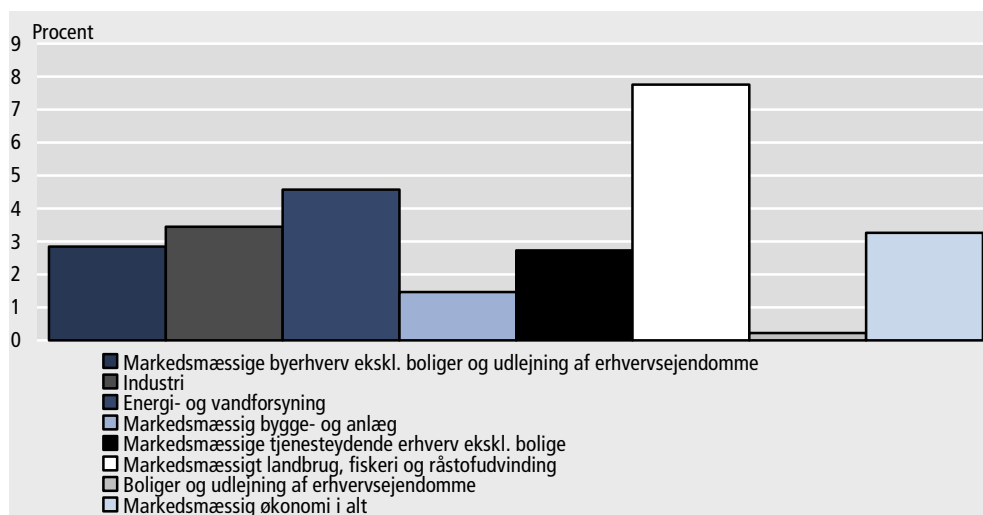
Figur 2. Gennemsnitlig årlig procentvis vækst fordelt på perioder 1966-2005



Kraftigst produktivetsstigning i landbrug, råstofudvinding mv.

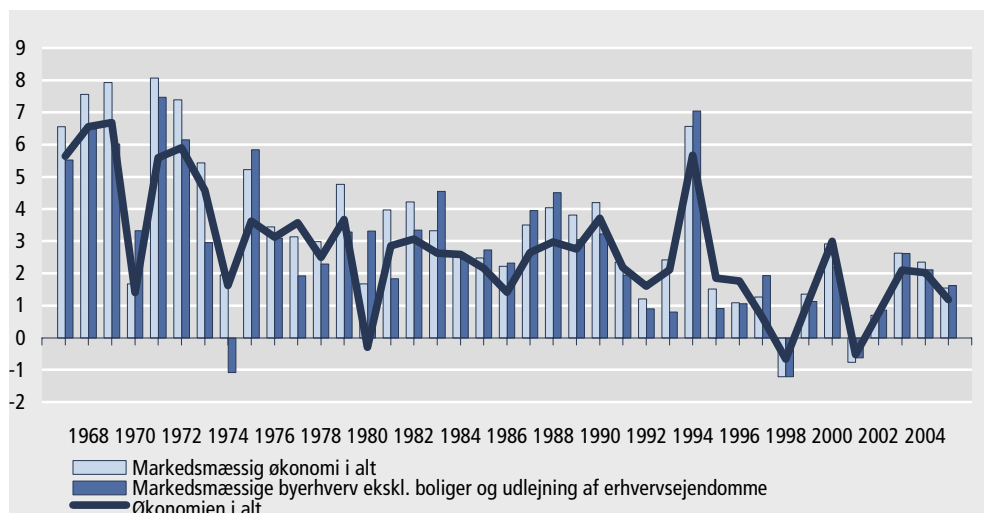
Som det fremgår af figur 3, har produktivetsudviklingen i *Landbrug, fiskeri og råstofudvinding* i perioden 1966-2005 været langt kraftigere end i de øvrige erhverv. De høje produktivetsstigninger er generelt præsteret siden midten af halvfjerdsere og frem til årtusindskiftet. Som følge af *Landbrug, fiskeri og råstofudvindings* høje produktivetsudvikling er produktivetsudviklingen i *De markedsføssige byerhverv* mindre end for *Den markedsføssige økonomi i alt*. Den gennemsnitlige vækstrate for *Byerhvervene* er årligt på 2,8 pct. primært som følge af pæne stigninger i *Industrien og Energi- og vandforsyning*, mens *Markedsføssig bygge- og anlæg* samt *De markedsføssige tjenesteydende erhverv* har haft mere moderate produktivetsstigninger.

Figur 3. Gennemsnitlig årlig procentvis vækst i perioden 1966-2005



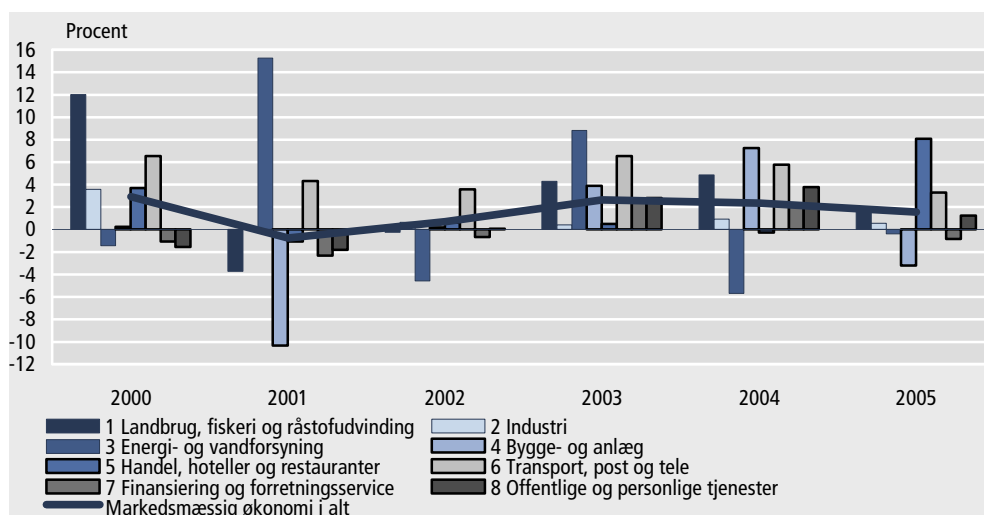
Figur 4 sammenholder økonomien i alt med *den markedsføssige økonomi* og med *Markedsføssige byerhverv ekskl. boliger og udlejning af erhvervsejendomme*. Med denne figur illustreres baggrunden for erhvervsopdelingen ved beregning af arbejdsproduktiviteten. I 2005 har økonomien i alt en produktivetsstigning på 1,2 pct. Da produktivetsstigningen i den ikke-markedsføssige del af økonomien imidlertid som tidligere nævnt er baseret på en konvention, giver dette ikke et reelt billede af udviklingen i arbejdsproduktiviteten. Ved opgørelsen af den markedsføssige økonomi i alt er den offentlige ikke-markedsføssige del af økonomien udskilt, hvilket resulterer i, at årsvæksten ændres til 1,5 procentpoint. *Den markedsføssige økonomi* indeholder bl.a. *Landbrug, råstofudvinding mv.* Disse erhverv kan være præget af store svingninger fra år til år i produktiviteten bl.a. som følge af klimatiske svingninger. På kort sigt er det derfor ikke hensigtsmæssigt at medtage denne erhvervsgruppe i et generelt mål for udviklingen i arbejdsproduktiviteten. Hvis denne erhvervsgruppe samt *Boliger og udlejning af erhvervsejendomme* - der er særdeles kapitalintensive - udelades, stiger væksten til 1,6 procentpoint.

Figur 4. Årlig procentvis vækst i årene 1966-2005



Produktiviteten i *Den markedsmæssige økonomi i alt* har i årene 2000 til 2005 varieret mellem -0,8 og 2,9 pct. I figur 5 ses, at erhvervenes bidrag til denne udvikling har været meget forskelligartet. Væksten i arbejdsproduktiviteten i 2000 er primært drevet af *De primære erhverv* og *Transport, post og tele*. Året efter genfindes kun positivt bidrag fra *Transport, post og tele*, der sammen med *Energi- og vandforsyning* ligger væsentligt over økonomiens samlede produktivitetsudvikling. *Den markedsmæssige økonomis* arbejdsproduktivitet stiger kun 0,7 pct. i 2002. Det skyldes et fald i produktiviteten i primært *Energi- og vandforsyning* samt moderate vækstrater i de øvrige erhverv. I 2003 ses kun positive bidrag, hvilket betyder en stigning på 2,6 pct. i produktiviteten for *Den markedsmæssige økonomi*. I 2004 er produktiviteten ligeledes høj, 2,3 pct., blandt andet som følge af en kraftig produktivitetsfremgang i *Bygge- og anlæg*. *Handel, hoteller og restauranter* har i 2005 en kraftig produktivitetsfremgang på over 8 pct., men fald i en række andre erhverv gør, at produktiviteten samlet set falder til 1,5 pct.

Figur 5. Årlig procentvis vækst 2000-2005 fordelt på erhverv



Baggrundsoplysninger

- Mere information* På www.statistikbanken/1280 offentliggøres mere detaljerede tal for arbejdsproduktiviteten. Her findes tal for arbejdsproduktiviteten fordelt på nationalregnskabets 130 gruppering, der er den mest detaljerede gruppering af nationalregnskabet. Dog offentliggøres ikke tal for erhverv der i helt overvejende grad er domineret af ikke markedsmæssig aktivitet.
- Seneste offentliggørelse* *Arbejdsproduktiviteten 1966-2004* udkom 30. september 2005 i serien *Nationalregnskab og betalingsbalance 2005:10* (Statistiske efterretninger).
- Næste offentliggørelse* *Arbejdsproduktiviteten 2006* udkommer i maj 2007 i serien *Nationalregnskab og betalingsbalance* (Statistiske efterretninger).
- Henvendelse* Henrik Sejerbo Sørensen, tlf. 39 17 36 62, hss@dst.dk

Kilder og metode

- Læs mere i varedeklarationen* Læs mere i varedeklarationen på www.dst.dk/varedeklaration/97658.

Tabel 1. Årlige vækstrater for arbejdsproduktiviteten fordelt på 27 markedsmessige erhverv

	1968	1969	1970	1971	1972	1973	1974	1975	1976	1977	1978	1979	1980	1981	1982
	vækstrater i procent														
Markedsmæssig økonomi i alt	7,6	7,9	1,7	8,1	7,4	5,4	2,0	5,2	3,4	3,1	3,0	4,8	1,7	4,0	4,2
Markedsmæssige byerhverv ¹	6,5	6,0	3,3	7,5	6,2	3,0	-1,1	5,8	3,1	1,9	2,3	3,3	3,3	1,8	3,3
Markedsmæssige tjenesteydende erhverv ¹	4,0	6,5	0,8	5,8	2,8	6,9	-4,7	4,7	5,2	0,2	2,6	4,1	-1,6	3,1	3,5
1 Landbrug, fiskeri og råstofudvinding	8,4	7,2	-14,1	24,7	8,6	-2,6	20,9	-0,3	-6,6	18,6	6,7	5,8	5,2	17,7	19,2
0109 Landbrug, gartneri og skovbrug	6,6	9,4	-16,4	26,4	5,2	-0,8	24,9	-6,7	-9,0	20,9	6,5	3,2	7,7	16,4	13,5
0500 Fiskeri	27,0	-16,2	4,2	23,7	7,0	-26,5	1,3	40,5	12,9	-2,8	21,0	25,7	0,0	9,1	-6,0
1009 Råstofudvinding	18,1	10,9	4,5	-9,7	75,7	18,9	-11,9	24,6	5,2	34,1	-14,5	4,9	-27,2	71,4	98,3
2 Industri	12,0	6,7	7,6	8,5	8,4	5,1	3,5	10,7	2,2	3,8	1,9	6,5	6,2	2,8	2,5
1509 Føde-, drikke- og tobaksvarerindustri	17,6	3,8	10,3	7,8	13,4	-5,8	5,4	9,5	-3,3	13,6	1,0	8,2	5,7	2,0	0,6
1709 Tekstil- og læderindustri	11,0	14,8	5,3	8,5	13,6	9,4	10,6	16,6	9,7	3,4	3,9	13,2	7,3	5,2	1,3
2009 Træ-, papir- og grafisk industri	3,3	6,6	7,0	9,4	9,0	9,1	0,4	3,3	8,1	0,5	1,2	6,7	1,6	0,3	2,0
2309 Kemisk industri og plastindustri	15,6	11,3	4,5	9,7	10,3	10,5	-8,1	27,2	3,9	4,6	1,7	0,0	17,5	0,4	3,5
2600 Sten-, ler- og glasindustri	13,0	11,7	10,6	-2,1	8,4	7,6	-12,3	14,1	6,8	1,2	0,7	3,9	-1,3	5,7	5,7
2709 Jern- og metalindustri	10,2	3,4	6,1	8,5	4,2	6,3	8,9	10,0	-0,2	-0,4	1,9	6,1	5,5	2,6	3,2
3600 Møbelindustri og anden industri	12,7	10,3	6,5	15,0	4,6	11,6	0,5	-1,9	7,8	1,0	4,0	7,0	10,6	7,9	2,8
3 Energi- og vandforsyning	12,3	14,2	9,4	0,2	10,1	-2,5	5,9	14,3	-1,9	2,8	5,4	5,1	-2,4	-11,8	40,7
4 Bygge- og anlæg	3,8	2,7	1,6	11,1	12,8	-10,5	1,9	-0,2	-1,8	4,2	1,4	-6,7	19,4	0,1	-1,1
5 Handel, hoteller og restauranter	3,0	6,9	-1,2	-0,3	5,9	15,5	-3,1	4,0	7,3	1,3	1,9	5,6	-1,2	2,8	6,7
5000 Autohandel, service og tankstationer	4,4	6,4	4,5	2,5	0,7	29,4	3,3	2,1	2,7	0,9	1,2	4,2	6,8	0,8	3,3
5100 Engroshandel undt. m. biler	3,6	3,2	-3,0	-3,7	5,8	15,0	-8,3	0,4	7,0	-2,8	1,4	8,9	-5,8	3,5	11,2
5200 Detailh. og reparationsvirks. undt. biler	3,8	10,0	0,3	1,4	6,2	10,1	-0,2	8,2	6,8	2,9	5,2	1,4	1,2	3,2	2,3
5500 Hoteller og restauranter	-8,9	10,3	-9,9	-3,6	2,9	8,3	-3,5	3,4	12,5	12,5	-5,6	2,2	-1,0	4,6	2,9
6 Transport, post og tele	12,4	8,8	3,9	-0,2	3,2	7,5	-6,0	0,8	4,3	5,4	0,3	11,9	-5,4	2,2	-2,4
6009 Transport	14,9	8,3	2,3	-1,2	2,5	8,8	-8,3	-0,1	3,3	4,2	1,4	14,4	-7,8	2,7	-3,7
6400 Post og tele	4,5	10,6	9,3	2,6	5,2	3,1	1,7	4,3	7,7	9,2	-2,6	4,5	3,7	0,8	1,8
7 Finansiering og forretningsservice	2,8	8,1	-4,4	2,5	5,6	6,1	-0,5	1,3	5,7	-0,9	2,0	0,2	-5,4	2,9	0,5
6509 Finansiering og forsikring	2,8	7,2	-5,9	0,0	1,7	6,3	-6,6	-0,4	8,9	-1,8	2,7	-8,4	-6,3	-2,9	6,2
7009 Udlejning og ejendomsformidling	3,3	8,8	-3,6	1,3	7,0	5,2	4,8	-7,4	-1,9	-5,0	1,6	6,6	-3,0	8,8	-8,3
7209 Forretningsservice	0,8	-1,8	-3,5	2,3	3,0	-3,5	-1,8	11,8	4,7	6,3	5,5	5,6	1,0	6,4	5,7
8 Offentlige og personlige tjenester	2,6	14,0	9,9	33,6	3,9	0,4	-1,4	7,2	1,4	-7,1	2,2	2,5	-3,0	5,7	-2,8
heraf															
9009 Foreninger, kultur og renovation	5,7	6,7	3,4	9,4	4,6	1,0	2,1	5,0	1,6	7,8	4,1	3,7	1,3	5,6	-0,3

¹ Ekskl. boliger og udlejning af erhvervsjendomme

Tabel 1.

1983	1984	1985	1986	1987	1988	1989	1990	1991	1992	1993	1994	1995	1996	1997	1998	1999	2000	2001	2002	2003*	2004*	2005*
vækstrater i procent																						
3,3	2,6	2,5	2,2	3,5	4,0	3,8	4,2	2,4	1,2	2,4	6,6	1,5	1,1	1,3	-1,2	1,4	2,9	-0,8	0,7	2,6	2,3	1,5
4,5	2,4	2,7	2,3	3,9	4,5	3,0	3,2	1,9	0,9	0,8	7,0	0,9	1,1	1,9	-1,2	1,1	2,2	-0,6	0,9	2,6	2,1	1,6
3,2	4,2	2,5	5,3	5,2	4,8	2,0	7,8	2,2	0,9	3,2	5,8	0,8	2,0	1,3	-2,0	0,9	2,2	0,2	1,4	2,9	2,4	2,8
0,7	21,0	6,9	16,2	0,3	5,8	18,9	11,6	4,0	8,2	25,3	12,3	7,8	9,7	10,1	1,5	8,4	12,0	-3,7	-0,2	4,3	4,9	1,9
-5,6	30,5	1,7	8,0	-8,1	8,4	19,7	15,8	0,9	1,0	33,6	12,6	10,2	6,8	6,0	3,9	0,0	10,4	-0,1	-5,0	10,5	-1,2	3,7
1,8	-2,9	-0,8	-21,2	0,5	-3,0	9,3	-19,9	-5,9	51,6	10,7	4,1	-16,7	-8,1	26,2	-6,3	8,7	-0,3	7,7	-12,9	-18,1	10,7	-15,8
28,7	-11,5	32,6	47,9	32,0	1,0	25,6	6,0	23,2	15,7	4,1	0,6	6,8	24,6	7,3	12,4	18,5	15,1	-7,6	16,3	-8,5	14,8	2,4
7,5	-0,3	0,6	-1,6	0,2	2,2	6,0	-1,7	1,3	0,3	0,3	12,4	0,0	-3,3	8,0	-0,5	1,6	3,6	0,1	0,6	0,4	0,9	0,5
3,7	-3,5	5,4	-2,4	0,8	8,7	4,4	3,9	2,7	-1,1	6,1	4,2	3,3	-4,3	10,6	0,0	3,3	-5,5	4,0	-8,3	6,0	1,0	-3,8
7,2	-1,1	2,5	-9,3	-0,5	6,6	7,3	-1,4	7,0	1,5	-3,5	4,5	6,8	5,5	8,0	-2,2	4,6	1,7	-5,3	2,9	-0,7	4,0	-6,3
5,8	4,1	-1,0	1,0	-1,8	-10,6	2,3	-9,0	-2,4	1,5	2,5	8,7	-2,1	-2,1	6,7	-3,2	-0,7	3,6	-3,5	1,7	-0,8	9,4	2,3
12,6	-11,2	6,2	12,3	4,5	-10,3	7,8	-0,3	-5,5	6,7	-9,6	15,3	4,9	2,1	17,1	3,1	12,3	7,3	-2,8	-7,5	-5,4	-6,4	11,2
4,5	-1,6	-0,3	7,1	-8,3	-7,9	13,6	-6,2	-7,8	2,2	-10,9	18,1	-2,9	2,9	6,5	-5,0	0,8	2,6	-12,3	16,2	-6,3	10,6	3,5
9,1	3,9	-2,5	-4,8	0,6	7,8	6,6	-1,8	2,2	0,0	4,3	15,4	-1,4	-6,3	4,4	0,4	-3,0	6,5	2,1	5,3	-0,4	-1,2	-2,4
8,4	3,0	-0,8	-9,8	-4,5	6,6	5,3	-0,1	12,8	-10,9	-15,0	19,3	-7,5	-4,7	2,8	-7,5	3,3	1,4	-3,2	2,1	6,0	10,2	2,0
1,9	4,0	27,2	-2,7	-12,5	12,0	6,8	7,1	9,9	4,1	-2,7	-2,3	4,5	13,7	-0,7	-3,0	9,8	-1,4	15,3	-4,6	8,8	-5,7	-0,4
3,0	1,0	4,9	0,9	11,9	7,6	0,8	-6,3	-0,3	-0,3	-11,4	4,7	1,7	4,6	-9,1	4,1	1,5	0,2	-10,3	0,2	3,9	7,3	-3,2
1,8	0,3	3,6	3,8	3,4	2,8	-6,6	6,2	7,4	0,7	3,2	5,0	4,9	4,7	-3,6	0,6	2,3	3,7	-1,1	0,6	0,5	-0,3	8,1
1,0	-5,4	-4,8	-6,3	-20,9	-2,2	-2,9	2,5	-8,7	-0,7	2,7	12,8	1,0	-1,0	-8,5	4,6	-5,3	-1,6	9,2	-2,2	-2,7	9,7	6,9
2,1	0,8	7,5	7,6	5,3	1,7	-13,5	2,2	17,3	-1,6	6,6	1,3	8,6	14,7	-8,0	0,9	7,8	11,7	-2,8	1,1	3,1	-0,8	3,8
2,3	1,1	0,7	1,9	6,8	2,8	0,0	15,9	4,2	6,2	3,3	8,6	2,6	-3,6	4,1	-0,6	-2,6	-1,9	-1,8	2,1	1,2	-0,7	16,9
-1,0	0,8	0,0	-4,0	-0,3	3,5	1,3	-0,5	-7,8	-3,6	-10,5	4,8	-0,4	-10,2	3,1	-4,5	-1,4	-10,2	-1,4	1,5	-8,1	-2,6	5,9
-2,1	8,5	-2,2	2,2	14,9	8,1	6,4	7,5	-2,2	5,1	-2,6	10,0	6,3	4,6	2,2	-6,1	8,4	6,6	4,3	3,6	6,5	5,8	3,3
-1,9	5,2	-5,3	2,0	14,9	11,2	8,1	5,7	-2,8	5,0	-5,9	10,4	7,1	1,3	1,8	-8,3	10,9	7,7	2,1	-0,3	2,4	6,2	3,4
-2,7	18,0	5,8	2,6	14,6	0,4	1,9	12,1	-0,7	5,2	5,8	9,2	5,0	12,7	3,2	-1,3	2,7	4,4	10,3	14,1	18,3	4,6	3,0
3,4	-0,1	0,7	0,8	-0,8	4,1	3,2	5,7	1,0	1,3	3,3	3,2	-2,8	-3,0	1,0	-2,8	-4,4	-1,1	-2,3	-0,7	2,6	2,2	-0,9
13,0	11,5	3,6	11,8	-4,7	9,8	14,4	7,6	6,6	3,4	-0,7	8,3	-4,7	8,3	10,6	5,5	-1,4	5,3	0,7	13,5	6,5	1,6	-0,8
-8,4	-11,3	-2,6	-5,8	-1,5	-0,1	-0,2	8,0	0,0	-2,9	8,1	3,3	2,6	-4,5	-6,8	-1,1	1,9	-4,3	-4,1	1,9	3,6	-0,9	
6,0	0,2	4,3	4,4	5,2	7,9	4,4	6,8	-1,5	2,3	1,7	2,6	-7,7	-6,8	11,6	-5,8	-3,1	-2,7	0,6	-6,3	0,3	2,5	-1,9
-0,6	-0,1	-0,9	1,9	5,4	-7,1	-0,1	8,5	-1,6	-8,3	3,5	2,8	1,0	-2,7	-2,5	-3,8	-3,0	-1,5	-1,8	0,1	2,8	3,8	1,2
2,3	3,8	-1,7	10,3	2,5	-9,4	0,9	10,3	-4,5	1,6	2,2	2,7	1,1	-3,4	-4,6	-3,5	-1,8	-4,4	-3,5	-2,8	1,7	0,5	6,8

Tabel 2. Indeks for arbejdsproduktiviteten fordelt på 27 markeds mæssige erhverv

	1967	1968	1969	1970	1971	1972	1973	1974	1975	1976	1977	1978	1979	1980	1981
	indeks (2000=100)														
Markeds mæssig økonomi i alt	32,5	35,0	37,7	38,4	41,4	44,5	46,9	47,9	50,4	52,1	53,7	55,3	58,0	58,9	61,3
Markeds mæssige byerhverv ¹	37,7	40,2	42,6	44,0	47,3	50,2	51,7	51,1	54,1	55,8	56,9	58,2	60,1	62,1	63,2
Markeds mæssige tjenesteydende erhverv ¹	39,2	40,7	43,4	43,7	46,2	47,5	50,8	48,4	50,7	53,3	53,4	54,8	57,1	56,1	57,9
1 Landbrug, fiskeri og råstofudvinding	6,3	6,8	7,3	6,3	7,8	8,5	8,3	10,0	10,0	9,3	11,1	11,8	12,5	13,1	15,5
0109 Landbrug, gartneri og skovbrug	9,5	10,1	11,0	9,2	11,7	12,3	12,2	15,2	14,2	12,9	15,6	16,6	17,2	18,5	21,5
0500 Fiskeri	35,8	45,4	38,1	39,7	49,1	52,5	38,6	39,1	54,9	62,0	60,3	72,9	91,7	91,7	100,1
1009 Råstofudvinding	0,9	1,0	1,1	1,2	1,1	1,9	2,2	2,0	2,5	2,6	3,5	3,0	3,1	2,3	3,9
2 Industri	30,1	33,7	36,0	38,7	42,0	45,5	47,8	49,5	54,8	56,0	58,1	59,2	63,0	66,9	68,8
1509 Føde-, drikke- og tobaksvarerindustri	29,3	34,4	35,7	39,4	42,5	48,2	45,4	47,8	52,4	50,7	57,6	58,2	63,0	66,5	67,8
1709 Tekstil- og læderindustri	18,3	20,3	23,4	24,6	26,7	30,3	33,1	36,6	42,7	46,9	48,5	50,4	57,0	61,2	64,4
2009 Træ-, papir- og grafisk industri	51,0	52,8	56,2	60,2	65,8	71,7	78,3	78,5	81,1	87,7	88,2	89,2	95,2	96,7	97,0
2309 Kemisk industri og plastindustri	18,0	20,8	23,1	24,2	26,5	29,2	32,3	29,7	37,7	39,2	41,0	41,7	41,7	49,0	49,1
2600 Sten-, ler- og glasindustri	49,2	55,6	62,1	68,7	67,2	72,9	78,5	68,8	78,5	83,8	84,8	85,4	88,7	87,5	92,5
2709 Jern- og metalindustri	32,6	35,9	37,2	39,4	42,8	44,6	47,4	51,6	56,8	56,7	56,5	57,5	61,0	64,4	66,1
3600 Møbelindustri og anden industri	40,0	45,1	49,7	52,9	60,9	63,7	71,0	71,4	70,0	75,5	76,3	79,3	84,9	93,9	101,3
3 Energi- og vandforsyning	20,4	22,9	26,2	28,7	28,7	31,6	30,9	32,7	37,4	36,6	37,7	39,7	41,7	40,7	35,9
4 Bygge- og anlæg	59,8	62,0	63,7	64,8	72,0	81,1	72,6	74,1	73,9	72,5	75,6	76,7	71,6	85,5	85,6
5 Handel, hoteller og restauranter	38,5	39,6	42,4	41,9	41,8	44,2	51,1	49,5	51,5	55,3	55,9	57,0	60,2	59,5	61,2
5000 Autohandel, service og tankstationer	82,1	85,7	91,2	95,3	97,7	98,4	127,3	131,5	134,2	137,9	139,1	140,8	146,6	156,6	157,8
5100 Engroshandel undt. m. biler	36,7	38,0	39,2	38,0	36,6	38,7	44,5	40,8	41,0	43,9	42,7	43,3	47,1	44,4	45,9
5200 Detailh. og reparationsvirks. undt. biler	33,1	34,4	37,8	38,0	38,5	40,9	45,0	44,9	48,6	51,9	53,5	56,2	57,0	57,7	59,5
5500 Hoteller og restauranter	122,7	111,7	123,3	111,0	107,0	110,1	119,2	115,0	118,9	133,8	150,5	142,1	145,3	143,7	150,4
6 Transport, post og tele	31,5	35,4	38,5	40,0	39,9	41,2	44,3	41,6	42,0	43,8	46,1	46,3	51,8	49,0	50,1
6009 Transport	36,6	42,0	45,5	46,6	46,0	47,1	51,3	47,1	47,0	48,5	50,6	51,3	58,7	54,1	55,6
6400 Post og tele	20,6	21,5	23,8	26,0	26,7	28,1	28,9	29,4	30,7	33,1	36,1	35,2	36,8	38,1	38,4
7 Finansiering og forretningsservice	68,8	70,7	76,4	73,1	74,9	79,1	84,0	83,5	84,6	89,4	88,6	90,4	90,6	85,7	88,2
6509 Finansiering og forsikring	35,3	36,3	38,9	36,6	36,7	37,3	39,6	37,0	36,9	40,2	39,5	40,6	37,2	34,8	33,8
7009 Udlejning og ejendomsformidling	108,0	111,5	121,4	117,1	118,6	126,9	133,5	140,0	129,7	127,3	121,0	122,9	131,0	127,1	138,3
7209 Forretningsservice	50,6	51,0	50,1	48,3	49,5	51,0	49,2	48,3	54,0	56,5	60,1	63,4	66,9	67,6	72,0
8 Offentlige og personlige tjenester	59,7	61,3	69,9	76,8	102,6	106,6	107,1	105,6	113,1	114,7	106,5	108,8	111,6	108,2	114,4
heraf															
9009 Foreninger, kultur og renovation	53,7	56,7	60,5	62,6	68,5	71,6	72,3	73,9	77,5	78,8	84,9	88,4	91,7	92,9	98,1

¹ Ekskl. boliger og udlejning af erhvervsjendomme

Tabel 2.

1982	1983	1984	1985	1986	1987	1988	1989	1990	1991	1992	1993	1994	1995	1996	1997	1998	1999	2000	2001	2002	2003*	2004*	2005*
indeks (2000=100)																							
63,8	66,0	67,7	69,4	70,9	73,4	76,4	79,3	82,6	84,6	85,6	87,6	93,4	94,8	95,8	97,1	95,9	97,2	100	99,2	99,9	102,5	105,0	106,6
65,3	68,3	69,9	71,8	73,5	76,4	79,8	82,3	84,9	86,6	87,3	88,0	94,2	95,1	96,1	98,0	96,8	97,9	100	99,4	100,2	102,8	105,0	106,7
59,9	61,9	64,5	66,1	69,6	73,2	76,7	78,3	84,4	86,2	87,0	89,8	94,9	95,7	97,7	98,9	96,9	97,8	100	100,2	101,6	104,6	107,1	110,1
18,4	18,6	22,5	24,0	27,9	28,0	29,6	35,2	39,3	40,9	44,3	55,5	62,3	67,1	73,6	81,1	82,3	89,3	100	96,3	96,1	100,2	105,0	107,0
24,4	23,0	30,1	30,6	33,0	30,3	32,9	39,4	45,6	46,0	46,5	62,1	69,9	77,0	82,2	87,2	90,5	90,6	100	99,9	94,9	104,9	103,6	107,4
94,1	95,7	93,0	92,3	72,8	73,1	70,9	77,5	62,1	58,4	88,6	98,0	102,0	84,9	78,0	98,4	92,2	100,3	100	107,7	93,8	76,9	85,1	71,7
7,7	9,9	8,8	11,7	17,2	22,8	23,0	28,9	30,6	37,7	43,6	45,4	45,7	48,8	60,8	65,2	73,3	86,9	100	92,4	107,5	98,4	112,9	115,5
70,5	75,8	75,6	76,1	74,9	75,1	76,7	81,3	79,9	81,0	81,2	81,4	91,5	91,5	88,5	95,6	95,0	96,6	100	100,1	100,8	101,2	102,1	102,7
68,2	70,8	68,3	72,0	70,3	70,8	76,9	80,3	83,4	85,7	84,8	90,0	93,8	96,9	92,7	102,5	102,5	105,9	100	104,0	95,3	101,1	102,1	98,2
65,2	69,9	69,1	70,9	64,3	63,9	68,2	73,1	72,1	77,1	78,3	75,6	79,0	84,3	89,0	96,1	94,0	98,3	100	94,7	97,4	96,8	100,6	94,3
98,9	104,6	108,9	107,8	108,9	106,9	95,6	97,7	88,9	86,8	88,1	90,3	98,2	96,2	94,1	100,4	97,2	96,5	100	96,5	98,2	97,4	106,5	109,0
50,9	57,3	50,9	54,1	60,7	63,4	56,9	61,3	61,2	57,8	61,6	55,7	64,2	67,3	68,7	80,5	83,0	93,2	100	97,2	89,8	85,0	79,5	88,4
97,8	102,1	100,5	100,2	107,3	98,3	90,6	102,8	96,4	88,9	90,8	80,9	95,5	92,8	95,5	101,7	96,7	97,4	100	87,7	102,0	95,6	105,8	109,5
68,2	74,4	77,2	75,3	71,7	72,1	77,7	82,8	81,4	83,2	83,2	86,7	100,1	98,7	92,4	96,5	96,9	93,9	100	102,1	107,6	107,1	105,8	103,2
104,1	112,9	116,3	115,4	104,1	99,4	106,0	111,5	111,4	125,7	112,1	95,3	113,7	105,3	100,3	103,1	95,5	98,6	100	96,8	98,8	104,8	115,5	117,8
50,5	51,4	53,5	68,1	66,2	57,9	64,9	69,3	74,2	81,6	84,9	82,7	80,7	84,4	95,9	95,3	92,4	101,5	100	115,3	110,0	119,7	112,9	112,5
84,6	87,1	88,0	92,3	93,2	104,3	112,2	113,1	106,0	105,7	105,3	93,3	97,7	99,4	103,9	94,4	98,3	99,8	100	89,7	89,8	93,3	100,1	96,9
65,3	66,5	66,7	69,0	71,7	74,1	76,2	71,2	75,6	81,2	81,7	84,3	88,5	92,9	97,2	93,7	94,2	96,5	100	98,9	99,5	100,0	99,7	107,8
163,1	164,7	155,8	148,3	138,8	109,8	107,4	104,2	106,8	97,5	96,8	99,5	112,2	113,3	112,2	102,7	107,3	101,6	100	109,2	106,8	103,9	114,0	121,8
51,1	52,2	52,6	56,5	60,8	64,0	65,1	56,4	57,6	67,6	66,5	70,9	71,9	78,1	89,5	82,4	83,1	89,5	100	97,2	98,3	101,3	100,4	104,3
60,9	62,3	63,0	63,5	64,7	69,1	71,1	71,1	82,4	85,9	91,2	94,2	102,3	105,0	101,2	105,3	104,7	102,0	100	98,2	100,2	101,4	100,7	117,7
154,7	153,1	154,2	154,3	148,1	147,6	152,8	154,8	154,0	142,0	136,9	122,5	128,3	127,8	114,7	118,3	112,9	111,4	100	98,6	100,1	92,0	89,6	94,8
48,9	47,8	51,9	50,8	51,9	59,6	64,4	68,5	73,6	72,0	75,7	73,7	81,1	86,2	90,2	92,2	86,6	93,8	100	104,3	108,0	115,1	121,8	125,8
53,5	52,5	55,2	52,3	53,4	61,3	68,2	73,8	78,0	75,8	79,6	74,9	82,6	88,5	89,7	91,3	83,8	92,9	100	102,1	101,8	104,2	110,7	114,5
39,1	38,1	44,9	47,6	48,8	55,9	56,1	57,2	64,1	63,7	67,0	70,9	77,4	81,2	91,5	94,5	93,3	95,7	100	110,3	125,8	148,9	155,8	160,5
88,6	91,7	91,6	92,3	93,0	92,3	96,1	99,1	104,8	105,8	107,2	110,8	114,3	111,0	107,7	108,8	105,7	101,1	100	97,7	97,0	99,6	101,8	100,9
35,9	40,6	45,2	46,8	52,3	49,9	54,8	62,7	67,4	71,9	74,3	73,8	80,0	76,2	82,5	91,3	96,3	94,9	100	100,7	114,4	121,8	123,7	122,8
126,9	116,2	103,1	100,3	94,5	93,1	93,0	92,8	100,2	100,3	97,3	105,2	108,7	111,5	106,5	99,3	98,2	98,1	100	95,7	91,8	93,6	97,0	96,1
76,1	80,7	80,8	84,3	88,0	92,6	99,9	104,3	111,4	109,8	112,4	114,3	117,3	108,3	100,9	112,6	106,1	102,8	100	100,6	94,3	94,6	96,9	95,1
111,1	110,4	110,3	109,3	111,4	117,4	109,1	109,0	118,2	116,3	106,7	110,4	113,6	114,7	111,6	108,8	104,7	101,6	100	98,2	98,3	101,0	104,8	106,1
97,8	100,0	103,9	102,1	112,6	115,4	104,5	105,4	116,3	111,1	112,9	115,3	118,4	119,7	115,6	110,3	106,4	104,6	100	96,5	93,8	95,4	95,9	102,5

Table 3. Gennemsnitlige vækstrater for arbejdsproduktiviteten fordelt på erhverv

	2001	2002	2003*	2004*	2005*	1966- 1973	1973- 1979	1979- 1987	1987- 1993	1993- 2000	2000- 2005	1966- 2005
	——— procentvis årlig vækst ———					——— gennemsnitlig procentvis årlig vækst ——						
Økonomien i alt	-0,5	0,8	2,1	2,0	1,2	5,2	3,0	2,1	2,6	1,9	1,1	2,7
Markedsmæssig økonomi i alt	-0,8	0,7	2,6	2,3	1,5	6,4	3,6	3,0	3,0	1,9	1,3	3,3
1 Markedsmæssigt landbrug, fiskeri og råstofudvinding	-3,7	-0,2	4,3	4,9	1,9	5,3	7,1	10,6	12,1	8,8	1,4	7,8
2 Industri	0,1	0,6	0,4	0,9	0,5	8,2	4,7	2,2	1,4	3,0	0,5	3,4
3 Energi- og vandforsyning	15,3	-4,6	8,8	-5,7	-0,4	6,6	5,1	4,2	6,1	2,8	2,4	4,6
4 Markedsmæssig bygge- og anlæg	-10,3	0,2	3,9	7,3	-3,2	4,0	-0,2	4,8	-1,8	1,0	-0,6	1,5
5 Handel, hoteller og restauration	-1,1	0,6	0,5	-0,3	8,1	4,8	2,8	2,6	2,2	2,5	1,5	2,8
6 Markedsmæssig transport, post og tele	4,3	3,6	6,5	5,8	3,3	5,1	2,6	1,8	3,6	4,5	4,7	3,6
7 Markedsmæssig finansiering og forretningsservice ¹	-1,1	1,0	3,5	2,6	-1,9	-4,8	1,6	8,1	6,7	-0,3	0,8	2,0
8 Markedsmæssige offentlige og personlige tjenester	-1,8	0,1	2,8	3,8	1,2	10,2	0,7	0,6	-1,0	-1,4	1,2	1,7
Markedsmæssige byerhverv (2 til 8)¹	-0,6	0,9	2,6	2,1	1,6	5,4	2,5	3,1	2,4	1,8	1,3	2,8
Markedsmæssige tjenesteydende erhverv (5 til 8)¹	0,2	1,4	2,9	2,4	2,8	4,0	2,0	3,2	3,5	1,6	1,9	2,7

¹ Ekskl. boliger og udlejning af erhvervsejendomme

NATIONALREGNSKAB OG BETALINGSBALANCE 2006:7

Statistiske Efterretninger

ISSN, 1399-0691

ISSN, 1601-0930

www.dst.dk/efterretninger

Salg: Tlf. 39 17 30 20 (hele døgnet), publsalg@dst.dk

Abonnement for 2006: 1.075 kr. for papirudgave, 490 kr. som pdf.

Løssalg: 70 kr. Ekspeditionsgebyr: 30 kr. indland, 100 kr. udland

© Danmarks Statistik, Sejrøgade 11, 2100 København Ø

Tryk: Danmarks Statistiks Trykkeri

Signaturforklaring:

- Nul

0 Mindre end 0,5 af den anvendte enhed

0,0 Mindre end 0,05 af den anvendte enhed

• Tal kan efter sagens natur ikke forekomme

.. For usikker til at kunne angives eller diskretionshensyn

... Oplysning foreligger ikke

* Foreløbige eller anslåede tal

— | Vandret eller lodret streg markerer databrud i en tidsserie.

Oplysningerne fra før og efter databrudet er ikke fuldt sammenlignelige.

Som følge af afrundinger kan summen af tallene i tabellerne afvige fra totalen.
