

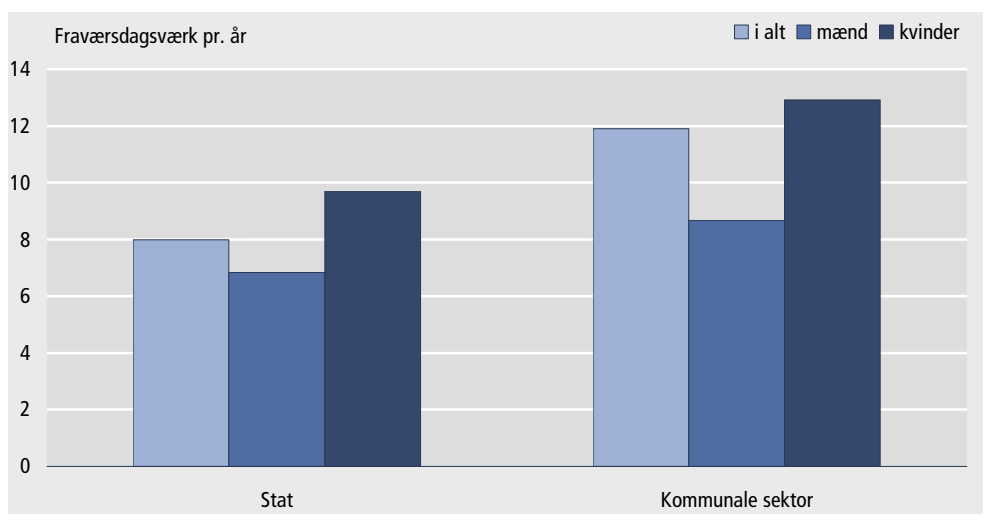
Fraværsstatistik 2005

Resumé: Ansatte i den kommunale sektor, dvs. kommuner og amtskommuner, er i gennemsnit fraværende på grund af egen sygdom i 11,9 arbejdsdage om året. Det er 49 pct. mere end ansatte i staten, der gennemsnitligt har 8,0 sygedage om året. Fravær i kommunerne og amterne, herefter blot kaldet kommunerne, indgår for første gang i Danmarks Statistiks fraværsstatistik.

Kort om statistikken: Statistikken belyser fraværet i staten og kommunerne målt som den arbejdsindsats, der er gået tabt som følge af fravær. Fraværet opdeles i årsagerne *egen sygdom, børns sygdom, arbejdsulykke og barsels- og adoptionsorlov*. Omfanget af fravær måles bl.a. i fraværsdagsværk og fraværperioder.

Statistikken er stadig under etablering og vil først være fuldt udviklet i 2007. Etableringen sker i tre faser, hvor de 2 første faser hermed er afsluttet med offentliggørelsen af fraværet for staten og kommunerne. Ultimo 2007 offentliggøres en fuldt dækkende fraværsstatistik, der indeholder både den statslige, kommunale og private sektor.

Figur 1. Egen sygdom efter køn og sektor 2005



Kvindens sygefravær større end mænds

Kvinder har større sygefravær end mænd. En del af forskellen mellem stat og kommune kan derfor forklares med, at tre ud af fire (76 pct.) af de ansatte i kommunerne er kvinder, mens det for staten er under halvdelen (40 pct.). I staten har kvinder gennemsnitligt 42 pct. flere sygefraværdsdage end mænd, mens kvinder i den kommunale sektor er fraværende 49 pct. mere end deres mandlige kolleger. Både mænd og kvinder i kommunerne har dog næsten en tredjedel (hhv. 27 og 33 pct.) mere sygefravær end mænd og kvinder i staten.

Stort sygefravær indenfor Sociale institutioner ...

En anden forklaring på det større sygefravær i kommunerne er arbejdets art. Indenfor de fire store offentlige brancher er der størst sygefravær blandt ansatte i daginstitutioner, plejehjem, hjemmehjælp, asylcentre og andre i branchen *Sociale institutioner*. Sygefraværet i staten i denne branche er for begge køn på niveau med sygefraværet i kommunerne. Men hele 43 pct. af de ansatte i kommunerne er beskæftiget i denne branche, mens næsten ingen (0,5 pct.) i staten er det.

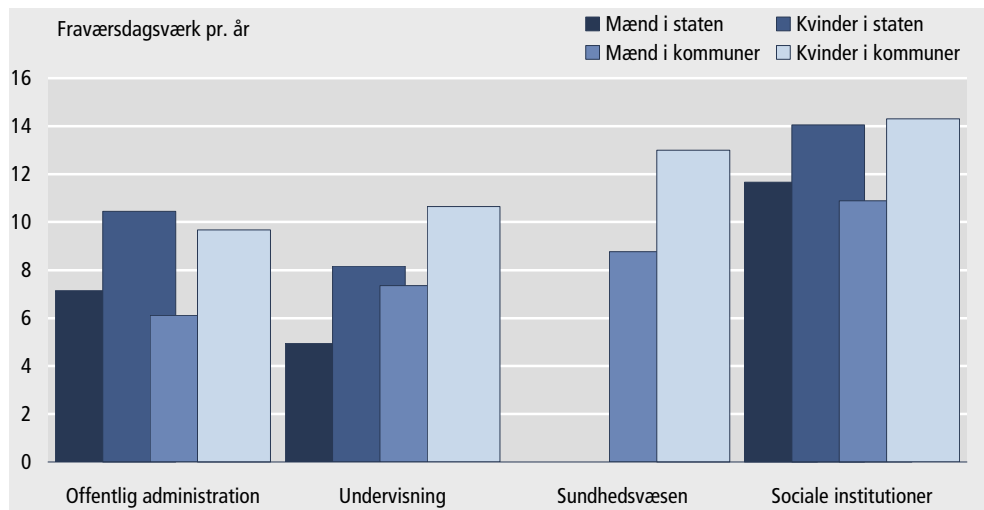
... og Sundhedsvæsen

Næsthøjeste sygefravær findes indenfor *Sundhedsvæsen*. Her er der stort set ingen statsligt ansatte, mens 21 pct. af de kommunalt ansatte arbejder i denne branche.

Større sygefravær i Offentlig administration i staten

I staten er der for begge køn større sygefravær indenfor *Offentlig administration* end i kommunerne. Halvdelen af de statsansatte (51 pct.) er beskæftiget i denne branche, der udover administration også omfatter blandt andet politi, forsvar og fængselsvæsen.

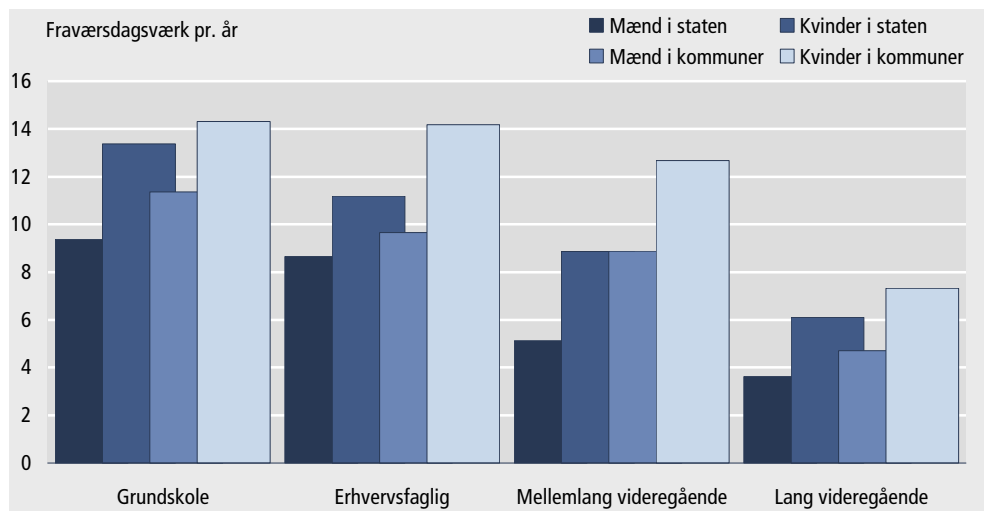
Figur 2. Egen sygdom efter køn og sektor i de fire store offentlige brancher 2005



Større sygefravær på skoler end på universiteter

Indenfor *Undervisning* er der omvendt betydeligt større sygefravær i kommunerne end i staten og det gælder begge køn. *Undervisning* i kommunerne omfatter blandt andet ansatte på folkeskoler og gymnasier, mens det i staten er ansatte på universiteter og seminarier mm..

Figur 3. Egen sygdom efter køn, sektor og udvalgte uddannelsesniveauer 2005



Flere højtuddannede med lavt sygefravær i staten

Uddannelsesniveau og arbejdsfunktion har også indflydelse på sygefraværet. Høj uddannelse eller *Ledelsesarbejde på højt niveau* giver betydeligt færre sygedage. I staten har hver fjerde (23 pct.) en lang videregående uddannelse, mens det kun gælder 8 pct. af de kommunalt ansatte.

Indhold

<i>Hovedtekst</i>	1. Nyt i fraværsstatistikken 2005	3
	2. Hovedresultater	5
	2.1 Køn	5
	2.2 Alder	6
	2.3 Uddannelse	8
	2.4 Arbejdsfunktion	9
	2.5 Arbejdsstedets branche	11
	2.6 Arbejdsstedets beliggenhed	12
	3. Baggrundsoplysninger	14
	4. Kilder og metoder	14
	4.1 Datagrundlag og dækningsgrad	14
	4.2 Definitioner og begreber	15
<i>Tabel</i>	1a. Fraværsprocent fordelt på fraværsårsag, sektor, køn og alder	16
	1b. Fuldtidsansatte fordelt på sektor, køn og alder	17
	2a. Fraværsprocent fordelt på fraværsårsag, sektor, køn og uddannelse	18
	2b. Fuldtidsansatte fordelt på sektor, køn og uddannelse	19
	3a. Fraværsprocent fordelt på fraværsårsag, sektor, køn og arbejdsfunktion	20
	3b. Fuldtidsansatte fordelt på sektor, køn og arbejdsfunktion	21
	4a. Fraværsprocent fordelt på fraværsårsag, sektor, køn og udvalgte brancher	22
	4b. Fuldtidsansatte fordelt på sektor, køn og udvalgte brancher	22
	5a. Fraværsprocent fordelt på fraværsårsag, sektor, køn og arbejdsstedets amt	23
	5b. Fuldtidsansatte fordelt på sektor, køn og arbejdsstedets amt	24

1. Nyt i fraværsstatistikken 2005

Fraværsstatistikken er ny og under stadig udvikling. Sidste år offentliggjorde vi tal for staten for årene 2003 og 2004. I år har vi så tal for både den statslige og den kommunale sektor for 2005.

Første år med tal for den kommunale sektor

Vi har endnu kun et års data for den kommunale sektor. Erfaringer fra arbejdet med fraværet i staten viser, at der i forbindelse med arbejdet med flere års data opstår muligheder for at kvalitetsforbedre også tidligere offentliggjorte tal. Der kan derfor ske mindre ændringer af tallene i forbindelse med næste års offentliggørelse.

Ændringer i forhold til tidligere offentliggjorte tal

Tal for staten for 2003 og 2004 er blevet tilrettet i forbindelse med denne offentliggørelse. Væsentligste ændringer er:

1. Vi har modtaget flere fraværsperioder i form af et årsudtræk. Hermed modtager vi nogle for sent indberettede fraværsperioder, vi ikke tidligere kendte til.
2. Personer på fleks- eller skånejob og kronisk syge (§ 28) indgår ikke længere i statistikken.
3. Oplysninger om barsel kommer nu fra Danmarks Statistiks sygedagpengestatistik.

Barsel fravær i staten dannet på baggrund af sygedagpengestatistik

Ved nærmere granskning af indberetningerne fra de statslige institutioner fandt vi, at flere institutioner ikke indberettede barsel. Derfor har vi været nødsaget til at hente alle oplysninger om barselsperioder i sygedagpengestatistikken. Sygedagpengestatistikken rummer oplysninger om refusion af dagpenge i forbindelse med afholdt barsel. Der er ikke nødvendigvis sammenhæng mellem perioder indberettet til sygedagpengestatistikken og den faktisk afholdte barselsperiode. Det samlede omfang af fravær på grund af barsel bør dog være korrekt.

Oversigtstabel 1. Fraværsprocent fordelt på sektor, fraværsårsager og køn

	Egen sygdom	Børns sygdom	Arbejdsulykke	Barsel- og adoptionsorlov ¹
	pct.			
Stat i alt	3,54	0,21	0,07	1,62
Mænd	3,03	0,15	0,08	0,37
Kvinder	4,30	0,31	0,05	3,48
Kommune i alt	5,28	0,24	0,09	2,19
Mænd	3,84	0,17	0,09	0,35
Kvinder	5,73	0,26	0,10	2,77

¹ Barselsfravær i staten er dannet på baggrund af sygedagpengeregistret og kan derfor ikke sammenlignes direkte med den kommunale sektor.

Barselsfravær i de to sektorer kan ikke sammenlignes

Sammenlignes barsel i stat og kommuner holder mænd gennemsnitligt omtrent samme antal barseldage i de to sektorer. Tallet for kvinderne i staten er dog betydeligt større end i kommunerne. For at kunne se om der er en reel forskel mellem de to sektor i omfanget af barselsfraværsdage, kræver det, at vi danner barselsperioder for kommunerne på samme vis som i staten. Det har desværre ikke været muligt til denne offentliggørelse.

Data for staten kan ikke sammenlignes med de tidligere år

I staten er det i 2005 blevet muligt at indberette delvist fravær, dvs. fravær i mindre end hele dage. Dermed er der kommet en del flere fraværsperioder med i indberetningerne. Dette sammen med mere fuldstændige indberetninger for en række institutioner betyder, at der er en stor stigning i fraværet på alle fraværsårsager med undtagelse af barsel.

Oversigtstabel 2. Fraværsprocent i staten fordelt på fraværsårsager, køn og år

	Egen sygdom	Børns sygdom	Arbejdsulykke	Barsel- og adoptionsorlov
	pct.			
I alt				
2003	3,26	0,19	0,07	1,61
2004	3,22	0,19	0,07	1,61
2005	3,54	0,21	0,07	1,62
Mænd				
2003	2,83	0,13	0,10	0,30
2004	2,75	0,14	0,09	0,35
2005	3,03	0,15	0,08	0,37
Kvinder				
2003	3,91	0,28	0,04	3,62
2004	3,91	0,28	0,04	3,48
2005	4,30	0,31	0,05	3,48

Anm.: i 2005 er medtaget fravær i mindre end hele dage.

Oversigtstabel 3. Fuldtids- og helårsansatte samt fraværsperioder og fraværsdagsværk pga. egen sygdom fordelt på sektor og køn

	Fuldtidsansatte	Helårsansatte	Fraværsperioder pga. egen sygdom	Fraværsdagsværk pga. egen sygdom
	antal			
Stat i alt	132 625	138 172	278 080	1 060 095
Mænd	79 191	81 017	132 988	542 055
Kvinder	53 434	57 156	145 092	518 040
Kommune i alt	502 047	594 335	1 516 499	5 978 585
Mænd	119 175	137 407	274 530	1 032 452
Kvinder	382 873	456 928	1 241 969	4 946 133

2. Hovedresultater for 2005

2.1 Køn

- Kvindens fravær er størst* Kvinders fravær er betydeligt højere end mænds for alle fraværsårsager med undtagelse af *arbejdsulykke* i staten, hvor mænds fravær er størst. Kvinderne har gennemsnitligt 42 pct. og 49 pct. mere fravær på grund af egen sygdom end mænd i hhv. den statslige og den kommunale sektor.
- Mor er oftere hjemme ved barns sygdom* I staten har kvinderne gennemsnitligt mere end dobbelt så meget fravær på grund af barns sygdom som mænd, mens de i kommunerne har 58 pct. mere. Kvinder i staten har gennemsnitligt mere fravær på grund af barns sygdom end kvinder i kommunen, mens det omvendte er tilfældet for mændenes vedkommende.
- Arbejdsulykker skyld i flere fraværsdage i kommunerne* Arbejdsulykke er skyld i flere fraværsdage i kommunerne end i staten. Kvinder i staten er gennemsnitligt fraværende i 0,11 dage pr. ansat, mens kvinder i den kommunale sektor i gennemsnit har dobbelt så stort fravær af denne årsag (0,22 dage). Mænd i de to sektorer har omtrent samme fravær af denne årsag (0,20 dage).
- Kvinder har betydeligt mere barselsfravær end mændene. I staten holder kvinder 9,3 gange så meget barsel som mændene. I den kommunale sektor holder kvinder 7,9 gange mere barselsfravær end deres mandlige kolleger.

2.2 Alder

Sygefraværet stiger med alderen Kvinder i staten og mænd i begge sektorer har størst sygefravær i aldersgruppen 55-59 år og lavt sygefravær for personer under 20 år. Fra 35-59 års-alderen er der en jævn stigning i det gennemsnitlige sygefravær. I begge sektorer er der et fald i sygefraværet for de over 60-årige. Det kan skyldes, at personer med højt sygefravær i højere grad vælger at gå på efterløn.

Kvinder mere syge i alle aldersgrupper Kvinder har for alle aldersgrupper større sygefravær end mænd. Kvinder i staten har et lavere sygefravær i 30-34 års alderen end i de yngre eller ældre aldersgrupper. Kvinder i kommunen har derimod det største fravær i alderen fra 25-34 år.

Fraværperiodernes længde stiger med alderen Det gennemsnitlige antal sygedage pr. fraværperiode stiger med alderen. De under 20-årige er gennemsnitligt syge i 3 kalenderdage per periode, mens de over 55-årige i gennemsnit er syge mere end dobbelt så lang tid per periode.

Der er ingen entydig forskel mellem sektorer eller køn hvad periodelængde angår. Kvinder i kommunerne har gennemsnitligt de længste perioder i de fleste aldersklasser, mens mænd i kommunerne i alle aldersklasser har kortere fraværperioder end mænd i staten. Mænd i staten, der ellers har det laveste fravær, har i mange aldersgrupper gennemsnitligt længere fraværperioder end kvinder i staten.

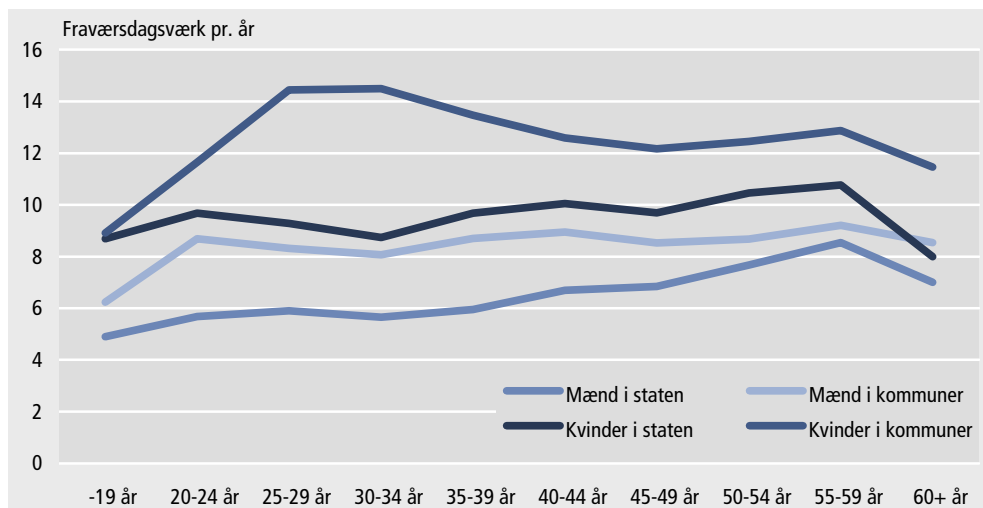
De ældre har færre men længere sygeperioder end yngre personer De helt unge og de ældre har få sygeperioder, mens man afhængigt af køn og sektor har gennemsnitligt flest sygeperioder i alderen mellem 20 og 35 år. Antallet af sygeperioder per helårsansat er, i højere grad end periodelængden, det, der forklarer forskellen mellem kønnene og til dels også forskellen mellem sektorerne. Kvinder har entydigt flere sygeperioder end mænd, og bortset fra de helt unge, har man gennemsnitligt i kommunerne flere sygeperioder end i staten.

De ældre har gennemsnitligt færre, men betydeligt længere sygeperioder end yngre personer.

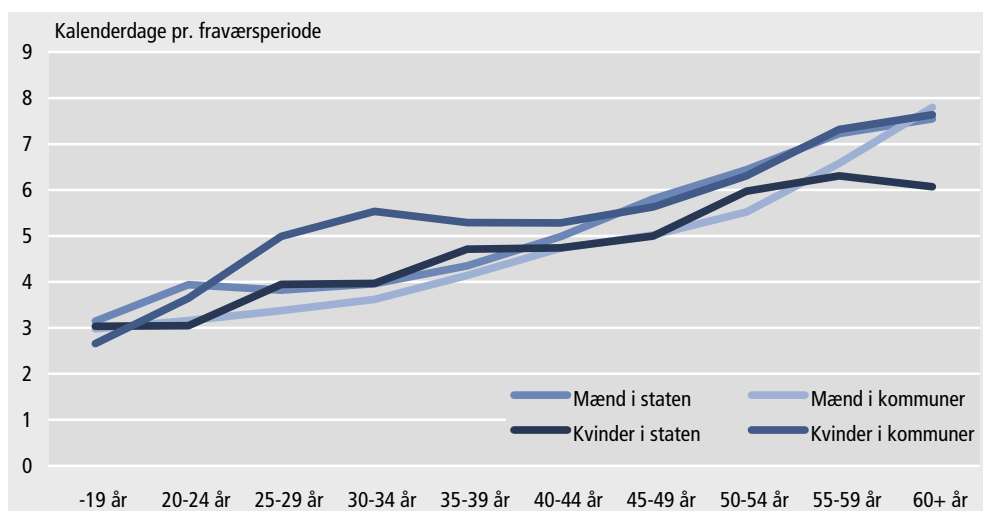
Oversigtstabel 4. Egen sygdom fordelt på sektor og alder

	Stat			Kommune		
	Helårsansatte	Kalenderdage pr. fraværperiode	Fraværperioder pr. helårsansat	Helårsansatte	Kalenderdage pr. fraværperiode	Fraværperioder pr. helårsansat
	1.000	gnsntl. antal		1.000	gnsntl. antal	
Alle	138,2	5,16	2,01	594,3	5,49	2,55
-19 år	0,8	3,09	1,66	10,2	2,71	1,84
20-24 år	5,5	3,52	2,16	33,4	3,56	2,57
25-29 år	10,8	3,89	2,27	51,5	4,73	3,00
30-34 år	16,1	3,97	2,20	66,9	5,20	3,03
35-39 år	18,1	4,56	2,21	70,3	5,10	2,94
40-44 år	19,1	4,85	2,15	79,4	5,19	2,76
45-49 år	18,7	5,40	1,97	84,0	5,53	2,51
50-54 år	18,4	6,21	1,87	85,7	6,15	2,30
55-59 år	19,4	6,78	1,88	79,9	7,16	2,09
60+ år	11,3	6,90	1,43	33,0	7,68	1,63

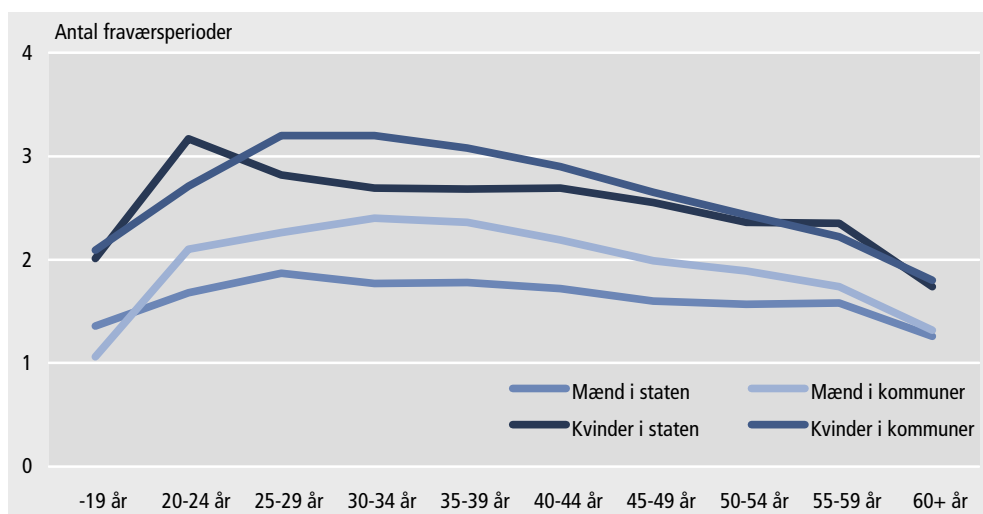
Figur 4. Egen sygdom i gennemsnitlige antal fraværsdagsværk for kvinder og mænd fordelt på alder



Figur 5. Egen sygdom i gennemsnitlige antal kalenderdage pr. fraværsperiode for kvinder og mænd fordelt på alder



Figur 6. Egen sygdom i gennemsnitlige antal fraværsperioder pr. helårsansat for kvinder og mænd fordelt på alder



2.3 Uddannelse

Høj uddannelse medfører lavt sygefravær

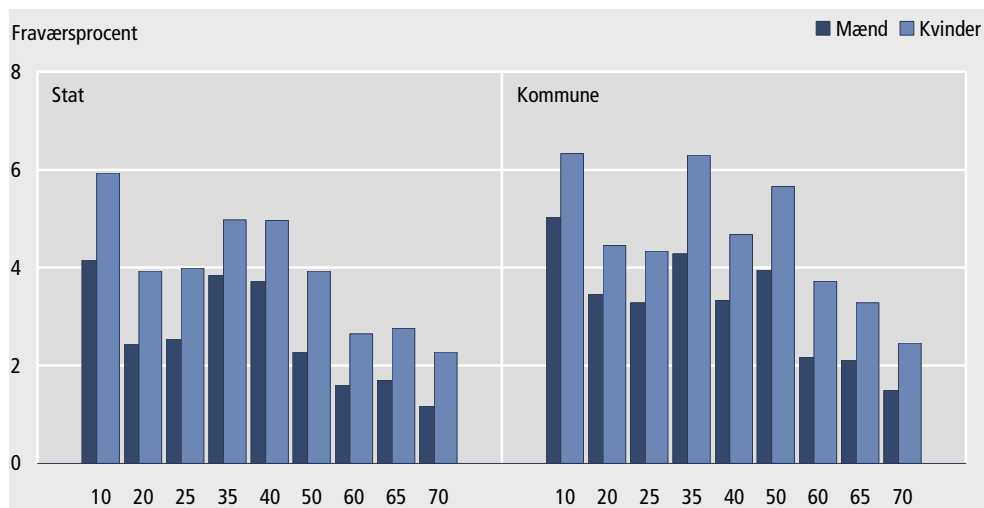
Medarbejdere med en uddannelse som forsker (Ph. D.) har det laveste sygefravær med hhv. 1,5 og 1,9 pct. i staten og kommunerne. Modsat har medarbejdere med grundskole som det højeste fuldførte uddannelsesniveau det største sygefravær på hhv. 4,9 og 6,0 pct. i staten og kommunerne, dvs. mere end tre gange så højt sygefravær som de forskeruddannede. Generelt gælder, at jo højere uddannelse jo lavere sygefravær. Dog har både mænd og kvinder i kommunerne med en mellemlang videregående uddannelse højere sygefravær end tilsvarende personer med en kort videregående uddannelse. Personer med en højest fuldført gymnasial uddannelse har lavere fravær end personer med erhvervsfaglig eller kort videregående uddannelse. Det skyldes dog nok, at disse personer gennemsnitligt er ret unge.

I staten har både mænd og kvinder med en kort videregående uddannelse højere sygefravær end i kommunerne. For alle øvrige uddannelsesniveauer er der større sygefravær i kommunerne end i staten.

Oversigtstabel 5. Fraværsprocent fordelt på fraværsårsag, sektor og uddannelse

	pct.			
	Egen sygdom	Børns sygdom	Arbejdsulykke	Barsels- og adoptionsorlov
Staten i alt	3,54	0,21	0,07	1,62
10 Grundskole	4,85	0,12	0,13	0,53
20 Almen-gymnasiale	2,95	0,15	0,05	1,09
25 Erhvervs-gymnasiale	3,18	0,24	0,04	1,93
35 Erhvervs-faglige	4,36	0,23	0,08	1,58
40 Korte videregående	4,07	0,24	0,14	1,46
50 Mellemlange videregående	2,97	0,20	0,02	1,35
60 Bachelor	2,16	0,28	0,03	2,92
65 Lange videregående	2,14	0,26	0,00	2,61
70 Forsker	1,51	0,26	0,01	2,00
Kommune i alt	5,28	0,24	0,09	2,19
10 Grundskole	6,02	0,14	0,13	0,68
20 Almen-gymnasiale	4,17	0,18	0,04	1,29
25 Erhvervs-gymnasiale	4,01	0,22	0,03	1,32
35 Erhvervs-faglige	5,91	0,23	0,14	1,74
40 Korte videregående	4,31	0,21	0,06	1,27
50 Mellemlange videregående	5,30	0,30	0,07	3,33
60 Bachelor	3,20	0,32	0,01	3,06
65 Lange videregående	2,71	0,25	0,01	2,34
70 Forsker	1,88	0,27	0,00	1,29

Figur 7. Egen sygdom fordelt på uddannelse, sektor og køn



2.4 Arbejdsfunktion

Ledelsesarbejde på højt niveau fører til lavt fravær

Fraværet er lavest for personer, der har *ledelsesarbejde på højt niveau*, hvor det er på hhv. 1,9 og 2,9 pct. i staten og kommunerne. Størst sygefravær findes indenfor *proces- og maskinoperatørarbejde*, hvor specielt kvinderne har betydeligt højere fravær end for andre arbejdsfunktioner. Der findes dog kun få personer med arbejdsfunktioner som *proces- eller maskinoperatørarbejde* eller ledelsesarbejde på højt niveau.

Flere ansat på højt kvalifikationsniveau i staten

Hver tredje ansatte i staten (33 pct.) er beskæftiget med arbejde, der kræver *højt kvalifikationsniveau*, hvor sygefraværet er lavest bortset fra *ledelsesarbejde på højt niveau*. I kommunerne er 23 pct. beskæftiget på dette kvalifikationsniveau.

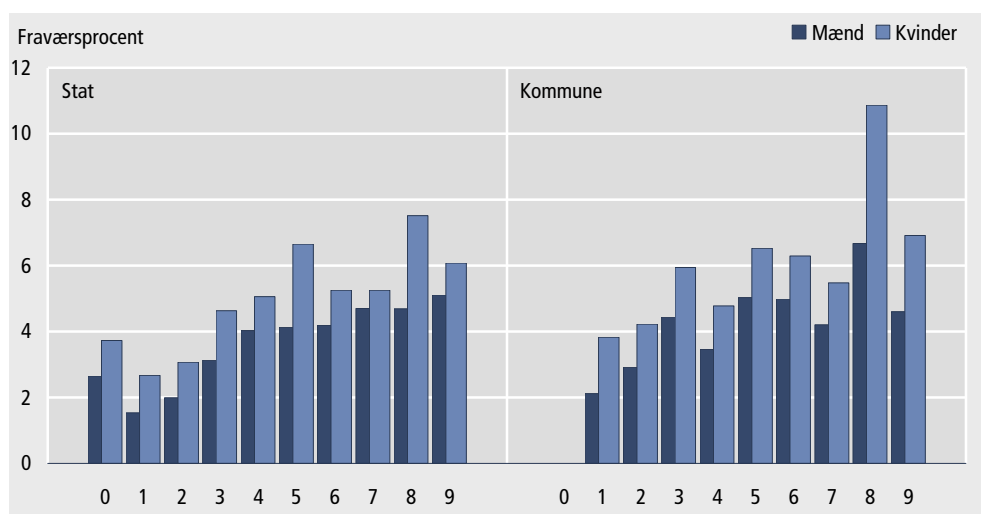
Oversigtstabel 6.

Fraværsprocent fordelt på fraværsårsag, sektor og arbejdsfunktion

	pct.			
	Egen sygdom	Børns sygdom	Arbejdsulykke	Barsels- og adoptionsorlov
Staten i alt	3,54	0,21	0,07	1,62
0 Militært arbejde	2,71	0,14	0,04	0,56
1 Ledelsesarbejde på højt niveau	1,90	0,10	0,01	0,74
2 Højt kvalifikationsniveau	2,43	0,23	0,02	2,07
3 Mellemhøjt kvalifikationsniveau	4,05	0,27	0,03	1,83
4 Kontorarbejde	4,83	0,31	0,02	2,72
5 Salgs- og servicearbejde	4,70	0,20	0,27	1,40
6 Arbejde i landbrug, gartneri mv.	4,40	0,20	0,15	1,06
7 Håndværkspræget arbejde	4,74	0,20	0,23	0,55
8 Proces- og maskinoperatørarbejde	4,81	0,08	0,34	0,37
9 Andet arbejde	5,52	0,13	0,15	0,59
Kommune i alt	5,28	0,24	0,09	2,19
1 Ledelsesarbejde på højt niveau	2,94	0,06	0,03	0,29
2 Højt kvalifikationsniveau	3,73	0,27	0,03	2,54
3 Mellemhøjt kvalifikationsniveau	5,70	0,30	0,08	3,25
4 Kontorarbejde	4,66	0,30	0,02	1,98
5 Salgs- og servicearbejde	6,34	0,20	0,16	1,64
6 Arbejde i landbrug, gartneri mv.	5,23	0,24	0,23	0,70
7 Håndværkspræget arbejde	4,33	0,14	0,16	0,32
8 Proces- og maskinoperatørarbejde	7,19	0,07	0,50	0,19
9 Andet arbejde	5,87	0,11	0,16	0,59

Figur 8.

Egen sygdom fordelt på arbejdsfunktion, sektor og køn



Flere beskæftiget med omsorg i kommunerne

Næsten en tredjedel i kommunerne er beskæftiget på *mellemhøjt kvalifikationsniveau* (29 pct.) og en tilsvarende andel (29 pct.) er beskæftiget indenfor *salgs- og servicearbejde*. Disse to store arbejdsfunktioner i kommunerne dækker hovedsageligt over omsorgsarbejde i forbindelse med børn, syge, eller gamle og sygefraværet for disse arbejdsfunktioner er forholdsvis højt.

Kontorarbejde medfører større sygefravær i staten

Indenfor de fleste arbejdsfunktioner er der højere fravær i kommunerne end i staten. Den mest markante undtagelse er dog *kontorarbejde*, hvor både mænd og kvinder har større fravær i staten. Kvinder indenfor *salgs- og servicearbejde* har større sygefravær i staten end i kommunerne, mens mænd med *håndværkspræget arbejde* eller *andet arbejde* ligeledes har større sygefravær i staten end i kommunerne.

Kvinder har indenfor alle arbejdsfunktioner betydeligt større sygefravær end mænd i samme sektor og arbejdsfunktion.

2.5 Arbejdsstedets branche

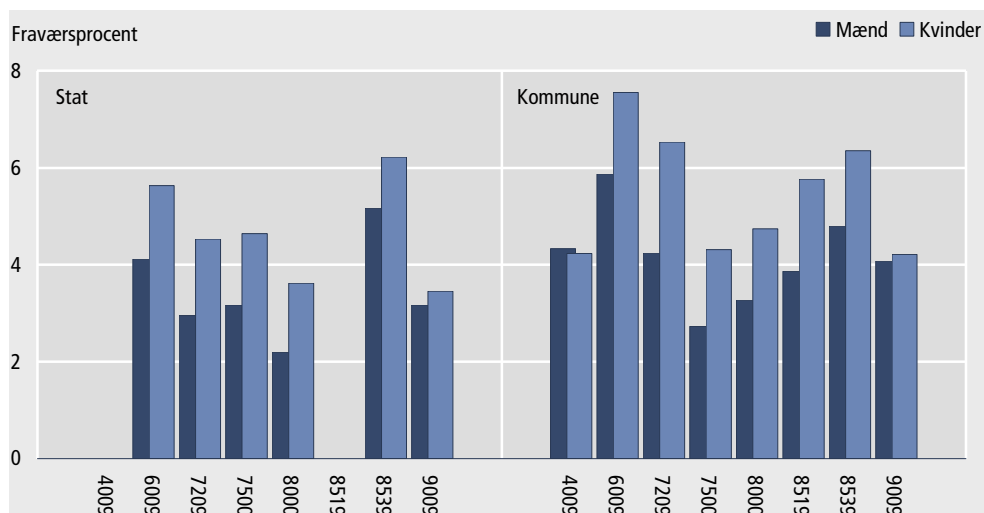
Sygefraværet i de fire store offentlige brancher er beskrevet indledningsvist. Disse fire brancher dækker hhv. 82 pct. og 93 pct. af de statsligt og kommunalt ansatte.

Transport og Forretningsservice er hhv. den tredje og fjerdestørste branche i staten. *Transport* branchen har både for kvinder og mænd i staten det næststørste sygefravær efter *Sociale institutioner*.

Oversigtstabel 7. **Fraværsprocent fordelt på fraværsårsag, sektor og udvalgte brancher**

	Egen sygdom	Børns sygdom	Arbejdsulykke	Barsels- og adoptionsorlov
	pct.			
Staten i alt	3,54	0,21	0,07	1,62
6009 Transport	4,54	0,13	0,21	1,24
7209 Forretningsservice	3,77	0,35	0,03	2,20
7500 Offentlig administration	3,71	0,24	0,07	1,68
8000 Undervisning	2,87	0,17	0,02	1,58
8539 Sociale institutioner	5,76	0,18	0,00	1,34
9009 Foreninger, kultur og renovation	3,31	0,19	0,21	1,67
Kommune i alt	5,28	0,24	0,09	2,19
4009 Energi- og vandforsyning	4,31	0,17	0,13	0,69
6009 Transport	6,23	0,08	0,36	0,50
7209 Forretningsservice	5,75	0,11	0,13	1,17
7500 Offentlig administration	3,78	0,26	0,04	1,85
8000 Undervisning	4,22	0,26	0,04	2,35
8519 Sundhedsvæsen	5,40	0,29	0,07	2,78
8539 Sociale institutioner	6,14	0,22	0,13	2,16
9009 Foreninger, kultur og renovation	4,12	0,12	0,17	0,56

Figur 9. **Egen sygdom fordelt på udvalgte brancher, sektor og køn**

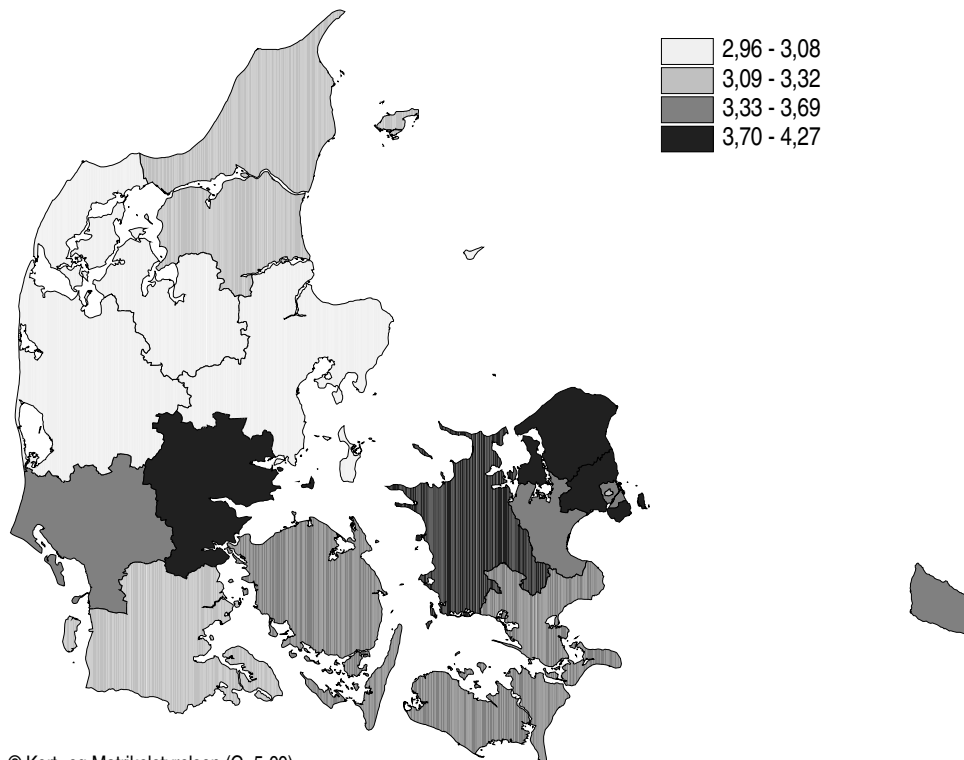


2.6 Arbejdsstedets beliggenhed

Størst sygefravær på Sjælland

Sygefraværet er lavest i Ringkøbing og Viborg amter i både stat og kommuner. Arbejdssteder på Sjælland har generelt højere sygefravær end i Jylland. Den mest markante undtagelse fra dette mønster er statsansatte i Vejle amt, der har det andet største sygefravær indenfor staten.

Figur 10. Fraværsprocent (egen sygdom) i staten fordelt på arbejdsstedets beliggenhed



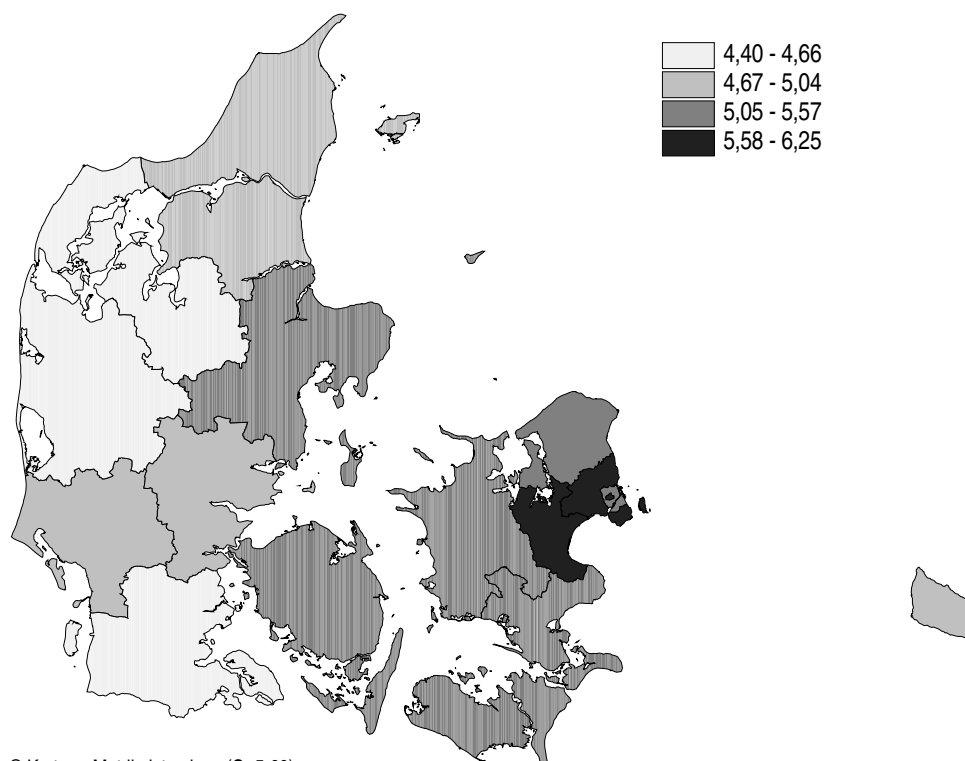
Det største sygefravær i staten findes på arbejdssteder i Frederiksborg amt, hvor der er 45 pct. større sygefravær end i Ringkøbing amt. I kommunerne er det Frederiksberg kommune, der har det højeste sygefravær. Her er der 42 pct. flere sygedage, end det er tilfældet for kommunalt ansatte i Ringkøbing amt.

Oversigtstabel 8. Fraværsprocent i staten fordelt på fraværsårsag og arbejdsstedets beliggenhed

	pct.			
	Egen sygdom	Børns sygdom	Arbejdsulykke	Barsels- og adoptionsorlov
Staten i alt	3,54	0,21	0,07	1,62
København	3,60	0,25	0,06	2,04
Frederiksberg	3,32	0,24	0,01	2,07
Københavns Amt	3,89	0,26	0,08	1,58
Frederiksborg Amt	4,27	0,22	0,11	1,59
Roskilde Amt	3,69	0,24	0,12	1,63
Vestsjællands Amt	3,90	0,19	0,08	0,98
Storstrøms Amt	3,50	0,16	0,05	1,07
Bornholms Regionskommune	3,51	0,13	0,05	0,83
Fyns Amt	3,51	0,17	0,08	1,75
Sønderjyllands Amt	3,24	0,15	0,04	1,19
Ribe Amt	3,58	0,17	0,02	1,45
Vejle Amt	3,96	0,15	0,10	1,40
Ringkøbing Amt	2,96	0,13	0,09	1,45
Århus Amt	3,08	0,20	0,10	1,58
Viborg Amt	3,06	0,18	0,06	1,37
Nordjyllands Amt	3,21	0,16	0,07	1,16

Kommunalt ansatte på Frederiksberg har det højeste sygefravær af alle grupper med 14,1 dagsvæk per år, mens de statsligt ansatte på Frederiksberg har relativt lavt sygefravær med 7,5 dagsvæk per år, dvs. næsten kun det halve af de kommunalt ansattes fravær.

Figur 11. Fraværsprocent (egen sygdom) i kommuner fordelt på arbejdsstedets beliggenhed



© Kort- og Matrikelstyrelsen (G. 5-00)

Der må tages et vist forbehold for datakvaliteten af fraværet i Københavns kommune, da der har været vanskeligheder med at matche løn- og fraværsoplysninger fra forskellige kilder.

Oversigtstabel 9. Fraværsprocent i kommuner fordelt på fraværsårsag og arbejdsstedets beliggenhed

	Egen sygdom	Børns sygdom	Arbejdsulykke	Barsels- og adoptionsorlov
	pct.			
Kommune i alt	5,28	0,24	0,09	2,19
København	5,46	0,26	0,06	1,91
Frederiksberg	6,25	0,28	0,11	2,71
Københavns Amt	5,90	0,29	0,09	2,44
Frederiksborg Amt	5,57	0,29	0,07	1,97
Roskilde Amt	5,92	0,27	0,10	1,97
Vestsjællands Amt	5,55	0,25	0,12	2,09
Storstrøms Amt	5,23	0,22	0,08	1,67
Bornholms Regionskommune	4,78	0,19	0,06	1,55
Fyns Amt	5,30	0,24	0,10	2,11
Sønderjyllands Amt	4,66	0,20	0,08	2,11
Ribe Amt	4,72	0,21	0,11	2,30
Vejle Amt	5,04	0,22	0,08	2,49
Ringkøbing Amt	4,40	0,20	0,10	2,50
Århus Amt	5,40	0,24	0,13	2,33
Viborg Amt	4,50	0,20	0,08	2,28
Nordjyllands Amt	4,89	0,21	0,11	2,20

3. Baggrundsplysninger

<i>Mere information</i>	Arbejdsfunktion: www.statistikbanken.dk/FRA01 Uddannelse: www.statistikbanken.dk/FRA02 Branche: www.statistikbanken.dk/FRA03 Område: www.statistikbanken.dk/FRA04 Alder: www.statistikbanken.dk/FRA05
<i>Seneste offentliggørelse</i>	<i>Fravær i staten for 2003 og 2004</i> udkom 1. december 2005 i serien <i>Arbejdsmarked 2006:11</i> (Statistiske Efterretninger), men tallene blev korrigeret 23. marts 2006.
<i>Næste offentliggørelse</i>	<i>Fravær 2006</i> udkommer 18. december 2007 i serien <i>Arbejdsmarked</i> (Statistiske Efterretninger). <i>Fravær 2006</i> vil beskrive fraværet i den statslige og kommunale sektor samt den private sektor.
<i>Henvendelse</i>	Fraværssektionen (tal), tlf. 39 17 33 40 Amy Frølander (metode), tlf. 39 17 32 42, amf@dst.dk

4. Kilder og metoder

<i>Læs mere i varedeklarationen</i>	På www.dst.dk/varedeklaration/107268 er der en mere omfattende beskrivelse af kilder og metoder.
-------------------------------------	---

4.1 Datagrundlag og dækningsgrad

<i>Etablering af statistikken</i>	Statistikken etableres over tre år. Ultimo 2005 offentliggjorde vi tal for 2003 og 2004 for den statslige sektor. Her offentliggøres tal for 2005 for hele den offentlige del af arbejdsmarkedet og ultimo 2007 publicerer vi en fraværstatistik for året 2006, der dækker hele arbejdsmarkedet, såvel den offentlige som den private del.
<i>Kilder</i>	Den statslige sektors fraværsplysninger indhentes af Finansministeriet, der hvert kvartal modtager fraværsplysninger fra de statslige styrelser, institutioner mv. Oplysningerne om ansættelsesforholdene stammer fra indberetningerne til lønstatistikken. For kommuner og amters vedkommende kommer data primært via KMD og Silkeborg Data. Enkelte kommuner indberetter data direkte til Danmarks Statistik. Oplysninger om fravær på grund af barsels- og adoptionsorlov i staten er dannet ud fra Danmarks Statistiks sygedagpengeregister.
<i>Modelantagelse</i>	Kun fra Silkeborg Data og for fravær i staten i mindre end hele dage modtager vi de faktiske fraværstimer. For alle øvrige fraværperioder antages en normal 5 dages arbejdsuge til at omregne fraværperioder til fraværsdage.
<i>Bortfald af fraværperioder</i>	Fraværperioderne, vi får indberettet, kontrolleres og fejlsøges, hvilket giver et vist bortfald. Det forekommer eksempelvis, at den samme periode er indberettet flere gange, og at en periode overlapper en anden periode. Det er især lange perioder, der er ramt af disse fejltyper.

Personer i fleks- eller skånejob og kronisk syge (§ 28) indgår ikke i fraværstatistikken.

Fraværperioderne skal kobles på det tilhørende ansættelsesforhold, som vi henter fra indberetningerne til lønstatistikken. Ansættelsesforholdet fortæller os, hvor mange timer personen er ansat til at arbejde, og hvor lang tid ansættelsen varer. Informationerne skal vi bruge i beregningen af *fraværprocenten* og *det gennemsnitlige antal fraværsværk pr. fuldtidsansat*. Koblingen mellem ansættelsesforholdet og fraværperioden kan kun gennemføres, hvis personen findes i lønstatistikken, og fraværperioden starter og slutter indenfor ansættelsesforholdets varighed.

Fraværsdagsværk Vi beregner antallet af *fraværsdagsværk* på baggrund af de fraværstimer, der falder i året. *Fraværsprocenten* og *det gennemsnitlige antal fraværsdagsværk pr. fuldtidsansat* dannes ud fra antallet af fraværsdagsværk.

4.2 Definitioner og begreber

Fraværsdagsværk Et fraværsdagsværk er defineret som 7,4 timer, og inkluderer det fravær, der falder i året.

Fraværsperiode Fraværsperioder er opgjort som de fraværsperioder, der er afsluttet i året.

Helårsansat En helårsansat er defineret som en person, der er ansat hele året. Det tages ikke i betragtning, om personen er heltids eller deltidsansat. En person, der er ansat 3 måneder, og en anden person, der er ansat 9 måneder, udgør fx tilsammen én helårsansat.

Fuldtidsansat (årsværk) En fuldtidsansat er defineret som en person, der er ansat 37 timer om ugen alle årets uger. En person, der er ansat 20 timer om ugen hele året, og en anden person, der er ansat 17 timer om ugen hele året, udgør fx tilsammen én fuldtidsansat eller er årsværk.

Fraværsprocent Fraværsprocenten opgøres som fraværsdagsværk i procent af mulige arbejdsdagsværk i året. De mulige arbejdsdagsværk defineres som det antal arbejdsdagsværk, en person kunne have haft, hvis han ikke havde været fraværende. Det er altså summen af de faktiske arbejdsdagsværk og fraværsdagsværk. I beregningen tages der hensyn til, om helligdage falder på hverdage eller i weekenden.

Uddannelse Klassifikation efter højeste fuldførte uddannelse. Oplysningen hentes fra Danmarks Statistiks register over befolkningens uddannelser.

Arbejdsfunktion Arbejdsfunktionen er baseret på DISCO-løn, som er en særlig version af DISCO-nomenklaturen. Arbejdsfunktionen er uafhængig af medarbejderens formelle titel og uddannelse, da den udelukkende bygger på jobfunktionens kvalifikationskrav og typen af arbejde, der er tale om. Denne oplysning er hentet fra indberetningerne til lønstatistikken.

Arbejdsstedets branche Branchen svarer til den danske branchenomenklatur fra 2003, *DB03*. Det er principielt en klassifikation af økonomiske aktiviteter, som danner grundlag for en klassifikation af virksomheder efter disses hovedaktivitet. Brancheoplysningerne er hentet fra det erhvervsstatistiske register i Danmark Statistik.

Arbejdsstedets beliggenhed Arbejdsstedets beliggenhed er ligesom branchen hentet fra det erhvervsstatistiske register i Danmark Statistik.

Tabel 1a. Fraværsprocent 2005 fordelt på fraværsårsag, sektor, køn og alder

	Stat			Kommune		
	Kvinder	Mænd	I alt	Kvinder	Mænd	I alt
	pct.					
Egen sygdom alle	4,30	3,03	3,54	5,73	3,84	5,28
-19 år	3,79	2,13	2,73	3,81	2,62	3,57
20-24 år	4,26	2,49	3,01	5,02	3,73	4,73
25-29 år	4,10	2,61	3,22	6,37	3,64	5,83
30-34 år	3,87	2,50	3,14	6,43	3,57	5,81
35-39 år	4,29	2,64	3,41	5,99	3,86	5,55
40-44 år	4,46	2,97	3,61	5,60	3,97	5,27
45-49 år	4,30	3,04	3,51	5,42	3,79	5,05
50-54 år	4,64	3,41	3,87	5,54	3,86	5,11
55-59 år	4,79	3,79	4,17	5,73	4,10	5,27
60+ år	3,55	3,11	3,26	5,09	3,80	4,63
Børns sygdom alle	0,31	0,15	0,21	0,26	0,17	0,24
-19 år	0,00	0,00	0,00	0,01	0,00	0,01
20-24 år	0,05	0,01	0,02	0,08	0,01	0,07
25-29 år	0,29	0,10	0,18	0,36	0,16	0,32
30-34 år	0,63	0,30	0,45	0,67	0,40	0,61
35-39 år	0,72	0,39	0,54	0,63	0,44	0,59
40-44 år	0,45	0,27	0,35	0,35	0,31	0,34
45-49 år	0,16	0,13	0,14	0,11	0,15	0,12
50-54 år	0,03	0,04	0,04	0,02	0,05	0,03
55-59 år	0,00	0,01	0,01	0,00	0,02	0,01
60+ år	0,00	0,01	0,00	0,00	0,01	0,00
Arbejdsulykke alle	0,05	0,08	0,07	0,10	0,09	0,09
-19 år	0,46	0,02	0,18	0,03	0,02	0,03
20-24 år	0,14	0,07	0,09	0,05	0,03	0,05
25-29 år	0,06	0,08	0,07	0,08	0,05	0,07
30-34 år	0,05	0,05	0,05	0,09	0,05	0,08
35-39 år	0,07	0,08	0,07	0,11	0,11	0,11
40-44 år	0,08	0,09	0,09	0,12	0,11	0,12
45-49 år	0,03	0,11	0,08	0,10	0,11	0,10
50-54 år	0,02	0,10	0,07	0,09	0,08	0,09
55-59 år	0,02	0,08	0,06	0,09	0,11	0,10
60+ år	0,02	0,09	0,06	0,08	0,09	0,08
Barsels- og adoptionsorlov alle	3,48	0,37	1,62	2,77	0,35	2,19
-19 år	0,00	0,00	0,00	0,20	0,01	0,16
20-24 år	2,40	0,08	0,76	1,92	0,09	1,51
25-29 år	9,20	0,75	4,19	9,85	0,95	8,09
30-34 år	11,90	1,39	6,25	10,66	1,42	8,66
35-39 år	5,83	0,82	3,17	3,78	0,79	3,15
40-44 år	1,22	0,35	0,72	0,62	0,27	0,55
45-49 år	0,08	0,11	0,10	0,03	0,09	0,04
50-54 år	0,00	0,02	0,02	0,00	0,02	0,01
55-59 år	0,00	0,01	0,00	0,00	0,00	0,00
60+ år	0,00	0,01	0,01	0,00	0,00	0,00

Tabel 1b. Fuldtidsansatte 2005 fordelt på fraværsårsag, sektor, køn og alder

	Stat			Kommune		
	Kvinder	Mænd	I alt	Kvinder	Mænd	I alt
	antal					
Alle	53 434	79 191	132 625	382 873	119 175	502 047
-19 år	167	296	464	3 600	891	4 491
20-24 år	1 468	3 540	5 009	15 229	4 331	19 560
25-29 år	4 119	5 998	10 117	32 504	7 974	40 477
30-34 år	7 222	8 387	15 609	45 666	12 572	58 238
35-39 år	8 231	9 349	17 580	48 729	12 772	61 501
40-44 år	7 950	10 556	18 507	55 638	14 157	69 794
45-49 år	6 816	11 324	18 139	57 623	16 755	74 379
50-54 år	6 634	11 183	17 817	56 503	19 862	76 365
55-59 år	7 072	11 633	18 705	50 330	20 297	70 627
60+ år	3 753	6 926	10 679	17 051	9 565	26 616

Tabel 2a. Fraværsprocent 2005 fordelt på fraværsårsag, sektor, køn og uddannelse

	Stat			Kommune		
	Kvinder	Mænd	I alt	Kvinder	Mænd	I alt
	pct.					
Egen sygdom alle	4,30	3,03	3,54	5,73	3,84	5,28
Grundskole	5,93	4,15	4,85	6,33	5,02	6,02
Almengymnasiale uddannelser	3,93	2,44	2,95	4,45	3,45	4,17
Erhvervs-gymnasiale uddannelser	3,99	2,54	3,18	4,33	3,28	4,01
Erhvervsfaglige praktik- og hovedforløb	4,97	3,84	4,36	6,30	4,28	5,91
Korte videregående uddannelser	4,96	3,71	4,07	4,67	3,33	4,31
Mellemlange videregående uddannelser	3,93	2,27	2,97	5,65	3,95	5,30
Bachelor	2,65	1,59	2,16	3,72	2,16	3,20
Lange videregående uddannelser	2,76	1,69	2,14	3,28	2,11	2,71
Forskeruddannelser	2,27	1,16	1,51	2,46	1,49	1,88
Uoplyst uddannelse	3,13	2,34	2,59	5,55	4,34	5,17
Børns sygdom alle	0,31	0,15	0,21	0,26	0,17	0,24
Grundskole	0,15	0,10	0,12	0,15	0,11	0,14
Almengymnasiale uddannelser	0,21	0,11	0,15	0,19	0,13	0,18
Erhvervs-gymnasiale uddannelser	0,41	0,11	0,24	0,27	0,11	0,22
Erhvervsfaglige praktik- og hovedforløb	0,34	0,14	0,23	0,25	0,13	0,23
Korte videregående uddannelser	0,35	0,19	0,24	0,23	0,18	0,21
Mellemlange videregående uddannelser	0,25	0,15	0,20	0,32	0,23	0,30
Bachelor	0,38	0,17	0,28	0,38	0,22	0,32
Lange videregående uddannelser	0,38	0,18	0,26	0,33	0,17	0,25
Forskeruddannelser	0,40	0,20	0,26	0,33	0,23	0,27
Uoplyst uddannelse	0,11	0,09	0,10	0,18	0,12	0,16
Arbejdsulykke alle	0,05	0,08	0,07	0,10	0,09	0,09
Grundskole	0,12	0,13	0,13	0,12	0,18	0,13
Almengymnasiale uddannelser	0,03	0,06	0,05	0,03	0,04	0,04
Erhvervs-gymnasiale uddannelser	0,05	0,03	0,04	0,04	0,02	0,03
Erhvervsfaglige praktik- og hovedforløb	0,04	0,12	0,08	0,14	0,16	0,14
Korte videregående uddannelser	0,13	0,15	0,14	0,04	0,12	0,06
Mellemlange videregående uddannelser	0,04	0,01	0,02	0,07	0,04	0,07
Bachelor	0,01	0,04	0,03	0,02	0,00	0,01
Lange videregående uddannelser	0,00	0,00	0,00	0,01	0,01	0,01
Forskeruddannelser	0,01	0,02	0,01	0,01	0,00	0,00
Uoplyst uddannelse	0,13	0,12	0,12	0,09	0,20	0,12
Barsels- og adoptionsorlov alle	3,48	0,37	1,62	2,77	0,35	2,19
Grundskole	1,08	0,19	0,53	0,84	0,16	0,68
Almengymnasiale uddannelser	2,48	0,37	1,09	1,67	0,33	1,29
Erhvervs-gymnasiale uddannelser	3,98	0,32	1,93	1,78	0,29	1,32
Erhvervsfaglige praktik- og hovedforløb	3,13	0,27	1,58	2,12	0,19	1,74
Korte videregående uddannelser	4,11	0,38	1,46	1,61	0,34	1,27
Mellemlange videregående uddannelser	2,71	0,34	1,35	4,07	0,52	3,33
Bachelor	4,92	0,61	2,92	4,29	0,60	3,06
Lange videregående uddannelser	5,36	0,55	2,61	4,12	0,45	2,34
Forskeruddannelser	4,58	0,79	2,00	2,53	0,47	1,29
Uoplyst uddannelse	3,44	0,34	1,33	2,10	0,34	1,54

Tabel 2b. Fuldtidsansatte 2005 fordelt på sektor, køn og uddannelse

	Stat			Kommune		
	Kvinder	Mænd	I alt	Kvinder	Mænd	I alt
	antal					
Alle	53 434	79 191	132 625	382 873	119 175	502 047
Grundskole	6 898	10 732	17 631	58 180	18 041	76 221
Almengymnasiale uddannelser	2 351	4 541	6 892	16 565	6 441	23 006
Erhvervsgymnasiale uddannelser	1 341	1 689	3 030	3 936	1 742	5 678
Erhvervsfaglige praktik- og hovedforløb	17 635	20 913	38 548	118 465	28 893	147 358
Korte videregående uddannelser	5 413	13 392	18 805	8 428	3 022	11 450
Mellemlange videregående uddannelser	4 931	6 722	11 653	151 749	39 452	191 201
Bachelor	1 232	1 071	2 303	2 118	1 053	3 171
Lange videregående uddannelser	11 287	15 157	26 444	18 762	17 677	36 439
Forskeruddannelser	1 420	3 017	4 437	641	968	1 609
Uoplyst uddannelse	925	1 956	2 881	4 029	1 887	5 915

Tabel 3a. Fraværsprocent 2005 fordelt på fraværsårsag, sektor, køn og arbejdsfunktion

	Stat			Kommune		
	Kvinder	Mænd	I alt	Kvinder	Mænd	I alt
	pct.					
Egen sygdom alle	4,30	3,03	3,54	5,73	3,84	5,28
Militært arbejde	3,73	2,65	2,71	•	•	•
Ledelsesarbejde på højt niveau	2,67	1,53	1,90	3,83	2,11	2,94
Højt kvalifikationsniveau	3,06	1,99	2,43	4,23	2,91	3,73
Mellemhøjt kvalifikationsniveau	4,63	3,12	4,05	5,94	4,44	5,70
Kontorarbejde	5,06	4,03	4,83	4,78	3,46	4,66
Salgs- og servicearbejde	6,65	4,13	4,70	6,52	5,03	6,34
Arbejde i landbrug, gartneri mv.	5,25	4,19	4,40	6,29	4,98	5,23
Håndværkspræget arbejde	5,25	4,70	4,74	5,48	4,21	4,33
Proces- og maskinoperatørarbejde	7,51	4,69	4,81	10,87	6,67	7,19
Andet arbejde	6,08	5,11	5,52	6,91	4,60	5,87
Uoplyst arbejdsfunktion	1,02	0,79	0,91	3,98	3,69	3,86
Børns sygdom alle	0,31	0,15	0,21	0,26	0,17	0,24
Militært arbejde	0,23	0,13	0,14	•	•	•
Ledelsesarbejde på højt niveau	0,17	0,06	0,10	0,06	0,05	0,06
Højt kvalifikationsniveau	0,33	0,15	0,23	0,31	0,22	0,27
Mellemhøjt kvalifikationsniveau	0,33	0,17	0,27	0,32	0,22	0,30
Kontorarbejde	0,35	0,16	0,31	0,31	0,19	0,30
Salgs- og servicearbejde	0,24	0,19	0,20	0,21	0,13	0,20
Arbejde i landbrug, gartneri mv.	0,34	0,16	0,20	0,42	0,19	0,24
Håndværkspræget arbejde	0,43	0,18	0,20	0,23	0,13	0,14
Proces- og maskinoperatørarbejde	0,23	0,07	0,08	0,08	0,07	0,07
Andet arbejde	0,16	0,10	0,13	0,13	0,09	0,11
Uoplyst arbejdsfunktion	0,10	0,04	0,07	0,21	0,12	0,17
Arbejdsulykke alle	0,05	0,08	0,07	0,10	0,09	0,09
Militært arbejde	0,05	0,04	0,04	•	•	•
Ledelsesarbejde på højt niveau	0,00	0,01	0,01	0,05	0,01	0,03
Højt kvalifikationsniveau	0,02	0,01	0,02	0,03	0,02	0,03
Mellemhøjt kvalifikationsniveau	0,04	0,02	0,03	0,08	0,08	0,08
Kontorarbejde	0,02	0,02	0,02	0,02	0,03	0,02
Salgs- og servicearbejde	0,41	0,22	0,27	0,16	0,16	0,16
Arbejde i landbrug, gartneri mv.	0,03	0,18	0,15	0,40	0,18	0,23
Håndværkspræget arbejde	0,08	0,24	0,23	0,04	0,17	0,16
Proces- og maskinoperatørarbejde	0,56	0,33	0,34	0,18	0,55	0,50
Andet arbejde	0,05	0,22	0,15	0,13	0,20	0,16
Uoplyst arbejdsfunktion	0,00	0,00	0,00	0,01	0,19	0,09
Barsels- og adoptionsorlov alle	3,48	0,37	1,62	2,77	0,35	2,19
Militært arbejde	4,59	0,33	0,56	•	•	•
Ledelsesarbejde på højt niveau	1,84	0,20	0,74	0,53	0,07	0,29
Højt kvalifikationsniveau	4,34	0,48	2,07	3,78	0,50	2,54
Mellemhøjt kvalifikationsniveau	2,78	0,32	1,83	3,78	0,45	3,25
Kontorarbejde	3,40	0,33	2,72	2,16	0,27	1,98
Salgs- og servicearbejde	4,64	0,45	1,40	1,82	0,28	1,64
Arbejde i landbrug, gartneri mv.	4,46	0,18	1,06	2,73	0,21	0,70
Håndværkspræget arbejde	4,35	0,28	0,55	1,69	0,17	0,32
Proces- og maskinoperatørarbejde	3,81	0,21	0,37	0,08	0,20	0,19
Andet arbejde	1,16	0,17	0,59	0,98	0,11	0,59
Uoplyst arbejdsfunktion	1,49	0,13	0,84	1,62	0,24	1,03

Tabel 3b. Fuldtidsansatte 2005 fordelt på sektor, køn og arbejdsfunktion

	Stat			Kommune		
	Kvinder	Mænd	I alt	Kvinder	Mænd	I alt
	antal					
Alle	53 434	79 191	132 625	382 873	119 175	502 047
Militært arbejde	883	15 356	16 238	0	0	0
Ledelsesarbejde på højt niveau	973	2 013	2 986	6 897	7 405	14 302
Højt kvalifikationsniveau	18 100	25 737	43 837	71 140	43 199	114 339
Mellemhøjt kvalifikationsniveau	14 689	9 149	23 838	122 667	23 170	145 837
Kontorarbejde	11 327	3 226	14 553	31 168	3 188	34 356
Salgs- og servicearbejde	3 181	10 882	14 063	127 805	17 474	145 279
Arbejde i landbrug, gartneri mv.	184	721	906	262	1 089	1 351
Håndværkspræget arbejde	304	4 233	4 537	438	3 950	4 389
Proces- og maskinoperatørarbejde	149	3 206	3 355	180	1 290	1 470
Andet arbejde	2 905	4 006	6 911	20 601	17 093	37 693
Uoplyst arbejdsfunktion	738	664	1 401	1 717	1 317	3 034

Tabel 4a. Fraværsprocent 2005 fordelt på fraværsårsag, sektor, køn og udvalgte brancher

	Stat			Kommune		
	Kvinder	Mænd	I alt	Kvinder	Mænd	I alt
	pct.					
Egen sygdom alle	4,30	3,03	3,54	5,73	3,84	5,28
Energi- og vandforsyning	•	•	•	4,23	4,33	4,31
Bygge og anlæg	6,61	5,63	5,71	..	4,92	4,98
Transport	5,63	4,11	4,54	7,55	5,87	6,23
Forretningsservice	4,53	2,95	3,77	6,53	4,24	5,75
Offentlig administration	4,64	3,17	3,71	4,31	2,73	3,78
Undervisning	3,62	2,19	2,87	4,74	3,27	4,22
Sundhedsvæsen	4,62	..	4,86	5,76	3,86	5,40
Sociale institutioner	6,22	5,16	5,76	6,35	4,79	6,14
Foreninger, kultur og renovation	3,45	3,17	3,31	4,21	4,07	4,12
Børns sygdom alle	0,31	0,15	0,21	0,26	0,17	0,24
Energi- og vandforsyning	•	•	•	0,32	0,14	0,17
Bygge og anlæg	0,21	0,10	0,11	..	0,08	0,08
Transport	0,21	0,10	0,13	0,13	0,06	0,08
Forretningsservice	0,45	0,24	0,35	0,12	0,08	0,11
Offentlig administration	0,35	0,17	0,24	0,31	0,17	0,26
Undervisning	0,25	0,11	0,17	0,29	0,20	0,26
Sundhedsvæsen	0,51	..	0,43	0,31	0,20	0,29
Sociale institutioner	0,22	0,12	0,18	0,23	0,16	0,22
Foreninger, kultur og renovation	0,23	0,15	0,19	0,16	0,10	0,12
Arbejdsulykke alle	0,05	0,08	0,07	0,10	0,09	0,09
Energi- og vandforsyning	•	•	•	0,01	0,15	0,13
Bygge og anlæg	0,00	0,62	0,57	0,00	0,35	0,30
Transport	0,22	0,20	0,21	0,06	0,44	0,36
Forretningsservice	0,02	0,04	0,03	0,17	0,07	0,13
Offentlig administration	0,05	0,08	0,07	0,03	0,05	0,04
Undervisning	0,02	0,02	0,02	0,05	0,03	0,04
Sundhedsvæsen	0,00	0,00	0,00	0,07	0,09	0,07
Sociale institutioner	0,00	0,00	0,00	0,14	0,09	0,13
Foreninger, kultur og renovation	0,25	0,18	0,21	0,06	0,22	0,17
Barsels- og adoptionsorlov alle	3,48	0,37	1,62	2,77	0,35	2,19
Energi- og vandforsyning	•	•	•	2,52	0,24	0,69
Bygge og anlæg	1,78	0,07	0,21	..	0,07	0,31
Transport	3,68	0,26	1,24	1,31	0,28	0,50
Forretningsservice	3,86	0,42	2,20	1,70	0,14	1,17
Offentlig administration	3,89	0,40	1,68	2,61	0,33	1,85
Undervisning	2,92	0,36	1,58	3,39	0,42	2,35
Sundhedsvæsen	4,20	..	3,54	3,32	0,41	2,78
Sociale institutioner	2,12	0,34	1,34	2,43	0,37	2,16
Foreninger, kultur og renovation	2,81	0,59	1,67	1,30	0,14	0,56

Tabel 4b. Fuldtidsansatte 2005 fordelt på sektor, køn og udvalgte brancher

	Stat			Kommune		
	Kvinder	Mænd	I alt	Kvinder	Mænd	I alt
	antal					
Alle	53 434	79 191	132 625	382 873	119 175	502 047
Energi- og vandforsyning	0	0	0	379	1 529	1 908
Bygge og anlæg	105	1 194	1 298	36	247	283
Transport	3 155	7 913	11 068	412	1 524	1 936
Forretningsservice	4 231	3 964	8 194	3 127	1 631	4 758
Offentlig administration	24 658	42 327	66 985	32 106	16 321	48 427
Undervisning	19 397	21 481	40 879	63 083	34 055	97 139
Sundhedsvæsen	87	18	105	85 290	19 459	104 748
Sociale institutioner	399	312	711	187 724	28 977	216 702
Foreninger, kultur og renovation	1 245	1 310	2 555	7 941	14 188	22 130

Tabel 5a. Fraværsprocent 2005 fordelt på fraværsårsag, sektor, køn og arbejdsstedets amt

	Stat			Kommune		
	Kvinder	Mænd	I alt	Kvinder	Mænd	I alt
	pct.					
Egen sygdom alle	4,30	3,03	3,54	5,73	3,84	5,28
København	4,37	2,91	3,60	5,98	4,17	5,46
Frederiksberg	4,17	2,57	3,32	6,74	5,11	6,25
Københavns Amt	4,84	3,37	3,89	6,39	4,47	5,90
Frederiksborg Amt	4,77	3,99	4,27	5,99	4,20	5,57
Roskilde Amt	4,55	3,14	3,69	6,39	4,36	5,92
Vestsjællands Amt	5,01	3,40	3,90	6,00	3,90	5,55
Storstrøms Amt	3,91	3,27	3,50	5,68	3,77	5,23
Bornholms Regionskommune	4,25	3,28	3,51	5,30	3,26	4,78
Fyns Amt	4,23	2,95	3,51	5,81	3,71	5,30
Sønderjyllands Amt	3,95	2,93	3,24	5,11	3,04	4,66
Ribe Amt	4,25	3,23	3,58	5,11	3,26	4,72
Vejle Amt	4,39	3,72	3,96	5,47	3,48	5,04
Ringkøbing Amt	3,43	2,70	2,96	4,81	2,89	4,40
Århus Amt	3,74	2,58	3,08	5,86	4,02	5,40
Viborg Amt	3,58	2,84	3,06	4,94	2,86	4,50
Nordjyllands Amt	4,07	2,79	3,21	5,33	3,37	4,89
Uoplyst Amt	4,49	2,99	3,66	3,96	4,82	4,12
Børns sygdom alle	0,31	0,15	0,21	0,26	0,17	0,24
København	0,34	0,18	0,25	0,29	0,19	0,26
Frederiksberg	0,33	0,16	0,24	0,31	0,19	0,28
Københavns Amt	0,37	0,20	0,26	0,32	0,21	0,29
Frederiksborg Amt	0,30	0,17	0,22	0,32	0,18	0,29
Roskilde Amt	0,31	0,20	0,24	0,29	0,18	0,27
Vestsjællands Amt	0,33	0,12	0,19	0,27	0,16	0,25
Storstrøms Amt	0,25	0,12	0,16	0,24	0,13	0,22
Bornholms Regionskommune	0,25	0,10	0,13	0,20	0,15	0,19
Fyns Amt	0,24	0,12	0,17	0,26	0,17	0,24
Sønderjyllands Amt	0,23	0,12	0,15	0,21	0,13	0,20
Ribe Amt	0,26	0,12	0,17	0,23	0,12	0,21
Vejle Amt	0,24	0,10	0,15	0,24	0,15	0,22
Ringkøbing Amt	0,19	0,09	0,13	0,22	0,13	0,20
Århus Amt	0,29	0,13	0,20	0,26	0,18	0,24
Viborg Amt	0,28	0,14	0,18	0,22	0,13	0,20
Nordjyllands Amt	0,24	0,12	0,16	0,23	0,14	0,21
Uoplyst Amt	0,36	0,13	0,24	0,17	0,21	0,18
Arbejdsulykke alle	0,05	0,08	0,07	0,10	0,09	0,09
København	0,04	0,07	0,06	0,04	0,10	0,06
Frederiksberg	0,01	0,01	0,01	0,07	0,19	0,11
Københavns Amt	0,05	0,10	0,08	0,09	0,09	0,09
Frederiksborg Amt	0,16	0,08	0,11	0,07	0,06	0,07
Roskilde Amt	0,07	0,16	0,12	0,11	0,08	0,10
Vestsjællands Amt	0,14	0,06	0,08	0,12	0,11	0,12
Storstrøms Amt	0,06	0,04	0,05	0,09	0,06	0,08
Bornholms Regionskommune	0,01	0,06	0,05	0,06	0,05	0,06
Fyns Amt	0,06	0,10	0,08	0,11	0,06	0,10
Sønderjyllands Amt	0,01	0,05	0,04	0,08	0,08	0,08
Ribe Amt	0,01	0,03	0,02	0,11	0,10	0,11
Vejle Amt	0,12	0,09	0,10	0,08	0,06	0,08
Ringkøbing Amt	0,01	0,12	0,09	0,11	0,09	0,10
Århus Amt	0,06	0,13	0,10	0,13	0,14	0,13
Viborg Amt	0,01	0,08	0,06	0,08	0,07	0,08
Nordjyllands Amt	0,00	0,10	0,07	0,12	0,07	0,11
Uoplyst Amt	0,07	0,10	0,09	0,00	0,00	0,00

Tabel 5a (fortsat). Fraværsprocent 2005 fordelt på fraværsårsag, sektor, køn og arbejdsstedets amt

	Stat			Kommune		
	Kvinder	Mænd	I alt	Kvinder	Mænd	I alt
	pct.					
Barsels- og adoptionsorlov alle	3,48	0,37	1,62	2,77	0,35	2,19
København	3,80	0,46	2,04	2,53	0,34	1,91
Frederiksberg	3,87	0,50	2,07	3,71	0,41	2,71
Københavns Amt	3,72	0,41	1,58	3,15	0,38	2,44
Frederiksborg Amt	4,00	0,23	1,59	2,46	0,36	1,97
Roskilde Amt	3,56	0,40	1,63	2,46	0,32	1,97
Vestsjællands Amt	2,66	0,23	0,98	2,57	0,30	2,09
Storstrøms Amt	2,56	0,27	1,07	2,11	0,26	1,67
Bornholms Regionskommune	2,83	0,22	0,83	1,98	0,29	1,55
Fyns Amt	3,43	0,42	1,75	2,66	0,39	2,11
Sønderjyllands Amt	3,11	0,35	1,19	2,60	0,32	2,11
Ribe Amt	3,71	0,29	1,45	2,84	0,27	2,30
Vejle Amt	3,38	0,28	1,40	3,09	0,34	2,49
Ringkøbing Amt	3,48	0,35	1,45	3,08	0,39	2,50
Århus Amt	3,14	0,40	1,58	2,98	0,42	2,33
Viborg Amt	3,77	0,34	1,37	2,81	0,27	2,28
Nordjyllands Amt	2,86	0,33	1,16	2,72	0,34	2,20
Uoplyst Amt	2,94	0,28	1,47	0,00	0,00	0,00

Tabel 5b. Fuldtidsansatte 2005 fordelt på sektor, køn og arbejdsstedets amt

	Stat			Kommune		
	Kvinder	Mænd	I alt	Kvinder	Mænd	I alt
	antal					
Hele landet	53 434	79 191	132 625	382 873	119 175	502 047
København	18 910	20 995	39 905	32 586	12 871	45 457
Frederiksberg	1 313	1 509	2 822	4 436	1 933	6 368
Københavns Amt	4 520	8 296	12 816	47 192	16 105	63 297
Frederiksborg Amt	1 491	2 646	4 137	24 088	7 384	31 473
Roskilde Amt	1 618	2 544	4 162	17 239	5 091	22 330
Vestsjællands Amt	1 492	3 349	4 841	22 137	5 958	28 095
Storstrøms Amt	1 050	1 947	2 996	19 412	5 987	25 399
Bornholms Regionskommune	222	730	952	3 290	1 111	4 401
Fyns Amt	2 703	3 409	6 112	34 281	10 830	45 112
Sønderjyllands Amt	1 205	2 784	3 990	15 782	4 390	20 172
Ribe Amt	1 196	2 335	3 530	15 774	4 229	20 003
Vejle Amt	1 851	3 300	5 150	27 330	7 536	34 866
Ringkøbing Amt	1 283	2 349	3 632	18 838	5 176	24 015
Århus Amt	4 772	6 319	11 091	46 156	15 521	61 678
Viborg Amt	1 618	3 752	5 370	16 931	4 466	21 397
Nordjyllands Amt	3 407	7 032	10 439	37 335	10 571	47 905
Uoplyst Amt	4 786	5 895	10 681	66	15	80

ARBEJDSMARKED 2006:32

Statistiske Efterretninger

ISSN, 0108-5514

ISSN, 1601-085X

www.dst.dk/efterretninger

Salg: Tlf. 39 17 30 20 (hele døgnet), publsalg@dst.dk

Abonnement for 2006: 1.428 kr. for papirudgave, 600 kr. som pdf.

Løssalg: 50 kr. Ekspeditionsgebyr: 30 kr. indland, 100 kr. udland

© Danmarks Statistik, Sejrøgade 11, 2100 København Ø

Tryk: Danmarks Statistiks Trykkeri

Signaturforklaring:

- Nul

0 Mindre end 0,5 af den anvendte enhed

0,0 Mindre end 0,05 af den anvendte enhed

• Tal kan efter sagens natur ikke forekomme

... For usikker til at kunne angives eller diskretionshensyn

... Oplysning foreligger ikke

* Foreløbige eller anslåede tal

— | Vandret eller lodret streg markerer databrud i en tidsserie.

Oplysningerne fra før og efter databruddet er ikke fuldt sammenlignelige.

Som følge af afrundinger kan summen af tallene i tabellerne afvige fra totalen.