

# ARBEJDSMARKED

2006:11 • 23. marts 2006

Erstatter nr. 2005:35 af 1. december 2005

## Fraværsstatistik 2004

**Resumé:** Det tidligere offentliggjorte fravær for 2003 var for lavt pga. fejlbehæftet indberetning. Det samlede fravær faldt ganske lidt fra 4,37 procent i 2003 til 4,33 procent i 2004. Kvinders fravær er 2,7 procentpoint større end mænds. Kønsfordelingen har generelt stor betydning for fraværsprocenten, når man opdeler på fx arbejdsfunktion. En stor andel af kvinder i forhold til mænd vil trække fraværet op for hele gruppen.

**Kort om statistikken:** Statistikken belyser fraværet i staten målt som den arbejdsindsats, der er gået tabt som følge af fravær. Fraværet opdeles i årsagerne *egen sygdom, børns sygdom, arbejdsulykke* og *barsels- og adoptionsorlov*. Omfanget af fravær måles bl.a. i fraværsdagsværk og fraværsperioder.

Statistikken er stadig under etablering og vil først være fuldt udviklet i 2007. Etableringen sker i tre faser, hvor den første fase hermed er afsluttet med offentliggørelsen af fraværet i staten. I 2006 udvider vi statistikken til også at omfatte den kommunale sektor. Ultimo 2007 offentliggør vi en fuldt dækkende fraværsstatistik, der indeholder både den statslige, kommunale og private sektor.

## Rettelse

### Rettede tal for 2003

Det datamateriale, vi modtog for 2003, var desværre mangelfuldt, hvilket medførte at de tidligere offentliggjorte tal for fraværet i 2003 blev for lave. I forbindelse med revisionen af 2003-tallene, har vi foretaget nogle generelle kvalitetsforbedringer, som også er gennemført for 2004-tallene. Tallene for 2004 afviger derfor en smule fra dem, vi tidligere har offentliggjort.

## 1. Udvikling fra 2003 til 2004

### Det samlede fravær er stort set uændret

Fraværsprocenten faldt med 1 procent fra 4,37 procent i 2003 til 4,33 procent i 2004. Fravær på grund af *egen sygdom* og *arbejdsulykke* faldt fra 2003 til 2004, mens fravær på grund af *barsels- og adoptionsorlov* steg ganske lidt.

### Oversigtstabel 1.

#### Fraværsprocent fordelt på fraværsårsager og køn

	Kvinder		Mænd		I alt	
	2003	2004	2003	2004	2003	2004
	pct.					
<b>Samlet fravær</b>	<b>6,00</b>	<b>5,93</b>	<b>3,29</b>	<b>3,28</b>	<b>4,37</b>	<b>4,33</b>
Egen sygdom	4,09	4,08	2,88	2,83	3,36	3,32
Børns sygdom	0,27	0,26	0,12	0,12	0,18	0,18
Arbejdsulykke	0,04	0,04	0,10	0,09	0,08	0,07
Barsels- og adoptionsorlov	1,60	1,55	0,18	0,24	0,75	0,76



## Indhold

<i>Hovedtekst</i>	1. Udvikling fra 2003 til 2004 .....	1
	2. Hovedresultater .....	3
	2.1 Køn .....	3
	2.2 Arbejdsfunktion .....	4
	2.3 Uddannelse .....	5
	2.4 Arbejdsstedets branche .....	6
	2.5 Arbejdsstedets beliggenhed .....	6
	2.6 Alder .....	8
	3. Baggrundsoplysninger .....	10
	4. Kilder og metoder .....	10
	4.1 Datagrundlag og dækningsgrad .....	10
	4.2 Definitioner og begreber .....	11
<i>Tabel</i>	1. Fraværspct. fordelt på fraværsårsag, køn og arbejdsfunktion .....	12
	2. Fraværspct. fordelt på fraværsårsag, køn og uddannelse .....	14
	3. Fraværspct. fordelt på fraværsårsag, køn og arbejdsstedets branche .....	16
	4. Fraværspct. fordelt på fraværsårsag, køn og arbejdsstedets beliggenhed .....	18
	5. Fraværspct. fordelt på fraværsårsag, køn og alder .....	20

*Mænd tog mere barsel i 2004* Den lille stigning i *barsel- og adoptionssorlov* skyldes, at mændene i gennemsnit havde hele 28 pct. større fravær af denne årsag i 2004 end i 2003. Kvinders fravær på grund af barsel og adoption faldt derimod fra 2003 til 2004. Stigningen hos mændene skyldes næsten udelukkende, at de har langt flere fraværperioder per fuldtidsansat i 2004. Deres gennemsnitlige periodelængde var i begge år på 15 kalenderdage. Faldet i kvinders barselsfravær skyldes hovedsageligt, at der i gennemsnit blev holdt kortere barsel i 2004 (104 kalenderdage mod 119 dage i 2003).

*Kortere fravær pga. arbejdsulykke* Antallet af fraværperioder pr. fuldtidsansat som følge af *arbejdsulykke* steg fra 2003 til 2004. Det gennemsnitlige antal kalenderdage pr. fraværperiode trak i den modsatte retning med et fald fra 22,6 til 15,0. Samlet faldt fraværprocenten for *arbejdsulykke* derfor kun fra 0,08 i 2003 til 0,07 i 2004.

*Oversigtstabel 2.* **Antallet af fraværsdagsværk og fuldtidsansatte, samt fraværperioder og helårsansatte fordelt på køn**

	Fraværsdagsværk	Fuldtidsansatte	Fraværperioder	Helårsansatte
	antal			
<b>2003</b>	<b>1 352 184</b>	<b>137 053</b>	<b>324 826</b>	<b>142 978</b>
Mænd	612 362	82 444	153 528	84 339
Kvinder	739 822	54 610	171 298	58 640
<b>2004</b>	<b>1 336 959</b>	<b>135 175</b>	<b>328 802</b>	<b>143 138</b>
Mænd	611 458	81 630	153 966	83 832
Kvinder	725 501	53 545	174 836	59 306

## 2. Hovedresultater for 2004

### 2.1 Køn

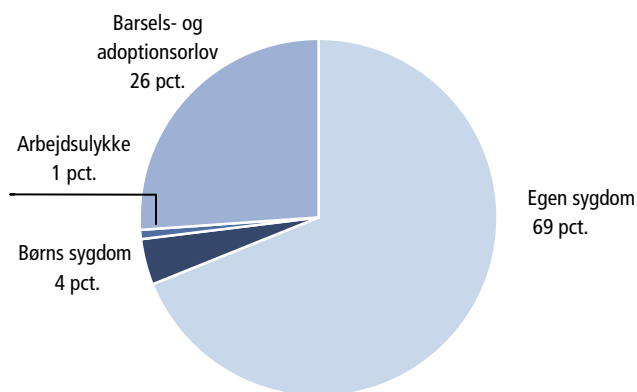
#### *Kvindens fravær er størst*

Kvindens fravær er højere end mænds. Det samlede fravær er 5,9 procent for kvinder, mens det er 3,3 procent for mænd. Kun når det gælder *arbejdsulykke*, er mænds fravær større end kvindens. På de tre andre fraværsårsager ligger kvindens fravær over mænds.

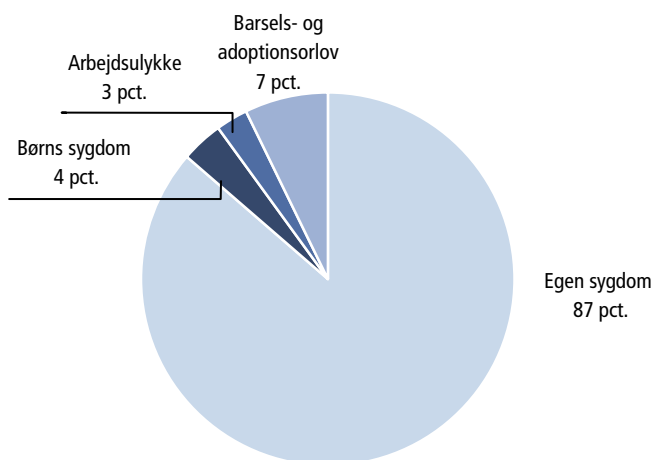
#### *Forskellig fordeling på fraværsårsager*

Fordeling af fraværet på fraværsårsager er ikke overraskende forskellig for kvinder og mænd. Mens *barsel- og adoptionsorlov* beskriver 26 procent af kvindens fravær, så står det kun for 7 procent af mænds. *Arbejdsulykke* er grunden til 3 procent af mænds fravær, men kun 1 procent af kvindens. 87 procent af mænds fravær skyldes *egen sygdom*, men det kun forklarer 69 procent hos kvinderne. Andelen af fravær som følge af *børns sygdom* er ens for mænd og kvinder.

Figur 1. Fordelingen af fraværet på årsager for kvinder



Figur 2. Fordeling af fraværet på årsager for mænd



## 2.2 Arbejdsfunktion

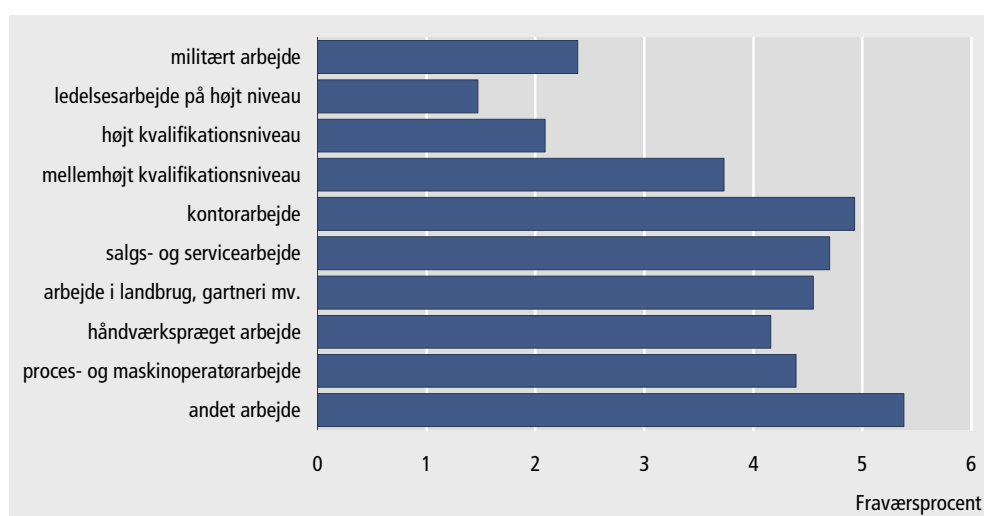
*Ledelsesarbejde på højt niveau fører til lavt fravær*

Fraværet er lavest for personer, der har *ledelsesarbejde på højt niveau*, hvor det ligger på 1,7 procent. Af de 1,7 procent er 1,5 sygefravær. Fraværet pga. *barsels- og adoptionsorlov* på 0,1 procent er specielt lavt for denne gruppe lønmodtagere. Fraværs mønstret er til dels et udtryk for, at der forholdsvist er flere mænd, end der er kvinder, i denne arbejdsfunktion. I tilgift har kvinderne et lavere samlet fravær end andre kvinder og herunder næsten ingen fravær pga. *barsels- og adoptionsorlov*. En højere gennemsnitsalder blandt disse kvinder er en væsentlig årsag til det lavere niveau af *barsels- og adoptionsorlov*.

*Højt fravær hos kontorarbejdende*

Det højeste sygefravær ligger hos lønmodtagere med *kontorarbejde*. Det er primært den store andel af kvinder, der trækker sygefraværet op på det høje niveau på 4,9 procent. Den store andel af kvinder ses tillige i fraværprocenten på 1,3 for *barsels- og adoptionsorlov*.

Figur 3. Egen sygdom fordelt på arbejdsfunktion



*Kvinder med salgs- og servicearbejde har højt fravær*

Et samlet fravær på 6,1 procent i *salgs- og servicearbejde* er derimod ikke en følge af en stor andel af kvinder. Den høje fraværprocent på 10,1 procent blandt kvinderne trækker imidlertid det samlede fravær op. Mændene i denne arbejdsfunktion har kun et fravær på 4,9 procent.

Oversigtstabel 3.

### Fraværprocent fordelt på fraværårsager og arbejdsfunktion

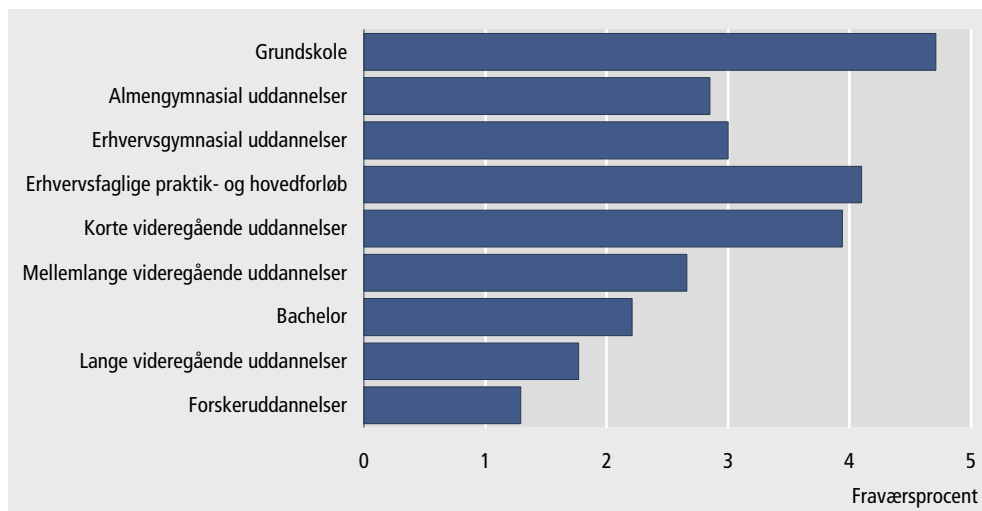
	Samlet fravær	Egen sygdom	Børns sygdom	Arbejdsulykke	Barsels- og adoptionsorlov
	pct.				
<b>Alle</b>	<b>4,33</b>	<b>3,32</b>	<b>0,18</b>	<b>0,07</b>	<b>0,76</b>
0 Militært arbejde	3,01	2,39	0,13	0,02	0,46
1 Ledelsesarbejde på højt niveau	1,66	1,47	0,07	0,01	0,11
2 Højt kvalifikationsniveau	3,15	2,09	0,17	0,02	0,88
3 Mellemhøjt kvalifikationsniveau	4,66	3,73	0,22	0,02	0,69
4 Kontorarbejde	6,49	4,93	0,27	0,02	1,27
5 Salgs- og servicearbejde	6,06	4,7	0,2	0,29	0,87
6 Arbejde i landbrug, gartneri mv.	5,53	4,55	0,21	0,28	0,48
7 Håndværkspræget arbejde	4,83	4,16	0,16	0,19	0,32
8 Proces- og maskinoperatørarbejde	5,23	4,39	0,07	0,44	0,33
9 Andet arbejde	5,85	5,38	0,1	0,14	0,23

## 2.3 Uddannelse

Høj uddannelse giver lavt sygefravær

Medarbejdere med grundskole som det højeste uddannelsesniveau har det største sygefravær på 4,7 procent, mens medarbejdere med en fuldført forskeruddannelse har et sygefravær på 1,3 procent.

Figur 4. Egen sygdom fordelt på uddannelse



Bachelorer har meget barsels- og adoptionsorlov

Fravær grundet barsels- og adoptionsorlov er højest for beskæftigede med bachelor som højeste fuldførte uddannelse. Med de 1,8 procent udgør den hele 42 procent af deres samlede fravær. Til sammenligning udgør barsels- og adoptionsorlov kun 6 procent af det samlede fravær på 5,3 procent for beskæftigede med grundskole som det højeste uddannelsesniveau.

Oversigtstabel 4. Fraværspct fordelt på fraværårsager og uddannelse

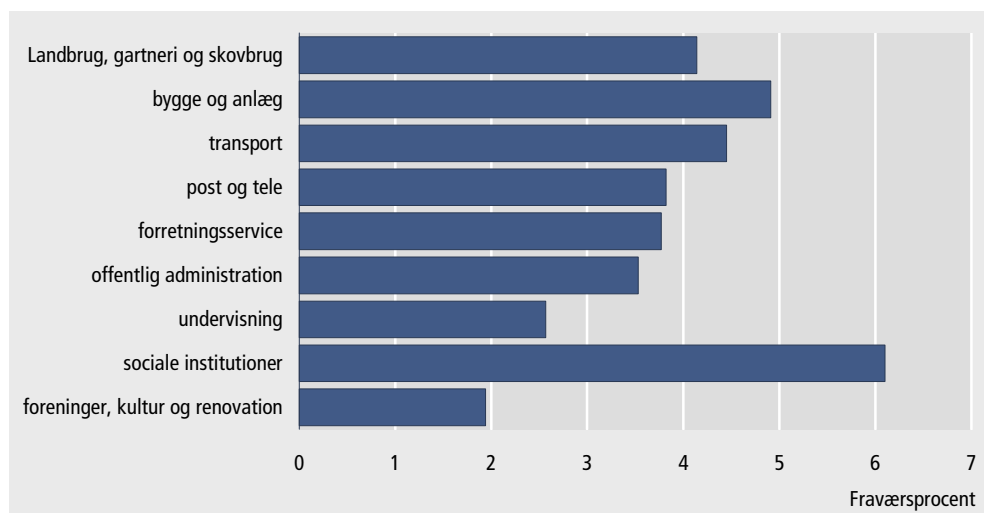
	Samlet fravær	Egen sygdom	Børns sygdom	Arbejdsulykke	Barsels- og adoptionsorlov
<b>Alle</b>	<b>4,33</b>	<b>3,32</b>	<b>0,18</b>	<b>0,07</b>	<b>0,76</b>
10 Grundskole	5,26	4,71	0,11	0,12	0,32
20 Almengymnasiale uddannelser	3,56	2,85	0,15	0,02	0,54
25 Erhvervgymnasiale uddannelser	4,45	3,00	0,24	0,03	1,18
35 Erhvervsfaglige praktik- og hovedforløb	5,08	4,10	0,19	0,09	0,70
40 Korte videregående uddannelser	5,15	3,94	0,22	0,16	0,82
50 Mellemlange videregående uddannelser	3,35	2,66	0,16	0,02	0,52
60 Bachelor	4,22	2,21	0,24	0,01	1,77
65 Lange videregående uddannelser	3,06	1,77	0,19	0,01	1,09
70 Forskeruddannelser	2,57	1,29	0,20	0,01	1,07

## 2.4 Arbejdsstedets branche

Markant højere fravær på sociale institutioner

Medarbejdere på *sociale institutioner* har et markant højere sygefravær end andre. Dette gør sig gældende for både mænd og kvinder. Sygefraværet på 6,1 procent er 1,2 procentpoint højere end for den næsthøjeste branche, som er *bygge og anlæg* med 4,9 procent. *Foreninger, kultur og renovation* har det laveste sygefravær på 1,9 procent, hvilket er tilfældet for både kvinder og mænd med hhv. 2,5 og 1,5 procents sygefravær.

Figur 5. Egen sygdom fordelt på arbejdsstedets branche



Oversigtstabel 5. Fraværsprocent fordelt på fraværsårsager og arbejdsstedets branche

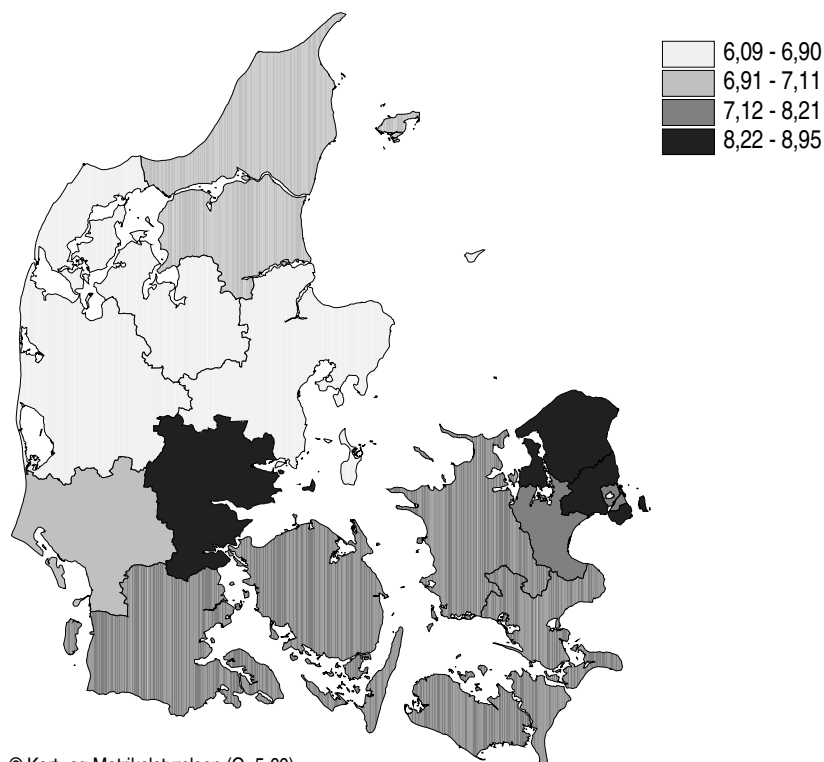
	Samlet fravær	Egen sygdom	Børns sygdom	Arbejdsulykke	Barsels- og adoptionsorlov
	pct.				
<b>Alle</b>	<b>4,33</b>	<b>3,32</b>	<b>0,18</b>	<b>0,07</b>	<b>0,76</b>
0109 Landbrug, gartneri og skovbrug	4,98	4,14	0,21	0,29	0,34
4500 Bygge og anlæg	5,66	4,91	0,10	0,53	0,12
6009 Transport	5,48	4,45	0,12	0,24	0,67
6400 Post og tele	4,79	3,82	0,28	0,00	0,69
7209 Forretningsservice	5,10	3,77	0,28	0,05	1,00
7500 Offentlig administration	4,70	3,53	0,20	0,07	0,90
8000 Undervisning	3,29	2,57	0,14	0,01	0,57
8539 Sociale institutioner	6,67	6,10	0,17	0,07	0,34
9009 Foreninger, kultur og renovation	2,53	1,94	0,09	0,12	0,38

## 2.5 Arbejdsstedets beliggenhed

Ingen geografisk sammenhæng i sygefraværet

Sygefraværet er lavest i Frederiksberg kommune, Viborg, Århus og Ringkøbing amter, hvor fraværet ligger under 6,8 gennemsnitlige fraværsdagsværk pr. fuldtidsansat. Det højeste sygefravær finder man i Frederiksborg amt, Københavns amt og Vejle amt. I disse tre områder ligger gennemsnittet på over 8,6 fraværsdagsværk pr. fuldtidsansat.

Figur 6. Egen sygdom i gennemsnitlige antal fraværsværk pr. fuldtidsansat fordelt på arbejdsstedets beliggenhed



Børnerelateret fravær  
højest i Hovedstaden

Børnerelateret fravær er højest i Københavns og Frederiksberg kommuner, hvor de udgør hhv. 25 procent og 32 procent af det samlede fravær. I modsætning hertil har Vestsjællands amt og Bornholms regionskommune det laveste børnerelaterede fravær.

Oversigtstabel 6.

Gennemsnitlige antal fraværsværk pr. fuldtidsansat fordelt på fraværårsager og arbejdsstedets beliggenhed

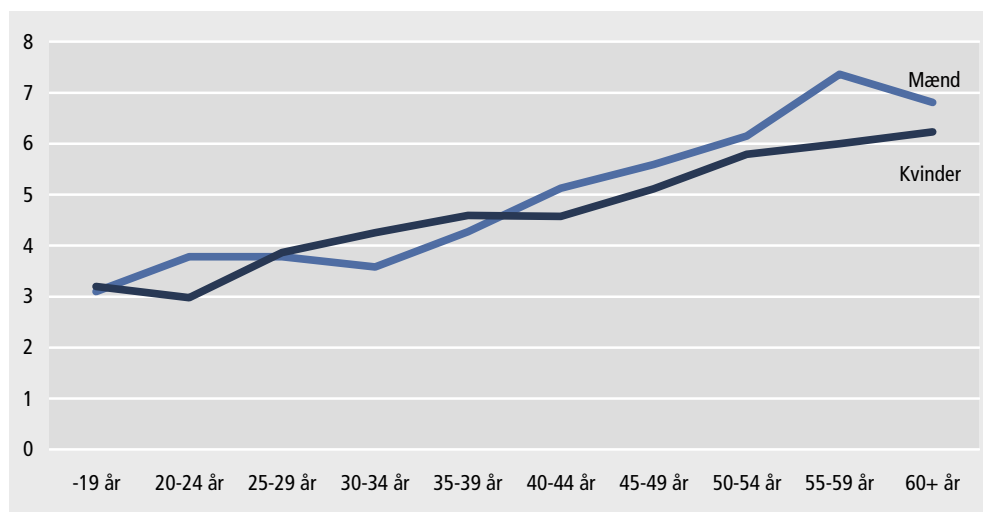
	Samlet fravær	Egen sygdom	Børns sygdom	Arbejds- ulykke	Barsels- adoptions- orlov
— gennemsnitlige antal fraværsværk pr. fuldtidsansat —					
<b>Hele landet</b>	<b>9,89</b>	<b>7,59</b>	<b>0,41</b>	<b>0,16</b>	<b>1,73</b>
København	10,39	7,67	0,48	0,13	2,12
Frederiksberg	8,98	6,09	0,47	0,02	2,40
Københavns Amt	11,15	8,75	0,50	0,18	1,71
Frederiksborg Amt	11,01	8,95	0,45	0,21	1,41
Roskilde Amt	10,43	7,67	0,49	0,32	1,95
Vestsjællands Amt	9,67	8,07	0,37	0,22	1,01
Storstrøms Amt	10,20	8,07	0,33	0,18	1,61
Bornholms Regionskommune	10,29	8,42	0,27	0,46	1,14
Fyns Amt	10,58	8,21	0,36	0,16	1,86
Sønderjyllands Amt	9,78	7,61	0,36	0,20	1,62
Ribe Amt	8,95	7,11	0,30	0,07	1,47
Vejle Amt	10,95	8,62	0,33	0,18	1,83
Ringkøbing Amt	8,42	6,78	0,26	0,16	1,22
Århus Amt	8,96	6,68	0,43	0,21	1,65
Viborg Amt	8,50	6,56	0,37	0,14	1,44
Nordjyllands Amt	8,88	7,04	0,33	0,11	1,39

## 2.6 Alder

*Fraværperiodernes  
længde stiger med  
alderen*

Overordnet set stiger det gennemsnitlige antal sygedage pr. fraværperiode med alderen. Hvor det for kvinders vedkommende sker gradvist over hele intervallet fra midt i tyverne til 60+ år, så er det først fra midt i trediverne, at tendensen sætter ind for mænd – og kun indtil de 60 år.

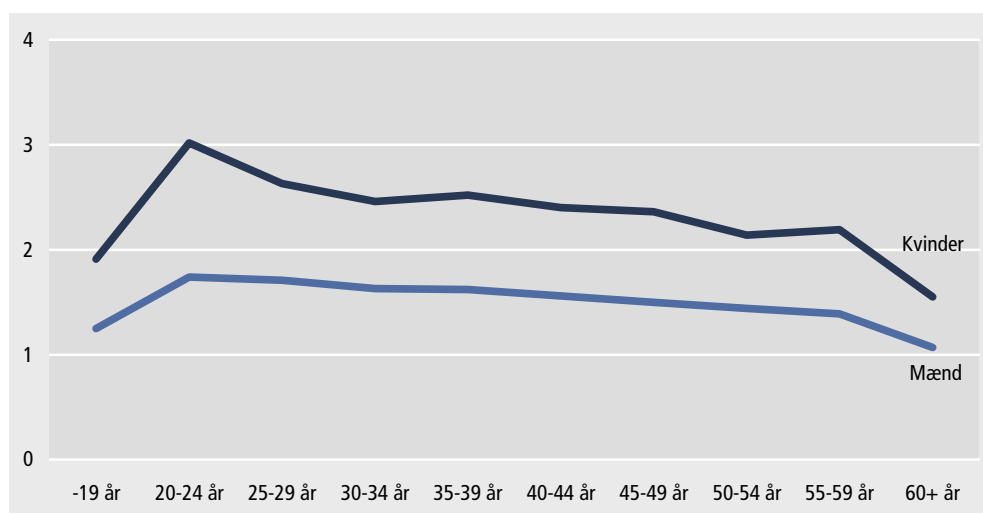
*Figur 7.* Egen sygdom i gennemsnitlige antal kalenderdage pr. fraværperiode for kvinder og mænd fordelt på alder



*Antallet af  
fraværperioder falder  
med alderen*

Ser man bort fra teenageårene, så falder antallet af fraværperioder pr. helårsansat med alderen for både mænd og kvinder. Niveaueet er højere for kvinder i alle aldersgrupper, men forskellen indsnævres svagt med alderen.

*Figur 8.* Egen sygdom i gennemsnitlige antal fraværperioder pr. helårsansat for kvinder og mænd fordelt på alder





Oversigtstabel 7. Egen sygdom målt i fraværsperioder fordelt på alder

	Helårsansatte	Kalenderdage pr. fraværsperiode	Fraværsperioder pr. helårsansat
	antal	gennemsnitlige antal	
<b>Alle</b>	<b>143 138</b>	<b>5,07</b>	<b>1,85</b>
-19 år	754	3,16	1,58
20-24 år	4 745	3,36	2,23
25-29 år	11 156	3,82	2,09
30-34 år	15 957	3,96	2,02
35-39 år	19 442	4,45	2,05
40-44 år	19 719	4,82	1,92
45-49 år	19 832	5,35	1,83
50-54 år	19 766	5,97	1,72
55-59 år	21 100	6,68	1,70
60+ år	10 668	6,56	1,24

### 3. Baggrundsplysninger

<i>Mere information</i>	Arbejdsfunktion: <a href="http://www.statistikbanken.dk/FRA01">www.statistikbanken.dk/FRA01</a> Uddannelse: <a href="http://www.statistikbanken.dk/FRA02">www.statistikbanken.dk/FRA02</a> Branche: <a href="http://www.statistikbanken.dk/FRA03">www.statistikbanken.dk/FRA03</a> Område: <a href="http://www.statistikbanken.dk/FRA04">www.statistikbanken.dk/FRA04</a> Alder: <a href="http://www.statistikbanken.dk/FRA05">www.statistikbanken.dk/FRA05</a>
<i>Seneste offentliggørelse</i>	Dette er en rettelse af den første Statistiske Efterretning vedrørende fravær, som udkom 1. december 2005 i serien <i>Arbejdsmarked</i> (Statistiske Efterretninger).
<i>Næste offentliggørelse</i>	<i>Fravær 2005</i> udkommer 4. december 2006 i serien <i>Arbejdsmarked</i> (Statistiske Efterretninger). <i>Fravær 2005</i> vil beskrive fraværet i både den statslige og kommunale sektor.
<i>Henvendelse</i>	Fraværssektionen (tal), tlf. 39 17 33 40 Daisy Kyed (metode), tlf. 39 17 34 01, <a href="mailto:dak@dst.dk">dak@dst.dk</a>

### 4. Kilder og metoder

<i>Læs mere i varedeklarationen</i>	På <a href="http://www.dst.dk/varedeklaration/107268">www.dst.dk/varedeklaration/107268</a> er der en mere omfattende beskrivelse af kilder og metoder.
-------------------------------------	---

#### 4.1 Datagrundlag og dækningsgrad

<i>Etablering af statistikken</i>	Statistikken etableres over tre år. Ultimo 2005 offentliggjorde vi tal for 2004 for den statslige sektor. Året efter offentliggøres tal for 2005 for hele den offentlige del af arbejdsmarkedet. Endelig ultimo 2007 publicerer vi en fraværstatistik for året 2006, der dækker hele arbejdsmarkedet såvel den offentlige som den private del.
<i>Kilder</i>	Den statslige sektors fraværsplysninger indhentes af Finansministeriet, der hvert kvartal indhenter fraværsplysninger fra de statslige styrelser, institutioner mv. Oplysningerne om ansættelsesforholdene stammer fra indberetningerne til lønstatistikken.
<i>Modelantagelse</i>	Vi antager en normal 5 dages arbejdsuge, som bruges til at omregne fraværstimer til fraværsdage. De konkrete fraværstimer indberettes ikke i staten.
<i>Bortfald af fraværstimer</i>	Fraværstimerne, vi får indberettet, kontrolleres og fejlsøges, hvilket giver et vist bortfald. Det forekommer eksempelvis, at den samme periode er indberettet flere gange, og at en periode overlapper en anden periode. Det er især lange perioder, der er ramt af disse fejltyper. Det bevirker, at der formentlig er et større bortfald af barsels- og adoptionssorlovs perioder, end der er af de andre fraværssårsager. Fraværet som følge af barsels- og adoptionssorlov kan som følge heraf være underestimeret.  Fraværstimerne skal kobles på det tilhørende ansættelsesforhold, som vi henter fra indberetningerne til lønstatistikken. Ansættelsesforholdet fortæller os, hvor mange timer personen er ansat til at arbejde, og hvor lang tid ansættelsen varer. Informationerne skal vi bruge i beregningen af <i>fraværsprocenten</i> og <i>det gennemsnitlige antal fraværsværk pr. fuldtidsansat</i> . Koblingen mellem ansættelsesforholdet og fraværstimerne kan kun gennemføres, hvis personen findes i lønstatistikken, og fraværstimerne starter og slutter indenfor ansættelsesforholdets varighed.
<i>Fraværsværk</i>	Vi beregner antallet af <i>fraværsværk</i> på baggrund af de fraværstimer, der falder i året. <i>Fraværsprocenten</i> og <i>det gennemsnitlige antal fraværsværk pr. fuldtidsansat</i> dannes ud fra antallet af fraværsværk.

## 4.2 Definitioner og begreber

<i>Fraværsdagsværk</i>	Et fraværsdagsværk er defineret som 7,4 timer, og inkluderer det fravær, der falder i året.
<i>Fraværsperiode</i>	Fraværsperioder er opgjort som de fraværsperioder, der er afsluttet i året.
<i>Helårsansat</i>	En helårsansat er defineret som en person, der er ansat hele året. Det tages ikke i betragtning, om personen er heltids eller deltidsansat. En person, der er ansat 3 måneder, og en anden person, der er ansat 9 måneder, udgør fx tilsammen én helårsansat.
<i>Fuldtidsansat</i>	En fuldtidsansat er defineret som en person, der er ansat 37 timer om ugen alle årets uger. En person, der er ansat 20 timer om ugen hele året, og en anden person, der er ansat 17 timer om ugen hele året, udgør fx tilsammen én fuldtidsansat.
<i>Fraværsprocent</i>	Fraværsprocenten opgøres som fraværsdagsværk i procent af mulige arbejdsdagsværk i året. De mulige arbejdsdagsværk defineres som det antal arbejdsdagsværk, en person kunne have haft, hvis han ikke havde været fraværende. Det er altså summen af de faktiske arbejdsdagsværk og fraværsdagsværk. I beregningen tages der hensyn til, om helligdage falder på hverdage eller i weekenden.
<i>Arbejdsfunktion</i>	Arbejdsfunktionen er baseret på DISCO-løn, som er en særlig version af DISCO-nomenklaturen. Arbejdsfunktionen er uafhængig af medarbejderens formelle titel og uddannelse, da den udelukkende bygger på jobfunktionens kvalifikationskrav og typen af arbejde, der er tale om. Denne oplysning er hentet fra indberetningerne til lønstatistikken.
<i>Uddannelse</i>	Klassifikation efter højeste fuldførte uddannelse. Oplysningen hentes fra Danmarks Statistiks register over befolkningens uddannelser.
<i>Arbejdsstedets branche</i>	Branchen svarer til den danske branchenomenklatur fra 2003, <i>DB03</i> . Det er principielt en klassifikation af økonomiske aktiviteter, som danner grundlag for en klassifikation af virksomheder efter disses hovedaktivitet. Brancheoplysningerne er hentet fra det erhvervsstatistiske register i Danmark Statistik.
<i>Arbejdsstedets beliggenhed</i>	Arbejdsstedets beliggenhed er ligesom branchen hentet fra det erhvervsstatistiske register i Danmark Statistik.

Tabel 1. Fraværsprocent fordelt på fraværsårsag, køn og arbejdsfunktion

	2003				2004			
	Fuldtids- ansatte	Fraværsprocent			Fuldtids- ansatte	Fraværsprocent		
		Kvinder	Mænd	I alt		Kvinder	Mænd	I alt
	antal	pct.			antal	pct.		
<b>Alle</b>	<b>137 053</b>	<b>6,0</b>	<b>3,3</b>	<b>4,4</b>	<b>135 175</b>	<b>5,9</b>	<b>3,3</b>	<b>4,3</b>
Egen sygdom		4,1	2,9	3,4		4,1	2,8	3,3
Børns sygdom		0,3	0,1	0,2		0,3	0,1	0,2
Arbejdsulykke		0,0	0,1	0,1		0,0	0,1	0,1
Barsels- og adoptionsorlov		1,6	0,2	0,8		1,6	0,2	0,8
<b>0 Militært arbejde</b>	<b>16 324</b>	<b>6,1</b>	<b>2,8</b>	<b>3,0</b>	<b>15 490</b>	<b>6,7</b>	<b>2,8</b>	<b>3,0</b>
Egen sygdom		3,7	2,4	2,4		3,9	2,3	2,4
Børns sygdom		0,3	0,1	0,1		0,2	0,1	0,1
Arbejdsulykke		0,0	0,0	0,0		0,0	0,0	0,0
Barsels- og adoptionsorlov		2,1	0,3	0,4		2,6	0,4	0,5
<b>1 Ledelsesarbejde på højt niveau</b>	<b>2 978</b>	<b>2,5</b>	<b>1,3</b>	<b>1,6</b>	<b>2 776</b>	<b>2,3</b>	<b>1,4</b>	<b>1,7</b>
Egen sygdom		2,0	1,2	1,4		2,0	1,2	1,5
Børns sygdom		0,1	0,1	0,1		0,1	0,1	0,1
Arbejdsulykke		0,0	0,0	0,0		0,0	0,0	0,0
Barsels- og adoptionsorlov		0,4	0,0	0,1		0,2	0,1	0,1
<b>2 Højt kvalifikationsniveau</b>	<b>46 394</b>	<b>4,9</b>	<b>2,0</b>	<b>3,2</b>	<b>45 592</b>	<b>4,8</b>	<b>2,1</b>	<b>3,2</b>
Egen sygdom		2,7	1,7	2,1		2,6	1,7	2,1
Børns sygdom		0,3	0,1	0,2		0,3	0,1	0,2
Arbejdsulykke		0,0	0,0	0,0		0,0	0,0	0,0
Barsels- og adoptionsorlov		1,9	0,2	0,9		1,9	0,2	0,9
<b>3 Mellemhøjt kvalifikationsniveau</b>	<b>22 045</b>	<b>5,6</b>	<b>3,2</b>	<b>4,6</b>	<b>23 286</b>	<b>5,7</b>	<b>3,2</b>	<b>4,7</b>
Egen sygdom		4,1	2,9	3,6		4,3	2,9	3,7
Børns sygdom		0,3	0,1	0,2		0,3	0,1	0,2
Arbejdsulykke		0,0	0,0	0,0		0,0	0,0	0,0
Barsels- og adoptionsorlov		1,2	0,1	0,8		1,1	0,2	0,7
<b>4 Kontorarbejde</b>	<b>17 838</b>	<b>7,0</b>	<b>4,4</b>	<b>6,5</b>	<b>16 875</b>	<b>6,9</b>	<b>4,6</b>	<b>6,5</b>
Egen sygdom		5,1	4,1	4,9		5,1	4,4	4,9
Børns sygdom		0,3	0,1	0,3		0,3	0,1	0,3
Arbejdsulykke		0,0	0,0	0,0		0,0	0,0	0,0
Barsels- og adoptionsorlov		1,6	0,1	1,3		1,5	0,1	1,3
<b>5 Salgs- og servicearbejde</b>	<b>13 778</b>	<b>10,1</b>	<b>5,2</b>	<b>6,3</b>	<b>14 044</b>	<b>10,1</b>	<b>4,9</b>	<b>6,1</b>
Egen sygdom		6,6	4,4	4,9		6,9	4,1	4,7
Børns sygdom		0,3	0,2	0,2		0,2	0,2	0,2
Arbejdsulykke		0,4	0,4	0,4		0,3	0,3	0,3
Barsels- og adoptionsorlov		2,9	0,3	0,8		2,7	0,4	0,9
<b>6 Arbejde i landbrug, gartneri mv.</b>	<b>1 051</b>	<b>5,8</b>	<b>3,4</b>	<b>3,9</b>	<b>949</b>	<b>6,9</b>	<b>5,2</b>	<b>5,5</b>
Egen sygdom		4,1	3,1	3,3		4,5	4,6	4,6
Børns sygdom		0,2	0,1	0,1		0,3	0,2	0,2
Arbejdsulykke		0,0	0,1	0,1		0,2	0,3	0,3
Barsels- og adoptionsorlov		1,4	0,1	0,4		1,9	0,1	0,5
<b>7 Håndværkspræget arbejde</b>	<b>4 720</b>	<b>7,0</b>	<b>4,6</b>	<b>4,7</b>	<b>4 865</b>	<b>8,0</b>	<b>4,6</b>	<b>4,8</b>
Egen sygdom		4,7	4,1	4,1		5,4	4,1	4,2
Børns sygdom		0,5	0,2	0,2		0,4	0,2	0,2
Arbejdsulykke		0,0	0,2	0,2		0,0	0,2	0,2
Barsels- og adoptionsorlov		1,8	0,1	0,2		2,2	0,2	0,3

Tabel 1 (fortsat).

## Fraværsprocent fordelt på fraværsårsag, køn og arbejdsfunktion

	2003				2004			
	Fuldtids- ansatte	Fraværsprocent			Fuldtids- ansatte	Fraværsprocent		
		Kvinder	Mænd	I alt		Kvinder	Mænd	I alt
	antal	pct.			antal	pct.		
<b>8 Proces- og maskinoperatørarbejde</b>	<b>3 718</b>	<b>9,8</b>	<b>5,3</b>	<b>5,6</b>	<b>3 761</b>	<b>8,2</b>	<b>5,0</b>	<b>5,2</b>
Egen sygdom		6,3	4,8	4,9		5,5	4,3	4,4
Børns sygdom		0,2	0,1	0,1		0,3	0,1	0,1
Arbejdsulykke		0,2	0,3	0,3		0,3	0,5	0,4
Barsels- og adoptionsorlov		3,1	0,2	0,3		2,1	0,2	0,3
<b>9 Andet arbejde</b>	<b>7 835</b>	<b>6,6</b>	<b>5,3</b>	<b>5,8</b>	<b>6 492</b>	<b>7,5</b>	<b>5,2</b>	<b>5,9</b>
Egen sygdom		6,0	5,0	5,4		6,6	4,9	5,4
Børns sygdom		0,1	0,1	0,1		0,2	0,1	0,1
Arbejdsulykke		0,0	0,2	0,1		0,1	0,2	0,1
Barsels- og adoptionsorlov		0,4	0,1	0,2		0,6	0,1	0,2
<b>Uoplyst arbejdsfunktion</b>	<b>374</b>	<b>5,3</b>	<b>3,9</b>	<b>4,7</b>	<b>1 046</b>	<b>1,6</b>	<b>1,2</b>	<b>1,4</b>
Egen sygdom		4,5	3,7	4,1		1,3	1,1	1,2
Børns sygdom		0,2	0,1	0,2		0,1	0,0	0,1
Arbejdsulykke		0,0	0,0	0,0		0,2	0,1	0,2
Barsels- og adoptionsorlov		0,6	0,2	0,4		0,0	0,0	0,0

Tabel 2. Fraværsprocent fordelt på fraværsårsag, køn og uddannelse

	2003				2004			
	Fuldtids-ansatte	Fraværsprocent			Fuldtids-ansatte	Fraværsprocent		
		Kvinder	Mænd	I alt		Kvinder	Mænd	I alt
	antal	pct.			antal	pct.		
<b>Alle</b>	<b>137 053</b>	<b>6,0</b>	<b>3,3</b>	<b>4,4</b>	<b>135 175</b>	<b>5,9</b>	<b>3,3</b>	<b>4,3</b>
Egen sygdom		4,1	2,9	3,4		4,1	2,8	3,3
Børns sygdom		0,3	0,1	0,2		0,3	0,1	0,2
Arbejdsulykke		0,0	0,1	0,1		0,0	0,1	0,1
Barsels- og adoptionsorlov		1,6	0,2	0,8		1,6	0,2	0,8
<b>10 Grundskole</b>	<b>19 599</b>	<b>6,5</b>	<b>4,4</b>	<b>5,2</b>	<b>18 121</b>	<b>6,9</b>	<b>4,3</b>	<b>5,3</b>
Egen sygdom		5,8	4,1	4,8		6,0	4,0	4,7
Børns sygdom		0,2	0,1	0,1		0,2	0,1	0,1
Arbejdsulykke		0,1	0,1	0,1		0,1	0,1	0,1
Barsels- og adoptionsorlov		0,5	0,1	0,3		0,6	0,2	0,3
<b>20 Almengymnasiale uddannelser</b>	<b>6 899</b>	<b>5,2</b>	<b>2,6</b>	<b>3,5</b>	<b>6 709</b>	<b>5,3</b>	<b>2,6</b>	<b>3,6</b>
Egen sygdom		3,8	2,3	2,8		4,0	2,2	2,9
Børns sygdom		0,2	0,1	0,1		0,2	0,1	0,2
Arbejdsulykke		0,0	0,1	0,0		0,0	0,0	0,0
Barsels- og adoptionsorlov		1,2	0,2	0,5		1,1	0,3	0,5
<b>25 Erhvervs-gymnasiale uddannelser</b>	<b>2 750</b>	<b>6,3</b>	<b>2,6</b>	<b>4,4</b>	<b>2 730</b>	<b>6,2</b>	<b>2,8</b>	<b>4,5</b>
Egen sygdom		3,7	2,2	2,9		3,7	2,3	3,0
Børns sygdom		0,4	0,1	0,2		0,4	0,1	0,2
Arbejdsulykke		0,0	0,1	0,1		0,0	0,1	0,0
Barsels- og adoptionsorlov		2,2	0,3	1,2		2,1	0,3	1,2
<b>35 Erhvervsfaglige praktik- og hovedforløb</b>	<b>43 214</b>	<b>6,6</b>	<b>4,1</b>	<b>5,2</b>	<b>41 828</b>	<b>6,5</b>	<b>4,0</b>	<b>5,1</b>
Egen sygdom		4,7	3,6	4,1		4,8	3,6	4,1
Børns sygdom		0,3	0,1	0,2		0,3	0,1	0,2
Arbejdsulykke		0,0	0,2	0,1		0,0	0,1	0,1
Barsels- og adoptionsorlov		1,6	0,2	0,8		1,4	0,2	0,7
<b>40 Korte videregående uddannelser</b>	<b>16 412</b>	<b>7,2</b>	<b>4,4</b>	<b>5,3</b>	<b>17 269</b>	<b>7,2</b>	<b>4,2</b>	<b>5,2</b>
Egen sygdom		4,8	3,7	4,1		4,8	3,6	3,9
Børns sygdom		0,3	0,2	0,2		0,3	0,2	0,2
Arbejdsulykke		0,2	0,2	0,2		0,1	0,2	0,2
Barsels- og adoptionsorlov		1,9	0,2	0,8		2,1	0,3	0,8
<b>50 Mellemlange videregående uddannelser</b>	<b>12 166</b>	<b>4,8</b>	<b>2,4</b>	<b>3,4</b>	<b>12 094</b>	<b>4,6</b>	<b>2,5</b>	<b>3,4</b>
Egen sygdom		3,5	2,1	2,6		3,5	2,1	2,7
Børns sygdom		0,2	0,1	0,2		0,2	0,1	0,2
Arbejdsulykke		0,0	0,0	0,0		0,0	0,0	0,0
Barsels- og adoptionsorlov		1,0	0,2	0,6		0,9	0,3	0,5
<b>60 Bachelor</b>	<b>1 834</b>	<b>5,3</b>	<b>1,9</b>	<b>3,6</b>	<b>1 992</b>	<b>6,1</b>	<b>2,2</b>	<b>4,2</b>
Egen sygdom		2,8	1,5	2,2		2,7	1,7	2,2
Børns sygdom		0,3	0,1	0,2		0,3	0,2	0,2
Arbejdsulykke		0,0	0,1	0,0		0,0	0,0	0,0
Barsels- og adoptionsorlov		2,1	0,2	1,2		3,1	0,4	1,8
<b>65 Lange videregående uddannelser</b>	<b>27 136</b>	<b>5,1</b>	<b>1,7</b>	<b>3,1</b>	<b>27 547</b>	<b>4,8</b>	<b>1,8</b>	<b>3,1</b>
Egen sygdom		2,4	1,4	1,8		2,3	1,4	1,8
Børns sygdom		0,3	0,1	0,2		0,3	0,1	0,2
Arbejdsulykke		0,0	0,0	0,0		0,0	0,0	0,0
Barsels- og adoptionsorlov		2,5	0,2	1,1		2,3	0,3	1,1

Tabel 2 (fortsat). Fraværsprocent fordelt på fraværsårsag, køn og uddannelse

	2003				2004			
	Fuldtids- ansatte	Fraværsprocent			Fuldtids- ansatte	Fraværsprocent		
		Kvinder	Mænd	I alt		Kvinder	Mænd	I alt
	antal	pct.			antal	pct.		
<b>70 Forskeruddannelser</b>	<b>3 989</b>	<b>4,6</b>	<b>1,4</b>	<b>2,4</b>	<b>4 168</b>	<b>4,6</b>	<b>1,7</b>	<b>2,6</b>
Egen sygdom		1,8	0,9	1,2		1,9	1,0	1,3
Børns sygdom		0,3	0,2	0,2		0,3	0,2	0,2
Arbejdsulykke		0,0	0,0	0,0		0,0	0,0	0,0
Barsels- og adoptionsorlov		2,5	0,4	1,0		2,4	0,5	1,1
<b>90 Uoplyst uddannelse</b>	<b>3 054</b>	<b>4,8</b>	<b>2,3</b>	<b>3,1</b>	<b>2 717</b>	<b>5,1</b>	<b>2,5</b>	<b>3,3</b>
Egen sygdom		3,2	2,0	2,4		3,2	2,1	2,4
Børns sygdom		0,1	0,1	0,1		0,1	0,1	0,1
Arbejdsulykke		0,2	0,1	0,1		0,3	0,1	0,1
Barsels- og adoptionsorlov		1,3	0,2	0,5		1,5	0,2	0,6

Tabel 3. Fraværsprocent fordelt på fraværsårsag, køn og arbejdsstedets branche

	2003				2004			
	Fuldtids- ansatte	Fraværsprocent			Fuldtids- ansatte	Fraværsprocent		
		Kvinder	Mænd	I alt		Kvinder	Mænd	I alt
	antal	pct.			antal	pct.		
<b>Alle</b>	<b>137 053</b>	<b>6,0</b>	<b>3,3</b>	<b>4,4</b>	<b>135 175</b>	<b>5,9</b>	<b>3,3</b>	<b>4,3</b>
Egen sygdom		4,1	2,9	3,4		4,1	2,8	3,3
Børns sygdom		0,3	0,1	0,2		0,3	0,1	0,2
Arbejdsulykke		0,0	0,1	0,1		0,0	0,1	0,1
Barsels- og adoptionsorlov		1,6	0,2	0,8		1,6	0,2	0,8
<b>0109 Landbrug, gartneri og skovbrug</b>	<b>880</b>	<b>4,2</b>	<b>2,8</b>	<b>3,0</b>	<b>812</b>	<b>6,1</b>	<b>4,8</b>	<b>5,0</b>
Egen sygdom		3,1	2,4	2,5		4,1	4,1	4,1
Børns sygdom		0,2	0,1	0,1		0,3	0,2	0,2
Arbejdsulykke		0,1	0,1	0,1		0,3	0,3	0,3
Barsels- og adoptionsorlov		0,8	0,2	0,3		1,5	0,2	0,3
<b>4500 Bygge og anlæg</b>	<b>1 497</b>	<b>11,7</b>	<b>6,5</b>	<b>6,9</b>	<b>1 488</b>	<b>4,8</b>	<b>5,7</b>	<b>5,7</b>
Egen sygdom		9,2	5,5	5,8		3,8	5,0	4,9
Børns sygdom		0,3	0,1	0,1		0,2	0,1	0,1
Arbejdsulykke		0,0	0,8	0,7		0,1	0,6	0,5
Barsels- og adoptionsorlov		2,2	0,1	0,2		0,6	0,1	0,1
<b>6009 Transport</b>	<b>10 624</b>	<b>8,1</b>	<b>4,7</b>	<b>5,6</b>	<b>11 296</b>	<b>7,8</b>	<b>4,6</b>	<b>5,5</b>
Egen sygdom		5,4	4,3	4,6		5,5	4,0	4,5
Børns sygdom		0,2	0,1	0,1		0,2	0,1	0,1
Arbejdsulykke		0,2	0,2	0,2		0,2	0,3	0,2
Barsels- og adoptionsorlov		2,4	0,2	0,7		1,9	0,2	0,7
<b>6400 Post og tele</b>	<b>243</b>	<b>7,0</b>	<b>3,6</b>	<b>5,3</b>	<b>252</b>	<b>7,2</b>	<b>2,5</b>	<b>4,8</b>
Egen sygdom		5,6	3,4	4,5		5,5	2,2	3,8
Børns sygdom		0,4	0,2	0,3		0,4	0,2	0,3
Arbejdsulykke		0,0	0,0	0,0		0,0	0,0	0,0
Barsels- og adoptionsorlov		1,0	0,0	0,5		1,3	0,1	0,7
<b>7209 Forretningsservice</b>	<b>10 254</b>	<b>6,3</b>	<b>3,2</b>	<b>4,7</b>	<b>10 332</b>	<b>6,8</b>	<b>3,3</b>	<b>5,1</b>
Egen sygdom		4,4	2,8	3,6		4,7	2,9	3,8
Børns sygdom		0,4	0,2	0,3		0,4	0,2	0,3
Arbejdsulykke		0,0	0,0	0,0		0,0	0,1	0,1
Barsels- og adoptionsorlov		1,4	0,1	0,8		1,7	0,2	1,0
<b>7500 Offentlig administration</b>	<b>66 420</b>	<b>7,2</b>	<b>3,6</b>	<b>4,9</b>	<b>65 301</b>	<b>6,8</b>	<b>3,5</b>	<b>4,7</b>
Egen sygdom		4,7	3,1	3,7		4,5	3,0	3,5
Børns sygdom		0,3	0,2	0,2		0,3	0,2	0,2
Arbejdsulykke		0,0	0,1	0,1		0,0	0,1	0,1
Barsels- og adoptionsorlov		2,1	0,2	0,9		2,0	0,3	0,9
<b>8000 Undervisning</b>	<b>40 993</b>	<b>4,5</b>	<b>2,1</b>	<b>3,3</b>	<b>40 210</b>	<b>4,4</b>	<b>2,3</b>	<b>3,3</b>
Egen sygdom		3,3	1,9	2,6		3,2	2,1	2,6
Børns sygdom		0,2	0,1	0,1		0,2	0,1	0,1
Arbejdsulykke		0,0	0,0	0,0		0,0	0,0	0,0
Barsels- og adoptionsorlov		1,1	0,1	0,6		1,1	0,2	0,6
<b>8539 Sociale institutioner</b>	<b>1 253</b>	<b>5,9</b>	<b>4,6</b>	<b>5,3</b>	<b>812</b>	<b>7,6</b>	<b>5,5</b>	<b>6,7</b>
Egen sygdom		5,1	4,3	4,8		6,8	5,2	6,1
Børns sygdom		0,2	0,1	0,1		0,2	0,1	0,2
Arbejdsulykke		0,1	0,1	0,1		0,1	0,0	0,1
Barsels- og adoptionsorlov		0,5	0,1	0,4		0,5	0,1	0,3

<sup>1</sup> De viste brancher summer ikke op til totalen, da arbejdsstedet er uoplyst for nogle ansatte. Andre ansatte er ekskluderet som følge af diskretionskrav.



Tabel 3 (fortsat). Fraværsprocent fordelt på fraværsårsag, køn og arbejdsstedets branche

	2003			2004				
	Fuldtids- ansatte	Fraværsprocent			Fuldtids- ansatte	Fraværsprocent		
		Kvinder	Mænd	I alt		Kvinder	Mænd	I alt
	antal	pct.			antal	pct.		
<b>9009 Foreninger, kultur og renovation</b>	<b>4 641</b>	<b>3,2</b>	<b>2,0</b>	<b>2,6</b>	<b>4 503</b>	<b>3,4</b>	<b>1,8</b>	<b>2,5</b>
Egen sygdom		2,2	1,8	2,0		2,5	1,5	1,9
Børns sygdom		0,1	0,1	0,1		0,1	0,1	0,1
Arbejdsulykke		0,2	0,1	0,1		0,1	0,1	0,1
Barsels- og adoptionsorlov		0,7	0,1	0,4		0,7	0,2	0,4

Tabel 4. Fraværsprocent fordelt på fraværsårsag, køn og arbejdsstedets beliggenhed

	2003			2004				
	Fuldtids- ansatte	Fraværsprocent		Fuldtids- ansatte	Fraværsprocent			
		Kvinder	Mænd		I alt	Kvinder	Mænd	I alt
	antal	pct.		antal	pct.			
<b>Hele landet</b>	<b>137 053</b>	<b>6,0</b>	<b>3,3</b>	<b>4,4</b>	<b>135 175</b>	<b>5,9</b>	<b>3,3</b>	<b>4,3</b>
Egen sygdom		4,1	2,9	3,4		4,1	2,8	3,3
Børns sygdom		0,3	0,1	0,2		0,3	0,1	0,2
Arbejdsulykke		0,0	0,1	0,1		0,0	0,1	0,1
Barsels- og adoptionsorlov		1,6	0,2	0,8		1,6	0,2	0,8
<b>København</b>	<b>39 958</b>	<b>6,4</b>	<b>3,3</b>	<b>4,8</b>	<b>40 328</b>	<b>6,1</b>	<b>3,2</b>	<b>4,6</b>
Egen sygdom		4,3	2,9	3,6		4,1	2,7	3,4
Børns sygdom		0,3	0,2	0,2		0,3	0,2	0,2
Arbejdsulykke		0,0	0,1	0,1		0,1	0,1	0,1
Barsels- og adoptionsorlov		1,7	0,2	0,9		1,7	0,3	0,9
<b>Frederiksberg</b>	<b>4 338</b>	<b>4,3</b>	<b>2,2</b>	<b>3,2</b>	<b>4 591</b>	<b>5,5</b>	<b>2,3</b>	<b>3,9</b>
Egen sygdom		2,8	1,9	2,3		3,4	1,9	2,7
Børns sygdom		0,2	0,1	0,2		0,3	0,1	0,2
Arbejdsulykke		0,0	0,0	0,0		0,0	0,0	0,0
Barsels- og adoptionsorlov		1,3	0,2	0,7		1,8	0,3	1,1
<b>Københavns Amt</b>	<b>14 311</b>	<b>7,1</b>	<b>3,8</b>	<b>5,0</b>	<b>12 955</b>	<b>6,7</b>	<b>3,9</b>	<b>4,9</b>
Egen sygdom		4,9	3,4	3,9		4,7	3,4	3,8
Børns sygdom		0,3	0,2	0,2		0,3	0,2	0,2
Arbejdsulykke		0,1	0,1	0,1		0,0	0,1	0,1
Barsels- og adoptionsorlov		1,8	0,2	0,8		1,7	0,3	0,8
<b>Frederiksborg Amt</b>	<b>5 286</b>	<b>6,2</b>	<b>3,7</b>	<b>4,6</b>	<b>5 055</b>	<b>7,0</b>	<b>3,6</b>	<b>4,8</b>
Egen sygdom		4,7	3,2	3,7		5,3	3,2	3,9
Børns sygdom		0,3	0,2	0,2		0,3	0,2	0,2
Arbejdsulykke		0,0	0,1	0,1		0,0	0,1	0,1
Barsels- og adoptionsorlov		1,2	0,2	0,6		1,4	0,2	0,6
<b>Roskilde Amt</b>	<b>4 461</b>	<b>6,1</b>	<b>3,1</b>	<b>4,3</b>	<b>4 539</b>	<b>6,2</b>	<b>3,5</b>	<b>4,6</b>
Egen sygdom		4,2	2,7	3,3		4,1	2,9	3,4
Børns sygdom		0,3	0,2	0,2		0,3	0,2	0,2
Arbejdsulykke		0,0	0,1	0,1		0,0	0,2	0,1
Barsels- og adoptionsorlov		1,6	0,2	0,8		1,8	0,3	0,9
<b>Vestsjællands Amt</b>	<b>5 430</b>	<b>5,6</b>	<b>3,4</b>	<b>4,1</b>	<b>5 213</b>	<b>5,8</b>	<b>3,5</b>	<b>4,2</b>
Egen sygdom		4,2	3,1	3,5		4,5	3,1	3,5
Børns sygdom		0,3	0,1	0,2		0,3	0,1	0,2
Arbejdsulykke		0,1	0,1	0,1		0,1	0,1	0,1
Barsels- og adoptionsorlov		1,0	0,2	0,4		0,9	0,2	0,4
<b>Storstrøms Amt</b>	<b>3 544</b>	<b>6,0</b>	<b>4,0</b>	<b>4,7</b>	<b>3 610</b>	<b>5,7</b>	<b>3,8</b>	<b>4,5</b>
Egen sygdom		4,4	3,4	3,8		4,1	3,3	3,5
Børns sygdom		0,2	0,1	0,1		0,2	0,1	0,2
Arbejdsulykke		0,1	0,2	0,2		0,0	0,1	0,1
Barsels- og adoptionsorlov		1,3	0,2	0,6		1,4	0,3	0,7
<b>Bornholms Regionskommune</b>	<b>907</b>	<b>6,2</b>	<b>2,5</b>	<b>3,5</b>	<b>805</b>	<b>6,3</b>	<b>3,9</b>	<b>4,5</b>
Egen sygdom		4,5	2,2	2,9		4,7	3,3	3,7
Børns sygdom		0,3	0,1	0,1		0,2	0,1	0,1
Arbejdsulykke		0,0	0,1	0,1		0,0	0,3	0,2
Barsels- og adoptionsorlov		1,4	0,1	0,5		1,4	0,2	0,5

Tabel 4 (fortsat).

## Fraværsprocent fordelt på fraværsårsag, køn og arbejdsstedets beliggenhed

	2003				2004			
	Fuldtids- ansatte	Fraværsprocent			Fuldtids- ansatte	Fraværsprocent		
		Kvinder	Mænd	I alt		Kvinder	Mænd	I alt
	antal	pct.			antal	pct.		
<b>Fyns Amt</b>	<b>6 809</b>	<b>5,8</b>	<b>3,3</b>	<b>4,4</b>	<b>6 579</b>	<b>6,1</b>	<b>3,5</b>	<b>4,6</b>
Egen sygdom		4,0	3,0	3,4		4,4	3,0	3,6
Børns sygdom		0,2	0,1	0,2		0,2	0,1	0,2
Arbejdsulykke		0,0	0,1	0,1		0,0	0,1	0,1
Barsels- og adoptionsorlov		1,6	0,2	0,8		1,5	0,3	0,8
<b>Sønderjyllands Amt</b>	<b>4 557</b>	<b>5,3</b>	<b>3,3</b>	<b>4,0</b>	<b>4 436</b>	<b>5,7</b>	<b>3,6</b>	<b>4,3</b>
Egen sygdom		3,4	2,9	3,0		3,8	3,1	3,3
Børns sygdom		0,2	0,1	0,2		0,2	0,1	0,2
Arbejdsulykke		0,1	0,1	0,1		0,1	0,1	0,1
Barsels- og adoptionsorlov		1,6	0,2	0,7		1,7	0,3	0,7
<b>Ribe Amt</b>	<b>3 916</b>	<b>5,8</b>	<b>3,2</b>	<b>4,1</b>	<b>3 991</b>	<b>5,8</b>	<b>2,9</b>	<b>3,9</b>
Egen sygdom		3,9	2,8	3,2		4,1	2,6	3,1
Børns sygdom		0,2	0,1	0,1		0,2	0,1	0,1
Arbejdsulykke		0,0	0,1	0,1		0,0	0,0	0,0
Barsels- og adoptionsorlov		1,6	0,2	0,7		1,5	0,2	0,6
<b>Vejle Amt</b>	<b>5 837</b>	<b>6,6</b>	<b>3,5</b>	<b>4,6</b>	<b>5 597</b>	<b>6,7</b>	<b>3,7</b>	<b>4,8</b>
Egen sygdom		4,3	3,1	3,5		4,7	3,2	3,8
Børns sygdom		0,2	0,1	0,2		0,2	0,1	0,1
Arbejdsulykke		0,0	0,2	0,1		0,0	0,1	0,1
Barsels- og adoptionsorlov		2,0	0,2	0,9		1,8	0,2	0,8
<b>Ringkøbing Amt</b>	<b>3 935</b>	<b>5,2</b>	<b>3,3</b>	<b>4,0</b>	<b>3 955</b>	<b>4,9</b>	<b>3,0</b>	<b>3,7</b>
Egen sygdom		3,4	2,9	3,1		3,6	2,6	3,0
Børns sygdom		0,2	0,1	0,1		0,2	0,1	0,1
Arbejdsulykke		0,0	0,1	0,1		0,0	0,1	0,1
Barsels- og adoptionsorlov		1,6	0,2	0,7		1,1	0,2	0,5
<b>Århus Amt</b>	<b>12 183</b>	<b>5,4</b>	<b>3,2</b>	<b>4,2</b>	<b>11 995</b>	<b>5,1</b>	<b>3,1</b>	<b>3,9</b>
Egen sygdom		3,8	2,8	3,2		3,4	2,6	2,9
Børns sygdom		0,3	0,1	0,2		0,3	0,1	0,2
Arbejdsulykke		0,0	0,2	0,1		0,0	0,1	0,1
Barsels- og adoptionsorlov		1,4	0,2	0,7		1,4	0,2	0,7
<b>Viborg Amt</b>	<b>5 193</b>	<b>5,9</b>	<b>2,8</b>	<b>3,8</b>	<b>5 439</b>	<b>5,1</b>	<b>3,1</b>	<b>3,7</b>
Egen sygdom		3,7	2,3	2,7		3,5	2,6	2,9
Børns sygdom		0,3	0,1	0,2		0,3	0,1	0,2
Arbejdsulykke		0,0	0,1	0,1		0,0	0,1	0,1
Barsels- og adoptionsorlov		2,0	0,3	0,9		1,3	0,3	0,6
<b>Nordjyllands Amt</b>	<b>10 980</b>	<b>6,0</b>	<b>3,0</b>	<b>4,1</b>	<b>10 618</b>	<b>5,9</b>	<b>2,9</b>	<b>3,9</b>
Egen sygdom		4,1	2,7	3,2		4,2	2,6	3,1
Børns sygdom		0,2	0,1	0,1		0,2	0,1	0,1
Arbejdsulykke		0,0	0,1	0,1		0,0	0,1	0,1
Barsels- og adoptionsorlov		1,7	0,2	0,7		1,5	0,2	0,6
<b>Uoplyst Amt</b>	<b>5 411</b>	<b>2,8</b>	<b>2,8</b>	<b>2,8</b>	<b>5 468</b>	<b>4,5</b>	<b>3,0</b>	<b>3,4</b>
Egen sygdom		2,1	2,6	2,5		3,2	2,7	2,8
Børns sygdom		0,1	0,1	0,1		0,2	0,1	0,1
Arbejdsulykke		0,0	0,1	0,1		0,2	0,1	0,1
Barsels- og adoptionsorlov		0,6	0,1	0,2		0,9	0,1	0,3

Tabel 5. Fraværsprocent fordelt på fraværsårsag, køn og alder

	2003				2004			
	Fuldtids- ansatte	Fraværsprocent			Fuldtids- ansatte	Fraværsprocent		
		Kvinder	Mænd	I alt		Kvinder	Mænd	I alt
	antal	pct.			antal	pct.		
<b>Alle</b>	<b>137 053</b>	<b>6,0</b>	<b>3,3</b>	<b>4,4</b>	<b>135 175</b>	<b>5,9</b>	<b>3,3</b>	<b>4,3</b>
Egen sygdom		4,1	2,9	3,4		4,1	2,8	3,3
Børns sygdom		0,3	0,1	0,2		0,3	0,1	0,2
Arbejdsulykke		0,0	0,1	0,1		0,0	0,1	0,1
Barsels- og adoptionsorlov		1,6	0,2	0,8		1,6	0,2	0,8
<b>-19 år</b>	<b>398</b>	<b>3,6</b>	<b>2,4</b>	<b>2,9</b>	<b>362</b>	<b>5,0</b>	<b>2,1</b>	<b>3,3</b>
Egen sygdom		3,1	2,2	2,6		4,1	2,1	2,9
Børns sygdom		0,0	0,0	0,0		0,0	0,0	0,0
Arbejdsulykke		0,4	0,2	0,3		0,5	0,0	0,2
Barsels- og adoptionsorlov		0,0	0,0	0,0		0,4	0,0	0,2
<b>20-24 år</b>	<b>4 540</b>	<b>5,1</b>	<b>2,6</b>	<b>3,5</b>	<b>4 024</b>	<b>5,5</b>	<b>2,7</b>	<b>3,7</b>
Egen sygdom		3,8	2,5	3,0		4,0	2,6	3,1
Børns sygdom		0,1	0,0	0,0		0,1	0,0	0,0
Arbejdsulykke		0,0	0,1	0,1		0,1	0,1	0,1
Barsels- og adoptionsorlov		1,1	0,1	0,4		1,4	0,1	0,5
<b>25-29 år</b>	<b>10 707</b>	<b>9,6</b>	<b>3,0</b>	<b>5,7</b>	<b>10 206</b>	<b>9,1</b>	<b>3,1</b>	<b>5,5</b>
Egen sygdom		4,0	2,4	3,0		3,9	2,4	3,0
Børns sygdom		0,3	0,1	0,2		0,3	0,1	0,2
Arbejdsulykke		0,0	0,1	0,1		0,1	0,1	0,1
Barsels- og adoptionsorlov		5,3	0,4	2,4		4,8	0,5	2,2
<b>30-34 år</b>	<b>15 347</b>	<b>9,8</b>	<b>3,3</b>	<b>6,3</b>	<b>15 342</b>	<b>9,6</b>	<b>3,3</b>	<b>6,2</b>
Egen sygdom		3,8	2,3	3,0		3,7	2,1	2,9
Børns sygdom		0,6	0,2	0,4		0,6	0,3	0,4
Arbejdsulykke		0,1	0,1	0,1		0,0	0,1	0,1
Barsels- og adoptionsorlov		5,4	0,7	2,9		5,3	0,9	2,9
<b>35-39 år</b>	<b>19 524</b>	<b>7,1</b>	<b>3,6</b>	<b>5,2</b>	<b>18 717</b>	<b>7,2</b>	<b>3,5</b>	<b>5,2</b>
Egen sygdom		4,1	2,8	3,4		4,1	2,5	3,3
Børns sygdom		0,6	0,3	0,5		0,6	0,3	0,4
Arbejdsulykke		0,1	0,1	0,1		0,1	0,1	0,1
Barsels- og adoptionsorlov		2,3	0,4	1,3		2,4	0,5	1,4
<b>40-44 år</b>	<b>19 008</b>	<b>5,0</b>	<b>3,4</b>	<b>4,0</b>	<b>18 932</b>	<b>4,8</b>	<b>3,3</b>	<b>3,9</b>
Egen sygdom		4,2	2,8	3,4		3,9	2,8	3,3
Børns sygdom		0,4	0,2	0,3		0,4	0,2	0,3
Arbejdsulykke		0,0	0,1	0,1		0,1	0,1	0,1
Barsels- og adoptionsorlov		0,4	0,2	0,3		0,5	0,2	0,3
<b>45-49 år</b>	<b>19 433</b>	<b>4,6</b>	<b>3,2</b>	<b>3,7</b>	<b>19 000</b>	<b>4,4</b>	<b>3,3</b>	<b>3,7</b>
Egen sygdom		4,4	3,0	3,5		4,2	3,0	3,4
Børns sygdom		0,1	0,1	0,1		0,1	0,1	0,1
Arbejdsulykke		0,0	0,1	0,1		0,0	0,1	0,1
Barsels- og adoptionsorlov		0,0	0,0	0,0		0,0	0,1	0,0
<b>50-54 år</b>	<b>19 297</b>	<b>4,1</b>	<b>3,3</b>	<b>3,6</b>	<b>18 821</b>	<b>4,5</b>	<b>3,3</b>	<b>3,7</b>
Egen sygdom		4,0	3,1	3,4		4,4	3,1	3,6
Børns sygdom		0,0	0,0	0,0		0,0	0,0	0,0
Arbejdsulykke		0,0	0,1	0,1		0,0	0,1	0,1
Barsels- og adoptionsorlov		0,0	0,0	0,0		0,0	0,0	0,0

**Tabel 5 (fortsat). Fraværsprocent fordelt på fraværsårsag, køn og alder**

	2003				2004			
	Fuldtids- ansatte	Fraværsprocent			Fuldtids- ansatte	Fraværsprocent		
		Kvinder	Mænd	I alt		Kvinder	Mænd	I alt
	antal	pct.			antal	pct.		
<b>55-59 år</b>	<b>20 446</b>	<b>4,3</b>	<b>3,6</b>	<b>3,9</b>	<b>19 921</b>	<b>4,6</b>	<b>3,6</b>	<b>4,0</b>
Egen sygdom		4,3	3,5	3,8		4,5	3,5	3,9
Børns sygdom		0,0	0,0	0,0		0,0	0,0	0,0
Arbejdsulykke		0,0	0,1	0,1		0,0	0,1	0,1
Barsels- og adoptionsorlov		0,0	0,0	0,0		0,0	0,0	0,0
<b>60+ år</b>	<b>8 354</b>	<b>3,8</b>	<b>2,9</b>	<b>3,2</b>	<b>9 850</b>	<b>3,4</b>	<b>2,7</b>	<b>2,9</b>
Egen sygdom		3,8	2,9	3,2		3,4	2,6	2,9
Børns sygdom		0,0	0,0	0,0		0,0	0,0	0,0
Arbejdsulykke		0,0	0,0	0,0		0,0	0,1	0,1
Barsels- og adoptionsorlov		0,0	0,0	0,0		0,0	0,0	0,0





---

**ARBEJDSMARKED 2006:11**

Statistiske Efterretninger

ISSN, 0108-5514

ISSN, 1601-085X

[www.dst.dk/efterretninger](http://www.dst.dk/efterretninger)

Salg: Tlf. 39 17 30 20 (hele døgnet), [publsalg@dst.dk](mailto:publsalg@dst.dk)

Abonnement for 2006: 1.428 kr. for papirudgave, 600 kr. som pdf.

Løssalg: 50 kr. Ekspeditionsgebyr: 30 kr. indland, 100 kr. udland

© Danmarks Statistik, Sejrøgade 11, 2100 København Ø

Tryk: Danmarks Statistiks Trykkeri

**Signaturforklaring:**

- Nul

0 Mindre end 0,5 af den anvendte enhed

0,0 Mindre end 0,05 af den anvendte enhed

• Tal kan efter sagens natur ikke forekomme

.. For usikker til at kunne angives eller diskretionshensyn

... Oplysning foreligger ikke

\* Foreløbige eller anslåede tal

— | Vandret eller lodret streg markerer databrud i en tidsserie.

Oplysningerne fra før og efter databrudet er ikke fuldt sammenlignelige.

Som følge af afrundinger kan summen af tallene i tabellerne afvige fra totalen.

---