

# ARBEJDSMARKED

2022:1 • 6. maj 2022

## Arbejdsløsheden 2021

**Resumé:** For 2021 er bruttoledigheden opgjort til 105.800 personer omregnet til fuld tid, svarende til 3,7 pct. af arbejdsstyrken, hvilket svarer til et fald på 25.500 eller 0,9 procentpoint i forhold til 2020. Hermed er ledighedsprocenten tilbage på samme niveau som inden COVID-19 ramte landet i marts 2020. Som følge af finanskrisen steg ledigheden med godt og vel 90.000, svarende til mere end en fordobling, fra 2008 til 2010. Fra 2010 til 2012 lå ledigheden nogenlunde uændret omkring de 6,0 pct. af arbejdsstyrken, hvorefter den fra 2012 til 2019 faldt med næsten 60.000 til 104.000 eller 3,7 pct., svarende til det laveste niveau siden 2008. Efter den midlertidige stigning i 2020, som i høj grad skyldtes COVID-19, er ledighedsprocenten nu tilbage på 3,7 pct. for 2021. De 105.800 bruttoledige (omregnet til fuld tid) i 2021 er resultatet af, at der i løbet af 2021 i alt var 312.300 personer, der var berørt af bruttoledighed i kortere eller længere tid.

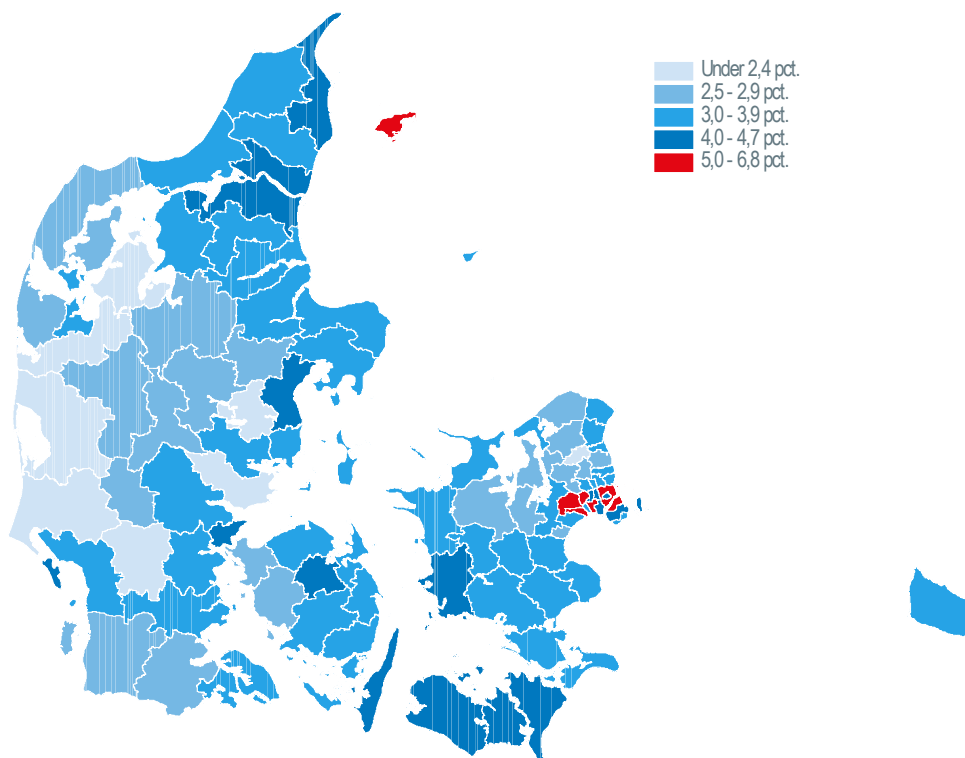
**Kort om statistikken:** Formålet med statistikken er at belyse den årlige udvikling og struktur i den register-baserede bruttoledighed. Statistikken omfatter ledige personer, hvad enten de er aktiverede eller ej. De bruttoledige er enten dagpengemodtagere eller modtagere af kontanthjælp mv., der samtidig vurderes jobparate.

## Skive har landets laveste ledighed

*Ledigheden er lavest i Vest- og Midtjylland samt i Allerød*

I 2021 var bruttoledigheden lavest i Skive med 2,0 pct. af arbejdsstyrken. Hermed bliver Allerød fortrængt som kommunen med landets laveste ledighedsprocent for første gang siden 2017. Herefter følger Allerød (2,2 pct.), Vejen (2,2 pct.) og Ringkøbing-Skjern (2,2 pct.) Omvendt var ledigheden i 2021, for andet år i træk, højest på Læsø med 6,8 pct. Før 2020 var Ishøj kommunen med landets højeste ledighedsgrad. I 2021 findes de næsthøjeste ledighedsprocenter i Ishøj (6,5 pct.) og Brøndby (6,5 pct.)

Figur 1. Bruttoledigheden fordelt på kommuner i pct. af arbejdsstyrken. 2021



*Bruttoledigheden faldt fra 2020 til 2021, hvilket hang sammen med udfasningen af restriktionerne, som følge af COVID-19*

Som resultat af finanskrisen steg den samlede bruttoledighed eksplosivt fra 2008 til 2010 med 90.300 fuldtidspersoner, svarende til en stigning på 123 pct. Ledighedsprocenten steg tilsvarende fra 2,6 pct. til 6,1 pct. af arbejdsstyrken. Efter at have været stort set uændret i 2010, 2011 og 2012, faldt ledigheden med 57.300 fra 2012 til 2019 til 104.000 eller 3,7 pct., svarende til det laveste niveau siden 2008. Som følge af COVID-19 steg ledigheden med 27.300 fra 2019 til 2020 til 131.300 eller 4,6 pct., hvorefter den er faldet med 25.500 fra 2020 til 2021 til 105.800 eller 3,7 pct.

Oversigtstabel 1.

## Fuldtidsledige, fordelt efter ydelsestype, køn, alder og område

	Bruttoledige						Ledighedsprocenter					
	2016	2017	2018	2019	2020	2021	2016	2017	2018	2019	2020	2021
<b>Bruttoledige</b>	<b>112 505</b>	<b>116 142</b>	<b>107 977</b>	<b>103 980</b>	<b>131 317</b>	<b>105 807</b>	<b>4,1</b>	<b>4,2</b>	<b>3,8</b>	<b>3,7</b>	<b>4,6</b>	<b>3,7</b>
<i>Nettoledige</i>	91 521	91 495	86 726	86 146	118 872	93 965	3,3	3,3	3,1	3,0	4,1	3,3
Dagpengemodtagere	68 958	70 439	69 192	70 987	101 035	81 509	.	.	.	.	.	.
Kontanthjælpsmodtagere	22 563	21 056	17 534	15 159	17 837	12 456	.	.	.	.	.	.
<i>Aktiverede</i>	20 984	24 646	21 251	17 833	12 445	11 842	.	.	.	.	.	.
Dagpengemodtagere	11 256	10 347	10 144	9 871	7 908	9 004	.	.	.	.	.	.
Kontanthjælpsmodtagere	9 728	14 299	11 107	7 962	4 537	2 838	.	.	.	.	.	.
Mænd	54 985	57 822	52 833	50 557	66 294	53 321	3,9	4,0	3,6	3,4	4,5	3,6
Kvinder	57 520	58 320	55 144	53 423	65 023	52 487	4,4	4,4	4,1	3,9	4,7	3,8
16-24 år	8 541	9 179	7 273	6 158	7 075	4 669	2,2	2,3	1,8	1,5	1,8	1,2
25-29 år	19 466	21 866	20 743	20 462	25 005	19 435	7,1	7,5	6,9	6,7	8,1	6,3
30-34 år	16 447	18 027	17 209	16 768	21 333	17 662	6,1	6,5	6,0	5,7	7,0	5,8
35-39 år	13 508	13 828	12 798	11 909	14 947	12 369	4,7	4,8	4,5	4,3	5,4	4,5
40-44 år	12 285	12 154	11 038	10 281	12 823	10 357	3,7	3,7	3,4	3,3	4,2	3,4
45-49 år	11 591	11 007	10 144	9 471	12 202	9 424	3,5	3,3	3,0	2,8	3,6	2,8
50-54 år	12 192	11 744	10 580	9 911	12 467	9 412	3,5	3,3	3,0	2,8	3,7	2,8
55-59 år	10 939	10 329	9 774	9 783	12 743	10 449	3,7	3,5	3,2	3,1	3,9	3,2
60-64 <sup>1</sup> år	7 536	8 008	8 417	9 236	12 723	12 029	3,8	3,8	3,8	3,7	4,8	4,2
Byen København	19 879	19 878	18 661	18 649	24 566	21 647	4,8	4,7	4,3	4,2	5,5	4,8
Københavns Omegn	11 068	11 029	10 398	9 935	12 770	11 131	4,3	4,2	3,9	3,7	4,7	4,1
Nordsjælland	6 732	7 391	6 610	6 145	7 801	6 362	3,1	3,4	3,0	2,8	3,5	2,8
Bornholm	759	768	716	646	912	608	4,6	4,6	4,3	3,9	5,5	3,6
Østsjælland	4 119	4 150	3 702	3 531	4 550	3 872	3,5	3,4	3,0	2,9	3,6	3,1
Vest- og Sydsjælland	11 452	11 990	11 124	10 138	12 185	9 674	4,4	4,5	4,2	3,8	4,5	3,6
Fyn	11 042	11 073	9 785	9 337	11 552	8 772	5,0	4,9	4,3	4,1	5,0	3,8
Syddjylland	12 160	12 482	11 579	11 180	14 199	10 468	3,6	3,7	3,4	3,2	4,1	3,0
Østjylland	15 743	16 533	16 010	15 985	20 242	16 044	3,7	3,8	3,7	3,6	4,5	3,6
Vestjylland	6 387	6 846	6 282	6 050	7 425	5 361	3,2	3,4	3,1	2,9	3,6	2,6
Nordjylland	12 251	12 944	12 056	11 333	14 123	10 960	4,5	4,7	4,3	4,1	5,0	3,9

Anm.: Ledighedsprocenten udregnes i forhold til den registerbaserede arbejdsstyrke. Den registerbaserede arbejdsstyrke er senest opgjort pr. ultimo november 2020.

<sup>1</sup> Fra og med januar 2019 er der, pga. den gradvise forhøjelse af folkepensionsalderen, flere og flere 65-årige, der kan indgå i bruttoledigheden indtil de når deres folkepensionsalder. Af samme grund er der fra og med januar 2021 flere og flere 66-årige der kan indgå i bruttoledigheden, indtil de når deres folkepensionsalder. Disse 65-66-årige bruttoledige indgår i tabellen under "60-64 år".

Kilde: [www.statistikbanken.dk/au101](http://www.statistikbanken.dk/au101)

*Stort fald i nettoledigheden fra 2020 til 2021*

Bruttoledigheden består af de nettoledige og de aktiverede ledige. Fra 2020 til 2021 faldt antallet af nettoledige med 24.900, mens antallet af aktiverede ledige faldt med 600. Disse udviklinger stemmer fint overens med den gradvise udfasning af restriktionerne, som følge af COVID-19 fra 2020 til 2021, hvorefter man særligt må forvente, at det er de ikke-aktiverede ledige der bliver færre af.

*Ledigheden faldt lige meget for mænd og kvinder*

Bruttoledighedsprocenten for såvel mænd som kvinder er faldet med 0,9 procentpoint fra 2020 til 2021. Herefter ligger ledighedsprocenterne for mænd og kvinder på hhv. 3,6 og 3,8 pct.

*Ledigheden faldt mest på Bornholm og på Fyn*

Fra 2020 til 2021 faldt bruttoledighedsprocenten i samtlige landsdele. Målt i procentpoint faldt ledigheden mest på Bornholm og på Fyn med hhv. 1,9 og 1,2 procentpoint. Herefter var ledigheden i 2021 højest i Byen København med 4,8 pct., efterfulgt af Københavns omegn med 4,1 pct. I den modsatte ende af skalaen finder man Vestjylland med 2,6 pct., efterfulgt af Nordsjælland med 2,8 pct.

Oversigtstabel 2. **Bruttoledige, fordelt efter ledighedsgrad**

	Ledighedsgrad i årene					Fuldtids- ledige i alt	Fuldtids- ledige i pct.	Gnsntl. ledig- heds- grad	Antal per- soner i alt
	0,001	0,201	0,401	0,601	0,801				
	-0,200	-0,400	-0,600	-0,800	1,000				
2008	13 268	17 804	14 865	11 292	15 915	73 145	2,6	0,259	282 184
2009	15 649	26 497	27 786	25 266	35 035	130 232	4,8	0,331	393 494
2010	15 065	29 132	32 081	30 010	57 170	163 457	6,1	0,381	429 479
2011	15 407	28 561	31 710	30 268	53 304	159 250	5,9	0,376	423 792
2012	15 125	28 700	32 614	31 162	53 643	161 244	6,0	0,376	428 389
2013	15 642	29 523	32 227	28 782	46 947	153 122	5,8	0,359	426 405
2014	13 918	25 797	28 317	25 956	39 277	133 267	5,0	0,352	378 752
2015	13 810	24 775	27 320	22 966	33 672	122 544	4,5	0,334	366 590
2016	14 166	24 498	25 443	20 360	28 040	112 505	4,1	0,321	350 584
2017	13 189	23 369	25 567	21 686	32 331	116 142	4,2	0,344	337 184
2018	12 764	22 869	24 462	19 542	28 339	107 977	3,8	0,337	320 063
2019	12 650	22 497	24 121	19 167	25 545	103 980	3,7	0,334	311 738
2020	13 525	23 259	29 078	26 979	38 475	131 317	4,6	0,364	360 587
<b>2021</b>	<b>12 592</b>	<b>22 256</b>	<b>24 034</b>	<b>20 647</b>	<b>26 277</b>	<b>105 807</b>	<b>3,7</b>	<b>0,339</b>	<b>312 271</b>
	pct.								
2008	18,1	24,3	20,3	15,4	21,8	100,0	•	•	•
2009	12,0	20,3	21,3	19,4	26,9	100,0	•	•	•
2010	9,2	17,8	19,6	18,4	35,0	100,0	•	•	•
2011	9,7	17,9	19,9	19,0	33,5	100,0	•	•	•
2012	9,4	17,8	20,2	19,3	33,3	100,0	•	•	•
2013	10,2	19,3	21,0	18,8	30,7	100,0	•	•	•
2014	10,4	19,4	21,2	19,5	29,5	100,0	•	•	•
2015	11,3	20,2	22,3	18,7	27,5	100,0	•	•	•
2016	12,6	21,8	22,6	18,1	24,9	100,0	•	•	•
2017	11,4	20,1	22,0	18,7	27,8	100,0	•	•	•
2018	11,8	21,2	22,7	18,1	26,2	100,0	•	•	•
2019	12,2	21,6	23,2	18,4	24,6	100,0	•	•	•
2020	10,3	17,7	22,1	20,5	29,3	100,0	•	•	•
<b>2021</b>	<b>11,9</b>	<b>21,0</b>	<b>22,7</b>	<b>19,5</b>	<b>24,8</b>	<b>100,0</b>	•	•	•

Kilde: [www.statistikbanken.dk/aul02](http://www.statistikbanken.dk/aul02)

*I 2021 var der også betydeligt færre, der var berørt af ledighed i løbet af året, end der var i 2020*

Faldet i bruttoledigheden (omregnet til fuld tid) fra 2020 til 2021 skyldes dels, at dem der var ledige i 2021 var ledige i kortere tid end dem, der var ledige i 2020 og dels at der var færre personer der var berørt af ledighed i løbet af 2021. Varigheden af personernes ledighed udtrykkes ved hjælp af den gennemsnitlige ledighedsgrad, som således er faldet fra 0,364 til 0,339 fra 2020 til 2021. Antallet af personer, der har været berørt af ledighed i kortere eller længere tid i løbet af året, er samtidig faldet fra 360.600 i 2020 til 312.300 i 2021.

*Den gennemsnitlige varighed faldt fra 133 dage i 2020 til 124 dage i 2021*

Den gennemsnitlige årsledighedsgrad følger typisk udviklingen i den samlede fuldtidsledighed. Fra 2008 til 2010 steg årsgraden således fra 0,259 til 0,381, som følge af finanskrisen. De seneste syv år har årsledighedsgraden svinget omkring de 0,32 til 0,34, med en lille afstikker til 0,364 i 2020, da fuldtidsledigheden ligeledes oplevede en midlertidig stigning. De gennemsnitlige årsgrader kan omregnes til en varighed ved at gange med antallet af dage i hvert af årene. Omregnet betyder det, at de ledighedsberørte (i gennemsnit) var ledige i 133 dage i 2020, mens de (i gennemsnit) var ledige i 124 dage i 2021.

*Andelen af personer med langvarig ledighed faldt fra 2020 til 2021*

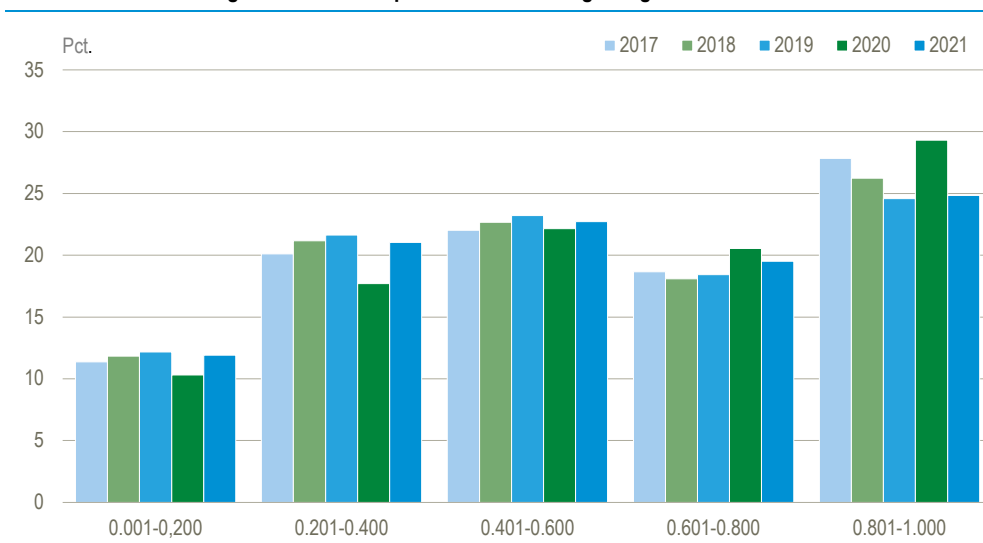
Fra 2008 til 2010 kom der overordnet set relativt færre ledige med korte ledighedsforløb, og relativt flere med længerevarende ledighedsforløb. Siden da er der (i gennemsnit) kommet relativt flere ledige med korte ledighedsforløb og færre med lange. Denne tendens blev dog midlertidigt brudt fra 2019 til 2020, hvor der kom relativt færre ledige med korte ledighedsforløb og flere med lange. Fra 2020 til 2021 har det modsatte dog været tilfældet, så varigheden af ledighedsforløbene i 2021 minder meget om dem, man oplevede i 2019.

De langtidsledige udgør en mindre andel af den samlede bruttoledighed

Et mål for langtidsledigheden fås ved at opgøre antallet af personer, der har været bruttoledige i mindst 80 pct. af året. Målt således er andelen af den samlede bruttoledighed, der stammer fra de langtidsledige, faldet fra 29,3 pct. til 24,8 pct. fra 2020 til 2021.

Figur 2.

#### Den samlede bruttoledighed fordelt efter personernes årsledighedsgrad



Kilde: [www.statistikbanken.dk/aul02](http://www.statistikbanken.dk/aul02)

Markant fald i antallet af ledighedsberørte med høje årsledighedsgrader fra 2020 til 2021

Fra 2020 til 2021 faldt antallet af personer med længerevarende ledighedsforløb markant. I 2020 var det således hen mod halvdelen eller 49,8 pct. af den samlede fuldtidsledighed, der stammede fra personer, der havde været ledige i mindst 60 pct. af året. Denne andel faldt til 44,3 pct. i 2021.

Oversigtstabel 3.

#### Bruttoledige fordelt på oprindelsesland

	2020		2021	
	Fuldtidsledige i alt	Fuldtidsledige i pct.	Fuldtidsledige i alt	Fuldtidsledige i pct.
<b>I alt</b>	<b>131 317</b>	<b>100,0</b>	<b>105 807</b>	<b>100,0</b>
Dansk oprindelse	96 395	73,4	75 930	71,8
Udenlandsk oprindelse i alt	34 873	26,6	29 817	28,2
Vestlige lande	11 683	8,9	10 458	9,9
Ikke-vestlige lande	23 189	17,7	19 359	18,3

Kilde: [www.statistikbanken.dk/aul03](http://www.statistikbanken.dk/aul03)

Andelen af samtlige ledige, der har udenlandsk oprindelse er steget

I 2021 var der 29.800 ledige personer med anden oprindelse end dansk. I forhold til 2020 er der tale om et fald på 5.100. Det svarer til en stigning på 1,6 procentpoint i forhold til, hvor stor en andel af den samlede ledighedsvolumen de står for. Personerne med udenlandsk oprindelse kan opdeles i dem, der kommer fra vestlige hhv. ikke-vestlige lande. Fra 2020 til 2021 har der været en stigning i andelen af ledige personer med oprindelse i andre vestlige lande ud af den samlede ledighedsvolumen på 1,0 procentpoint. Samtidig har der været en stigning på 0,6 procentpoint, i den tilsvarende andel af ledige personer med oprindelse i ikke-vestlige lande ud af den samlede ledighedsvolumen.

Blandt de ledige med udenlandsk oprindelse er der flest fra Tyrkiet

Hovedparten (65 pct.) af de ledige med anden oprindelse end dansk stammer fortsat fra ikke-vestlige lande. Denne andel er faldet fra 70 pct. i 2019 og 66 pct. i 2020. Ud af samtlige ledige med udenlandsk oprindelse var der i 2021 flest ledige fra Tyrkiet, Syrien, Polen og Rumænien, jf. tabel 5 på side 12.

Blandt de ledige med vestlig oprindelse er de fleste fra EU

Blandt de ledige personer med oprindelse i et andet vestligt land stammer de 89 pct. fra de øvrige EU-lande. Denne andel er uændret i forhold til 2020, jf. tabel 5 på side 12.

## Baggrundsoplysninger

<i>Mere information</i>	<a href="http://www.dst.dk/stattabel/368">www.dst.dk/stattabel/368</a> .
<i>Seneste offentliggørelse</i>	<i>Arbejdsløsheden 2020</i> , udkom 29. april 2021 i serien <i>Arbejdsmarked 2020:1</i> (Statistiske Efterretninger).
<i>Næste offentliggørelse</i>	Tallene vil ikke længere udkomme i abonnementsserien <i>Arbejdsmarked</i> (Statistiske Efterretninger)
<i>Henvendelse</i>	Carsten Nielsen, tlf. 39 17 32 45, <a href="mailto:can@dst.dk">can@dst.dk</a> Mikkel Zimmermann, tlf. 39 17 30 43, <a href="mailto:mzi@dst.dk">mzi@dst.dk</a>

## Kilder og metoder

<i>Læs mere i statistikdokumentationen</i>	I <a href="#">statistikdokumentationen</a> findes yderligere information om arbejdsløshedsstatistikken.
<i>Statistikens formål</i>	Formålet med statistikken er, at belyse udviklingen og strukturen i den danske befolknings registerbaserede ledighed, med særligt fokus på bruttoledigheden.
<i>Baggrunden for den registerbaserede ledighedsstatistik</i>	Danmarks statistik har siden 1979 udarbejdet og offentliggjort statistik over den registrerede ledighed i Danmark. For at undgå for mange databrud har statistikken grundlæggende set været uændret siden 1979. I 2008 er der imidlertid lavet en større metodeændring i forbindelse med opgørelsen af ledigheden. Metode-ændringen har dels betydet, at det bagvedliggende datagrundlag er blevet ændret, og dels er der sket småjusteringer i ledighedsbegrebet, således at det danske ledighedsbegreb er kommet i bedre overensstemmelse med ILO's (FN's internationale arbejdsorganisation) definition af ledighed. Fra og med offentliggørelsen af den registrerede ledighed for december 2010 er hovedfokus formidlingsmæssigt flyttet fra netto- til bruttoledigheden, hvor bruttoledigheden defineres som summen af de nettoledige og de aktive modtagere af kontanthjælp mv., der samtidig vurderes at være jobparate, dvs. dem med en passende visitationskategori. Herefter findes data for bruttoledigheden uden databrud fra og med januar 2007. Hvis man vil længere tilbage i tiden må man anvende nettoledigheden i stedet.
<i>Kilder til den registerbaserede ledighedsstatistik</i>	Kilderne til ledighedsstatistikken er registerdata, der leveres fra STyrelsen for Arbejdsmarked og Rekruttering (STAR). STAR leverer data vedrørende de ledige kontanthjælpsmodtagere på baggrund af en opgørelsesmetode, der tager udgangspunkt i oplysninger om personernes visitationskategori, og om der er foretaget en udbetaling af kontanthjælp eller af en kontanthjælpslignende ydelse til personen. Dagpengemodtagerne opgøres på baggrund af Forsikrede Ledige og Efterløns-Udbetalings-Registret (FLEUR), som bl.a. indeholder antallet af dagpengemodtagere samt de udbetalte g-dage. Endelig leveres de aktiverede, der samtidig vurderes at være jobparate, dels i form af STAR's såkaldte bestandsstatistik over de dagpengeberettigede samt dels i form af et udtræk over de aktiverede jobklare kontanthjælpsmodtagere. Samtlige data leveres på individniveau til Danmarks Statistik.
<i>Referencetid</i>	Kilderne til den registerbaserede ledighedsstatistik opdateres månedligt og opdateringen følger fra og med 1. juli 2017 kalendermånederne (mod tidligere dagpengemånederne, der normalt sluttede den næstsidste søndag i kalendermåneden og begyndte tilsvarende tidligere.) Skiftet fra dagpengemåneder til kalendermåneder er ført helt tilbage til januar 2007. Ledighedsoplysningerne refererer til de enkelte dage i referenceperioden, mens personoplysningerne refererer til den sidste dag i referenceperioden.

*Sammenhænge/forskelle mellem den registrerede ledighedsstatistik og ILO's definition af ledighed*

Den registerbaserede ledighedsstatistik udarbejdes så vidt muligt i overensstemmelse med ILO's (FN's internationale arbejdsorganisations) definition af ledighed. Ifølge denne definition skal en person, for at være ledig, opfylde følgende tre betingelser:

1. Være helt uden arbejde
2. Stå til rådighed for arbejdsmarkedet
3. Være aktivt arbejdssøgende.

Den registerbaserede ledighedsstatistik følger ikke fuldt ud ILO-betingelserne. De væsentligste afvigelser er, at studerende, pensionister samt 'selvforsørgende' aldrig kan indgå som registrerede ledige, da de hverken modtager dagpenge eller kontanthjælpslignende ydelser og for det andet opgøres ledigheden som personernes samlede ledighed (omregnet til fuld tid), dvs. inklusive ledigheden for de deltidsledige, der samtidig kan være deltidsbeskæftigede, mens definitionen foreskriver, at opgørelsen udelukkende skal ske på grundlag af personer helt uden beskæftigelse.

*Registrering af nettoledige dagpengemodtagere*

Antallet af ledige dagpengemodtagere opgøres på baggrund af 'Forsikrede Ledige og Efterløns-Udbetalings-Registret' (FLEUR) som ligger hos STyrelsen for Arbejdsmarked og Rekruttering (STAR). For hver person opgøres antallet af ledige timer pr. dag på baggrund af oplysninger fra dagpengekortene. Ledige timer omfatter, dels timer for hvilke der udbetales dagpenge, og dels timer for hvilke der ikke udbetales dagpenge. Timer for hvilke der ikke udbetalte dagpenge er arbejdsgiverbetalte dage i starten af en ledighedsperiode (g-dage), og timer der ikke opfylder mindstemålet for udbetaling af dagpenge. De timer der ikke udbetales dagpenge for indgår kun i det omfang, de fremgår af dagpengekortene.

Fra og med januar 2010 har en lovændring betydet, at man kan fortsætte på dagpenge, mens man er i aktivering. Disse dagpengemodtagere fjernes fra RAM-indberetningen inden offentliggørelse af de månedlige nettoledighedstal for dagpengemodtagerne. Fra og med januar 2015 har en anden lovændring medført, at ledige der bliver syge kan fortsætte på almindelige dagpenge de første 14 dage af deres sygdomsforløb, inden de overgår til at modtage sygedagpenge. Disse syge personer på almindelige dagpenge fjernes fra såvel netto- som bruttoledigheden i de dage hvor de er syge og ikke skal stå til rådighed for arbejdsmarkedet. Fra og med juli 2017 er det blevet muligt (ud fra de detaljerede fradragssager i FLEUR) at medtage flere (ledige) personer fra FLEUR i ledighedsstatistikken, nemlig dem der har fradrag i deres dagpengeudbetalinger, som ikke skyldes manglende opfyldelse af deres rådighedsforpligtelser over for arbejdsmarkedet.

STyrelsen for Arbejdsmarked og Rekruttering (STAR)'s FLEUR-register omfatter personer der er fyldt 18 år, men endnu ikke har nået folkepensionsalderen. Dette skyldes, at FLEUR kun indeholder oplysninger om arbejdsløshedsforsikrede personer, og man skal være 18 år for at blive optaget i en a-kasse.

*Registrering af nettoledige kontanthjælpsmodtagere*

Ledige kontanthjælpsmodtagere opgøres af STAR. De ledige kontanthjælpsmodtagere indgår kun med de timer, hvor der er registreret ren ledighed. Opgørelsen dannes på baggrund af nedenstående principper:

1. Udbetaling af kontanthjælp el. lign. (hvor sidstnævnte bl.a. dækker over uddannelseshjælp og tilbud til udlændinge) danner grundlag for opgørelsen af kontanthjælpsledige. Jobcentrenes visitationskategorisering af kontanthjælpsmodtagerne danner grundlag for arbejdsmarkedsparathed.
2. Gruppen af arbejdsmarkedsparate er afgrænset til personer, der har en passende visitationskategori, dvs. de jobparate kontanthjælpsmodtagere samt de åbenlyst uddannelsesparate uddannelseshjælpsmodtagere.

3. Kontanthjælpsledige med *midlertidig fritagelse for rådighed* indgår ikke i opgørelsen af kontanthjælpsledige.
4. På baggrund af jobcentrenes indberetning om aktivering beregnes en aktiveringsgrad for kommunalt aktiverede opgjort på timebasis. De timer kontanthjælpsmodtageren er aktiveret indgår ikke i den samlede nettoledighed for kontanthjælpsmodtageren.

*Registrering af de aktiverede dagpengeberettigede*

Aktiverede dagpengeberettigede personer (inklusive personer i løntilskud), indgår i bruttoledigheden. Denne delmængde af de bruttoledige leveres i et særskilt månedligt udtræk fra STAR's 'bestandsstatistik'. Fra udtrækket anvendes felterne: Personnummer, aktiverede timer pr. uge samt start- og slutdato for de enkelte aktiveringsforløb. Herefter sikres det (for alle andre end personerne i løntilskud) at der samtidig er udbetalt dagpenge (ifølge FLEUR) for at personerne kan blive inkluderet som bruttoledige.

*Registrering af de aktiverede kontanthjælpsberettigede*

Aktiverede kontanthjælpsberettigede personer (inklusive personer i løntilskud), der samtidig vurderes at være jobparate og som ikke har en midlertidig fritagelse for rådighed, indgår i bruttoledigheden. Denne delmængde af de bruttoledige leveres i et særskilt månedligt udtræk fra STAR. Fra udtrækket anvendes felterne: Personnummer, aktiverede timer pr. uge samt start- og slutdato for de enkelte aktiveringsforløb.

## Begreber og definitioner i statistikken

*Bruttoledigheden*

Bruttoledigheden defineres som summen af de nettoledige og de aktiverede personer der samtidig vurderes at være jobparate, dvs. dem med en passende visitationskategori. Bruttoledighedsserien er blevet ført tilbage til og med matchkategoriseringens indførelse i januar 2007.

*Ledighedsgraden*

Ved opgørelse af den registrerede bruttoledighed beregnes for hver person en ugentlig ledighedsgrad. Denne beregnes som antallet af ledige timer sat i forhold til en normal arbejdsuge på 37 timer (uanset om personen er heltids- eller deltidsforsikret). Ledighedsgraden vil altid ligge mellem 0 og 1. Ledighedsgraden er med andre ord udtryk for den enkelte persons gennemsnitlige ugentlige ledighed i en given periode (måned, kvartal eller år), hvor en ledighedsgrad på 1 betegner en periode, hvor personen har været fuldt ledig.

*Antal personer der, i kortere eller længere tid, har været ledige*

Antal personer der, i kortere eller længere tid, inden for en given periode, har været ledige (også kaldet de ledighedsberørte), er defineret som antallet af personer med en ledighedsgrad større end nul for den pågældende periode.

*Antal fuldtidsledige*

Antal fuldtidsledige fås ved at summere ledighedsgraderne for de personer, der har været ledighedsberørte i perioden. Antal fuldtidsledige i måneds-, kvartals- og årsperioder beregnes ved at summere hhv. måneds-, kvartals- og års-ledighedsgraderne for de personer, der har været ledige i løbet af den pågældende periode. Begrebet fuldtidsledige er det overordnede begreb/tælleenhed for den registerbaserede bruttoledighedsstatistik. Det er f.eks. udviklingen i det sæsonkorrigerede antal fuldtidsbruttoledige, der trækker overskrifter hver måned, ligesom det er hovedbegrebet i statistikbanktabellerne.

**Tabel 1. Fuldtidsledige, der i kortere eller længere tid har været ledige, fordelt efter ydelse, køn, alder, landsdele og ledighedsgrad. Året 2021**

	Ledighedsgrad i året					Fuldtids- ledige i alt	Fuldtids- ledige i pct.	Gnsntl. ledig- heds- grad	Antal per- soner i alt
	0,001- 0,200	0,201- 0,400	0,401- 0,600	0,601- 0,800	0,801- 1,000				
	fuldtidsledige								
<b>Bruttoledige</b>	<b>12 592</b>	<b>22 256</b>	<b>24 034</b>	<b>20 647</b>	<b>26 277</b>	<b>105 807</b>	<b>3,7</b>	<b>0,339</b>	<b>312 271</b>
Nettoledige	13 428	23 606	23 013	19 174	14 745	93 965	•	0,303	309 930
Dagpengemodtagere	11 929	20 943	20 059	16 506	12 072	81 509	•	0,302	270 155
Kontanthjælpsmodtagere	1 576	2 700	2 960	2 642	2 578	12 456	•	0,305	40 811
Aktiverede	5 901	3 240	1 831	566	304	11 842	•	0,097	122 708
Dagpengemodtagere	4 750	2 377	1 310	358	210	9 004	•	0,091	98 870
Kontanthjælpsmodtagere	1 156	859	522	209	92	2 838	•	0,118	23 960
Mænd	6 086	10 748	11 816	10 398	14 273	53 321	3,6	0,345	154 611
Kvinder	6 506	11 508	12 218	10 249	12 005	52 487	3,8	0,333	157 660
16-24 år	979	1 288	1 119	654	629	4 669	1,2	0,242	19 308
25-29 år	3 077	4 814	4 849	3 151	3 543	19 435	6,3	0,295	65 936
30-34 år	2 146	3 794	4 137	3 412	4 173	17 662	5,8	0,335	52 652
35-39 år	1 341	2 486	2 743	2 567	3 233	12 369	4,5	0,354	34 987
40-44 år	1 049	1 982	2 300	2 161	2 863	10 357	3,4	0,365	28 397
45-49 år	1 018	1 872	2 067	1 920	2 547	9 424	2,8	0,355	26 532
50-54 år	1 010	1 857	2 076	2 002	2 466	9 412	2,8	0,355	26 512
55-59 år	1 033	2 142	2 288	2 145	2 841	10 449	3,2	0,366	28 581
60-65 år	937	2 020	2 455	2 637	3 981	12 029	5,0	0,410	29 366
Byen København	2 176	4 229	4 968	4 387	5 887	21 647	4,8	0,372	58 219
Københavns omegn	1 029	1 944	2 394	2 455	3 308	11 131	4,1	0,386	28 874
Nordsjælland	713	1 292	1 383	1 274	1 699	6 362	2,8	0,352	18 095
Bornholm	87	176	152	101	92	608	3,6	0,299	2 035
Østsjælland	424	737	845	805	1 061	3 872	3,1	0,358	10 818
Vest- og Sydsjælland	1 199	2 024	2 079	1 908	2 463	9 674	3,6	0,332	29 137
Fyn	1 108	1 955	2 033	1 624	2 051	8 772	3,8	0,326	26 868
Syddjylland	1 459	2 424	2 430	1 955	2 200	10 468	3,0	0,310	33 762
Østjylland	1 991	3 423	3 648	3 059	3 922	16 044	3,6	0,333	48 131
Vestjylland	818	1 266	1 249	997	1 032	5 361	2,6	0,294	18 238
Nordjylland	1 428	2 527	2 583	1 935	2 488	10 960	3,9	0,316	34 712

Kilde: [www.statistikbanken.dk/aul02](http://www.statistikbanken.dk/aul02)



**Tabel 2. Fuldtidsledige, der i kortere eller længere tid har været ledige, procentvis fordelt efter ydelse, køn, alder, landsdele og ledighedsgrad. Året 2021**

	Ledighedsgrad i året					Fuldtids- ledige i alt	Fuldtids- ledige i pct.	Gnsntl. ledig- heds- grad	Antal per- soner i alt
	0,001- 0,200	0,201- 0,400	0,401- 0,600	0,601- 0,800	0,801- 1,000				
	pct.								
<b>Bruttoledige</b>	<b>11,9</b>	<b>21,0</b>	<b>22,7</b>	<b>19,5</b>	<b>24,8</b>	<b>105 807</b>	<b>3,7</b>	<b>0,339</b>	<b>312 271</b>
Nettoledige	14,3	25,1	24,5	20,4	15,7	93 965	•	0,303	309 930
Dagpengemodtagere	14,6	25,7	24,6	20,3	14,8	81 509	•	0,302	270 155
Kontanthjælpsmodtagere	12,7	21,7	23,8	21,2	20,7	12 456	•	0,305	40 811
Aktiverede	49,8	27,4	15,5	4,8	2,6	11 842	•	0,097	122 708
Dagpengemodtagere	52,8	26,4	14,5	4,0	2,3	9 004	•	0,091	98 870
Kontanthjælpsmodtagere	40,7	30,3	18,4	7,4	3,2	2 838	•	0,118	23 960
Mænd	11,4	20,2	22,2	19,5	26,8	53 321	3,6	0,345	154 611
Kvinder	12,4	21,9	23,3	19,5	22,9	52 487	3,8	0,333	157 660
16-24 år	21,0	27,6	24,0	14,0	13,5	4 669	1,2	0,242	19 308
25-29 år	15,8	24,8	24,9	16,2	18,2	19 435	6,3	0,295	65 936
30-34 år	12,2	21,5	23,4	19,3	23,6	17 662	5,8	0,335	52 652
35-39 år	10,8	20,1	22,2	20,8	26,1	12 369	4,5	0,354	34 987
40-44 år	10,1	19,1	22,2	20,9	27,6	10 357	3,4	0,365	28 397
45-49 år	10,8	19,9	21,9	20,4	27,0	9 424	2,8	0,355	26 532
50-54 år	10,7	19,7	22,1	21,3	26,2	9 412	2,8	0,355	26 512
55-59 år	9,9	20,5	21,9	20,5	27,2	10 449	3,2	0,366	28 581
60-65 år	7,8	16,8	20,4	21,9	33,1	12 029	5,0	0,410	29 366
Byen København	10,1	19,5	23,0	20,3	27,2	21 647	4,8	0,372	58 219
Københavns omegn	9,2	17,5	21,5	22,1	29,7	11 131	4,1	0,386	28 874
Nordsjælland	11,2	20,3	21,7	20,0	26,7	6 362	2,8	0,352	18 095
Bornholm	14,3	28,9	25,0	16,6	15,1	608	3,6	0,299	2 035
Østsjælland	11,0	19,0	21,8	20,8	27,4	3 872	3,1	0,358	10 818
Vest- og Sydsjælland	12,4	20,9	21,5	19,7	25,5	9 674	3,6	0,332	29 137
Fyn	12,6	22,3	23,2	18,5	23,4	8 772	3,8	0,326	26 868
Syddjylland	13,9	23,2	23,2	18,7	21,0	10 468	3,0	0,310	33 762
Østjylland	12,4	21,3	22,7	19,1	24,4	16 044	3,6	0,333	48 131
Vestjylland	15,3	23,6	23,3	18,6	19,3	5 361	2,6	0,294	18 238
Nordjylland	13,0	23,1	23,6	17,7	22,7	10 960	3,9	0,316	34 712

Kilde: [www.statistikbanken.dk/aul02](http://www.statistikbanken.dk/aul02)

**Tabel 3. Ledighedsberørte personer, der i kortere eller længere tid har været ledige, fordelt efter ydelse, køn, alder, landsdele og ledighedsgrad. Året 2021**

	Ledighedsgrad i året					Antal personer i alt	Gnsntl. ledighedsgrad	Fuldtidsledige i alt	Fuldtidsledige i pct.
	0,001-0,200	0,201-0,400	0,401-0,600	0,601-0,800	0,801-1,000				
	personer								
<b>Bruttoledige</b>	<b>128 073</b>	<b>76 551</b>	<b>48 914</b>	<b>29 783</b>	<b>28 950</b>	<b>312 271</b>	<b>0,339</b>	<b>105 807</b>	<b>3,7</b>
Nettoledige	137 406	81 254	46 930	27 686	16 654	309 930	0,303	93 965	•
Dagpengemodtagere	119 564	72 167	40 911	23 849	13 664	270 155	0,302	81 509	•
Kontanthjælpsmodtagere	18 859	9 239	6 030	3 802	2 881	40 811	0,305	12 456	•
Aktiverede	106 030	11 666	3 843	832	337	122 708	0,097	11 842	•
Dagpengemodtagere	86 775	8 574	2 761	528	232	98 870	0,091	9 004	•
Kontanthjælpsmodtagere	19 393	3 075	1 084	304	104	23 960	0,118	2 838	•
Mænd	62 911	36 979	24 068	14 998	15 655	154 611	0,345	53 321	3,6
Kvinder	65 162	39 572	24 846	14 785	13 295	157 660	0,333	52 487	3,8
16-24 år	10 855	4 509	2 299	952	693	19 308	0,242	4 669	1,2
25-29 år	30 904	16 669	9 891	4 574	3 898	65 936	0,295	19 435	6,3
30-34 år	21 651	13 067	8 406	4 931	4 597	52 652	0,335	17 662	5,8
35-39 år	13 649	8 510	5 569	3 701	3 558	34 987	0,354	12 369	4,5
40-44 år	10 692	6 765	4 678	3 116	3 146	28 397	0,365	10 357	3,4
45-49 år	10 325	6 441	4 206	2 755	2 805	26 532	0,355	9 424	2,8
50-54 år	10 283	6 392	4 239	2 881	2 717	26 512	0,355	9 412	2,8
55-59 år	10 374	7 328	4 660	3 089	3 130	28 581	0,366	10 449	3,2
60-65 år	9 340	6 870	4 966	3 784	4 406	29 366	0,410	12 029	5,0
Byen København	20 845	14 469	10 084	6 330	6 491	58 219	0,372	21 647	4,8
Københavns omegn	10 238	6 624	4 841	3 523	3 648	28 874	0,386	11 131	4,1
Nordsjælland	7 140	4 435	2 818	1 831	1 871	18 095	0,352	6 362	2,8
Bornholm	866	605	315	147	102	2 035	0,299	608	3,6
Østsjælland	4 249	2 521	1 720	1 157	1 171	10 818	0,358	3 872	3,1
Vest- og Sydsjælland	12 486	6 964	4 244	2 740	2 703	29 137	0,332	9 674	3,6
Fyn	11 354	6 753	4 154	2 353	2 254	26 868	0,326	8 772	3,8
Syddjylland	15 176	8 371	4 953	2 827	2 435	33 762	0,310	10 468	3,0
Østjylland	20 171	11 824	7 408	4 410	4 318	48 131	0,333	16 044	3,6
Vestjylland	8 703	4 407	2 546	1 445	1 137	18 238	0,294	5 361	2,6
Nordjylland	15 202	8 693	5 281	2 800	2 736	34 712	0,316	10 960	3,9

Kilde: [www.statistikbanken.dk/aul02](http://www.statistikbanken.dk/aul02)

**Tabel 4. Ledighedsberørte personer, der i kortere eller længere tid har været ledige, procentvis fordelt efter ydelse, køn, alder, landsdele og ledighedsgrad. Året 2021**

	Ledighedsgrad i året					Antal personer i alt	Gnsntl. ledighedsgrad	Fuldtidsledige i alt	Fuldtidsledige i pct.
	0,001-0,200	0,201-0,400	0,401-0,600	0,601-0,800	0,801-1,000				
	pct.								
<b>Bruttoledige</b>	<b>41,0</b>	<b>24,5</b>	<b>15,7</b>	<b>9,5</b>	<b>9,3</b>	<b>312 271</b>	<b>0,339</b>	<b>105 807</b>	<b>3,7</b>
Nettoledige	44,3	26,2	15,1	8,9	5,4	309 930	0,303	93 965	•
Dagpengemodtagere	44,3	26,7	15,1	8,8	5,1	270 155	0,302	81 509	•
Kontanthjælpsmodtagere	46,2	22,6	14,8	9,3	7,1	40 811	0,305	12 456	•
Aktiverede	86,4	9,5	3,1	0,7	0,3	122 708	0,097	11 842	•
Dagpengemodtagere	87,8	8,7	2,8	0,5	0,2	98 870	0,091	9 004	•
Kontanthjælpsmodtagere	80,9	12,8	4,5	1,3	0,4	23 960	0,118	2 838	•
Mænd	40,7	23,9	15,6	9,7	10,1	154 611	0,345	53 321	3,6
Kvinder	41,3	25,1	15,8	9,4	8,4	157 660	0,333	52 487	3,8
16-24 år	56,2	23,4	11,9	4,9	3,6	19 308	0,242	4 669	1,2
25-29 år	46,9	25,3	15,0	6,9	5,9	65 936	0,295	19 435	6,3
30-34 år	41,1	24,8	16,0	9,4	8,7	52 652	0,335	17 662	5,8
35-39 år	39,0	24,3	15,9	10,6	10,2	34 987	0,354	12 369	4,5
40-44 år	37,7	23,8	16,5	11,0	11,1	28 397	0,365	10 357	3,4
45-49 år	38,9	24,3	15,9	10,4	10,6	26 532	0,355	9 424	2,8
50-54 år	38,8	24,1	16,0	10,9	10,2	26 512	0,355	9 412	2,8
55-59 år	36,3	25,6	16,3	10,8	11,0	28 581	0,366	10 449	3,2
60-65 år	31,8	23,4	16,9	12,9	15,0	29 366	0,410	12 029	5,0
Byen København	35,8	24,9	17,3	10,9	11,1	58 219	0,372	21 647	4,8
Københavns omegn	35,5	22,9	16,8	12,2	12,6	28 874	0,386	11 131	4,1
Nordsjælland	39,5	24,5	15,6	10,1	10,3	18 095	0,352	6 362	2,8
Bornholm	42,6	29,7	15,5	7,2	5,0	2 035	0,299	608	3,6
Østsjælland	39,3	23,3	15,9	10,7	10,8	10 818	0,358	3 872	3,1
Vest- og Sydsjælland	42,9	23,9	14,6	9,4	9,3	29 137	0,332	9 674	3,6
Fyn	42,3	25,1	15,5	8,8	8,4	26 868	0,326	8 772	3,8
Syddjylland	44,9	24,8	14,7	8,4	7,2	33 762	0,310	10 468	3,0
Østjylland	41,9	24,6	15,4	9,2	9,0	48 131	0,333	16 044	3,6
Vestjylland	47,7	24,2	14,0	7,9	6,2	18 238	0,294	5 361	2,6
Nordjylland	43,8	25,0	15,2	8,1	7,9	34 712	0,316	10 960	3,9

Kilde: [www.statistikbanken.dk/aul02](http://www.statistikbanken.dk/aul02)

Tabel 5. Bruttoledige, fordelt efter køn, herkomst og oprindelsesland. Året 2021

	Mænd			Kvinder			I alt		
	Indvandrere	Efterkommere	I alt	Indvandrere	Efterkommere	I alt	Indvandrere	Efterkommere	I alt
	—fuldtidsledige—								
<b>I alt</b>	<b>12 728</b>	<b>2 168</b>	<b>53 321</b>	<b>12 792</b>	<b>2 129</b>	<b>52 487</b>	<b>25 520</b>	<b>4 297</b>	<b>105 807</b>
<b>Dansk oprindelse</b>	<b>0</b>	<b>0</b>	<b>38 406</b>	<b>0</b>	<b>0</b>	<b>37 524</b>	<b>0</b>	<b>0</b>	<b>75 930</b>
<b>Udl. oprindelse i alt<sup>1</sup></b>	<b>12 728</b>	<b>2 168</b>	<b>14 896</b>	<b>12 792</b>	<b>2 129</b>	<b>14 921</b>	<b>25 520</b>	<b>4 297</b>	<b>29 817</b>
<b>Vestlige lande<sup>2</sup></b>	<b>4 845</b>	<b>185</b>	<b>5 030</b>	<b>5 248</b>	<b>180</b>	<b>5 428</b>	<b>10 093</b>	<b>365</b>	<b>10 458</b>
<b>Ikke-vestlige lande<sup>2</sup></b>	<b>7 883</b>	<b>1 983</b>	<b>9 866</b>	<b>7 544</b>	<b>1 949</b>	<b>9 493</b>	<b>15 427</b>	<b>3 932</b>	<b>19 359</b>
<b>Uoplyst herkomst</b>	<b>0</b>	<b>0</b>	<b>19</b>	<b>0</b>	<b>0</b>	<b>41</b>	<b>0</b>	<b>0</b>	<b>60</b>
<b>EU 27-lande</b>	<b>4 303</b>	<b>139</b>	<b>4 442</b>	<b>4 737</b>	<b>142</b>	<b>4 880</b>	<b>9 041</b>	<b>281</b>	<b>9 322</b>
Bulgarien	412	2	414	381	4	385	793	5	799
Litauen	268	0	269	396	5	401	665	5	669
Polen	1 024	48	1 072	1 076	48	1 124	2 101	96	2 197
Rumænien	988	9	997	1 069	5	1 074	2 057	14	2 072
Sverige	125	22	147	215	16	231	340	38	377
Tyskland	253	24	277	283	23	306	536	47	583
<b>Europa ekskl. EU 27</b>	<b>2 228</b>	<b>904</b>	<b>3 132</b>	<b>2 041</b>	<b>894</b>	<b>2 936</b>	<b>4 269</b>	<b>1 799</b>	<b>6 068</b>
Bosnien-Herzegovina	202	61	263	183	53	235	384	113	498
Island	84	7	91	115	7	122	199	14	213
Jugoslavien (tidl.)	140	98	237	79	104	183	219	202	421
Norge	89	14	103	180	10	190	269	25	294
Storbritannien	240	16	256	106	12	118	346	28	374
Tyrkiet	1 052	659	1 711	691	649	1 341	1 743	1 308	3 051
<b>Afrika i alt</b>	<b>1 372</b>	<b>196</b>	<b>1 568</b>	<b>1 285</b>	<b>203</b>	<b>1 488</b>	<b>2 657</b>	<b>399</b>	<b>3 056</b>
Marokko	155	89	245	113	92	205	268	181	449
Somalia	425	41	466	305	43	348	731	84	814
<b>Nordamerika i alt</b>	<b>91</b>	<b>7</b>	<b>98</b>	<b>86</b>	<b>5</b>	<b>92</b>	<b>178</b>	<b>12</b>	<b>190</b>
<b>Syd- og Mellemamerika i alt</b>	<b>219</b>	<b>23</b>	<b>242</b>	<b>301</b>	<b>10</b>	<b>311</b>	<b>519</b>	<b>33</b>	<b>553</b>
<b>Asien i alt</b>	<b>4 474</b>	<b>898</b>	<b>5 372</b>	<b>4 324</b>	<b>871</b>	<b>5 195</b>	<b>8 798</b>	<b>1 769</b>	<b>10 567</b>
Afghanistan	395	5	400	274	11	286	669	17	685
Irak	502	46	548	390	50	440	892	96	988
Iran	430	49	480	266	40	306	697	89	785
Kina	132	9	141	288	9	298	420	18	438
Libanon	275	250	525	214	260	474	489	509	999
Pakistan	494	246	740	315	246	561	809	492	1 301
Sri Lanka	94	72	166	93	73	166	187	145	332
Syrien	1 322	32	1 354	1 284	28	1 312	2 605	60	2 665
Thailand	54	3	58	294	5	299	348	9	356
Vietnam	141	91	232	186	64	250	327	155	482
<b>Oceanien i alt</b>	<b>27</b>	<b>0</b>	<b>27</b>	<b>13</b>	<b>1</b>	<b>14</b>	<b>39</b>	<b>1</b>	<b>41</b>
<b>Statsløse</b>	<b>8</b>	<b>1</b>	<b>9</b>	<b>2</b>	<b>1</b>	<b>3</b>	<b>9</b>	<b>2</b>	<b>11</b>
<b>Uoplyst</b>	<b>7</b>	<b>0</b>	<b>7</b>	<b>3</b>	<b>0</b>	<b>4</b>	<b>10</b>	<b>0</b>	<b>10</b>

<sup>1</sup> Udenlandsk oprindelse i alt, omfatter indvandrere og efterkommere fra alle lande uden for Danmarks grænser (ekskl. Grønland og Færøerne), inkl. indvandrere og efterkommere med uoplyst oprindelsesland.

<sup>2</sup> Vestlige lande: Alle 27 EU-lande, Andorra, Island, Liechtenstein, Monaco, Norge, San Marino, Storbritannien, Schweiz, Vatikanstaten, Canada, USA, Australien og New Zealand. Ikke-vestlige lande: Alle øvrige lande.

Kilde: [www.statistikbanken.dk/aul03](http://www.statistikbanken.dk/aul03)

Tabel 6. Bruttoledige, fordelt efter herkomst, køn og landsdel. Året 2021

	I alt	Heraf:	
		Indvandrere	Efterkommere
	fuldtidsledige		
<b>Mænd og kvinder i alt</b>	<b>105 807</b>	<b>25 520</b>	<b>4 297</b>
Byen København	21 647	6 057	1 185
Københavns omegn	11 131	4 072	1 143
Nordsjælland	6 362	1 522	215
Bornholm	608	75	3
Østsjælland	3 872	872	195
Vest- og Sydsjælland	9 674	1 763	206
Fyn	8 772	1 649	290
Syddjylland	10 468	2 508	252
Østjylland	16 044	3 374	547
Vestjylland	5 361	1 247	90
Nordjylland	10 960	1 855	134
<b>Mænd i alt</b>	<b>53 321</b>	<b>12 728</b>	<b>2 168</b>
Byen København	10 803	3 085	591
Københavns omegn	5 707	2 103	558
Nordsjælland	3 057	712	112
Bornholm	347	29	1
Østsjælland	1 901	445	93
Vest- og Sydsjælland	5 082	878	111
Fyn	4 516	828	153
Syddjylland	5 262	1 201	136
Østjylland	7 870	1 676	285
Vestjylland	2 554	568	42
Nordjylland	5 730	906	70
<b>Kvinder i alt</b>	<b>52 487</b>	<b>12 792</b>	<b>2 129</b>
Byen København	10 844	2 973	595
Københavns omegn	5 424	1 969	584
Nordsjælland	3 305	810	104
Bornholm	261	46	2
Østsjælland	1 971	428	102
Vest- og Sydsjælland	4 592	885	95
Fyn	4 256	821	138
Syddjylland	5 206	1 307	116
Østjylland	8 174	1 698	263
Vestjylland	2 807	679	49
Nordjylland	5 230	949	64

Kilde: [www.statistikbanken.dk/au103](http://www.statistikbanken.dk/au103)

## Emneorienterede publikationer

*Statistiske Efterretninger* er en central publikationsserie for professionelle brugere. Her udsendes detaljerede artikler med resultater fra statistikker som pdf.

*Statistiske Efterretninger* består af følgende emneserier:

- Arbejdsmarked
- Nationalregnskab og betalingsbalance
- Offentlige finanser

I emneserien *Arbejdsmarked* offentliggøres følgende artikler:

- Arbejdsløsheden, år
- Offentligt forsørgede under folkepensionsalderen, år.

I emneserien *Nationalregnskab og betalingsbalance* offentliggøres følgende artikler:

- § Nationalregnskab, revideret, kvrt
- § Regionale regnskaber, år.

I emneserien *Offentlige finanser* offentliggøres følgende artikler:

- § Finansielle kvartalsregnskaber for offentlig forvaltning og service, kvrt.
- § Kommunale budgetter for regnskabsåret, år
- § Kommunale regnskaber, år
- § Kvartalsvise offentlige finanser
- § Personbeskatning. Resultater af slutligning, år
- § Regionernes budgetter for regnskabsåret, år
- § Regionernes regnskaber, år
- § Regnskaber for offentlig forvaltning og service, halvårlig
- § Selskabsbeskatningen i indkomståret, år

Statistiske Efterretninger kan hentes gratis på [www.dst.dk/efterretninger](http://www.dst.dk/efterretninger).

## Tværgående publikationer

*Nyt fra Danmarks Statistik* bringer i kort form den løbende information om nye tal fra vores statistikker sammen med opdateringer i Statistikbanken. Resultaterne publiceres som hovedregel i en større detaljeringsgrad i Statistikbanken. Publikationen udkommer ca. 470 gange om året.

*Nyt fra Danmarks Statistik* kan hentes gratis på [www.dst.dk/nyt](http://www.dst.dk/nyt).

*Statistisk Tiårsoversigt* bringer sammenlignelige årsopgørelser, der belyser relevante forhold i det danske samfund. Tallene vedrører den senest afsluttede tiårsperiode og viser derfor både udvikling og strukturændringer. Tiårsoversigten er velegnet til undervisningsbrug og udkommer hvert år i august med et nyt tema, der behandles mere indgående i en artikel.

## Statistikbanken

*Danmarks Statistikbank*, [www.statistikbanken.dk](http://www.statistikbanken.dk), er den store databank på internettet, som løbende udbygges til at indeholde hele Danmarks Statistiks offentligt tilgængelige statistik.

Brug af Statistikbanken er gratis, og alle kan downloade tal fra Statistikbanken til egen pc i bl.a. Excel eller i PC-AXIS-formatet. Via API, [www.dst.dk/api](http://www.dst.dk/api), er der åbnet mulighed for adgang til alle statistikbankens tal i programmatisk form.

Du kan gratis abonnere på offentliggørelser af de enkelte tabeller og tabeludtræk, se på [dst.dk/datashooting](http://dst.dk/datashooting).

Statistikkerne er placeret inden for de samme emnegrupper, som i øvrigt anvendes i Danmarks Statistik. Statistikkerne kan desuden findes ved direkte søgning på tekst eller tabelreference.

Statistikbanken findes også i en fuldt dækkende engelsk version på [www.statbank.dk/](http://www.statbank.dk/).

Statistikbanken findes også i en mobilversion: [m.statbank.dk](http://m.statbank.dk).

*PC-AXIS* PC-AXIS-programmet, der er velegnet til viderebehandling af statistiske data, er gratis. Det kan downloades fra Danmarks Statistiks hjemmeside, [www.dst.dk/pc-axis](http://www.dst.dk/pc-axis).

*Henvendelse:* Formidlingscenter  
Web og Statistikbank  
Danmarks Statistik  
Sejrøgade 11, 2100 København Ø  
Tlf. 39 17 31 50, [databanker@dst.dk](mailto:databanker@dst.dk)

### Danmarks Statistiks service- og kursusvirksomhed

*Statistik tilpasset dit behov* Det omfattende og unikke talmateriale, vi ligger inde med, giver os muligheden for at tilbyde en række løsninger mod betaling. Løsningerne adskiller sig typisk fra vores gratis, offentlige produktion ved at være mere detaljerede og indeholde andre kombinationer af data end dem vi offentliggør. Det kan fx være statistikker på tværs af statistikemner, statistik på et specifikt geografisk område eller detaljerede erhvervsoplysninger.

Danmarks Statistik kan desuden supplere kundernes egne data med oplysninger. Det kan fx være en kundedatabase man på aggregeret niveau ønsker oplysninger om fx indkomster, beskæftigelse eller uddannelsesbaggrund.

*Få et tilbud* Hvis du har behov for at få udført en opgave, kan du få et konkret tilbud, som bl.a. indeholder leveringstid og pris.

*Hvad betales der for?* Kunderne betaler alene for den tid, der går med at løse opgaven. De grundlæggende data, som allerede er indsamlet og bearbejdet, betales der ikke for.

*Kurser* Danmarks Statistik afholder også kurser, hvor vi giver brugere og kunder kendskab til vores ydelser og kundskaber i, hvordan man finder og bruger data. Danmarks Statistik tilrettelægger også gerne kurser tilpasset kundernes behov. Se kursuskataloget på [www.dst.dk/kurser](http://www.dst.dk/kurser).

*Mere information* Du kan finde mere information på [www.dst.dk/tilsalg](http://www.dst.dk/tilsalg) om vores produkter og serviceydelser.

*Kontaktoplysninger* Du kan kontakte DST Consulting på [consulting@dst.dk](mailto:consulting@dst.dk) eller tlf. 39 17 35 44, hvis du har spørgsmål eller ønsker at bestille en opgave.

## DST Survey

Danmarks Statistik har mulighed for at udføre interviewundersøgelser for både private og offentlige kunder. Vi kan gennemføre landsdækkende undersøgelser med et tilfældigt udtræk af den danske befolkning og virksomheder. Vi kan også bruge vores omfattende registermateriale som grundlag for at danne en stikprøve.

*Pris* Afhænger af omfanget af undersøgelsen. Når beskrivelsen af undersøgelsen ligger fast fremsender vi et endeligt pristilbud. Det er i øvrigt muligt at købe sig ind med tillægsspørgsmål på den månedlige omnibusundersøgelse. Det er en billig måde at gennemføre mindre undersøgelser med høj kvalitet.

*Kontaktoplysninger* Ønsker du at vide mere om DST Survey på Danmarks Statistik, eller overvejer du at købe en undersøgelse, så kontakt [DSTSURVEY@dst.dk](mailto:DSTSURVEY@dst.dk)

## Forskningsservice

Danmarks Statistik har en særlig ordning for forskere og analytikere, der ønsker at anvende Danmarks Statistiks microdata til forsknings- eller analyseprojekter. Henvendelse herom til:

Forskningsserviceenheden (FSE) på tlf. 39 17 31 30 eller 39 17 31 32 eller via [www.dst.dk/forskning](http://www.dst.dk/forskning).

## Salg af publikationer

*Henvendelse* Danmarks Statistiks publikationer kan hentes på [www.dst.dk/publikationer](http://www.dst.dk/publikationer).

## Informationsservice og Bibliotek

Danmarks Statistiks Informationsservice og Bibliotek er offentligt tilgængeligt for besøgende efter aftale. Biblioteket er hovedfagbibliotek for beskrivende statistik og rummer landets største samling af dansk og udenlandsk statistik.

Medarbejderne hjælper gerne med at finde data fra Danmark, alverdens lande og internationale organisationer.

*Henvendelse* Danmarks Statistiks Informationsservice og Bibliotek.  
Telefonen er åben mandag-fredag 10-13.  
Besøg er kun muligt efter aftale.

Sejrøgade 11, 2100 København Ø  
Tlf. 39 17 30 30  
[bib@dst.dk](mailto:bib@dst.dk)

[www.dst.dk/bibliotek](http://www.dst.dk/bibliotek)

---

### ARBEJDSMARKED 2022:1

Statistiske Efterretninger  
ISSN, 1601-085X  
[www.dst.dk/efterretninger](http://www.dst.dk/efterretninger)

© Danmarks Statistik, Sejrøgade 11, 2100 København Ø

### Signaturforklaring:

- Nul
  - 0 Mindre end 0,5 af den anvendte enhed
  - 0,0 Mindre end 0,05 af den anvendte enhed
  - Tal kan efter sagens natur ikke forekomme
  - ... For usikker til at kunne angives eller diskretionshensyn
  - ... Oplysning foreligger ikke
  - \* Foreløbige eller anslåede tal
  - | Vandret eller lodret streg markerer databrud i en tidsserie.  
Oplysningerne fra før og efter databruddet er ikke fuldt sammenlignelige.  
Som følge af afrundinger kan summen af tallene i tabellerne afvige fra totalen.
-