

# NATIONALREGNSKAB OG BETALINGSBALANCE

2009:5 • 27. maj 2009



Se på [www.dst.dk/se100](http://www.dst.dk/se100)

## Arbejdsproduktiviteten 2008

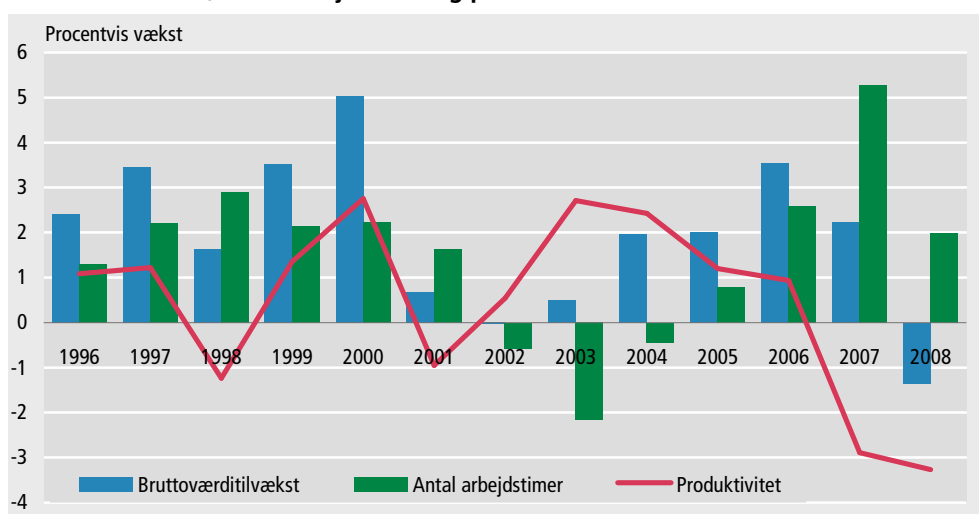
**Resumé:** Produktiviteten i erhvervslivet faldt fra 2007 til 2008 med 3,3 pct., viser foreløbige beregninger. Kun transport-, post- og telebranchen formåede at øge produktiviteten i 2008. De andre brancher havde fald i produktiviteten. Det er andet år i træk, at produktiviteten falder. Dette står i kontrast til den langsigtede udvikling i produktiviteten, som i perioden 1967 til 2008 i gennemsnit er vokset med 2,8 pct. årligt. De kraftigste produktivitetstigninger fandt sted i 1960'erne og 1970'erne.

**Kort om statistikken:** Statistikken belyser udviklingen i arbejdsproduktiviteten. Arbejdsproduktiviteten måles som forholdet mellem bruttoværditilvæksten og antallet af præsterede arbejdstimer.

*Fald i produktiviteten på 3,3 pct. i 2008*

Produktiviteten i erhvervslivet faldt fra 2007 til 2008 med 3,3 pct., viser foreløbige beregninger. Kun transport-, post- og telebranchen formåede at øge produktiviteten i 2008. De andre brancher havde fald i produktiviteten. Det er andet år i træk, at produktiviteten falder. Dette står i kontrast til den langsigtede udvikling i produktiviteten, som i perioden 1967 til 2008 i gennemsnit er vokset med 2,8 pct. årligt. De kraftigste produktivitetstigninger fandt sted i 1960'erne og 1970'erne.

Figur 1. Økonomisk vækst, antal arbejdstimer og produktivitet i erhvervslivet



Anm: Figuren vedrører erhvervslivet, dvs. den markedsdækkende del af økonomien. Offentlig forvaltning og service er derfor ikke med.

*Industrien steg mest i perioden 2004 til 2008*

I perioden 2004 til 2008 faldt produktiviteten i gennemsnit med 0,3 pct. i erhvervslivet. Brancherne *landbrug mv.* og *energi- og vandforsyning* havde de største fald. Den højeste stigning var i *industrien*, der steg med 2,1 pct. Branchen har i hele perioden på nær 2008 formået at øge produktiviteten, og særligt i årene 2004 og 2006 steg produktiviteten kraftigt med henholdsvis 5,8 pct. og 4,6 pct.

*Mindre – men mere produktiv – arbejdskraft i 2003 og 2004*

I 2003 og 2004 har den økonomiske vækst, i form af bruttoværditilvæksten, været stigende, og samtidig blev antallet af arbejdstimer reduceret. Den økonomiske vækst i 2003 og 2004 er således skabt trods et mindre forbrug af arbejdstimer, hvilket er udtryk for, at den tilbageværende arbejdskraft samlet set er blevet mere produktiv.

*Trods kraftig stigning i arbejdstimer i 2007 aftog væksten* I 2005 til 2007 fortsatte den økonomiske vækst på et højt niveau, men til gengæld steg antallet af arbejdstimer – i 2007 endda så meget at produktiviteten faldt. I 2008 blev stigningen i arbejdstimer på 2,0 pct., mens den økonomiske vækst faldt med 1,4 pct. Ved tidligere økonomiske vendepunkter har effekten på beskæftigelsen (antal arbejdstimer) været forsinket i forhold til den økonomiske udvikling, fx i perioden 2001-2003.

*Revisioner i 2005-2007* I forhold til sidste års offentliggørelse (Nyt fra Danmarks Statistik nr. 278 fra 2008) er der foretaget revisioner af tallene for årene 2005 til 2007. Revisioner af bruttoværditilvækst og antallet af arbejdstimer har medført en nedjustering i den gennemsnitlige årlige vækst i arbejdsproduktiviteten i perioden 2004 til 2007 på 1,0 pct. point. Tallene for 2005 kan nu betragtes som endelige i nationalregnskabet, mens årene 2006 til 2008 er foreløbige. Endelige nationalregnskabstal for 2006 udkommer i november 2009.

## Arbejdsproduktivitet

*Real bruttoværditilvækst pr. arbejdstime* Arbejdsproduktiviteten defineres som den reale bruttoværditilvækst pr. arbejdstime. I denne artikel opgøres den reale bruttoværditilvækst som bruttoværditilvæksten beregnet som Laspeyres kædeindeks.

*Del af økonomien, hvor den målte arbejdsproduktivitet er økonomisk relevant* Arbejdsproduktiviteten kan opgøres for økonomien som helhed som den samlede reale bruttoværditilvækst divideret med det samlede antal arbejdstimer. Problemet med denne opgørelse er, at den ikke er økonomisk særlig meningsfuld. Eksempelvis er udviklingen i arbejdsproduktiviteten i den ikke-markedsmæssige aktivitet offentlig forvaltning og service, der tegner sig for omkring 22 procent af bruttoværditilvæksten, baseret på en konvention. Ifølge denne konvention er der ved opgørelse af produktionen i offentlig forvaltning og service fra omkostningssiden ingen produktivitetstigning for en given type af arbejdskraft. I fravær af markedspriser på offentlige tjenesteydelser opgøres produktionsværdien som summen af omkostningerne, og ved beregning af omkostningsposten aflønning af ansatte i faste priser benyttes den nævnte konvention. I det omfang der i nationalregnskabet måles ændringer i arbejdsproduktiviteten i offentlig forvaltning og service, er de alene udtryk for ændringer i arbejdskraftens sammensætning på stillingskategorier samt ændringer i forbruget af fast realkapital i forhold til arbejdskraftindsatsen. Et sådant mål for produktivitetens udviklingen er oplagt uinteressant.

*Markedsmæssig del af økonomien* Når den ikke-markedsmæssige aktivitet i offentlig forvaltning og service fratrækkes aktiviteten i de enkelte erhverv bliver tilbage den markedsmæssige del af økonomien (dog inkl. en ubetydelig privat ikke-markedsmæssig produktion). Den markedsmæssige økonomi er den del af økonomien, hvor den målte produktivitetens udvikling er økonomisk meningsfuld. I tabellerne vises tal for produktivitetens udviklingen i den markedsmæssige del af økonomien. Der er imidlertid grund til yderligere at tage hensyn til nogle særlige forhold i visse af erhvervene ved en analyse af produktivitetens udviklingen.

*Landbrug, råstofudvinding mv.* For erhvervshovedgruppen *Landbrug, råstofudvinding mv.* er arbejdsproduktiviteten økonomisk interessant over længere perioder, men problematisk på kort sigt pga. klimabetingede svingninger i høstudbyttet og store svingninger som følge af ibrugtagning og afvikling af olie- og naturgasfelter. Det er derfor hensigtsmæssigt at holde denne gruppe af erhverv for sig, når man analyserer udviklingen i produktiviteten.

*Boliger samt udlejning af erhvervsejendomme* Produktivitetens udviklingen i erhvervene *Boliger (702009)* og *Udlejning af erhvervsejendomme mv. (702040)* er helt speciel, da der er en meget stor værditilvækst og relativt få arbejdstimer, eftersom den helt dominerende produktionsfaktor er realkapital i form af boliger og erhvervsbygninger. Det er derfor hensigtsmæssigt at holde disse erhverv udenfor ved en opgørelse af arbejdsproduktiviteten. Erhvervet boliger indeholder samtlige boliger altså både udlejningsboliger og ejerboliger, mens erhvervet udlejning af erhvervsejendomme kun indeholder erhvervsejendomme til udlej-

ning. Andre erhvervsejendomme end udlejningsejendomme er henført til de erhverv, der ejer de pågældende ejendomme og benytter dem i produktionen.

- Markedsmæssige byerhverv og Markedsmæssige tjenesteydende erhverv* Som tidligere nævnt er produktivitsudviklingen i offentlig forvaltning og service fastsat pr. konvention og derfor ikke interessant at medtage ved økonomiske analyser. Den resterende del af økonomien *de markedsmæssige byerhverv ekskl. boliger og udlejning af erhvervsejendomme* udgør de erhverv, hvor produktivitsudviklingen i de enkelte år kan fortolkes som udtryk for arbejdskraftens effektivitet i produktionsprocessen. *De markedsmæssige tjenesteydende erhverv ekskl. boliger og udlejning af erhvervsejendomme* er *de markedsmæssige byerhverv ekskl. boliger og udlejning af erhvervsejendomme* minus *Industri, Energi-, og vandforsyning samt Bygge- og anlæg*.
- Tilnærmet afgrænsning* I princippet bør privat ikke-markedsmæssig aktivitet i non-profit institutioner rettet mod husholdninger (fx fagforeninger og velgørende organisationer) samt i form af arbejdstagere i private husholdninger (privat rengøringshjælp mv.) ikke indgå i de erhvervsgrupper, for hvilke produktivitsudviklingen analyseres. Produktionen i privat ikke-markedsmæssig aktivitet opgøres i lighed med den ikke-markedsmæssige produktion i offentlig forvaltning og service fra omkostningssiden med en produktivitsstigning for hver enkelt type arbejdskraft, der pr. konvention er fastsat til nul. I praksis er det dog vanskeligt at udskille den private ikke-markedsmæssige aktivitet i de år, der kun er dækket af foreløbige nationalregnskaber. I lyset af den ringe betydning af privat ikke-markedsmæssig aktivitet i den danske økonomi er det valgt at undlade at udskille denne ved opgørelsen af værditilvæksten og antallet af arbejdstimer i *Markedsmæssige byerhverv ekskl. boliger og udlejning af erhvervsejendomme* samt i *Markedsmæssige tjenesteydende erhverv ekskl. boliger og udlejning af erhvervsejendomme*. Den unøjagtighed, der opstår som følge af den tilnærmede afgrænsning, er meget beskedent.
- Analyser og fortolkninger af arbejdsproduktivitet* Ændringer i arbejdsproduktiviteten kan være væsentlige fra år til år som følge af konjunkturændringer mv., hvilket kan gøre en fortolkning vanskelig. Det anbefales derfor at benytte gennemsnitlige vækstrater over en længere periode, f.eks. en konjunkturcyklus, som supplement til en sådan analyse. Tal for arbejdsproduktiviteten på detaljerede erhvervsgrupperinger kan ligeledes udvise variationer fra år til år, der kan være svære at fortolke. Her kan man med fordel inddrage en mere aggregeret erhvervsgruppering som supplement til analysen.

## Faktorer der påvirker arbejdsproduktiviteten

<i>Arbejdsproduktivitets i de enkelte erhverv</i>	For de enkelte erhverv afhænger arbejdsproduktiviteten af tre faktorer: <ol style="list-style-type: none"> <li>1) Arbejdskraftens kvalifikationsniveau</li> <li>2) Kapitalintensiteten</li> <li>3) Totalfaktorproduktiviteten</li> </ol>
<i>Opkvalificering af arbejdskraften</i>	En bedre kvalificeret arbejdsstyrke vil normalt resultere i arbejdsproduktivitetsstigninger, da det højere kvalifikationsniveau muliggør enten, at der kan produceres mere af de samme varer og tjenester pr. arbejdstime eller produkter af højere værdi.
<i>Mere realkapital pr. arbejdstime</i>	Stigende kapitalintensitet dvs. en større indsats af kapitaltjenester fra realkapital i form af maskiner, bygninger og anlæg, software mv. pr. arbejdstime vil normalt også resultere i stigninger i arbejdsproduktiviteten, idet fx maskiner kan substituere indsats af arbejdsydelse. Der opnås derved en større produktion med en uændret indsats af arbejdskraft.
<i>Totalfaktorproduktivitets</i>	Endelig afhænger arbejdsproduktiviteten af udviklingen i totalfaktorproduktiviteten, der er et udtryk for effektiviteten i produktionsprocessen af produktionsfaktorerne arbejdskraft og kapital under ét. Stigninger i totalfaktorproduktiviteten er bl.a. udtryk for de effektivitetsstigninger, der hidrører fra teknologiske fremskridt samt bedre organisation og arbejdstilrettelæggelse mv.
<i>Faktorer bag den økonomiske vækst</i>	Normalt vil stigningstakten i totalfaktorproduktiviteten være væsentlig lavere end stigningstakten i arbejdsproduktiviteten. Dette er udtryk for, at kapitalakkumulation (stigende kapitalintensitet) og opkvalificering af arbejdsstyrken er to meget vigtige drivkræfter bag den økonomiske vækst. Stigninger i arbejdsproduktiviteten kan derfor langt fra alene tages som udtryk for den teknologiske udviklings indvirkning på den økonomiske vækst.
<i>Enkelte erhverv kontra aggregater</i>	Arbejdsproduktiviteten i hvert enkelt erhverv afhænger af tre faktorer, som omtales i det følgende afsnit. På aggregatniveau fx for de markedsræssige byerhverv ekskl. boliger og udlejning af erhvervsjendomme samt naturligvis for økonomien som helhed er udviklingen i arbejdsproduktiviteten tillige påvirket af sammensætningseffekter dvs. en ændret vægtning mellem de enkelte erhverv. Hvis den andel af arbejdstimerne, der vedrører erhverv med en værditilvækst pr. arbejdstime over gennemsnittet, øges på bekostning af erhverv, der i udgangssituationen har et niveau for arbejdsproduktiviteten under gennemsnittet, vil den målte arbejdsproduktivitetsniveau på aggregatniveau vokse, selv i tilfælde af at produktivitetsvæksten er nul i alle erhvervene. Sådanne sammensætningseffekter kan tages som udtryk for produktivitetsstigninger, der fremkommer som resultat af en mere effektiv ressourceallokering af økonomiens produktionsfaktorer i form af arbejdskraft og kapital.
<i>Forskningsprojekt har kvantificeret effekterne</i>	Danmarks Statistik offentliggjorde i foråret 2005 et vækstregnskab, der kvantificerer effekten af ovennævnte faktorer <sup>1</sup> . I <a href="#">Nyt fra Danmarks Statistik nr. 186 fra 2009</a> blev resultaterne opdateret for perioden 1966 til 2007. Hovedresultatet er, at ca. halvdel af væksten i arbejdsproduktiviteten kan forklares ud fra et øget kvalifikationsniveau af arbejdskraften og en øget kapitalintensitet.

<sup>1</sup> Bonde og Sejerbo Sørensen: "Produktivitetsudviklingen i Danmark 1966-2003", Danmarks Statistik 2005

## Arbejdsproduktivitet og velstandsudvikling

*Arbejdsproduktivitet afgørende for velstandsudviklingen* Udviklingen i arbejdsproduktiviteten er under normale forhold den mest afgørende faktor for velstandsudviklingen i samfundet. Hvis det reale BNP pr. capita inkl. bytteforholdskorrektion i relation til udlandet samt tillæg for værdien af fritiden opfattes som indikator for velstandsudviklingen, er det oplagt, at produktionen pr. arbejdstime er helt afgørende for udviklingen i befolkningens forbrugsmuligheder og/eller muligheder for øget fritid.

*Dekomponering af BNP pr. capita* BNP pr. capita (før bytteforholdskorrektion i relation til udlandet) kan skrives som produktet af fire "brøker" nemlig 1) forholdet mellem antal personer i den erhvervsaktive alder og den samlede befolkning, 2) beskæftigelsesfrekvensen, 3) antallet af arbejdstimer pr. beskæftiget samt 4) arbejdsproduktiviteten. Beskæftigelsesfrekvensen er her defineret som forholdet mellem antallet af beskæftigede personer og antallet af personer i den erhvervsaktive alder.

$$\frac{BNP}{P} = \frac{A}{P} \times \frac{B}{A} \times \frac{T}{B} \times \frac{BNP}{T}$$

hvor

A = antal personer i de erhvervsaktive aldersklasser

P = antal personer i befolkningen

B = antal beskæftigede

T = samlet antal arbejdstimer udført af de beskæftigede

Forholdet mellem befolkningen i de erhvervsdygtige aldersklasser og den samlede befolkning er demografisk betinget og dermed i høj grad en given størrelse. Da beskæftigelsesfrekvensen i Danmark i forvejen er høj, er det begrænset, hvilken vækst i BNP pr. capita der kan fremkomme ved at øge denne. Eftersom fritid er et økonomisk gode, vil en (frivillig) stigning i beskæftigelsesfrekvensen i øvrigt isoleret set resultere i et fald i velstandsindikatoren som følge af reduktionen i fritiden. Denne vil modvirke velstandseffekten af den stigende produktion. Tilbage bliver de to sidste "brøker" i afsnittet ovenfor nemlig den gennemsnitlige arbejdstid og arbejdsproduktiviteten. Den gennemsnitlige arbejdstid bestemmer samtidig den fritid, de beskæftigede har. Da fritid som ovenfor nævnt er et økonomisk gode, vil stigninger i den gennemsnitlige arbejdstid pr. beskæftiget alt andet lige være udtryk for faldende velstand, som modvirker den velstandsstigning, der kommer fra produktionsstigningen som følge af længere arbejdstid. Heraf fremgår, at udviklingen i arbejdsproduktiviteten er den helt afgørende faktor for velstandsudviklingen i samfundet, idet stigninger i arbejdsproduktiviteten giver mulighed for både et øget forbrug og en større fritid.

*Fordeling mellem forbrug og fritid* Befolkningen kan vælge at udnytte stigninger i arbejdsproduktiviteten enten til at øge forbrugsmulighederne (på længere sigt) eller til at øge fritiden. Begge dele er udtryk for en stigning i velstanden, og fordelingen mellem forbrug og fritid fastlægges i hvert fald på længere sigt ud fra befolkningens præferencer mellem de to økonomiske goder. En stigning i fritiden kan enten tage form af en reduktion i den gennemsnitlige arbejdstid pr. beskæftiget eller et fald i beskæftigelsesfrekvensen fx i form af en tidligere (frivillig) tilbagetrækning fra arbejdsmarkedet.

*Bytteforholdseffekter* En stigning i velstanden kan også fremkomme som konsekvens af en bytteforholdsforbedring i relation til udlandet, dvs. at eksportpriserne stiger kraftigere end importpriserne. Bytteforholdseffekter kan give kraftige stød til den målte velstandsudvikling, jf. fx oliekriserne og perioder med lave oliepriser, men de er mere eller mindre tilfældige og kan let reverseres. På kort sigt kan de være meget afgørende, men i en økonomi med diversificeret eksport og import vil de på længere sigt normalt helt blive trumfet af arbejdsproduktiviteten som determinant for velstandsudviklingen.

## Udviklingen i arbejdsproduktiviteten

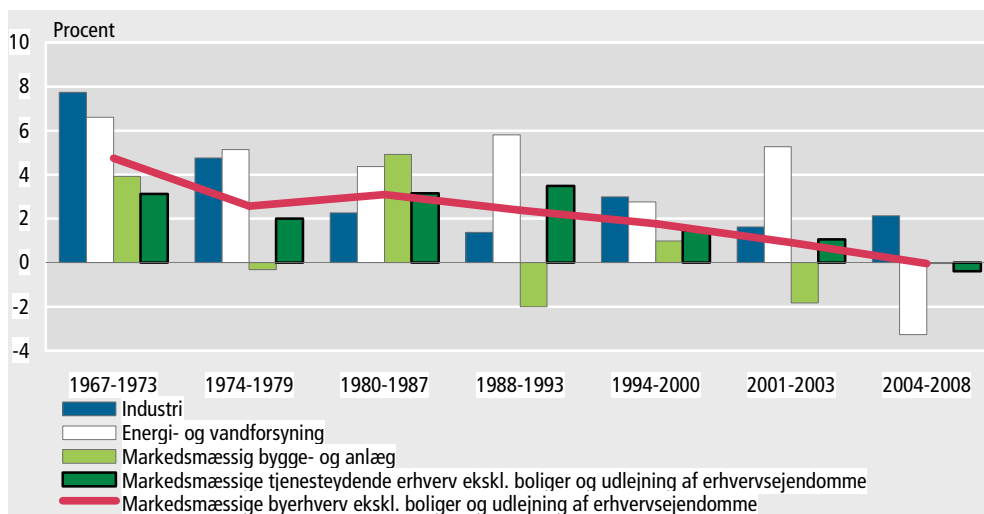
### Markedsmæssig produktion

Dette afsnit beskriver udviklingen i arbejdsproduktiviteten i perioden 1967-2008 for hovedgrupper af erhverv, for den markedsmæssige del af økonomien samt for økonomien som helhed. For alle erhvervshovedgrupperne er den offentlige ikke-markedsmæssige produktion udskilt, således at tallene dækker den markedsmæssige produktion. Den offentlige ikke-markedsmæssige produktion er kun indeholdt i tallene for økonomien som helhed. Disse skal derfor fortolkes under hensyn til konventionen vedrørende produktivitetsudviklingen i ikke-markedsmæssig produktion.

### Gennemsnitlig produktivitetsvækst pr. år på 2,4 pct.

Figur 2 viser udviklingen i arbejdsproduktiviteten for perioden 1967 til 2008 inddelt i syv perioder og opdelt på fire undergrupper. Set over perioden 1967-2008 har der været en gennemsnitlig årlig vækst i arbejdsproduktiviteten i *De markedsmæssige byerhverv ekskl. boliger og udlejning af erhvervsejendomme* på 2,4 pct. Det ses af figuren, at denne gennemsnitlige produktivitetsstigning fremkommer som resultat af meget forskelligartede udviklinger i de enkelte perioder. Den gennemsnitlige vækstrate starter på et højt niveau i 1967-1973. Efter et fald og en stigning når den det næsthøjeste niveau i starten af firserne hvorefter den aftager jævnt mod 0 pct. i den sidste periode. Bidragene til periodernes vækstrater varierer ganske meget fra periode til periode. *Industrien* har i høj grad bidraget til produktivitetsstigningerne. Med undtagelse af perioderne fra 1980 til 1993 har vækstraterne ligget over gennemsnittet. *Bygge og anlægsvirksomhed* derimod har i flere perioder oplevet negative vækstrater og formår kun i perioden 1980-1987 at udvise en vækstrate, der ligger over gennemsnittet. *Energi- og vandforsyning* har i perioderne indtil 2004 oplevet pæne positive produktivitetsstigninger. I perioden 2004-2008 ses for første gang et fald i erhvervets gennemsnitlige produktivitet, men resultaterne for denne periode skal dog tages med et vist forbehold, idet årene 2006, 2007 og 2008 er foreløbige opgørelser.

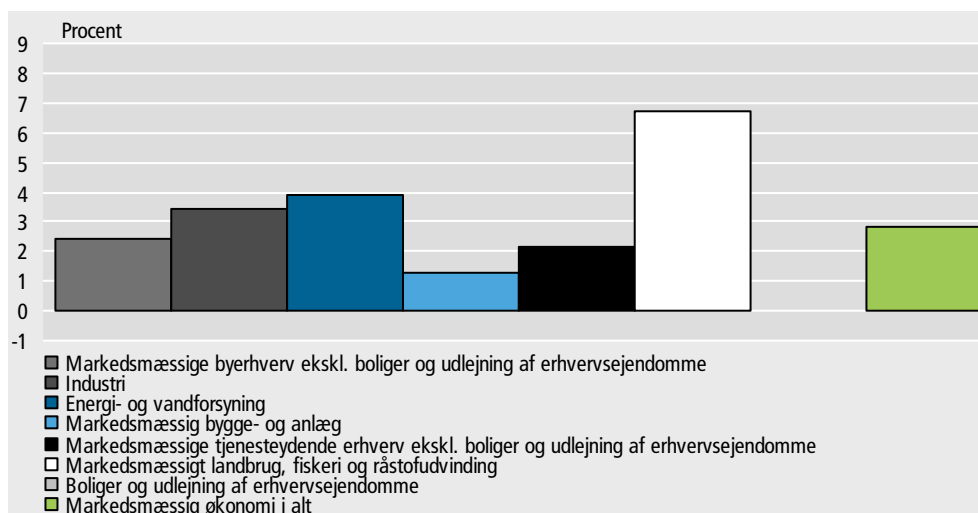
Figur 2. Gennemsnitlig årlig procentvis vækst fordelt på perioder i 1967-2008



### Kraftigst produktivitets- stigning i landbrug, råstofudvinding mv.

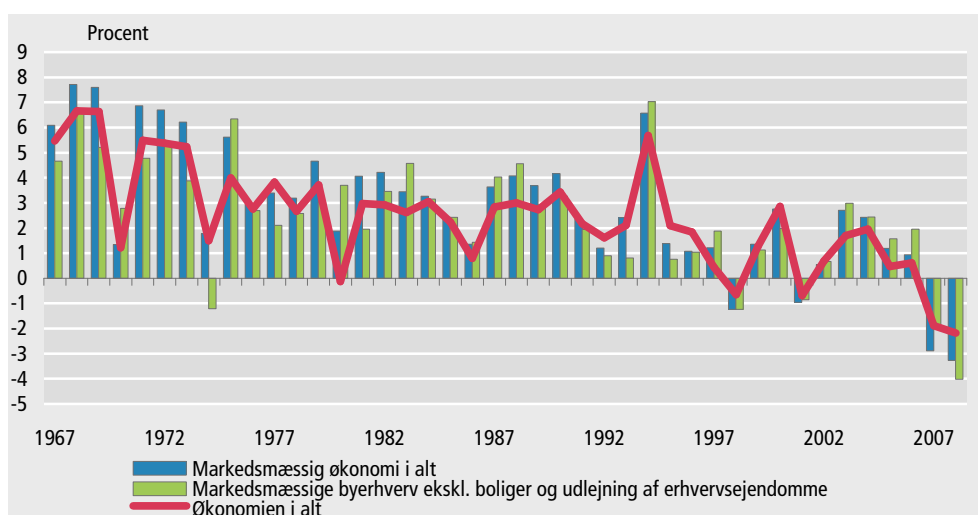
Som det fremgår af figur 3, har produktivitetsudviklingen i *Landbrug, fiskeri og råstofudvinding* i perioden 1967-2008 været langt kraftigere end i de øvrige erhverv. De høje produktivitetsstigninger er generelt præsteret siden midten af halvfjerdsene og frem til årtusindskiftet. Som følge af *Landbrug, fiskeri og råstofudvindings* høje produktivitetsudvikling er produktivitetsudviklingen i *De markedsmæssige byerhverv* mindre end for *Den markedsmæssige økonomi i alt*. Den gennemsnitlige vækstrate for *Byerhvervene* er årligt på 2,4 pct. primært som følge af pæne stigninger i *Industrien* og *Energi- og vandforsyning*, mens *Markedsmæssig bygge- og anlæg* samt *De markedsmæssige tjenesteydende erhverv* har haft mere moderate produktivitetsstigninger.

Figur 3. Gennemsnitlig årlig procentvis vækst i perioden 1967-2008



Figur 4 sammenholder økonomien i alt med *Den markedsmæssige økonomi* og med *Markedsmæssige byerhverv ekskl. boliger og udlejning af erhvervsejendomme*. Med denne figur illustreres baggrunden for erhvervsopdelingen ved beregning af arbejdsproduktiviteten. I 2006 har økonomien i alt en produktivetsstigning på 0,6 pct. Da produktivetsstigningen i den ikke-markedsmæssige del af økonomien imidlertid som tidligere nævnt er baseret på en konvention, giver dette ikke et reelt billede af udviklingen i arbejdsproduktiviteten. Ved opgørelsen af *Den markedsmæssige økonomi i alt* er den offentlige ikke-markedsmæssige del af økonomien udskilt, hvilket resulterer i, at årsvæksten ændres til 0,9 pct. *Den markedsmæssige økonomi* indeholder bl.a. *Landbrug, råstofudvinding mv.* Disse erhverv kan være præget af store svingninger fra år til år i produktiviteten bl.a. som følge af klimatiske svingninger. På kort sigt er det derfor ikke hensigtsmæssigt at medtage denne erhvervsgruppe i et generelt mål for udviklingen i arbejdsproduktiviteten. Hvis denne erhvervsgruppe samt *Boliger og udlejning af erhvervsejendomme* - der er særdeles kapitalintensive - udelades, stiger væksten til 2,0 pct.

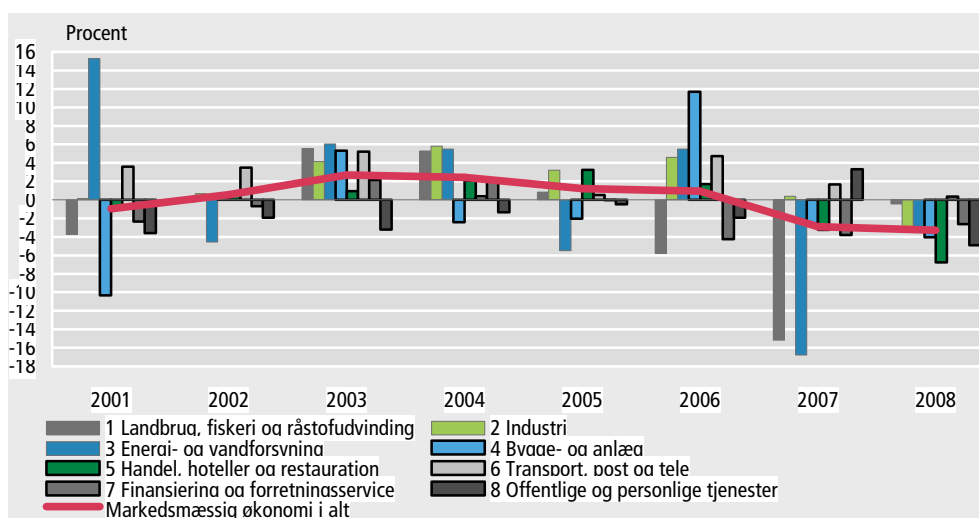
Figur 4. Årlig procentvis vækst i årene. 1967-2008



Produktiviteten i *Den markedsmæssige økonomi i alt* har i årene 2001 til 2008 varieret mellem -3,3 og 2,7 pct. I figur 5 ses, at erhvervenes bidrag til denne udvikling har været meget forskelligartet. I 2001 falder den samlede produktivitet som følge af at kun *Transport, post og tele* og *Energi- og vandforsyning* formår at øge produktiviteten markant. *Den markedsmæssige økonomis* arbejdsproduktivitet stiger kun 0,5 pct. i

2002. Det skyldes et fald i produktiviteten i primært *Energi- og vandforsyning* samt moderate vækstrater i de øvrige erhverv. I 2003 er der kun *Offentlige og personlige tjenester* der bidrager negativt, og stigningen bliver dermed 2,7 pct. i produktiviteten for *Den markedsmessige økonomi*. I 2004 er produktivitetsstigningen på samme niveau med 2,4 pct. *Industrien* og *Handel mv.* er ene om at skabe stigninger over gennemsnittet på 1,2 pct. i 2005. *Bygge- og anlæg* får i 2006 en kraftig produktivitsfremgang på 11,7 pct., men fald i *Landbrug mv.* og to andre brancher fører til en lav samlet produktivitsstigning på 0,9 pct. I 2007 slutter fem års fremgang for produktiviteten. Kun brancherne *Industri*, *Offentlige og personlige tjenester* og *Transport, post og tele* opnår produktivitsstigninger, og dermed bliver det til et samlet fald i produktiviteten på hele 2,9 pct. Tendensen fortsætter i 2008 hvor faldet bliver på 3,3 pct. *Transport, post og tele* formår som den eneste branche i 2008 at øge produktiviteten - og det endda kun med 0,3 pct.

Figur 5. Årlig procentvis vækst 2001-2008 fordelt på erhverv





## Baggrundsoplysninger

- Mere information* [www.dst.dk/stattabel/839](http://www.dst.dk/stattabel/839). Her findes bl.a. tal for de endelige år fordelt på nationalregnskabet 130 gruppering, der er den mest detaljerede gruppering af nationalregnskabet. Dog offentliggøres ikke tal for erhverv, der i helt overvejende grad er domineret af ikke-markedsmæssig aktivitet.
- Seneste offentliggørelse* *Arbejdsproduktiviteten 2007* udkom 30. juni 2008 i serien *Nationalregnskab og betalingsbalance 2008:7* (Statistiske Efterretninger).
- Næste offentliggørelse* *Arbejdsproduktiviteten 2009* udkommer i uge 21 i 2010 i serien *Nationalregnskab og betalingsbalance* (Statistiske Efterretninger).
- Henvendelse* Magnus Børre Eriksen, tlf. 39 17 36 68, [mbe@dst.dk](mailto:mbe@dst.dk)

## Kilder og metoder

- Læs mere i varedeklarationen* Tallene for bruttoværditilvækst i kædede 2000-priser samt antal arbejdstimer stammer fra de løbende offentliggørelser af nationalregnskabet. Læs mere i varedeklarationen på [www.dst.dk/varedeklaration/97658](http://www.dst.dk/varedeklaration/97658).
- Årsager til produktivitetsstigninger* Danmarks Statistik udgav 27. april *Nyt fra Danmarks Statistik nr. 186. Produktivtetsudviklingen 1966-2007*, der klarlægger årsagerne (kapital, uddannelse og totalfaktorproduktivitet) til produktivitetsstigningerne i perioden 1966 til 2007.

**Tabel 1. Årlige vækstrater for arbejdsproduktiviteten fordelt på udvalgte markedsmæssige erhverv**

	1971	1972	1973	1974	1975	1976	1977	1978	1979	1980	1981	1982	1983	1984	1985
	vækstrater i procent														
<b>Markedsmæssig økonomi i alt</b> .....	<b>6,9</b>	<b>6,7</b>	<b>6,2</b>	<b>1,8</b>	<b>5,6</b>	<b>3,0</b>	<b>3,4</b>	<b>3,2</b>	<b>4,7</b>	<b>1,9</b>	<b>4,1</b>	<b>4,2</b>	<b>3,4</b>	<b>3,3</b>	<b>2,4</b>
Markedsmæssige byerhverv <sup>1</sup> .....	4,8	5,3	3,9	-1,2	6,3	2,7	2,1	2,6	3,0	3,7	2,0	3,5	4,6	3,2	2,4
Markedsmæssige tjenesteydende erhverv <sup>1</sup> .....	0,8	2,4	7,7	-4,9	5,4	4,4	0,6	3,2	3,7	-1,1	3,2	3,6	3,3	5,1	2,0
<b>1 Landbrug, fiskeri og råstofudvinding</b> .....	<b>24,7</b>	<b>8,3</b>	<b>-1,8</b>	<b>19,5</b>	<b>0,5</b>	<b>-8,3</b>	<b>21,0</b>	<b>7,8</b>	<b>6,5</b>	<b>4,6</b>	<b>18,6</b>	<b>19,1</b>	<b>1,3</b>	<b>21,2</b>	<b>8,1</b>
0109 Landbrug, gartneri og skovbrug .....	26,4	5,0	0,2	23,2	-5,8	-10,9	23,8	7,8	4,1	7,0	17,4	13,4	-4,8	30,2	3,3
0500 Fiskeri .....	23,7	6,9	-26,4	1,3	40,6	12,7	-2,8	21,0	25,8	0,2	9,2	-6,0	1,8	-2,6	-0,8
1009 Råstofudvinding .....	-9,8	75,4	19,2	-11,8	24,8	4,8	34,4	-14,8	5,0	-27,0	71,5	98,5	28,7	-9,9	33,1
<b>2 Industri</b> .....	<b>8,0</b>	<b>6,6</b>	<b>6,4</b>	<b>3,4</b>	<b>10,9</b>	<b>2,4</b>	<b>3,9</b>	<b>1,9</b>	<b>6,4</b>	<b>6,4</b>	<b>2,9</b>	<b>2,6</b>	<b>7,5</b>	<b>0,1</b>	<b>0,7</b>
1509 Føde-, drikke- og tobaksvarerindustri .....	5,5	5,9	-0,3	4,9	9,8	-4,0	13,6	1,0	8,2	6,0	2,2	0,9	3,6	-2,5	5,5
1709 Tekstil- og læderindustri .....	8,5	13,4	9,6	10,6	16,8	9,5	3,4	3,8	13,2	7,6	5,3	1,5	7,2	-0,8	2,5
2009 Træ-, papir- og grafisk industri .....	9,5	8,9	9,2	0,4	3,4	7,9	0,5	1,2	6,7	1,8	0,5	2,0	5,9	4,3	-0,9
2309 Kemisk industri og plastindustri .....	9,8	10,1	10,3	-8,1	27,5	8,4	5,8	1,6	0,0	17,7	0,4	3,7	12,7	-10,9	6,2
2600 Sten-, ler- og glasindustri .....	-2,0	8,3	7,7	-12,4	14,2	6,7	1,2	0,7	3,9	-1,1	5,7	5,8	4,3	-1,5	-0,2
2709 Jern- og metalindustri .....	8,6	4,1	6,4	8,9	10,2	-0,4	-0,4	1,8	6,0	5,7	2,6	3,3	9,1	4,1	-2,5
3600 Møbelindustri og anden industri .....	15,1	4,5	11,7	0,5	-1,9	7,7	1,1	3,9	7,0	10,7	8,0	2,8	8,4	3,2	-0,7
<b>3 Energi- og vandforsyning</b> .....	<b>0,2</b>	<b>10,1</b>	<b>-2,5</b>	<b>5,9</b>	<b>14,3</b>	<b>-2,0</b>	<b>2,8</b>	<b>5,5</b>	<b>5,0</b>	<b>-1,5</b>	<b>-10,3</b>	<b>37,9</b>	<b>1,6</b>	<b>7,4</b>	<b>25,5</b>
<b>4 Bygge- og anlæg</b> .....	<b>11,3</b>	<b>12,1</b>	<b>-9,8</b>	<b>2,0</b>	<b>0,2</b>	<b>-2,2</b>	<b>4,1</b>	<b>1,4</b>	<b>-7,0</b>	<b>20,0</b>	<b>0,3</b>	<b>-0,7</b>	<b>3,0</b>	<b>1,3</b>	<b>4,7</b>
<b>5 Handel, hoteller og restauration</b> .....	<b>0,8</b>	<b>5,1</b>	<b>16,0</b>	<b>-3,1</b>	<b>4,5</b>	<b>6,3</b>	<b>1,1</b>	<b>1,6</b>	<b>5,5</b>	<b>-0,8</b>	<b>2,9</b>	<b>6,9</b>	<b>1,7</b>	<b>1,3</b>	<b>3,5</b>
5000 Autohandel, service og tankstationer .....	2,6	0,5	29,6	3,3	2,3	2,5	0,9	1,2	4,1	7,0	0,9	3,4	1,0	-5,1	-4,8
5100 Engroshandel undt. m. biler .....	-3,6	5,6	15,1	-8,3	0,6	6,9	-2,8	1,4	9,0	-5,7	3,5	11,4	2,1	1,1	7,4
5200 Detailh. og reparationsvirks. undt. biler .....	1,8	5,9	10,3	-0,3	8,6	6,4	3,0	5,1	1,5	1,5	3,2	2,4	2,3	1,6	0,7
5500 Hoteller og restauranter .....	8,6	-4,4	12,2	-1,9	6,5	2,3	10,0	-9,0	0,4	1,6	5,5	3,7	-1,7	7,2	-0,1
<b>6 Transport, post og tele</b> .....	<b>0,0</b>	<b>2,9</b>	<b>7,6</b>	<b>-6,1</b>	<b>1,3</b>	<b>3,7</b>	<b>5,4</b>	<b>0,2</b>	<b>11,6</b>	<b>-5,1</b>	<b>2,2</b>	<b>-2,2</b>	<b>-2,0</b>	<b>9,2</b>	<b>-2,2</b>
6009 Transport .....	-1,0	2,0	9,0	-8,4	0,4	2,7	4,2	1,2	14,1	-7,5	2,7	-3,4	-1,8	6,0	-5,2
6400 Post og tele .....	2,8	5,1	3,1	1,8	4,8	7,3	9,2	-2,5	4,4	3,6	0,9	2,0	-2,6	18,5	5,8
<b>7 Finansiering og forretningsservice</b> .....	<b>2,8</b>	<b>5,6</b>	<b>6,3</b>	<b>-0,8</b>	<b>1,5</b>	<b>5,3</b>	<b>-1,0</b>	<b>2,2</b>	<b>0,1</b>	<b>-5,5</b>	<b>2,7</b>	<b>-0,2</b>	<b>3,6</b>	<b>0,3</b>	<b>0,8</b>
6509 Finansiering og forsikring .....	0,1	1,5	6,5	-6,6	-0,2	8,8	-1,8	2,8	-8,5	-6,1	-3,0	6,6	13,1	11,8	3,8
7009 Udlejning og ejendomsformidling .....	1,7	7,0	5,3	4,3	-7,2	-2,3	-5,2	2,0	6,5	-3,3	8,4	-9,7	-8,1	-11,0	-2,6
7209 Forretningsservice .....	2,5	2,7	-3,4	-1,9	12,2	4,3	6,4	5,4	5,5	1,2	6,5	5,8	6,1	0,7	4,3
<b>8 Offentlige og personlige tjenester</b> .....	<b>6,1</b>	<b>4,1</b>	<b>3,0</b>	<b>-1,9</b>	<b>8,4</b>	<b>0,6</b>	<b>-5,0</b>	<b>4,8</b>	<b>1,9</b>	<b>-2,2</b>	<b>5,4</b>	<b>-0,8</b>	<b>0,2</b>	<b>1,1</b>	<b>-3,1</b>
heraf															
9009 Foreninger, kultur og renovation .....	9,8	4,2	1,2	1,9	5,5	1,1	7,8	4,1	3,7	1,5	5,7	-0,2	2,1	4,6	-1,6

<sup>1</sup> Ekskl. boliger og udlejning af erhvervsjendomme

Tabel 1.

1986	1987	1988	1989	1990	1991	1992	1993	1994	1995	1996	1997	1998	1999	2000	2001	2002	2003	2004	2005	2006*	2007*	2008*
vækstrater i procent																						
1,4	3,6	4,1	3,7	4,2	2,4	1,2	2,4	6,6	1,4	1,1	1,2	-1,2	1,4	2,8	-1,0	0,5	2,7	2,4	1,2	0,9	-2,9	-3,3
1,4	4,0	4,6	2,9	3,3	1,9	0,9	0,8	7,0	0,8	1,0	1,9	-1,2	1,1	2,0	-0,9	0,7	3,0	2,4	1,6	2,0	-2,0	-4,0
3,9	5,3	5,2	1,9	7,7	2,1	0,9	3,2	5,8	0,6	2,0	1,2	-2,0	0,9	1,9	-0,2	1,1	2,3	2,1	1,9	0,3	-1,7	-4,4
14,0	2,1	5,0	18,6	10,7	4,0	8,2	25,3	12,3	7,8	9,7	10,1	1,5	8,4	12,0	-3,7	-0,2	5,5	5,3	0,8	-5,8	-15,2	-0,4
5,8	-5,7	7,4	19,4	14,5	0,9	1,0	33,6	12,6	10,2	6,8	6,0	3,9	0,0	10,4	-0,1	-5,0	12,4	-0,1	-7,2	-2,4	-26,0	23,7
-21,3	0,5	-2,9	9,1	-19,6	-5,9	51,6	10,7	4,1	-16,7	-8,1	26,2	-6,3	8,7	-0,3	7,7	-12,9	-27,7	10,9	58,2	8,5	-8,1	-19,7
44,5	32,2	0,7	25,6	5,8	23,2	15,7	4,1	0,6	6,8	24,6	7,3	12,4	18,5	15,1	-7,6	16,3	-7,1	18,3	-0,1	-6,0	-16,0	-5,3
-2,0	0,3	2,2	6,0	-1,5	1,3	0,3	0,3	12,4	0,0	-3,3	8,0	-0,5	1,6	3,6	0,1	0,6	4,2	5,8	3,2	4,6	0,4	-3,0
-3,3	1,4	8,5	4,0	3,8	2,7	-1,1	6,1	4,2	3,3	-4,3	10,6	0,0	3,3	-5,5	4,0	-8,3	2,1	8,9	-2,4	-4,3	5,6	-0,1
-9,6	-0,4	6,6	7,3	-1,1	7,0	1,5	-3,5	4,5	6,8	5,5	8,0	-2,2	4,6	1,7	-5,3	2,9	2,0	5,8	-9,2	9,3	-2,8	-6,9
0,6	-2,0	-10,5	2,4	-9,0	-2,4	1,5	2,5	8,7	-2,1	-2,1	6,7	-3,2	-0,7	3,6	-3,5	1,7	7,7	11,5	9,4	0,2	0,4	-8,1
11,9	4,5	-10,4	7,8	0,5	-5,5	6,7	-9,6	15,3	4,9	2,1	17,1	3,1	12,3	7,3	-2,8	-7,5	2,2	1,8	14,0	-2,6	-7,2	-1,8
6,9	-8,4	-7,8	13,5	-6,2	-7,8	2,2	-10,9	18,1	-2,9	2,9	6,5	-5,0	0,8	2,6	-12,3	16,2	4,7	3,6	14,0	10,8	-3,5	-4,4
-5,0	0,5	7,8	6,6	-1,5	2,2	0,0	4,3	15,4	-1,4	-6,3	4,4	0,4	-3,0	6,5	2,1	5,3	4,2	3,1	-1,6	10,7	3,3	-3,3
-9,9	-4,5	6,6	5,3	0,2	12,8	-10,9	-15,0	19,3	-7,5	-4,7	2,8	-7,5	3,3	1,4	-3,2	2,1	1,7	14,2	1,7	19,9	-7,8	-2,4
-3,6	-12,4	10,4	6,0	7,6	9,9	4,1	-2,7	-2,3	4,5	13,7	-0,7	-3,0	9,8	-1,4	15,3	-4,6	6,1	5,5	-5,5	5,5	-16,8	-3,2
0,7	11,7	6,8	0,8	-6,5	-0,3	-0,3	-11,4	4,7	1,7	4,6	-9,1	4,1	1,5	0,2	-10,3	0,2	5,3	-2,4	-2,1	11,7	-2,6	-4,0
2,8	3,4	3,3	-6,3	7,1	7,4	0,7	3,2	5,0	4,9	4,7	-3,6	0,6	2,3	3,7	-1,1	0,6	0,9	2,1	3,3	1,7	-3,3	-6,8
-6,8	-20,8	-2,3	-2,8	2,8	-8,7	-0,7	2,7	12,8	1,0	-1,0	-8,5	4,6	-5,3	-1,6	9,2	-2,2	6,4	6,5	2,5	1,0	2,3	-11,6
7,2	5,3	1,8	-13,4	2,6	17,3	-1,6	6,6	1,3	8,6	14,7	-8,0	0,9	7,8	11,7	-2,8	1,1	0,7	0,8	3,1	1,4	-1,6	-7,7
1,3	7,0	2,6	0,0	17,2	4,2	6,2	3,3	8,6	2,6	-3,6	4,1	-0,6	-2,6	-1,9	-1,8	2,1	2,2	3,1	8,4	4,3	-7,7	-7,1
-8,6	-1,6	8,3	2,9	1,9	-7,8	-3,6	-10,5	4,8	-0,4	-10,2	3,1	-4,5	-1,4	-10,2	-1,4	1,5	-7,4	-1,3	-5,8	0,6	-2,8	1,0
1,4	14,8	8,1	6,3	7,8	-2,2	5,1	-2,6	10,0	6,9	4,7	1,9	-6,3	8,5	6,2	3,6	3,5	5,2	0,4	0,5	4,7	1,7	0,3
1,1	14,9	10,9	8,0	6,1	-2,8	5,0	-5,9	10,4	8,0	1,3	1,4	-8,5	11,0	7,2	1,2	-0,4	1,3	0,3	-2,0	6,3	0,9	-1,0
2,3	14,3	1,3	1,8	12,3	-0,7	5,2	5,8	9,2	5,0	12,7	3,2	-1,3	2,7	4,4	10,3	14,1	16,4	0,2	7,9	0,2	4,1	4,8
0,2	-0,6	4,1	3,0	5,5	1,0	1,3	3,3	3,2	-2,8	-3,0	1,0	-2,8	-4,4	-1,1	-2,3	-0,7	2,2	2,2	0,0	-4,2	-3,8	-2,6
11,0	-3,5	9,3	14,0	7,4	6,6	3,4	-0,7	8,3	-4,7	8,3	10,6	5,5	-1,4	5,3	0,7	13,5	8,7	8,2	9,2	-0,6	-4,2	-5,2
-6,3	-1,8	0,0	-0,4	7,7	0,0	-2,9	8,1	3,3	2,6	-4,5	-6,8	-1,1	-0,1	1,9	-4,3	-4,1	-2,2	0,8	-4,2	-6,8	-1,8	-1,7
3,9	5,1	8,1	4,4	6,7	-1,5	2,3	1,7	2,6	-7,7	-6,8	11,6	-5,8	-3,1	-2,7	0,6	-6,3	1,4	3,1	0,1	-3,3	-2,7	-3,5
-1,2	5,0	-5,8	-1,3	6,0	-1,6	-8,3	3,5	2,8	-1,5	-2,7	-2,6	-3,7	-3,1	-3,5	-3,6	-1,9	-3,2	-1,3	-0,5	-1,9	3,3	-4,9
9,4	2,7	-9,3	1,0	9,5	-4,5	1,6	2,2	2,7	1,1	-3,4	-4,6	-3,5	-1,8	-4,4	-3,5	-2,8	-1,5	-1,7	1,1	1,0	-0,9	0,0

Tabel 2. Indeks for arbejdsproduktiviteten fordelt på udvalgte markedsmæssige erhverv

	1971	1972	1973	1974	1975	1976	1977	1978	1979	1980	1981	1982	1983	1984	1985
	indeks (2000=100)														
<b>Markedsmæssig økonomi i alt</b> .....	<b>41,5</b>	<b>44,2</b>	<b>47,0</b>	<b>47,8</b>	<b>50,5</b>	<b>52,0</b>	<b>53,8</b>	<b>55,5</b>	<b>58,1</b>	<b>59,2</b>	<b>61,6</b>	<b>64,2</b>	<b>66,4</b>	<b>68,5</b>	<b>70,2</b>
Markedsmæssige byerhverv <sup>1</sup> .....	47,3	49,8	51,7	51,1	54,3	55,8	56,9	58,4	60,2	62,4	63,6	65,8	68,8	71,0	72,7
Markedsmæssige tjenesteydende erhverv <sup>1</sup> .....	46,2	47,3	51,0	48,5	51,1	53,4	53,7	55,4	57,4	56,8	58,6	60,7	62,7	65,9	67,3
<b>1 Landbrug, fiskeri og råstofudvinding</b> .....	<b>7,7</b>	<b>8,3</b>	<b>8,2</b>	<b>9,7</b>	<b>9,8</b>	<b>9,0</b>	<b>10,9</b>	<b>11,7</b>	<b>12,5</b>	<b>13,1</b>	<b>15,5</b>	<b>18,4</b>	<b>18,7</b>	<b>22,7</b>	<b>24,5</b>
0109 Landbrug, gartneri og skovbrug .....	11,3	11,8	11,9	14,6	13,8	12,3	15,2	16,4	17,1	18,3	21,4	24,3	23,2	30,1	31,1
0500 Fiskeri .....	48,9	52,3	38,5	39,0	54,8	61,7	60,0	72,6	91,3	91,5	99,9	93,8	95,5	93,0	92,3
1009 Råstofudvinding .....	1,1	1,9	2,3	2,0	2,5	2,6	3,5	3,0	3,1	2,3	3,9	7,8	10,0	9,0	12,0
<b>2 Industri</b> .....	<b>41,7</b>	<b>44,5</b>	<b>47,4</b>	<b>48,9</b>	<b>54,3</b>	<b>55,6</b>	<b>57,7</b>	<b>58,8</b>	<b>62,6</b>	<b>66,6</b>	<b>68,5</b>	<b>70,3</b>	<b>75,6</b>	<b>75,7</b>	<b>76,2</b>
1509 Føde-, drikke- og tobaksvarerindustri .....	43,0	45,5	45,4	47,6	52,3	50,2	57,1	57,7	62,4	66,1	67,6	68,1	70,6	68,8	72,6
1709 Tekstil- og læderindustri .....	26,5	30,1	33,0	36,4	42,6	46,6	48,2	50,0	56,6	60,9	64,1	65,1	69,8	69,2	70,9
2009 Træ-, papir- og grafisk industri .....	65,4	71,2	77,7	78,0	80,7	87,1	87,6	88,7	94,6	96,3	96,8	98,7	104,5	109,0	108,0
2309 Kemisk industri og plastindustri .....	24,9	27,4	30,2	27,8	35,4	38,4	40,6	41,3	41,2	48,6	48,7	50,5	56,9	50,7	53,8
2600 Sten-, ler- og glasindustri .....	67,1	72,7	78,3	68,6	78,3	83,5	84,5	85,1	88,4	87,4	92,4	97,7	102,0	100,4	100,2
2709 Jern- og metalindustri .....	42,6	44,4	47,2	51,4	56,6	56,4	56,2	57,2	60,7	64,1	65,8	68,0	74,2	77,2	75,3
3600 Møbelindustri og anden industri .....	60,7	63,4	70,8	71,1	69,8	75,1	75,9	78,9	84,4	93,5	100,9	103,8	112,5	116,0	115,2
<b>3 Energi- og vandforsyning</b> .....	<b>28,9</b>	<b>31,8</b>	<b>31,0</b>	<b>32,8</b>	<b>37,5</b>	<b>36,8</b>	<b>37,8</b>	<b>39,9</b>	<b>41,9</b>	<b>41,2</b>	<b>37,0</b>	<b>51,0</b>	<b>51,8</b>	<b>55,6</b>	<b>69,8</b>
<b>4 Bygge- og anlæg</b> .....	<b>72,3</b>	<b>81,0</b>	<b>73,1</b>	<b>74,5</b>	<b>74,7</b>	<b>73,1</b>	<b>76,1</b>	<b>77,1</b>	<b>71,7</b>	<b>86,1</b>	<b>86,4</b>	<b>85,7</b>	<b>88,3</b>	<b>89,4</b>	<b>93,6</b>
<b>5 Handel, hoteller og restauration</b> .....	<b>41,5</b>	<b>43,6</b>	<b>50,6</b>	<b>49,1</b>	<b>51,2</b>	<b>54,5</b>	<b>55,1</b>	<b>55,9</b>	<b>59,0</b>	<b>58,6</b>	<b>60,3</b>	<b>64,4</b>	<b>65,5</b>	<b>66,4</b>	<b>68,7</b>
5000 Autohandel, service og tankstationer .....	97,0	97,5	126,3	130,4	133,5	136,8	138,0	139,7	145,5	155,6	156,9	162,2	163,9	155,6	148,1
5100 Engroshandel undt. m. biler .....	36,4	38,4	44,2	40,5	40,8	43,6	42,3	42,9	46,8	44,1	45,6	50,8	51,9	52,5	56,4
5200 Detailh. og reparationsvirks. undt. biler .....	38,1	40,3	44,5	44,4	48,2	51,3	52,8	55,5	56,3	57,2	59,0	60,4	61,8	62,8	63,2
5500 Hoteller og restauranter .....	112,2	107,2	120,3	118,0	125,6	128,5	141,3	128,7	129,1	131,2	138,4	143,5	141,1	151,2	151,0
<b>6 Transport, post og tele</b> .....	<b>40,0</b>	<b>41,2</b>	<b>44,3</b>	<b>41,6</b>	<b>42,1</b>	<b>43,7</b>	<b>46,0</b>	<b>46,1</b>	<b>51,5</b>	<b>48,9</b>	<b>49,9</b>	<b>48,9</b>	<b>47,9</b>	<b>52,3</b>	<b>51,1</b>
6009 Transport .....	46,3	47,3	51,5	47,2	47,3	48,6	50,7	51,3	58,5	54,1	55,5	53,7	52,7	55,8	52,9
6400 Post og tele .....	26,4	27,7	28,6	29,1	30,5	32,7	35,7	34,9	36,4	37,7	38,0	38,8	37,8	44,8	47,4
<b>7 Finansiering og forretningsservice</b> .....	<b>76,1</b>	<b>80,3</b>	<b>85,3</b>	<b>84,7</b>	<b>85,9</b>	<b>90,5</b>	<b>89,5</b>	<b>91,5</b>	<b>91,6</b>	<b>86,6</b>	<b>89,0</b>	<b>88,8</b>	<b>92,0</b>	<b>92,3</b>	<b>93,0</b>
6509 Finansiering og forsikring .....	36,4	37,0	39,4	36,8	36,7	39,9	39,2	40,3	36,9	34,6	33,6	35,8	40,5	45,3	47,0
7009 Udlejning og ejendomsformidling .....	122,5	131,1	138,1	144,1	133,7	130,7	123,8	126,3	134,5	130,1	141,1	127,5	117,1	104,2	101,5
7209 Forretningsservice .....	49,5	50,9	49,1	48,2	54,1	56,5	60,1	63,3	66,8	67,6	71,9	76,1	80,7	81,3	84,8
<b>8 Offentlige og personlige tjenester</b> .....	<b>103,6</b>	<b>107,8</b>	<b>111,1</b>	<b>108,9</b>	<b>118,1</b>	<b>118,9</b>	<b>112,9</b>	<b>118,3</b>	<b>120,5</b>	<b>117,9</b>	<b>124,2</b>	<b>123,2</b>	<b>123,5</b>	<b>124,9</b>	<b>121,0</b>
heraf															
9009 Foreninger, kultur og renovation .....	68,7	71,6	72,4	73,8	77,9	78,7	84,9	88,4	91,7	93,0	98,3	98,1	100,2	104,9	103,2

<sup>1</sup> Ekskl. boliger og udlejning af erhvervsjendomme

Tabel 2.

1986	1987	1988	1989	1990	1991	1992	1993	1994	1995	1996	1997	1998	1999	2000	2001	2002	2003	2004	2005	2006*	2007*	2008*
indeks (2000=100)																						
71,2	73,8	76,8	79,6	82,9	84,9	85,9	88,0	93,7	95,0	96,1	97,2	96,0	97,3	100	99,0	99,6	102,3	104,8	106,0	107,0	103,9	100,5
73,8	76,8	80,3	82,6	85,3	86,9	87,7	88,4	94,7	95,4	96,4	98,2	97,0	98,1	100	99,1	99,8	102,8	105,3	107,0	109,1	106,9	102,6
69,9	73,6	77,4	78,9	85,0	86,8	87,6	90,4	95,6	96,2	98,1	99,3	97,2	98,1	100	99,8	100,9	103,2	105,4	107,4	107,7	105,9	101,3
27,9	28,5	30,0	35,5	39,3	40,9	44,3	55,5	62,3	67,1	73,6	81,1	82,3	89,3	100	96,3	96,1	101,4	106,7	107,6	101,4	86,0	85,7
32,9	31,1	33,4	39,8	45,6	46,0	46,5	62,1	69,9	77,0	82,2	87,2	90,5	90,6	100	99,9	94,9	106,7	106,6	98,9	96,6	71,4	88,3
72,6	72,9	70,8	77,3	62,1	58,4	88,6	98,0	102,0	84,9	78,0	98,4	92,2	100,3	100	107,7	93,8	67,8	75,2	119,0	129,0	118,6	95,2
17,3	22,9	23,0	28,9	30,6	37,7	43,6	45,4	45,7	48,8	60,8	65,2	73,3	86,9	100	92,4	107,5	99,8	118,1	118,0	110,8	93,1	88,2
74,7	74,9	76,5	81,1	79,9	81,0	81,2	81,4	91,5	91,5	88,5	95,6	95,0	96,6	100	100,1	100,8	105,0	111,1	114,6	119,9	120,3	116,7
70,2	71,3	77,3	80,4	83,4	85,7	84,8	90,0	93,8	96,9	92,7	102,5	102,5	105,9	100	104,0	95,3	97,3	106,1	103,5	99,1	104,7	104,6
64,1	63,8	68,0	72,9	72,1	77,1	78,3	75,6	79,0	84,3	89,0	96,1	94,0	98,3	100	94,7	97,4	99,4	105,2	95,5	104,4	101,5	94,4
108,7	106,6	95,4	97,7	88,9	86,8	88,1	90,3	98,2	96,2	94,1	100,4	97,2	96,5	100	96,5	98,2	105,8	117,9	129,0	129,3	129,8	119,3
60,3	63,0	56,4	60,8	61,2	57,8	61,6	55,7	64,2	67,3	68,7	80,5	83,0	93,2	100	97,2	89,8	91,8	93,4	106,5	103,7	96,2	94,5
107,1	98,2	90,5	102,8	96,4	88,9	90,8	80,9	95,5	92,8	95,5	101,7	96,7	97,4	100	87,7	102,0	106,7	110,6	126,1	139,7	134,9	129,0
71,5	71,9	77,5	82,6	81,4	83,2	83,2	86,7	100,1	98,7	92,4	96,5	96,9	93,9	100	102,1	107,6	112,0	115,5	113,6	125,8	130,0	125,7
103,8	99,1	105,6	111,2	111,4	125,7	112,1	95,3	113,7	105,3	100,3	103,1	95,5	98,6	100	96,8	98,8	100,5	114,8	116,7	140,0	129,1	125,9
67,3	58,9	65,0	68,9	74,2	81,6	84,9	82,7	80,7	84,4	95,9	95,3	92,4	101,5	100	115,3	110,0	116,7	123,1	116,3	122,7	102,1	98,9
94,3	105,3	112,5	113,4	106,0	105,7	105,3	93,3	97,7	99,4	103,9	94,4	98,3	99,8	100	89,7	89,8	94,6	92,3	90,4	101,0	98,4	94,4
70,6	73,0	75,4	70,6	75,6	81,2	81,7	84,3	88,5	92,9	97,2	93,7	94,2	96,5	100	98,9	99,5	100,5	102,5	105,9	107,7	104,2	97,1
138,1	109,4	106,9	103,9	106,8	97,5	96,8	99,5	112,2	113,3	112,2	102,7	107,3	101,6	100	109,2	106,8	113,6	120,9	124,0	125,2	128,1	113,3
60,5	63,7	64,8	56,1	57,6	67,6	66,5	70,9	71,9	78,1	89,5	82,4	83,1	89,5	100	97,2	98,3	98,9	99,8	102,9	104,4	102,7	94,7
64,0	68,5	70,3	70,3	82,4	85,9	91,2	94,2	102,3	105,0	101,2	105,3	104,7	102,0	100	98,2	100,2	102,4	105,6	114,5	119,5	110,3	102,5
137,9	135,7	146,9	151,2	154,0	142,0	136,9	122,5	128,3	127,8	114,7	118,3	112,9	111,4	100	98,6	100,1	92,7	91,5	86,2	86,7	84,3	85,1
51,9	59,5	64,3	68,4	73,7	72,1	75,8	73,8	81,1	86,8	90,8	92,5	86,7	94,1	100	103,6	107,2	112,8	113,2	113,8	119,2	121,2	121,6
53,5	61,5	68,2	73,6	78,1	75,9	79,7	75,0	82,8	89,4	90,5	91,8	84,0	93,2	100	101,2	100,7	102,0	102,3	100,3	106,6	107,5	106,4
48,4	55,4	56,1	57,1	64,1	63,7	67,0	70,9	77,4	81,2	91,5	94,5	93,3	95,7	100	110,3	125,8	146,4	146,6	158,3	158,6	165,2	173,2
93,2	92,6	96,4	99,3	104,8	105,8	107,2	110,8	114,3	111,0	107,7	108,8	105,7	101,1	100	97,7	97,0	99,1	101,3	101,3	97,0	93,3	90,8
52,2	50,4	55,1	62,8	67,4	71,9	74,3	73,8	80,0	76,2	82,5	91,3	96,3	94,9	100	100,7	114,4	124,3	134,5	146,8	145,9	139,8	132,6
95,1	93,4	93,4	93,1	100,2	100,3	97,3	105,2	108,7	111,5	106,5	99,3	98,2	98,1	100	95,7	91,8	89,8	90,5	86,7	80,8	79,4	78,1
88,1	92,5	100,0	104,5	111,4	109,8	112,4	114,3	117,3	108,3	100,9	112,6	106,1	102,8	100	100,6	94,3	95,7	98,6	98,7	95,4	92,8	89,5
119,6	125,6	118,3	116,8	123,9	121,9	111,8	115,7	119,0	117,2	114,0	111,1	107,0	103,7	100	96,4	94,5	91,5	90,3	89,8	88,1	91,0	86,6
112,8	115,8	105,1	106,2	116,3	111,1	112,9	115,3	118,4	119,7	115,6	110,3	106,4	104,6	100	96,5	93,8	92,3	90,8	91,8	92,7	91,9	91,9

Tabel 3. Gennemsnitlige vækstrater for arbejdsproduktiviteten fordelt på erhverv

	2004	2005	2006*	2007*	2008*	1967 -1973	1974 -1979	1980 -1987	1988 -1993	1994 -2000	2001 -2003	2004 -2008	1967 -2008
	procentvis årlig vækst					gennemsnitlig procentvis årlig vækst							
<b>Økonomien i alt</b> .....	<b>2,0</b>	<b>0,5</b>	<b>0,6</b>	<b>-1,9</b>	<b>-2,2</b>	<b>5,1</b>	<b>3,1</b>	<b>2,2</b>	<b>2,5</b>	<b>1,9</b>	<b>0,6</b>	<b>-0,2</b>	<b>2,4</b>
<b>Den markeds mæssige del af økonomien i alt</b> ..	<b>2,4</b>	<b>1,2</b>	<b>0,9</b>	<b>-2,9</b>	<b>-3,3</b>	<b>6,1</b>	<b>3,6</b>	<b>3,0</b>	<b>3,0</b>	<b>1,9</b>	<b>0,8</b>	<b>-0,3</b>	<b>2,8</b>
1 Landbrug, fiskeri og råstofudvinding .....	5,3	0,8	-5,8	-15,2	-0,4	5,4	7,4	10,9	11,7	8,8	0,5	-3,3	6,7
2 Industri .....	5,8	3,2	4,6	0,4	-3,0	7,7	4,8	2,3	1,4	3,0	1,6	2,1	3,4
3 Energi- og vandforsyning .....	5,5	-5,5	5,5	-16,8	-3,2	6,6	5,1	4,4	5,8	2,8	5,3	-3,3	3,9
4 Bygge- og anlæg .....	-2,4	-2,1	11,7	-2,6	-4,0	3,9	-0,3	4,9	-2,0	1,0	-1,8	0,0	1,3
5 Handel, hoteller og restauration .....	2,1	3,3	1,7	-3,3	-6,8	5,1	2,6	2,7	2,4	2,5	0,2	-0,7	2,4
6 Transport, post og tele .....	0,4	0,5	4,7	1,7	0,3	5,1	2,6	1,8	3,6	4,4	4,1	1,5	3,3
7 Finansiering og forretningservice <sup>1</sup> .....	4,2	2,1	-3,3	-3,8	-4,0	-4,7	1,6	8,0	6,6	-0,3	1,4	-1,0	1,7
8 Offentlige og personlige tjenester .....	-1,3	-0,5	-1,9	3,3	-4,9	5,8	1,4	0,5	-1,4	-2,1	-2,9	-1,1	0,3
<b>Byerhverv (2 til 8)<sup>1</sup></b> .....	<b>2,4</b>	<b>1,6</b>	<b>2,0</b>	<b>-2,0</b>	<b>-4,0</b>	<b>4,8</b>	<b>2,6</b>	<b>3,1</b>	<b>2,4</b>	<b>1,8</b>	<b>0,9</b>	<b>0,0</b>	<b>2,4</b>
<b>Tjenesteydende erhverv (5 til 8)<sup>1</sup></b> .....	<b>2,1</b>	<b>1,9</b>	<b>0,3</b>	<b>-1,7</b>	<b>-4,4</b>	<b>3,1</b>	<b>2,0</b>	<b>3,2</b>	<b>3,5</b>	<b>1,5</b>	<b>1,1</b>	<b>-0,4</b>	<b>2,2</b>

Anm.: Med undtagelse af *Økonomien i alter* offentlig forvaltning og service holdt ude af beregningerne.

<sup>1</sup> Eksklusive boliger og udlejning af erhvervsejendomme

#### NATIONALREGNSKAB OG BETALINGSBALANCE 2009:5

Statistiske Efterretninger  
ISSN, 1601-0930  
www.dst.dk/efterretninger

Salg: Tlf. 39 17 30 20 (hele døgnet), publsalg@dst.dk  
Abonnement for 2009: 730 kr. som pdf.  
Løssalg: 79 kr. Ekspeditionsgebyr: 15 kr. indland, 15 kr. udland

© Danmarks Statistik, Sejrøgade 11, 2100 København Ø

#### Signaturforklaring:

- Nul
- 0 Mindre end 0,5 af den anvendte enhed
- 0,0 Mindre end 0,05 af den anvendte enhed
- Tal kan efter sagens natur ikke forekomme
- .. For usikker til at kunne angives eller diskretionshensyn
- ... Oplysning foreligger ikke
- \* Foreløbige eller anslåede tal
- | Vandret eller lodret streg markerer databrud i en tidsserie.  
Oplysningerne fra før og efter databrudet er ikke fuldt sammenlignelige.  
Som følge af afrundinger kan summen af tallene i tabellerne afvige fra totalen.