

## Geografi og klima

### 1. Geografi

#### Den lange danske kystlinje

Danmark er et lille land målt i forhold til sine nærmeste naboer. Sverige er ti gange og Tyskland er otte gange større end Danmark, der har et areal på 43.560 km<sup>2</sup>. Til gengæld har vi en kystlinje, som er usædvanlig for landets størrelse. Danmark strækker sig over 7.314 km kyst, hvilket er længere end Den Kinesiske Mur. Det svarer til knap halvanden meter kyst pr. indbygger.

Et kendetegn ved Danmarks geografi er de mange øer, 407 i alt. I nævnte rækkefølge er Sjælland, Vendsyssel-Thy, Fyn, Lolland og Bornholm de største øer. Jylland (inkl. Vendsyssel-Thy) udgør 70 pct. af landets samlede areal. To tredjedele af Danmarks areal er landbrugsjord.

Det danske rige omfatter foruden Danmark de selvstyrende områder Grønland og Færøerne. Den isfri del af Grønland er næsten ti gange større end Danmark, mens Færøerne er tredive gange mindre end Danmark.

Figur 1

Fordeling af egentligt areal i Danmark samt Kongeriget Danmarks fordeling på områder



#### Danmarks natur er præget af landbrug og skov

Danmark har i årtusinder været et landbrugsland, og det har i høj grad sat præg på det danske landskab. Således består 66 pct. af landskabet af landbrugsarealer. Skove er dog også synlige i landskabet i form af forskellige former for skov, bl.a. løvskov og nåleskov. På denne måde er 12 pct. af Danmark dækket af skov. Nye opgørelser fra Skov- og Naturstyrelsen fra 2006 tyder dog på, at skove dækker op mod 14 pct. af Danmark. Det er opmålt bl.a. på baggrund af luftfotos. Af de mange skove er de største Rold Skov og Gribskov. Tilsammen dækker de 133 km<sup>2</sup>, hvilket er 2,5 pct. af de 5.294 km<sup>2</sup>, som skovene tilsammen dækker (kilde: Kort & Matrikelstyrelsen).

#### Menneskeskabt infrastruktur og bygninger fylder i landskabet

Byer, veje, jernbaner, broer og andre former for menneskeskabte overflader dækker sammenlagt 10 pct. af det danske areal. Det svarer til tre gange Færøernes areal – eller 56 pct. af Sjælland. Heraf er bymæssige bebyggelser som fx villakvarterer, lejlighedskomplekser og industri kvarterer dominerende og optager tre fjerdedele af det menneskeskabte areal.

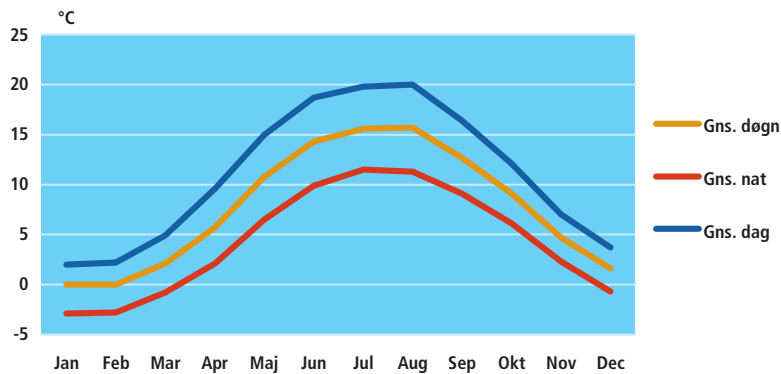
## 2. Klima

### Det regner eller sneer hver tredje dag

Det danske vejr er kendt for at være omskifteligt. Sikkert er det i hvert fald, at det regner eller sneer hver tredje dag i Danmark. Et år har nemlig i gennemsnit 121 dage med nedbør.

Figur 2

Temperaturer i Danmark (gns. 1961-1990)



Kilde: Meteorologisk Institut

Set over et år svinger den gennemsnitlige temperatur fra 0 °C i januar til 20 °C i august. Det sker, at der er store variationer i forhold til gennemsnittet. Den koldeste dag i over hundrede år var en januardag i 1982 med temperaturer på -31 °C. Den varmeste dag var en augustdag i 1975 med temperaturer på 36 °C.

### Sne syv døgn om måneden i vinterperioden

I Danmark har vi milde vintre uden store mængder sne, dog med meget regn. I gennemsnit er der syv snevejrdsdøgn hver måned i december, januar og februar. Det falder til fem snevejrdsdøgn, når vi når hen i marts, og i april er der gennemsnitligt to døgn med sne. Enkelte gange har det sneet i maj, men det bliver sjældent til mere end to timers snevejr fordelt på hele måneden.

### "... og det bliver overskyet igen i dag"

Gråvejr og mange skyer på himlen er et naturligt syn i en danskers hverdag. Skyerne dækker i gennemsnit 65 pct. af himlen på et år, men sommeren er den mindst skydækkede årstid med et gennemsnit på 57 pct. skydække.

### Ikke mange solskinstimer på et år

Danmark er et land, hvor det samlede antal solskinstimer på et år giver anledning til at nyde solen, mens den er der. I gennemsnit er der fire timers solskin om dagen, naturligvis særligt i foråret og sommeren. Fra maj til august er der over fem timers solskin om dagen. 2005 var dog anderledes med en fjerdedel flere solskinstimer set over hele året.

Tabel 1

## Danmarks areal, folketal og kystlinie 2006

	Areal km <sup>2</sup>	Folketal pr. 1. januar	Befolknings- tæthed pr. km <sup>2</sup>	Antal øer	Vandareal 1959 km <sup>2</sup>	Kystlinie 1959 km
<b>Danmark</b>	<b>43 098,31</b>	<b>5 427 459</b>	<b>125,9</b>	<b>407</b>	<b>700</b>	<b>7 314</b>
<b>Landsdele</b>						
Sjælland	7 450,59	2 289 321	307,3	99	184	1 735
Lolland-Falster	1 795,34	112 418	62,6	45	24	587
Bornholm <sup>1</sup>	588,55	43 337	73,6	9	3	141
Fyn	3 485,84	478 347	137,2	100	26	1 130
Øerne i alt	13 320,32	2 923 423	219,5	252	237	3 593
Jylland	29 777,99	2 504 036	84,1	154	463	3 721
<b>Amter</b>						
Københavns Kommune	88,25	501 158	5 678,8	2	3	92
Frederiksberg Kommune	8,77	91 855	10 473,8	•	0	•
Københavns Amt	528,26	618 529	1 170,9	3	15	121
Frederiksborg Amt	1 347,44	378 686	281,0	14	80	248
Roskilde Amt	891,42	241 523	270,9	18	7	154
Vestsjællands Amt	2 983,77	307 207	103,0	28	66	608
Storstrøms Amt	3 398,02	262 781	77,3	77	36	1 099
Bornholms Regionskommune <sup>1</sup>	588,55	43 337	73,6	9	3	141
Fyns Amt	3 485,84	478 347	137,2	100	27	1 130
Sønderjyllands Amt	3 939,12	252 433	64,1	14	119	567 <sup>2</sup>
Ribe Amt	3 131,66	224 261	71,6	4	23	207
Vejle Amt	2 996,64	360 921	120,4	10	26	264
Ringkøbing Amt	4 853,95	275 065	56,7	23	80	598
Århus Amt	4 560,73	661 370	145,0	40	77	635
Viborg Amt	4 122,51	234 896	57,0	15	90	646
Nordjyllands Amt	6 173,38	495 090	80,2	46	48	804
<b>Færøerne</b>	<b>1 398,85</b>	<b>48 223</b>	<b>34,5</b>	<b>17<sup>3</sup></b>	...	<b>1 117<sup>4</sup></b>
<b>Grønland</b>	<b>410 449,00<sup>5</sup></b>	<b>56 969<sup>6</sup></b>	<b>0,1</b>	...	...	...

Anm. 1. Danmarks sydligste punkt er Gedserodde på Falsters sydspids, 11°58'15" ø.l., 54°33'35" n.b., det nordligste ved Skagen 10°36'11" ø.l., 57°45'07" n.b., det vestligste Blåvandshuk 08°04'22" ø.l. 55°33'36" n. b. og det østligste Christiansø (Østerskær), 15°11'55" ø.l., 55°19'17" n.b. *Europæisk Datum, 1950.*

Anm. 2. De grundlæggende opmålinger er foretaget af Geodætisk Institut i perioden 1953-1959 på de daværende målebordsblade (1:20.000), jf. *Danmarks Areal* (Statistiske Meddelelser 1968:4). Arealerne er ajourført af Danmarks Statistik ved planimetrisk opmålinger på de nuværende 4 cm-kort (1:25.000).

Anm. 3. Arealerne i kol. 1 omfatter alle arealer inden for landets konturer. Fjorde og vige, der ved den ovennævnte opmåling havde fri forbindelse til havet (fx Ringkøbing fjord), indgår ikke i arealtallene.

Anm. 4. Tallene i kol. 5 og 6 er fra den i 1959 afsluttede planimetrisk opmåling og de er ikke ajourført på nyere kortmateriale. I kol. 5 indgår 4 søer og 2 inddæmmede fjorde, der hver er over 1.000 ha (10 km<sup>2</sup>) - nemlig Arreso, Esum sø, Mossø, Tissø, Saltbæk Vig og Stadil Fjord. I de danske søer er der 53 navngivne søer med et samlet areal på 1,97 km<sup>2</sup>. Kystlinien og vandarealerne er fordelt på amtskommunerne efter kommuneinddelingen 1. april 1970.

Anm. 5. Navngivne søer, vandløb mv. i sogne, der 1. april 1970 blev delt på kommuner beliggende i hvert sit amt, er medtaget under det amt, hvor den største del af sognet ligger.

<sup>1</sup> Inkl. Christiansø. <sup>2</sup> 2 Landegrænsen mod Tyskland havde ved opmålingen en længde på 67,7 km. <sup>3</sup> Beboede øer. <sup>4</sup> Opmålt 1955. <sup>5</sup> Kun den isfri del af Grønland er medtaget. Grønlands samlede areal er på 2.166.086 km<sup>2</sup>, heraf er 81 pct. dækket af indlandsis. <sup>6</sup> 1. januar 2005.

Kilde: *Danmarks geografiske yderpunkter* (Geodætisk Institut og Kort- og Matrikelstyrelsen).

🔄 Nye tal til tabellen forventes offentliggjort februar 2007.

📄 Flere tal og oplysninger findes på [www.statistikbanken.dk/02](http://www.statistikbanken.dk/02)

Tabel 2

## Danmarks administrative inddeling 2006

	Kom- mune	Kirke sogne	Told- og Skatte- regioner	Rets- kredse	Valgkredse <sup>1</sup>	
					Amts- og stor- kredse	Opstil- lings- kredse
<b>I alt</b>	<b>270</b>	<b>2 122</b>	<b>27</b>	<b>82</b>	<b>17</b>	<b>103</b>
<b>Øerne</b>	<b>129</b>	<b>891</b>	<b>14</b>	<b>40</b>	<b>10</b>	<b>58</b>
Københavns Kommune	1	69	1	1	3 {	16
Frederiksberg Kommune	1	10	1	1		3
Københavns Amt	18	70	3 <sup>2</sup>	10	1	9
Frederiksborg Amt	19	78	2	5	1	4
Roskilde Amt	11	68	1 <sup>3</sup>	2	1	3
Vestsjællands Amt	23	167	2 <sup>3</sup>	7	1	6
Storstrøms Amt	24	182	2 <sup>3</sup>	6	1	6
Bornholms Regionskommune	1 <sup>4</sup>	22	1	1	1	2
Fyns Amt	31	225	2	7	1	9
<b>Jylland</b>	<b>141</b>	<b>1 231</b>	<b>13</b>	<b>42</b>	<b>7</b>	<b>45</b>
Sønderjyllands Amt	23	116	2	6	1	7
Ribe Amt	14	88	1	5 <sup>5</sup>	1	4
Vejle Amt	16	136	1 <sup>6,7</sup>	5 <sup>5</sup>	1	6
Ringkøbing Amt	18	143	2 <sup>7</sup>	6	1	4
Århus Amt	26	285	3	6	1	10
Viborg Amt	17	223	2 <sup>8</sup>	5 <sup>10</sup>	1	5
Nordjyllands Amt	27	240	2 <sup>9</sup>	9 <sup>10</sup>	1	9

Anm. 1. Retsvæsen: Der er 2 landsretskredse og 15 nævningekredse. Østre landsretskreds omfatter øerne og er inddelt i 9 nævningekredse. Vestre landsretskreds omfatter Jylland og er inddelt i 6 nævningekredse.

Anm. 2. I kirkelig henseende er der 10 stifter (111 provstier og 1.338 pastorater).

Anm. 3. Arbejdstilsyn: Der er 14 tilsynskredse, nemlig: Københavns og Frederiksberg kommuner der udgør 1 kreds, Roskilde og Bornholms amter der udgør en kreds, mens resten af landets 12 amter hver udgør en kreds.

Anm. 4. Arbejdsformidling: Der er 14 arbejdsformidlingskontorer, nemlig: København og Frederiksberg kommuner samt Københavns Amt der er et kontor, mens resten af landets 13 amter hver har et kontor.

Anm. 5. Der er 8 toldcentre 4 på øerne og 4 i Jylland.

Anm. 6. Skylds- og vurderingskredse hører nu under Skat.

<sup>1</sup> Ifølge Lov nr. 704 af 27. juni 2004 om valg til Folketinget. <sup>2</sup> Københavns Amt er delt på Skat København, Sydsjælland og Nordsjælland-Bornholm. <sup>3</sup> Roskilde Amt, Vestsjællands Amt og Storstrøms Amt hører til Skat Sydsjælland. <sup>4</sup> Uden Christiansø, der ikke indgår i kommuneinddelingen; øen administreres af Forsvarsministeriet.

<sup>5</sup> En del af retskreds 51, Grindsted, ligger i Vejle Amt. <sup>6</sup> Brædstrup, Gedved, Hedensted, Horsens, Juelsminde og Tørring-Uldum kommuner, Vejle Amt, hører til Skat Østjylland. <sup>7</sup> Nørre Snede Kommune, Vejle Amt hører til Skat Vestjylland. <sup>8</sup> Viborg Amt er delt på Skat Nordjylland og Østjylland. <sup>9</sup> Farsø, Hobro Nørager og Aars kommuner, Nordjyllands Amt, hører til Skat Østjylland resten hører til Skat Nordjylland. <sup>10</sup> En del af retskreds 78, Hobro, og en del af politikreds 52, Hobro, ligger i Viborg Amt.

Flere tal og oplysninger findes på [www.statistikbanken.dk/02](http://www.statistikbanken.dk/02)

Tabel 3

## Areal og folketal for landsdele og beboede øer

Kom- mune kode	Areal i ha 2006	Folketal pr. 1. januar		Kom- mune kode	Areal i ha 2006	Folketal pr. 1. januar	
		2005	2006			2005	2006
<b>Hele landet</b>	<b>4 309 831</b>	<b>5 411 405</b>	<b>5 427 459</b>	<b>Den fynske øgruppe</b>	<b>348 584</b>	<b>476 580</b>	<b>478 347</b>
<b>Den sjællandske øgruppe</b>	<b>745 059</b>	<b>2 281 142</b>	<b>2 289 321</b>	- Fyn	298 456	445 061	447 060
- Sjælland i alt	703 132	2 108 877	2 115 317	431 Avernakø	586	113	110
331 Agersø	684	238	245	492 Birkholm	92	7	10
- Amager i alt	9 629	158 224	160 064	431 Bjørnø	150	43	39
365 Bogø	1 307	1 071	1 071	421 Båge	623	36	34
331 Egholm	99	2	2	479 Drejø	426	74	69
373 Enø	340	280	284	445 Fænø	394	1	4
229 Eskilso	139	3	3	479 Hjortø	90	13	13
365 Farø	93	4	4	- Langeland	28 384	13 995	13 881
373 Gavnø	575	29	28	431 Lyø	605	138	130
331 Glæsnø	559	56	63	487 Siø	131	22	21
361 Langø	127	5	5	479 Skarø	197	37	36
365 Lindholm	7	4	4	431 Store Svelmø	27	4	0
397 Masnedø	168	156	153	475 Strynø	488	206	218
365 Møn	21 775	10 547	10 448	479 Thurø	753	3 701	3 699
301 Nekselø	223	24	26	447 Tornø	21	3	3
365 Nyord	499	50	45	479 Tåsinge	6 979	6 192	6 155
331 Omø	452	190	187	423 Æbelø	232	2	2
315 Orø	1 502	948	937	492 Ærø	8 807	6 932	6 863
185 Saltholm	1 599	4	5	81 navngivne øer	1 143	•	•
301 Sejerø	1 237	406	403	<b>Jylland</b>	<b>2 977 799</b>	<b>2 497 236</b>	<b>2 504 036</b>
101 Slotsholmen	21	21	24	- Jyske halvø	2 387 430	2 105 542	2 113 555
361 Tærø	175	3	3	- Vendsyssel-Thy	468 573	304 701	303 606
77 navngivne øer	717	•	•	773 Agerø	385	38	40
<b>Den lolland-falsterske øgruppe</b>	<b>179 534</b>	<b>113 002</b>	<b>112 418</b>	727 Alrø	751	162	161
- Lolland	124 286	68 751	68 224	- Als	31 222	51 718	51 806
- Falster	51 376	43 405	43 364	707 Anholt	2 237	161	167
363 Askø	282	55	56	545 Barsø	266	25	26
379 Fejø	1 600	611	608	851 Egholm	600	50	48
379 Femø	1 138	154	144	615 Endelave	1 308	171	177
363 Lilleø	86	14	11	563 Fanø	5 578	3 151	3 143
379 Skalø	106	9	9	783 Fur	2 229	904	912
379 Vejlø	37	1	0	813 Hirsholm	17	6	6
379 Vejro	157	2	2	619 Hjarnø	321	108	103
36 navngivne øer	465	•	•	675 Jegindø	791	507	517
<b>Den bornholmske øgruppe</b>	<b>58 855</b>	<b>43 445</b>	<b>43 337</b>	529 Kalvø	18	8	8
400 Bornholm	58 815	43 347	43 245	827 Livø	331	8	10
411 Christiansø <sup>1</sup>	25	} 98	92	805 Læsø	10 122	2 145	2 091
411 Frederikso <sup>1</sup>	4			571 Mandø	763	59	56
411 6 navngivne øer	11	•	•	773 Morsø	36 331	22 441	22 293
				531 Rømø	12 886	697	677
				741 Samsø	11 206	4 125	4 124
				503 Store Okseø	11	2	3
				727 Tunø	352	112	115
				671 Venø	646	211	211
				609 Vorsø	58	1	1
				515 Årø	566	183	180
				128 navngivne øer	2 801	•	•

Anm. Als omfatter følgende kommuner: 501, 523, 535 plus 24.857 personer af Sønderborg Kommune. - Amager omfatter følgende kommuner: 155 og 185 (ekskl. Saltholm) plus 107.207 personer af Københavns Kommune. - Falster omfatter følgende kommuner: 369 (ekskl. Toreby sogn), 375, 391 og 395. - Langeland omfatter følgende kommuner: 475 (ekskl. øen Strynø), 481 og 487 (ekskl. øen Siø). - Lolland omfatter følgende kommuner: 355, 359, 363 (ekskl. øerne Askø, og Lilleø), Toreby sogn af Nykøbing F. Kommune, 367, 371, 379 (ekskl. øerne Fejø, Femø, Skalø, Vejlø og Vejro, 381, 383 og 387. Vendsyssel-Thy omfatter følgende kommuner: 675 (ekskl. øen Jegindø), 765, 785, 787, 803, 805, 807, 811, 813 (ekskl. Hirsholm), 817, 819, 821, 829, 835, 839, 841, 847, 849 plus 37.871 personer af Aalborg Kommune, Aggersborg sogn 495 personer af Løgstør Kommune.. I alt 328 navngivne øer er uden beboere.

<sup>1</sup> Uden for kommuneinddelingen, administreres af Forsvarsministeriet.

📅 Nye tal til tabellen forventes offentliggjort marts 2007.

📄 Flere tal og oplysninger findes på [www.statistikbanken.dk/02](http://www.statistikbanken.dk/02)

Tabel 4

Arealdekke<sup>1</sup>

	Km <sup>2</sup>	Pct.
<b>Samlet areal</b>	<b>43 560,76</b>	<b>100,00</b>
<b>Kunstige overflader</b>	<b>4 246,46</b>	<b>9,75</b>
Bymæssige strukturer, industrielle og kommercielle enheder <sup>2</sup>	3 154,63	7,24
Motorvej	43,96	0,10
Motortrafikvej	9,10	0,02
Vej bredere end 6 meter	269,02	0,62
Vej 3 – 6 meter	551,58	1,27
Jernbane	58,22	0,13
Bro	0,02	0,00
Dæmning	2,64	0,01
Landingsbane	3,31	0,01
Råstofområde	19,94	0,05
Teknisk areal	17,46	0,04
Kirkegård	6,96	0,02
Sportsanlæg	52,18	0,12
Rekreativt område	57,44	0,13
<b>Landbrugsarealer</b>	<b>28 897,85</b>	<b>66,34</b>
Landbrug	28 615,01	65,69
Gartneri	33,87	0,08
Græsarealer	155,18	0,36
Græs i byområder	93,72	0,22
Blandet landbrug og natur	0,07	0,00
<b>Skov og tørre natur-typer</b>	<b>6 788,32</b>	<b>15,58</b>
Skov	1 829,48	4,20
Løvskov	1 309,40	3,01
Nåleskov	2 147,34	4,93
Blandet skov	7,98	0,02
Overdrev	391,92	0,90
Hede	981,76	2,25
Sand/klit	51,21	0,12
Anden overflade med ringe vegetation	69,23	0,16
<b>Vådområder</b>	<b>2 274,89</b>	<b>5,22</b>
Eng	808,89	1,86
Vådområde	205,66	0,47
Mose	875,60	2,01
Strandeng	384,74	0,88
<b>Søer og vandløb</b>	<b>670,59</b>	<b>1,54</b>
Sø	616,49	1,42
Vandløb bredere end 8 – 12 meter	49,42	0,11
Sø-rørskov	0,34	0,00
Dambrug	4,34	0,01
<b>Uklassificeret</b>	<b>682,65</b>	<b>1,57</b>

Anm. Datagrundlaget er arealanvendelseskortet i Miljøministeriets Areal Informations System. Yderligere information på [www.dmu.dk](http://www.dmu.dk). Tallene er en revision (ikke en opdatering) af de indsamlede data. Revisionen er foretaget af Danmarks Miljøundersøgelser i 2001. Klassifikation er baseret på den trecifrede *CORINE land cover nomenclature*, idet der er tilføjet et fjerde ciffer til nationalt brug.

<sup>1</sup> Tallene er baseret på forskellige datakilder der dækker perioden fra ultimo 1980'erne til medio 1990'erne. <sup>2</sup> Omfatter bykerne, lav bebyggelse, høj bebyggelse, bebyggelse i åbent land og industri. Veje er ikke omfattet.

Kilde: Danmarks Miljøundersøgelser.

**Tabel 5 Danmarks femten største søer**

Navn	Beliggenhed	1980-89 1999-2002		Navn	Beliggenhed	1980-89 1999-2002	
		km <sup>2</sup>				km <sup>2</sup>	
Arresø	Sjælland	39,5	39,5	Søndersø	Lolland	8,5	8,4
Esrum sø	Sjælland	17,4	17,4	Tystrup sø	Sjælland	...	6,7
Stadil Fjord <sup>1</sup>	Vestjylland	18,5	17,3	Tømmerby Fjord	Nordjylland	...	6,0
Mossø	Østjylland	16,6	16,6	Vejlen/Ulvedyb	Nordjylland	...	5,9
Saltbæk vig <sup>1</sup>	Sjælland	15,6	16,1	Julsø	Østjylland	...	5,8
Tissø	Sjælland	12,7	12,7	Tange sø	Vestjylland	5,5	5,5
Furesø	Sjælland	9,3	9,3	Lund Fjord	Nordjylland	5,4	5,1
Skanderborg sø	Østjylland	8,0	8,6				

Anm. 1980–89: Arealerne er opgjort på baggrund af koordinatsætning af Geodætisk Instituts 4 cm kort i seneste udgave frem til 1988–89. Opmålingsgrundlaget spænder over reviderede ældre kort, hvor revisionsgraden er ukendt, til fotogrametriske nyopmålte kort. Benævnte søer er søer, der er navngivet på målebordsbladene.

<sup>1</sup> Brakvandsområde.

Kilde: Kort- og Matrikelstyrelsen.

**Tabel 6 Meteorologiske forhold. Temperatur og graddage**

	Jan.	Feb.	Marts	April	Maj	Juni	Juli	Aug.	Sept.	Okt.	Nov.	Dec.	Året
<b>Maximumtemperatur<sup>1</sup></b>													
1874-2005 Temp.	12,4	15,8	22,2	28,6	32,8	35,5	35,3	36,4	32,3	24,1	18,5	14,5	36,4
Målt i året	<i>2005</i>	<i>1990</i>	<i>1990</i>	<i>1993</i>	<i>1892</i>	<i>1947</i>	<i>1941</i>	<i>1975</i>	<i>1906</i>	<i>1978</i>	<i>1968</i>	<i>1953</i>	<i>1975</i>
2005	12,4	9,6	15,6	21,1	30,7	29,2	30,8	28,0	27,3	20,7	16,7	10,7	30,8
<b>Gns. dagtemperatur</b>													
Normal (1961-1990)	2,0	2,2	4,9	9,6	15,0	18,7	19,8	20,0	16,4	12,1	7,0	3,7	10,9
2005	5,7	2,5	4,7	11,7	14,8	17,9	21,2	19,3	18,5	14,8	8,6	4,6	12,0
<b>Middeltemperatur</b>													
Normal (1961-1990)	0,0	0,0	2,1	5,7	10,8	14,3	15,6	15,7	12,7	9,1	4,7	1,6	7,7
2005	3,7	0,3	1,5	7,6	10,8	14,1	17,3	15,5	14,5	11,1	6,3	2,7	8,8
<b>Gns. nattemperatur<sup>2</sup></b>													
Normal (1961-1990)	-2,9	-2,8	-0,8	2,1	6,5	9,9	11,5	11,3	9,1	6,1	2,3	-0,7	4,3
2005	1,5	-2,1	-2,0	3,8	7,0	10,3	13,7	11,9	10,4	7,5	3,7	0,3	5,5
<b>Minimumtemperatur<sup>1</sup></b>													
1874-2005 Temp.	-31,2	-29,0	-27,0	-19,0	-8,0	-3,5	-0,9	-2,0	-5,6	-11,9	-21,3	-25,6	-31,2
Målt i året	<i>1982</i>	<i>1942</i>	<i>1888</i>	<i>1922</i>	<i>1900</i>	<i>1936</i>	<i>1903</i>	<i>1885</i>	<i>1886</i>	<i>1880</i>	<i>1973</i>	<i>1981</i>	<i>1982</i>
2005	-10,6	-13,3	-20,2	-4,9	-1,6	0,4	7,1	4,1	-2,2	-2,8	-7,3	-9,0	-20,2
<b>Graddage</b>													
Normal (1971-1990)	516	473	452	339	186	...	...	...	136	251	361	461	3 175
2005	410	466	479	282	193	(96)	(23)	(55)	92	181	321	442	2 856

Anm. Som grundlag for beregningen af de anførte månedlige landsgennemsnit er benyttet de daglige målinger ved et antal velfordelte stationer – som hovedregel ca. 30 stationer. Ved beregning af årsværdien kan der være taget hensyn til decimaler, som ikke indgår i tabellens månedsgennemsnit. Normalerne er gennemsnit for en årrække, i reglen 30 år, og angiver de forventede tal for henholdsvis januar, februar osv.

<sup>1</sup> På et maximum/minimumtermometer registreres den højeste/laveste temperatur i døgnet blandt samtlige ca. 60 stationer. *Maximumtemperatur/Minimumtemperatur* i årene 1874-2005 er fundet ved at udtage den højeste/laveste temperatur blandt samtlige ca. 60 stationer (ca. 100 før 1960). Målt i året er det seneste år, hvor pågældende temperatur er forekommet. <sup>2</sup> Den gns. dagtemperatur/gns. nattemperatur er et beregnet gennemsnit for 30 stationer af den højeste/laveste daglige temperatur. *Middeltemperaturen* beregnes ud fra 3 daglige eller 8 daglige observationer afhængig af målested. 3 daglige aflæsninger dækker ikke døgnet ligeligt, således som 8 aflæsninger gør, derfor korrigeres disse. *Graddage* anvendes som et omtrentlig mål for opvarmningsbehovet i fyringssæsonen (1. september – 31. maj). Graddagetallet for sommermånederne er anført i parentes, idet der normalt ikke medregnes graddage for sommeren. Af samme årsag er der heller ikke beregnet normaler for sommermånederne. Graddage er skyggetemperaturdage, og de opgives som et gennemsnit for hele landet. Graddagetallet fremkommer som summen af de enkelte måneders graddage. Graddagetallets størrelse omregnet i procent i forhold til normalen angiver forbruget i den enkelte fyringssæson.

Kilde: Danmarks Meteorologiske Institut.

🌱 Nye tal til tabellen forventes offentliggjort marts 2007.

Tabel 7

## Meteorologiske forhold. Nedbør, soltimer, tryk og vind m.m. 2005

	Jan.	Feb.	Marts	April	Maj	Juni	Juli	Aug.	Sept.	Okt.	Nov.	Dec.	Året
mm													
<b>Nedbør</b>													
Normal (1961-1990)	57	38	46	41	48	55	66	67	73	76	79	68	712
Hele landet	64	44	43	30	61	53	94	54	29	57	71	49	647
Kbh. Komm., Frb.Komm., Kbh. Amt, Fr.borg Amt, samt Roskilde Amt	47	42	36	10	54	52	88	38	14	55	36	51	523
Vestsjællands Amt	35	40	32	17	45	55	67	29	18	49	39	39	465
Storstrøm Amt	38	51	40	16	42	54	86	45	17	44	33	59	525
Bornholms Regionskommune	56	68	58	4	44	24	62	72	39	31	42	52	552
Fyns Amt	54	44	34	27	40	57	108	40	23	60	49	51	587
Sønderjyllands Amt	67	51	55	45	68	55	111	62	30	71	70	57	742
Ribe Amt	72	48	54	45	77	46	119	69	35	72	103	60	800
Vejle Amt	75	54	43	44	74	49	121	41	21	60	68	55	705
Ringkøbing Amt	86	38	46	34	66	47	83	70	48	59	114	42	733
Århus Amt	59	42	35	26	60	51	96	44	28	56	60	45	602
Viborg Amt	79	38	40	26	64	49	84	53	30	53	95	38	649
Nordjyllands Amt	63	35	36	21	63	65	79	61	37	48	76	41	625
pct.													
<b>Fugtighedsgrad, hele landet<sup>1</sup></b>													
Normal (1961-1990)	91	90	87	80	75	77	79	79	83	87	89	90	84
2005	86	86	83	75	79	78	80	81	81	86	88	89	83
<b>Skydække, hele landet<sup>2</sup></b>													
Normal (1961-1990)	76	72	68	61	57	58	59	55	60	67	70	74	65
2005	69	71	61	53	62	61	68	61	55	46	69	73	62
<b>Soltimer, hele landet<sup>3</sup></b>													
Normal (1961-1990)	43	69	110	162	209	209	196	186	128	87	54	43	1 495
2005	73	86	178	219	213	243	190	181	181	162	64	56	1 846
hPa													
<b>Middellufttryk ved havoverfladen</b>													
Ålborg	1 008	1 018	1 016	1 015	1 013	1 015	1 012	1 013	1 017	1 019	1 011	1 013	1 014
Københavns Lufthavn	1 011	1 017	1 016	1 016	1 014	1 016	1 012	1 014	1 018	1 021	1 013	1 013	1 015
m/sek													
<b>Hyppest vindretning<sup>4</sup></b>													
Normal (1961-1990)	V19	Ø18	V22	V20	V20	V29	V35	V28	V28	V22	V22	V23	V24
2005	SV30	NØ25	Ø26	Ø28	V33	V32	V32	V36	SV20	SØ36	SV29	V22	V22
<b>Middelvindhastighed</b>													
Normal (1961-1990)	7	6	6	6	5	5	5	5	6	6	7	7	6
2005	7	6	5	5	5	5	4	5	4	5	5	6	5

Anm. Nedbøren angives ved den højde, hvortil vandet ville stige på en tænkt plan flade, hvor det ikke kunne løbe bort eller fordampe. For amterne er de anførte tal et gennemsnit for ca. 100 velfordelte stationer, idet summeringen for måned og år er foretaget med hensyntagen til decimalerne. For de enkelte amter er der desuden taget hensyn til arealet. Se i øvrigt anm. til tabel om temperatur og graddage. Hvor der står "Hele landet" er tallet ekskl. Bornholm.

Lufttrykket er vægten af den luftstøbe, som hviler på 1 cm<sup>2</sup> af en vandret flade. Måles i hPa = hektopascal = millibar.

<sup>1</sup> *Fugtigheden* angiver i procent forholdet mellem de tilstedeværende vanddamp i luften og den mængde, ved hvilken luften ville være mættet ved den pågældende temperatur. <sup>2</sup> *Skydækket* angiver hvor mange procent af himlen, der er dækket med skyer. I 2005 er der beregnet nye normaler for Skydække baseret på 7 stationer, således at normaltallene mere er i overensstemmelse med de faktiske forhold end tidligere. <sup>3</sup> *Soltimerne* (klart solskin dvs. 200 watt pr. m<sup>2</sup>). DMI observerer nu antallet af solskinstimer ved hjælp af globalstrålingsmåling i stedet for ved hjælp af solautograf. Den nye metode er mere præcis, men betyder samtidig at nye og gamle solskinstimemålinger ikke direkte kan sammenlignes: De nye værdier er typisk lavere om sommeren og højere om vinteren end de gamle. <sup>4</sup> *Vindhypigheden* angiver den procentvise fordeling af de daglige observationer på de 8 vindretninger og vindstille < betyder mindre end 0,5 %.

Kilde: Danmarks Meteorologiske Institut.

🌱 Nye tal til tabellen forventes offentliggjort marts 2007.



Tabel 8

## Meteorologiske forhold. Døgnoplysninger 2005

	Jan.	Feb.	Marts	April	Maj	Juni	Juli	Aug.	Sept.	Okt.	Nov.	Dec.	Året
<b>Antal døgn i måneden, hele landet</b>													
<b>Sommerdage (maks. &gt;25°)</b>													
Normal (1961-1990)	0,0	0,0	0,0	0,0	0,2	1,9	2,6	2,3	0,1	0,0	0,0	0,0	7,2
2005	0,0	0,0	0,0	0,0	0,9	1,4	4,5	1,9	1,1	0,0	0,0	0,0	9,8
<b>Isdøgn (maks. &lt;0°)</b>													
Normal (1961-1990)	8,6	7,5	2,2	0,1	0,0	0,0	0,0	0,0	0,0	0,0	0,6	4,0	23,0
2005	1,3	4,6	4,0	0,0	0,0	0,0	0,0	0,0	0,0	0,0	0,0	1,4	11,2
<b>Frostdøgn (min. &lt;0°)</b>													
Normal (1961-1990)	19,0	19,0	15,0	6,6	0,7	<	0,0	0,0	0,2	1,8	7,3	15,0	84,0
2005	9,9	21,5	18,9	3,2	0,1	0,0	0,0	0,0	0,3	1,9	7,9	14,3	78,0
<b>Tågedøgn</b>													
Normal (1961-1990)	10,0	9,1	8,7	7,7	7,0	7,2	6,8	9,0	8,7	10,0	7,7	8,9	101,0
2005	5,3	6,7	9,1	4,5	6,6	6,1	7,0	9,1	11,6	17,0	9,2	10,1	102,1
<b>Nedbørdøgn (R <sup>3</sup> 0,1 mm)</b>													
Normal (1961-1990)	17,0	13,0	14,0	12,0	12,0	12,0	13,0	13,0	15,0	16,0	18,0	17,0	171,0
2005	19,9	12,9	12,8	9,6	18,2	10,4	15,1	12,0	9,6	10,4	18,7	20,2	169,8
<b>Store nedbørdøgn (R <sup>3</sup> 10 mm)</b>													
Normal (1961-1990)	1,1	0,5	0,7	0,7	1,1	1,5	1,8	1,8	2,0	2,2	2,0	1,6	17,0
2005	0,9	1,1	0,9	0,3	1,1	1,4	3,4	1,7	0,4	2,4	1,8	0,7	16,1
<b>Snedøgn</b>													
Normal (1961-1990)	7,7	6,4	5,0	2,0	0,1	0,0	0,0	0,0	0,0	0,1	2,3	6,2	30,0
2005	4,1	8,4	5,6	0,1	0,0	0,0	0,0	0,0	0,0	0,0	2,0	5,4	25,6
<b>Hyppeghed af blæst i pct.</b>													
Normal (1961-1990)	15	11	13	8	6	5	5	5	9	12	15	15	10
2005	22	8	4	3	2	3	2	2	3	3	8	8	6
<b>Tordendøgn</b>													
Normal (1961-1990)	0,3	0,1	0,1	0,5	1,8	2,7	3,2	3,0	1,8	0,8	0,5	0,2	15,0
2005	0,7	0,3	0,0	0,3	4,7	1,9	5,0	2,6	2,0	0,0	0,0	0,0	17,4

Anm. 1 *Sommerdage* er dage, hvor den højeste temperatur er over 25° celsius. *Isdøgn* er døgn, hvor den højeste temperatur er under 0° celsius. *Frostdøgn* er døgn, hvor den laveste temperatur er under 0° celsius. *Tågedøgn* er døgn, hvor der er observeret tåge omkring stationen. *Nedbørdøgn* er døgn med nedbør på 0,1 mm eller mere. *Store nedbørdøgn* er døgn med nedbør på 10 mm eller mere. *Snedøgn* er døgn med snefald på 0,1 mm eller mere målt efter smeltning. *Blæst* er vindhastigheder på 10,8 m/sek. eller derover, målt ved kyststationer. *Tordendøgn* er et for hele landet beregnet gennemsnit af de enkelte stationers tordendøgn. Når antal døgn er under 10 kan tiendedelene medtages.

< betyder mindre end 0,1 men større end 0,0.

Anm. 2 Som grundlag for beregningen af de anførte månedlige landsgennemsnit er benyttet de daglige målinger ved et antal velfordelte stationer – som hovedregel ca. 30 stationer. Ved beregning af årsværdien kan der være taget hensyn til decimaler, som ikke indgår i tabellens månedsgennemsnit. Normalerne er gennemsnit for en årrække, i reglen 30 år, og angiver de forventede tal for henholdsvis januar, februar osv. I 2005 er der beregnet nye normaler for Tågedøgn, Snedøgn og Tordendøgn baseret på 7 stationer, således at normaltallene mere er i overensstemmelse med de faktiske forhold end tidligere.

Kilde: Danmarks Meteorologiske Institut.

📌 Nye tal til tabellen forventes offentliggjort marts 2007.

Tabel 9

## Status over Danmarks flora og fauna

1997-2005	Totale antal kendte arter	Listede arter i alt		Forsvundne arter <sup>1</sup>	Særligt beskyttelseskrævende arter		
		antal	pct.		Akut truede arter <sup>2</sup>	Sårbare arter <sup>3</sup>	Sjældne arter <sup>4</sup>
<b>I alt</b>	<b>10 598</b>	<b>3 142</b>	<b>30</b>	<b>343</b>	<b>611</b>	<b>997</b>	<b>1 191</b>
<b>Flora</b>							
<b>Svampe og laver</b>	<b>3 950</b>	<b>1 452</b>	<b>37</b>	<b>112</b>	<b>268</b>	<b>453</b>	<b>619</b>
Svampe	3 000	878	29	31	157	248	442
Laver	950	574	60	81	111	205	177
<b>Karplanter</b>	<b>1 050</b>	<b>220</b>	<b>21</b>	<b>23</b>	<b>36</b>	<b>66</b>	<b>95</b>
<b>Fauna</b>							
<b>Insekter</b>	<b>5 289</b>	<b>1 359</b>	<b>26</b>	<b>190</b>	<b>285</b>	<b>450</b>	<b>434</b>
Døgnfluer	42	20	48	5	8	4	3
Slørvinger	25	10	40	2	2	3	3
Guldsmede	50	21	42	4	4	7	6
Bredtæger	56	15	27	0	2	7	6
Vårfluer	168	54	32	10	3	12	29
Biller	3 674	964	26	144	233	328	259
Dagsommerfugle	73	36	49	9	8	18	1
Natsommerfugle	900	141	16	13	12	45	71
Køllesværmere	8	5	63	1	1	3	0
Svirrefluer	269	86	32	2	10	21	53
Kvægmyg	24	7	29	0	2	2	3
<b>Hvirveldyr</b>	<b>309</b>	<b>111</b>	<b>36</b>	<b>18</b>	<b>22</b>	<b>28</b>	<b>43</b>
Ferskvandsfisk	38	15	39	2	5	1	7
Padder	14	5	36	0	1	3	1
Krybdyr	7	2	29	2	0	0	0
Fugle	200	74	37	14	15	14	31
Pattedyr	50	15	30	0	1	10	4

Anm. Danmarks Miljøundersøgelser er i 2005 i gang med at revidere Rødlisten. (Rødliste vil sige at vurdere plante- og dyrearters risiko for at uddø).

<sup>1</sup> Arter som anses for at være forsvundne fra Danmark efter 1850. <sup>2</sup> Arter som anses for at være i fare for at forsvinde fra Danmark i nær fremtid, hvis de negative faktorer, der for tiden påvirker dem, fortsat får lov at virke. <sup>3</sup> Arter som kan forventes at blive direkte truede i Danmark i nær fremtid, hvis de negative faktorer, der for tiden påvirker dem, fortsat får lov at virke. <sup>4</sup> Arter med så små eller få bestande, at de er særligt følsomme for tilfældige, menneskeskabte eller naturlige svingninger samt uagtsomhed.

Kilde: Skov- og Naturstyrelsen.

Flere tal og oplysninger findes <http://redlist.dmu.dk>

Tabel 10

## Ynglepar af de 20 mest almindelige fugle i Danmark 2005

Nr.	Art	Antal ynglende par	Udviklingstendens
1	Solsort	2 000 000 – 2 500 000	Stigende
2	Bogfinke	1 500 000 – 2 000 000	Stabil
3	Sanglærke	1 100 000 – 1 300 000	Faldende
4	Musvit	700 000 – 1 000 000	Stabil
5	Gråspurv	500 000 – 1 000 000	Faldende
6	Grønirisk	500 000 – 700 000	Stigende
7	Stær	400 000 – 600 000	Faldende
8	Løvsanger	400 000 – 600 000	Faldende
9	Gulspurv	400 000 – 600 000	Faldende
10	Skovspurv	400 000 – 600 000	Stigende
11	Gærdesmutte	300 000 – 500 000	Svingende
12	Tornsanger	300 000 – 450 000	Stabil
13	Munk	300 000 – 450 000	Stigende
14	Ringdue	250 000 – 300 000	Stigende
15	Gransanger	200 000 – 300 000	Stigende
16	Rødhals	200 000 – 300 000	Svingende
17	Sangdrossel	200 000 – 300 000	Stabil
18	Husskade	200 000 – 300 000	Stabil
19	Blåmejse	200 000 – 250 000	Stabil
20	Landsvale	200 000 – 250 000	Faldende

Kilde: Henning Heldbjerg (2006): Udviklingstendenser for bestande af almindelige fuglearter i Danmark 1975-2004. Dansk Ornitologisk Forening.

Flere tal og oplysninger findes på [www.dof.dk](http://www.dof.dk)

Tabel 11

## Ynglepar af de 20 mest sjældne fugle i Danmark 2005

Nr.	Art	Antal ynglende par	Tendens siden 1970
1	Perleugle	0-1	Svingende
2	Dværgmåge	0-1	Svingende
3	Hvid stork	1	Faldende
4	Fiskeørn	1	Svingende
5	Vandstær	1	Svingende
6	Toplærke	1-2	Faldende
7	Sangsvane	2	Stigende
8	Vandrefalk	2	Stigende
9	Hjejle	2	Faldende
10	Sandterne	2	Faldende
11	Mallemuk	2-4	Uændret
12	Markpiber	2-4	Faldende
13	Kongeørn	3	Stigende
14	Mosehornugle	3	Faldende
15	Drosselrørsanger	4-5	Faldende
16	Sorthovedet måge	7	Stigende
17	Rødhovedet and	12	Stigende
18	Havørn	12	Stigende
19	Lærkefalk	15-19	Svingende
20	Skestork	21	Stigende

Anm. En fugl betragtes først som etableret dansk ynglefugl, når den har ynglet i minimum 5 sammenhængende år. Beskyttelsen af de vilde fugle er reguleret efter jagt- og vildtforvaltningsloven samt naturbeskyttelsesloven.

Kilde: Dansk Ornitologisk Forening. *Truede og Sjældne Ynglefugle i Danmark 2005, Dansk Ornitologisk Forenings Tidsskrift. 100(2006) in press.*

Flere tal og oplysninger findes på [www.dof.dk](http://www.dof.dk)