

# *De nyuddannede og arbejdsmarkedet*

Thomas Michael Nielsen

DANMARKS  
**STATISTIK**



## **De nyuddannede og arbejdsmarkedet**

Udgivet af Danmarks Statistik  
November 2004  
Oplag: 700  
Danmarks Statistiks Trykkeri, København

Pris: 122,00 kr. inkl. 25 pct. moms

ISBN: 87-501-1418-2

**Adresse:**  
Danmarks Statistik  
Sejrøgade 11  
2100 København Ø

Tlf. 39 17 39 17  
Fax 39 17 39 99  
E-post: [dst@dst.dk](mailto:dst@dst.dk)  
[www.dst.dk](http://www.dst.dk)

© Danmarks Statistik 2004

Enhver form for hel eller delvis gengivelse eller mangfoldiggørelse af denne publikation, uden skriftligt samtykke fra Danmarks Statistik, er forbudt efter gældende lov om ophavsret.

Undtaget herfra er citatretten, der giver ret til at citere med angivelse af denne publikation som kilde i overensstemmelse med god skik og i det omfang, som betinges af formålet.

## Forord

I denne temapublikation sættes der fokus på de nyuddannedes forhold på arbejdsmarkedet.

Nyuddannede er på mange måder en særlig gruppe på arbejdsmarkedet. For mange nyuddannedes vedkommende vil det efter afslutningen af deres uddannelse være første gang, at de skal forsøge at opnå en fuld tilknytning til arbejdsmarkedet. Det er derfor interessant at undersøge, hvordan overgangen fra uddannelse til arbejdsmarkedet forløber for forskellige grupper af nyuddannede. Hvor mange er beskæftigede? I hvor stort omfang er de nyuddannede arbejdsløse? Hvor meget tjener nyuddannede lønmodtagere?

Det er de erhvervskompetencegivende uddannelser, der vil være i fokus, når arbejdsmarkedsforhold for nyuddannede undersøges. De vil i første omgang kunne inddeles efter niveau i erhvervsfaglige uddannelser, korte videregående uddannelser, mellemlange videregående uddannelser, bachelor, lange videregående uddannelser og forskeruddannelser. For erhvervsfaglige, mellemlange videregående og lange videregående uddannelser, der tilsammen tegner sig for mere end 90 pct. af de nyuddannede, vil de forskellige fagområder også blive sammenlignet.

Temapublikationen er opdelt i tre kapitler. Kapitel 1 er en generel introduktion til uddannelse og arbejdsmarkedet. Her vil fokus være rettet mod hele den 16-66-årige befolkning og ikke kun de nyuddannede. I underafsnit 1.3 vil de nyuddannede dog blive udskilt og defineret. Kapitel 2 er det centrale kapitel om de nyuddannede fra år 2001. For populationen af nyuddannede fra 2001 vil arbejdsmarkedsforhold i 2002 blive beskrevet. Beskæftigelsesforhold for nyuddannede er ofte meget følsomme for udsving i konjunkturer. I kapitel 3 vil det kortfattet blive beskrevet, hvordan beskæftigelse og arbejdsløshed har varieret for nyuddannede for hvert af årene i perioden 1992-2001. Kapitel 4 beskriver datagrundlaget for denne temapublikation samt en række centrale definitioner af begreber, der bliver anvendt hyppigt.

*De nyuddannede og arbejdsmarkedet* er udarbejdet i kontoret for Arbejdsmarkedsstatistik af Fuldmægtig Thomas Michael Nielsen, som man også kan rette henvendelser til med eventuelle spørgsmål på tlf. 39 17 34 78, eller som e-post til [tmn@dst.dk](mailto:tmn@dst.dk)

Danmarks Statistik, oktober 2004

Jan Plovsing / Carsten Zangenberg

## Indholdsfortegnelse

<b>1. Uddannelse og arbejdsmarkedet for de 16-66-årige ...</b>	<b>5</b>
1.1 Befolkningens uddannelse .....	5
1.2 Arbejdsmarkedsforhold og uddannelse .....	6
1.3 Introduktion til de nyuddannede .....	8
<b>2. De nyuddannede 2001 .....</b>	<b>11</b>
2.1 De nyuddannede 2001.....	11
2.2 Indvandrere og efterkommere .....	15
2.3 Erhvervsfaglige uddannelser.....	18
2.4 Mellemlange videregående uddannelser.....	25
2.5 Lange videregående uddannelser .....	31
<b>3. De nyuddannede 1992-2001 .....</b>	<b>42</b>
3.1 Beskæftigelsen for nyuddannede 1992-2001.....	43
3.2 Ledighed for nyuddannede 1992-2001 .....	45
<b>4. Datagrundlag og definitioner .....</b>	<b>49</b>
<b>Bilag.....</b>	<b>51</b>
Beskrivelse af uddannelsesgrupper	

## 1. Uddannelse og arbejdsmarkedet for 16-66-årige

I dette kapitel er fokus rettet mod hele den 16-66-årige befolkning i Danmark. Hovedformålet med denne publikation er at beskrive de nyuddannedes forhold på arbejdsmarkedet, men inden da er det relevant at gennemgå en række sammenhænge mellem uddannelse og arbejdsmarkedet for hele befolkningen. Dermed etableres også en reference-ramme, som de efterfølgende kapitler om de nyuddannede kan relateres til.

Arbejdsmarkedsstatus, ledighed og lønniveau er de tre centrale områder, hvor sammenhængen med uddannelsesniveau vil blive undersøgt nærmere. Desuden vil kapitlet indeholde en beskrivelse af, hvor stor en del af den danske befolkning, som er under uddannelse. Endelig vil grupperne af nyuddannede fra 2001 blive defineret, og deres omfang vil blive sat i relation til hele den 16-66-årige befolkning.

### 1.1 Befolkningens uddannelse

*En tredjedel har kun uddannelse på grundskoleniveau*

1. januar 2003 bestod den danske befolkning i alderen 16-66 år af 3.609.947 personer. Næsten en tredjedel havde kun en uddannelse på grundskoleniveau svarende til 1.157.175 personer. I denne gruppe befinder sig imidlertid mange unge mennesker, som lige har forladt skolen og nu er under anden uddannelse. Næsten 20 pct. af de personer, som kun har en uddannelse på grundskoleniveau, er således under anden uddannelse.

*Erhvervsfaglige uddannelser mest almindelige*

En erhvervsfaglig uddannelse er den højeste fuldførte uddannelse for 34,5 pct. af den 16-66-årige befolkning. De erhvervsfaglige uddannelser er dermed det hyppigst forekommende uddannelsesniveau.

Tabel 1. Højeste fuldførte uddannelse for 16-66-årige. 1. januar 2003

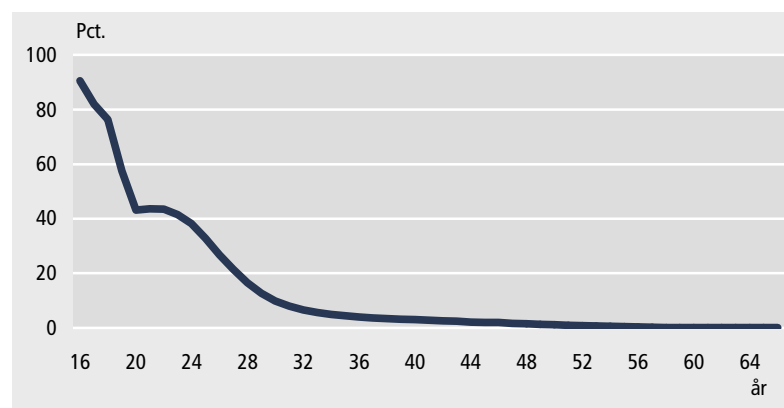
	Ikke under	Under	Alle
	uddannelse	uddannelse	
	antal personer		
<b>Alle</b> .....	<b>3 162 550</b>	<b>447 397</b>	<b>3 609 947</b>
Grundskole 8.-10. klasse .....	929 280	227 895	1 157 175
Almengymnasiale uddannelser .....	136 530	96 648	233 178
Erhvervs-gymnasiale uddannelser .....	54 374	31 393	85 767
Erhvervsfaglige uddannelser .....	1 211 233	35 702	1 246 935
Korte videregående uddannelser .....	139 698	5 601	145 299
Mellemlange videregående uddannelser	398 161	10 190	408 351
Bachelor .....	20 405	24 995	45 400
Lange videregående uddannelser .....	171 996	5 596	177 592
Forskeruddannelser .....	9 791	100	9 891
Uoplyst uddannelse .....	91 082	9 277	100 359

Videregående uddannelser opdeles i korte, mellemlange, bachelor, lange og forskeruddannelser. De mellemlange videregående uddannelser, der bl.a. omfatter folkeskolelærere og sygeplejersker, er den største gruppe blandt de videregående uddannelser. 408.351 16-66-årige havde 1. januar 2003 en mellemlang videregående uddannelse som højeste fuldførte uddannelse.

*Ca. 5 pct. har en lang videregående uddannelse*

177.592 personer i alderen 16-66 år havde en lang videregående uddannelse som højeste fuldførte uddannelse. Det svarer til 4,9 pct. af alle 16-66-årige. Uddannelseskategorien lange videregående uddannelser består af kandidatuddannelser fra universiteterne og andre højere læreanstalter. Der vil blive fokuseret særligt på de erhvervsfaglige, de mellemlange videregående og de lange videregående uddannelser i næste kapitel om de nyuddannede fra 2001.

**Figur 1 Andel af årgang under uddannelse. 2002**



*12 pct. af de 16-66-årige er under uddannelse*

Den uddannelsesmæssige status er opgjort 1. oktober 2002. På dette tidspunkt var i alt 447.397 16-66-årige under uddannelse i det formelle danske uddannelsessystem. I omfang svarer denne gruppe til 12,4 pct. af alle 16-66-årige. Kun 63.800 personer under uddannelse er 30 år eller mere. Det er således ikke overraskende hovedsageligt yngre mennesker, der er under uddannelse. Andelen af en årgang under uddannelse falder fra mere end 90 pct. for de 16-årige til under 10 pct. for de 30-årige. Blandt 40-årige var kun 3 pct. under uddannelse ultimo 2002. Knækket på kurven i figur 1 skyldes, at mange venter et eller flere år med at gå i gang med en videregående uddannelse efter afslutningen af gymnasiale uddannelser.

## 1.2 Arbejdsmarkedsforhold og uddannelse

Af tabel 1 fremgår det, at den største del af gruppen under uddannelse er personer, som kun har fuldført grundskolen eller en gymnasial uddannelse. Det er ikke overraskende, men det er et forhold, der skal tages i betragtning, når arbejdsmarkedsforhold fordelt efter uddannelsesniveau undersøges nærmere. For at få nogenlunde sammenlign-

lige grupper på tværs af forskellige uddannelsesniveauer er det derfor nødvendigt at se bort fra de personer, som er under uddannelse, når der fokuseres på forhold som arbejdsmarkedsstatus, ledighed og løn.

*Beskæftigelsen er lavest for personer, der kun har grundskole*

For den del af den 16-66-årige befolkning, der ikke er under uddannelse, er 74,6 pct. i beskæftigelse. Beskæftigelsesfrekvensen er lavest for dem, der ikke har uddannet sig efter grundskolen. Kun 58,4 pct. er her i beskæftigelse. Personer med forskeruddannelser har den højeste beskæftigelsesfrekvens med 94,8 pct. I antal personer er der imidlertid næsten 100 gange så mange personer, som kun har fuldført grundskolen i forhold til personer med forskeruddannelser.

Personer med erhvervsfaglige uddannelser er som allerede nævnt den største gruppe i antal personer. Med en beskæftigelsesfrekvens på 81,4 pct. er det den lavest rangerede gruppe, hvad angår beskæftigelse, inden for erhvervskompetencegivende uddannelser. Kun personer med enten uoplyst uddannelse, grundskole eller almengymnasiale uddannelser har lavere beskæftigelsesfrekvenser.

*Tabel 2.* **Beskæftigelses- og erhvervsfrekvenser for 16-66-årige. November 2002**

	Beskæftigelsesfrekvens	Erhvervsfrekvens	Ikke under uddannelse
	pct.		personer
<b>Alle</b> .....	<b>74,6</b>	<b>78,3</b>	<b>3 162 550</b>
Grundskole 8.-10. klasse .....	58,4	63,0	929 280
Almengymnasiale uddannelser .....	76,3	79,8	136 530
Erhvervs-gymnasiale uddannelser .....	88,0	90,9	54 374
Erhvervsfaglige uddannelser .....	81,4	84,9	1 211 233
Korte videregående uddannelser .....	84,4	88,3	139 698
Mellemlange videregående uddannelser .....	87,1	89,1	398 161
Bachelor .....	85,8	90,3	20 405
Lange videregående uddannelser .....	88,1	91,5	171 996
Forskeruddannelser .....	94,8	96,5	9 791
Uoplyst uddannelse .....	40,6	44,4	91 082

*92 pct. af de beskæftigede 16-66-årige er lønmodtagere*

Af alle beskæftigede personer mellem 16 og 66 år, som ikke er under uddannelse, er 92,3 pct. lønmodtagere. Det svarer til 2.177.986 personer. Tabel 3 viser, hvordan den gennemsnitlige samlede lønindkomst i året 2002 fordeler sig efter niveau for højeste fuldførte uddannelse. I kapitel 4 om datagrundlag og definitioner findes en beskrivelse af, hvad der indgår i det anvendte lønbegreb.

Kolonnen Løn 2002 i tabel 3 viser, hvor meget en person, der i november 2002 var lønmodtager, i gennemsnit fik i lønindkomst i løbet af hele året 2002. Det er værd at bemærke, at der for nogle personer kun vil være tale om få måneder, hvor de har modtaget løn, mens andre har været fuldtidsbeskæftigede lønmodtagere hele året. Tallet angiver som nævnt et gennemsnit for den pågældende uddannelsesgruppe, og det vil således være sammensat af personer med varierende omfang af

beskæftigelse i 2002. Fælles for alle er kun, at de er lønmodtagere i november 2002.

I tabel 3 fremgår også andelen af fuldtidsledige i 2002 for den gruppe, som var lønmodtagere i november 2002. Andelen af fuldtidsledige angiver, hvor meget en person i den pågældende befolkningsgruppe i gennemsnit var ledig i 2002. I udregningen af antallet af fuldtidsledige indgår ikke perioder, hvor en person er under aktivering.

*Tabel 3.* **Gennemsnitlig løn og andel fuldtidsledige 2002.  
Lønmodtagere november 2002**

	Løn 2002	Fuldtids- ledige	Løn- modtagere
	kr.	pct.	personer
<b>Alle</b> .....	<b>276 648</b>	<b>2,5</b>	<b>2 177 986</b>
Grundskole 8.-10. klasse .....	224 366	3,4	491 974
Almengymnasiale uddannelser .....	238 784	2,1	97 402
Erhvervsgymnasiale uddannelser .....	262 898	1,6	45 630
Erhvervsfaglige uddannelser .....	269 621	2,4	901 546
Korte videregående uddannelser .....	302 607	2,3	109 555
Mellemlange videregående uddannelser	310 558	1,5	334 772
Bachelor .....	338 570	2,3	16 678
Lange videregående uddannelser .....	429 959	2,4	138 054
Forskeruddannelser .....	459 301	1,4	9 077
Uoplyst uddannelse .....	226 196	3,0	33 298

*Løn stiger med  
uddannelsesniveau*

Lønindkomsten stiger i takt med uddannelsesniveaet. Lønmodtagere med lange videregående uddannelser og forskeruddannelser er med en samlet gennemsnitlig lønindkomst på henholdsvis 429.959 kroner og 459.301 kroner klart de mest vellønnede blandt de forskellige uddannelsesgrupper. I den anden ende findes lønmodtagere med grundskole, uoplyst uddannelse og almen gymnasial uddannelse som højeste fuldførte uddannelse. For disse tre grupper er den gennemsnitlige lønindkomst i 2002 under 240.000 kroner.

### 1.3 Introduktion til de nyuddannede

Når hele den 16-66-årige befolkning betragtes, er det klart, at der er store forskelle med hensyn til, hvornår de har afsluttet deres højeste fuldførte uddannelse. For at holde definitionen af de nyuddannede enkel, vil der her blive taget udgangspunkt i den gruppe af personer, der afsluttede deres højeste fuldførte uddannelse i kalenderåret 2001, hvor den højeste fuldførte uddannelse er opgjort 1. oktober 2002.



Tabel 4. **Personer der afsluttede deres højeste fuldførte uddannelse i 2001**

	Ikke under	Under	Alle
	uddannelse	uddannelse	
	antal personer		
<b>Alle</b> .....	<b>84 826</b>	<b>91 448</b>	<b>176 274</b>
Grundskole 8.-10. klasse .....	12 280	64 358	76 638
Almengymnasiale uddannelser .....	9 859	8 700	18 559
Erhvervsgymnasiale uddannelser .....	3 459	6 820	10 279
Erhvervsfaglige uddannelser .....	30 300	2 759	33 059
Korte videregående uddannelser .....	4 298	824	5 122
Mellemlange videregående uddannelser	14 999	814	15 813
Bachelor .....	651	6 571	7 222
Lange videregående uddannelser .....	8 264	594	8 858
Forskeruddannelser .....	716	8	724

I alt 176.274 personer afsluttede deres højeste fuldførte uddannelse i 2001. Mere end halvdelen i denne gruppe, svarende til 91.448 personer, var imidlertid under uddannelse 1. oktober 2002. De, der var under uddannelse, er hovedsageligt personer, som kun har afsluttet grundskolen, almen-gymnasiale uddannelser, erhvervsgymnasiale uddannelser eller bachelordelen af en universitetsuddannelse.

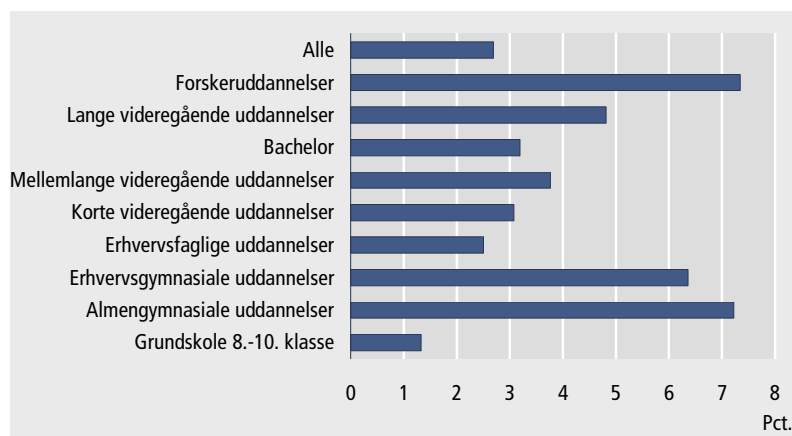
I analyserne af nyuddannedes forhold på arbejdsmarkedet vil de nyuddannede blive afgrænset til de personer, der afsluttede en erhvervs-kompetencegivende uddannelse i år 2001 og som ikke var under uddannelse 1. oktober 2002. Det er desuden et krav, at personerne var i den danske befolkning 1. januar 2003. Afgrænsningen til erhvervs-kompetencegivende uddannelser indebærer, at grundskole, almen-gymnasiale og erhvervsgymnasiale falder bort. Med disse afgrænsninger bliver bestanden af nyuddannede fra 2001 på 59.228 personer.

En stor del af de personer, der afsluttede en grundskole- eller gymnasial uddannelse i 2001, må forventes at vende tilbage til uddannelses-systemet senere. Det virker derfor rimeligt at koncentrere analysen af de nyuddannedes arbejdsmarkedsforhold om de personer, som har fået en erhvervs-kompetencegivende uddannelse i 2001. Når der ses bort fra de personer, som var under uddannelse 1. oktober 2002, er det for at sikre, at der er tale om personer, der er ude af uddannelsessystemet, når arbejdsmarkedsforholdene undersøges. For nogle uddannelsers vedkommende vil der være muligheder for at supplere en formel afsluttet uddannelse med forskellige former for overbygninger. De personer, der vælger denne vej, bør ikke betragtes som færdiguddannede, når der er fokus på tilknytning til arbejdsmarkedet. Denne problemstilling er særlig relevant for bacheloruddannelserne. Selv om en bacheloruddannelse formelt betragtes som en afsluttet uddannelse, var 91 pct. af de personer, der afsluttede en bachelor i 2001, under uddannelse 1. oktober 2002.

For den gruppe af nyuddannede fra 2001, som er tilbage efter afgrænsningerne, virker det som en plausibel antagelse, at deres mål er succes-

fuld deltagelse på arbejdsmarkedet så hurtigt som muligt efter uddannelsens afslutning.

Figur 2. **Andelen af nyuddannede fra 2001 i forhold til alle 16-66-årige med samme uddannelsesniveau. November 2002**



De nyuddannede fra 2001 udgør naturligvis kun en lille del af befolkningen. Mellem de enkelte uddannelsesniveauer er der imidlertid forskel på, hvor stor en andel gruppen af nyuddannede udgør i forhold til hele den 16-66-årige befolkning med det samme uddannelsesniveau. For de erhvervskompetencegivende uddannelser er der en tydelig tendens i retning af, at nyuddannede fra 2001 udgør en større andel jo højere uddannelsesniveau, der er tale om. For de erhvervsfaglige uddannelser er andelen af nyuddannede fra 2001 således 2,5 pct., for korte videregående er andelen 3,1 pct., for mellemlange videregående 3,8 pct., for lange videregående 4,8 pct., mens nyuddannede med forskeruddannelser fra 2001 udgjorde 7,3 pct. af alle 16-66-årige med forskeruddannelser.

## 2. De nyuddannede 2001

De 59.228 personer, som fuldførte en erhvervskompetencegivende uddannelse i 2001, og som 1. oktober 2002 ikke var under anden uddannelse, er den gruppe, som vil blive betegnet de nyuddannede fra 2001.

I kapitlets første underafsnit vil hele gruppen af nyuddannede fra 2001 blive beskrevet nærmere inden for de overordnede uddannelsesniveauer. Forhold som gennemsnitsalder ved uddannelsens afslutning, kønsfordeling, arbejdsmarkedsstatus i november 2002, løn og ledighed, vil blive undersøgt. I afsnit 2.2 ses der særligt på, hvordan nyuddannede indvandrere og efterkommere klarer sig i forhold til nyuddannede med dansk oprindelse. Endelig vil afsnit 2.3, 2.4. og 2.5 give en mere detaljeret gennemgang af fagområderne for de tre uddannelsesniveauer erhvervsfaglige, mellemlange videregående uddannelser og lange videregående uddannelser.

### 2.1 De nyuddannede 2001

*Halvdelen af de nyuddannede tog en erhvervsfaglig uddannelse*

Mere end halvdelen af de nyuddannede fra 2001 afsluttede en erhvervsfaglig uddannelse, mens en fjerdedel afsluttede en mellemlang videregående uddannelse. Den resterende fjerdedel fordeler sig mellem korte videregående uddannelser, bachelor, lange videregående uddannelser og forskeruddannelser.

*Tabel 5. Gennemsnitsalder ved uddannelsens afslutning for nyuddannede fra 2001*

	Gennemsnitsalder	Alle
	år	antal personer
<b>Alle</b> .....	<b>28,1</b>	<b>59 228</b>
Erhvervsfaglige uddannelser .....	27,2	30 300
Korte videregående uddannelser .....	27,2	4 298
Mellemlange videregående uddannelser .	29,4	14 999
Bachelor .....	26,9	651
Lange videregående uddannelser .....	29,1	8 264
Forskeruddannelser .....	33,9	716

*De nyuddannede var i gennemsnit 28,1 år*

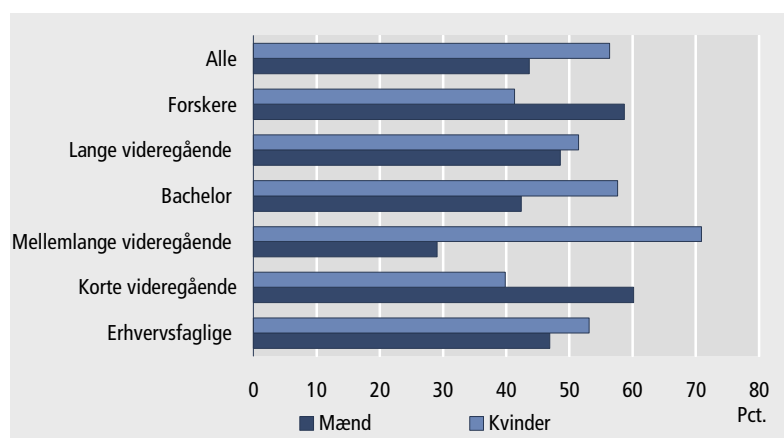
For alle nyuddannede fra 2001 var gennemsnitsalderen ved uddannelsens afslutning 28,1 år. Personer, der tog en forskeruddannelse i 2001, er med en gennemsnitsalder på 33,9 år ikke overraskende gruppen med den højeste gennemsnitsalder. Derefter følger mellemlange videregående uddannelser med 29,4 år og lange videregående uddannelser med 29,1 år. Det er interessant, at gennemsnitsalderen er højere for de mellemlange videregående uddannelser end for de lange. Pædagoger, der udgør lidt over en tredjedel af de nyuddannede fra 2001 med mellemlange videregående uddannelser, havde en gennemsnitsalder på 31

år ved deres uddannelses afslutning. Dette er en væsentlig del af forklaringen på de mellemlange videregående uddannelsers relativt høje gennemsnitsalder.

*Små aldersforskelle mellem nyuddannede på forskellige niveauer*

Alt i alt må de aldersforskelle, der findes mellem nyuddannede på forskellige uddannelsesniveauer, betegnes som relativt små. Fx er der i gennemsnit under to års forskel i alder mellem en nyuddannet med en lang videregående uddannelse og en nyuddannet med en erhvervsfaglig uddannelse. Det er en lille forskel, som umiddelbart virker overraskende. I de erhvervsfaglige uddannelser er blandt andet uddannelserne som social- og sundhedshjælper og social- og sundhedsassistent placeret. Personer, der afsluttede en af disse uddannelser i 2001, havde en gennemsnitsalder på 35,7 år. Samlet udgør social- og sundhedshjælper og social- og sundhedsassistent mere end 20 pct. af alle nyuddannede i gruppen af erhvervsfaglige uddannelser. Den høje gennemsnitsalder for personer, der afsluttede en af disse uddannelser, har derfor en stor indflydelse på den samlede gennemsnitsalder for alle nyuddannede med en erhvervsfaglig uddannelse.

Figur 3. **Kønsfordeling af nyuddannede fra 2001**



*Kvinder udgjorde 56,3 pct. af de nyuddannede*

Der er flere kvinder end mænd i gruppen af nyuddannede fra 2001. 56,3 pct. af de nyuddannede var således kvinder og 43,7 pct. mænd. Fordelt på de forskellige uddannelsesniveauer er kvinder også i overtaget inden for alle områder med undtagelse af korte videregående uddannelser og forskeruddannelser. For de mellemlange videregående uddannelser er hele 70,9 pct. af de nyuddannede kvinder og kun 29,1 pct. mænd. Det skyldes især kønsfordelingen på de pædagogiske uddannelser samt sygeplejersker.

Tabel 6. Arbejdsmarkedsstatus for nyuddannede fra 2001. November 2002

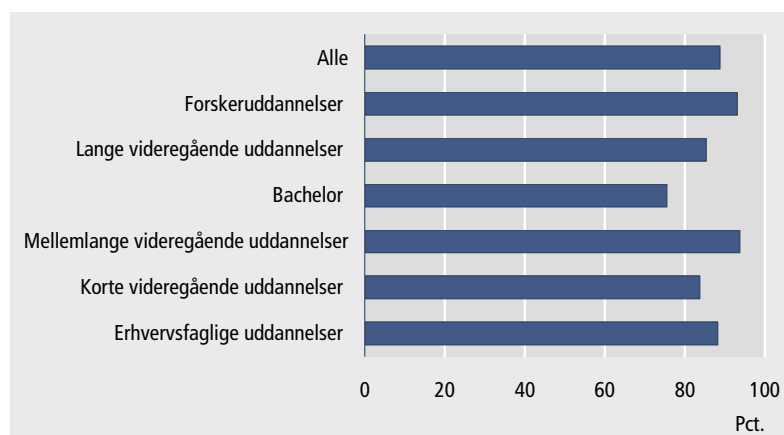
	Beskæftigede	Arbejdsløse	Uden for arbejdsstyrken	Alle	
				antal personer	
<b>Alle</b> .....	<b>52 628</b>	<b>3 300</b>	<b>3 300</b>	<b>59 228</b>	
Erhvervsfaglige .....	26 748	1 829	1 723	30 300	
Korte videregående .....	3 602	345	351	4 298	
Mellemlange videregående .....	14 062	445	492	14 999	
Bachelor .....	492	42	117	651	
Lange videregående .....	7 057	627	580	8 264	
Forskeruddannelser .....	667	12	37	716	

Anm.: Arbejdsløse er her defineret som personer, der var registrerede arbejdsløse i hele sidste uge af november 2002.

*88,9 pct. af de nyuddannede var i beskæftigelse i november 2002*

52.628 af de nyuddannede fra 2001 var i beskæftigelse i november 2002. Det svarer til en beskæftigelsesfrekvens på 88,9 pct. For alle de forskellige uddannelsesniveauer er det de mellemlange videregående uddannelser, der med 93,8 pct. i beskæftigelse har den højeste beskæftigelsesfrekvens. Bachelor er den uddannelsesgruppe, hvor der er færrest i beskæftigelse. Kun 75,6 pct. af de personer, der afsluttede en bachelor uddannelse i 2001 og som ikke var under uddannelse 1. oktober 2002, var i november 2002 i beskæftigelse. Også personer med lange videregående uddannelser ligger med en beskæftigelsesfrekvens på 85,4 pct. under gennemsnittet for alle nyuddannede.

Figur 4. Beskæftigelsesfrekvenser for nyuddannede fra 2001



Næsten alle de nyuddannede fra 2001, som november i 2002 var i beskæftigelse, var lønmodtagere i deres hovedbeskæftigelse. Kun 761 personer svarende til 1,5 pct. af de nyuddannede beskæftigede var selvstændige.

Tabel 7. **Beskæftigede opdelt på lønmodtagere og selvstændige. Nyuddannede fra 2001**

	Løn-	Selv-	Beskæftigede i alt
	modtagere	stændige	
	antal personer		
<b>Alle</b> .....	<b>51 867</b>	<b>761</b>	<b>52 628</b>
Erhvervsfaglige uddannelser .....	26 354	394	26 748
Korte videregående .....	3 500	102	3 602
Mellemlange videregående ..	13 946	116	14 062
Bachelor .....	477	15	492
Lange videregående .....	6 935	122	7 057
Forskeruddannelser .....	655	12	667

De 51.867 lønmodtagere opnåede i gennemsnit en samlet lønindkomst på 231.343 kroner i år 2002. Bachelorer er den uddannelsesgruppe, hvor lønmodtagere havde den klart laveste løn med 174.743 kroner i gennemsnit. Det antyder, at mange bachelorer kun midlertidigt er ude af uddannelsessystemet og derfor har et løst forhold til arbejdsmarkedet. Bortset fra bachelorer er lønindkomsten stigende med uddannelsesniveaut. De 655 personer, der afsluttede en forskeruddannelse i år 2001 topper med en gennemsnitlig lønindkomst på 375.728 kroner. Derefter følger de lange videregående uddannelser med 279.874 kroner. Et lavt ledighedsniveau er med til at trække den gennemsnitlige løn i 2002 op for forskeruddannede. Ingen andre grupper af nyuddannede, som var lønmodtagere i november 2002, har således lavere andel af fuldtidsledige end de forskeruddannedes 3,4 pct. Blandt lønmodtagere i november 2002 var ledigheden i år 2002 højest for nyuddannede med lange videregående uddannelser. Denne gruppes ledighed svarede i 2002 til 10,4 pct. fuldtidsledige.

Tabel 8. **Gennemsnitlig årlig lønindkomst og andel fuldtidsledige 2002. Nyuddannede fra 2001, som var lønmodtagere november 2002**

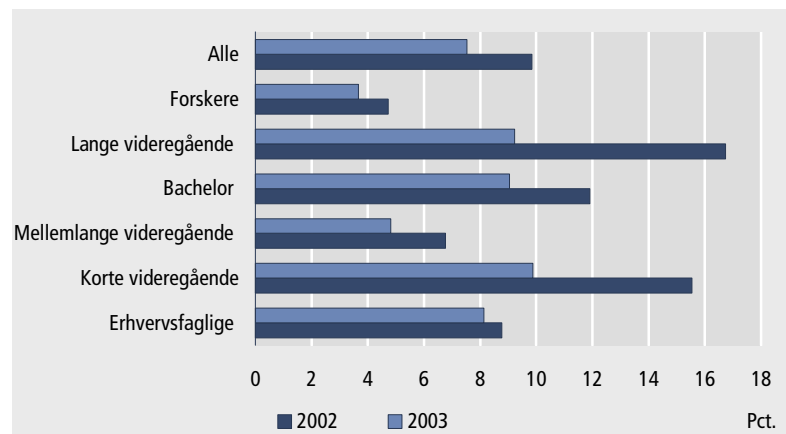
	Løn	Fuldtids-
	2002	ledige
	kr.	pct.
<b>Alle</b> .....	<b>231 324</b>	<b>6,2</b>
Erhvervsfaglige uddannelser .....	212 037	5,6
Korte videregående uddannelser .....	230 310	9,5
Mellemlange videregående uddannelser ..	239 035	4,7
Bachelor .....	174 743	6,8
Lange videregående uddannelser .....	279 874	10,4
Forskeruddannelser .....	375 728	3,4

Det skal bemærkes, at tallene for fuldtidsledige i tabel 8 kun omfatter de personer, der var lønmodtagere i november 2002. De skal derfor ikke betragtes som andelen af fuldtidsledige for alle nyuddannede fra 2001.

*En nyuddannet var i gennemsnit ledig 9,9 pct. af år 2002*

For alle nyuddannede fra 2001 var andelen af fuldtidsledige 9,9 pct. i 2002 og 7,5 pct. i 2003. De 9,9 pct. fuldtidsledige angiver, at en nyuddannet fra 2001 i 2002 i gennemsnit var ledig 9,9 pct. af tiden.

**Figur 5. Andel fuldtidsledige 2002 og 2003 for nyuddannede fra 2001**



*Ledigheden var højest for nyuddannede med lange videregående uddannelser*

De lange videregående uddannelser skiller sig ud som gruppen med højest ledighed i 2002. De personer, der afsluttede en lang videregående uddannelse i 2001, havde i 2002 en andel af fuldtidsledige på hele 16,7 pct. De lange videregående uddannelser er imidlertid også den gruppe, hvor det største fald i andelen af fuldtidsledige finder sted mellem 2002 og 2003. Personer, som har været ledige i længere tid, kan dog overgå til aktivering. Da aktiveringsperioder ikke tæller med i de ledighedsgrader, der ligger til grund for beregningen af fuldtidsledige, kan tallet for ledighed i 2003 således undervurdere arbejdsløshedens egentlige omfang.

At bachelorerne har lavere ledighed end personer med lange videregående uddannelser skyldes, at mange personer med bachelor uddannelser holder en pause fra studierne, hvor de har en løsere tilknytning til arbejdsmarkedet og ikke lader sig registrere som ledige. Deres lave beskæftigelsesfrekvenser vidner om deres begrænsede arbejdsmarkeds-tilknytning.

Forskeruddannelser og mellemlange uddannelser er de to grupper af nyuddannede, der klarer sig bedst, hvad angår ledighed. For de nyuddannede fra 2001 var andelen af fuldtidsledige i 2003 for begge disse grupper under 5 pct.

## 2.2 Indvandrere og efterkommere

Der er ofte meget fokus på, hvordan indvandrere og efterkommere klarer sig på arbejdsmarkedet i Danmark. I mange tilfælde er uddannelsesbaggrunden og kvalifikationerne for henholdsvis indvandrere og efterkommere og personer af dansk oprindelse meget forskellige, og det

vil således ofte være mange andre ting end blot den etniske herkomst, som forårsager forskelle.

Der kan stadig være mange forskelle mellem indvandrere og efterkommere og personer af dansk oprindelse, der afsluttede en uddannelse i Danmark i 2001. Blandt disse kan nævnes type af uddannelse og eksamensresultat. Men alt i alt må det vurderes, at indvandrere og efterkommere, der fuldfører en uddannelse i Danmark allerede har vist en evne til at begå sig i det danske samfund og derfor bør have gode muligheder for også at begå sig på arbejdsmarkedet. Dette underafsnit vil kortfattet beskrive, hvordan nyuddannede indvandrere og efterkommere fra 2001 klarer sig på arbejdsmarkedet i forhold til nyuddannede med dansk oprindelse.

*5,5 pct. af de nyuddannede var indvandrere eller efterkommere*

Henholdsvis 1.166 indvandrere og efterkommere fra vestlige lande og 2.089 indvandrere og efterkommere fra ikkevestlige lande findes blandt de nyuddannede fra 2001. De 3.255 indvandrere og efterkommere svarer i alt til 5,5 pct. af alle nyuddannede fra 2001.

*Tabel 9. Etnisk herkomst for nyuddannede fra 2001*

	Dansk oprindelse	Indvandrere og efterkommere fra		Alle
		vestlige lande	ikke-vestlige lande	
antal personer				
<b>Alle</b>	<b>55 973</b>	<b>1 166</b>	<b>2 089</b>	<b>59 228</b>
Erhvervsfaglige	28 538	455	1 307	30 300
Korte videregående	3 985	116	197	4 298
Mellemlange videregående	15 006	315	329	15 650
Lange videregående	8 444	280	256	8 980

Anm.: Mellemlange videregående omfatter også bachelor. Lange videregående omfatter også forskeruddannelser.

*Nyuddannede indvandrere og efterkommere har lavere beskæftigelse*

I november 2002 var i alt 88,9 pct. af alle nyuddannede fra 2001 i beskæftigelse. For personer af dansk oprindelse var andelen 89,4 pct., mens indvandrere og efterkommere fra henholdsvis vestlige lande og ikkevestlige lande havde beskæftigelsesfrekvenser på 80,8 pct. og 78,1 pct. Indvandrere og efterkommere har således tilsyneladende sværere ved at finde beskæftigelse efter afsluttet uddannelse end personer af dansk oprindelse.



Tabel 10. **Beskæftigelsesfrekvenser november 2002 og etnisk herkomst. Nyuddannede fra 2001**

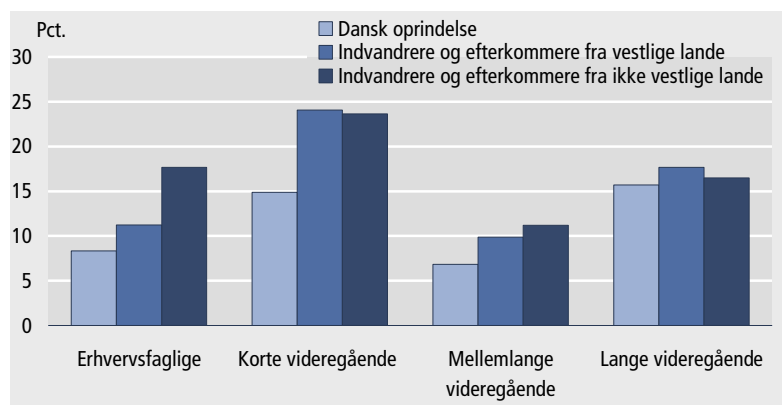
	Dansk oprindelse	Indvandrere og efterkommere fra		Alle
		vestlige lande	ikke-vestlige lande	
pct.				
<b>Alle</b> .....	<b>89,4</b>	<b>80,8</b>	<b>78,1</b>	<b>88,9</b>
Erhvervsfaglige .....	88,8	82,9	78,3	88,3
Korte videregående .....	85,1	64,7	68,0	83,8
Mellemlange videregående .....	93,3	88,3	85,4	93,0
Lange videregående .....	86,7	75,7	75,8	86,0

Anm.: Mellemlange videregående omfatter også bachelor. Lange videregående omfatter også forskeruddannelser.

Forskellene i beskæftigelse mellem indvandrere og efterkommere og personer af dansk oprindelse er størst for de korte videregående uddannelser og mindst for de mellemlange videregående uddannelser.

Nyuddannede indvandrere og efterkommere fra ikkevestlige lande har samlet en lavere beskæftigelsesfrekvens end indvandrere og efterkommere fra vestlige lande, men det bemærkes, at det for de korte videregående og lange videregående uddannelser forholder sig omvendt.

Figur 6. **Andel fuldtidsledige 2002 for nyuddannede fra 2001**



*Andelen af fuldtidsledige er også højere for indvandrere og efterkommere ...*

Indvandrere og efterkommere, der afsluttede deres uddannelse i 2001, er også mere tilbøjelige til at være ledige end personer af dansk oprindelse. For nyuddannede indvandrere og efterkommere fra ikkevestlige lande var andelen af fuldtidsledige 17,1 pct. i 2002 mod 13,7 pct. for indvandrere og efterkommere fra vestlige lande og 9,5 pct. for personer af dansk oprindelse.

*... men forskellen er lille for de lange videregående uddannelser*

For personer med lange videregående uddannelser er forskellen i andelen af fuldtidsledige mellem indvandrere og efterkommere og personer af dansk oprindelse dog meget lille. Andelen af fuldtidsledige blandt nyuddannede indvandrere og efterkommere fra ikkevestlige lande med lange videregående uddannelser var 16,5 pct. i 2002 mod 15,7 pct. for personer af dansk oprindelse. Da beskæftigelsesfrekvenserne for nyuddannede indvandrere og efterkommere med lange videregående uddannelser er en del lavere end for personer af dansk oprindelse, tyder de små forskelle i ledighed på, at indvandrere og efterkommere i mindre grad lader sig registrere som ledige, selv om de er uden arbejde.

### **2.3 Erhvervsfaglige uddannelser**

De forskellige uddannelsesniveauer indeholder hver især mange forskellige uddannelser, som igen kan opdeles i fagområder. Eksempler på fagområder er samfundsvidenskab og sundhed inden for de lange videregående uddannelser. Det vil føre for vidt at gennemgå enkelte uddannelser detaljeret i denne sammenhæng, men opdelingen i fagområder vil blive gennemgået for de tre niveauer erhvervsfaglige, mellemlange videregående uddannelser og lange videregående uddannelser. Af alle nyuddannede med en erhvervskompetencegivende uddannelse udgør de tre grupper mere end 90 pct. Der er derfor tale om de tungeste grupper inden for de erhvervskompetencegivende uddannelser.

*Erhvervsfaglige uddannelser*

De erhvervsfaglige uddannelser er en sammensat gruppe. Uddannelserne foregår typisk ved handelsskoler og tekniske skoler, og uddannelserne kan påbegyndes efter afslutningen af niende klasse. De erhvervsfaglige uddannelser tager op til fire år at gennemføre, og der er derfor tale om uddannelser, hvor man kunne forvente, at de nyuddannede er forholdsvis unge ved afslutningen af deres uddannelse. I afsnit 2.1 blev de 30.300 personer med erhvervsfaglige uddannelser i gruppen af nyuddannede fra 2001 betragtet samlet. I dette afsnit vil de blive underopdelt i 11 forskellige fagområder.

Tabel 11. **Gennemsnitsalder og køn for nyuddannede fra 2001. Erhvervsfaglige uddannelser**

	Gennem- snits- alder	Mænd	Kvinder	Alle
	år	antal personer		
<b>Alle</b> .....	<b>27,2</b>	<b>14 204</b>	<b>16 096</b>	<b>30 300</b>
Pædagogisk .....	32,4	93	651	744
Handel og kontor .....	24,8	2 992	6 023	9 015
Bygge og anlæg .....	24,3	4 139	401	4 540
Jern og metal .....	24,0	3 855	150	4 005
Grafisk .....	26,4	221	139	360
Teknik og industri i øvrigt ..	28,3	135	293	428
Service .....	26,3	126	421	547
Levnedsmiddel og husholdning	25,9	931	1 234	2 165
Jordbrug og fiskeri .....	23,4	1 072	392	1 464
Transport mv. ....	27,9	373	52	425
Sundhed .....	35,3	267	6 340	6 607

*Store forskelle i gennemsnitsalder mellem fagområder*

Det er allerede beskrevet, at gennemsnitsalderen ved uddannelsens afslutning var 27,2 år for alle, der afsluttede en erhvervsfaglig uddannelse i år 2001. Det forekommer umiddelbart at være en høj alder. Der er imidlertid stor forskel på de forskellige fagområder, hvad angår gennemsnitsalder. For handel og kontor, bygge og anlæg, jern og metal samt jordbrug og fiskeri var gennemsnitsalderen under 25 år ved uddannelsens afslutning, mens den for den meget store gruppe sundhed, der især består af social- og sundhedshjælpere og social- og sundhedsassistenter, var 35,3 år. Den høje gennemsnitsalder for sundhed skyldes, at der indgår personer, der har gennemført opskoling. Et eksempel er hjemmehjælpere, der er blevet opskolet til social- og sundhedshjælpere.

*Fagområderne er meget kønsopdelte*

Handel og kontor er det tungeste fagområde. Næsten 30 pct. af de personer, der afsluttede en erhvervsfaglig uddannelse i 2001, findes således her. Af de 9.015 nyuddannede inden for handel og kontor var to ud af tre kvinder. For hele gruppen af nyuddannede med erhvervsfaglige uddannelser er kønsforskellen forholdsvis lille med en beskedent overvægt af kvinder. De enkelte fagområder er imidlertid meget kønsopdelte. For håndværkernes fagområder bygge og anlæg samt jern og metal udgør mænd henholdsvis 91,1 pct. og 96,3 pct. af de nyuddannede, mens sundhed har en andel af kvinder på 96,0 pct.

Tabel 12. Arbejdsmarkedsstatus november 2002 for nyuddannede fra 2001. Erhvervsfaglige uddannelser

	Beskæftigede	Arbejdsløse	Uden for arbejdsstyrken	Alle
	antal personer			
<b>Alle</b> .....	<b>26 748</b>	<b>1 829</b>	<b>1 723</b>	<b>30 300</b>
Pædagogisk .....	560	72	112	744
Handel og kontor .....	7 970	566	479	9 015
Bygge og anlæg .....	3 967	317	256	4 540
Jern og metal .....	3 486	284	235	4 005
Grafisk .....	305	39	16	360
Teknik og industri i øvrigt .....	318	56	54	428
Service .....	496	10	41	547
Levnedsmiddel og husholdning .....	1 863	143	159	2 165
Jordbrug og fiskeri .....	1 308	77	79	1 464
Transport mv. ....	383	23	19	425
Sundhed .....	6 092	242	273	6 607

De nyuddannede erhvervsfaglige fra 2001 havde set under et en beskæftigelsesfrekvens på 88,3 pct. i november 2002. Alle 16-66-årige med en erhvervsfaglig uddannelse havde til sammenligning kun en beskæftigelsesfrekvens på 81,4 pct. For hele gruppen af 16-66-årige kan tilbagetrækningsordninger som efterløn og førtidspension have en reducerende virkning på beskæftigelsesfrekvensen, hvilket man bør være opmærksom på. Inden for fagområdet service, hvor 62,5 pct. af de nyuddannede er frisører, viser det sig, at nyuddannede med 90,7 pct. i beskæftigelse har en meget højere beskæftigelsesfrekvens end alle 16-66-åriges 70,5 pct. Den store forskel skyldes blandt andet, at mange i faggruppen service trækker sig tidligt tilbage.

Pædagogisk samt teknik og industri i øvrigt er de eneste fagområder blandt de nyuddannede med erhvervsfaglige uddannelser, hvor beskæftigelsen kan betegnes som dårlig. For disse to fagområder var beskæftigelsesfrekvensen kun henholdsvis 75,3 pct. for pædagogiske og 74,3 pct. for teknik og industri i øvrigt. De to fagområder udgør tilsammen mindre end 4 pct. af de nyuddannede fra 2001 med erhvervsfaglige uddannelser, så deres indflydelse på hele gruppen af nyuddannede erhvervsfaglige er begrænset.

Tabel 13. **Beskæftigelsesfrekvenser november 2002 for nyuddannede 2001 og alle 16-66-årige. Erhvervsfaglige uddannelser**

	Ny- uddannede	Alle 16-66-årige	Forskel
	pct.		
<b>Alle</b> .....	<b>88,3</b>	<b>81,4</b>	<b>6,9</b>
Pædagogisk .....	75,3	76,4	-1,1
Handel og kontor .....	88,4	81,5	6,9
Bygge og anlæg .....	87,4	83,0	4,4
Jern og metal .....	87,0	84,5	2,5
Grafisk .....	84,7	74,1	10,6
Teknik og industri i øvrigt .....	74,3	68,6	5,7
Service .....	90,7	70,5	20,2
Levnedsmiddel og husholdning ..	86,1	81,9	4,2
Jordbrug og fiskeri .....	89,3	89,0	0,3
Transport mv. ....	90,1	76,6	13,5
Sundhed .....	92,2	79,5	12,7

*Privat beskæftigelse dominerer blandt de nyuddannede erhvervsfaglige*

To ud af tre beskæftigede nyuddannede med erhvervsfaglige uddannelser arbejder i den private sektor, mens den resterende tredjedel arbejder i den offentlige sektor. Kun to af de enkelte fagområder har en overvægt af offentligt beskæftigede. Det drejer sig om uddannelserne inden for det pædagogiske område og indenfor sundhed. For sundhed er hele 89,9 pct. af de nyuddannede beskæftiget i den offentlige sektor. I den anden ende finder vi bygge og anlæg og service. Her er henholdsvis 94,8 pct. og 94,6 pct. beskæftiget inden for den private sektor.

Tabel 14. **Offentlig og privat sektor for nyuddannede fra 2001. Erhvervsfaglige uddannelser**

	Offentlig	Privat	Alle beskæftigede
	pct.		personer
<b>Alle</b> .....	<b>33</b>	<b>67</b>	<b>26 748</b>
Pædagogisk .....	86	14	560
Handel og kontor .....	18	82	7 970
Bygge og anlæg .....	5	95	3 967
Jern og metal .....	11	89	3 486
Grafisk .....	10	90	305
Teknik og industri i øvrigt .....	20	80	318
Service .....	5	95	496
Levnedsmiddel og husholdning ..	23	78	1 863
Jordbrug og fiskeri .....	12	88	1 308
Transport mv. ....	26	74	383
Sundhed .....	90	10	6 092

De 26.748 beskæftigede nyuddannede fra 2001 med erhvervsfaglige uddannelser fordeler sig med 394 selvstændige og 26.354 lønmodtagere. Det svarer til en lønmodtagerandel på 98,5 pct.

Tabel 15. **Lønmodtagere og selvstændige blandt nyuddannede fra 2001. Erhvervsfaglige uddannelser**

	Selv- stændige	Løn- modtagere	Alle beskæftigede
	pct.		personer
<b>Alle</b> .....	<b>1</b>	<b>99</b>	<b>26 748</b>
Pædagogisk .....	0	100	560
Handel og kontor .....	1	99	7 970
Bygge og anlæg .....	3	97	3 967
Jern og metal .....	1	99	3 486
Grafisk .....	5	95	305
Teknik og industri i øvrigt .....	3	97	318
Service .....	6	94	496
Levnedsmiddel og husholdning ..	1	99	1 863
Jordbrug og fiskeri .....	6	94	1 308
Transport mv. ....	1	99	383
Sundhed .....	1	99	6 092

De 26.354 lønmodtagere tjente i gennemsnit 212.037 kroner i lønindkomst i 2002. Deres status som lønmodtagere er opgjort i november 2002, og det kan ikke siges hvor stor en del af året de rent faktisk har været lønmodtagere eller hvor meget de har arbejdet. Lønnen 2002 er derfor en blandet indikator, der både fortæller noget om, hvor hurtigt den nyuddannede får arbejde og hvor meget vedkommende tjener. For at sætte tallet i perspektiv er der i tabellen tilføjet en kolonne, der angiver andelen af fuldtidsledige i 2002 for den gruppe af personer, der i november 2002 er identificeret som lønmodtagere. For alle nyuddannede med erhvervsfaglige uddannelser, der i november 2002 var lønmodtagere, udgjorde andelen af fuldtidsledige 5,6 pct. i 2002.

Det er fagområderne pædagogisk samt teknik og industri i øvrigt, der klarer sig dårligst med lønindkomster i 2002, der i gennemsnit var henholdsvis 157.586 kroner og 184.332 kroner. De lave lønniveauer for disse to grupper kan blandt andet forklares ved deres høje andele af fuldtidsledige på henholdsvis 12,7 pct. for pædagogisk og 12,5 pct. for teknik og industri i øvrigt.

Grafisk er det fagområde, hvor lønmodtagerne i november 2002, har den tredje højeste andel af fuldtidsledige i 2002. Alligevel klarer grafisk sig bedst på lønområdet med en gennemsnitlig løn i 2002 på 272.211 kroner. Ud over grafisk er det fagområderne transport mv., jern og metal samt bygge og anlæg, der klarer sig godt lønmæssigt.

Tabel 16. **Gennemsnitlig løn og andel af fuldtidsledige 2002 for lønmodtagere. Nyuddannede fra 2001 med erhvervsfaglige uddannelser**

	Løn 2002	Fuldtids- ledige 2002	Alle løn- modtagere
	kr.	pct.	personer
<b>Alle</b> .....	<b>212 037</b>	<b>5,6</b>	<b>26 354</b>
Pædagogisk .....	157 586	12,7	560
Handel og kontor .....	203 504	5,9	7 914
Bygge og anlæg .....	229 808	6,1	3 866
Jern og metal .....	237 013	5,5	3 449
Grafisk .....	272 211	7,4	290
Teknik og industri i øvrigt .....	184 332	12,5	309
Service .....	216 535	4,4	465
Levnedsmiddel og husholdning .....	201 975	6,9	1 845
Jordbrug og fiskeri .....	215 656	4,2	1 229
Transport mv. ....	256 039	4,4	380
Sundhed .....	200 392	3,8	6 047

Sundhed ligger med en gennemsnitlig lønindkomst i 2002 på 200.392 kroner tredjesidst. Det er værd at bemærke, da det samtidig er den gruppe, hvor andelen af fuldtidsledige i 2002 for lønmodtagerne i november 2002 med 3,8 pct. er lavest. Den lave gennemsnitsløn for sundhed skyldes blandt andet, at det sammen med pædagogisk er det eneste erhvervsfaglige fagområde, hvor den offentlige sektor er det dominerende arbejdsområde. Samtidig er uddannelserne som social- og sundhedshjælper og social- og sundhedsassistent kortere end mange af de andre erhvervsfaglige uddannelser.

Tabel 17. **Ledighedsberørte og fuldtidsledige 2002 for nyuddannede fra 2001. Erhvervsfaglige uddannelser**

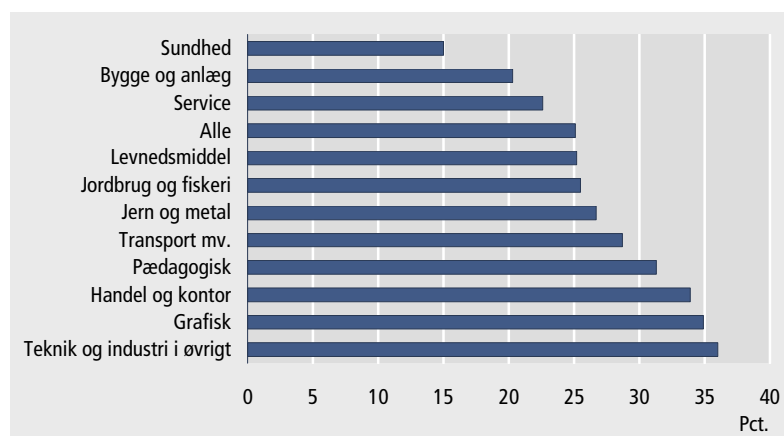
	Ledigheds- berørte	Fuldtids- ledige	Alle nyuddannede
	pct.		personer
<b>Alle</b> .....	<b>35,0</b>	<b>8,8</b>	<b>30 300</b>
Pædagogisk .....	57,1	17,9	744
Handel og kontor .....	29,8	10,1	9 015
Bygge og anlæg .....	41,1	8,3	4 540
Jern og metal .....	34,3	9,2	4 005
Grafisk .....	36,9	12,9	360
Teknik og industri i øvrigt .....	58,6	21,1	428
Service .....	29,1	6,6	547
Levnedsmiddel og husholdning .....	38,9	9,8	2 165
Jordbrug og fiskeri .....	24,9	6,3	1 464
Transport mv. ....	25,4	7,3	425
Sundhed .....	36,1	5,4	6 607

Andelen af fuldtidsledige i 2002 for alle nyuddannede fra 2001 med en erhvervsfaglig uddannelse var i 2002 på 8,8 pct. I løbet af 2002 var det imidlertid 35 pct. svarende til 10.605 personer, der i større eller mindre omfang var berørt af ledighed på et eller andet tidspunkt.

En stor andel af ledighedsberørte vil som regel give sig udslag i en høj andel af fuldtidsledige. Det er fx tilfældet for fagområderne pædagogisk og teknik og industri i øvrigt. Her var mere end halvdelen af de nyuddannede fra 2001 berørt af ledighed i 2002, og deres andele af fuldtidsledige er også de højeste med henholdsvis 21,1 pct. for teknik og industri i øvrigt og 17,9 pct. for pædagogisk.

Den gennemsnitlige ledighedsperiode varierer en del blandt de ledighedsberørte. Handel og kontor samt service havde næsten lige store andele af ledighedsberørte i 2002 med henholdsvis 29,8 pct. og 29,1 pct. Den gennemsnitlige ledighedsprocent for handel og kontor var imidlertid med 10,1 pct. klart højere end de 6,6 pct. for service. Det skyldes, at en ledighedsberørt inden for handel og kontor i gennemsnit er ledig i længere tid end en ledighedsberørt inden for service.

Figur 7. **Gennemsnitlig ledighedsgrad 2002 for ledighedsberørte. Nyuddannede fra 2001 med erhvervsfaglige uddannelser**



Sundhed er det fagområde, hvor de ledighedsberørte i gennemsnit havde de korteste ledighedsforløb. En ledighedsberørt nyuddannet inden for sundhed var således kun ledig 15 pct. af tiden i 2002. For alle nyuddannede 2001 med erhvervsfaglige uddannelser var en ledighedsberørt i gennemsnit ledig 25,1 pct. af 2002. Pædagogisk, handel og kontor, grafisk samt teknik og industri i øvrigt er de fire fagområder, hvor en ledighedsberørt i gennemsnit havde det længste ledighedsforløb. For disse fire fagområder var en ledighedsberørt i 2002 i gennemsnit ledig mere end 30 pct. af tiden.

*Kvinder har højere ledighed end mænd blandt nyuddannede erhvervsfaglige*

Blandt nyuddannede fra 2001 med erhvervsfaglige uddannelser havde kvinder højere ledighed i 2002 end mænd. For hele gruppen af erhvervsfaglige uddannelser var andelen af fuldtidsledige henholdsvis 9,8 pct. for kvinderne og 7,6 pct. for mændene. Blandt de enkelte fag-



områder er det kun blandt de pædagogiske og service, at kvinder har en lavere andel af fuldtidsledige, og i begge tilfælde er forskellen lille. Inden for traditionelle mandsdominerede områder som jordbrug og fiskeri, bygge og anlæg samt jern og metal er forskellen mellem mænd og kvinders ledighed særlig stor. For disse tre områder havde kvinder i 2002 en andel af fuldtidsledige, der var mere end 5 procentpoint højere end mændenes. Kønsforskellen i ledighed er også betydelig inden for handel og kontor.

**Tabel 18. Andel af fuldtidsledige 2002 opdelt på køn. Nyuddannede fra 2001 med erhvervsfaglige uddannelser**

	Mænd	Kvinder	Forskel
	pct.		
<b>Alle</b> .....	<b>7,6</b>	<b>9,8</b>	<b>2,2</b>
Pædagogisk .....	18,2	17,8	-0,4
Handel og kontor .....	6,3	12,0	5,8
Bygge og anlæg .....	7,8	13,4	5,6
Jern og metal .....	9,0	14,1	5,1
Grafisk .....	12,1	14,1	2,0
Teknik og industri i øvrigt .....	19,4	21,9	2,5
Service .....	7,6	6,3	-1,3
Levnedsmiddel og husholdning .....	6,6	12,2	5,6
Jordbrug og fiskeri .....	4,4	11,5	7,1
Transport mv. ....	7,0	9,6	2,6
Sundhed .....	3,8	5,5	1,6

#### 2.4 Mellemlange videregående uddannelser

Blandt personer med mellemlange videregående uddannelser findes fx pædagoger, folkeskolelærere, sygeplejersker, journalister og diplomingeniører. Der er tale om uddannelser med en normeret studietid på 3-4 år, hvor adgangskravet i de fleste tilfælde er en gymnasial uddannelse.

Af de 14.999 personer, der i 2001 afsluttede en mellemlang videregående uddannelse, var de 10.638 kvinder svarende til en andel på 70,9 pct. Pædagogisk og sundhed er de to største enkelte fagområder. De udgør henholdsvis 56,8 pct. og 20,0 pct. af alle nyuddannede med mellemlange videregående uddannelser. Det er uddannelser som pædagoger og folkeskolelærere inden for det pædagogiske fagområde og sygeplejerske inden for sundhed, der er årsagen til fagområdernes store omfang.

Tabel 19. **Gennemsnitsalder og køn for nyuddannede fra 2001. Mellemlange videregående uddannelser**

	Gennem-	Mænd	Kvinder	Alle
	snits-			
	alder			
	år	antal personer		
<b>Alle</b> .....	<b>29,4</b>	<b>4 361</b>	<b>10 638</b>	<b>14 999</b>
Pædagogisk .....	30,1	1 963	6 559	8 522
Formidling og erhvervsprog ..	29,3	163	212	375
Kunstnerisk .....	28,9	74	103	177
Samfundsvidenskabelig .....	31,0	334	635	969
Teknisk .....	27,5	1 096	234	1 330
Levnedsmiddel og husholdning	29,2	6	120	126
Jordbrug og fiskeri .....	29,7	28	3	31
Transport mv. ....	26,9	273	7	280
Sundhed .....	28,3	251	2 759	3 010
Forsvar .....	27,4	173	6	179

Gennemsnitsalderen ved uddannelsernes afslutning varierer betydeligt mellem de forskellige fagområder. Den er højest inden for samfundsvidenskabelig med 31 år og lavest inden for transport mv. med ca. 27 år. Mere end halvdelen af de nyuddannede fra 2001 med samfundsvidenskabelige mellemlange videregående uddannelser er socialrådgivere, mens maskinmestre dominerer fagområdet transport mv.

Tabel 20. **Beskæftigelsesfrekvens november 2002 for nyuddannede fra 2001. Mellemlange videregående uddannelser.**

	Beskæf-	Alle	Beskæf-
	tigede		tigelses-
			frekvens
	antal personer		pct.
<b>Alle</b> .....	<b>14 062</b>	<b>14 999</b>	<b>93,8</b>
Pædagogisk .....	8 035	8 522	94,3
Formidling og erhvervsprog ..	310	375	82,7
Kunstnerisk .....	116	177	65,5
Samfundsvidenskabelig .....	933	969	96,3
Teknisk .....	1 215	1 330	91,4
Levnedsmiddel og husholdning	108	126	85,7
Jordbrug og fiskeri .....	31	31	100,0
Transport mv. ....	258	280	92,1
Sundhed .....	2 878	3 010	95,6
Forsvar .....	178	179	99,4

*Høj beskæftigelse blandt nyuddannede med mellemlange videregående uddannelser*

Nyuddannede med mellemlange videregående uddannelser har generelt let ved at finde beskæftigelse efter uddannelsens afslutning. I november 2002 var således 93,8 pct. af de personer, der afsluttede en mellemlang videregående uddannelse i 2001, i beskæftigelse. Den høje beskæftigelsesfrekvens skyldes, at de store grupper som sygeplejersker i

fagområdet sundhed og pædagoger og folkeskolelærere i fagområdet pædagogisk har forholdsvist let ved at finde arbejde efter deres uddannelses afslutning. De to næststørste grupper samfundsvidenskabelig med blandt andet socialrådgivere og HDere (erhvervsøkonomisk diplomuddannelse) og teknisk med korte ingeniøruddannelser ligger med beskæftigelsesfrekvenser på henholdsvis 96,3 pct. og 91,4 pct. også godt.

Der er faktisk kun tre fagområder blandt de mellemlange videregående uddannelser, hvor beskæftigelsesforholdene for de nyuddannede fra 2001 er mindre gode. Det drejer sig om formidling og erhvervsprog, kunstnerisk samt levnedsmiddel og husholdning, der havde beskæftigelsesfrekvenser i november 2002 på henholdsvis 82,7 pct., 65,5 pct. og 85,7 pct. Nyuddannede inden for de tre fagområder udgør kun 4,5 pct. af alle nyuddannede med mellemlange videregående uddannelser, så de vægter ikke meget i det samlede billede.

**Tabel 21. Offentlig og privat sektor for beskæftigede nyuddannede fra 2001. Mellemlange videregående uddannelser**

	Offentlig	Privat	Alle
	pct.		personer
<b>Alle</b> .....	<b>82</b>	<b>18</b>	<b>14 062</b>
Pædagogisk .....	95	5	8 035
Formidling og erhvervsprog .....	46	54	310
Kunstnerisk .....	51	49	116
Samfundsvidenskabelig .....	59	41	933
Teknisk .....	8	92	1 215
Levnedsmiddel og husholdning .....	62	38	108
Jordbrug og fiskeri .....	48	52	31
Transport mv. ....	16	84	258
Sundhed .....	95	5	2 878
Forsvar .....	99	1	178

*Høj andel af offentlig beskæftigelse skyldes pædagoger, folkeskolelærere og sygeplejersker*

Den store vægt som pædagoger, folkeskolelærere og sygeplejersker har i gruppen af mellemlange videregående uddannelser, er forklaringen på, at 11.534 ud af de 14.062 beskæftigede nyuddannede arbejder i den offentlige sektor. Det svarer til en andel på 82 pct. Blandt de forskellige fagområder er det kun formidling og erhvervsprog, teknisk og transport mv., hvor hovedparten af de nyuddannede beskæftigede arbejder i den private sektor. Fagområdet teknisk med de korte ingeniøruddannelser er med en privat beskæftigelsesandel på 92,3 pct. det fagområde inden for de mellemlange videregående uddannelser, hvor den største del er beskæftiget i den private sektor.

Tabel 22. Offentlig sektors andel af beskæftigelsen. Mellemlange videregående uddannelser

	Nyuddannede 2001	Ikke nyuddannede
	pct.	
<b>Alle</b> .....	<b>82,0</b>	<b>71,2</b>
Pædagogisk .....	95,1	91,7
Formidling og erhvervsprog .....	46,1	50,2
Kunstnerisk .....	50,9	50,4
Samfundsvidenskabelig .....	59,5	42,3
Teknisk .....	7,7	16,6
Levnedsmiddel og husholdning .....	62,0	63,4
Jordbrug og fiskeri .....	48,4	38,5
Transport mv. ....	16,3	27,7
Sundhed .....	95,2	86,0
Forsvar .....	99,4	60,5

I forhold til resten af den 16-66-årige befolkning med mellemlange videregående uddannelser er andelen, der arbejder i den offentlige sektor, høj for de nyuddannede. For resten af de 16-66-årige var den offentlige beskæftigelsesandel således 71,2 pct. mod de nyuddannedes 82,0 pct. Offentlig beskæftigelse er også klart dominerende for resten af de 16-66-årige for de store offentlige fagområder pædagogisk og sundhed, men andelen er med henholdsvis 91,7 pct. for pædagogisk og 86 pct. for sundhed noget lavere end de nyuddannedes 95,1 pct. og 95,2 pct. For teknisk har resten af de 16-66-årige en offentlig beskæftigelsesandel, der er mere end dobbelt så høj som de nyuddannedes.

Tabel 23. Lønmodtagere og selvstændige. Nyuddannede fra 2001 med mellemlange videregående uddannelser

	Selv- stændige	Løn- modtagere	Alle beskæftigede
	pct.		personer
<b>Alle</b> .....	<b>1</b>	<b>99</b>	<b>14 062</b>
Pædagogisk .....	0	100	8 035
Formidling og erhvervsprog .....	2	98	310
Kunstnerisk .....	16	84	116
Samfundsvidenskabelig .....	0	100	933
Teknisk .....	1	99	1 215
Levnedsmiddel og husholdning .....	3	97	108
Jordbrug og fiskeri .....	6	94	31
Transport mv. ....	1	99	258
Sundhed .....	1	99	2 878
Forsvar .....	0	100	178

Beskæftigelse som lønmodtagere er ikke overraskende dominerende blandt de nyuddannede med mellemlange videregående uddannelser. Blandt alle de 14.062 nyuddannede fra 2001, der var i beskæftigelse

november 2002, arbejdede 13.946 som lønmodtagere. Det svarer til en andel på 99,2 pct.

**Tabel 24. Gennemsnitlig løn og andel af fuldtidsledige for lønmodtagere 2002. Nyuddannede fra 2001 med mellemlange videregående uddannelser**

	Løn 2002	Fuldtids- ledige 2002	Alle lønmot- tagere
	kr.	pct.	personer
<b>Alle</b> .....	<b>239 035</b>	<b>4,7</b>	<b>13 946</b>
Pædagogisk .....	224 960	4,5	7 997
Formidling og erhvervsprog .....	253 131	13,9	303
Kunstnerisk .....	139 554	30,2	97
Samfundsvidenskabelig .....	295 405	2,8	930
Teknisk .....	300 663	5,5	1 205
Levnedsmiddel og husholdning .....	209 400	13,2	105
Jordbrug og fiskeri .....	252 553	17,7	29
Transport mv. ....	239 594	7,5	256
Sundhed .....	232 004	3,0	2 846
Forsvar .....	316 766	0,0	178

De 13.946 lønmodtagere i november 2002 tjente i gennemsnit 239.035 kroner i 2002. Samme gruppe af personer havde i 2002 en andel af fuldtidsledige på 4,7 pct. Det vil sige, at en nyuddannet med en mellemlang videregående uddannelse fra 2001, der var lønmodtager i november 2002, i gennemsnit var ledig 4,7 pct. af 2002.

Såvel den gennemsnitlige løn i 2002 og andelen af fuldtidsledige 2002 varierer mellem de forskellige fagområder. En høj ledighed vil have en reducerende virkning på lønnen. Det er tilfældet for det kunstneriske fagområde. En lønmodtager fra november 2002 inden for det kunstneriske fagområde havde i gennemsnit været ledig hele 30,2 pct. af 2002. Den lange periode uden lønindkomst har stor indflydelse på den gennemsnitlige løn i 2002, der for kunstnerisk kun var 139.554 kroner, hvilket er klart lavest blandt de forskellige fagområder.

Den gennemsnitlige løn i 2002 er højest for fagområdet forsvar med 316.766 kroner. Forsvar udmærker sig samtidig ved at have en andel af fuldtidsledige på 0 pct. for de personer, der var lønmodtagere i november 2002. Forsvar er et særligt fagområde, idet der her findes en glidende overgang mellem uddannelse og beskæftigelse. Fagområderne teknisk og samfundsvidenskabelig er med gennemsnitlige lønindkomster på henholdsvis 300.663 kroner og 295.405 kroner nummer to og tre.

Samfundsvidenskab er et fagområde, hvor to meget forskellige uddannelser dominerer. Det drejer sig om socialrådgivere og HD. Lønforholdene er også vidt forskellige for de to grupper. Den gennemsnitlige lønindkomst i 2002 på 295.405 kroner for hele fagområdet dækker således over en gennemsnitlig lønindkomst i 2002 for socialrådgivere

på 238.719 kroner og en gennemsnitlig lønindkomst i 2002 på hele 376.408 kroner for nyuddannede HD'ere.

I fagområdet formidling og erhvervsprog findes en tilsvarende forskel mellem de enkelte uddannelser inden for området. Her er det journalister og bibliotekarer, der dominerer, hvor journalister med en gennemsnitlig lønindkomst på 298.099 kroner klarer sig væsentligt bedre end bibliotekarernes 172.158 kroner. En del af forklaringen på den store forskel mellem journalister og bibliotekarers løn skal findes i andelen af fuldtidsledige. En nyuddannet journalist fra 2001, der var lønmodtager i november 2002, havde således en andel af fuldtidsledige på 11,9 pct., mens det tilsvarende tal for bibliotekarerne var 21,7 pct.

*Ringere lønforhold i  
det offentlige*

Fagområder, hvor offentlig beskæftigelse er dominerende, klarer sig generelt dårligere lønmæssigt. Selv om andelen af fuldtidsledige er lave for pædagogisk og sundhed, ligger de i bund på lønområdet. Det er således kun de små fagområder levnedsmiddel og husholdning og kunstnerisk med andele af fuldtidsledige på henholdsvis 13,2 pct. og 30,3 pct., hvor lønmodtagere i november 2002 i gennemsnit tjente mindre i 2002 end lønmodtagere inden for pædagogisk og sundhed.

Det pædagogiske fagområde består hovedsageligt af folkeskolelærere og pædagoger, og der er en lønforskel mellem nyuddannede fra de to uddannelser, idet pædagoger i gennemsnit tjente 214.896 kroner, mens folkeskolelærere i gennemsnit tjente 245.951 kroner.

**Tabel 25. Ledighedsberørte og fuldtidsledige 2002 for nyuddannede fra 2001. Mellemlange videregående uddannelser**

	Ledigheds- berørte 2002	Fuldtids- ledige 2002	Ny- uddannede 2001
	pct.		personer
<b>Alle</b> .....	<b>44,0</b>	<b>6,8</b>	<b>14 999</b>
Pædagogisk .....	48,0	6,2	8 522
Formidling og erhvervsprog	58,1	21,7	375
Kunstnerisk .....	81,9	42,9	177
Samfundsvidenskabelig .....	29,4	3,8	969
Teknisk .....	44,4	9,3	1 330
Levnedsmiddel og husholdning	65,9	17,1	126
Jordbrug og fiskeri .....	58,1	16,6	31
Transport mv. ....	46,4	10,0	280
Sundhed .....	34,7	3,8	3 010
Forsvar .....	0,6	0,2	179

For alle nyuddannede med en mellemlang videregående uddannelse fra 2001 var andelen af fuldtidsledige 6,8 pct. i 2002. I løbet af hele 2002 var det imidlertid 44 pct. svarende til 6.601 personer, der på et tidspunkt var berørt af ledighed.

For de forskellige fagområder er det især kunstnerisk samt formidling og erhvervsprog, der skiller sig ud. For de to fagområder var andelen af fuldtidsledige i 2002 henholdsvis 42,9 pct. og 21,7 pct. I formidling og erhvervsprog er der igen stor forskel mellem bibliotekarer og journalister, der udgør hovedparten af fagområdet. Nyuddannede journalister havde således en andel af fuldtidsledige på 17,7 pct. i 2002, mens det tilsvarende tal for bibliotekarere var 39 pct.

Forsvar, samfundsvidenskabelig og sundhed har de laveste andele af fuldtidsledige, og samtidig var der for disse fagområder en mindre andel, der i 2002 var berørt af ledighed. Den forholdsvis lave andel af ledighedsberørte i samfundsvidenskabelig skyldes blandt andet, at mange nyuddannede HD'ere har taget deres uddannelse i forbindelse med en aktiv erhvervskarriere.

## 2.5 Lange videregående uddannelser

I dette afsnit er opmærksomheden rettet mod de personer, der i 2001 afsluttede en lang videregående uddannelse, og som i oktober 2002 ikke var under uddannelse. Denne gruppe vil også blive betegnet nyuddannede akademikere. Forskeruddannelser indgår ikke i de lange videregående uddannelser.

De lange videregående uddannelser kan inddeles i ti overordnede fagområder, hvor hvert fagområde kan indeholde mange forskellige uddannelser. Et eksempel på et fagområde er naturvidenskab. Denne gruppe omfatter lange videregående uddannelser inden for fag som matematik, datalogi, statistik, forsikringsvidenskab, fysik, astronomi, kemi, geografi, geologi, geofysik, biologi og idræt. Selv om det naturvidenskabelige islæt er et fællestræk, som gør det relevant at placere disse fag under samme fagområde, er det klart, at der er tale om forskellige fag.

Der er således også oplagte forskelle med hensyn til hvordan kandidater med forskellige uddannelser inden for samme fagområde klarer sig på arbejdsmarkedet. Beskrivelsen vil i dette afsnit koncentrere sig om fagområderne, da det vil føre for vidt at gennemgå forhold for alle enkelte akademiske uddannelser i denne sammenhæng. At hvert fagområde er sammensat af forskellige uddannelser, er en omstændighed, som man bør være opmærksom på i den følgende gennemgang. Hvor det skønnes særligt relevant vil forhold for enkelte uddannelser inden for de forskellige fagområder dog blive berørt.

Tabel 26. **Gennemsnitsalder og køn for nyuddannede fra 2001.  
Lange videregående uddannelser**

	Gennem- snits- alder	Mænd	Kvinder	Alle
	år	antal personer		
<b>Alle</b> .....	<b>29,1</b>	<b>4 012</b>	<b>4 252</b>	<b>8 264</b>
Pædagogiske .....	46,8	13	27	40
Humanistisk og teologiske ....	30,6	594	1 443	2 037
Kunstnerisk .....	29,2	70	76	146
Naturvidenskabelig .....	28,9	452	301	753
Samfundsvidenskabelig .....	28,8	1 698	1 479	3 177
Teknisk .....	27,1	706	268	974
Levnedsmiddel og husholdning .	27,3	6	41	47
Jordbrugsvidenskab .....	28,4	90	118	208
Sundhed .....	28,6	312	495	807
Forsvar .....	31,9	71	4	75

For alle nyuddannede akademikere i 2001 var gennemsnitsalderen ved uddannelsens afslutning 29,1 år. Gennemsnitsalderen på 27,1 år inden for de tekniske uddannelser, der omfatter civilingeniør- og arkitektuddannelser, er den laveste gennemsnitsalder blandt de forskellige fagområder. Fagområdet pædagogisk har højeste gennemsnitsalder med 46,8 år. Denne gruppe adskiller sig betydeligt fra de andre fagområder, da de personer, som tager en lang videregående uddannelse inden for det pædagogisk fagområde, har mange års erfaring som pædagoger. Samtidig er der tale om en meget lille gruppe.

De to største fagområder for nyuddannede akademikere i 2001 er samfundsvidenskabelig samt humanistisk og teologisk. Tilsammen udgør de to grupper 63 pct. af samtlige nyuddannede akademikere i 2001. For de samfundsvidenskabelige uddannelser var gennemsnitsalderen ved uddannelsens afslutning 28,8 år. Det er næsten to år mindre end de humanistiske og teologiske, som havde en gennemsnitsalder på 30,6 år.

*Kvinder også i overtal  
blandt nyuddannede  
akademikere*

Samlet set er kvinder i overtal blandt de nyuddannede akademikere i 2001. De udgør således 51,4 pct. af alle nyuddannede. For de større fagområder bemærkes den markante kønsforskel inden for de humanistiske og teologiske uddannelser, hvor 70,8 pct. af de nyuddannede i 2001 var kvinder. Det omvendte forhold gør sig gældende for de tekniske uddannelser, hvor 72,5 pct. af de nyuddannede var mænd.



Tabel 27. Bopælsamt 1. januar 2003 for akademikere

	Ny- uddannede 2001	Resten af 16-66-årige akademikere
	antal personer	
<b>Alle</b> .....	<b>8 264</b>	<b>163 732</b>
	pct.	
<b>Alle</b> .....	<b>100,0</b>	<b>100,0</b>
København og Frederiksberg kommuner .....	46,3	23,5
Københavns Amt .....	9,7	18,0
Frederiksborg Amt .....	4,0	10,3
Roskilde Amt .....	2,5	4,4
Vestsjællands Amt .....	1,9	3,0
Storstrøms Amt .....	1,0	2,3
Bornholms Amt .....	0,2	0,4
Fyns Amt .....	5,4	5,8
Sønderjyllands Amt .....	1,8	2,4
Ribe Amt .....	1,5	1,9
Vejle Amt .....	2,6	3,7
Ringkøbing Amt .....	1,6	2,3
Århus Amt .....	14,7	13,5
Viborg Amt .....	1,2	2,4
Nordjyllands Amt .....	5,6	6,2

*Næsten halvdelen af  
de nyuddannede  
akademikere bor i  
Hovedstaden*

Blandt de 8.264 nyuddannede akademikere fra 2001 havde 46,3 pct. bopæl i enten Københavns eller Frederiksberg Kommune 1. januar 2003. For alle de 16-66-årige akademikere, som ikke er nyuddannede, boede kun 23,5 pct. i Københavns eller Frederiksberg Kommune. Andelene med bopæl i Københavns Amt, Frederiksborg Amt og Roskilde Amt er til gengæld betydelig højere for resten af akademikerne. Ud over København og Frederiksberg er det kun i Århus Amt, at der relativt set bor flere nyuddannede akademikere i forhold til resten af akademikerne.

Tabel 28. **Beskæftigelse november 2002 for nyuddannede akademikere fra 2001**

	Beskæftigede	Alle	Beskæftigelsesfrekvens
	— antal personer —		pct.
<b>Alle</b> .....	<b>7 057</b>	<b>8 264</b>	<b>85,4</b>
Pædagogiske .....	35	40	87,5
Humanistisk og teologiske .....	1 576	2 037	77,4
Kunstnerisk .....	103	146	70,5
Naturvidenskabelig .....	601	753	79,8
Samfundsvidenskabelig .....	2 852	3 177	89,8
Teknisk .....	814	974	83,6
Levnedsmiddel og husholdning ....	44	47	93,6
Jordbrugsvidenskab .....	177	208	85,1
Sundhed .....	781	807	96,8
Forsvar .....	74	75	98,7

*Sundhed og forsvar er fagområderne med højest beskæftigelse*

Blandt alle de nyuddannede akademikere fra 2001 var 85,4 pct. i beskæftigelse i november 2002. Beskæftigelsesfrekvenserne varierer imidlertid betydeligt over de forskellige fagområder. De to yderpunkter udgøres af de kunstneriske uddannelser med 70,5 pct. i beskæftigelse og forsvarsuddannelserne med 98,7 pct. i beskæftigelse. Såvel kunstneriske uddannelser som forsvarsuddannelser er meget små grupper. Blandt de større fagområder er det sundhedsuddannelserne, der klarer sig bedst med en beskæftigelsesfrekvens på 96,8 pct., mens nyuddannede akademikere fra humanistiske og teologiske uddannelser klarer sig dårligst med 77,4 pct. i beskæftigelse.

*Lav beskæftigelse inden for naturvidenskab ...*

Det kan umiddelbart virke overraskende, at både de naturvidenskabelige uddannelser og de tekniske uddannelser har beskæftigelsesfrekvenser, der med værdier på henholdsvis 79,8 pct. og 83,6 pct. ligger under gennemsnittet for alle akademikere på 85,4 pct. De indledende kommentarer om sammensætningen af fagområderne er her særlig relevante. For de naturvidenskabelige uddannelser er beskæftigelsesfrekvenserne over 90 pct. for uddannelser i matematik, datalogi, statistik, forsikringsvidenskab og idræt. I den anden ende findes geografi, geologi, kemi og biologi. Disse fire forholdsvis store naturvidenskabelige fag har alle beskæftigelsesfrekvenser under 75 pct.

*... skyldes især biologers lave beskæftigelse*

Biologi er det største enkelte fag blandt personer, der afsluttede en naturvidenskabelig akademisk uddannelse i 2001. Hele 213 personer eller 28,2 pct. af alle nyuddannede inden for naturvidenskab var således biologer. Deres beskæftigelsesfrekvens i november 2002 var kun 70,1 pct. Biologernes store antal og lave beskæftigelse er derfor en væsentlig forklaringsfaktor for det naturvidenskabelige fagområdes lave beskæftigelse.

De tekniske fags samlede beskæftigelsesniveau bliver på tilsvarende vis trukket ned af arkitekterne. Arkitekter udgjorde 27,4 pct. af de teknisk uddannede i 2001, og deres beskæftigelsesfrekvens i november 2002

var kun 69,3 pct. Tages arkitekterne ud af de tekniske uddannelser fås en beskæftigelsesfrekvens på 88,8 pct.

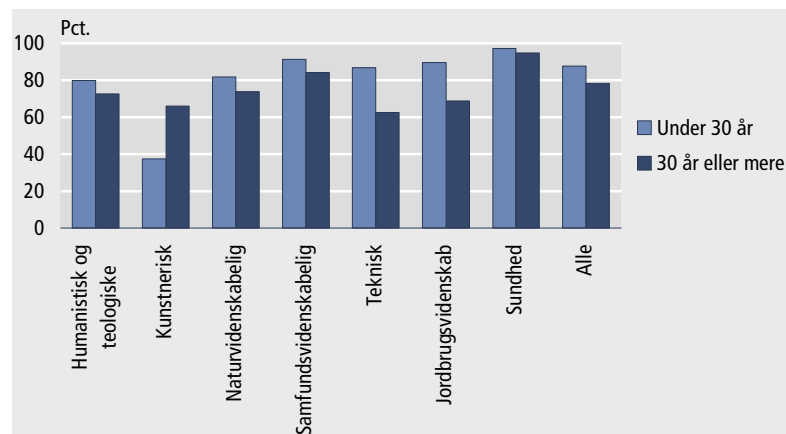
For det humanistiske og teologiske fagområde findes også afvigelser mellem de enkelte uddannelsers beskæftigelsesfrekvenser. Musikvidenskab, massekommunikation og romanske sprog er de humanistiske uddannelser, der har de højeste beskæftigelsesfrekvenser. For alle tre uddannelser var beskæftigelsesfrekvensen over 84 pct. Kunsthistorie og litteraturvidenskab er de fag, der klarer sig dårligst med hensyn til beskæftigelse. For begge uddannelsers vedkommende var under 64 pct. af de nyuddannede i 2001 i beskæftigelse i november 2002.

Inden for det samfundsvidenskabelige fagområde har næsten alle uddannelser en forholdsvis høj beskæftigelse. Kun sociologi samt antropologi og kulturanalyse klarer sig med beskæftigelsesfrekvenser under 70 pct. dårligt. De to fag udgør tilsammen kun 3 pct. af de nyuddannede inden for samfundsvidenskab, og deres påvirkning af det samfundsvidenskabelige fagområdes samlede beskæftigelsesfrekvens er derfor meget lille.

Inden for fagområdet jordbrugsvidenskab skiller dyrlæger og jordbrugsøkonomer sig ud som de to fag med den højeste beskæftigelse. 96 pct. af dyrlægerne og 100 pct. af jordbrugsøkonomerne, der blev uddannet i 2001, var således i beskæftigelse i november 2002. For de resterende uddannelser inden for fagområdet jordbrugsvidenskab, der omfatter landbrugsvidenskab, gartnervidenskab og skovbrugsvidenskab, var beskæftigelsen betydelig lavere.

De tre store uddannelser inden for fagområdet sundhed er læge, tandlæge og farmaceut. Blandt læger og tandlæger, der blev uddannet i 2001, var beskæftigelsesfrekvensen i november 2002 henholdsvis 98,2 pct. og 97,3 pct. For farmaceuter var andelen i beskæftigelse med 91,8 pct. noget mindre, men dog stadig meget høj i forhold til andre grupper af akademikere.

Figur 8. Beskæftigelsesfrekvenser og alder for nyuddannede akademikere



*Nyuddannede akademikere over 30 år har vanskeligere ved at få job*

Nyuddannede akademikere under 30 år har tilsyneladende lettere ved at komme i beskæftigelse end de personer, der var 30 år eller mere, da de afsluttede deres uddannelse. For alle nyuddannede i 2001, der var under 30 år, da de afsluttede deres uddannelse, var beskæftigelsesfrekvensen 87,7 pct. i november 2002. For personer, som var 30 år eller mere, var beskæftigelsesfrekvensen kun 78,4 pct.

Forskellen skyldes blandt andet, at de humanistiske og teologiske uddannelser både har en lav beskæftigelse og en høj gennemsnitsalder. Samtidig udgør dette fagområde næsten en fjerdedel af alle nyuddannede akademikere i 2001, hvorfor dets indflydelse på hele gruppen af nyuddannede akademikere er stor. Det er imidlertid ikke hele forklaringen. Også inden for de forskellige fagområder er der forskel i beskæftigelsesfrekvenserne mellem de nyuddannede under 30 år og de nyuddannede på 30 år og derover. For de humanistisk og teologisk nyuddannede var fx 79,9 pct. af de under 30-årige i beskæftigelse mod 72,6 pct. af personerne på 30 år og derover. For alle fagområder med undtagelse af kunstneriske uddannelser, har personer under 30 år en højere beskæftigelsesfrekvens. Forskellene er særligt store inden for de tekniske uddannelser og jordbrugsvidenskab. Forskellene inden for det tekniske fagområde må blandt andet tilskrives, at gennemsnitsalderen for nyuddannede arkitekter er højere end for ingeniører. Da arkitekters beskæftigelsesfrekvens samtidig er betydelig lavere end ingeniørers, er det et forhold, der får situationen for personer på 30 år og derover til at se værre ud end den i virkeligheden er.

**Tabel 29. Offentlig og privat sektor for nyuddannede fra 2001. Lange videregående uddannelser**

	Offentligt	Privat	Alle Beskæftigede
	pct.		personer
<b>Alle</b> .....	<b>45</b>	<b>55</b>	<b>7 057</b>
Pædagogiske .....	94	6	35
Humanistisk og teologiske .....	56	44	1 576
Kunstnerisk .....	74	26	103
Naturvidenskabelig .....	44	56	601
Samfundsvidenskabelig .....	39	61	2 852
Teknisk .....	14	86	814
Levnedsmiddel og husholdning .....	23	77	44
Jordbrugsvidenskab .....	34	66	177
Sundhed .....	71	29	781
Forsvar .....	100	0	74

Af de 7.057 nyuddannede akademikere fra 2001, som var beskæftigede i november 2002, arbejdede 54,7 pct. i den private sektor og 45,3 pct. i den offentlige sektor. For resten af de 16-66-årige akademikere i befolkningen var 52,6 pct. beskæftiget i den private sektor. Der er således en lidt større andel af de beskæftigede nyuddannede i den private sektor i forhold til resten af akademikerne.

Andelene af de beskæftigede nyuddannede inden for henholdsvis den offentlige og private sektor varierer meget mellem de forskellige akademiske fagområder. For sundhed er 70,8 pct. af de nyuddannede beskæftiget i det offentlige, mens den offentlige andel af beskæftigelsen for det tekniske fagområde kun er 14 pct.

For samfundsvidenskab samt humanistisk og teologiske, som er de to største akademiske fagområder, var henholdsvis 39,3 pct. og 56,3 pct. beskæftiget inden for den offentlige sektor.

Tabel 30. **Lønmodtagere og selvstændige. Nyuddannede fra 2001 med lange videregående uddannelser**

	Selv- stændige	Løn- modtagere	Alle beskæftigede
	pct.		personer
<b>Alle</b> .....	<b>2</b>	<b>98</b>	<b>7 057</b>
Pædagogiske .....	0	100	35
Humanistisk og teologiske .....	2	98	1 576
Kunstnerisk .....	9	91	103
Naturvidenskabelig .....	2	98	601
Samfundsvidenskabelig .....	1	99	2 852
Teknisk .....	4	96	814
Levnedsmiddel og husholdning ..	0	100	44
Jordbrugsvidenskab .....	2	98	177
Sundhed .....	0	100	781
Forsvar .....	0	100	74

Næsten alle de beskæftigede nyuddannede akademikere er lønmodtagere. Kun 1,7 pct. svarende til 122 personer var i november 2002 selvstændige.

De 6.935 personer, der i november 2002, er opgjort som lønmodtagere, havde i hele 2002 en gennemsnitlig lønindkomst på 279.874 kroner.

Det er vigtigt at være opmærksom på, at den samlede lønindkomst i 2002 både kan afspejle den løn, der opnås i det enkelte job, og den tid, som man i 2002 har været beskæftiget. Personer, som har været beskæftiget hele året vil selvsagt i de fleste tilfælde have en højere samlet lønindkomst end personer, som kun har været beskæftiget fx de sidste seks måneder af 2002. Niveaue af den gennemsnitlige lønindkomst fordelt på de forskellige fagområder er derfor en blandet indikator. Den fortæller, hvor meget en nyuddannet i 2001, som var lønmodtager ultimo november 2002, i gennemsnit modtog i lønindkomst i hele 2002. Da både lønniveau og hurtig beskæftigelse må anses for at være noget, som nyuddannede stræber efter uanset fagområde, giver den et godt billede af, hvordan nyuddannede under de forskellige akademiske fagområder klarer sig på arbejdsmarkedet.

Tabel 31. **Gennemsnitlig løn og andel af fuldtidsledige 2002 for lønmodtagere. Nyuddannede fra 2001 med lange videregående uddannelser**

	Løn 2002	Fuldtids- ledige 2002	Alle løn- modtagere
	kr.	pct.	personer
<b>Alle</b> .....	<b>279 874</b>	<b>10,4</b>	<b>6 935</b>
Pædagogiske .....	368 333	0,8	35
Humanistisk og teologiske .....	206 710	20,9	1 544
Kunstnerisk .....	154 853	18,2	94
Naturvidenskabelig .....	260 112	13,2	589
Samfundsvidenskabelig .....	297 400	7,3	2 819
Teknisk .....	298 176	7,0	784
Levnedsmiddel og husholdning ....	259 943	12,3	44
Jordbrugsvidenskab .....	282 969	8,6	174
Sundhed .....	360 089	3,0	778
Forsvar .....	380 413	0,0	74

Tre af fagområderne skiller sig ud med en gennemsnitlig lønindkomst i 2002 på mere end 360.000 kroner. Det drejer sig om pædagogiske, sundhed og forsvar. De pædagogiske er som tidligere nævnt en speciel gruppe, der ikke umiddelbart kan sammenlignes med de andre. De relativt høje lønninger for denne faggruppe skyldes, at der er tale om personer, som i forvejen har mange års anciennitet bag sig som pædagoger. Både pædagogiske og forsvar er små grupper, som ikke betyder meget i det samlede billede af nyuddannede. Det er derfor især den høje lønindkomst for personer uddannet inden for sundhed, der er værd at bemærke. Pædagogiske, forsvar og sundhed er også de fagområder, hvor lønmodtagerne i november 2002, i gennemsnit havde været mindst ledige i løbet af 2002.

Fagområderne teknisk, samfundsvidenskabelig og jordbrugsvidenskab har ud over pædagogiske, sundhed og forsvar en gennemsnitlig lønindkomst i 2002, der ligger over gennemsnittet for alle nyuddannede akademikere, der var lønmodtagere i november 2002. Naturvidenskabelig samt levnedsmiddel og husholdning ligger begge omkring 260.000 kroner og således ca. 20.000 kroner under gennemsnittet. Helt i bund findes de humanistisk og teologiske og kunstneriske uddannelser med gennemsnitlige lønindkomster i 2002 på henholdsvis 206.710 kroner og 154.853 kroner. De meget lave gennemsnitlige lønindkomster for disse to grupper af nyuddannede skyldes blandt andet, at de i en stor del af året 2002 har været uden beskæftigelse, hvilket fremgår af deres høje andele af fuldtidsledige.

*Stor ledighed for nyuddannede inden for humanistisk og teologisk*

Alle de 8.264 nyuddannede akademikere fra 2001 var i gennemsnit ledige 16,7 pct. af tiden i 2002. For de større faggrupper klarede sundhed sig bedst med en andel af fuldtidsledige på kun 3,4 pct. De humanistisk og teologiske uddannelser er igen den gruppe, der klarer sig dårligst. De 2.037 personer, der i 2001 afsluttede en humanistisk eller teologisk uddannelse, var således i gennemsnit ledige 28,2 pct. af

tiden i 2002. Inden for det naturvidenskabelige fagområde var andelen af fuldtidsledige 22,5 pct. Det er især fagene biologi, geografi og geologi, der trækker ledighedsniveauet for naturvidenskab op.

Andelen af fuldtidsledige for de nyuddannede akademikere i 2001 falder fra 2002 til 2003. For alle de nyuddannede i 2001 er ledigheden faldet fra 16,7 pct. til 9,2 pct. En tilsvarende udvikling finder sted for de forskellige fagområder. Kun inden for de kunstneriske uddannelser er andelen af fuldtidsledige over 20 pct. i både 2002 og 2003. Faldet i ledighed skyldes både, at flere kommer i beskæftigelse, og at nogle har været ledige tilstrækkeligt længe til at overgå til aktivering. Perioder med aktivering indgår ikke i det anvendte ledighedsbegreb.

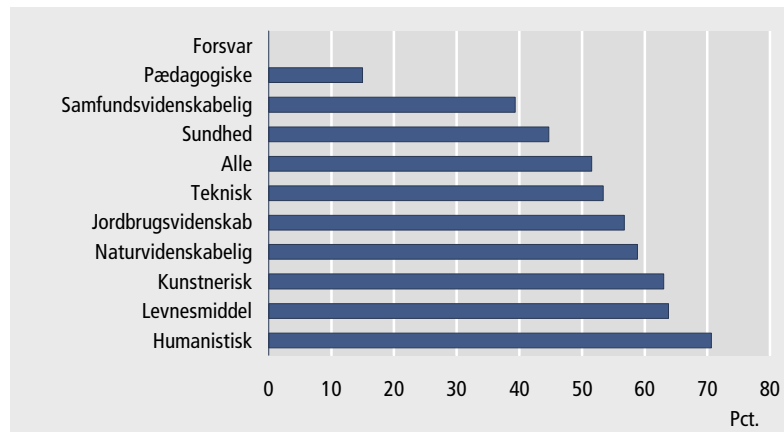
**Tabel 32. Andel fuldtidsledige 2002 og 2003 for nyuddannede fra 2001. Lange videregående uddannelser**

	Fuldtids- ledige 2002	Fuldtids- ledige 2003	Alle
	pct.		personer
<b>Alle</b> .....	<b>16,7</b>	<b>9,2</b>	<b>8 264</b>
Pædagogiske .....	4,2	3,4	40
Humanistisk og teologiske .....	28,2	16,6	2 037
Kunstnerisk .....	23,5	22,2	146
Naturvidenskabelig .....	22,5	11,4	753
Samfundsvidenskabelig .....	12,0	5,6	3 177
Teknisk .....	15,4	9,5	974
Levnedsmiddel og husholdning .....	14,5	2,3	47
Jordbrugsvidenskab .....	17,2	8,4	208
Sundhed .....	3,4	2,0	807
Forsvar .....	0,0	0,0	75

*Over halvdelen af akademikerne fra 2001 var i 2002 berørt af ledighed*

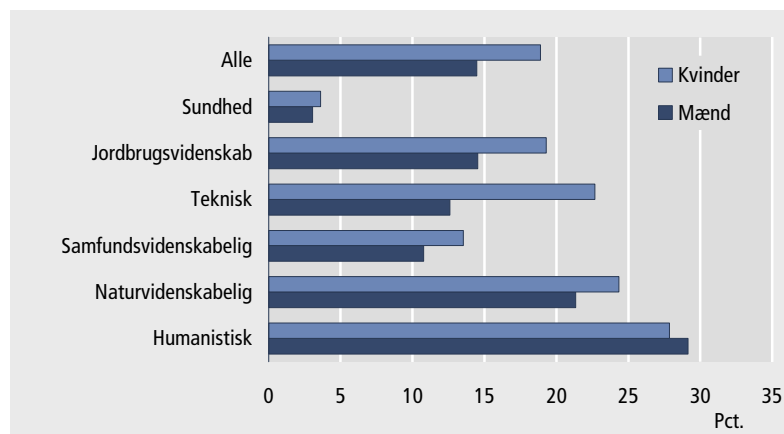
For alle nyuddannede akademikere fra 2001 var 4.260 personer svarende til 51,5 pct. på et eller andet tidspunkt i 2002 berørt af ledighed. Humanistisk og teologisk er det fagområde, der er hårdest ramt. Her var mere end 70 pct. af de nyuddannede fra 2001 berørt af ledighed i 2002. Blandt de større fagområder er det kun samfundsvidenskabelig og sundhed, hvor under halvdelen af de nyuddannede fra 2001 var ledige på et eller andet tidspunkt i 2002.

Figur 9. **Andel ledighedsberørte i 2002 for nyuddannede fra 2001. Lange videregående uddannelser**



De nyuddannede mandlige akademikere fra 2001 havde i 2002 en andel af fuldtidsledige på 14,5 pct., mens de nyuddannede kvinder fra 2001 i gennemsnit var ledige 18,9 pct. af tiden i 2002. Denne kønsforskel skyldes i stor udstrækning forskelle i de typer af akademiske uddannelser, som henholdsvis mænd og kvinder afslutter. Der er således langt flere kvinder end mænd, der gennemfører uddannelser inden for det humanistiske og teologiske fagområde, og det er blandt andet den højere ledighed for dette fagområde, der er en medvirkende årsag til den observerede kønsforskel i ledighed for alle nyuddannede.

Figur 10. **Andel fuldtidsledige 2002 opdelt på køn. Nyuddannede fra 2001 med lange videregående uddannelser**



Der er imidlertid også kønsforskelle inden for de enkelte fagområder, og med undtagelse af de humanistiske og teologiske uddannelser, har kvinder en højere andel af fuldtidsledige for alle de store fagområder. Især inden for det tekniske fagområde er kønsforskellen meget stor. Nyuddannede mænd fra 2001 inden for det tekniske fagområde havde således en andel af fuldtidsledige på 12,6 pct., mens det tilsvarende tal



for kvinder var 22,7 pct. Den store forskel er en kombination af to årsager. For det første har kvinder uddannet inden for ingeniørfagene en lidt højere andel af fuldtidsledige end mændene, men hovedforklaringen er, at arkitekter vejer tungere hos kvinderne inden for det tekniske område end hos mændene. Arkitekter er den gruppe inden for det tekniske fagområde, som har klart højest ledighed. For kvinder uddannet inden for det tekniske område i 2001, var 48,5 pct. arkitekter, mens arkitekterne kun udgjorde 20,3 pct. af de mænd, der i 2001 blev uddannet inden for det tekniske fagområde. Det er således arkitekternes større andel hos kvinderne, der forklarer hovedparten af den store kønsforskel i andelen af fuldtidsledige inden for det tekniske område.

Kønsforskellene med hensyn til andelen af fuldtidsledige skyldes hovedsagelig, at kvinder, der tager en akademisk uddannelse, i højere grad end mænd er tilbøjelige til at vælge uddannelser, hvor sandsynligheden for et ledighedsforløb efter afslutningen af uddannelsen er højere.

### 3. De nyuddannede 1992-2001

I det foregående kapitel har opmærksomheden været koncentreret om de nyuddannede fra 2001 og deres arbejdsmarkedsforhold i 2002. Nyuddannede består hovedsageligt af personer, der efter deres uddannelses afslutning for første gang skal starte en erhvervskarriere på fuld tid. De herskende konjunkturer på arbejdsmarkedet er derfor af stor betydning for en succesfuld overgang fra studie til arbejdsliv, og det er disse konjunkturrelle forhold, som vil være i fokus i dette kapitel.

Gennemgangen i kapitel 2 havde først og fremmest til hensigt at beskrive, hvordan enkelte uddannelsesniveauer og fagområder klarer sig i forhold til hinanden for årgangen af nyuddannede fra 2001. I dette kapitel er målet at give et kortfattet billede af, hvordan nyuddannede fra hvert af årene i perioden 1992 til 2001 klarede sig på arbejdsmarkedet i året efter deres uddannelses afslutning. Opdelingen vil her kun være på de overordnede uddannelsesniveauer, og beskæftigelse og ledighed er de to eneste forhold, som vil blive beskrevet.

Betingelsen for at blive betragtet som nyuddannet i et givent år er,

- at man afsluttede en erhvervskompetencegivende uddannelse det pågældende år
- at denne uddannelse er ens højeste fuldførte uddannelse
- at man ikke var under uddannelse 1. oktober i det efterfølgende år
- at man indgår i den danske befolkning ultimo året efter kalenderåret, hvor uddannelsen blev afsluttet

Tabel 33. Uddannelsesår og uddannelsesniveau. Nyuddannede 1992-2001

	Erhvervs- faglige	KVU	MVU	Bachelor	LVU	Forskere	Alle
1992	30 087	3 681	9 780	1 079	5 416	395	<b>50 438</b>
1993	28 619	4 190	10 107	1 150	5 551	507	<b>50 124</b>
1994	27 221	4 716	10 775	1 214	6 152	576	<b>50 654</b>
1995	29 527	4 516	8 528	1 049	6 132	690	<b>50 442</b>
1996	30 795	3 827	12 073	827	6 062	617	<b>54 201</b>
1997	31 213	3 839	12 278	622	6 272	736	<b>54 960</b>
1998	33 751	4 145	13 131	563	6 637	767	<b>58 994</b>
1999	27 854	4 027	14 063	543	6 556	773	<b>53 816</b>
2000	33 042	5 115	13 930	677	7 138	788	<b>60 690</b>
2001 <sup>1</sup>	30 300	4 298	14 999	652	8 274	719	<b>59 242</b>

Anm.: KVU er korte videregående uddannelser. MVU er mellemlange videregående uddannelser. LVU er lange videregående uddannelser

<sup>1</sup> Den meget lille forskel i forhold til foregående kapitel skyldes, at hele befolkningen betragtes her, hvor der i kapitel 1 og 2 kun blev set på befolkningen i alderen 16-66-år

Ud fra denne definition var der fx 54.201 nyuddannede i 1996. I hele den betragtede periode fra 1992 til 2001 er antallet af nyuddannede gået fra 50.438 i 1992 til 59.242 i 2001. Fordelingen af de nyuddannede på de forskellige niveauer har også ændret sig lidt, idet andelen med erhvervsfaglige uddannelser er faldet, mens de lange og især de mellemlange videregående uddannelser har fået forøget deres andel af en samlet årgang af nyuddannede.

### 3.1 Beskæftigelse for nyuddannede 1992-2001

For hver eneste årgang af nyuddannede er omfanget af beskæftigelse i året efter uddannelsens afslutning blevet undersøgt. Helt nøjagtigt er der tale om beskæftigelsesstatus i november måned året efter, idet ultimo november er opgørelsetidspunktet for den registerbaserede arbejdsstyrkestatistik (RAS), som er den anvendte kilde for beskæftigelsen. For de nyuddannede, der afsluttede deres uddannelse i året 1992 vedrører beskæftigelsen således november 1993, mens det for de nyuddannede, der afsluttede deres uddannelse i året 2001 er november 2002, der er beskæftigelses referencetidspunkt. Der findes på nuværende tidspunkt ikke nyere tal for befolkningens beskæftigelse end november 2002.

Tabel 34. **Beskæftigelsesfrekvenser året efter for nyuddannede 1992-2001**

	Erhvervs- faglige	KVU	MVU	Bachelor	LVU	Forskere	Alle
	pct.						
1992	80,0	77,3	87,6	69,5	81,5	94,2	<b>81,3</b>
1993	85,6	80,8	90,5	69,0	84,5	92,9	<b>85,7</b>
1994	87,8	84,7	91,8	73,8	86,3	95,3	<b>87,9</b>
1995	88,6	85,9	91,8	73,9	86,1	94,5	<b>88,4</b>
1996	90,7	89,3	93,7	74,2	87,0	95,1	<b>90,7</b>
1997	91,3	90,0	94,5	80,5	88,8	95,1	<b>91,6</b>
1998	91,0	90,6	94,5	78,5	88,6	95,2	<b>91,4</b>
1999	91,8	90,5	95,1	77,9	89,0	95,2	<b>92,1</b>
2000	91,2	89,8	94,7	76,4	89,8	96,4	<b>91,6</b>
2001	88,3	83,8	93,8	75,5	85,3	93,0	<b>88,8</b>

*Beskæftigelsen for nyuddannede har været stigende op gennem 90erne ...*

I tiårsperioden 1992-2001 er der en tydelig tendens i retning af stigende beskæftigelsesfrekvenser for nyuddannede med erhvervskompetencegivende uddannelser. For alle nyuddannede fra 1992 var kun 81,3 pct. i beskæftigelse i november 1993, mens de nyuddannede fra 1999 havde en beskæftigelsesfrekvens på hele 92,1 pct. i november 2000.

*... men udviklingen vendte for årgang 2000 og 2001*

Med de nyuddannede fra 2000 og 2001 begynder det igen at gå den anden vej med beskæftigelsen. Det er dog værd at bemærke, at beskæftigelsesfrekvensen på 88,8 pct. i november 2002 for de nyuddannede fra 2001 stadig ligger på et højere niveau end for alle årgange af nyuddannede mellem 1992 og 1995.

De tre største grupper af nyuddannede er i alle årene 1992-2001 erhvervsfaglige, mellemlange videregående uddannelser (MVU) og lange videregående uddannelser (LVU). Blandt disse tre uddannelsesniveauer er det de nyuddannede med mellemlange videregående uddannelser, der klarer sig bedst i hele den betragtede periode. Årgangene fra 1993 til 2001 har således alle beskæftigelsesfrekvenser på over 90 pct. i november måned året efter uddannelsesåret.

De nyuddannede med lange videregående uddannelser har siden årgangen fra 1993 haft lavere beskæftigelsesfrekvenser end de nyuddannede med erhvervsfaglige uddannelser. Tendensen i beskæftigelsen har dog været opadgående for både erhvervsfaglige, mellemlange videregående og lange videregående uddannelser op gennem 1990erne.

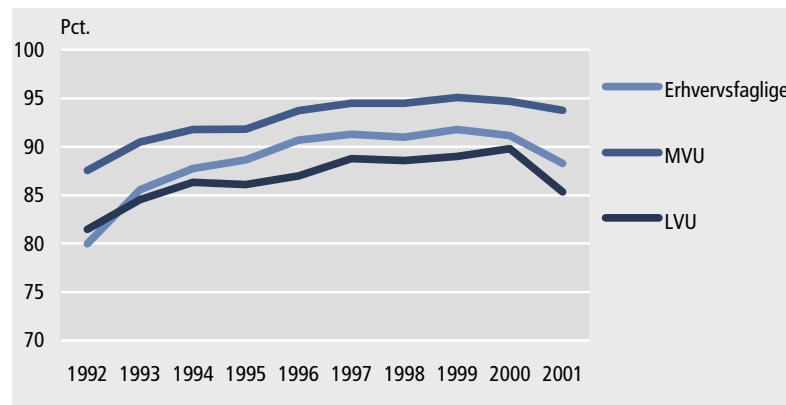
*Nyuddannede med lange videregående uddannelser rammes hårdt i nedgangstider*

Det bemærkes, at nyuddannede fra de erhvervsfaglige uddannelser og de lange videregående uddannelser er blevet hårdere ramt end nyuddannede fra mellemlange uddannelser af den seneste nedgang i konjunkturerne. Faldet i beskæftigelsesfrekvensen for nyuddannede fra henholdsvis 2000 og 2001 er særlig markant for de lange videregående uddannelser. Hvor den nyuddannede årgang med lange videregående uddannelser fra 2000 havde hele periodens højeste beskæftigelsesfrekvens med 89,8 pct., skal man for årgangen fra 2001 helt tilbage til

1993 for at finde en beskæftigelsesfrekvens, der er lavere end de 85,3 pct. for årgang 2001.

Den seneste nedgang i beskæftigelsen for nyuddannede er også betydelig for de erhvervsfaglige og de korte videregående uddannelser. Her skal man tilbage til henholdsvis 1994 for de erhvervsfaglige og 1993 for de korte videregående uddannelser for at finde lavere beskæftigelsesfrekvenser for en årgang af nyuddannede.

Figur 11. **Beskæftigelsesfrekvenser året efter for nyuddannede 1992-2001**



Arbejdsmarkedet for de nyuddannede med mellemlange videregående uddannelser synes derimod at være mindre følsomt for udsving i konjunkturerne. Det skyldes især, at store grupper som folkeskolelærere, pædagoger og sygeplejersker, der tegner en stor del af denne uddannelsesgruppe, har oplevet et mere stabilt arbejdsmarked, hvor beskæftigelsesudsigterne ikke påvirkes i særlig grad af midlertidige nedgange i økonomien.

### 3.2 Ledighed for nyuddannede 1992-2001

Det er almindeligt, at mange nyuddannede oplever arbejdsløshed i et vist omfang i perioden efter deres uddannelses afslutning. Det gælder både i gode og dårlige tider. Er konjunkturerne dårlige, vil arbejdsløsheden dog både ramme flere nyuddannede, og samtidig vil den tid som de nyuddannede går arbejdsløse være længere.

For en årgang af nyuddannede vil det anvendte mål for arbejdsløshed være andelen af fuldtidsledige i året efter uddannelsens afslutning. For de nyuddannede fra 1992 er der således tale om andelen af fuldtidsledige for hele året 1993. Ved at anvende andelen af fuldtidsledige for et helt år får man et mål, der både tager højde for hvor mange nyuddannede, der rammes af arbejdsløshed, og omfanget af de nyuddannedes ledighedsperioder.

Tabel 35. **Andel af fuldtidsledige året efter for nyuddannede 1992-2001**

	Erhvervs- faglige	KVU	MVU	Bachelor	LVU	Forskere	Alle
	pct.						
1992	20,6	29,4	18,8	32,5	27,8	7,0	<b>21,8</b>
1993	16,2	27,8	14,6	31,2	24,3	6,3	<b>18,0</b>
1994	11,7	19,5	10,8	21,6	19,6	4,6	<b>13,3</b>
1995	10,7	17,4	10,8	19,7	18,6	4,5	<b>12,4</b>
1996	9,5	15,5	8,7	20,1	19,0	4,6	<b>10,9</b>
1997	8,2	13,2	8,0	16,4	16,9	4,2	<b>9,5</b>
1998	8,1	10,4	6,9	15,0	14,8	4,3	<b>8,8</b>
1999	7,5	11,8	7,3	13,3	15,4	4,6	<b>8,8</b>
2000	8,3	11,4	6,8	11,8	13,8	3,6	<b>8,8</b>
2001	8,8	15,5	6,8	11,9	16,7	4,7	<b>9,9</b>

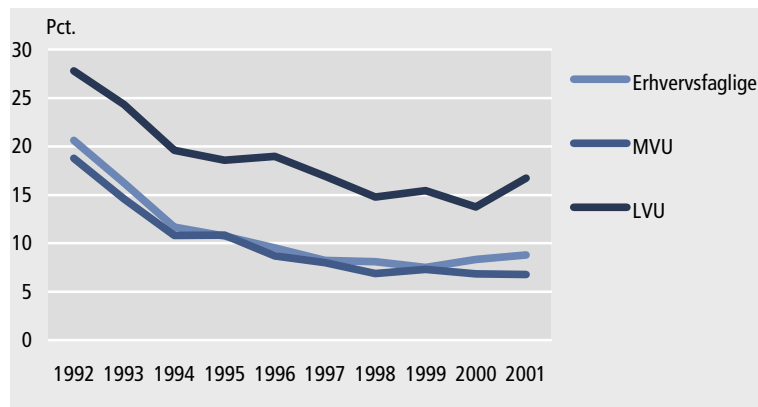
*Nyuddannedes ledighed er faldet kraftigt de sidste 10 år*

Lige som i tilfældet med beskæftigelsen viser udviklingen i de nyuddannedes arbejdsløshed en positiv tendens op gennem 1990'erne. Andelen af fuldtidsledige for alle nyuddannede falder således fra 21,8 pct. for årgang 1992 til 8,8 pct. for årgang 2000. Også for arbejdsløshed går det igen den anden vej for årgang 2001, idet andelen af fuldtidsledige for denne årgang i 2002 er 9,9 pct.

Blandt de tre store uddannelsesgrupper erhvervsfaglige, mellemlange videregående uddannelser (MVU) og lange videregående uddannelser (LVU) skiller de lange videregående uddannelser sig klart ud som den gruppe med de højeste andele af fuldtidsledige. For alle årgange i perioden 1992-2001 ligger andelen af fuldtidsledige for lange videregående uddannelser således klart over ledigheden for erhvervsfaglige og mellemlange videregående uddannelser.

Andelen af fuldtidsledige for nyuddannede erhvervsfaglige og nyuddannede med mellemlange videregående uddannelser ligger forholdsvis tæt på hinanden for alle årgange fra 1992 til 2000. For årgang 2001 er det imidlertid tydeligt, at andelen af fuldtidsledige for de erhvervsfaglige stiger, mens de nyuddannede med mellemlange videregående uddannelser fra 2001 har samme andel af fuldtidsledige som den foregående årgang.

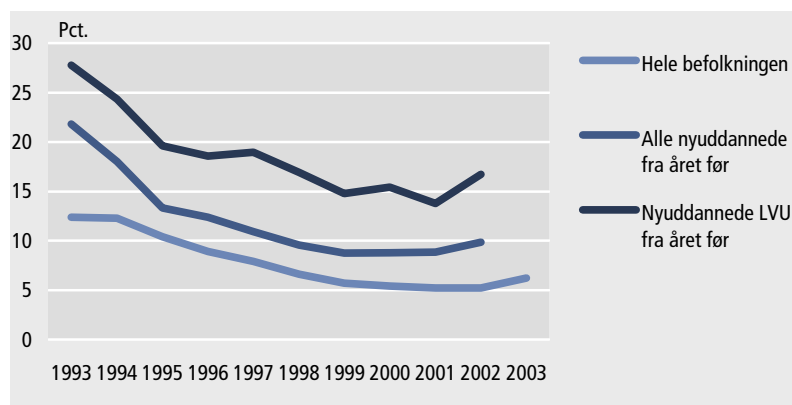
Figur 12. **Andel fuldtidsledige året efter for nyuddannede 1992-2001**



Andelen af fuldtidsledige for nyuddannede med lange videregående uddannelser fra 2001 var 16,7 pct. i 2002. For årgangen fra 2000 var andelen af fuldtidsledige 13,8 pct. i 2001. Den kraftige stigning i andelen af fuldtidsledige for nyuddannede med lange videregående uddannelser mellem årgang 2000 og 2001 antyder, at nyuddannede akademikere rammes særlig hårdt, når konjunkturerne forværres.

Nyuddannede med korte videregående uddannelser, der blandt andet omfatter datamatikere, laboranter og markedsføringsøkonomer, er også meget følsomme over for udsving i konjunkturerne. Stigningen i andelen af fuldtidsledige fra 11,4 pct. for årgang 2000 til 15,5 pct. for årgang 2001 for nyuddannede med korte videregående uddannelser er faktisk endnu kraftigere end stigningen for akademikerne.

Figur 13. **Ledighed for nyuddannede 1992-2001 og hele befolkningen**



Anm.: For hele befolkningen er det de 16-66-åriges ledighedsprocent for året, der anvendes. Dette begreb adskiller sig lidt fra andelen af fuldtidsledige, der anvendes for de nyuddannede. Det skyldes, at ledighedsprocenten fremkommer ved at sætte antallet af fuldtidsledige i forhold til den 16-66-årige arbejdsstyrke, mens andelen af fuldtidsledige nyuddannede sættes i forhold til de nyuddannede, som ikke nødvendigvis alle findes i arbejdsstyrken.

De nyuddannede vil altid være hårdere ramt af arbejdsløshed end befolkningen som helhed. Det har også været tilfældet i hele perioden fra 1993 til 2002. Ledighedsprocenten for hele den danske befolkning var 12,4 pct. i 1993, mens alle nyuddannede fra 1992 i 1993 havde en andel af fuldtidsledige på 21,8 pct. Både for hele befolkningen og for de nyuddannede faldt ledigheden frem til 1999. Faldet er dog klart kraftigst for de nyuddannede, og forskellen mellem hele befolkningens ledighedsprocent og andelen af fuldtidsledige nyuddannede fra året før, var i 1999 kun 3,1 procentpoint, hvor forskellen i 1993 var 9,4 procentpoint.

Retningen i ledighedens udvikling er sædvanligvis den samme for de nyuddannede og hele befolkningen. Det tyder dog på, at forbedringer og forværringer af konjunkturerne rammer nyuddannede tidligere og hårdere end for hele befolkningen. I 2002 var arbejdsløsheden på 5,2 pct. for hele befolkningen således uændret i forhold til 2001, mens andelen af fuldtidsledige nyuddannede fra 2001 var 9,9 pct. i 2002 mod 8,8 pct. i 2001 for de nyuddannede fra 2000. De dårligere konjunkturer slår for hele befolkningens arbejdsløshed først igennem i 2003, hvor arbejdsløsheden var 6,2 pct. Virksomheder har en tendens til at stoppe med at rekruttere nye medarbejdere, lige så snart konjunkturerne vender. Derimod vil fyringer typisk først finde sted, når de dårlige konjunkturer har bidt sig fast.



## 4. Datagrundlag og definitioner

### Datagrundlag

Hovedkilden i denne temapublikation er den Registerbaserede Arbejdsstyrkestatistik (RAS). RAS er en årlig strukturstatistik, der beskriver arbejdsmarkedsforhold for hele befolkningen i sidste uge af november måned. Den seneste version af RAS vedrører november 2002 og omfatter befolkningen 1. januar 2003. De anvendte oplysninger om ledighed i årene 2002 og 2003, løn i 2002, lønmodtagere og selvstændige, offentlig og privat branche, indvandrere og efterkommere indgår også i RAS.

Oplysninger om højeste fuldførte uddannelse, der er helt central i denne temapublikation, kommer fra Befolkningens Uddannelse og Erhverv (BUE). BUE indeholder også hele befolkningen. Det er et register, der opdateres løbende med informationer om fuldførte uddannelser, påbegyndte og igangværende uddannelser mv. Den seneste version er opdateret til og med 1. oktober 2002 med uddannelsesoplysninger, men omfatter ligesom RAS befolkningen 1. januar 2003.

I kapitel 3, der belyser forskellige årgange af nyuddannede over tid, er kilden ud over RAS fra 1993-2002, et udtræk fra det komprimerede elevregister, der indeholder oplysninger om alle afsluttede uddannelser i Danmark i perioden fra 1992 til 2000 fordelt på personer.

### Definitioner

#### *Beskæftigelse*

De anvendte beskæftigelsesoplysninger stammer fra den Registerbaserede Arbejdsstyrkestatistik (RAS). Beskæftigelsen vedrører sidste uge i november måned. For de nyuddannede fra 2001 er der tale om beskæftigelsesstatus i sidste uge af november i 2002. Alle oplysninger i temapublikationen, som vedrører beskæftigelsesforhold har ultimo november måned som referencepunkt. Det drejer sig om beskæftigelsesfrekvenser, lønmodtagere og selvstændige samt opdeling på offentlig og privat branche.

Flere informationer om RAS kan findes på Danmarks Statistiks hjemmeside på [www.dst.dk/varedeklarationer/848](http://www.dst.dk/varedeklarationer/848) eller i Statistiske Efterretninger nr. 23 i 2004 i serien Arbejdsmarked.

#### *Fuldtidsledige*

Andelen af fuldtidsledige er det dominerende ledighedsbegreb i denne temapublikation. Det anføres fx, at alle nyuddannede fra 2001 havde en andel af fuldtidsledige på 9,9 pct. i 2002. I beregningen af antallet af

fuldtidsledige for de nyuddannede 2001 benyttes ledighedsgraderne for 2002 for alle nyuddannede fra 2001.

Ledighedsgraden i 2002 er mellem 0 og 1 for alle personer. Den har værdien 0, hvis man overhovedet ikke har været ledig og værdien 1, hvis man var ledig i hele året. En person med en ledighedsgrad på 0,5 var ledig halvdelen af året. Andelen af fuldtidsledige i 2002 for nyuddannede fra 2001 er fremkommet ved at summere ledighedsgraderne i 2002 for alle nyuddannede fra 2001, hvorefter tallet er divideret med alle nyuddannede fra 2001.

Andelen af fuldtidsledige i 2002 for nyuddannede fra 2001 er et udtryk for, hvor meget en nyuddannet fra 2001 i gennemsnit var ledig i 2002.

### **Løn 2002**

Gennemsnitlig løn 2002 optræder hyppigt i tabellerne. Det anvendte lønbegreb vedrører a-indkomst i året 2002 og stammer fra lønoplysningssedlens rubrik 13. Dette felt dækker:

- Løn, honorarer og lignende. Heri er medregnet feriegodtgørelse, løn under sygdom og barsel, A-skattepligtige tilskud af enhver art, vederlag til medlemmer af bestyrelser, udvalg mv. samt pensionslignende ydelser til tidligere ansatte.

Alle de oplyste beløb i denne rubrik er bruttobeløb, altså inklusive indeholdt arbejdsmarkedsbidrag og indeholdt særlig pensionsopsparing. Jubilæumsgratiale samt bidrag til pensionsordninger (herunder ATP) er ikke medregnet.

### **Nyuddannede 2001**

De nyuddannede fra 2001, som der blev analyseret på i kapitel 2, er personer som

- indgik i den danske befolkning 1. januar 2003
- afsluttede deres højeste fuldførte uddannelse i perioden 1. januar 2001 til 31. december 2001, hvor højeste fuldførte uddannelse er opgjort 1. oktober 2002
- afsluttede en uddannelse i 2001 på mindst erhvervsfagligt niveau
- ikke var under uddannelse 1. oktober 2002
- var mellem 16 og 66 år gamle ultimo november 2002

## Bilag

Dette bilag har som formål at give læseren et overblik over, hvilke typer af uddannelser, der findes i de uddannelsesgrupper, der er beskrevet i temapublikationen.

De erhvervskompetencegivende uddannelser er først og fremmest inddeelt efter niveau. Det er uddannelsens mindst mulige normerede studietid, der bestemmer niveauet. Kan man f.eks. få adgang til en erhvervsfaglig uddannelse, der er normeret til tre år, med en afgangseksamen fra Folkeskolens 9. klasse, vil den pågældende erhvervsfaglige uddannelse have en normeret studietid på 12 uddannelsesår. På tilsvarende måde vil en lang videregående uddannelse typisk kræve 9. klasse (9 år) + studentereksamen (3 år) + bachelor (3 år) + kandidatuddannelse (2 år), hvilket giver en mindst mulig normeret studietid på 17 uddannelsesår.

I det følgende vil indholdet i fagområderne inden for de forskellige uddannelsesniveauer beskrives. Der er ikke tale om det allermest detaljerede niveau, men en yderligere underopdeling.

## Uddannelsesgrupper

### Erhvervsfaglige uddannelser (10-12 uddannelsesår)

#### Pædagogisk

Pædagogiske erhvervsrettede

#### Handel og kontor

Detailhandel  
Engroshandel  
Kontor generelt  
Finans  
IT

#### Bygge og anlæg

Murer  
Brolægger mv.  
Stenhugger  
Tømrer mv.  
Snedker mv.  
Gas og vvs-teknik  
Maler  
Elektriker  
Bygge og anlæg i øvrigt

#### Jern og metal

Smed  
Ædelsmed  
Skibstømrer mv.  
Maskinarbejder mv.  
Mekaniker  
Elektronik  
Automatik- og datamekaniker  
Plast

#### Grafisk

Grafiker  
Digital media  
Grafisk i øvrigt  
TV, film og video  
Fotograf

#### Teknik og industri i øvrigt

Assistent inden for teknik  
Keramik og porcelæn  
Glas  
Beklædning  
Tekstil

#### Service

Urmager  
Frisør mv.  
Sundhedshjælpebidler  
Anden service

#### Levnedsmiddel og husholdning

Mejerist  
Slagter mv.  
Bager mv.  
Køkken- og serviceassistent mv.  
Kok mv.  
Tjener mv.  
Husholdning  
Levnedsmiddel og husholdning i øvrigt

#### Jordbrug og fiskeri

Generelt  
Veterinærsygeplejerske  
Landbrug  
Landmand  
Driftsleder grønt bevis  
Landmand efteruddannelse  
Gartner  
Gartner efteruddannelse  
Skovbrug  
Herregårdsskytte  
Skovbrug efteruddannelse  
Fiskeri

#### Transport mv.

Søfart  
Chauffør og redder  
Transport og lager i øvrigt

#### Sundhed

Social- og sundhedshjælper  
Social- og sundhedsassistent  
Tandklinikassistent  
Defektrice  
Sundhed i øvrigt

### Korte videregående uddannelser (13-14 uddannelsesår)

- Formidling og erhvervsprog
  - Kordegner
  - Erhvervsproglig korrespondent
- Kunstnerisk
  - Kunsthåndværk
  - Musik
  - Skuespil
  - Film
- Samfundsfaglig
  - Ejendomsrådgiver
  - Markedsføringsøkonom
  - Handelsøkonom
  - Eksportør, eksamineret
  - Offentlig administration
  - Finansøkonom
  - Finansiell videreuddannelse
  - Revision
  - IT
  - Merkonom
  - Serviceøkonom
  - Logistik
- Teknisk
  - Teknolog
  - Produktionsteknolog
  - Værkstedsfunktionær
  - Installationsteknolog
  - IT- og elektronikteknolog
  - Laborant
  - Konstruktør
  - Maler videreuddannelse
  - Designteknolog
- Levnedsmiddel og husholdning
  - Procesteknolog
  - Husholdningstekniker
  - Økonoma
- Jordbrug og fiskeri
  - Jordbrugsteknolog
  - Driftsleder grønt diplom
  - Agrarøkonom
  - Fiskeri
- Transport mv.
  - Søfart
  - Transport i øvrigt

- Sundhed
  - Fysiurgisk
  - Tandbehandling
  - Farmakonom

- Politi og forsvar
  - Politi
  - Fængsel
  - Forsvar

### Mellemlange videregående uddannelser (15-16 uddannelsesår)

- Pædagogisk
  - Pædagogiske
  - Folkeskolelærer
  - Håndarbejds lærer
- Formidling og erhvervsprog
  - Journalist
  - Bibliotekar
  - Erhvervsproglig diplom
- Kunstnerisk
  - Kunsthåndværk
  - Musikkonservatorium
  - Danser
  - Billedkunst
  - Museum
- Samfundsvidenskabelig
  - Revision
  - Erhvervsøkonomi, HD
  - Socialrådgiver
  - Psykologi
- Teknisk
  - Eksport, diplomingeniør
  - Levnedsmiddelingenør
  - Maskin, diplomingeniør
  - Elektronik-IT, diplomingeniør
  - Kemi, diplomingeniør
  - Bygning, diplomingeniør
  - Bygningskonstruktør
  - Grafonom
- Levnedsmiddel og husholdning
  - Ernæring

Jordbrug og fiskeri  
Skov- og landskabsingeniør

Transport mv.  
Maskinmester  
Skibsfører

Sundhed  
Bioanalytiker  
Sygeplejerske  
Sygeplejerske, videregående  
Radiograf  
Ergoterapeut  
Fysioterapeut  
Ergo- fysioterapeut videreuddannelse  
Jordemoder

Forsvar  
Officer

### **Bachelor (15-16 uddannelsesår)**

Humanistisk  
Pædagogiske  
Teologi og religion  
Filosofi  
Historie  
Arkæologi  
Litteraturvidenskab  
Teatervidenskab  
Musikvidenskab  
Kunsthistorie  
Massekommunikation  
Klassisk sprog  
Nordisk  
Engelsk  
Germansk i øvrigt  
Romansk  
Slavisk, Østeuropa og balkanistik  
Orientalisk  
Asiatisk  
Øvrige sprog  
Erhvervsproglig 1 sprog  
Erhvervsproglig flere sprog  
Sprogvidenskab

Naturvidenskabelig  
Matematik  
Datalogi

Statistik  
Forsikringsvidenskab  
Fysik  
Astronomi  
Kemi  
Geografi  
Geologi  
Meteorologi  
Biologi  
Idræt

Samfundsvidenskabelig  
Erhvervsøkonomi  
Samfundsøkonomi  
Jura  
Politologi  
Antropologi og kulturanalyse  
Psykologi  
Musikterapi

Levnedsmiddel og husholdning  
Levnedsmiddel  
Mejeribrug

Jordbrugsvidenskabelig  
Landbrugsvidenskab  
Jordbrugsøkonomi  
Gartnervidenskab  
Skovbrugsvidenskab

Sundhed  
Biomekanik  
Lægevidenskab

### **Lange videregående uddannelser (17-18 år)**

Pædagogisk  
Pædagogik, faglig  
Pædagogisk, erhvervsrettede

Humanistisk og teologisk  
Pædagogik, humanistisk  
Teologi og religion  
Filosofi  
Historie  
Arkæologi  
Litteraturvidenskab  
Teatervidenskab  
Filmvidenskab

Musikvidenskab  
 Kunsthistorie  
 Kulturformidling  
 Massekommunikation  
 Bibliotek  
 Klassisk sprog  
 Dansk-nordisk  
 Engelsk  
 Germansk i øvrigt  
 Romansk  
 Slavisk, Østeuropa og balkanistik  
 Orientalisk  
 Asiatisk  
 Øvrige sprog  
 Cand.ling.merc  
 Cand.interpret  
 Cand.negot  
 Konferencetolk  
 Sprogvidenskab  
 Pædagogikum, humanistisk

**Kunstnerisk**  
 Klassisk musik  
 Rytmask musik  
 Bildende kunst  
 Museum

**Naturvidenskabelig**  
 Matematik  
 Datalogi-IT  
 Statistik  
 Forsikringsvidenskab  
 Fysik  
 Astronomi  
 Kemi  
 Geografi  
 Geologi  
 Geofysik  
 Biologi  
 Idræt  
 Pædagogikum, naturvidenskabelig

**Samfundsvidenskabelig**  
 Administration  
 Erhvervsøkonomi  
 Samfundsøkonomi  
 Jura  
 Politologi  
 Sociologi  
 Antropologi og kulturanalyse  
 Psykologi  
 Musikterapi  
 Pædagogikum, samfundsvidenskabelig

**Teknisk**  
 Civilingeniør generelt  
 Maskinteknik, civilingeniør  
 Elektroteknik-IT, civilingeniør  
 Kemiteknik, civilingeniør  
 Bygge- og anlægsteknik, civilingeniør  
 Arkitekt  
 Geoteknologi

**Levnedsmiddel og husholdning**  
 Levnedsmiddel  
 Brygmester  
 Mejeribrug  
 Humanernæring

**Jordbrugsvidenskab**  
 Veterinær  
 Landbrugsvidenskab  
 Jordbrugsøkonomi  
 Gartnervidenskab  
 Skovbrugsvidenskab

**Sundhed**  
 Sundhedsvidenskab  
 Sygepleje  
 Biomekanik  
 Læge  
 Tandlæge  
 Farmaceut

**Forsvar**  
 Officer

#### **Forskeruddannelser (20-21 år)**

Pædagogik  
 Humanistisk  
 Kunstnerisk  
 Naturvidenskabelig  
 Samfundsvidenskabelig  
 Teknisk  
 Jordbrug  
 Sundhed