

## Byggeri og boligforhold

### 1. Danskernes boligforhold

#### Flest boliger i parcelhuse

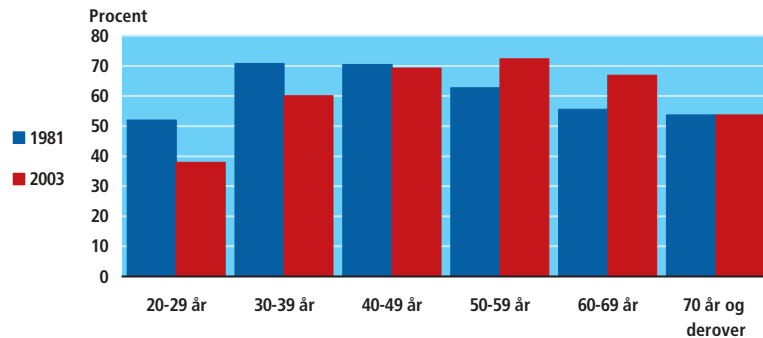
Den 1. januar 2003 var der 2.540.908 helårsboliger i Danmark. 41 pct. af boligerne er parcelhuse, 40 pct. etageboliger, mens de resterende boliger findes i rækkehuse, kollegier eller bygninger, der hovedsagelig anvendes til erhvervsformål. Ejerboliger udgør lidt over halvdelen af de beboede boliger, mens leje- og andelsboliger udgør henholdsvis 40 og 7 pct. af de beboede boliger.

#### Færre unge bor i en ejerbolig

Kigger man nærmere på, hvordan befolkningen bor, viser det sig, at 60 pct. af alle personer over 20 år bor i en ejerbolig. Denne andel har været uændret siden 1981, mens andelen af de 20-39-årige, der bor i en ejerbolig, er faldet fra 62 til 50 pct. i samme periode. Det største fald findes blandt de 20-29-årige, hvor 38 pct. nu bor i en ejerbolig mod 52 pct. i 1981. Derimod er andelen af de 60-69-årige, der bor i ejerbolig steget med en femtedel siden 1981. Der er store regionale forskelle på, om de 20-29-årige bor i en ejerbolig. Den laveste andel findes i Københavns og Frederiksberg kommune og udgør 16 pct., mens den højeste andel findes i Bornholms regionskommune og udgør 63 pct.

Figur 1

Andelen af personer på 20 år og derover, der bor i en ejerbolig i 1981 og 2003



#### Mere plads til den enkelte

Siden 1981 har hver beboer i Danmark i gennemsnit fået ekstra 7,5 m<sup>2</sup> til rådighed i sit hjem. Det gennemsnitlige antal kvadratmetre pr. beboer udgjorde 50,1 m<sup>2</sup> i 2003. Der er dog forskelle på, hvor mange kvadratmetre en beboer har til rådighed i parcelhuse og etageboliger, hvor det i 2003 drejer sig om henholdsvis 53,1 og 44 m<sup>2</sup>. Når der er blevet mere plads til den enkelte, skyldes det, at husstandene er blevet mindre samtidig med, at boligerne er blevet større. Den gennemsnitlige husstandsstørrelse er således faldet fra 2,5 personer i 1981 til 2,18 personer i

<sup>1</sup> Boliger i fælleshusholdninger og sommerhuse er ikke omfattet.

## Byggeri og boligforhold

2003, og den gennemsnitlige boligstørrelse er i samme periode steget fra 106,4 m<sup>2</sup> til 109,3 m<sup>2</sup>.

### Børnefamilier bor oftere i parcelhuse

Der er en sammenhæng mellem, hvordan husstande bor, og om de har børn. Blandt Danmarks 651.000 husstande med børn bor 56 pct. i parcelhuse og 24 pct. i etageboliger. For husstande uden børn forholder det sig imidlertid anderledes, da 36 pct. bor i parcelhuse og 44 pct. i etageboliger.

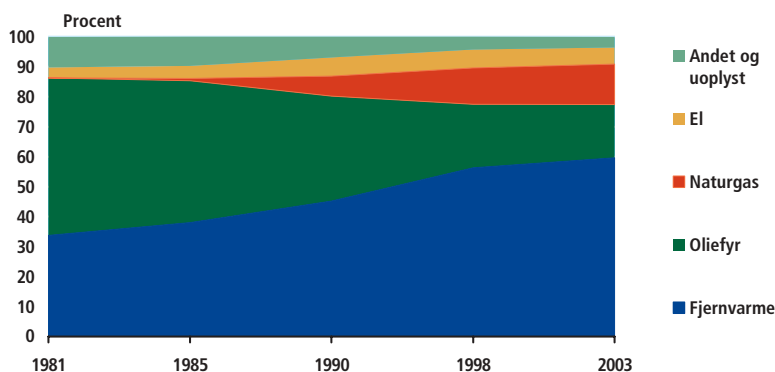
## 2. Opvarmning i boliger

### De fleste boliger er opvarmet med fjernvarme

Siden 1981 er andelen af boliger, der opvarmes med fjernvarme steget fra 34 til 60 pct., mens andelen af boliger, der opvarmes med oliefyr, er faldet fra 53 til 18 pct. Naturgas, som blev introduceret i begyndelsen af 1980'erne findes nu i ca. 14 pct. af boligerne. Fjernvarme er den mest udbredte opvarmningsform i såvel parcelhuse som etageboliger, hvor den opvarmer henholdsvis 40 og 86 pct. af boligerne.

Figur 2

Boliger fordelt efter varmeinstallation i perioden 1981 til 2003



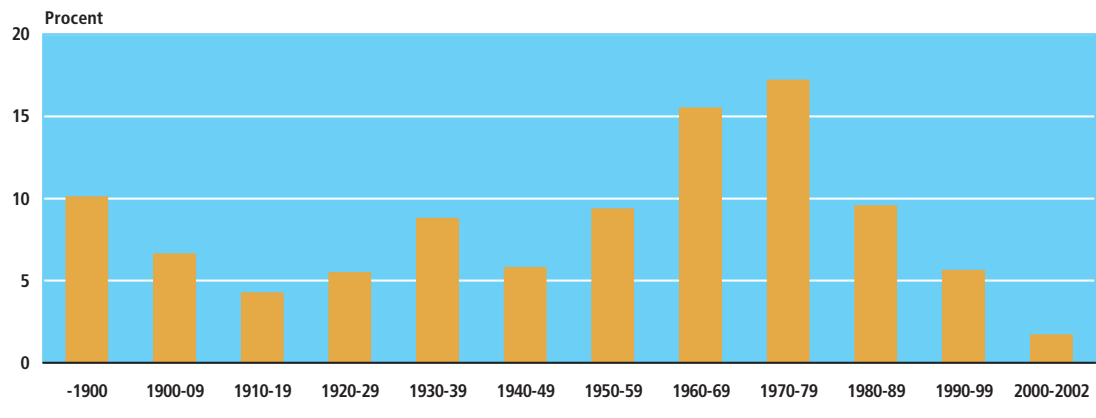
Anm. Pr. 1. januar

## 3. Boligbyggeri

### Ni ud af ti boliger opført efter 1900

Ni ud af ti af Danmarks 2,5 millioner boliger er opført efter 1900. De mindste andele af boligbestanden stammer fra årtierne med verdenskrige, hvor boligbyggeriet var lavt. Det er således kun henholdsvis 4 og 6 pct. af den eksisterende boligbestand, der er opført i årtierne 1910-19 og 1940-49.

Figur 3 Bestanden af boliger fordelt efter efter opførelsesår pr. 1. januar 2003



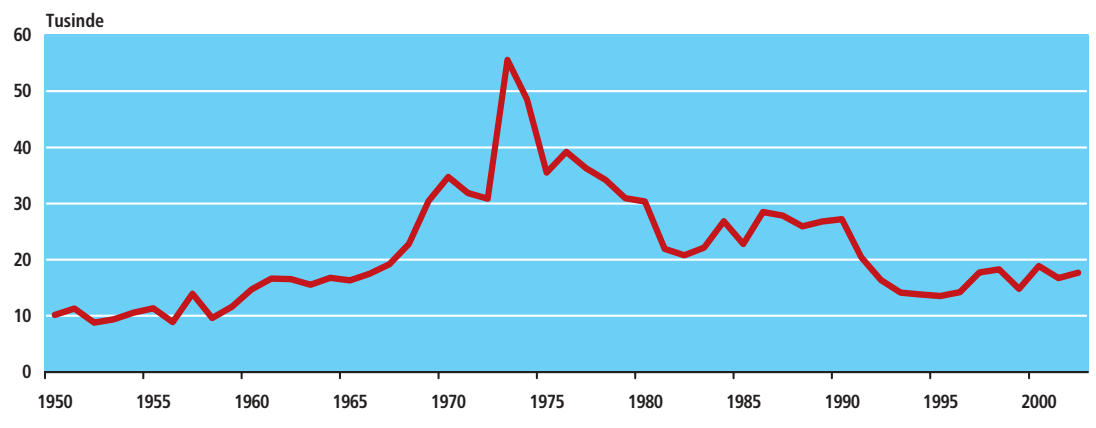
**Boligbyggeriet toppede i 1960'erne og 1970'erne**

Ændrede familiemønstre og øget velstand resulterede i 1960'erne og 1970'erne i en kraftig efterspørgsel efter boliger – hovedsagelig parcelhuse. Antallet af fuldførte boliger kulminerede således i årene 1969-1974, hvor boligbyggeriet i 1973 toppede med over 55.000 fuldførte boliger - det hidtil højeste antal fuldførte boliger.

**Færrest fuldførte boliger i midten af 1990'erne**

I perioden 1975 til 1991 blev der bygget mellem 20.000 og 40.000 boliger årligt, hvorefter antallet af fuldførte boliger faldt til omkring 15.000 boliger om året i midten af 1990'erne og siden hen har stabiliseret sig og udgjorde 17.000 boliger i 2002.

Figur 4 Fuldførte boliger 1950-2002



Anm. Tallene for det fuldførte boligbyggeri fra 1998 er foreløbige

## Byggeri og boligforhold

### 4. Bygningsbestanden

#### Bygningsarealet steget med 24 pct. siden 1981

Den 1. januar 2003 udgjorde det samlede bygningsareal 664,3 mio. m<sup>2</sup> – heraf anvendes halvdelen til beboelse, 40 pct. til erhverv og 10 pct. til kulturelle formål samt fritidsformål. Mens beboelsesarealet er steget med 19 pct. siden 1981, er erhvervsarealet steget med 27 pct. Erhvervsbygninger, der anvendes til kontor mv., har haft den højeste arealstigning i denne periode – nemlig 53 pct. Avls- og driftsbygninger til landbrug, som udgør halvdelen af erhvervsarealet, er kun steget med 13,5 pct. i samme periode.

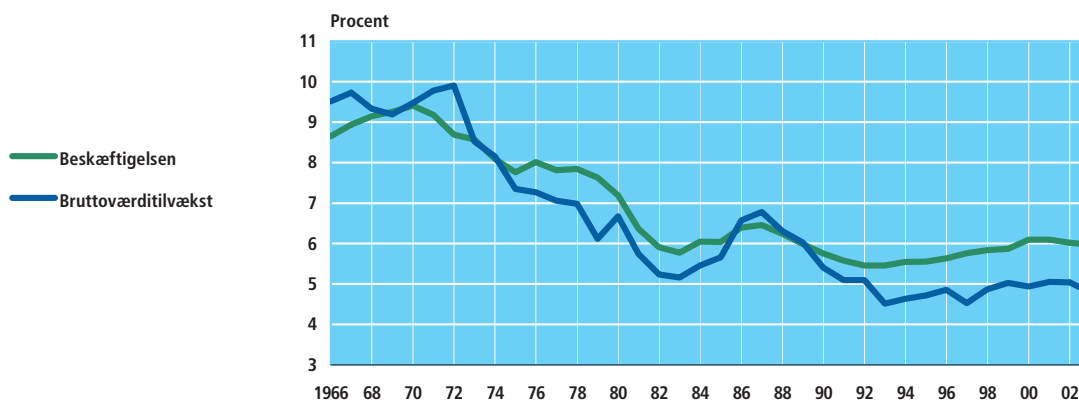
### 5. Bygge- og anlægsvirksomheds andel i samfundsøkonomien

#### Værditilvækst

Bygge- og anlægssektorens andel af den samlede økonomi (målt ved andel af bruttoværditilvæksten) har været markant faldende, siden andelen toppede i 1972 – dog med et mindre opsving i midt-80'erne. Siden midten af 1990'erne er der tilsyneladende sket en stabilisering, hvor sektorens andel af den samlede bruttoværditilvækst har ligget på ca. 5 pct.

Figur 5

Bygge- og anlægssektorens andel af de samlede erhverv 1966-2003



Anm. Bruttoværditilvæksten er udregnet på baggrund af faste 1995-priser

#### Beskæftigelsen i bygge- og anlægssektoren

Bygge- og anlægssektorens andel af den samlede beskæftigelse har i store træk udviklet sig parallelt med erhvervets andel af den samlede bruttoværditilvækst. Siden beskæftigelsesandelen toppede i 1970 med 9,4 pct. af den samlede beskæftigelse, har andelen været faldende frem til 1983. I perioden frem til 1987 steg bygge- og anlægssektorens andel af den samlede beskæftigelse, hvorefter den igen faldt til det laveste niveau i 1993. Andelen har siden været svagt stigende indtil 2001, hvor beskæftigelsen ved bygge og anlæg udgjorde 6,1 pct. af den samlede beskæftigelse. Beskæftigelsesandelen har herefter stabiliseret sig på ca. 6 pct.

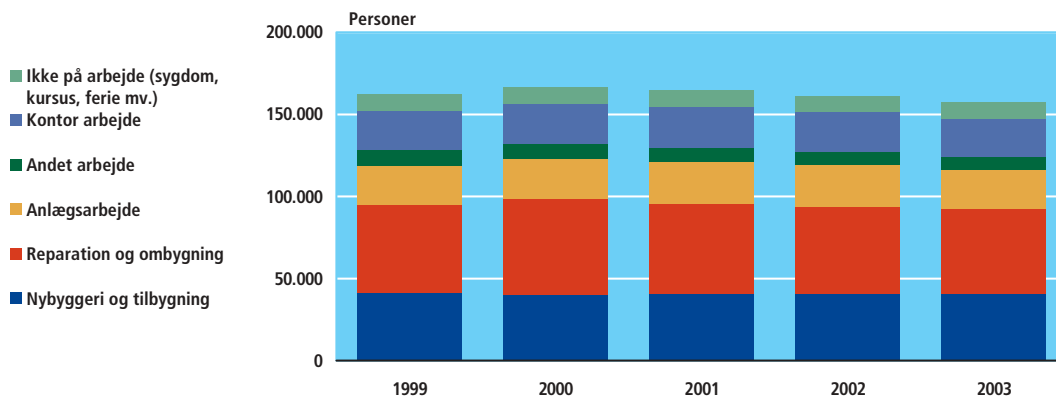
## 6. Byggebeskæftigelsens fordeling på aktivitet

### Flest beskæftigede med reparationsarbejde

Byggebeskæftigelsen har været svagt faldende siden 2000. I 2000 var der 167.000 beskæftigede mod 157.000 i 2003, svarende til et fald på 6 procent. Som eftervirkninger på december-stormen i 1999 kulminerede antal beskæftigede med reparationsarbejde i 2000. Hele 59.000 udførte reparationer i 2000 mod 54.000 i 1999 og 52.000 i 2003. 35 procent af de beskæftigede ved byggeriet var i 2000 optaget af reparationsarbejde mod 33 procent i både 1999 og 2003.

Figur 6

Beskæftigelse i bygge og anlæg fordelt på aktivitet 1999-2003



Anm. Statistikken om byggebeskæftigelsen er blevet omlagt, så den nu omfatter hele bygge- og anlægssektoren. Omlægningen af statistikken har betydet en stigning i beskæftigelsesniveauet på 14 pct. i forhold til tidligere opgørelser. Årstallene er et simpelt gennemsnit af de kvartalsvise tællinger, hvor beskæftigelsen opgøres midt i kvartalet.

### Flere beskæftigede med nybyggeri

Der har i de seneste år været en relativ stigning i antallet af beskæftigede indenfor nybyggeri. I 2000 var 24 procent af de beskæftigede ved byggeriet i gang med nybyggeri mod 26 procent i 2003, hvilket svarede til knap 41.000 beskæftigede.

### Færre beskæftigede med anlægsarbejde

Anlægsarbejdet var stigende i 2001 og 2002 hvor det var henholdsvis 15,5 og 15,6 procent af den samlede beskæftigelse mod 14,6 procent i 2000, som udførte anlægsarbejde. Denne udvikling er det seneste år vendt, så anlægsarbejdet i 2003 er faldet til at udgøre 15,0 procent af de beskæftigede, svarende til 24.000 beskæftigede.

## Byggeri og boligforhold

### 7. Byggeomkostningerne

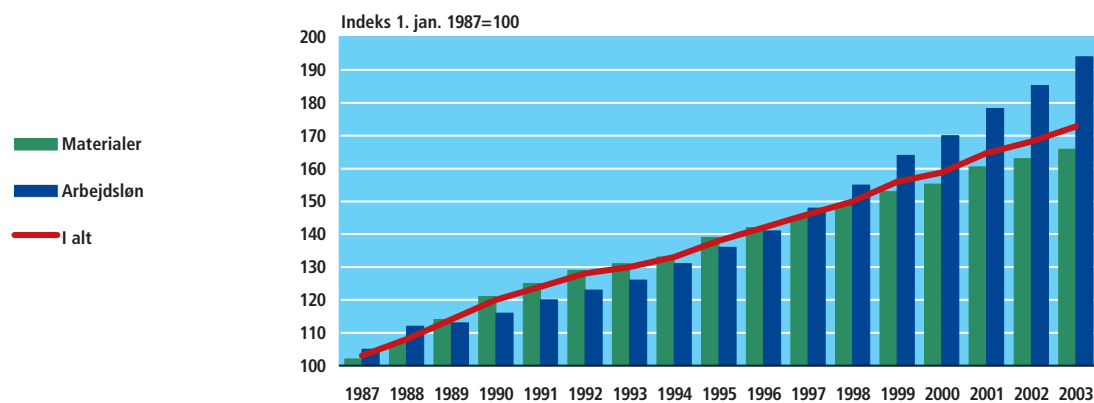
#### De samlede byggeomkostninger er steget

I 2003 blev Reguleringsindekset for boligbyggeri erstattet af Byggeomkostningsindekset for boliger. Udover indeks for boliger generelt udarbejdes der i det nye indeks også indeks for henholdsvis enfamiliehuse og etageboliger.

De samlede byggeomkostninger er fra 1987 til 2003 steget med 68 pct. Materialeomkostningerne er i den samme periode steget med 63 pct. og lønomkostningerne med 84 pct. Udviklingen i materialeindekset var fra 1988 indtil 1997 større end udviklingen i lønindekset. Siden da har udviklingen i lønningerne været markant højere.

Figur 7

Byggeomkostningsindeks for boliger 1987-2003



Anm. Tallene fra 1987 og frem til og med 2002 stammer fra Reguleringsindekset for boligbyggeri, mens 2003 stammer fra Byggeomkostningsindeks for boliger.

Tabel 313

## Bygningsbestand 2003

	Antal bygninger	Bygningens varmeform				Bygningernes bebyggede areal <sup>3</sup>	Bygningernes samlede areal <sup>4</sup>
		Fjernvarme	Centralvarme	Ovne <sup>2</sup>	Ingen el. uoplyst varmeinstallation		
Pr. 1. januar							
		— tusinde m <sup>2</sup> —					
<b>Bygningsbestanden i alt<sup>1</sup></b>	<b>2 446 796</b>	<b>218 531</b>	<b>191 083</b>	<b>42 273</b>	<b>140 466</b>	<b>464 743</b>	<b>664 268</b>
<b>Bygningernes hovedsagelige anvendelse</b>							
<b>Bygninger til beboelse i alt</b>	<b>1 461 361</b>	<b>146 097</b>	<b>112 665</b>	<b>20 045</b>	<b>159</b>	<b>197 114</b>	<b>334 271</b>
Parcelhuse og stuehuse	1 161 290	57 334	93 368	15 947	78	144 409	199 055
Række-, kæde- og dobbelthuse	203 423	19 639	7 843	2 609	12	24 412	33 369
Flerfamiliehuse	85 295	65 257	9 462	1 286	25	24 114	94 433
Andre bygninger til beboelse	11 353	3 867	1 992	203	44	4 179	7 414
<b>Bygninger til erhverv i alt</b>	<b>700 610</b>	<b>46 223</b>	<b>65 857</b>	<b>7 268</b>	<b>137 729</b>	<b>223 129</b>	<b>267 595</b>
Avls- og driftsbygninger	493 304	1 130	13 102	962	114 112	122 598	131 547
Fabrikker, værksteder o.l.	70 949	9 978	30 233	2 726	9 077	46 601	53 791
Bygninger til administration (herunder off.adm.), handel, lib. erhverv	72 683	29 310	17 664	2 210	6 831	37 964	61 143
Andre bygninger til erhverv	63 674	5 805	4 858	1 370	7 709	15 966	21 114
<b>Øvrige bygninger i alt</b>	<b>284 825</b>	<b>26 211</b>	<b>12 559</b>	<b>14 961</b>	<b>2 576</b>	<b>44 501</b>	<b>62 402</b>
Bygninger til institution, undervisning, kulturelle formål mv.	45 393	22 942	9 836	1 125	1 317	24 356	40 167
Sommerhuse	200 680	59	624	12 431	251	13 188	13 890
Andre bygninger til fritidsformål	38 752	3 210	2 099	1 405	1 008	6 957	8 345
<b>Amter og kommuner</b>							
Københavns Kommune	47 730	33 671	2 303	958	821	12 451	45 552
Frederiksberg Kommune	5 996	5 583	674	122	77	1 763	7 928
Københavns Amt	156 442	18 994	26 022	2 157	1 615	31 646	58 335
Frederiksberg Amt	159 455	7 635	15 117	4 817	3 456	25 027	35 216
Roskilde Amt	89 452	4 797	10 338	1 885	2 864	16 315	22 042
Vestsjællands Amt	188 943	6 494	13 861	5 118	9 435	29 387	38 867
Storstrøms Amt	157 114	6 511	11 501	4 388	8 826	26 296	34 626
Bornholms Regionskommune	34 123	1 285	2 096	721	1 939	5 109	6 824
Fyns Amt	243 520	21 654	17 858	2 714	12 902	45 812	62 404
Sønderjyllands Amt	147 722	8 057	12 280	2 798	12 482	30 634	38 904
Ribe Amt	130 296	11 489	7 188	1 867	10 217	26 975	33 380
Vejle Amt	172 481	13 365	16 275	1 982	10 723	35 302	46 723
Ringkøbing Amt	179 176	14 069	10 427	2 392	15 566	37 968	45 998
Århus Amt	274 248	32 943	16 004	4 335	14 040	52 436	75 407
Viborg Amt	163 059	8 146	12 517	1 877	14 097	31 959	40 096
Nordjyllands Amt	297 039	23 838	16 623	4 141	21 406	55 663	71 968

<sup>1</sup> Inkl. bygninger med uoplyst anvendelse, men ekskl. garager, carporte og udhuse. <sup>2</sup> Herunder også elpaneler. <sup>3</sup> Areal af stueetagen. <sup>4</sup> Arealet af samtlige etager, inkl. kældere, men ekskl. tagetageareal, der ikke kan udnyttes.

➤ Nye tal til tabellen forventes offentliggjort juli 2004.

📄 Flere tal og oplysninger findes på [www.statistikbanken.dk/10](http://www.statistikbanken.dk/10)

Tabel 314

## Byggevirksomhed

	Udstedte byggetilladelser		Påbegyndt i		Fuldført i	
	2001*	2002*	2001*	2002*	2001*	2002*
	tusinde m <sup>2</sup>					
<b>Byggeri i hele landet, målt i etageareal</b>	<b>11 556</b>	<b>12 277</b>	<b>10 896</b>	<b>11 023</b>	<b>8 678</b>	<b>7 518</b>
<b>Beboelsesbygninger</b>	<b>3 112</b>	<b>3 858</b>	<b>2 848</b>	<b>3 210</b>	<b>2 158</b>	<b>2 114</b>
<b>Bygnings art</b>						
Fritliggende enfamiliehuse <sup>1</sup>	1 672	1 988	1 507	1 678	1 297	1 164
Række-, kæde- og dobbelthuse	639	887	592	737	420	453
Etageboligbebyggelse	648	839	603	658	337	416
Øvrige bygninger	152	144	146	138	104	80
<b>Produktions- og administrationsbygninger mv.</b>	<b>6 473</b>	<b>6 295</b>	<b>6 195</b>	<b>5 909</b>	<b>5 044</b>	<b>4 056</b>
Landbrug mv.	2 913	3 331	2 887	3 267	2 369	1 787
Fabrikker, værksteder mv.	1 151	1 007	1 124	898	1 078	819
El-, gas-, vand- & varmeværker	57	76	53	48	32	29
Transport-, kommunikations- og garageanlæg	226	132	189	121	61	111
Administration, handel, liberale erhverv	1 849	1 531	1 702	1 391	1 292	1 141
Hoteller og servicevirksomheder i øvrigt	101	92	98	77	99	62
Øvrige bygninger	176	125	143	109	112	108
<b>Bygninger til kulturelle formål samt institutioner</b>	<b>646</b>	<b>602</b>	<b>621</b>	<b>516</b>	<b>454</b>	<b>450</b>
Heraf:						
Bygninger til undervisning og forskning	375	415	320	350	268	291
Hospitaler, sygehjem mv.	46	28	98	20	64	30
<b>Bygninger i øvrigt</b>	<b>1 325</b>	<b>1 523</b>	<b>1 233</b>	<b>1 388</b>	<b>1 023</b>	<b>897</b>
Heraf: Sommerhuse	306	384	271	323	216	205
<b>Geografisk fordeling</b>						
<b>Hele landet</b>	<b>11 556</b>	<b>12 277</b>	<b>10 896</b>	<b>11 023</b>	<b>8 678</b>	<b>7 518</b>
Ikke fordelt byggevirksomhed	-	-134	-	-96	-	-35
Københavns Kommune	704	534	673	368	322	399
Frederiksberg Kommune	8	18	10	17	23	9
Københavns Amt	675	538	576	484	483	461
Frederiksborg Amt	656	536	578	478	403	373
Roskilde Amt	448	434	363	404	304	248
Vestsjællands Amt	711	761	717	649	543	450
Storstrøms Amt	513	599	466	475	366	338
Bornholms Amt	69	105	64	98	46	47
Fyns Amt	795	681	783	659	734	670
Sønderjyllands Amt	815	932	777	848	666	509
Ribe Amt	739	831	718	761	583	434
Vejle Amt	1 082	1 038	1 023	974	907	650
Ringkøbing Amt	987	1 207	968	1 104	788	712
Århus Amt	1 273	1 750	1 190	1 518	1 070	791
Viborg Amt	827	908	773	818	592	521
Nordjyllands Amt	1 253	1 538	1 216	1 465	847	939

<sup>1</sup> Omfatter stuehuse og parcelhuse.

➤ Nye tal til tabellen forventes offentliggjort maj 2004.

📄 Flere tal og oplysninger findes på [www.statistikbanken.dk/10](http://www.statistikbanken.dk/10)



Tabel 315

## Boligbyggeri

	Udstedte byggetilladelser		Påbegyndt i		Fuldført i	
	2001*	2002*	2001*	2002*	2001*	2002*
	— antal boliger —					
<b>Hele landet i alt</b>	<b>25 125</b>	<b>32 126</b>	<b>23 541</b>	<b>27 236</b>	<b>16 746</b>	<b>17 704</b>
Heraf:						
<b>Til- og ombygninger</b>	<b>3 638</b>	<b>4 043</b>	<b>3 055</b>	<b>3 770</b>	<b>2 629</b>	<b>2 577</b>
<b>Bygnings art</b>						
Fritliggende enfamiliehuse <sup>1</sup>	6 925	9 008	6 448	7 728	5 401	5 169
Række-, kæde- og dobbelthuse	6 767	9 855	6 361	8 110	4 285	4 927
Etageboligbebyggelse	8 169	10 202	7 594	8 425	4 944	5 647
Kollegier	517	365	853	303	543	408
Døgninstitutioner	1 189	1 207	1 036	1 199	671	521
Øvrige bygninger	1 558	1 489	1 249	1 471	902	1 032
<b>Bygherreforhold</b>						
Private bygherrer	19 047	23 668	17 594	19 736	13 438	13 217
Boligforeninger	4 074	6 111	4 238	5 445	2 194	3 157
Stat og kommune	2 004	2 347	1 709	2 055	1 114	1 330
<b>Geografisk fordeling</b>						
<b>Hele landet</b>	<b>25 125</b>	<b>32 126</b>	<b>23 541</b>	<b>27 236</b>	<b>16 746</b>	<b>17 704</b>
Ikke fordelte boliger	-	-766	-	-621	-1	-411
Københavns Kommune	1 306	1 662	1 220	909	732	711
Frederiksbergs Kommune	44	2	54	13	126	67
Københavns Amt	1 629	1 545	1 584	1 283	851	1 163
Frederiksborg Amt	2 479	1 754	2 136	1 660	1 257	1 529
Roskilde Amt	1 280	1 290	1 444	1 151	716	1 001
Vestsjællands Amt	1 401	2 325	1 164	1 913	1 115	1 057
Storstrøms Amt	1 330	1 660	1 326	1 074	620	788
Bornholms Amt	134	154	86	130	48	81
Fyns Amt	2 104	2 640	2 128	2 248	1 873	1 883
Sønderjyllands Amt	1 308	2 296	1 197	1 824	1 056	822
Ribe Amt	847	1 155	843	1 020	624	639
Vejle Amt	2 120	2 757	2 011	2 339	1 544	1 523
Ringkøbing Amt	1 254	1 780	1 212	1 568	1 044	908
Århus Amt	3 936	6 334	3 629	5 575	2 964	2 994
Viborg Amt	1 283	1 589	1 166	1 291	821	951
Nordjyllands Amt	2 670	3 949	2 341	3 859	1 356	1 998

<sup>1</sup> Omfatter stuehuse og parcelhuse.

✓ Nye tal til tabellen forventes offentliggjort maj 2004.

📄 Flere tal og oplysninger findes på [www.statistikbanken.dk/10](http://www.statistikbanken.dk/10)

**Tabel 316**
**Bygningernes samlede areal**

	1981	1986	1991	2002	2003
	mio. m <sup>2</sup>				
<b>I alt</b>	<b>534,9</b>	<b>566,4</b>	<b>606,1</b>	<b>659,2</b>	<b>664,3</b>
<b>Bygninger til beboelse</b>	<b>280,6</b>	<b>293,8</b>	<b>308,2</b>	<b>331,9</b>	<b>334,3</b>
Heraf:					
Parcelhuse	139,3	146,7	153,0	170,5	171,8
Række-, kæde- og dobbelthuse	18,5	22,9	28,2	32,8	33,4
Etageboliger	84,5	85,8	88,6	93,7	94,4
<b>Bygninger til erhverv</b>	<b>209,0</b>	<b>222,9</b>	<b>244,4</b>	<b>265,7</b>	<b>265,6</b>
Heraf:					
Avls- og driftsbygninger til landbrug	115,9	121,7	127,5	131,2	131,5
Fabrikker og værksteder	39,0	41,8	47,3	53,5	53,8
Kontor, handel, lager og administratortion	39,9	43,5	51,3	60,0	61,1
<b>Øvrige bygninger</b>	<b>45,2</b>	<b>49,7</b>	<b>53,5</b>	<b>61,6</b>	<b>62,4</b>
Heraf:					
Institutioner og kulturelle formål	30,0	32,9	35,1	39,8	40,2
Sommerhuse	10,8	11,4	12,1	13,7	13,9

✓ Nye tal til tabellen forventes offentliggjort juni 2004.

📄 Flere tal og oplysninger findes på [www.statistikbanken.dk/bygb3](http://www.statistikbanken.dk/bygb3)

**Tabel 317**
**Gennemsnitligt areal af fuldførte boliger**

	1980	1985	1990	1995	2002
	m <sup>2</sup> pr. bolig				
<b>Helårsbeboelse i alt</b>	<b>118</b>	<b>99</b>	<b>85</b>	<b>98</b>	<b>111</b>
Stuehuse	213	196	206	196	227
Parcelhuse	144	129	134	145	159
Række-, kæde- og dobbelthuse	95	83	80	84	92
Etageboligbebyggelse	78	74	73	77	89
Kollegier	24	24	37	37	35
	antal boliger				
<b>Fuldført boligbyggeri i alt</b>	<b>30 345</b>	<b>22 613</b>	<b>27 237</b>	<b>13 503</b>	<b>17 704</b>
Fritliggende enfamiliehuse <sup>1</sup>	15 207	7 678	3 392	3 357	5 169
Række-, kæde- og dobbelthuse	7 297	8 863	12 431	2 444	4 927
Etageboligbebyggelse	6 562	5 198	9 417	6 266	5 647
Øvrige bygninger	1 279	874	1 997	1 436	1 961

Anm. Det gennemsnitlige areal af fuldførte boliger er beregnet alene på nybyggede boliger.

✓ Nye tal til tabellen forventes offentliggjort maj 2004.

📄 Flere tal og oplysninger findes på [www.statistikbanken.dk/10](http://www.statistikbanken.dk/10)

Tabel 318

## Omkostningsindeks for anlæg

	Gns. 1996	Gns. 2002	Gns. 2003
	1995=100		
Veje	103,98	127,53	130,43
Jordarbejder mv.	105,07	126,84	129,57
Asfaltarbejder	103,60	131,25	134,18
Betonkonstruktioner	102,70	121,26	124,44
Jernkonstruktioner	101,68	116,49	120,02

✓ Nye tal til tabellen forventes offentliggjort februar 2005.

☐ Flere tal og oplysninger findes på [www.statistikbanken.dk/byg7](http://www.statistikbanken.dk/byg7)

Tabel 319

## Reguleringsindeks for boligbyggeri

	Sammen- vejnings- faktorer 1. jan. 1987	Gns. 1992	Gns. 1997	Gns. 2002
	1. januar 1987=100			
<b>Reguleringsindeks i alt</b>	<b>1 000</b>	<b>128</b>	<b>146</b>	<b>168,2</b>
Betonarbejdet/undergrund	51	116	126	143,3
Betonelementarbejde	136	130	145	171,9
Murerarbejde	135	129	145	172,6
Tømrerarbejde	256	130	148	164,7
Snedkerarbejde	109	115	125	128,6
Malararbejde	56	121	150	184,7
Vvs-arbejde	125	133	163	197,0
Blikkenslagerarbejde	13	137	166	208,4
El-arbejde	41	138	163	193,0
Bygningsinventar	78	126	139	151,2

Anm. Reguleringsindeks for boligbyggeri er i 2003 erstattet af Byggeomkostningsindeks for boliger.

☐ Flere tal og oplysninger findes på [www.statistikbanken.dk/10](http://www.statistikbanken.dk/10)

Tabel 320

## Beskæftigede ved bygge og anlæg

	Gns. 2002	Gns. 2003
<b>Antal beskæftigede i alt</b>	<b>161 430</b>	<b>157 389</b>
Entreprenører mv.	46 652	44 385
Murermestre	12 299	12 386
El-installatører	24 958	24 176
Vvs-installatører	17 316	17 189
Tømrermestre og bygningsnedkere	27 759	27 434
Malermestre	11 224	11 110
Glarmestre	1 347	1 311
Anden bygge- og anlægsvirksomhed <sup>1</sup>	11 803	11 732
Offentlige virksomheder mv.	7 773	7 668

Anm. Statistikken over byggebeskæftigelsen er blevet omlagt, så den nu omfatter hele bygge- og anlægssektoren. De supplerende brancher er samlet under betegnelsen *anden bygge- og anlægsvirksomhed*. I tabellen indgår også virksomheder med bygge- og anlægsaktivitet, som har hovedbranche udenfor bygge- og anlægssektoren. Omlægningen har medført, at beskæftigelsen ikke længere bliver opdelt i de to kategorier *arbejdere* og *funktionærer mv.* Omlægningen af statistikken har betydet en stigning i beskæftigelsesniveauet på 14 pct. i forhold til tidligere opgørelser.

<sup>1</sup> Estimat for ikke indsamlede data i hele 2002 og 1. kvartal 2003.

➤ Nye tal til tabellen forventes offentliggjort januar 2005.

📄 Flere tal og oplysninger findes på [www.statistikbanken.dk/byg](http://www.statistikbanken.dk/byg)

Tabel 321

## Befolkningens boligsituation

Pr. 1. januar	1960	1970	1980	2003
	antal			
Beboede boliger	1 475 620	1 796 648	2 000 231 <sup>1</sup>	2 421 436 <sup>1</sup>
Beboere	4 437 550	4 832 842	4 947 728 <sup>1</sup>	5 279 076 <sup>1</sup>
Gennemsnitligt antal beboere pr. husstand	3,01	2,69	2,47	2,18
	pct.			
<b>Personer pr. bolig<sup>1</sup></b>	<b>100,0</b>	<b>100,0</b>	<b>100,0</b>	<b>100,0</b>
I alt	100,0	100,0	100,0	100,0
1 beboer	16,0	23,7	27,9	36,9
2 beboere	27,4	29,5	31,6	33,5
3 beboere	20,9	18,5	16,1	12,3
4 beboere	18,9	16,7	16,5	11,9
5 eller flere beboere	16,8	11,6	7,9	5,4
<b>Boligart<sup>1</sup></b>	<b>100,0</b>	<b>100,0</b>	<b>100,0</b>	<b>100,0</b>
I alt (inkl. uoplyst)	100,0	100,0	100,0	100,0
Husstande i:				
Stuehuse	12,4	9,8	7,8	4,9
Parcel-, række- og kædehuse	32,6	39,7	49,9	54,8
Etageboliger og kollegier	55,0	49,0	41,6	39,7
Andre boliger	-	1,6	0,6	0,6
<b>Udlejningsforhold<sup>1</sup></b>	<b>100,0</b>	<b>100,0</b>	<b>100,0</b>	<b>100,0</b>
I alt	100,0	100,0	100,0	100,0
Benyttet af ejer	44,9	46,9	54,6	52,9
Udlejet	55,1	53,1	44,1	46,8
Uoplyst	-	-	1,3	0,1
<b>Installationsforhold:</b>				
Andel af husstande med centralvarme	47,0	84,0	91,3	98,7
Andel af husstande med eget bad	45,0	71,3	84,0	95,1

<sup>1</sup> Ekskl. boliger i døgninstitutioner og sommerhuse <sup>2</sup> Ekskl. kollegieboliger.

➤ Nye tal til tabellen forventes offentliggjort juni 2004.

📄 Flere tal og oplysninger findes på [www.statistikbanken.dk/10](http://www.statistikbanken.dk/10)

Tabel 322

## Boliger fordelt efter art, værelser m.m. 2003

Pr. 1. januar	Boligens art					Boliger i alt <sup>1</sup>	Heraf ejerlejligheder
	Parcelhuse	Række-, kæde- og dobbelthuse	Etageboliger	Kollegieboliger	Andre boliger		
	antal boliger						
<b>Boliger i alt</b>	<b>1 166 874</b>	<b>333 312</b>	<b>984 827</b>	<b>34 944</b>	<b>20 949</b>	<b>2 540 908</b>	<b>215 541</b>
<b>Antal værelser:</b>							
1 værelse	3 193	12 877	103 183	30 610	6 810	156 674	24 675
2 værelser	27 716	70 415	367 700	3 515	2 642	471 988	84 242
3 værelser	153 089	95 714	325 339	635	2 183	576 960	64 013
4 værelser	364 969	111 622	145 610	57	2 054	624 312	31 526
5 værelser	307 778	31 634	29 603	25	1 515	370 556	7 466
6 værelser	170 794	7 946	8 749	14	1 303	188 806	2 304
7 eller flere værelser	139 242	3 101	4 639	88	4 436	151 506	1 315
<b>Areal:</b>							
0- 39 m <sup>2</sup>	1 613	8 191	56 127	29 220	3 510	98 661	10 025
40- 59 m <sup>2</sup>	8 250	21 563	214 314	4 354	2 394	250 876	46 658
60- 79 m <sup>2</sup>	45 925	80 838	341 023	803	2 032	470 621	72 899
80- 99 m <sup>2</sup>	122 959	114 502	238 047	120	1 595	477 223	47 575
100-119 m <sup>2</sup>	197 393	64 518	79 583	36	1 354	342 884	20 770
120-159 m <sup>2</sup>	456 513	37 141	40 134	103	1 958	535 849	12 314
160-199 m <sup>2</sup>	212 220	4 832	10 076	63	1 252	228 443	3 356
200-299 m <sup>2</sup>	106 968	1 527	4 787	74	2 305	115 662	1 661
300- m <sup>2</sup>	15 033	199	736	171	4 548	20 687	283
<b>Opførelsesperiode:</b>							
Før 1900	131 913	16 419	102 870	1 164	4 238	256 604	19 693
1900-1919	126 075	11 985	132 794	1 051	4 430	276 335	23 958
1920-1939	159 862	9 461	188 806	997	3 390	362 517	38 418
1940-1949	53 025	13 540	78 964	820	911	147 260	10 630
1950-1959	103 237	23 015	107 952	2 094	1 651	237 949	11 834
1960-1964	95 094	12 325	59 023	2 229	943	169 614	10 718
1965-1969	119 741	17 527	79 024	7 148	1 030	224 470	20 442
1970-1974	139 961	29 565	81 555	10 184	958	262 223	24 291
1975-1979	106 340	32 980	34 255	973	734	175 282	10 875
1980-1984	39 315	47 106	29 031	1 213	462	117 127	10 844
1985-1989	38 687	56 112	27 831	1 679	977	125 286	13 275
1990-1994	10 921	33 437	30 380	2 658	418	77 814	9 074
1995-1999	26 564	16 222	20 257	1 622	453	65 118	6 690
2000-	15 987	13 609	12 003	1 112	323	43 035	4 789
<b>Ejerforhold:</b>							
Privatperson, A/S mv.	1 146 233	165 147	472 221	26 282	17 869	1 827 754	207 871
Almene boligselskaber	9 178	123 709	356 476	6 175	843	496 381	3 513
Private andelsboligforeninger	6 540	33 672	130 755	6	213	171 186	277
Offentlig myndighed	4 923	10 784	25 375	2 481	2 024	45 587	3 880
<b>Udlejningsforhold:</b>							
Udlejet	89 859	202 206	813 875	29 853	8 272	1 144 065	85 400
Benyttet af ejer	1 036 053	120 728	123 182	6	5 471	1 285 440	118 144
<b>Installationsforhold:</b>							
Toilet, centralvarme, bad	1 117 715	326 395	881 274	28 765	15 542	2 369 693	208 029
Toilet, centralvarme uden bad	20 942	3 753	65 118	232	1 464	91 509	3 211
Toilet uden centralvarme	21 444	2 272	6 834	4	909	31 463	1 725
Uden toilet og uoplyst	6 773	892	31 601	5 943	3 034	48 243	2 576

Anm. 1. Ekskl. boliger i døgninstitutioner og sommerhuse.

Anm. 2. Uoplyst er ikke specificeret i forspalten, bortset fra installationsforhold, men kun medregnet i boliger i alt.

<sup>1</sup> Inkl. uoplyst boligart.

✓ Nye tal til tabellen forventes offentliggjort juni 2004.

📄 Flere tal og oplysninger findes på [www.statistikbanken.dk/10](http://www.statistikbanken.dk/10)

Tabel 323

## Boliger regionalt fordelt efter boligens art 2003

	Boligens art					Boliger i alt <sup>1</sup>
	Parcel- huse	Række-, kæde- og dobbelt- huse	Etage- boliger	Kollegie- boliger	Andre boliger	
Pr. 1. januar	antal boliger					
<b>Hele landet</b>	<b>1 166 874</b>	<b>333 312</b>	<b>984 827</b>	<b>34 944</b>	<b>20 949</b>	<b>2 540 908</b>
Københavns Kommune	14 562	6 651	251 404	6 356	555	279 528
Frederiksberg Kommune	1 013	562	50 071	121	89	51 856
Københavns Amt	83 174	52 145	146 200	5 529	1 292	288 340
Frederiksborg Amt	78 176	30 755	43 892	390	1 428	154 641
Roskilde Amt	53 268	17 673	27 686	1 480	805	100 912
Vestsjællands Amt	79 141	18 508	35 471	1 353	1 599	136 072
Storstrøms Amt	78 467	16 505	27 918	445	1 135	124 470
Bornholms Regionskommune	13 584	5 348	2 174	197	304	21 607
Fyns Amt	120 755	41 613	58 705	3 581	2 446	227 101
Sønderjyllands Amt	71 726	16 061	27 840	1 966	1 363	118 956
Ribe Amt	60 910	14 417	26 075	1 110	947	103 459
Vejle Amt	90 519	18 593	53 244	1 051	1 106	164 513
Ringkøbing Amt	77 826	15 055	28 526	1 287	1 312	124 006
Århus Amt	134 934	40 066	116 282	6 434	2 845	300 561
Viborg Amt	74 042	11 441	21 486	938	1 145	109 052
Nordjyllands Amt	134 777	27 919	67 853	2 706	2 578	235 834

Anm. Ekskl. boliger i døgninstitutioner og sommerhuse.

<sup>1</sup> Inkl. uoplyst boligforhold.

Flere tal og oplysninger findes på [www.statistikbanken.dk/bol3](http://www.statistikbanken.dk/bol3)

**Tabel 324**
**Boliger, husstande og personer fordelt efter boligens art 2003**

Pr. 1. januar	Boliger	Husstande	Personer	Gns. antal personer pr. husstand
	antal			
<b>I alt</b>	<b>2 778 210</b>	<b>2 466 693</b>	<b>5 383 507</b>	<b>2,18</b>
Med boligforhold oplyst <sup>1</sup> i alt	2 778 210	2 448 307	5 340 273	2,18
<b>Boligens art</b>				
<b>Egentlige boliger i alt</b>	<b>2 540 908</b>	<b>2 421 436</b>	<b>5 279 076</b>	<b>2,18</b>
Stuehuse	127 682	118 981	333 458	2,80
Parcelhuse	1 039 192	1 004 861	2 630 566	2,62
Række-, kæde- og dobbelthuse	333 312	322 630	646 946	2,01
Etageboliger	984 827	932 647	1 602 285	1,72
Kollegieboliger	34 944	29 268	36 430	1,24
Andre boliger	20 949	13 048	29 389	2,25
Uoplyst boligart	2	1	2	2,0
<b>Døgninstitutioner</b>	<b>17 290</b>	<b>12 932</b>	<b>35 614</b>	<b>2,75</b>
<b>Sommerhuse</b>	<b>219 800</b>	<b>13 727</b>	<b>24 763</b>	<b>1,8</b>
<b>Uden boligforhold oplyst<sup>1</sup></b>		<b>18 386</b>	<b>43 234</b>	<b>2,35</b>

Anm. Oplysningerne er baseret på en samkøring af bygnings- og boligregistret (BBR) og det centrale personregister (CPR). En husstand består af personer tilmeldt samme adresse i CPR.

<sup>1</sup> Boligforhold oplyst for husstande og personer betyder, at samme adresse findes både i BBR og CPR, mens Uden boligforhold oplyst betyder, at den tilmeldte adresse for husstande og personer i CPR ikke findes i BBR, eller der ikke findes en boligenhed på adressen i BBR.

✓ Nye tal til tabellen forventes offentliggjort juni 2004.

📄 Flere tal og oplysninger findes på [www.statistikbanken.dk/10](http://www.statistikbanken.dk/10)

**Tabel 325**
**Boliger fordelt efter varmeinstallation 2003**

Pr. 1. januar	Fjernvarme	Centralvarme fra eget anlæg med				Ovne <sup>1</sup>	Ingen eller uoplyst varmeinstallation	I alt
		Olie	Naturgas	Andet el. uoplyst	I alt			
antal boliger								
<b>Boliger i alt</b>	<b>1 515 321</b>	<b>452 500</b>	<b>341 752</b>	<b>54 555</b>	<b>848 807</b>	<b>174 625</b>	<b>2 155</b>	<b>2 540 908</b>
Stuehuse	1 797	86 559	3 651	21 927	112 137	13 478	270	127 682
Parcelhuse	411 400	275 503	212 967	27 344	515 814	111 483	495	1 039 192
Række-, kæde- og dobbelthuse	217 564	23 181	61 103	1 856	86 140	29 416	192	333 312
Etageboliger	846 891	60 093	58 012	2 288	120 393	17 069	474	984 827
Kollegieboliger	29 796	922	3 197	321	4 440	705	3	34 944
Andre boliger	7 873	6 242	2 822	819	9 883	2 474	721	20 951

Anm. Ekskl. boliger i døgninstitutioner og sommerhuse.

<sup>1</sup> Inkl. elovne og elpaneler.

✓ Nye tal til tabellen forventes offentliggjort juni 2004.

📄 Flere tal og oplysninger findes på [www.statistikbanken.dk/bol1](http://www.statistikbanken.dk/bol1)

**Tabel 326**
**Husstande fordelt efter boligens art 2003**

	Boligens art					Husstande i alt <sup>1</sup>	Heraf i	
	Stuehuse	Parcelhuse	Række-, kæde- og dobbelthuse	Etageboliger	Kollegieboliger og andre boliger		Udlejede boliger	Beboet af ejer
Pr. 1. januar								
<b>Husstande i alt</b>	<b>118 981</b>	<b>1 004 861</b>	<b>322 630</b>	<b>932 647</b>	<b>29 268</b>	<b>2 421 436</b>	<b>1 133 555</b>	<b>1 280 086</b>
heraf med:								
0 børn	74 551	640 292	239 530	774 185	28 489	1 767 286	916 487	844 972
1 barn	14 445	135 054	38 223	84 717	545	274 232	107 995	165 389
2 børn	18 269	170 849	34 946	52 098	191	277 398	75 977	200 612
3 eller flere børn	11 716	58 666	9 931	21 647	43	102 520	33 096	69 113
<b>Husstande med en enlig mand i alt</b>	<b>15 299</b>	<b>92 428</b>	<b>49 640</b>	<b>241 142</b>	<b>14 022</b>	<b>416 146</b>	<b>273 316</b>	<b>140 926</b>
heraf med:								
0 børn	14 657	87 186	47 578	235 865	14 006	402 823	266 175	134 793
1 barn	432	3 704	1 597	4 172	14	9 978	5 552	4 390
2 børn	159	1 301	406	916	2	2 804	1 307	1 490
3 eller flere børn	51	237	59	189	0	541	282	253
<b>Husstande med en enlig kvinde i alt</b>	<b>7 196</b>	<b>107 014</b>	<b>112 564</b>	<b>339 423</b>	<b>10 572</b>	<b>579 480</b>	<b>426 363</b>	<b>150 951</b>
heraf med:								
0 børn	6 139	90 582	90 946	288 394	10 345	488 702	352 842	134 111
1 barn	427	6 928	10 919	30 153	179	48 821	40 140	8 467
2 børn	409	6 972	8 560	16 033	44	32 163	25 347	6 660
3 eller flere børn	221	2 532	2 139	4 843	4	9 794	8 034	1 713
<b>Husstande med et ægtepar i alt</b>	<b>58 649</b>	<b>541 040</b>	<b>99 011</b>	<b>147 904</b>	<b>541</b>	<b>850 249</b>	<b>194 723</b>	<b>653 561</b>
heraf med:								
0 børn	32 146	313 064	63 282	93 599	271	504 286	124 216	379 017
1 barn	5 945	62 699	12 100	21 484	161	102 801	24 975	77 543
2 børn	11 874	121 784	18 205	21 230	88	173 684	28 911	144 317
3 eller flere børn	8 684	43 493	5 424	11 591	21	69 478	16 621	52 684
<b>Husstande med to enlige voksne af forsk. køn i alt</b>	<b>13 317</b>	<b>112 864</b>	<b>31 089</b>	<b>116 486</b>	<b>2 615</b>	<b>277 772</b>	<b>131 747</b>	<b>145 018</b>
heraf med:								
0 børn	6 804	54 871	17 431	88 130	2 381	170 564	92 929	77 000
1 barn	2 667	25 819	6 934	17 679	168	53 479	21 791	31 495
2 børn	2 741	25 258	5 344	8 590	52	42 161	13 082	28 938
3 eller flere børn	1 105	6 916	1 380	2 087	14	11 568	3 945	7 585
<b>Husstande med mere end en familie eller med børn 18 år og derover</b>	<b>15 655</b>	<b>109 685</b>	<b>22 430</b>	<b>37 137</b>	<b>57</b>	<b>185 756</b>	<b>50 103</b>	<b>135 376</b>
heraf med:								
0 børn	10 152	71 072	15 312	27 540	51	124 651	35 228	89 244
1 barn	3 425	28 292	5 309	6 444	5	43 660	9 845	33 749
2 børn	1 564	8 436	1 414	2 098	0	13 577	3 395	10 160
3 eller flere børn	514	1 885	395	1 055	1	3 868	1 635	2 223
<b>Andre husstandstyper i alt</b>	<b>8 865</b>	<b>41 830</b>	<b>7 896</b>	<b>50 555</b>	<b>1 461</b>	<b>112 033</b>	<b>57 303</b>	<b>54 254</b>
heraf med:								
0 børn	4 653	23 517	4 981	40 657	1 435	76 260	45 097	30 807
1 barn	1 549	7 612	1 364	4 785	18	15 493	5 692	9 745
2 børn	1 522	7 098	1 017	3 231	5	13 009	3 935	9 047
3 eller flere børn	1 141	3 603	534	1 882	3	7 271	2 579	4 655

Anm. Tabellen omfatter kun husstande med oplyst boligforhold. Boligforhold oplyst for husstande og personer betyder, at samme adresse findes både i BBR og CPR, mens uden boligforhold oplyst betyder, at den tilmeldte adresse for husstande og personer i CPR ikke findes i BBR, eller der ikke findes en boligenhed på adressen i BBR. Børn er defineret som ugifte, barnløse personer under 18 år, der bor på samme adresse som en af deres forældre. Boliger er her eksklusive fælleshusholdninger og sommerhuse.

<sup>1</sup> Inkl. uoplyst boligart, ekskl. boliger i døgninstitutioner og sommerhuse.

↗ Nye tal til tabellen forventes offentliggjort juni 2004.

📄 Flere tal og oplysninger findes på [www.statistikbanken.dk/bol4](http://www.statistikbanken.dk/bol4)



Tabel 327

## Antal udlejede boliger fordelt efter forskellige kriterier 2003

	Uden installationsmangler				Med installationsmangler				I alt			
	Hele landet	Hovedstadsområdet	Heraf København, Frederiksberg	Øvrige kommuner	Hele landet	Hovedstadsområdet	Heraf København, Frederiksberg	Øvrige kommuner	Hele landet	Hovedstadsområdet	Heraf København, Frederiksberg	Øvrige kommuner
	— antal udlejede boliger (tusinde) —											
<b>I alt udlejede boliger</b>	<b>1045,6</b>	<b>388,5</b>	<b>212,8</b>	<b>657,1</b>	<b>98,5</b>	<b>52,9</b>	<b>48,0</b>	<b>45,6</b>	<b>1.144,1</b>	<b>441,4</b>	<b>260,8</b>	<b>702,7</b>
<b>Boligens art:</b>												
Parcelhuse	69,3	5,3	0,8	64,1	5,6	0,5	0,2	5,1	75,0	5,7	1,0	69,2
Række-, kæde- og dobbelthuse	199,0	36,3	3,0	162,6	3,2	0,7	0,2	2,6	202,2	37,0	3,2	165,2
Etageboliger	730,9	335,6	203,8	395,3	83,0	50,4	46,5	32,6	813,9	386,0	250,3	427,9
<b>Kvadratmeterinterval:</b>												
Under 40 kv. m.	59,9	20,7	9,4	39,2	16,1	4,3	3,4	11,8	76,0	25,0	12,8	51,0
40- 59 kv. m.	169,4	78,5	52,6	90,9	34,4	21,2	19,3	13,2	203,8	99,7	71,9	104,1
60- 79 kv. m.	340,6	129,7	72,6	210,9	27,2	16,2	15,2	11,0	367,8	145,9	87,9	221,8
80- 99 kv. m.	293,2	101,2	46,3	192,0	12,7	7,2	6,5	5,6	305,9	108,4	52,8	197,5
100-119 kv. m.	100,2	33,2	16,4	67,0	4,3	2,2	2,0	2,1	104,5	35,4	18,4	69,1
120-159 kv. m.	51,1	17,3	10,1	33,8	2,7	1,4	1,2	1,4	53,8	18,7	11,3	35,1
160 kv. m. +	31,3	7,9	5,4	23,4	1,1	0,4	0,3	0,7	32,3	8,3	5,7	24,1
<b>Ejerforhold:</b>												
Privatperson o.l.	157,9	23,1	14,1	134,8	31,8	6,5	5,6	25,3	189,7	29,5	19,7	160,1
Alment boligselskab	475,8	169,1	55,2	306,7	8,5	4,6	3,7	3,9	484,3	173,7	58,8	310,5
Aktie- og anpartsselskab m.m.	163,4	65,8	44,0	97,6	21,3	10,6	9,9	10,7	184,7	76,3	53,9	108,3
Kommuner og stat	28,0	6,2	2,7	21,8	5,2	2,5	1,4	2,6	33,1	8,7	4,1	24,4
Udlejede ejerlejligheder	82,6	34,4	21,5	48,1	2,8	1,4	1,3	1,4	85,4	35,9	22,8	49,5
<b>Opførelsesperiode:</b>												
Opført før år 1900	76,6	30,9	29,2	45,7	26,2	16,7	16,3	9,5	102,8	47,6	45,4	55,2
1900-1919	91,1	35,5	32,7	55,6	29,9	17,1	16,4	12,8	121,0	52,6	49,1	68,4
1920-1939	142,2	81,0	69,8	61,2	23,7	12,8	11,5	10,9	165,8	93,8	81,3	72,0
1940-1949	73,9	34,0	21,5	39,9	8,8	4,5	2,9	4,3	82,7	38,5	24,5	44,2
1950-1959	119,3	51,7	13,7	67,6	4,3	1,1	0,6	3,1	123,6	52,8	14,3	70,8
1960-1964	64,1	25,5	6,4	38,6	1,3	0,1	0,0	1,2	65,4	25,6	6,4	39,8
1965-1969	83,0	28,9	8,3	54,1	1,3	0,0	0,0	1,3	84,3	28,9	8,3	55,4
1970-1974	93,7	35,9	9,0	57,9	0,6	0,2	0,2	0,4	94,3	36,1	9,2	58,3
1975-1979	46,9	15,3	3,9	31,6	0,3	0,1	0,0	0,2	47,2	15,4	3,9	31,8
1980-1984	61,5	13,2	6,1	48,2	0,5	0,0	0,0	0,5	62,0	13,3	6,1	48,7
1985-1989	72,5	13,0	3,6	59,5	0,9	0,1	0,1	0,8	73,3	13,1	3,7	60,3
1990-1994	64,3	13,7	4,4	50,6	0,5	0,0	0,0	0,4	64,8	13,8	4,4	51,1
1995-1999	35,7	7,3	3,1	28,4	0,2	0,0	0,0	0,2	35,9	7,3	3,1	28,6
2000-	20,6	2,6	1,1	18,1	0,1	0,0	0,0	0,1	20,8	2,6	1,1	18,2

✓ Nye tal til tabellen forventes offentliggjort juni 2004.

□ Flere tal og oplysninger findes på [www.statistikbanken.dk/10](http://www.statistikbanken.dk/10)

Tabel 328

Gennemsnitlig årlig husleje pr. m<sup>2</sup> efter forskellige kriterier 1999

	Uden installationsmangler				Med installationsmangler				I alt			
	Hele landet	Hovedstadsområdet	Heraf København, Frederiksberg	Øvrige kommuner	Hele landet	Hovedstadsområdet	Heraf København, Frederiksberg	Øvrige kommuner	Hele landet	Hovedstadsområdet	Heraf København, Frederiksberg	Øvrige kommuner
	kr. pr. m <sup>2</sup>											
<b>I alt samtlige boliger</b>	<b>485</b>	<b>498</b>	<b>487</b>	<b>478</b>	<b>431</b>	<b>411</b>	<b>407</b>	<b>450</b>	<b>482</b>	<b>490</b>	<b>475</b>	<b>477</b>
<b>Boligens art:</b>												
Parcelhuse	387	422	421	384	371	381	349	366	386	415	365	383
Række-, kæde- og dobbelthuse	528	553	496	521	436	464	530	426	527	552	498	520
Etageboliger	475	490	486	465	430	410	407	451	472	482	474	464
<b>Kvadratmeterinterval:</b>												
Under 40 kv. m.	574	573	581	575	550	481	472	583	571	559	551	575
40- 59 kv. m.	519	504	487	530	449	430	429	467	508	491	473	521
60- 79 kv. m.	496	501	493	493	415	407	404	423	492	494	481	490
80- 99 kv. m.	469	507	514	449	381	378	372	385	467	501	501	447
100-119 kv. m.	432	466	438	414	345	339	340	355	429	459	426	413
120-159 kv. m.	395	419	372	375	335	338	334	328	392	414	368	374
160 kv. m. +	326	348	344	299	317	324	327	292	325	346	343	299
<b>Ejerforhold:</b>												
Privatperson o.l.	468	436	429	478	434	398	397	453	461	425	418	473
Almennyttigt boligselskab	482	517	530	462	445	455	444	429	481	516	525	462
Aktie- og anpartsselskab m.m.	495	462	444	527	427	404	405	471	487	453	436	522
Kommuner og stat	502	488	477	504	420	439	447	409	485	469	463	489
Udlejede ejerlejligheder	521	505	511	538	351	316	305	479	518	499	501	537
<b>Opførelsesperiode:</b>												
Opført før år 1900	489	464	463	506	422	402	402	455	469	439	438	495
1900-1919	463	416	415	484	422	395	393	447	451	408	407	475
1920-1939	434	408	410	465	433	409	409	450	434	408	410	462
1940-1949	443	481	499	412	451	458	459	444	444	478	495	414
1950-1959	417	448	464	393	452	463	445	447	418	448	464	394
1960-1964	423	454	454	401	434	408	408	434	423	454	454	402
1965-1969	442	483	493	422	444	425	425	445	442	483	493	422
1970-1974	474	513	537	454	465	489	371	463	474	513	537	454
1975-1979	544	594	628	518	558	550	-	566	544	594	628	518
1980-1984	538	606	610	517	572	405	-	573	538	606	610	518
1985-1989	603	695	706	577	521	655	647	487	602	695	705	577
1990-1994	629	738	775	595	575	835	835	569	629	738	775	595
1995-	646	729	719	618	601	687	-	588	646	729	719	618

Anm. Gennemsnitstal for husleje pr. m<sup>2</sup> er ikke beregnet, såfremt antallet af boliger er mindre end 50. Beregningen af gennemsnitlig husleje pr. m<sup>2</sup> er blevet ændret siden 1991.