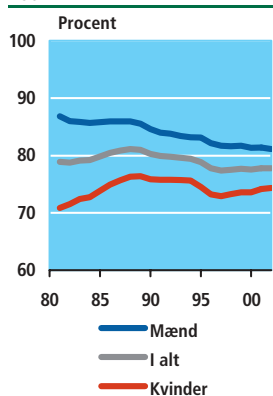


Arbejdsmarked og løn

1. Det danske arbejdsmarked

Figur 1
Erhvervsfrekvens for
16-66-årige. 1981-
2002



Flere kvinder på arbejdsmarkedet

Arbejdsmarkedsstatistikken bygger på de grundbegreber, der er vedtaget af den internationale arbejdsorganisation ILO. Befolkningen opdeles i tre grupper: Beskæftigede og ledige (der tilsammen udgør arbejdsstyrken) og personer uden for arbejdsstyrken. Ser man på udviklingen i tilknytningen til arbejdsmarkedet fra 1981¹ og frem til 2002, er der markante forskelle for mænd og kvinder. Den normalt erhvervsaktive del af befolkningen (de 16-66-årige) er steget med 8,5 pct. for mænd og med 7,4 pct. for kvinder. Selve arbejdsstyrken er derimod steget med henholdsvis 1,4 pct. for mænd og med 12,6 pct. for kvinder i samme periode. Andelen af kvinder der er erhvervsaktive er med andre ord steget, mens andelen af erhvervsaktive mænd er faldet.

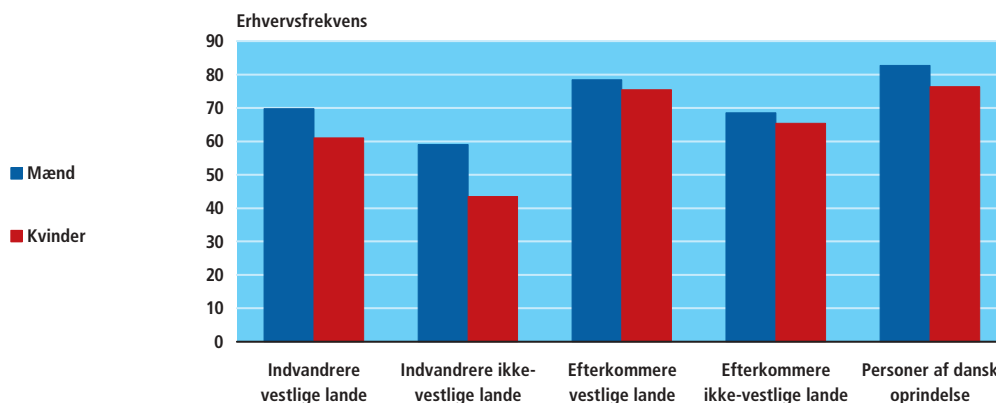
Kvindernes erhvervsfrekvens steg især i 1980'erne, mens mændenes erhvervsfrekvens faldt. I 1990'erne – hvor Danmark en del af tiden var inde i en lavkonjunktur – var såvel mændenes som kvindernes erhvervsfrekvens faldende i det meste af perioden. Faldet i kvindernes erhvervsfrekvens stoppede dog i 1997, og den har siden været svagt stigende. Erhvervsfrekvensen er den andel, som arbejdsstyrken udgør af den samlede befolkning.

Indvandrere og efterkommere på arbejdsmarkedet

Antallet af indvandrere og efterkommere i de erhvervsaktive aldre er steget fra 111.000 til 291.000 i perioden 1981-2002. Det er især antallet af indvandrere og efterkommere fra ikke-vestlige lande, der er steget. I 1981 var der 37.000 indvandrere fra ikke-vestlige lande i alderen 16-66 år, mens antallet var 191.000 i 2002.

Figur 2

Erhvervsfrekvens for indvandrere og efterkommere 2002



¹ 1981 er det første år for den registerbaserede arbejdsstyrkestatistik.

Arbejdsmarked og løn

Indvandrernes erhvervsfrekvens er lavere end erhvervsfrekvensen for personer af dansk oprindelse. Indvandrere fra ikke-vestlige lande har den laveste erhvervsfrekvens på 51,4. Samtidig er forskellen mellem mænds og kvinders erhvervsfrekvens relativ stor.

Efterkommerne fra ikke-vestlige lande har højere erhvervsfrekvens (67,0) og forskellen i erhvervsfrekvensen mellem mænd og kvinder er lille. Gruppen af efterkommere i de erhvervsaktive ældre er endnu forholdsvis lille, og derfor bør tallene fortolkes med forsigtighed. Desuden er de fleste efterkommere i de erhvervsaktive ældre mellem 16 og 30 år hvilket betyder, at mange vil være under uddannelse og dermed ikke nødvendigvis erhvervsaktive.

2. Forsørgerbyrden

Den samlede forsørgerbyrde er faldet

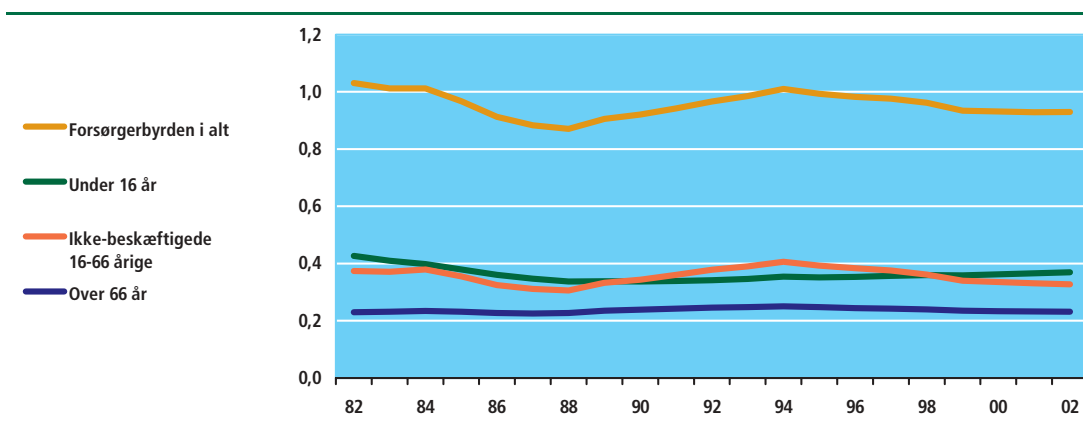
Den samlede forsørgerbyrde er det samlede antal mennesker uden for beskæftigelse i forhold til antallet i beskæftigelse. Som helhed er forsørgerbyrden faldet fra 1,01 til 0,93 i perioden 1981 til 2002. Mens 100 beskæftigede i 1981 skulle forsørge 101 ikke-beskæftigede, skulle de i 2002 kun forsørge 93 ikke-beskæftigede. Forsørgerbyrden toppede i henholdsvis 1982 og 1994 og følger dermed udviklingen i ledigheden, der toppede nogenlunde samtidigt.

Forsørgerbyrden for befolkningen i de erhvervsaktive ældre

Antallet af ikke-beskæftigede i de erhvervsaktive ældre (mellem 16 og 66 år) i forhold til antallet af beskæftigede er faldet en smule siden begyndelsen af 1980'erne. For befolkningen i de erhvervsaktive ældre påvirkes forsørgerbyrden af konjunkturerne, den førte arbejdsmarkedspolitik og ikke mindst af strukturerne på arbejdsmarkedet. Forsørgerbyrden bliver mindre, når der er højkonjunktur eller når der føres en arbejdsmarkedspolitik, der aktiverer de ledige. Ligeledes vil strukturerne på arbejdsmarkedet, fx. en øget erhvervsdeltagelse for kvinder eller ældre, reducere forsørgerbyrden. Forsørgerbyrden for befolkningen i de erhvervsaktive ældre toppede i 1994 og har siden været jævnt faldende.

Figur 3

Forsørgerbyrden 1981-2002



Anm. Forsørgerbyrden er beregnet som antal ikke-beskæftigede i aldersgruppen delt med antal beskæftigede i alt.

Forsørgerbyrden for befolkningen i de ikke-erhvervsaktive aldre

Befolkningens alderssammensætning har en stor indflydelse på tyngden af forsørgerbyrden. Hvis befolkningen er sammensat af mange unge og mange ældre vil det betyde en større forsørgerbyrde, idet disse aldersgrupper som oftest ikke er erhvervsaktive. Faldet i den samlede forsørgerbyrde fra 1,01 til 0,93 i perioden skyldes næsten udelukkende, at der er blevet færre børn, mens antallet af ældre over 66 år pr. beskæftiget har ligget nogenlunde konstant.

Den demografiske forsørgerbyrde

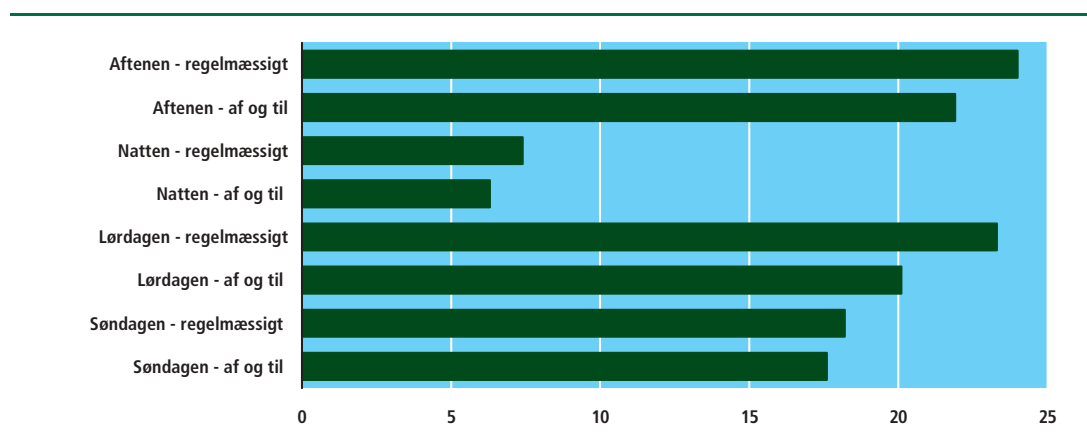
Den demografiske forsørgerbyrde er beregnet og fremskrevet i afsnittet om befolkning og valg. Den demografiske forsørgerbyrde beregnes udelukkende på baggrund af befolkningens alderssammensætning og tager derfor ikke hensyn til at en del af befolkningen i de erhvervsaktive aldre ikke er beskæftigede.

3. Arbejde på atypiske tidspunkter

En ud af fem arbejder ofte om aftenen

De præsterede arbejdstimer er ikke altid placeret i dagtimerne eller i ugens første fem dage. Arbejdskraftundersøgelsen giver mulighed for at belyse arbejde på atypiske tidspunkter. I 2003 arbejdede 46 pct. enten regelmæssigt eller af og til om aftenen, mens 14 pct. arbejdede regelmæssigt eller af og til om natten. 43 pct. arbejdede regelmæssigt eller af og til om lørdagen og 36 pct. arbejdede regelmæssigt eller af og til om søndagen. I alt arbejdede 59 pct. enten regelmæssigt eller af og til på atypiske tidspunkter, dvs. enten om aftenen og/eller om natten og/eller i weekenden.

Figur 4 Arbejde på atypiske tidspunkter 2003



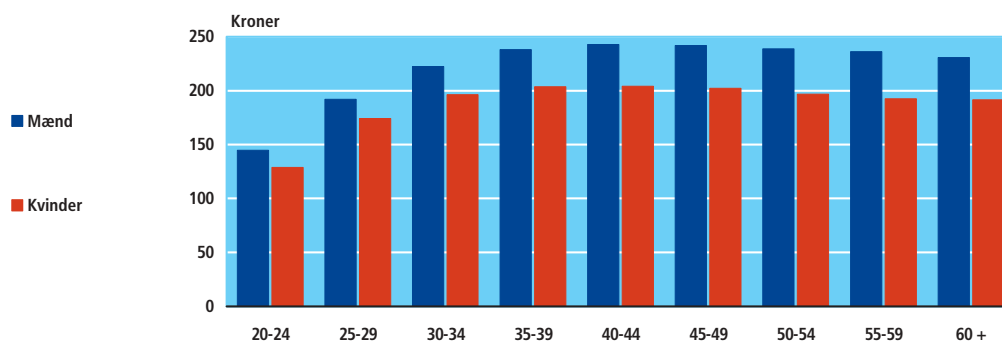
Arbejdsmarked og løn

4. Løn og timefortjeneste

Mænd mellem 35 og 59 år tjener mest

Uanset alder tjener kvinder mindre end mænd. Figur 5 viser endvidere, at lønnen er højere for lønmodtagere mellem 35 og 59 år end for unge og ældre. Specielt hvad angår fordelingen på køn, skal man dog være forsigtig med at drage for håndfaste konklusioner. Der er store forskelle på hvilke job henholdsvis mænd og kvinder har inden for de forskellige aldersgrupper. Der er således generelt flere mænd end kvinder i lederjob. Lønstatistikken belyser, hvad den enkelte lønmodtager samlet set får ud af at stille sin arbejdskraft til rådighed for arbejdsgiveren. Lønstatistikens hovedbegreb er den samlede fortjeneste sat i forhold til præsteret tid, dvs. den tid lønmodtagerne har været på arbejde.

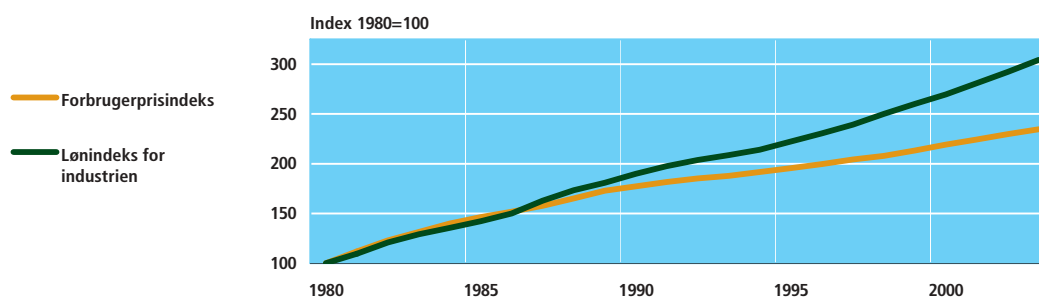
Figur 5 Timefortjenesten for kvinder og mænd 2002



Reallønnen er steget i de sidste 10 år

I perioden frem til sidst i 1980'erne fulgtes lønudvikling og prisudvikling stort set ad. Reallønnen var med andre ord stort set uændret i perioden. Fra slutningen af 1980'erne og frem til i dag har lønnen udviklet sig hurtigere end priserne. Denne periode har dermed været præget af en relativ stor stigning i reallønnen. Dette betyder ikke nødvendigvis, at lønmodtagergrupperne hver for sig har haft en så kraftigt stigende realløn. I samme periode har arbejdsmarkedet ændret struktur, så der i dag er relativt flere højtuddannede end for 20 år siden, hvilket påvirker lønniveauet og dermed reallønnen i opadgående retning.

Figur 6 Lønindeks og forbrugerprisindeks 1980-2002



5. Ledighed og arbejdsmarkedspolitiske foranstaltninger

To perioder, hvor ledigheden topper

Ser man på udviklingen i ledigheden, er der tale om en kurve med to meget tydelige pukler. Puklerne ligger i 1983 og i 1993-94 imellem de to beskæftigelsesmæssige opsving, som fandt sted i midten af 1980'erne og fra 1994 og frem. Ledigheden er her omregnet til fuldtidsledige.

Drastisk fald i ledigheden siden 1994

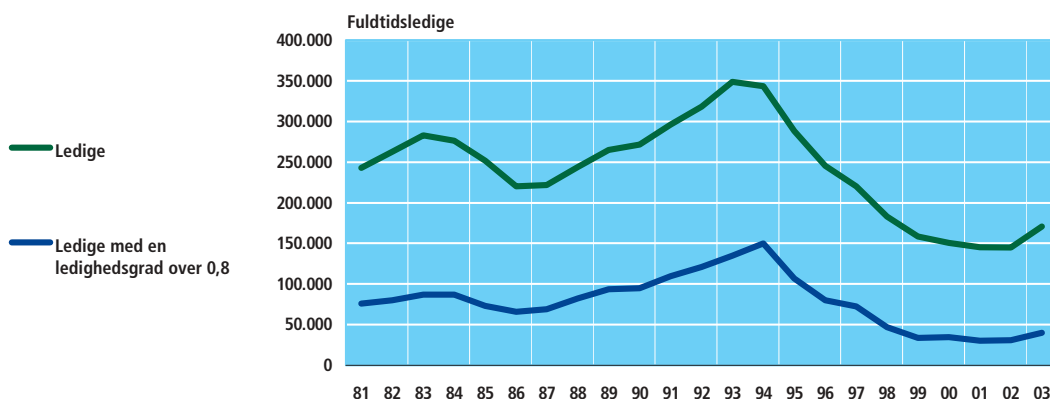
Figur 7 viser dels den samlede fuldtidsledighed, dels fuldtidsledigheden for personer, der har været ledige i mere end 80 pct. af året (langtidsledige). De to kurver viser helt tydeligt den samme udvikling. Faldet i ledigheden fra 1994 til 2002 er meget drastisk, idet der er tale om mere end en halvering fra 343.000 fuldtidsledige i 1994 til knap 145.000 i 2002. For de langtidsledige er antallet faldet til ca. en femtedel, fra 150.000 fuldtidsledige i 1994 til 31.000 i 2002.

Stigende ledighed fra 2002 til 2003

Fra 2002 til 2003 steg antallet af fuldtidsledige fra 145.000 til 171.000. Dermed var ledigheden stigende for første gang siden 1993.

Figur 7

Ledighed og langtidsledighed 1981-2003

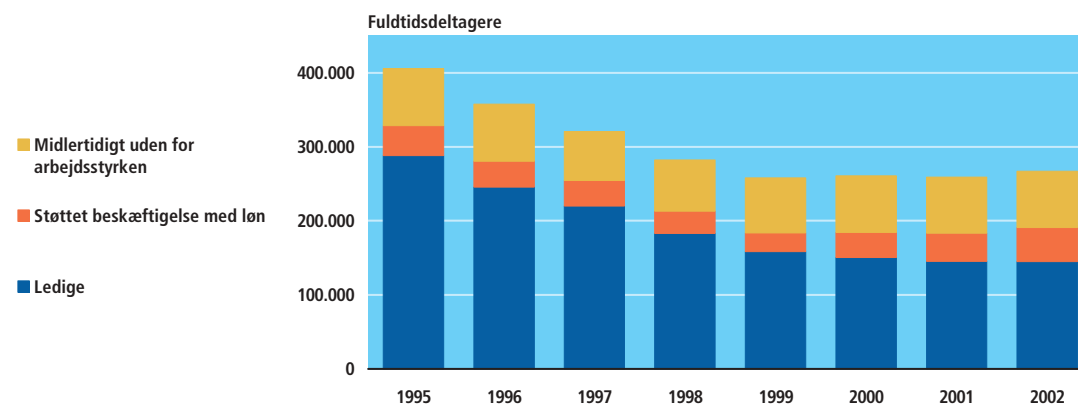


Flere i arbejdsmarkedets udkant fra 2001 til 2002

For at belyse ledighedsområdet bredere vises udviklingen i antallet af deltagere i udkanten af arbejdsmarkedet omregnet til fuld tid (fuldtidsdeltagere). Denne gruppe består af ledige, deltagere i støttet beskæftigelse med løn, og deltagere, der midlertidigt er uden for arbejdsstyrken (støttet beskæftigelse uden løn, uddannelsesforanstaltninger, orlov fra ledighed mv.). Antallet af fuldtidsdeltagere i arbejdsmarkedets udkant er faldet jævnt fra 406.000 i 1995 til 258.000 i 1999. Det skyldes overvejende et kraftigt fald i antallet af fuldtidsledige, mens antallet i støttet beskæftigelse med løn eller midlertidigt uden for arbejdsstyrken er nogenlunde konstant. Fra 2001 til 2002 steg antallet af fuldtidsdeltagere i arbejdsmarkedets udkant med 8.000. Udviklingen skyldes en stigning i antallet i støttet beskæftigelse.

Arbejdsmarked og løn

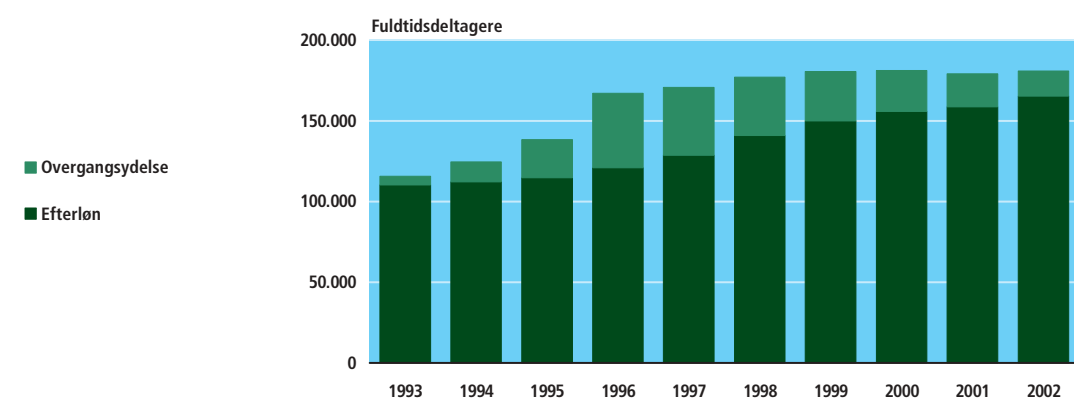
Figur 8 Arbejdsmarkedets udkant 1995-2002



6. Tilbagetrækning fra arbejdsmarkedet

Faldet i antallet af fuldtidsdeltagere i arbejdsmarkedets udkant fra 1995 til 1999 modsvares delvist af en stigning i antallet af fuldtidsdeltagere, der har trukket sig tilbage fra arbejdsstyrken. Antallet af fuldtidsdeltagere på efterløn steg i perioden, mens antallet af fuldtidsdeltagere på overgangsydelse var kraftigt stigende indtil 1996, hvorefter det faldt, fordi ordningen ophørte. Faldet i antallet af langtidsledige siden 1994 hænger bl.a. sammen med, at de langtidsledige kunne vælge at forlade arbejdsmarkedet med overgangsydelse i midten af 1990'erne.

Figur 9 Tilbagetrækning fra arbejdsstyrken 1993-2002

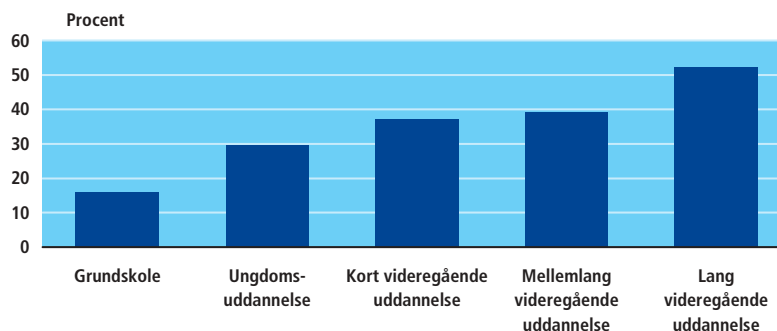


Uddannelsesniveau og tilbagetrækningstidspunktet

Uddannelse spiller en væsentlig rolle for hvornår man trækker sig tilbage fra arbejdsmarkedet. Et højere uddannelsesniveau fører til senere tilbagetrækning. For 60-66-årige med en lang videregående uddannelse var 52 pct. stadig beskæftigede i 2002. Blandt de 60-66-årige som kun havde en grundskoleuddannelse, var beskæftigelsesfrekvensen kun 16.

Figur 10

Beskæftigelsesfrekvens for 60-66-årige opdelt på uddannelsesniveau



7. Et europæisk perspektiv

Danmark har den højeste beskæftigelsesfrekvens

I årene fremover øges den demografiske forsørgerbyrde i Danmark, fordi der bliver flere ældre. Situationen i de andre EU-lande er nogenlunde den samme, og derfor er målsætningen at øge beskæftigelsesfrekvenserne for befolkningen i de erhvervsaktive aldre frem til 2010.

Konkret er der fastlagt tre mål: 1) 70 pct. at de 15-64-årige skal være i beskæftigelse 2) 60 pct. af kvinderne skal være i beskæftigelse 3) 50 pct. af de ældre (55-64 årige) skal være i beskæftigelse. Disse mål gælder for hele EU, mens de enkelte medlemslande yderligere kan fastsætte særskilte nationale mål.

Figur 11 viser, hvorledes medlemslandene placerer sig i forhold til målsætningerne. Danmark har den højeste beskæftigelsesfrekvens for de 15-64 årige og opfylder hermed allerede, sammen med Sverige, Holland og Storbritannien, målsætningen om en beskæftigelsesfrekvens på 70 pct.

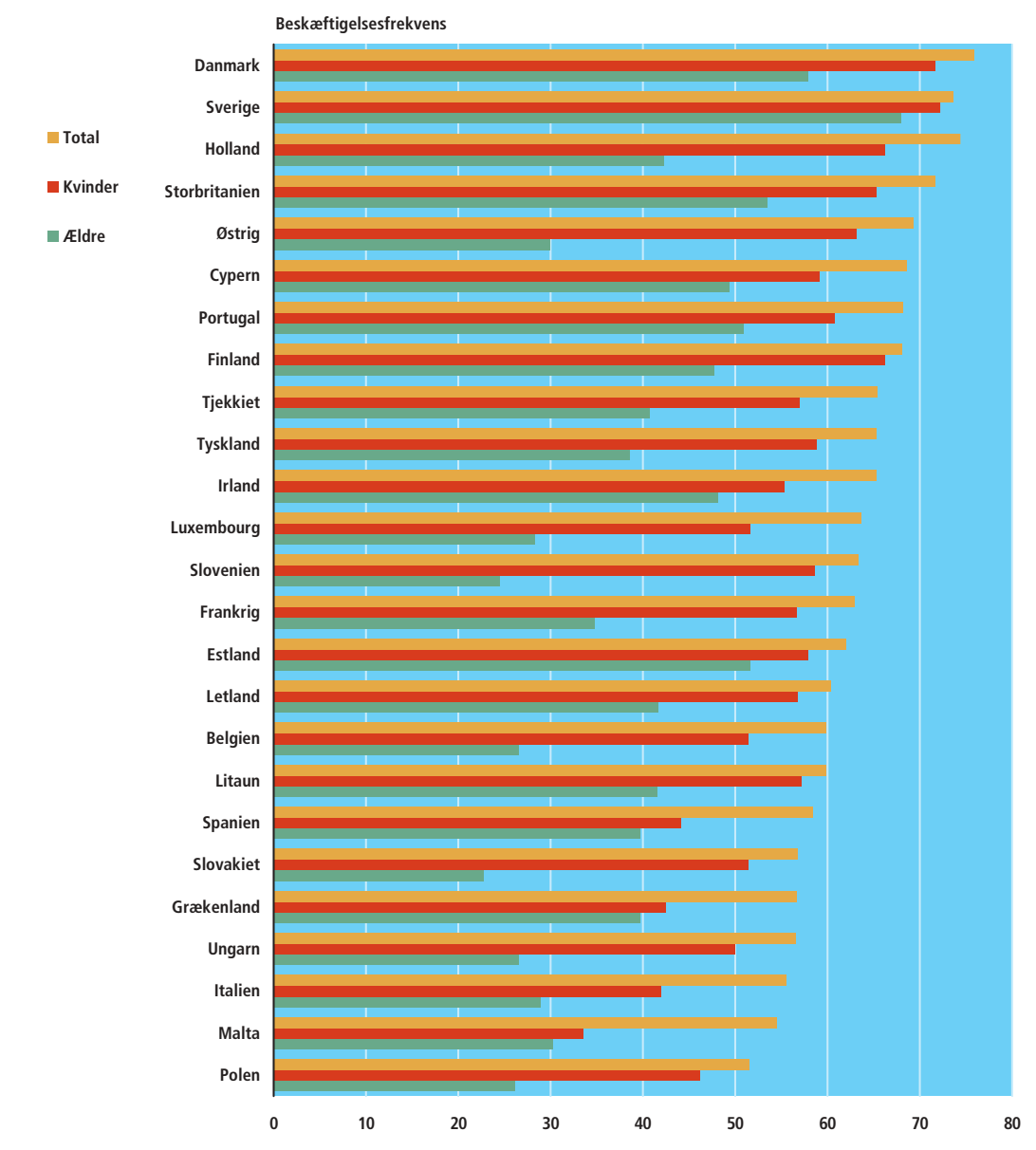
De danske kvinder og de ældre har høje beskæftigelsesfrekvenser

I de fleste EU-lande er erhvervsdeltagelsen for mænd i de erhvervsaktive aldre allerede høj. Såfremt man ønsker at øge den samlede beskæftigelsesfrekvens, er det derfor nødvendigt, at flere kvinder og ældre bliver beskæftiget. Blandt de "gamle" EU-lande er kvinderne svagt repræsenteret på arbejdsmarkedet i Italien, Grækenland og Spanien. Blandt de "nye" EU-lande har kvinderne på Malta og i Polen især lave beskæftigelsesfrekvenser. Sverige, Danmark, Holland, Finland, Storbritannien, Østrig og Portugal lever allerede i dag op til målsætningen om en beskæftigelsesfrekvens på 60 pct. for kvinder.

De ældre er også svagt repræsenteret på arbejdsmarkedet i mange lande bl.a. Slovakiet, Slovenien og Polen. De ældre i Sverige har den suverænt højeste beskæftigelsesfrekvens mens de ældre i Danmark har den næsthøjeste beskæftigelsesfrekvens. Sverige, Danmark, Storbritannien, Estland og Portugal lever allerede i dag op til målsætningen om, at 50 pct. af de ældre skal være i beskæftigelse.

Arbejdsmarked og løn

Figur 11 Beskæftigelsesfrekvenser i EU-landene 2002



Tabel 132

Befolkningen fordelt efter erhverv ved folketællingerne

	1834	1840	1845	1855	1860	1870	1880	1890	1901
	tusinde personer								
Befolkningen i alt	1 224	1 283	1 350	1 500	1 601	1 785	1 969	2 172	2 450
Landbrug	704	720	744	816	853	934	1 006	997	1 015
Fiskeri og søfart	34	35	37	40	45	47	54	59	73
Håndværk og industri	261	302	334	389	423	460	511	606	721
Handel og omsætning	51	56	60	78	95	121	152	214	277
Immateriel virksomhed	81	82	83	86	92	106	132	159	194
Formue	48	48	52	58	58	69	81	92	113
Understøttelse	45	41	40	33	35	48	33	45	56
	pct.								
Befolkningen i alt	100	100	100	100	100	100	100	100	100
Landbrug	58	56	55	54	53	52	51	46	41
Fiskeri og søfart	3	3	3	3	3	3	3	3	3
Håndværk og industri	21	24	25	26	26	26	26	28	29
Handel og omsætning	4	4	4	5	6	7	8	10	11
Immateriel virksomhed	7	6	6	6	6	6	7	7	8
Formue	4	4	4	4	4	4	4	4	5
Understøttelse	3	3	3	2	2	3	2	2	2

Anm. Erhvervsgruppering som ved tællingen i 1890. Hjemmeboende børn og gifte kvinder samt personer med tjeneste i huset er placeret i samme erhverv som husstandsoverhovedet. Hele befolkningen angiver befolkningens mængde i det landområde, der hører til det egentlige Danmark på tællingstidspunktet. På grund af afrunding stemmer totalerne ikke.

Tabel 133

Befolkningen fordelt efter erhverv ved folketællingerne

	1901	1906	1911	1930	1940	1950	1960	1965	1970
	tusinde personer								
Befolkningen i alt	2 450	2 589	2 757	3 551	3 844	4 281	4 585	4 768	4 938
Landbrug mv.	975	999	1 041	1 127	1 066	1 012	861	703	495
Industri	721	737	788	1 091	1 285	1 492	1 674	1 776	1 758
Handel og omsætning	238	291	310	421	484	557	631	661	681
Transportvirksomhed	126	138	162	236	249	306	335	331	330
Administration og liberale erhverv	118	135	141	223	268	363	480	605	770
Uoplyst branche	53	68	73	86	73	63	31	43	69
Pension, formue, understøttelse	219	220	241	367	418	487	574	649	834
	pct.								
Befolkningen i alt	100	100	100	100	100	100	100	100	100
Landbrug mv.	40	39	38	32	28	24	19	15	10
Industri	29	28	29	31	33	35	37	37	36
Handel og omsætning	10	11	11	12	13	13	14	14	14
Transportvirksomhed	5	5	6	7	7	7	7	7	7
Administration og liberale erhverv	5	5	5	6	7	8	10	13	16
Uoplyst branche	2	3	3	2	2	1	1	1	1
Pension, formue, understøttelse	9	8	9	10	11	11	13	14	17

Anm. Hjemmeboende børn, gifte kvinder uden erhvervs-mæssig beskæftigelse samt husassistenter er placeret i samme branche som husstandsoverhovedet. Erhvervsgruppering som ved tællingen i 1950. 1901–1911 er ekskl. Sønderjylland. På grund af afrunding stemmer totalerne ikke.

Kilde: Lars Bugge mfl. *Erhvervsstrukturens udvikling i Danmark 1901–76*.

Tabel 134

Beskæftigede personer fordelt efter erhverv

	1981	1990	2000	2001	2002
	tusinde personer				
I alt	2 552	2 674	2 759	2 773	2 782
Landbrug, fiskeri og råstofudvinding	200	157	108	105	102
Industri	481	504	464	464	454
Energi- og vandforsyning	16	19	16	15	14
Bygge og anlæg	180	167	168	174	173
Handel, hotel og restauration	436	461	503	499	495
Transport, post og tele	179	182	183	182	179
Finansiering og forretningsservice	176	282	344	362	376
Offentlige og personlige tjenester	871	886	962	959	974
Uoplyst aktivitet	12	15	11	12	15

↗ Nye tal til tabellen forventes offentliggjort april 2004.

📄 Flere tal og oplysninger findes på www.statistikbanken.dk/ras9

Tabel 135

Beskæftigede fordelt efter køn, branche og socioøkonomisk status 2002

	Selv- stændige	Med- arbej- dende ægte- fæller	Lønmodtagere						Lønmod- tagere i alt	Beskæf- tiggede i alt
			Top- ledere	Højeste niveau	Mellem- niveau	Grund- niveau	Andre	Uden nærm. ang.		
	tusinde personer									
Mænd og kvinder i alt	209,5	11,6	63,6	330,6	417,0	1 114,5	288,3	347,3	2 561,3	2 782,3
Landbrug, fiskeri og råstofudvinding	47,3	5,2	0,2	0,8	1,1	11,6	13,1	23,1	49,8	102,3
Industri	11,1	0,7	13,7	24,7	48,6	270,9	34,7	49,3	441,9	453,8
Energi- og vandforsyning	0,8	0,0	0,3	1,7	2,7	6,0	1,6	1,1	13,6	14,4
Bygge og anlæg	19,4	0,9	3,6	3,7	7,6	96,0	28,4	13,8	153,0	173,3
Handel, hotel- og restauration	47,3	2,7	14,7	11,7	52,8	210,8	53,1	101,8	444,9	494,9
Transport, post og tele	10,6	0,5	2,4	5,9	24,4	80,1	30,6	24,4	167,9	179,0
Finansiering og forretningsservice	37,3	0,9	8,1	68,1	69,2	84,9	44,9	62,2	337,4	375,6
Offentlige og personlige tjenester	21,4	0,4	20,6	213,9	210,6	354,2	81,8	71,4	952,6	974,3
Uoplystaktivitet	14,2	0,2	0,0	0,0	0,0	0,1	0,0	0,2	0,3	14,7
Mænd i alt	157,6	0,8	48,3	180,9	161,3	565,6	185,0	184,1	1 325,2	1 483,6
Landbrug, fiskeri og råstofudvinding	42,2	0,1	0,2	0,6	0,7	8,8	9,6	17,1	37,1	79,4
Industri	8,8	0,1	12,0	18,5	28,3	192,3	22,2	25,5	298,8	307,6
Energi- og vandforsyning	0,6	0,0	0,3	1,4	1,8	4,6	1,4	0,8	10,4	11,0
Bygge og anlæg	18,6	0,0	3,4	3,3	5,5	87,6	27,7	10,3	137,8	156,4
Handel, hotel- og restauration	33,2	0,4	11,9	7,8	32,1	107,6	34,5	50,8	244,5	278,0
Transport, post og tele	9,7	0,0	2,0	4,4	17,0	50,9	27,7	17,8	119,9	129,6
Finansiering og forretningsservice	26,4	0,1	6,7	48,4	36,0	30,7	22,4	33,9	178,2	204,7
Offentlige og personlige tjenester	10,4	0,0	11,9	96,6	39,8	82,9	39,5	27,8	298,5	308,9
Uoplystaktivitet	7,8	0,0	0,0	0,0	0,0	0,0	0,0	0,1	0,2	8,0
Kvinder i alt	51,8	10,8	15,3	149,7	255,7	548,9	103,2	163,2	1 236,1	1 298,7
Landbrug, fiskeri og råstofudvinding	5,1	5,1	0,0	0,2	0,4	2,7	3,4	5,9	12,7	22,9
Industri	2,3	0,7	1,7	6,3	20,2	78,5	12,5	23,9	143,1	146,1
Energi- og vandforsyning	0,1	0,0	0,0	0,3	0,9	1,4	0,2	0,3	3,2	3,3
Bygge og anlæg	0,8	0,8	0,2	0,4	2,0	8,4	0,8	3,4	15,3	16,9
Handel, hotel- og restauration	14,2	2,3	2,8	3,9	20,7	103,3	18,6	51,1	200,4	216,9
Transport, post og tele	0,9	0,5	0,4	1,5	7,4	29,1	2,9	6,6	48,0	49,4
Finansiering og forretningsservice	10,9	0,8	1,4	19,7	33,2	54,2	22,5	28,3	159,2	170,9
Offentlige og personlige tjenester	11,0	0,4	8,7	117,3	170,9	271,3	42,4	43,6	654,1	665,5
Uoplystaktivitet	6,4	0,2	0,0	0,0	0,0	0,0	0,0	0,1	0,1	6,7

↗ Nye tal til tabellen forventes offentliggjort april 2004.

📄 Flere tal og oplysninger findes på www.statistikbanken.dk/ras9

Tabel 136
Beskæftigede fordelt efter køn, bopæl og branche 2002

	Landbrug, fiskeri og råstof- udvinding	Industri	Energi- og vandfor- syning	Bygge og anlæg	Handel, hotel og restau- ration	Transport, post og tele	Finansie- ring og forret- nings- service	Offentlige og personlige tjenester	Uoplyst aktivitet	I alt
	tusinde personer									
Mænd og kvinder i alt	102,3	453,8	14,4	173,3	494,9	179,0	375,6	974,3	14,7	2 782,3
Københavns Kommune	0,7	20,0	1,0	10,3	46,4	21,7	57,6	108,0	2,2	267,8
Frederiksberg Kommune	0,2	3,9	0,2	1,4	7,9	3,5	12,5	20,3	0,4	50,2
Københavns Amt	1,5	32,9	1,8	17,2	60,8	26,3	64,0	113,7	1,7	319,9
Frederiksborg Amt	3,0	26,0	1,3	12,7	37,4	11,2	34,3	72,1	1,2	199,1
Roskilde Amt	2,3	16,4	0,6	9,5	26,2	9,5	22,2	43,7	0,5	131,0
Vestsjællands Amt	6,7	24,0	1,4	13,8	25,5	9,5	15,4	53,7	0,8	150,8
Storstrøms Amt	6,8	19,2	0,7	10,7	21,3	7,6	11,6	47,2	0,7	125,8
Bornholms Amt	1,4	2,9	0,1	1,3	3,6	1,5	1,3	8,0	0,1	20,3
Fyns Amt	13,2	41,1	1,0	15,8	40,4	12,3	25,5	83,7	1,2	234,1
Sønderjyllands Amt	7,9	29,4	0,7	7,7	21,8	7,8	10,7	40,2	0,6	126,9
Ribe Amt	7,5	25,4	0,7	8,6	20,1	8,0	9,4	36,7	0,5	116,9
Vejle Amt	6,9	42,7	1,1	12,0	34,8	12,1	18,7	55,6	0,8	184,7
Ringkøbing Amt	10,9	39,5	0,6	8,7	25,1	6,5	12,7	43,2	0,5	147,8
Århus Amt	10,5	54,0	1,3	19,0	61,2	22,3	43,4	121,4	1,7	334,8
Viborg Amt	9,3	31,1	0,8	7,9	18,9	4,9	10,4	39,3	0,5	122,9
Nordjyllands Amt	13,6	45,4	1,2	16,7	43,5	14,2	25,9	87,7	1,1	249,2
Mænd i alt	79,4	307,6	11,0	156,4	278,0	129,6	204,7	308,9	8,0	1 483,6
Københavns Kommune	0,5	12,5	0,7	9,4	25,9	15,3	32,3	40,9	1,4	138,9
Frederiksberg Kommune	0,1	2,3	0,1	1,3	4,5	2,3	7,1	7,6	0,2	25,4
Københavns Amt	1,1	20,7	1,3	15,2	35,6	18,4	35,2	37,3	0,9	165,7
Frederiksborg Amt	2,3	16,1	0,9	11,5	21,7	8,1	19,4	23,0	0,6	103,6
Roskilde Amt	1,7	10,6	0,5	8,5	15,2	6,7	11,6	13,2	0,3	68,2
Vestsjællands Amt	5,2	16,4	1,1	12,6	14,6	7,1	8,2	15,9	0,4	81,5
Storstrøms Amt	5,3	13,1	0,6	9,8	11,9	5,9	6,1	15,1	0,4	68,1
Bornholms Amt	1,2	1,9	0,1	1,2	1,9	1,1	0,7	2,8	0,1	10,9
Fyns Amt	9,0	29,4	0,8	14,3	22,0	9,4	13,7	26,0	0,6	125,2
Sønderjyllands Amt	6,3	20,3	0,6	6,9	12,0	5,7	5,3	12,0	0,3	69,2
Ribe Amt	5,9	17,3	0,5	7,7	10,9	5,9	4,8	10,7	0,3	64,0
Vejle Amt	5,5	28,8	0,8	10,8	19,5	8,7	9,7	15,8	0,4	99,9
Ringkøbing Amt	8,8	27,1	0,5	7,9	13,6	4,9	6,4	12,2	0,3	81,6
Århus Amt	8,0	38,0	1,0	17,0	34,9	16,2	24,5	37,4	0,9	177,9
Viborg Amt	7,4	21,1	0,6	7,1	10,5	3,8	5,4	11,6	0,2	67,6
Nordjyllands Amt	11,1	32,0	0,9	15,3	23,6	10,3	14,4	27,5	0,6	135,7
Kvinder i alt	22,9	146,1	3,3	16,9	216,9	49,4	170,9	665,5	6,7	1 298,7
Københavns Kommune	0,2	7,5	0,3	0,9	20,5	6,4	25,2	67,2	0,8	128,9
Frederiksberg Kommune	0,0	1,6	0,1	0,2	3,5	1,3	5,4	12,6	0,2	24,8
Københavns Amt	0,4	12,2	0,5	2,0	25,3	7,9	28,8	76,4	0,8	154,2
Frederiksborg Amt	0,7	9,8	0,3	1,2	15,7	3,1	14,9	49,1	0,6	95,5
Roskilde Amt	0,6	5,8	0,1	1,1	11,0	2,8	10,6	30,5	0,2	62,8
Vestsjællands Amt	1,5	7,7	0,3	1,2	10,9	2,4	7,2	37,8	0,4	69,3
Storstrøms Amt	1,5	6,1	0,1	0,9	9,4	1,7	5,5	32,1	0,3	57,7
Bornholms Amt	0,2	1,0	0,0	0,1	1,7	0,4	0,6	5,2	0,1	9,4
Fyns Amt	4,1	11,7	0,2	1,5	18,4	2,9	11,8	57,7	0,6	108,9
Sønderjyllands Amt	1,6	9,2	0,1	0,8	9,8	2,2	5,4	28,2	0,3	57,6
Ribe Amt	1,6	8,1	0,2	0,9	9,2	2,1	4,6	26,0	0,2	52,9
Vejle Amt	1,5	13,8	0,3	1,2	15,4	3,4	9,0	39,8	0,4	84,8
Ringkøbing Amt	2,1	12,4	0,1	0,9	11,5	1,7	6,4	30,9	0,3	66,3
Århus Amt	2,4	16,0	0,3	2,0	26,3	6,1	19,0	84,0	0,8	156,9
Viborg Amt	1,9	10,0	0,2	0,8	8,4	1,1	5,0	27,7	0,2	55,3
Nordjyllands Amt	2,5	13,4	0,2	1,5	19,8	3,9	11,4	60,2	0,5	113,4

✓ Nye tal til tabellen forventes offentliggjort april 2004..

☐ Flere tal og oplysninger findes på www.statistikbanken.dk/ras61

Tabel 137

Befolkningen fordelt efter køn, alder og socioøkonomisk status 2002

	I arbejdsstyrken				I alt	Uden for arbejdsstyrken				Befolkningen i alt
	Selvstændige	Medarbejdende ægtefæller	Lønmodtagere	Arbejdsløse		Midlertidigt uden for arbejdsstyrken	Tilbagetrækning fra arbejdsstyrken	Pensionister	Andre uden for arbejdsstyrken	
	tusinde personer									
Mænd og kvinder i alt	209,5	11,6	2 561,3	110,5	2 892,8	88,7	178,5	871,8	1 336,5	5 368,4
I alt 16-66 år	186,1	10,6	2 495,9	110,5	2 803,0	88,6	178,5	231,2	303,1	3 604,5
Under 16 år	0,0	0,0	38,9	-	39,0	0,0	•	0,0	1 029,2	1 068,2
16-19 år	0,6	0,0	134,4	1,8	136,8	2,9	•	1,8	82,3	223,9
20-24 år	4,3	0,0	231,1	9,5	244,9	10,0	•	2,5	59,1	316,6
25-29 år	11,2	0,2	290,3	15,1	316,8	16,3	•	4,3	41,1	378,5
30-34 år	18,2	0,6	309,4	15,1	343,3	15,9	•	6,7	25,7	391,7
35-39 år	24,9	1,0	336,6	14,6	377,1	14,4	•	11,9	21,9	425,3
40-44 år	24,2	1,0	297,9	11,0	334,1	9,8	•	17,2	16,6	377,7
45-49 år	24,3	1,3	286,5	9,8	321,8	7,5	•	25,2	14,0	368,6
50-54 år	27,9	2,1	282,1	10,5	322,6	6,2	0,1	34,9	13,0	376,8
55-59 år	29,4	2,7	244,1	19,0	295,2	4,7	18,1	46,6	12,8	377,5
60-66 år	21,1	1,9	83,4	4,1	110,5	0,8	160,3	80,0	16,4	368,0
67 år +	23,3	0,9	26,5	-	50,8	0,0	-	640,6	4,3	695,7
Mænd i alt	157,6	0,8	1 325,2	53,9	1 537,5	34,1	80,3	343,2	659,0	2 654,1
Mænd i alt 16-66 år	137,9	0,7	1 284,6	53,9	1 477,1	34,1	80,3	96,9	131,7	1 820,1
Under 16 år	0,0	0,0	22,4	-	22,5	0,0	•	0,0	525,5	547,9
16-19 år	0,4	0,0	70,5	0,9	71,9	1,4	•	1,0	39,9	114,2
20-24 år	3,4	0,0	119,6	4,9	127,9	3,9	•	1,4	26,6	159,8
25-29 år	8,4	0,0	150,4	7,0	165,9	5,5	•	2,4	17,0	190,8
30-34 år	13,3	0,0	160,1	6,8	180,2	5,4	•	3,6	10,5	199,7
35-39 år	18,1	0,1	171,4	6,8	196,4	5,3	•	6,0	9,5	217,1
40-44 år	17,6	0,1	148,9	5,5	172,1	4,0	•	8,2	7,6	191,9
45-49 år	17,5	0,1	142,5	5,2	165,3	3,3	•	11,3	6,4	186,4
50-54 år	20,1	0,2	141,4	5,4	167,0	2,8	0,0	14,6	5,3	189,7
55-59 år	21,9	0,2	128,7	8,8	159,7	2,1	5,5	18,6	4,2	190,0
60-66 år	17,0	0,1	51,1	2,6	70,7	0,5	74,8	29,7	4,7	180,4
67 år +	19,8	0,1	18,1	-	38,0	0,0	-	246,2	1,9	286,1
Kvinder i alt	51,8	10,8	1 236,1	56,6	1 355,3	54,5	98,2	528,7	677,5	2 714,2
Kvinder i alt 16-66 år	48,2	9,9	1 211,2	56,6	1 326,0	54,5	98,2	134,3	171,4	1 784,4
Under 16 år	0,0	0,0	16,5	-	16,5	0,0	•	0,0	503,7	520,2
16-19 år	0,2	0,0	63,8	0,9	64,9	1,5	•	0,8	42,4	109,7
20-24 år	0,9	0,0	111,5	4,6	117,0	6,1	•	1,1	32,5	156,8
25-29 år	2,8	0,2	139,8	8,1	150,9	10,8	•	1,9	24,1	187,7
30-34 år	4,9	0,5	149,3	8,4	163,1	10,6	•	3,1	15,2	192,0
35-39 år	6,7	0,9	165,3	7,8	180,7	9,1	•	5,9	12,5	208,2
40-44 år	6,5	0,9	149,0	5,5	162,0	5,9	•	9,0	9,0	185,8
45-49 år	6,7	1,2	144,0	4,7	156,5	4,2	•	13,8	7,6	182,2
50-54 år	7,8	1,9	140,7	5,1	155,6	3,4	0,1	20,3	7,7	187,1
55-59 år	7,5	2,5	115,4	10,1	135,5	2,7	12,6	28,0	8,6	187,5
60-66 år	4,2	1,8	32,4	1,5	39,8	0,3	85,5	50,2	11,7	187,6
67 år +	3,6	0,9	8,4	-	12,8	0,0	-	394,4	2,4	409,6

✓ Nye tal til tabellen forventes offentliggjort april 2004.

📄 Flere tal og oplysninger findes på www.statistikbanken.dk/ras111

Tabel 138

Befolkningen fordelt efter køn, bopæl og socioøkonomisk status 2002

	I arbejdsstyrken					Uden for arbejdsstyrken				Befolkningen i alt
	Selvstændige	Medarbejdende ægtefæller	Lønmodtagere	Arbejdsløse	I alt	Midlertidigt uden for arbejdsstyrken	Tilbagetrækning fra arbejdsstyrken	Pensionister	Andre uden for arbejdsstyrken	
	tusinde personer									
Mænd og kvinder i alt	209,5	11,6	2 561,3	110,5	2 892,8	88,7	178,5	871,8	1 336,5	5 368,4
Københavns Kommune	16,3	0,3	251,2	11,3	279,1	10,8	9,6	75,6	125,4	500,5
Frederiksberg Kommune	3,4	0,1	46,7	1,9	52,2	1,2	2,3	16,3	19,4	91,3
Københavns Amt	19,9	0,6	299,3	9,9	329,8	8,6	19,4	102,2	157,3	617,3
Frederiksborg Amt	15,3	0,6	183,3	5,5	204,6	4,0	11,9	54,8	95,3	370,6
Roskilde Amt	8,7	0,4	121,9	3,8	134,8	2,8	8,3	30,1	58,9	234,8
Vestsjællands Amt	12,6	0,7	137,5	6,2	157,0	4,7	10,7	53,3	73,1	298,7
Storstrøms Amt	11,4	0,6	113,8	6,2	132,0	4,8	10,9	53,0	59,8	260,5
Bornholms Amt	2,2	0,2	18,0	1,7	22,1	0,8	1,8	9,3	10,2	44,2
Fyns Amt	17,9	1,1	215,1	11,5	245,6	9,0	17,2	85,2	115,5	472,5
Sønderjyllands Amt	10,7	0,9	115,2	5,0	131,9	3,7	10,1	44,1	63,4	253,2
Ribe Amt	9,2	0,7	107,0	3,7	120,6	3,7	7,4	35,7	57,0	224,4
Vejle Amt	13,2	0,8	170,7	7,4	192,1	5,7	12,2	54,6	86,8	351,3
Ringkøbing Amt	13,0	1,2	133,7	4,3	152,1	3,6	9,5	41,0	68,2	274,4
Århus Amt	23,5	1,2	310,2	15,1	349,9	13,6	20,2	93,4	167,5	644,7
Viborg Amt	12,1	1,0	109,9	3,6	126,5	2,9	7,5	40,2	57,1	234,3
Nordjyllands Amt	20,0	1,4	227,8	13,4	262,6	8,8	19,5	83,1	121,7	495,5
Mænd i alt	157,6	0,8	1 325,2	53,9	1 537,5	34,1	80,3	343,2	659,0	2 654,1
Københavns Kommune	12,0	0,0	126,9	6,4	145,3	5,1	4,6	28,4	61,6	244,9
Frederiksberg Kommune	2,4	0,0	23,0	1,0	26,4	0,5	0,9	5,5	9,4	42,8
Københavns Amt	14,3	0,1	151,3	5,0	170,7	3,3	8,1	39,4	77,9	299,5
Frederiksborg Amt	10,9	0,1	92,6	2,7	106,3	1,4	5,1	22,3	47,2	182,3
Roskilde Amt	6,4	0,0	61,8	1,9	70,1	1,0	3,7	12,1	29,4	116,3
Vestsjællands Amt	9,5	0,1	72,0	2,9	84,4	1,8	5,0	21,4	35,7	148,3
Storstrøms Amt	8,6	0,1	59,4	3,0	71,1	1,8	5,1	21,8	29,3	129,1
Bornholms Amt	1,6	0,0	9,3	0,8	11,8	0,3	0,9	3,8	5,0	21,8
Fyns Amt	13,5	0,1	111,7	5,8	131,0	3,6	8,2	33,5	57,1	233,4
Sønderjyllands Amt	8,4	0,1	60,8	2,3	71,5	1,3	4,7	17,6	31,1	126,2
Ribe Amt	7,0	0,0	56,9	1,7	65,7	1,4	3,4	14,1	28,0	112,5
Vejle Amt	9,9	0,1	89,9	3,3	103,3	2,0	5,4	21,7	42,7	175,0
Ringkøbing Amt	10,4	0,0	71,2	1,7	83,3	1,2	4,2	15,9	33,2	137,9
Århus Amt	17,6	0,1	160,3	7,5	185,4	5,0	9,0	36,5	82,6	318,6
Viborg Amt	9,6	0,1	58,0	1,7	69,3	1,1	3,4	16,0	28,3	118,0
Nordjyllands Amt	15,4	0,1	120,2	6,3	142,0	3,2	8,7	33,2	60,4	247,5
Kvinder i alt	51,8	10,8	1 236,1	56,6	1 355,3	54,5	98,2	528,7	677,5	2 714,2
Københavns Kommune	4,4	0,2	124,4	4,9	133,8	5,8	5,1	47,2	63,8	255,6
Frederiksberg Kommune	1,0	0,0	23,7	0,9	25,7	0,7	1,4	10,8	9,9	48,6
Københavns Amt	5,6	0,5	148,0	4,9	159,1	5,3	11,3	62,8	79,4	317,8
Frederiksborg Amt	4,3	0,5	90,7	2,8	98,3	2,5	6,8	32,5	48,1	188,2
Roskilde Amt	2,3	0,4	60,2	1,9	64,7	1,8	4,6	18,0	29,5	118,5
Vestsjællands Amt	3,1	0,7	65,6	3,3	72,6	2,9	5,7	31,9	37,4	150,4
Storstrøms Amt	2,7	0,6	54,4	3,2	60,9	3,0	5,8	31,2	30,5	131,4
Bornholms Amt	0,5	0,2	8,7	0,9	10,3	0,5	0,9	5,6	5,1	22,4
Fyns Amt	4,4	1,0	103,4	5,7	114,6	5,4	9,0	51,7	58,4	239,1
Sønderjyllands Amt	2,4	0,9	54,4	2,7	60,3	2,4	5,4	26,5	32,3	126,9
Ribe Amt	2,1	0,7	50,1	2,0	54,9	2,3	4,1	21,6	29,0	112,0
Vejle Amt	3,3	0,7	80,8	4,0	88,8	3,7	6,8	33,0	44,1	176,4
Ringkøbing Amt	2,6	1,1	62,5	2,6	68,8	2,4	5,3	25,0	35,0	136,5
Århus Amt	5,9	1,1	149,9	7,6	164,5	8,5	11,2	56,9	84,9	326,0
Viborg Amt	2,4	0,9	51,9	2,0	57,2	1,9	4,2	24,2	28,9	116,4
Nordjyllands Amt	4,6	1,3	107,6	7,1	120,6	5,5	10,8	49,8	61,3	248,0

✓ Nye tal til tabellen forventes offentliggjort april 2004.

□ Flere tal og oplysninger findes på www.statistikbanken.dk/ras111

Tabel 139

Løn opdelt efter arbejdsfunktion. Private sektor 2002

	Antal ¹	Pr. præsteret time, alle tid- og fastlønnede				Pr. måned fastlønnede ²		
		Fortje- neste	Fortjeneste ekskl. genetillæg			Antal fast- lønnede	Fortje- neste gns.	
			Gns.	Nedre kvartil	Median			Øvre kvartil
		beløb i kr.						kr.
I alt	1 036 821	215,57	211,68	154,71	187,69	240,65	617 177	31 430
Mænd	629 095	227,26	222,52	161,50	194,48	253,86	350 757	34 347
Kvinder	407 726	192,89	190,66	142,69	174,76	219,45	266 420	26 903
Ledelsesarbejde på højt niveau i alt	45 220	343,16	342,64	223,55	302,34	418,34	44 844	46 804
Mænd	37 360	354,14	353,59	230,48	314,03	433,40	37 052	48 427
Kvinder	7 860	285,87	285,45	195,84	251,60	340,92	7 792	38 341
Højt kvalifikationsniveau i alt	117 752	290,70	289,11	223,44	274,95	338,64	109 586	39 010
Mænd	78 610	301,74	300,02	233,42	286,60	349,65	74 780	40 756
Kvinder	39 142	263,92	262,64	203,30	248,05	306,51	34 806	34 726
Mellemhøjt kvalifikationsniveau i alt	190 866	242,28	240,38	186,60	224,19	274,47	179 447	32 521
Mænd	106 282	260,46	257,95	200,05	240,10	295,88	102 008	35 268
Kvinder	84 584	215,72	214,71	173,11	203,74	243,27	77 439	28 478
Kontorarbejde i alt	131 024	187,24	185,35	150,56	178,47	209,38	111 808	24 986
Mænd	40 203	191,79	188,38	145,82	178,07	216,17	31 647	26 013
Kvinder	90 821	185,56	184,23	152,07	178,58	207,53	80 161	24 622
Salgs- og servicearbejde i alt	126 417	160,00	156,85	123,62	145,77	176,53	72 438	22 110
Mænd	46 122	171,94	168,08	131,08	161,23	191,61	28 579	23 926
Kvinder	80 295	151,55	148,88	120,43	138,25	164,09	43 859	20 657
Arbejde i landbrug, gartneri mv. i alt	1 821	165,04	162,64	139,49	150,48	175,84	699	23 869
Mænd	1 411	167,67	164,96	140,27	152,53	179,15	526	24 215
Kvinder	410	155,00	153,79	134,00	144,68	163,45	173	22 704
Håndværkspræget arbejde i alt	134 101	193,98	188,84	163,14	181,17	207,06	32 644	26 971
Mænd	124 039	195,67	190,36	164,73	182,34	208,12	29 525	27 269
Kvinder	10 062	169,05	166,47	139,95	158,41	183,55	3 119	23 549
Proces- og maskinoperatørarbejde i alt	146 410	178,92	169,82	143,76	161,52	186,80	29 851	24 953
Mænd	107 330	183,11	173,38	147,00	165,47	190,96	22 389	25 745
Kvinder	39 080	165,35	158,34	136,99	150,30	169,94	7 462	22 202
Andet arbejde i alt	140 693	166,81	161,53	134,56	154,73	178,43	34 533	23 065
Mænd	86 355	175,20	168,82	142,42	162,34	186,45	23 436	23 906
Kvinder	54 338	148,05	145,22	126,76	137,88	156,58	11 097	20 885
Uoplyst i alt	2 517	216,01	210,36	151,06	180,23	233,57	1 327	31 756
Mænd	1 383	233,35	226,49	157,52	192,67	252,07	815	34 154
Kvinder	1 134	190,62	186,74	144,14	162,94	210,97	512	27 777

Anm. Tabellen omfatter samtlige lønmodtagere ekskl. unge under 18 år og elever.

¹ Antal ansættelsesforhold. ² Beregnet for en arbejdsuge på 37 timer.

➤ Nye tal til tabellen forventes offentliggjort oktober 2004.

📄 Flere tal og oplysninger findes på www.statistikbanken.dk/lon02 og lon05

Tabel 140
Løn opdelt efter branche. Private sektor 2002

	Antal ¹	Pr. præsteret time, alle tid- og fastlønnede					Pr. måned fastlønnede ²	
		Fortjeneste	Fortjeneste ekskl. genetillæg				Antal fastlønnede	Fortjeneste Gns.
			Gns.	Nedre kvartil	Median	Øvre kvartil		
beløb i kr.								
I alt	1 036 821	215,57	211,68	154,71	187,69	240,65	617 177	31 430
Mænd	629 095	227,26	222,52	161,50	194,48	253,86	350 757	34 347
Kvinder	407 726	192,89	190,66	142,69	174,76	219,45	266 420	26 903
Landbrug, fiskeri og råstofudvinding i alt ³	2 694	269,01	258,24	194,25	223,51	295,70	1 830	39 432
Mænd	2 378	271,57	260,21	196,15	223,83	300,83	1 546	40 439
Kvinder	316	244,15	239,11	177,47	218,60	275,22	284	32 123
Industri i alt	290 397	207,02	201,11	155,03	179,89	220,40	125 901	31 690
Mænd	200 066	215,25	208,46	160,71	185,31	227,28	80 116	34 072
Kvinder	90 331	186,83	183,09	143,66	165,05	203,41	45 785	27 134
Energi- og vandforsyning i alt	6 458	253,20	246,50	183,59	217,59	290,44	6 264	33 926
Mænd	4 730	264,85	256,46	186,18	227,97	306,62	4 552	35 612
Kvinder	1 728	216,74	215,34	175,89	199,89	233,84	1 712	28 784
Bygge og anlæg i alt	76 871	206,14	202,55	166,42	188,07	223,05	17 924	32 003
Mænd	70 198	208,17	204,30	167,68	189,20	224,59	13 497	34 069
Kvinder	6 673	184,39	183,79	151,45	174,00	204,16	4 427	25 207
Handel, hotel og restauration i alt	230 160	201,42	199,34	140,35	173,39	227,12	158 629	28 678
Mænd	124 679	219,56	217,14	152,45	187,04	250,11	86 152	31 817
Kvinder	105 481	173,03	171,50	128,69	154,45	192,86	72 477	24 008
Transport, post og tele i alt	95 182	208,74	202,39	145,70	178,70	229,67	71 492	29 159
Mænd	61 545	216,21	209,04	145,89	181,68	237,35	42 828	31 360
Kvinder	33 637	191,24	186,81	145,28	174,04	212,80	28 664	25 230
Finansiering og forretningsservice i alt	74 910	273,81	271,52	208,01	249,30	309,64	72 206	35 977
Mænd	34 951	306,79	304,21	232,25	283,37	350,71	33 623	40 914
Kvinder	39 959	241,85	239,83	197,35	227,04	265,37	38 583	31 197
Udlejning og ejendomsformidling i alt	18 951	202,44	201,35	153,94	177,07	219,25	14 500	27 665
Mænd	12 285	207,62	206,33	156,78	176,01	222,47	9 403	28 533
Kvinder	6 666	191,28	190,61	144,56	180,58	216,18	5 097	25 859
Forretningsservice i alt	141 893	244,13	242,88	161,33	218,04	296,17	78 995	36 030
Mænd	73 765	275,17	273,43	189,56	253,95	332,93	47 695	40 157
Kvinder	68 128	200,09	199,54	141,00	182,07	232,40	31 300	29 238
Offentlige og personlige tjenester i alt	90 708	213,71	211,16	158,19	193,09	240,35	63 767	29 462
Mænd	39 578	228,90	224,85	164,34	199,66	260,70	28 501	31 924
Kvinder	51 130	200,71	199,46	153,20	188,67	227,45	35 266	27 361
Uoplyst aktivitet i alt	8 597	217,11	213,48	150,06	194,88	250,37	5 669	31 106
Mænd	4 920	224,41	219,48	151,72	195,75	253,12	2 844	33 423
Kvinder	3 677	205,45	203,91	146,49	193,60	245,92	2 825	28 262

Anm. Tabellen omfatter samtlige lønmodtagere ekskl. unge under 18 år og elever.

¹ Antal ansættelsesforhold. ² Beregnet for en arbejdsuge på 37 timer. ³ Landbrug og fiskeri indgår ikke i statistikken.

➤ Nye tal til tabellen forventes offentliggjort oktober 2004.

📄 Flere tal og oplysninger findes på www.statistikbanken.dk/lon04

Tabel 141
Løn opdelt efter uddannelsesniveau. Private sektor 2002

	Antal ¹	Pr. præsteret time, alle tid- og fastlønnede					Pr. måned fastlønnede ²	
		Fortje- neste	Løn ekskl. genetillæg				Antal fast- lønnede	Fortje- neste gns.
			Gns.	Nedre kvartil	Median	Øvre kvartil		
beløb i kr.								kr.
I alt	1 036 821	215,57	211,68	154,71	187,69	240,65	617 177	31 430
Mænd	629 095	227,26	222,52	161,50	194,48	253,86	350 757	34 347
Kvinder	407 726	192,89	190,66	142,69	174,76	219,45	266 420	26 903
Grundskole i alt	268 707	180,88	175,25	140,02	161,88	193,39	104 883	26 140
Mænd	155 520	188,93	182,10	146,17	167,65	198,91	53 376	28 155
Kvinder	113 187	166,95	163,39	132,48	150,89	181,67	51 507	23 631
Forberedende i alt	1 537	143,51	139,01	115,81	131,34	148,51	431	19 412
Mænd	592	147,31	141,89	118,35	134,57	153,69	177	20 020
Kvinder	945	140,44	136,69	113,55	129,61	144,01	254	18 892
Almennymsiale i alt	73 101	213,17	208,47	132,80	176,78	248,81	34 749	32 091
Mænd	34 394	237,61	231,76	143,78	195,08	282,11	18 211	35 743
Kvinder	38 707	183,04	179,76	124,63	157,34	214,81	16 538	27 133
Erhvervs gymnasiale i alt	35 516	204,85	202,24	142,66	180,22	234,25	22 687	29 001
Mænd	18 239	222,39	219,08	145,47	192,07	261,36	11 104	32 425
Kvinder	17 277	185,41	183,57	139,71	171,21	211,98	11 583	25 472
Erhvervsfaglige i alt	435 679	206,71	202,85	159,09	186,32	226,62	271 474	29 053
Mænd	281 857	214,49	209,68	164,21	190,18	232,34	151 900	31 332
Kvinder	153 822	189,55	187,79	147,18	176,60	214,62	119 574	25 636
Korte videregående i alt	53 695	227,88	225,69	176,78	210,20	256,19	45 497	31 228
Mænd	30 497	240,22	237,27	184,42	220,39	269,78	24 838	33 584
Kvinder	23 198	209,33	208,28	167,58	195,40	235,78	20 659	28 002
Mellemlange videregående i alt	74 394	283,03	280,90	206,54	260,69	329,57	64 782	38 688
Mænd	48 511	303,18	300,86	225,72	281,82	349,05	44 505	41 700
Kvinder	25 883	233,03	231,37	180,43	215,63	264,91	20 277	31 019
Bachelor i alt	16 218	240,12	238,63	163,79	211,00	278,61	11 464	33 812
Mænd	7 787	272,96	271,10	179,04	239,65	329,34	5 588	39 236
Kvinder	8 431	208,09	206,97	156,24	194,04	240,63	5 876	28 541
Lange videregående i alt	49 739	323,46	322,09	237,25	298,38	378,02	46 618	43 965
Mænd	33 086	339,97	338,47	248,61	313,32	396,16	31 266	46 576
Kvinder	16 653	286,39	285,30	216,63	269,15	335,82	15 352	38 088
Forskeruddannelser i alt	2 311	352,65	351,94	282,73	333,05	405,22	2 233	47 676
Mænd	1 722	357,88	357,16	285,01	338,69	410,74	1 676	48 658
Kvinder	589	336,48	335,80	276,50	317,32	377,28	557	44 594
Uoplyst i alt	25 924	218,87	214,50	143,40	179,24	246,00	12 359	34 297
Mænd	16 890	231,20	226,07	150,35	186,06	261,94	8 116	37 167
Kvinder	9 034	188,28	185,79	132,22	160,75	216,10	4 243	27 990

Anm. Tabellen omfatter samtlige lønmodtagere ekskl. unge under 18 år og elever.

¹ Antal ansættelsesforhold. ² Beregnet for en arbejdsuge på 37 timer.

➤ Nye tal til tabellen forventes offentliggjort oktober 2004.

📄 Flere tal og oplysninger findes på www.statistikbanken.dk/lon01 og lon06

Tabel 142
Løn opdelt efter arbejdsfunktion. Amter og kommuner 2003

	Antal ¹	Pr. præsteret time, alle tid- og fastlønnede					Pr. måned fastlønnede ²	
		Fortje- neste	Fortjeneste ekskl. genetillæg				Antal fast- lønnede	Fortje- neste gns.
			Gns.	Nedre kvartil	Median	Øvre kvartil		
		beløb i kr.						kr.
I alt	646 654	205,93	199,05	158,05	187,21	220,00	598 870	25 708
Mænd	147 978	226,56	219,53	169,76	205,73	244,74	136 341	29 233
Kvinder	498 676	199,08	192,25	155,58	182,81	213,19	462 529	24 538
Ledelsesarbejde på højt niveau i alt	15 041	284,72	281,72	215,06	254,36	313,24	15 010	37 971
Mænd	7 560	317,67	313,56	242,74	288,95	355,86	7 538	42 607
Kvinder	7 481	250,39	248,55	207,28	223,56	266,19	7 472	33 143
Højt kvalifikationsniveau i alt	136 900	253,57	247,89	212,20	228,88	263,33	135 018	32 436
Mænd	53 100	265,92	258,34	215,33	236,40	277,53	52 212	34 409
Kvinder	83 800	245,36	240,96	209,70	225,31	252,67	82 806	31 128
Mellemhøjt kvalifikationsniveau i alt	174 496	207,68	201,06	177,14	193,43	212,43	170 543	25 229
Mænd	26 851	208,42	202,72	178,48	196,97	218,24	26 041	26 311
Kvinder	147 645	207,52	200,72	176,91	192,82	211,20	144 502	25 012
Kontorarbejde i alt	38 531	186,20	184,56	167,08	180,31	192,62	37 778	23 661
Mænd	3 358	179,99	178,55	161,18	177,82	191,36	3 158	23 828
Kvinder	35 173	186,81	185,14	167,62	180,50	192,72	34 620	23 645
Salgs- og servicearbejde i alt	214 956	170,28	159,74	139,72	153,62	169,23	180 529	20 386
Mænd	28 881	166,01	154,91	128,69	146,50	172,38	21 229	19 930
Kvinder	186 075	170,82	160,35	141,27	154,12	168,95	159 300	20 439
Arbejde i landbrug, gartneri mv. i alt	1 349	190,50	186,69	167,32	182,48	198,41	1 335	24 483
Mænd	1 072	192,08	187,80	168,92	183,49	199,42	1 064	24 824
Kvinder	277	183,04	181,47	157,02	175,23	191,06	271	22 861
Håndværkspræget arbejde i alt	4 373	202,97	194,39	176,24	188,40	205,65	4 281	25 400
Mænd	4 045	203,75	194,78	176,66	188,61	205,83	3 982	25 459
Kvinder	328	190,62	188,24	168,08	184,03	202,90	299	24 439
Proces- og maskinoperatørarbejde i alt	599	200,96	192,54	164,73	180,74	207,42	591	23 909
Mænd	570	201,63	193,00	164,85	180,99	208,14	563	23 912
Kvinder	29	28	..
Andet arbejde i alt	55 410	163,81	158,89	140,23	153,83	169,70	49 542	20 704
Mænd	20 684	171,62	165,64	148,50	162,46	177,22	18 954	22 045
Kvinder	34 726	157,22	153,18	136,24	147,57	160,43	30 588	19 547
Uoplyst i alt	4 999	164,57	163,12	113,45	150,88	190,12	4 243	22 656
Mænd	1 857	188,31	186,46	129,47	171,82	228,83	1 600	25 936
Kvinder	3 142	149,44	148,24	108,10	137,78	171,25	2 643	20 538

Anm. Tabellen omfatter samtlige lønmodtagere ekskl. unge under 18 år og elever.

¹ Antal ansættelsesforhold. ² Beregnet for en arbejdsuge på 37 timer.

✓ Nye tal til tabellen forventes offentliggjort august 2005.

📄 Flere tal og oplysninger findes på www.statistikbanken.dk/lon42

Tabel 143

Løn opdelt efter branche. Amter og kommuner 2003

	Antal ¹	Pr. præsteret time, alle tid- og fastlønnede					Pr. måned fastlønnede ²		
		Fortje- neste	Fortjeneste ekskl. genetillæg				Antal fast- lønnede	Fortje- neste gns.	
			Gns.	Nedre kvartil	Median	Øvre kvartil			
		beløb i kr.							kr.
I alt	646 654	205,93	199,05	158,05	187,21	220,00	598 870	25 708	
Mænd	147 978	226,56	219,53	169,76	205,73	244,74	136 341	29 233	
Kvinder	498 676	199,08	192,25	155,58	182,81	213,19	462 529	24 538	
Offentlig administration i alt	74 382	223,40	221,82	181,81	202,72	242,05	72 973	29 354	
Mænd	23 462	250,32	247,35	194,05	230,00	278,28	23 020	33 401	
Kvinder	50 920	209,54	208,67	178,48	195,43	221,26	49 953	27 272	
Undervisning i alt	112 422	224,40	221,04	193,26	217,86	238,26	107 693	29 095	
Mænd	39 804	229,65	225,93	197,89	221,45	249,48	37 856	30 373	
Kvinder	72 618	221,25	218,11	191,23	216,00	233,37	69 837	28 328	
Sundhedsvæsen i alt	98 078	242,49	227,52	177,90	202,38	238,28	94 902	27 626	
Mænd	17 279	306,08	283,46	186,39	236,74	380,04	16 528	35 885	
Kvinder	80 799	227,89	214,67	176,71	199,21	227,34	78 374	25 745	
Sociale institutioner i alt	311 209	181,47	174,12	146,63	163,92	190,21	276 818	22 379	
Mænd	43 761	185,47	179,01	142,88	171,94	202,72	36 709	23 506	
Kvinder	267 448	180,85	173,37	146,96	163,09	188,39	240 109	22 210	
Foreninger, kultur og renovation i alt	20 170	192,75	187,92	156,72	177,62	210,48	19 056	25 174	
Mænd	11 305	192,58	185,89	156,38	173,92	203,70	10 770	24 976	
Kvinder	8 865	193,01	190,96	157,57	184,62	216,34	8 286	25 473	
Andre erhverv i alt	30 393	196,19	188,48	152,21	174,24	200,95	27 428	25 140	
Mænd	12 367	205,79	197,54	158,83	179,34	210,62	11 458	26 652	
Kvinder	18 026	187,02	179,83	146,52	168,02	193,85	15 970	23 669	

Anm. Tabellen omfatter samtlige lønmodtagere ekskl. unge under 18 år og elever.

¹ Antal ansættelsesforhold. ² Beregnet for en arbejdsuge på 37 timer.

✓ Nye tal til tabellen forventes offentliggjort august 2005.

📄 Flere tal og oplysninger findes på www.statistikbanken.dk/lon44

Tabel 144
Løn opdelt efter uddannelsesniveau. Amter og kommuner 2003

	Antal ¹	Pr. præsteret time, alle tid- og fastlønnede					Pr. måned fastlønnede ²	
		Fortjeneste	Fortjeneste ekskl. genetillæg				Antal fastlønnede	Fortjeneste gns.
			Gns.	Nedre kvartil	Median	Øvre kvartil		
		beløb i kr.						kr.
I alt	646 654	205,93	199,05	158,05	187,21	220,00	598 870	25 708
Mænd	147 978	226,56	219,53	169,76	205,73	244,74	136 341	29 233
Kvinder	498 676	199,08	192,25	155,58	182,81	213,19	462 529	24 538
Grundskole i alt	112 751	170,94	165,18	142,47	156,80	177,76	97 057	21 479
Mænd	24 168	179,96	173,52	144,93	164,93	189,27	20 722	22 886
Kvinder	88 583	168,26	162,71	142,05	154,98	174,00	76 335	21 061
Almennymsiale i alt	43 484	179,63	172,85	127,52	158,33	197,08	32 391	23 044
Mænd	12 334	192,47	185,26	130,00	167,41	212,27	9 398	25 185
Kvinder	31 150	173,77	167,19	126,44	155,51	191,27	22 993	22 042
Erhvervs gymnasiale i alt	8 631	176,39	172,03	131,67	166,44	194,93	6 696	22 941
Mænd	2 967	181,03	175,90	129,30	166,20	203,91	2 280	23 909
Kvinder	5 664	173,95	170,00	133,95	166,63	190,70	4 416	22 436
Erhvervsfaglige i alt	196 738	186,13	178,14	150,61	168,67	192,57	186 248	22 879
Mænd	35 839	199,35	192,75	160,11	182,63	210,49	33 654	25 532
Kvinder	160 899	182,70	174,36	149,23	165,44	188,22	152 594	22 193
Korte videregående i alt	14 555	201,13	196,17	166,45	190,57	213,91	13 599	25 285
Mænd	3 576	208,88	202,49	171,56	197,32	222,67	3 255	26 953
Kvinder	10 979	198,47	194,00	164,84	188,54	210,65	10 344	24 718
Mellemlange videregående i alt	215 872	221,14	215,34	186,22	208,94	229,46	211 368	27 525
Mænd	44 178	230,79	226,42	197,38	219,95	242,79	43 140	30 098
Kvinder	171 694	218,30	212,08	184,12	204,61	225,75	168 228	26 768
Bachelor i alt	4 260	190,23	185,31	142,93	178,55	206,94	3 316	24 965
Mænd	1 592	194,27	189,22	145,55	181,58	216,97	1 233	26 324
Kvinder	2 668	187,64	182,81	141,74	175,93	201,44	2 083	24 112
Lange videregående i alt	41 499	309,22	298,21	239,74	276,06	328,67	40 842	38 866
Mænd	20 717	327,27	312,98	250,68	284,13	367,35	20 415	41 397
Kvinder	20 782	289,09	281,75	229,95	267,98	301,63	20 427	36 041
Uoplyst i alt	8 864	197,08	187,37	142,31	171,72	210,52	7 353	24 520
Mænd	2 607	214,15	202,99	149,38	183,53	226,71	2 244	26 978
Kvinder	6 257	188,58	179,59	139,21	167,30	203,57	5 109	23 273

Anm. Tabellen omfatter samtlige lønmodtagere ekskl. unge under 18 år og elever.

¹ Antal ansættelsesforhold. ² Beregnet for en arbejdsuge på 37 timer.

✓ Nye tal til tabellen forventes offentliggjort august 2005.

📄 Flere tal og oplysninger findes på www.statistikbanken.dk/lon41

Tabel 145
Løn opdelt efter arbejdsfunktion. Staten 2002

	Antal ¹	Pr. præsteret time, alle tid- og fastlønnede					Pr. måned fastlønnede ²	
		Fortje- neste	Fortjeneste ekskl. genetillæg				Antal fast- lønnede	Fortje- neste gns.
			Gns.	Nedre kvartil	Median	Øvre kvartil		
beløb i kr.								kr.
I alt	183 381	222,59	217,17	171,62	201,38	246,36	174 070	29 841
Mænd	110 181	232,30	224,78	177,00	209,62	256,60	105 879	30 913
Kvinder	73 200	206,82	204,81	165,21	189,12	231,60	68 191	28 037
Militært arbejde i alt	25 325	207,59	195,05	153,88	180,24	214,90	23 106	26 737
Mænd	24 055	208,52	195,84	154,65	180,94	215,62	21 940	26 862
Kvinder	1 270	189,23	179,40	144,28	166,22	193,02	1 166	24 282
Ledelsesarbejde på højt niveau i alt	3 745	363,93	363,50	286,88	341,02	411,74	3 738	50 263
Mænd	2 717	372,55	372,02	291,91	347,65	420,57	2 713	51 517
Kvinder	1 028	340,44	340,30	272,84	317,91	389,02	1 025	46 844
Højt kvalifikationsniveau i alt	61 500	260,42	258,90	217,56	248,75	285,36	61 090	35 495
Mænd	35 048	268,81	267,02	224,12	257,62	293,40	34 866	36 784
Kvinder	26 452	247,79	246,66	206,72	236,10	273,19	26 224	33 553
Mellemhøjt kvalifikationsniveau i alt	27 855	207,41	204,79	174,66	194,84	225,27	27 356	27 731
Mænd	11 774	226,40	221,83	188,08	216,76	238,85	11 525	30 422
Kvinder	16 081	192,22	191,15	168,69	184,46	203,52	15 831	25 583
Kontorarbejde i alt	23 296	173,67	172,00	156,17	167,93	182,24	21 816	23 110
Mænd	4 775	180,70	177,10	156,92	170,87	190,69	4 038	24 203
Kvinder	18 521	172,00	170,79	156,06	167,40	180,59	17 778	22 857
Salgs- og servicearbejde i alt	17 202	204,47	189,35	165,81	189,08	209,90	16 897	26 065
Mænd	13 475	208,92	193,50	171,69	195,36	212,74	13 419	26 733
Kvinder	3 727	184,51	170,77	152,29	166,19	185,36	3 478	22 983
Arbejde i landbrug, gartneri mv. i alt	545	177,46	175,21	157,14	170,57	183,68	470	23 526
Mænd	384	177,96	175,50	158,20	171,13	185,16	347	23 636
Kvinder	161	175,99	174,35	152,49	166,92	180,46	123	23 164
Håndværkspræget arbejde i alt	6 277	200,57	192,90	176,96	188,15	204,22	6 208	26 024
Mænd	5 991	200,68	192,72	177,01	188,15	204,14	5 931	26 035
Kvinder	286	198,47	196,50	175,87	188,23	207,02	277	25 803
Proces- og maskinoperatørarbejde i alt	5 736	212,43	190,94	171,76	187,87	202,66	5 646	25 694
Mænd	5 319	212,69	190,80	171,70	187,75	202,61	5 254	25 697
Kvinder	417	208,18	193,16	174,13	188,87	203,87	392	25 646
Andet arbejde i alt	11 900	158,96	154,64	133,15	149,95	165,76	7 743	22 008
Mænd	6 643	169,93	163,89	147,00	157,31	173,45	5 846	22 338
Kvinder	5 257	143,42	141,52	123,61	134,08	149,09	1 897	20 907

Anm. Tabellen omfatter samtlige lønmodtagere ekskl. unge under 18 år og elever.

¹ Antal ansættelsesforhold. ² Beregnet for en arbejdsuge på 37 timer.

✓ Nye tal til tabellen forventes offentliggjort oktober 2004.

📄 Flere tal og oplysninger findes på www.statistikbanken.dk/lon32

Tabel 146
Løn opdelt efter branche. Staten 2002

	Antal ¹	Pr. præsteret time, alle tid- og fastlønnede					Pr. måned fastlønnede ²		
		Fortjeneste	Fortjeneste ekskl. genetillæg				Antal fastlønnede	Fortjeneste gns.	
			Gns.	Nedre kvartil	Median	Øvre kvartil			
		beløb i kr.							kr.
I alt	183 381	222,59	217,17	171,62	201,38	246,36	174 070	29 841	
Mænd	110 181	232,30	224,78	177,00	209,62	256,60	105 879	30 913	
Kvinder	73 200	206,82	204,81	165,21	189,12	231,60	68 191	28 037	
Landbrug, gartneri og skovbrug i alt	304	232,24	232,03	209,98	226,36	248,29	303	32 103	
Mænd	220	243,36	243,19	218,22	228,36	256,43	219	33 807	
Kvinder	84	197,77	197,41	162,81	171,90	226,23	84	26 818	
Bygge- og anlæg i alt	1 495	211,16	186,71	158,05	174,95	197,99	1 492	25 485	
Mænd	1 382	212,16	186,34	157,56	174,60	197,70	1 381	25 496	
Kvinder	113	196,24	192,25	164,97	179,20	205,58	111	25 324	
Transport i alt	17 410	214,68	199,21	168,54	188,63	212,35	17 326	26 842	
Mænd	13 195	219,35	202,07	171,65	190,92	214,10	13 159	27 324	
Kvinder	4 215	198,30	189,18	157,94	178,90	206,03	4 167	25 148	
Forretningsservice i alt	12 278	228,99	227,83	177,40	208,32	268,05	11 747	30 840	
Mænd	5 879	247,02	245,41	187,15	226,52	287,18	5 716	33 449	
Kvinder	6 399	210,72	210,01	170,82	192,34	236,25	6 031	28 145	
Offentlig administration i alt	88 227	218,45	211,50	167,30	193,63	232,80	85 187	28 901	
Mænd	57 398	224,33	215,09	169,88	198,81	235,49	55 010	29 559	
Kvinder	30 829	206,30	204,08	164,14	185,08	223,99	30 177	27 538	
Undervisning i alt	46 558	229,11	227,14	180,94	221,14	262,11	42 831	31 751	
Mænd	24 401	247,47	245,05	202,61	233,85	277,45	23 500	33 916	
Kvinder	22 157	207,02	205,60	164,62	196,75	238,53	19 331	28 906	
Sociale institutioner i alt	2 489	198,97	193,85	165,36	182,76	211,92	1 988	26 283	
Mænd	1 003	200,92	193,87	165,15	180,40	211,14	766	26 550	
Kvinder	1 486	197,60	193,84	165,65	185,13	212,29	1 222	26 101	
Foreninger, kultur og renovation i alt	3 091	215,39	213,96	170,76	200,43	244,63	2 656	29 508	
Mænd	1 535	223,14	221,31	172,98	204,47	258,43	1 336	30 511	
Kvinder	1 556	207,17	206,17	169,18	197,37	229,29	1 320	28 414	
Andre erhverv i alt	11 529	235,63	234,51	181,31	225,77	273,47	10 540	32 766	
Mænd	5 168	261,47	259,92	210,34	254,94	286,10	4 792	36 250	
Kvinder	6 361	210,95	210,24	169,60	194,60	241,29	5 748	29 303	

Anm. Tabellen omfatter samtlige lønmodtagere ekskl. unge under 18 år og elever.

¹ Antal ansættelsesforhold. ² Beregnet for en arbejdsuge på 37 timer.

✓ Nye tal til tabellen forventes offentliggjort oktober 2004.

📄 Flere tal og oplysninger findes på www.statistikbanken.dk/lon34

Tabel 147
Løn opdelt efter uddannelsesniveau. Staten 2002

	Antal ¹	Pr. præsteret time, alle tid- og fastlønnede					Pr. måned fastlønnede ²		
		Fortje- neste	Fortjeneste ekskl. genetillæg				Antal fast- lønnede	Fortje- neste gns.	
			Gns.	Nedre kvartil	Median	Øvre kvartil			
		beløb i kr.							kr.
I alt	183 381	222,59	217,17	171,62	201,38	246,36	174 070	29 841	
Mænd	110 181	232,30	224,78	177,00	209,62	256,60	105 879	30 913	
Kvinder	73 200	206,82	204,81	165,21	189,12	231,60	68 191	28 037	
Grundskole i alt	27 068	186,64	179,12	150,81	170,64	195,76	23 845	24 639	
Mænd	16 955	194,66	184,47	154,34	173,99	200,62	15 836	25 072	
Kvinder	10 113	173,16	170,14	141,88	165,54	187,93	8 009	23 764	
Almennymsiale i alt	11 626	214,51	207,58	156,49	183,73	242,30	9 972	28 790	
Mænd	7 702	216,90	208,66	154,58	181,29	244,99	6 781	28 946	
Kvinder	3 924	209,67	205,41	158,72	187,35	238,34	3 191	28 461	
Erhvervsymsiale i alt	4 026	180,51	173,24	147,02	163,43	186,45	3 645	23 647	
Mænd	2 366	183,36	172,83	143,51	160,94	186,06	2 072	23 805	
Kvinder	1 660	176,85	173,76	151,27	165,82	187,16	1 573	23 446	
Erhvervsfaglige i alt	59 342	193,89	187,69	163,08	181,70	204,07	57 044	25 496	
Mænd	33 117	203,68	194,14	168,39	189,03	212,04	31 965	26 468	
Kvinder	26 225	180,43	178,84	158,89	173,48	191,55	25 079	24 128	
Korte videregående i alt	19 444	215,44	206,96	180,84	202,09	223,58	19 166	28 362	
Mænd	13 243	223,67	213,21	189,13	210,09	227,91	13 089	29 457	
Kvinder	6 201	195,05	191,48	169,13	184,46	203,27	6 077	25 636	
Mellemlange videregående i alt	16 366	241,35	237,52	200,74	227,17	263,68	15 953	32 588	
Mænd	9 601	252,90	247,82	209,34	237,65	276,74	9 429	34 185	
Kvinder	6 765	224,26	222,28	193,45	216,12	240,87	6 524	30 205	
Bachelor i alt	3 301	204,23	201,52	171,14	190,19	226,19	2 732	28 105	
Mænd	1 602	216,13	212,17	174,31	204,19	239,92	1 326	29 844	
Kvinder	1 699	192,25	190,80	168,25	182,72	208,35	1 406	26 348	
Lange videregående i alt	37 593	285,96	284,28	236,87	272,90	309,36	37 384	39 058	
Mænd	22 474	296,28	294,16	247,22	278,75	322,53	22 358	40 575	
Kvinder	15 119	269,04	268,08	226,65	257,50	290,43	15 026	36 570	
Uoplyst i alt	4 615	236,58	230,82	178,33	218,69	269,07	4 329	32 171	
Mænd	3 121	249,93	242,37	189,88	231,64	282,48	3 023	33 539	
Kvinder	1 494	205,98	204,35	166,70	191,22	233,67	1 306	28 765	

Anm. Tabellen omfatter samtlige lønmodtagere ekskl. unge under 18 år og elever.

¹ Antal ansættelsesforhold. ² Beregnet for en arbejdsuge på 37 timer.

✓ Nye tal til tabellen forventes offentliggjort oktober 2004.

📄 Flere tal og oplysninger findes på www.statistikbanken.dk/lon31

Tabel 148 (fortsættes) Lønmodtagerorganisationernes medlemstal 2004

Pr. 1. januar	Antal medlemmer			Antal medlemmer	
	I alt	Heraf kvinder		I alt	Heraf kvinder
Landsorganisationen i Danmark (LO)¹	1 386 370	681 793	Dansk Sø-Restaurationsforening	1 519	741
Blik og Rørarbejderforbundet i Danmark	8 948	31	Dansk Tandplejerforening	894	873
Dansk Artistforbund	1 477	674	Dansk Teaterforbund	2 203	1 069
Dansk EL-Forbund	30 037	274	Danske Afspændingspædagoger	571	542
Dansk Frisør- og kosmetikerforbund	5 454	5 181	Danske Bioanalytikere	5 361	5 135
Dansk Jernbaneforbund	5 429	691	Danske Forsikringsfunktionæres Landsforening	6 523	4 466
Dansk Metalarbejderforbund	142 774	7 632	Danske Forsyningsselskabers Funktionærsammenslutning	583	290
Dansk Serviceforbund, Funktionærforbund	21 427	4 193	Danske Fysioterapeuter	6 086	5 249
Forbundet af Offentligt Ansatte (FOA)	188 431	165 717	Danske Produktionshøjskoler Lærerforening	758	349
Forbundet Træ-Industri-Byg i Danmark	70 027	8 338	Den alm. danske jordemoderforening	1 367	1 362
Handels- og Kontorfunktionærernes Forbund i Danmark (HK)	371 143	269 917	Efterskolernes Lærerforening	2 515	1 228
Hærens Konstabel- og Korporalforening	4 281	237	Ergoterapeutforeningen	5 171	4 940
Kvindeligt Arbejderforbund i Danmark (KAD)	71 782	71 782	Farmakonomforeningen	4 373	4 335
Malerforbundet i Danmark	13 457	3 128	Film- og TV-arbejderforeningen	734	245
Næringsmiddelarbejderforbundet	37 916	12 832	Finansforbundet ²	43 740	23 763
Pædagogisk Medhjælper Forbund	25 799	22 641	Foreningen af Mejeriledere og Funktionærer	540	54
RestaurationsBranchens Forbund	22 381	14 145	Foreningen af Radiografer i Danmark	1 112	810
Socialpædagogisk Landsforbund	32 150	23 470	Formidlerne ⁴	719	663
Specialarbejderforbundet i Danmark (SID)	303 077	52 996	Frederiksberg Kommunalforening	563	388
Teknisk Landsforbund	30 380	17 914	Frie Grundskolers Lærerforening	4 773	3 168
Funktionærernes og Tjenestemændenes Fællesråd (FTF)	358 989	242 911	Funktionærforeningen Carlsberg Tuborg	982	360
BUPL	53 199	45 561	Funktionærforeningen i FDB/COOP Danmarks	821	305
CO II – gruppen i FTF	28 203	8 498	Halinspektørforeningen	612	36
Heraf:			JID	1 115	270
Danmarks Kordegneforening	538	366	Konstruktørforeningen	2 755	370
Dansk Kirkemusiker Forening	685	428	Kort- og Landmålingsteknikernes Forening	559	112
Dansk Teknisk Lærerforbund	4 115	1 005	Københavns Kommunalforening	540	160
Dansk Told- og Skatteforbund	3 041	1 682	Landsforbundet af Voksen- og Ungdomsundervisere	4 993	3 361
Foreningen af Præliminære Organister	618	366	Lederforeningen i TeleDanmark	1 422	626
Foreningen af Tekniske og Administrative Tjenestemænd (TAT) ²	1 134	596	LederForum	610	506
Forsvarets Civil-Etat	1 683	304	Luffartsfunktionærerne	1 625	1 089
Handelsskolernes Lærerforening	1 865	892	LvA-Sektoren i DTL	1 046	236
kriminalforsorgsforeningen	329	173	Merkantilt Forum	1 997	1 198
Politiforbundet i Danmark	11 870	2 029	Merkonomernes Hovedorganisation	2 445	1 254
Trafikforbundet	840	233	Organisationen af Konstabler og Mekanikere i Søværnet	536	47
Andre foreninger	1 485	424	Organisationen af Sergenter i Søværnet	696	19
Cabin Union Danmark	1 871	1 349	PROSA – EDB-fagets fagforening	7 390	1 478
CS-Flyvevåbenet	2 996	251	SAFU Sammenslutningen af Funktionærer	1 318	645
Danmarks Lærerforening	63 585	42 704	Sergentgruppens Fællesorganisation – Hæren	2 125	46
Dansk Merkonomforening	1 371	623	Speciallærerforeningen af 1981	1 394	939
Dansk Musiker Forbund	2 800	516	Økonomiforeningen	7 933	7 804
Dansk Navigatorforening	2 756	92	Andre Foreninger	5 052	2 153
Dansk Socialrådgiverforening ³	9 702	8 103	Ledernes Hovedorganisation	76 541	14 667
Dansk Sygeplejeråd	54 435	52 530	Dansk Formands Forening	1 681	29
			Lederne	74 860	14 638

Anm. Tallene er ekskl. Danmarks Frie Fagforening p.g.a. manglende indberetning.

¹ Inkl. hvilende medlemmer (pensionister og efterlønsmodtagere), indkaldte mv. ² Maskinmestre og Tjenestemænd i arbejdstilsynet er fusioneret med Foreningen af Tekniske og Administrative Tjenestemænd. ³ Ekskl. statstjenestemandsansatte. ⁴ Ernærings- og Husholdningsøkonomforeningen har skiftet navn til Formidlerne. ⁵ Kun lønmodtagere. ⁶ Jordbrugsakademikernes Forbund har skiftet navn til Jordbrugsakademikerne. ⁷ Erhvervsprogligt Forbund har skiftet navn til Kommunikation og Sprog ⁸ Skønnet kvindetal.

Kilde: Hovedorganisationerne samt fagforbund uden for hovedorganisationerne.

Tabel 148 (fortsat) Lønmodtagerorganisationernes medlemstal 2004

Pr. 1. januar	Antal medlemmer			Antal medlemmer	
	I alt	Heraf kvinder		I alt	Heraf kvinder
Akademikernes Centralorganisation (AC)⁵	162 852	61 251	Uden for fællesorganisationerne⁵	74 460	21 492
Bibliotekarforbundet	4 137	1 574	Brancheafdelingen Trafik & Jernbane ⁸	4 190	1 676
Civiløkonomerne	4 418	3 415	Centralforeningen for Stampersonel	6 480	366
Lægeforeningen	13 351	4 812	Danmarks Frie Fagforening		
Landinspektørforeningen	733	135	Dansk Fængselforbund	3 100	900
Præsteforeningen	2 600	1 141	Dansk Journalistforbund	9 635	3 644
Farmaceutforeningen	2 708	2 114	Danske Sælgere	24 197	3 512
Jurist- og Økonomforbundet	3 548	1 288	Fagforeningen Danmark ⁸	9 579	4 311
Magisterforeningen	25 230	11 183	Forbundet af Kirke- og Kirkegårdsansatte	1 892	589
Psykologforeningen	21 461	10 799	Forbundet for Tjenestemænd ved Fødevarer- og		
Forsvarsgruppen i AC	3 339	2 518	Undervisningsministeriet m.fl.	508	55
Forbundet af Dyrlæger og			Funktionærkartellet/Teknikersammenslutningen ⁸	13 709	6 169
Levnesmiddelingeniører og kandidater	5 664	5 342	Jordbrugsteknikere i Danmark	1 170	270
Forbundet af Kandidater fra					
Musikkonservatoriet	3 958	124			
Gymnasieskolernes Lærerforening	10 632	3 457			
Ingeniørforeningen i Danmark ⁶	5 842	37			
Jordbrugsakademikerne ⁶	1 306	585			
Kommunikation og Sprog ⁷	11 000	5 369			
Tandlægenes Fællesrepræsentation	39 852	5 842			
Arkitektforbundet	2 362	1 287			
Andre foreninger	711	229			

Tabel 149 Medlemmer i arbejdsløshedskasser

	2002 ¹	2003 ¹
Antal a-kasser	33	33
Arbejdsløshedsforsikrede i alt	2 356 507	2 353 375
Heltidsforsikrede i alt	2 302 098	2 301 989
Heraf: A-kasser hos LO-forbund ²	1 251 116	1 226 917
FTF ³	358 243	362 229
Lederne ⁴	83 951	84 229
AC ⁵	214 213	221 908
Øvrige forbund ⁶	394 575	406 706
Deltids- og kombinationsforsikrede i alt	54 409	50 386
Heraf: A-kasser hos LO-forbund ²	34 559	31 659
FTF ³	8 434	7 694
Lederne ⁴	68	66
AC ⁵	1 003	937
Øvrige forbund ⁶	10 345	10 030

¹ Opgjort pr 1. januar efterfølgende år. ² Landsorganisationen i Danmark. ³ Funktionærernes og Tjenestemændenes Fællesråd. ⁴ Lederne Hovedorganisation. ⁵ Akademikernes Centralorganisation. ⁶ Inkl. arbejdsløshedskasser med forbund tilmeldt forskellige hovedorganisationer.

Kilde: Arbejdsdirektoratet

Tabel 150

Arbejdsløshedsdagpenge, efterløn og overgangsydelse

	2002	2003
Fuldtidsmodtagere af dagpenge	110 408	133 139
Udbetalte dagpenge (ekskl. feriedagpenge) mio. kr.	16 713,6	21 076,1
Udbetalte dagpenge mio. kr.	17 874,7	22 224,7
Udbetalt efterløn mio. kr. ¹	20 867,8	23 207,1
Udbetalt overgangsydelse mio. kr.	1 969,8	1 494,8
Nettotilskud fra staten:		
I mio. kr.	28 342,8	34 491,6
I pct. af udbetalinger	69,5	73,3

¹ Ekskl. udbetalt skattefri præmie.

Kilde: Arbejdsdirektoratet.

➤ Nye tal til tabellen forventes offentliggjort april 2005.

Tabel 151

Dagpengemodtagere fordelt efter ledighedsårsager 2003

	Antal	Fuldtids-	Udbetalte dag-	Gns. dagpenge
	dagpenge-	modtagere	penge (ekskl.	udbetaling
	modtagere	af dagpenge	feriedag-	
	personer		penge) i alt	
			mio. kr.	kr.
I alt	392 141	133 141	21 071,6	158 266
Opsagt af arbejdsgiver	222 364	72 629	11 682,3	160 849
Midlertidigt hjemsendt	7 173	1 127	181,5	160 983
Har selv sagt op	22 808	7 846	1 247,0	158 938
Frigørelsesattest eller arbejdsfordeling	9 102	1 370	214,4	156 508
Dimittend eller afsluttet værnepligt	24 433	6 894	937,3	135 952
Ophørt med fuldført aktivering	33 190	15 779	2 491,7	157 908
Ophørt med orlov eller barsel	9 431	3 248	506,4	155 920
Midlertidig udtræden af arbejdsmarkedet	5 596	2 219	347,1	156 413
Ophørt med selvstændig virksomhed	10 048	4 800	750,4	156 341
Andet	43 080	15 377	2 423,0	157 577
Ledighedsårsag uoplyst ¹	4 916	1 851	290,5	156 917

¹ Dagpengemodtageren var ledig ved etableringen af Dagpengeudbetalingsregistret (DUR) pr. 1. juli 1997, hvorfor detaljerede ledighedsårsager ikke forefindes.

➤ Flere tal og oplysninger findes på www.statistikbanken.dk/dura3, durg3 og duru3

Tabel 152

Erhvervspending for større kommuner 2002

	Personer med arbejdssted i kommunen			Beskæftigede personer med bopæl i kommunen			Nettoindpendling		
	Mænd	Kvinder	I alt	Mænd	Kvinder	I alt	Mænd	Kvinder	I alt
	personer								
København	171 051	166 903	337 954	138 918	128 920	267 838	32 133	37 983	70 116
Århus	90 945	80 776	171 721	77 769	72 116	149 885	13 176	8 660	21 836
Odense	50 421	49 668	100 089	47 494	43 641	91 135	2 927	6 027	8 954
Aalborg	50 562	44 072	94 634	43 401	38 232	81 633	7 161	5 840	13 001
Frederiksberg	20 559	23 053	43 612	25 439	24 788	50 227	- 4 880	- 1 735	- 6 615
Esbjerg	25 943	20 637	46 580	22 259	18 932	41 191	3 684	1 705	5 389
Gentofte	15 395	18 217	33 612	18 209	17 927	36 136	- 2 814	290	- 2 524
Kolding	19 151	17 390	36 541	17 546	15 460	33 006	1 605	1 930	3 535
Randers	16 676	15 916	32 592	16 375	14 021	30 396	301	1 895	2 196
Gladsaxe	19 508	16 097	35 605	16 134	15 103	31 237	3 374	994	4 368
Helsingør	11 686	11 757	23 443	15 896	14 789	30 685	- 4 210	- 3 032	- 7 242
Herning	19 918	16 401	36 319	17 268	14 538	31 806	2 650	1 863	4 513
Horsens	16 691	14 481	31 172	15 947	13 289	29 236	744	1 192	1 936
Vejle	18 507	17 289	35 796	15 140	13 729	28 869	3 367	3 560	6 927
Silkeborg	13 869	13 194	27 063	14 848	13 410	28 258	- 979	- 216	- 1 195
Roskilde	15 454	17 098	32 552	14 564	13 891	28 455	890	3 207	4 097
Lyngby-Taarbæk	17 589	14 305	31 894	13 424	12 537	25 961	4 165	1 768	5 933
Hvidovre	14 506	12 495	27 001	13 146	12 098	25 244	1 360	397	1 757
Fredericia	15 487	11 788	27 275	13 289	11 300	24 589	2 198	488	2 686
Greve	9 097	7 945	17 042	14 070	13 256	27 326	- 4 973	- 5 311	- 10 284
Næstved	11 592	11 548	23 140	12 720	11 387	24 107	- 1 128	161	- 967
Ballerup	20 829	16 640	37 469	12 214	11 450	23 664	8 615	5 190	13 805
Høje Taastrup	18 659	14 079	32 738	13 200	11 692	24 892	5 459	2 387	7 846
Viborg	12 509	12 885	25 394	12 086	10 902	22 988	423	1 983	2 406
Svendborg	9 424	9 900	19 324	10 687	9 625	20 312	- 1 263	275	- 988
Holstebro	12 655	11 442	24 097	11 752	10 504	22 256	903	938	1 841
Tårnby	16 199	10 810	27 009	10 666	10 141	20 807	5 533	669	6 202
Køge	10 243	9 282	19 525	10 958	9 949	20 907	- 715	- 667	- 1 382
Hillerød	11 126	13 802	24 928	10 228	9 874	20 102	898	3 928	4 826
Slagelse	11 037	9 670	20 707	9 746	8 561	18 307	1 291	1 109	2 400
Rødovre	10 191	7 364	17 555	9 446	8 755	18 201	745	- 1 391	- 646
Hjørring	9 656	9 374	19 030	9 457	8 350	17 807	199	1 024	1 223
Brøndby	16 331	9 425	25 756	8 657	7 737	16 394	7 674	1 688	9 362
Frederikshavn	10 274	7 930	18 204	9 192	7 609	16 801	1 082	321	1 403
Holbæk	7 964	9 177	17 141	9 228	8 390	17 618	- 1 264	787	- 477
Haderslev	7 599	7 413	15 012	8 416	7 224	15 640	- 817	189	- 628
Søllerød	8 572	6 908	15 480	8 385	7 747	16 132	187	- 839	- 652
Sønderborg	8 243	8 741	16 984	7 619	6 810	14 429	624	1 931	2 555
Ringsted	9 109	6 918	16 027	8 634	7 360	15 994	475	- 442	33
Thisted	8 398	7 453	15 851	8 312	7 010	15 322	86	443	529
Albertslund	13 692	8 004	21 696	7 911	7 093	15 004	5 781	911	6 692
Skive	10 278	7 744	18 022	8 071	6 717	14 788	2 207	1 027	3 234
Herlev	9 228	8 678	17 906	7 077	6 653	13 730	2 151	2 025	4 176
Nykøbing-Falster	7 196	7 688	14 884	6 312	5 818	12 130	884	1 870	2 754

Anm. Kommunerne er opført efter antallet af indbyggere og er alle kommuner med over 25.000 indbyggere.

✓ Nye tal til tabellen forventes offentliggjort april 2004.

📄 Flere tal og oplysninger findes på www.statistikbanken.dk/pend4

Tabel 153

Ind- og udpendling for større kommuner 2002

	Indpendlere i procent af personer med arbejdssted i kommunen			Udpendlere i procent af beskæftigede personer med bopæl i kommunen		
	Mænd	Kvinder	I alt	Mænd	Kvinder	I alt
	pct.					
København	53,6	49,7	51,7	42,9	34,9	39,1
Århus	30,2	22,2	26,4	18,4	12,8	15,7
Odense	29,2	24,6	27,0	24,9	14,2	19,8
Aalborg	31,2	24,2	27,9	19,8	12,6	16,5
Frederiksberg	75,2	74,1	74,6	79,9	75,9	78,0
Esbjerg	29,2	19,4	24,9	17,5	12,1	15,0
Gentofte	70,5	69,9	70,2	75,1	69,4	72,2
Kolding	38,1	30,0	34,2	32,5	21,2	27,2
Randers	38,0	32,3	35,2	36,9	23,2	30,6
Gladsaxe	77,8	69,0	73,8	73,2	67,0	70,2
Helsingør	30,5	24,5	27,5	48,9	40,0	44,6
Herning	32,9	27,1	30,3	22,6	17,8	20,4
Horsens	36,0	28,8	32,7	33,0	22,4	28,2
Vejle	47,7	41,3	44,6	36,1	26,1	31,3
Silkeborg	31,3	24,4	27,9	35,9	25,6	31,0
Roskilde	60,8	53,4	56,9	58,4	42,6	50,7
Lyngby-Taarbæk	77,1	70,3	74,0	70,0	66,1	68,1
Hvidovre	76,5	65,6	71,4	74,1	64,4	69,5
Fredericia	39,6	26,4	33,9	29,6	23,2	26,7
Greve	61,7	44,6	53,8	75,3	66,8	71,2
Næstved	39,2	32,1	35,7	44,6	31,2	38,2
Ballerup	82,3	71,7	77,6	69,7	58,9	64,5
Høje Taastrup	77,0	65,3	71,9	67,5	58,2	63,1
Viborg	36,3	33,1	34,7	34,1	21,0	27,8
Svendborg	27,0	24,2	25,6	35,7	22,1	29,2
Holstebro	34,4	26,8	30,8	29,4	20,3	25,1
Tårnby	74,1	65,4	70,6	60,7	63,1	61,9
Køge	52,0	41,5	47,0	55,2	45,5	50,5
Hillerød	63,8	60,4	61,9	60,6	44,6	52,7
Slagelse	50,1	41,0	45,9	43,5	33,4	38,8
Rødovre	78,4	64,9	72,7	76,7	70,4	73,7
Hjørring	33,6	30,5	32,1	32,2	22,0	27,4
Brøndby	87,5	75,6	83,1	76,4	70,3	73,5
Frederikshavn	31,0	19,6	26,1	22,9	16,2	19,9
Holbæk	41,9	41,7	41,7	49,8	36,2	43,3
Haderslev	32,2	28,3	30,3	38,8	26,5	33,1
Søllerød	75,2	70,0	72,9	74,6	73,2	74,0
Sønderborg	43,6	41,1	42,3	39,0	24,3	32,1
Ringsted	50,8	39,8	46,0	48,1	43,4	45,9
Thisted	20,9	18,9	19,9	20,0	13,8	17,2
Albertslund	85,3	70,4	79,8	74,6	66,6	70,8
Skive	44,5	32,6	39,4	29,3	22,3	26,1
Herlev	80,2	73,8	77,1	74,2	65,9	70,2
Nykøbing-Falster	44,3	43,6	43,9	36,5	25,4	31,2

Anm. Kommunerne er opført efter antallet af indbyggere og er alle kommuner med over 25.000 indbyggere.

➤ Nye tal til tabellen forventes offentliggjort april 2004.

📄 Flere tal og oplysninger findes på www.statistikbanken.dk/pend4

Tabel 154

Lønmodtagere fordelt efter køn, sektor og arbejdsomfang

	2001		2002	
	Mænd	Kvinder	Mænd	Kvinder
	personer			
I alt¹	1 325 279	1 224 316	1 325 209	1 236 093
Heltid	1 159 827	1 006 327	1 158 584	1 019 910
Deltid	165 452	217 989	166 625	216 183
Den private sektor	1 008 144	603 571	1 007 354	607 273
Heltid	876 202	462 429	874 631	465 463
Deltid	131 942	141 142	132 723	141 810
Den offentlige sektor i alt	317 111	620 715	317 835	628 811
Heltid	283 601	543 871	283 935	554 438
Deltid	33 510	76 844	33 900	74 373
Offentlige selskaber mv.	63 560	32 087	62 532	32 684
Heltid	59 673	28 641	58 575	29 279
Deltid	3 887	3 446	3 957	3 405
Offentlig forvaltning og service i alt	253 551	588 628	255 303	596 127
Heltid	223 928	515 230	225 360	525 159
Deltid	29 623	73 398	29 943	70 968
Den statslige sektor	100 011	80 640	100 914	81 760
Heltid	89 456	68 244	89 831	69 709
Deltid	10 555	12 396	11 083	12 051
De sociale kasser og fonde	780	1 589	837	1 655
Heltid	756	1 525	813	1 585
Deltid	24	64	24	70
Den amtskommunale sektor	46 908	143 759	47 163	144 934
Heltid	40 984	129 729	41 307	131 408
Deltid	5 924	14 030	5 856	13 526
Den kommunale sektor	105 852	362 640	106 389	367 778
Heltid	92 732	315 732	93 409	322 457
Deltid	13 120	46 908	12 980	45 321

¹ Inkl. uoplyst og udenlandssektoren.

✓ Nye tal til tabellen forventes offentliggjort april 2004..

☐ Flere tal og oplysninger findes på www.statistikbanken.dk/rasoff1

Tabel 155

Fuldtidsledige i procent af arbejdsstyrken efter køn, alder og region 2003

	Mænd			Kvinder			Mænd og kvinder i alt		
	Under 30 år	30 år +	I alt	Under 30 år	30 år +	I alt	Under 30 år	30 år +	I alt
Hele landet¹	5,1	5,8	5,6	5,4	7,0	6,6	5,3	6,4	6,1
Københavns Kommune	4,8	8,6	7,2	4,0	7,9	6,3	4,4	8,3	6,8
Frederiksberg Kommune	4,3	6,4	5,8	3,5	6,9	5,8	3,9	6,6	5,8
Københavns Amt	4,8	4,8	4,8	4,0	4,9	4,7	4,4	4,8	4,7
Frederiksborg Amt	4,0	4,5	4,4	3,2	4,9	4,6	3,6	4,7	4,5
Roskilde Amt	4,2	4,0	4,1	3,9	4,9	4,7	4,0	4,4	4,4
Vestsjællands Amt	5,8	5,8	5,8	7,0	7,4	7,3	6,4	6,6	6,5
Storstrøms Amt	6,1	6,3	6,2	6,6	7,4	7,3	6,3	6,8	6,7
Bornholms Regionskommune	8,0	9,6	9,3	9,7	12,0	11,6	8,7	10,8	10,4
Fyns Amt	6,4	7,0	6,8	7,0	7,9	7,7	6,6	7,4	7,2
Sønderjyllands Amt	4,9	5,5	5,3	6,7	7,8	7,5	5,7	6,5	6,4
Ribe Amt	4,3	4,5	4,5	5,7	6,2	6,1	5,0	5,3	5,2
Veje Amt	4,6	4,9	4,8	6,2	7,2	7,0	5,4	6,0	5,8
Ringkøbing Amt	3,1	3,9	3,7	4,8	6,7	6,2	3,9	5,2	4,8
Århus Amt	5,7	6,6	6,4	5,9	8,0	7,5	5,8	7,3	6,9
Viborg Amt	4,3	4,0	4,1	5,4	5,9	5,8	4,8	4,9	4,8
Nordjyllands Amt	6,7	7,2	7,0	7,5	9,2	8,8	7,0	8,1	7,9

¹ Inkl. uoplyst region.

☐ Flere tal og oplysninger findes på www.statistikbanken.dk/aard og ru121d

Tabel 156

Fuldtidsledige efter køn og alder 2003

	Ledige			Ledige i pct. af arbejdsstyrken		
	Mænd	Kvinder	I alt	Mænd	Kvinder	I alt
	antal personer			pct.		
I alt	83 305	87 303	170 608	5,6	6,6	6,1
16-17 år	5	8	13	0,0	0,0	0,0
18-19 år	802	746	1 548	2,1	2,1	2,1
20-24 år	6 819	5 630	12 449	5,3	4,8	5,1
25-29 år	11 148	11 658	22 806	6,7	7,7	7,2
30-34 år	11 022	13 691	24 713	6,1	8,4	7,2
35-39 år	10 768	13 095	23 864	5,5	7,2	6,3
40-44 år	9 127	9 862	18 989	5,3	6,1	5,7
45-49 år	8 180	7 827	16 006	4,9	5,0	5,0
50-54 år	7 960	7 351	15 312	4,8	4,7	4,7
55-59 år	12 203	13 540	25 743	7,6	10,0	8,7
60-64 år	4 929	3 677	8 606	8,1	10,4	9,0
65-66 år	340	219	559	3,5	4,8	3,9

Anm. Specifikationerne i tabellen er baseret på oplysninger for de pågældende personer refererende til ultimo december.

Flere tal og oplysninger findes på www.statistikbanken.dk/ru122 og [ru121d](http://www.statistikbanken.dk/ru121d)

Tabel 157

Fuldtidsledige efter køn, alder og region 2003

	Mænd			Kvinder			Mænd og kvinder i alt		
	Under 30 år	30 år +	I alt	Under 30 år	30 år +	I alt	Under 30 år	30 år +	I alt
Hele landet¹	18 774	64 529	83 303	18 042	69 262	87 304	36 816	133 791	170 607
Københavns Kommune	2 545	7 759	10 305	2 174	6 175	8 348	4 719	13 935	18 653
Frederiksberg Kommune	310	1 182	1 490	273	1 203	1 476	583	2 384	2 967
Københavns Amt	1 726	6 162	7 887	1 320	5 984	7 304	3 045	12 145	15 191
Frederiksborg Amt	770	3 768	4 537	568	3 816	4 384	1 338	7 584	8 921
Roskilde Amt	568	2 195	2 762	489	2 472	2 961	1 056	4 668	5 723
Vestsjællands Amt	1 046	3 654	4 699	1 104	4 105	5 209	2 150	7 758	9 908
Storstrøms Amt	855	3 367	4 223	802	3 503	4 306	1 656	6 872	8 529
Bornholms Regionskommune	177	863	1 039	177	982	1 160	354	1 844	2 199
Fyns Amt	1 923	6 627	8 550	1 895	6 705	8 601	3 818	13 333	17 152
Sønderjyllands Amt	774	2 871	3 646	885	3 551	4 436	1 660	6 422	8 081
Ribe Amt	664	2 129	2 792	750	2 495	3 244	1 413	4 623	6 036
Vejle Amt	1 126	3 643	4 769	1 344	4 707	6 052	2 470	8 351	10 822
Ringkøbing Amt	615	2 276	2 892	795	3 359	4 153	1 411	5 635	7 045
Århus Amt	2 702	8 718	11 421	2 574	9 485	12 060	5 276	18 204	23 480
Viborg Amt	669	1 976	2 644	701	2 499	3 201	1 370	4 473	5 844
Nordjyllands Amt	2 284	7 290	9 574	2 177	8 191	10 369	4 462	15 483	19 943

¹ Inkl. uoplyst region.

Flere tal og oplysninger findes på www.statistikbanken.dk/ru122

Tabel 158

Fuldtidsledige i procent af arbejdsstyrken efter forsikringskategori 2003

	Ledige			Ledige i pct. af arbejdsstyrken		
	Mænd	Kvinder	I alt	Mænd	Kvinder	I alt
	antal personer			pct.		
I alt	83 305	87 303	170 608	5,6	6,6	6,1
Heltidsforsikrede	70 013	73 782	143 795	6,4	7,1	6,8
Deltidsforsikrede	145	2 391	2 535	10,1	6,4	6,5
Ikke-forsikrede	13 147	11 130	24 278	3,4	4,3	3,8

Flere tal og oplysninger findes på www.statistikbanken.dk/ru122

Tabel 159

Fuldtidsledige i procent af arbejdsstyrken efter oprindelsesland 2003

	Ledige			Ledige i pct. af arbejdsstyrken ¹		
	Mænd	Kvinder	I alt	Mænd	Kvinder	I alt
	antal personer			pct.		
I alt	83 305	87 303	170 608	5,6	6,6	6,1
Danmark	71 574	77 176	148 750	5,2	6,2	5,6
Udlandet, i alt	11 668	10 087	21 755	12,6	13,7	13,1
Heraf						
Vestlige lande	2 501	2 489	4 991	7,2	7,9	7,6
Ikke-vestlige lande	9 166	7 597	16 763	15,8	17,9	16,7
EU-lande	1 681	1 299	2 980	7,2	7,5	7,3
Heraf						
Storbritannien	414	163	577	8,1	7,2	7,9
Sverige	235	361	597	6,7	7,6	7,2
Tyskland	480	413	893	6,7	7,6	7,1
Øvrige Europa i alt	4 240	4 305	8 545	13,0	14,3	13,6
Heraf						
Jugoslavien (tidl.)	1 301	1 153	2 454	13,4	15,9	14,5
Norge	187	334	521	6,1	7,3	6,8
Polen	238	461	699	10,2	11,1	10,8
Tyrkiet	2 149	1 759	3 907	17,2	21,4	18,9
Afrika i alt	1 425	804	2 228	19,4	19,6	19,5
Heraf						
Somalia	516	254	770	37,1	51,5	40,9
Nordamerika i alt	145	100	245	7,1	6,4	6,8
Syd- og Mellemamerika i alt	158	222	380	10,2	11,4	10,9
Asien i alt	3 878	3 257	7 135	15,6	18,0	16,6
Heraf						
Irak	668	329	997	25,8	41,6	29,5
Iran	580	292	872	15,0	16,3	15,4
Libanon	623	384	1 007	22,3	41,0	27,0
Pakistan	578	472	1 050	12,4	19,8	14,9
Sri Lanka	288	346	634	11,9	20,1	15,3
Vietnam	373	391	764	13,3	17,7	15,2
Oceanien i alt	36	17	53	6,7	6,4	6,6
Statsløse og uoplyst	106	83	188	23,5	37,4	28,1
Uoplyst herkomst	63	40	103	•	•	•

¹ Til beregning af procenter er der anvendt arbejdsstyrken for året 2002.

✓ Nye tal til tabellen forventes offentliggjort februar 2005.

Tabel 160
Forsikrede fuldtidsledige i procent af forsikrede efter køn og a-kasse 2003

	Forsikrede ledige			Ledighedsprocent		
	Mænd	Kvinder	I alt	Mænd	Kvinder	I alt
I alt	70 158	76 173	146 330	6,5	7,1	6,8
Akademikere	1 667	1 930	3 597	5,5	5,7	5,6
A-kasse for Selvstændige Erhvervsdrivende (ASE)	2 602	2 348	4 949	2,9	5,4	3,8
Blik og Rør	565	3	568	7,1	18,0	7,1
Børne- og Ungdomspædagoger	318	1 929	2 247	4,1	4,1	4,1
CA, økonomernes a-kasse	1 048	770	1 818	6,3	7,1	6,6
DANA - a-kasse for selvstændige	1 230	817	2 048	4,9	6,6	5,5
Danske lønmodtagere	392	312	703	3,3	3,9	3,6
Danske Sygeplejersker	13	345	357	0,7	0,7	0,7
Danske Sælgere	1 006	280	1 285	4,6	7,3	5,0
El-faget	1 133	21	1 154	4,8	10,8	4,9
Frie lønmodtagere	425	822	1 246	2,5	2,2	2,3
Folkeskolelærere	349	947	1 296	5,0	6,8	6,2
Funktionærer og Servicefag	1 098	376	1 474	6,2	7,8	6,5
Funktionærer og Tjenestemænd	3 210	6 037	9 246	5,0	5,7	5,4
HK	5 304	16 687	21 991	7,8	7,6	7,7
Ingeniører	2 529	478	3 007	4,7	6,0	4,9
IT-faget og Merkonomer	811	260	1 072	8,3	6,6	7,8
Journalister, Kommunikation og Sprog	599	1 097	1 696	9,7	9,6	9,7
Kristelig	5 362	7 772	13 134	7,6	10,4	9,0
Kvindelige Arbejdere	•	7 380	7 380	•	11,8	11,8
Ledere	2 126	603	2 729	3,5	4,2	3,6
Magistre	1 749	2 452	4 202	8,3	11,3	9,8
Malerfaget og Maritim	724	275	999	9,4	10,0	9,5
Metalarbejdere	6 411	240	6 651	6,5	8,2	6,5
Nærings- og Nydelsesmiddelarbejdere	1 315	1 349	2 664	5,8	11,5	7,7
Offentligt ansatte	830	6 066	6 896	4,3	4,4	4,4
Pædagogmedhjælpere	359	2 597	2 956	11,9	12,0	12,0
RestaurationsBranchen	980	1 632	2 611	16,7	16,1	16,3
Socialpædagoger	352	1 156	1 508	4,4	5,0	4,9
Specialarbejdere	20 807	6 586	27 393	9,9	15,8	10,9
Stats- og Teleansatte	459	392	851	2,4	4,2	3,0
Teknikere	1 146	1 466	2 611	7,0	11,2	8,9
Træ-Industri-Byg	3 239	750	3 988	7,4	12,3	8,0

Anm. Antal forsikrede personer opgøres ultimo året og er ekskl. personer på overgangsydelse og efterløn.

Flere tal og oplysninger findes på www.statistikbanken.dk/ru122 og ru122a

Tabel 161

Beskæftigede fordelt efter normal ugentlig arbejdstid 2003

	Normale antal arbejdstimer i hovedbeskæftigelsen						I alt ¹	Gns. arbejdstid
	Under 15 timer	15-29 timer	30-36 timer	37 timer	38-48 timer	49 timer +		
	—tusinde—							
Mænd og kvinder i alt	198	224	328	1 178	506	239	2 692	35,7
15-24 år	132	41	23	133	32	8	372	25,8
25-29 år	24	23	31	132	55	21	288	35,3
30-39 år	12	44	92	315	154	67	687	37,6
40-54 år	10	74	131	427	196	99	941	37,4
55-66 år	21	43	52	171	69	44	404	35,6
Mænd i alt	87	57	66	684	342	201	1 448	38,5
15-24 år	59	17	8	85	21	7	198	28,5
25-29 år	10	8	8	74	37	18	156	37,9
30-39 år	5	9	15	174	106	57	369	40,5
40-54 år	2	12	22	244	129	82	495	40,4
55-66 år	10	11	13	107	49	36	230	38,1
Kvinder i alt	110	167	262	493	164	38	1 245	33,1
15-24 år	73	24	15	48	11	1	174	23,0
25-29 år	14	15	23	58	18	3	131	33,0
30-39 år	6	34	77	141	48	10	318	34,9
40-54 år	7	62	109	183	67	17	447	34,6
55-66 år	10	32	39	64	20	8	174	32,4
Branche								
Landbrug, fiskeri, råstofudvind.	4	6	6	23	18	28	87	42,6
Industri	15	13	32	256	93	31	441	37,5
Energi- og vandforsyning	9	3	..	14	37,3
Bygge og anlæg	3	4	4	119	31	19	180	38,7
Handel, hotel, restauration	77	46	30	168	84	55	462	34,3
Transport, post og tele	13	10	13	80	38	31	188	38,7
Finansiering og forretningsservice	21	22	33	123	90	39	331	37,0
Offentlige og personlige tjenester	64	121	208	398	148	36	984	33,7
Uoplyst aktivitet	1	1	..	5	35,8
Socioøkonomisk status								
Selvstændige	6	11	14	18	59	106	217	46,8
Medarbejdende ægtefæller	2	3	3	5	3	2	19	31,9
Lønmodtagere	190	209	312	1 155	444	131	2 457	34,9
Topledere	..	2	4	31	57	35	130	43,7
Højeste niveau	11	18	26	167	115	28	368	37,4
Mellemniveau	24	37	89	255	105	25	537	35,4
Grundniveau	83	115	161	582	149	40	1 137	34,5
Kontorarbejde	14	33	46	132	26	3	255	33,5
Salgs- og servicearbejde	64	71	95	115	47	6	402	30,8
Arbejde i landbrug mv.	13	7	2	26	38,3
Håndværkspræget arbejde	2	4	8	218	41	10	283	37,8
Proces-, maskinoperatørarbej.	2	6	13	104	28	18	172	38,6
Andet arbejde	71	37	32	119	19	4	285	29,3

¹ Inkl. uoplyst timetal.

✓ Nye tal til tabellen forventes offentliggjort februar 2005.

Tabel 162

Arbejdsmarkedspolitiske foranstaltninger 2002

	Mænd			Kvinder			I alt		
	Deltagere i alt	Deltagelsesgrad	Antal fuldtids deltagere	Deltagere i alt	Deltagelsesgrad	Antal fuldtids deltagere	Deltagere i alt	Deltagelsesgrad	Antal fuldtids deltagere
I alt	206 270	0,599	123 648	272 548	0,608	165 782	478 818	0,604	289 430
Heraf:									
Aktivering i AF-regi	44 354	0,366	16 212	64 661	0,420	27 174	109 015	0,398	43 386
Kommunal aktivering ¹	54 966	0,357	19 632	51 013	0,356	18 165	105 979	0,357	37 797
Støttet beskæftigelse	45 655	0,383	17 481	46 924	0,408	19 160	92 579	0,396	36 641
Jobtræning	20 369	0,389	7 932	23 390	0,409	9 575	43 759	0,400	17 508
Individuel jobtræning	26 672	0,307	8 196	22 603	0,314	7 097	49 275	0,310	15 293
Puljejob ²	11	0,413	5	10	0,449	4	21	0,430	9
Servicejob	1 406	0,878	1 235	2 759	0,869	2 398	4 165	0,872	3 634
Frivillige ulønnede aktiviteter	306	0,370	113	246	0,342	84	552	0,358	197
Orlov	4 164	0,318	1 323	38 962	0,404	15 748	43 126	0,396	17 071
Orlov til børnepasning	3 997	0,324	1 294	38 541	0,407	15 687	42 538	0,399	16 981
Orlov til uddannelse ³	168	0,170	29	424	0,144	61	592	0,152	90
Uddannelse⁴	47 024	0,333	15 646	63 401	0,361	22 871	110 425	0,349	38 517
Udd. m. voksenudd.støtte	168	0,190	32	639	0,240	153	807	0,229	185
Udd. m. udd.godtgørelse ⁵	28 772	0,284	8 169	44 413	0,364	16 168	73 185	0,333	24 337
Særligt tilrettelagt udd.forløb	6 959	0,229	1 594	9 693	0,269	2 607	16 652	0,252	4 201
Intensiv jobsøgning ⁵	11 360	0,125	1 420	12 833	0,122	1 566	24 193	0,123	2 986
Særlig formidling ⁵	500	0,144	72	509	0,146	74	1 009	0,145	146
Voksen- og efterudd.	126	0,327	41	181	0,408	74	307	0,374	115
Voksenlærling	6 110	0,707	4 318	3 367	0,662	2 228	9 477	0,691	6 546
Integrationsuddannelse	6 342	0,344	2 179	7 282	0,319	2 320	13 624	0,330	4 500
Kursus i samfundsforståelse	1 158	0,135	156	1 356	0,124	168	2 514	0,129	324
Danskundervisning	5 948	0,325	1 933	6 870	0,299	2 057	12 818	0,311	3 990
Særsårligt tilrettelagt dk.undervis.	314	0,287	90	357	0,267	95	671	0,276	185
Anden aktivering	31 565	0,194	6 122	29 207	0,197	5 768	60 772	0,196	11 890
Særligt aktiverende forløb ⁶	19 868	0,240	4 773	16 030	0,255	4 091	35 898	0,247	8 865
Vejl.- og introduktionsforløb ⁵	11 611	0,106	1 236	13 035	0,119	1 550	24 646	0,113	2 786
Arbejdspraktik	1 607	0,064	102	1 708	0,066	113	3 315	0,065	215
Forsøg	33	0,306	10	37	0,354	13	70	0,331	23
Tilbagetrækning	97 931	0,826	80 897	116 249	0,859	99 915	214 180	0,844	180 812
Overgangsydelse ⁷	5 472	0,856	4 687	12 505	0,867	10 844	17 977	0,864	15 531
Efterløb	93 689	0,813	76 210	106 707	0,835	89 071	200 396	0,825	165 281
Heraf fra ledighed	24 062	0,811	19 505	26 569	0,824	21 904	50 631	0,818	41 408

¹ Aktivering efter lov om aktiv social-politik. Dvs. ikke dagpengeberettigede, der aktiveres i en kommune. ² Aftaler om puljejob før 1. januar 2000 afvikles. Herefter udgår puljejob. ³ Ophørte pr. 1. januar 2001. Aftaler om orlov aftalt før 2001 fortsætter. ⁴ Personer, der deltager i uddannelsesforløb med arbejdsløshedsdagpenge, regnes som arbejdsløse og er derfor ikke medregnet i statistikken. ⁵ Korte kurser er fra 2002 flyttet fra uddannelse med udd.godtgørelse til vejlednings- og introduktionsforløb. Samtidig er særlig formidling og intensiv jobsøgning udskilt. Vejlednings- og introduktionsforløb for dagpengeberettigede, intensiv jobsøgning samt særlig formidling indgår for første gang i 2002. ⁶ Enkelte kommuner bl.a. Københavns kommune, bruger særligt aktiverende forløb til integrationspakker, hvor integrationsuddannelse indgår. ⁷ For overgangsydelsen gælder, at personer, som var 50 år eller mere i 1996 og opfyldte de andre betingelser for overgangsydelse, indgår.

↗ Nye tal til tabellen forventes offentliggjort juni 2004.

📄 Flere tal og oplysninger findes på www.statistikbanken.dk/ab712

Tabel 163

Arbejdsmarkedspolitiske foranstaltninger fordelt efter amter 2002

	Mænd			Kvinder			I alt		
	Under 25 år	25 år +	I alt	Under 25 år	25 år +	I alt	Under 25 år	25 år +	I alt
antal fuldtidsdeltagere									
Hele landet ¹	5 070	118 579	123 648	6 057	159 725	165 782	11 127	278 303	289 430
Københavns Kommune	511	10 077	10 588	453	10 418	10 872	964	20 495	21 459
Frederiksberg Kommune	36	1 470	1 507	45	2 242	2 287	82	3 711	3 793
Københavns Amt	487	11 657	12 144	522	16 845	17 367	1 008	28 502	29 511
Frederiksborg Amt	236	6 923	7 158	220	10 140	10 360	456	17 063	17 518
Roskilde Amt	145	4 846	4 991	163	6 768	6 930	308	11 613	11 921
Vestsjællands Amt	274	6 909	7 183	356	9 139	9 494	630	16 047	16 677
Storstrøms Amt	312	7 486	7 799	352	9 067	9 419	664	16 554	17 218
Bornholms Amt	65	1 458	1 524	67	1 660	1 727	132	3 119	3 251
Fyns Amt	545	12 281	12 825	626	14 876	15 503	1 171	27 157	28 328
Sønderjyllands Amt	267	6 233	6 500	353	8 445	8 798	620	14 678	15 298
Ribe Amt	193	4 728	4 921	294	6 656	6 949	487	11 384	11 870
Vejle Amt	302	7 534	7 837	416	11 006	11 422	718	18 541	19 259
Ringkøbing Amt	208	5 848	6 056	316	8 593	8 910	524	14 441	14 965
Århus Amt	788	13 803	14 591	895	19 030	19 925	1 683	32 833	34 516
Viborg Amt	190	4 603	4 793	276	6 612	6 888	466	11 215	11 681
Nordjyllands Amt	509	12 517	13 026	703	17 942	18 645	1 212	30 458	31 670

¹ Inkl. uoplyst region.

Flere tal og oplysninger findes på www.statistikbanken.dk/ab712

Tabel 164

Arbejdsstandsninger 2003

	Arbejds-	Berørte	Tabte
	standsninger	ansatte	arbejdsdage
antal			
I alt	681	44 365	55 100
Landbrug, fiskeri og råstofudvinding	1	4	0
Industri i alt	365	28 594	30 400
Føde-, drikke-, tobaksvareindustri	137	8 165	11 100
Tekstil- og læderindustri	1	18	0
Træ-, papir- og grafisk industri	36	1 884	1 600
Kemisk industri og plastindustri	27	2 150	2 000
Sten-, ler- og glasindustri	17	732	1 100
Jern- og metalindustri	133	14 986	14 000
Møbelindustri og anden industri	14	659	600
Energi- og vandforsyning	4	203	200
Bygge og anlæg	84	2 302	5 000
Handel	31	814	1 000
Hotel og restauration	7	275	100
Transport	90	4 036	3 900
Amter og kommuner	57	6 032	11 400
Øvrige	26	1 616	2 400
Uoplyst	16	489	700

✓ Nye tal til tabellen forventes offentliggjort maj 2005.

Tabel 165

Samlede arbejdsomkostninger opdelt efter branche 2002

	Samlede arbejdsomkostninger	Øvrige arbejdsomkostninger	Fortjeneste inkl. gene-tillæg	Heraf					
				Gene-tillæg	Løn under sygdom mv.	Ferie og SH-betalinger	Perso-nale-goder	Pension inkl. ATP	Smal-fortjeneste
kr. pr. time									
Alle	223,70	8,13	215,57	3,89	6,16	27,34	1,73	20,46	156,00
Industri	213,54	6,52	207,02	5,91	6,22	25,92	1,35	18,90	148,74
Energi- og vandforsyning	262,68	9,48	253,20	6,70	4,95	31,26	1,32	31,43	177,57
Bygge og anlæg	212,16	6,02	206,14	3,59	4,58	27,43	1,31	17,77	151,49
Handel, hotel og restauration	206,74	5,32	201,42	2,07	5,50	24,93	3,25	17,07	148,62
Transport, post og tele	214,15	5,41	208,74	6,35	6,10	25,47	1,32	21,71	147,80
Finansiering og forretningsservice	264,93	15,65	249,29	1,55	7,30	32,87	1,62	26,18	179,79
Finansiering og forsikring	307,30	33,49	273,81	2,29	9,10	38,11	1,04	39,26	184,02
Udlejning og ejendomsformidling	209,83	7,38	202,44	1,09	6,30	26,67	1,42	19,07	147,89
Forretningsservice	251,12	6,99	244,13	1,25	6,56	31,21	1,93	20,83	182,36
Offentlige og personlige tjenester	221,41	7,71	213,71	2,54	6,78	27,20	0,60	20,61	155,97

Anm. Samlede arbejdsomkostninger er ekskl. elever og unge under 18 år. Øvrige arbejdsomkostninger, er arbejdsomkostninger der ikke har karakter af fortjeneste for lønmodtageren. Som eksempler kan nævnes bidrag til forskellige sociale ordninger og fonde, tilskud til kantine, samt skatter og afgifter beregnet på basis af antal ansatte eller lønsummen. De samlede arbejdsomkostninger angives netto, dvs. fratrukket eventuelle tilskud.

➤ Nye tal til tabellen forventes offentliggjort november 2004.

📄 Flere tal oplysninger www.statistikbanken.dk/sao11 og sao31

Tabel 166

Samlede arbejdsomkostninger fordelt efter arbejdsfunktion 2002

	Samlede arbejdsomkostninger	Øvrige arbejdsomkostninger	Fortjeneste inkl. gene-tillæg	Heraf					
				Gene-tillæg	Løn under sygdom mv.	Ferie og SH-betalinger	Perso-nale-goder	Pension inkl. ATP	Smal-fortjeneste
kr. pr. time									
Samtlige lønmodtagere	223,70	8,13	215,57	3,89	6,16	27,34	1,73	20,46	156,00
Ledelsesarbejde på højt niveau	352,39	9,23	343,16	0,52	6,07	42,09	12,41	36,05	246,07
Højt kvalifikationsniveau	304,13	13,43	290,70	1,59	7,78	37,77	1,79	30,62	211,15
Mellemhøjt kvalifikationsniveau	251,86	9,58	242,28	1,90	6,61	30,74	3,13	24,42	175,50
Kontorarbejde	197,04	9,79	187,24	1,89	6,74	24,13	0,48	18,25	135,75
Salgs og servicearbejde	164,15	4,14	160,00	3,16	4,80	20,20	0,46	12,52	118,87
Arbejde i landbrug, gartneri mv.	173,30	8,26	165,04	2,40	3,29	15,96	0,14	14,21	129,04
Håndværkspræget arbejde	200,19	6,21	193,98	5,14	5,61	24,82	0,21	16,76	141,46
Proces og maskinoperatorarbejde	184,70	5,79	178,92	9,09	5,80	21,97	0,05	15,60	126,41
Andet arbejde	171,85	5,04	166,81	5,28	5,27	21,44	0,13	13,68	121,02

Anm. Samlede arbejdsomkostninger er ekskl. elever og unge under 18 år. Øvrige arbejdsomkostninger, er arbejdsomkostninger der ikke har karakter af fortjeneste for lønmodtageren. Som eksempler kan nævnes bidrag til forskellige sociale ordninger og fonde, tilskud til kantine, samt skatter og afgifter beregnet på basis af antal ansatte eller lønsummen. De samlede arbejdsomkostninger angives netto, dvs. fratrukket eventuelle tilskud.

➤ Nye tal til tabellen forventes offentliggjort november 2004.

📄 Flere tal og oplysninger www.statistikbanken.dk/sao21 og sao41

Tabel 167

16-66-årige fordelt på herkomst og arbejdsmarkedstilknytning

	1997					2002				
	Befolk- ningen	Arbejds- styrken	Beskæf- tignede	Erhvervs- frekvens	Beskæf- tignelses- frekvens	Befolk- ningen	Arbejds- styrken	Beskæf- tignede	Erhvervs- frekvens	Beskæf- tignelses- frekvens
	personer			pct.		personer			pct.	
Hele befolkningen	3 579 132	2 768 567	2 574 895	77	72	3 604 532	2 803 041	2 692 540	78	75
Indvandrere fra:	216 648	118 734	94 932	55	44	269 106	151 063	137 393	56	51
Vestlige lande	83 525	54 921	48 972	66	59	91 649	59 841	56 900	65	62
Ikke-vestlige lande	133 122	63 813	45 960	48	35	177 451	91 220	80 492	51	45
Bosnien-Hercegovina	12 031	1 865	1 234	16	10	14 286	7 655	6 690	54	47
Irak	5 691	1 605	982	28	17	13 186	3 376	2 877	26	22
Iran	8 751	4 405	3 218	50	37	10 160	5 638	5 031	55	50
Jugoslavien (ex.)	10 196	5 769	4 445	57	44	10 586	6 270	5 630	59	53
Libanon	8 568	2 665	1 598	31	19	10 617	3 718	2 971	35	28
Pakistan	8 231	4 725	3 119	57	38	9 559	5 109	4 537	53	47
Somalia	5 500	678	403	12	7	8 858	1 870	1 438	21	16
Tyrkiet	24 252	14 544	9 416	60	39	28 228	17 448	14 877	62	53
Efterkommere	15 031	10 123	9 095	67	61	21 661	15 312	14 458	71	67
Personer med dansk oprindelse	3 347 453	2 639 710	2 470 868	79	74	3 313 765	2 636 666	2 540 689	80	77

✓ Nye tal til tabellen er offentliggjort april 2004 efter redaktionens afslutning.

📄 Flere tal og oplysninger findes på www.statistikbanken.dk/ras111