

Helbredsproblemer og arbejdsliv

**15-66 årige,
2. kvartal 2002**

Vesla Skov

Lars Peter Smed Christensen

DANMARKS
STATISTIK



**Helbredsproblemer
og arbejdsliv
15-66 årige,
2. kvartal 2002**

Udgivet af Danmarks Statistik
Juni 2003
Oplag 1300
Danmarks Statistiks trykkeri

ISBN 87-501-1354-2

Pris: 50,00 kr. incl. 25% moms

Adresse:

Danmarks Statistik
Sejrøgade 11
2100 København Ø

Tlf. 39 17 39 17

Fax 39 17 39 99

e-post: dst@dst.dk

www.dst.dk

© Danmarks Statistik 2003

Enhver form for hel eller delvis gengivelse eller mangfoldiggørelse af denne publikation, uden skriftligt samtykke fra Danmarks Statistik, er forbudt efter gældende lov om ophavsret.

Undtaget herfra er citatretten, der giver ret til at citere, med angivelse af denne publikation som kilde, i overensstemmelse med god skik og i det omfang, som betinges af formålet.

Forord

På EU-kommissionens initiativ er året 2003 valgt som europæisk handicapår. I den forbindelse blev det besluttet, at der i 2. kvartal 2002 skulle stilles en række supplerende spørgsmål i den fælleseuropæiske Labour Force Survey (arbejdskraftundersøgelsen) til personer med længerevarende helbredsproblemer eller handicap. EU-kommissionen har delvis finansieret dette tillæg til undersøgelsen.

Formålet med denne temapublikation er at give en summarisk beskrivelse af de danske resultater fra undersøgelsen. Publikationen indeholder således en kort beskrivelse af typer og varighed af lidelser eller handicap. Herudover beskrives relationer og problemer i forhold til arbejdsmarkedet for personer med længerevarende helbredsproblemer eller handicap. Endelig sammenlignes arbejdsmarkedstilknytningen for personer med helbredsproblemer eller handicap med den øvrige del af befolkningen.

Publikationen er udarbejdet i kontoret for Arbejdsmarkedsstatistik af kontorfuldmægtig Vesla Skov, tlf. 39 17 34 02 (ves@dst.dk) og specialkonsulent Lars Peter Smed Christensen, tlf. 39 17 34 98 (lpc@dst.dk), hvem man også kan rette henvendelse til med eventuelle spørgsmål.

Danmarks Statistik, juni 2003

Jan Plovsing / Carsten Zangenberg

Indhold

1. Helbredsproblemer eller handicap	5
2. Sammenligning med den øvrige del af befolkningen	11
3. Datagrundlag og metode	18

1. Helbredsproblemer eller handicap

En specialundersøgelse i forbindelse med Arbejdskraftundersøgelsen

Oplysningerne om folk med længerevarende helbredsproblemer eller handicap er indsamlet som en specialundersøgelse i forbindelse med Arbejdskraftundersøgelsen 2. kvartal 2002, og er baseret på interview med 10.892 personer i alderen 15-66 år.

Hver femte har helbredsproblemer

Undersøgelsen viser, at i alt 744.000 personer i alderen 15-66 år har længerevarende helbredsproblemer eller handicap, hvilket svarer til hver femte i denne aldersgruppe.

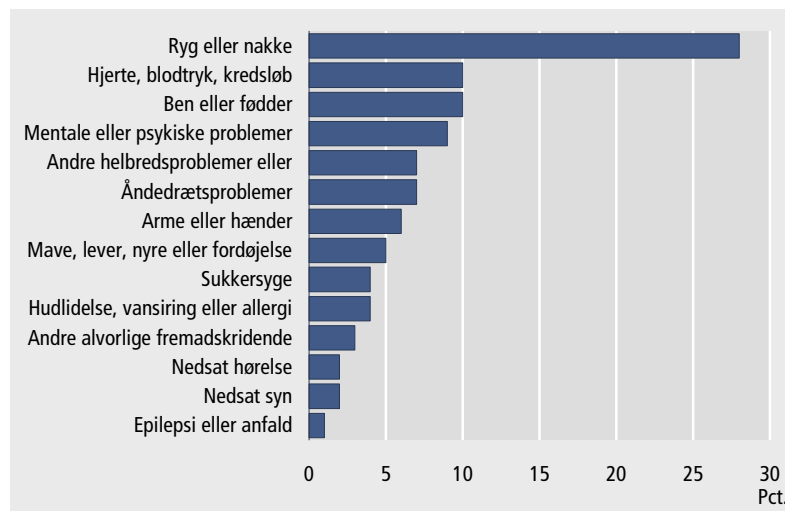
Tabel 1. **Befolkningen. 2. kv. 2002**

15-66 år	Længerevarende helbredsproblemer eller handicap	
	1.000 personer	pct.
Ja	744	20
Nej	2 905	79
Uoplyst	14	0
Befolkningen 15-66 år	3 664	100

Flest lider af ryg eller nakkeproblemer

Tabel 2 og figur 1 viser typen af helbredsproblem eller handicap. Der er her tale om den væsentligste lidelse, idet nogle personer godt kan have flere problemer. Det fremgår, at den hyppigste lidelse er ryg eller nakkeproblemer, der udgør 28 pct. af samtlige længerevarende helbredsproblemer eller handicap. Som næst hyppigste lidelser følger både problemer med hjerte, blodtryk eller kredsløb og problemer med ben og fødder, der hver især udgør 10 pct. af samtlige helbredsproblemer eller handicap. Mindst hyppige er lidelser som epilepsi eller anfald samt nedsat hørelse og syn.

Figur 1. **Typen af lidelse**



Tabel 2. **Typer af lidelser**

15-66 år	Længerevarende helbredsproblemer eller handicap	
	1.000 personer	pct.
Type		
Arme eller hænder	48	6
Ben eller fødder	76	10
Ryg eller nakke	209	28
Nedsat syn	15	2
Nedsat hørelse	13	2
Hudlidelse, vansiring eller allergi	33	4
Åndedrætsproblemer	53	7
Hjerte, blodtryk, kredsløb	76	10
Mave, lever, nyre eller fordøjelse	37	5
Sukkersyge	32	4
Epilepsi eller anfald	10	1
Mentale eller psykiske problemer	65	9
Andre alvorlige fremadskridende sygdomme	23	3
Andre helbredsproblemer eller handicap	52	7
Uoplyst	1	0
I alt	744	100

De fleste har haft lidelsen i 10 år eller mere

Tabel 3 viser, hvor længe personerne har haft helbredsproblemet eller handicappet. Det fremgår, at 51 pct. af personerne har haft lidelsen i 10 år eller længere tid.

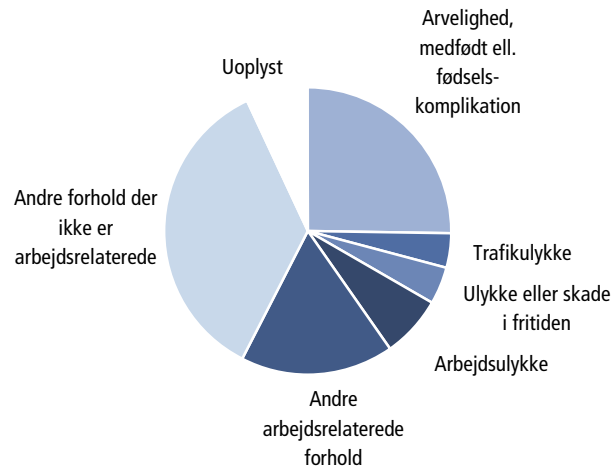
Tabel 3. **Varighed af de længerevarende lidelser**

15-66 år	Længerevarende helbredsproblemer eller handicap	
	1.000 personer	pct.
Varighed		
Mindre end 6 måneder	16	2
Mellem 6 måneder og 1 år	20	3
1-2 år	38	5
2-3 år	45	6
3-5 år	79	11
Mellem 5 år og 10 år	147	20
10 år eller længere	380	51
Uoplyst	18	2
I alt	744	100

I alt er 24 pct. af lidelserne opstået i forbindelse med arbejde

Tabel 4 og figur 2 viser, hvorledes helbredsproblemet eller handicapet er opstået. Der er 7 pct. af lidelserne der er opstået ved arbejdsulykker, og 17 pct. er arbejdsrelaterede, mens 25 pct. af lidelserne er arvelige eller medfødte og 35 pct. er opstået af andre forhold der ikke er arbejdsrelaterede.

Figur 2. Årsagen til det længerevarende helbredsproblem



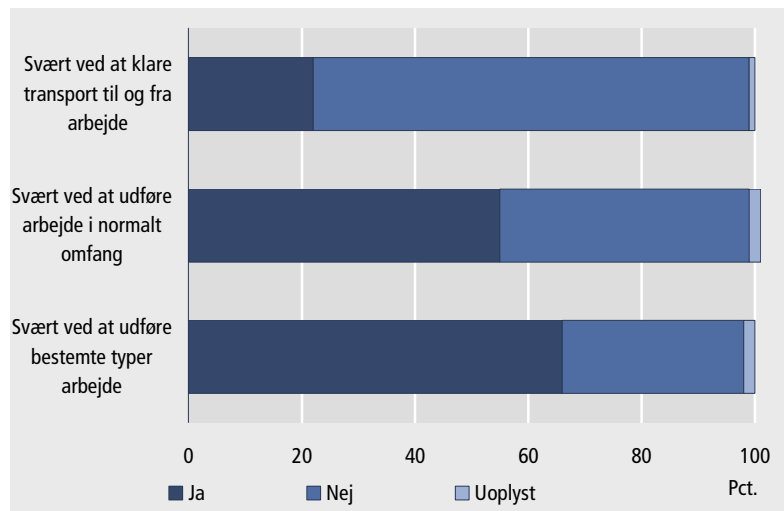
Tabel 4. Årsagen til de længerevarende lidelser

Årsag	Længerevarende helbredsproblemer eller handicap	
	1.000 personer	pct.
15-66 år		
Arvelig, medfødt eller fødselskomplikation	187	25
Arbejdsulykke	50	7
Trafikulykke	29	4
Ulykke eller skade i fritiden	33	4
Andre arbejdsrelaterede forhold	130	17
Andre ikke arbejdsrelaterede forhold	263	35
Uoplyst	53	7
I alt	744	100

Begrænsninger i forhold til arbejdsliv

I tabellerne 5, 6 og 7 og figur 3 ses om personerne med helbredsproblemer eller handicap har eller vil have svært ved enten, at udføre bestemte typer erhvervsarbejde, at udføre erhvervsarbejde i et normalt omfang, eller at klare transporten til og fra arbejde.

Figur 3. Problemer i forhold til arbejdsliv



Færrest har problemer med transport

66 pct. har angivet, at de i høj grad eller i nogen grad har eller vil have svært ved at udføre bestemte typer arbejde, jf. tabel 5, mens 55 pct. har eller vil have svært ved at udføre et arbejde i normalt omfang, jf. tabel 6. Derimod er der kun 163.000 personer eller 22 pct. der har eller vil have svært ved at klare transporten til og fra arbejde, jf. tabel 7.

Table 5. Personer med længerevarende helbredsproblem eller handicap

15-66 år	Svært ved at udføre bestemte typer arbejde	
	1.000 personer	pct.
Ja, i høj grad	330	44
Ja, i nogen grad	163	22
Nej	235	32
Uoplyst	16	2
I alt	744	100

Tabel 6. **Personer med længerevarende helbredsproblem eller handicap**

15-66 år	Svært ved at udføre arbejde i normalt omfang	
	1.000 personer	pct.
Ja, i høj grad	279	37
Ja, i nogen grad	128	17
Nej	325	44
Uoplyst	13	2
I alt	744	100

Tabel 7. **Personer med længerevarende helbredsproblem eller handicap**

15-66 år	Svært ved /vil have svært ved at klare transport til og fra arbejde	
	1.000 personer	pct.
Ja, i høj grad	99	13
Ja, i nogen grad	64	9
Nej	572	77
Uoplyst	9	1
I alt	744	100

Hvordan er situationen for de beskæftigede personer? ...

Der er 372.000 beskæftigede personer med længerevarende helbredsproblemer eller handicap, jf. tabel 8. Heraf har 189.000 eller 51 pct. af dem problemer med at klare typen, omfanget af arbejdet eller transporten til og fra arbejdet. Tabel 10 viser, at 14 pct. af disse 189.000 personer på nuværende tidspunkt har hjælpemidler, støtte eller foranstaltninger i forbindelse med deres arbejde. Blandt de 372.000 beskæftigede personer er 34.000 personer svarende til 9 pct. ansat i job på særlige vilkår pga. deres helbredsproblem eller handicap, jf. tabel 9.

Tabel 8. **Personer med længerevarende helbredsproblem eller handicap**

15-66 år	Problemer med at klare typen, omfanget eller transporten til og fra arbejdet		
	Beskæftigede	Ikke beskæftigede	I alt
	1.000 personer		
Ja	189	324	514
Nej	182	48	230
I alt	372	372	744

... og hvad med situationen for de ubeskæftigede personer?

Blandt de 744.000 personer med længerevarende lidelser er der lige mange der er ubeskæftigede som beskæftigede, dvs. at der er 372.000 ubeskæftigede personer med længerevarende helbredsproblemer, jf. tabel 8. Heraf vil hele 324.000 personer eller 87 pct. af dem have problemer med at klare typen, omfanget af arbejdet eller transporten til og fra arbejdet. Tabel 11 viser, at 25 pct. af disse 324.000 angiver, at de har behov for hjælpemidler, støtte eller foranstaltninger i forbindelse med erhvervsarbejde. Man bør dog være varsom med at fortolke dette behov, da der her er tale om hypotetiske betragtninger omkring arbejdsliv for personer uden beskæftigelse. Det kan derfor ikke udelukkes, at nogen ubeskæftigede personer ikke giver udtryk for et faktisk behov for hjælpemidler, støtte eller foranstaltninger, alene af den grund at de ikke forventer at skulle arbejde.

Tabel 9. **Beskæftigede personer med helbredsproblemer eller handicap**

15-66 år	Ansæt i job på særlige vilkår	
	1.000 personer	pct.
Ja	34	9
Nej	335	90
Uoplyst	2	1
I alt	372	100

Tabel 10. **Beskæftigede personer med helbredsproblemer eller handicap**

15-66 år	Hjælpemidler, foranstaltninger eller støtte	
	1.000 personer	pct.
Ja	27	14
Nej	161	85
Uoplyst	2	1
I alt	189	100

Tabel 11. **Personer uden beskæftigelse med helbredsproblemer eller handicap**

15-66 år	Behov for hjælpemidler, foranstaltninger eller støtte	
	1.000 personer	pct.
Ja	80	25
Nej	206	64
Uoplyst	38	12
I alt	324	100

2. Sammenligning med den øvrige del af befolkningen

Personer med helbredsproblemer eller handicap i forhold til den øvrige befolkning

I tabellerne 12 til 18 sammenlignes personer med helbredsproblemer eller handicap med den øvrige del af befolkningen i alderen 15-66 år. Der er tale om fordelinger efter køn, alder og arbejdsmarkedstilknøytning. For de beskæftigede personer betragtes derudover forhold som heltid/deltid, normal og faktisk ugentlig arbejdstid i hovedbeskæftigelsen, branche og socioøkonomisk status.

Størst forekomst blandt kvinder

Hvis man betragter forekomsten af længerevarende helbredsproblemer eller handicap fordelt efter køn fremgår det, at 22 pct. af kvinderne i alderen 15-66 år lider heraf, mens dette er tilfældet for 19 pct. af mændene, jf. tabel 12.

Tabel 12. **Personer fordelt efter køn, alder og helbredsproblemer**

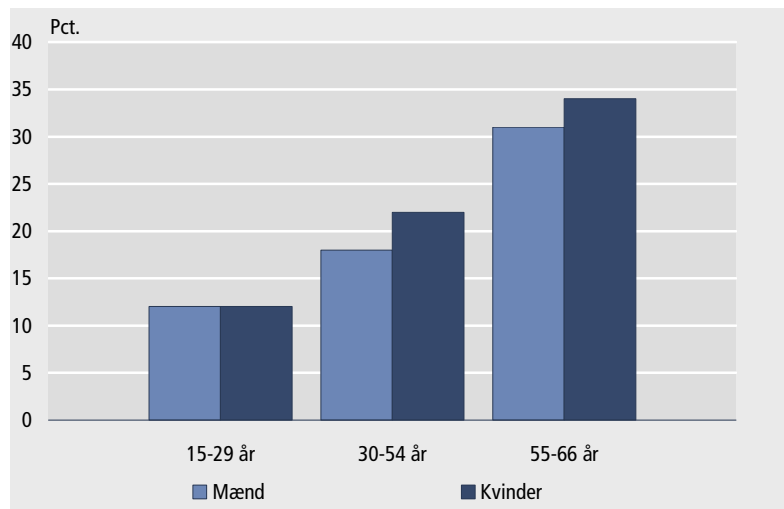
15-66 år	Længerevarende helbredsproblemer eller handicap		
	Ja	Nej ¹	I alt
	1.000 personer		
Mænd og kvinder i alt	744	2 920	3 664
15 - 29 år	116	858	975
30 - 54 år	386	1 555	1 941
55 - 66 år	242	506	749
Mænd i alt	354	1 497	1 851
15 - 29 år	56	430	486
30 - 54 år	179	801	980
55 - 66 år	118	266	384
Kvinder i alt	390	1 423	1 813
15 - 29 år	60	428	488
30 - 54 år	207	754	961
55 - 66 år	124	240	364

¹ Inkl. uoplyste

Forekomsten stiger med alderen

Derudover viser tabel 12, og figur 4 som forventet, at forekomsten af længerevarende helbredsproblemer og handicap stiger med alderen. Således har 12 pct. af de 15-29-årige helbredsproblemer eller handicap og 20 pct. af de 30-54-årige, mens 33 pct. af de 55-66-årige lider heraf.

Figur 4. Forekomsten af helbredsproblemer fordelt efter alder og køn



47 pct. af personer med lidelser er uden for arbejdsstyrken

Tabel 13 viser befolkningen i alderen 15-66 år fordelt efter arbejdsmarkedstilknøytning, køn og alder. Blandt de 744.000 personer med længerevarende helbredsproblemer eller handicap er 372.000 personer beskæftiget, 24.000 arbejdsløse og 348.000 uden for arbejdsstyrken. Blandt de øvrige 2.920.000 personer som ikke har nogen lidelser er de tilsvarende tal 2.356.000 beskæftigede, 106.000 arbejdsløse samt 458.000 uden for arbejdsstyrken. Dette betyder, at for personer med lidelser er 47 pct. uden for arbejdsstyrken, mens dette kun er tilfældet for 16 pct. af den øvrige del af befolkningen.

Tabel 13. **Befolkningen fordelt på beskæftigelsesstatus, køn og alder**

15-66 år	Længerevarende helbredsproblemer eller handicap		
	Ja	Nej ¹	I alt
	1.000 personer		
Befolkningen i alt	744	2 920	3 664
Beskæftigede	372	2 356	2 728
Arbejdsløse	24	106	130
Uden for arbejdsstyrken	348	458	806
Mænd i alt	354	1 497	1.851
Beskæftigede	198	1.252	1 450
Arbejdsløse	14	53	67
Uden for arbejdsstyrken	142	192	333
Kvinder i alt	390	1 423	1 813
Beskæftigede	174	1 104	1 278
Arbejdsløse	10	53	63
Uden for arbejdsstyrken	207	266	473
15-29 år	116	858	975
Beskæftigede	73	639	712
Arbejdsløse	7	44	51
Uden for arbejdsstyrken	36	176	212
30-54 år	386	1 555	1 941
Beskæftigede	226	1 427	1 653
Arbejdsløse	12	50	61
Uden for arbejdsstyrken	148	78	226
55-66 år	242	506	749
Beskæftigede	73	290	363
Arbejdsløse	5	13	18
Uden for arbejdsstyrken	164	204	368

¹ Inkl. uoplyste

*Erhvervs- og
beskæftigelses-
frekvenser samt
ledighedsprocenter*

Tabel 14 viser erhvervsfrekvenser, beskæftigelsesfrekvenser samt ledige i pct. af arbejdsstyrken. Erhvervsfrekvensen er antal personer i arbejdsstyrken i forhold til antal personer i samme aldersgruppe, mens beskæftigelsesfrekvensen er antal beskæftigede i forhold til antal personer i samme aldersgruppe. Ledighedsprocenten eller frekvensen for arbejdsløse er antal arbejdsløse i forhold til antal personer i arbejdsstyrken i samme aldersgruppe.

Tabel 14. Befolkningen fordelt på erhvervsfrekvenser, beskæftigelsesfrekvenser og ledige i pct. af arbejdsstyrken

15-66 år	Længerevarende helbredsproblemer eller handicap		
	Ja	Nej ¹	I alt
	pct.		
I alt			
Erhvervsfrekvens	53,2	84,3	78,0
Beskæftigelsesfrekvens	50,0	80,7	74,5
Ledige i pct. af arbejdsstyrken	6,1	4,3	4,5
Mænd			
Erhvervsfrekvens	59,9	87,2	85,0
Beskæftigelsesfrekvens	56,1	83,6	78,4
Ledige i pct. af arbejdsstyrken	6,5	4,1	4,4
Kvinder			
Erhvervsfrekvens	47,1	81,3	73,9
Beskæftigelsesfrekvens	44,5	77,6	70,5
Ledige i pct. af arbejdsstyrken	5,6	4,5	4,7
15-29 år			
Erhvervsfrekvens	68,9	79,5	78,2
Beskæftigelsesfrekvens	62,7	74,4	73,0
Ledige i pct. af arbejdsstyrken	9,0	6,4	6,6
30-54 år			
Erhvervsfrekvens	61,7	95,0	88,4
Beskæftigelsesfrekvens	58,6	91,8	85,2
Ledige i pct. af arbejdsstyrken	5,0	3,4	3,6
55-66 år			
Erhvervsfrekvens	32,2	59,8	50,9
Beskæftigelsesfrekvens	30,1	57,3	48,5
Ledige i pct. af arbejdsstyrken	6,4	4,2	4,6

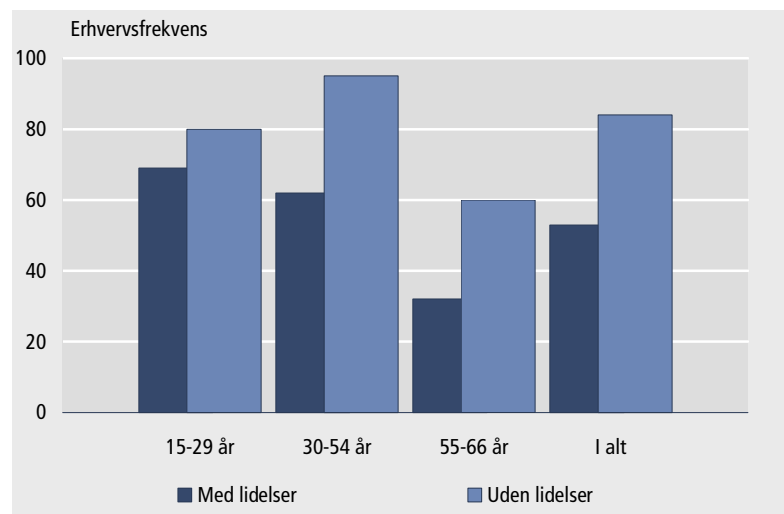
¹ Inkl. uoplyste

*Lave erhvervs- og
beskæftigelses-
frekvenser for
personer med
helbredsproblemer*

Det fremgår af tabel 14 og figur 5, at erhvervsfrekvensen for de 15-66-årige er på 53 pct. for personer med helbredsproblemer mod 84 pct. for den øvrige del af befolkningen i samme aldersgruppe. Tilsvarende er beskæftigelsesfrekvensen på 50 pct. for personer med helbredsproblemer mod 81 pct. for den øvrige befolkning.

Derudover har personer med helbredsproblemer en lidt højere ledighedsprocent end den øvrige del af befolkningen.

Figur 5. Erhvervsfrekvenser for personer med eller uden lidelser



Flere arbejder på deltid

Blandt de beskæftigede med helbredsproblemer arbejder 29 pct. på deltid mod 19 pct. af de beskæftigede uden helbredsproblemer, jf. tabel 15. Det betyder, at kun 71 pct. af de beskæftigede med helbredsproblemer arbejder på heltid mod 81 pct. i den øvrige del af befolkningen.

Tabel 15. Beskæftigede fordelt efter heltid/deltid

15-66 år	Længerevarende helbredsproblemer eller handicap		
	Ja	Nej ¹	I alt
	1.000 personer		
Beskæftigede	372	2.356	2.728
Heltid	265	1.910	2.175
Deltid	106	444	550
Uoplyst	1	2	3
Mænd	198	1.252	1.450
Heltid	163	1.133	1.296
Deltid	35	118	152
Uoplyst	1	1	2
Kvinder	174	1.104	1.278
Heltid	102	777	878
Deltid	72	326	398
Uoplyst	-	1	1

¹ Inkl. uoplyste

Tabel 16. **Beskæftigede fordelt efter normal ugentlig arbejdstid.**

15-66 år	Længerevarende helbredsproblemer eller handicap		
	Ja	Nej ¹	I alt
	1.000 personer		
I alt beskæftigede	372	2 356	2 728
	pct.		
Under 15 timer	8	7	7
15 - 30 timer	19	11	12
31 - 36 timer	8	8	8
37 timer	39	45	44
38 - 48 timer	17	20	19
49 timer og derover	8	9	9
Uoplyst timetal	0	1	1
	timer		
Gennemsnitlig arbejdstid	34,5	36,1	35,9

¹ Inkl. uoplyste*Mindre forskelle i arbejdstid*

I tabel 16 og 17 ses hhv. normal og faktisk ugentlig arbejdstid i hovedbeskæftigelsen. Det fremgår, at personer med helbredsproblemer har en normal gennemsnitlig arbejdstid på 34,5 timer, mens den gennemsnitlige faktiske arbejdstid er 28,9 timer, jf. tabel 17. Dette skal ses i sammenhæng med den relative højere andel på deltid. For den øvrige del af befolkningen er den gennemsnitlige normale arbejdstid på 36,1 timer og den gennemsnitlige faktiske arbejdstid er 32,0 timer.

Tabel 17. **Beskæftigede fordelt efter faktisk ugentlig arbejdstid**

15-66 år	Længerevarende helbredsproblemer eller handicap		
	Ja	Nej ¹	I alt
	1.000 personer		
I alt beskæftigede	372	2 356	2 728
	pct.		
Under 15 timer	20	16	16
15 - 30 timer	26	19	20
31 - 36 timer	9	8	8
37 timer	24	31	30
38 - 48 timer	12	16	16
49 timer og derover	8	9	9
Uoplyst timetal	0	0	0
	timer		
Gennemsnitlig arbejdstid	28,9	32,0	31,6

¹ Inkl. uoplyste

*Ikke store forskelle
i branchefordeling*

I tabel 18 er de beskæftigede fordelt efter branche og socioøkonomisk status. Det fremgår, at der ikke er nogen nævneværdige forskelle mellem personer med helbredsproblemer og den øvrige del af befolkningen i forhold til fordelingen på branche og socioøkonomisk status.

Tabel 18. Beskæftigede fordelt efter branche og socioøkonomisk status

15-66 år	Længerevarende helbredsproblemer eller handicap		
	Ja	Nej ¹	I alt
	1.000 personer		
I alt beskæftigede	372	2 356	2 728
Branche			
Landbr., fiskeri, råstofudv.	12	76	88
Industri, energi og vandfors.	56	404	460
Bygge- og anlægsvirks.	27	151	178
Handel, hotel, restauration	51	407	458
Transp., post og telekomm.	30	156	186
Finansieringsvirks. mv, forretningsservice	42	303	344
Off. og personl. tjenesteyd.	155	855	1 010
Uoplyst erhverv	0	5	5
Socioøkonomisk status			
Selvstændige og medarb. ægtefæller	37	198	235
Lønmodtagere	335	2 158	2 493
Topledere	10	96	106
Højeste niveau	43	315	359
Mellemniveau	62	486	548
Grundniveau	158	994	1 153
Andet arbejde	61	265	326

¹ Inkl. uoplyste

3. Datagrundlag og metode

<i>Spørgsmål om længerevarende helbredsproblemer og handicap</i>	I forbindelse med arbejdskraftundersøgelsen 2. kvartal 2002 blev der tilføjet spørgsmål om længerevarende helbredsproblemer eller handicap. Spørgsmål om længerevarende helbredsproblemer og handicap indgår normalt ikke i arbejdskraftundersøgelserne, hvorfor der er tale om en enkeltstående undersøgelse til belysning af dette emne i relation til arbejdsliv.
<i>Spørgsmålsfilter</i>	Alle interviewpersoner i alderen 15-66 år fik stillet følgende spørgsmål, der fungerede som overordnet filter for tillægsundersøgelsen: "Har De et længerevarende helbredsproblem eller et handicap".
<i>Instruktion</i>	Danmarks Statistiks telefoninterviewere blev forud for undersøgelsen instrueret i undersøgelsens definitioner. Her blev det bl.a. nævnt, at der med et længerevarende helbredsproblem menes et helbredsproblem der har været mindst 6 måneder eller forventes at ville være mindst 6 måneder. Derudover nævntes, at der fx kun er tale om nedsat syn eller hørelse, hvis man har problemer udover hvad der kompenseres ved brug af briller, kontaktlinser, høreapparat eller lignende. I øvrigt bør fx allergier såsom høfeber kun medtages, hvis man har væsentlige problemer herved, fx åndedrætsproblemer.
<i>EU-undersøgelse</i>	Arbejdskraftundersøgelsen gennemføres som den danske del af de EU-harmoniserede Labour Force Surveys, som gennemføres i alle EU-lande samt EU-ansøgerlande. Som et supplement til de faste Labour Force Surveys har man siden 1999 hvert år hovedsageligt i forbindelse med undersøgelsen i 2. kvartal gennemført en specialundersøgelse, en såkaldt ad hoc undersøgelse. Der har tidligere været tale om undersøgelser af emnerne "arbejdsulykker og helbredsproblemer", "Overgangen fra uddannelse til arbejdsmarked" og "Arbejdstid og arbejdstidsordninger", og nu indeværende emne "Helbredsproblemer og arbejdsliv".
<i>Kilder og metode</i>	Arbejdskraftundersøgelserne baseres på kvartalsvise udsnit på ca. 15.000 personer af befolkningen i alderen 15-66 år. Hver udtrukket person deltager i to på hinanden følgende kvartaler samt i et kvartal et år senere. I arbejdskraftundersøgelserne stilles en række spørgsmål om befolkningens tilknytning til arbejdsmarkedet samt arbejdsmarkedsforhold i øvrigt, mens tillægsspørgsmålene om "Længerevarende helbredsproblemer eller handicap" kun indgik i arbejdskraftundersøgelsen 2. kvartal 2002. Telefoninterview gennemføres hver uge gennem hele kvartalet. Personer, der ikke kan kontaktes pr. telefon, får tilsendt et spørgeskema med anmodning om at udfylde og indsende skemaet. Læs mere om arbejdskraftundersøgelserne på Danmarks Statistiks hjemmeside, www.dst.dk/varedeklaration . Hovedresultaterne fra arbejdskraftundersøgelsen 2. kvartal 2002 er publiceret i serien <i>Arbejdsmarked</i> (Statistiske Efterretninger) 2002:37.
<i>Stikprøveusikkerhed</i>	Som andre undersøgelser, der er baseret på interview med et udsnit af befolkningen, er også arbejdskraftundersøgelsens resultater behæftet med en vis usikkerhed. Selvom usikkerheden er søgt begrænset ved en efterstratifikation- og opregningsprocedure, bør man være varsom ved fortolkningen af mindre forskelle. Med udgangspunkt i den anvendte

stratifikation og opregning, er det imidlertid muligt at angive skøn for usikkerheden. Fx skønnes det, at mellem 715.000 og 774.000 personer har haft længerevarende helbredsproblemer eller handicap. Skønnet er baseret på beregningen af et 95 pct. konfidensinterval.