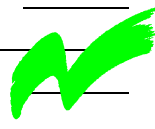


Spritbilister 1979-1994

Poul Henning Larsen

Drunken drivers 1979-1994



Spritbilister

1979-1994

Udgivet af Danmarks Statistik

Maj 1997

ISBN 87-501-0981-2

Pris: 132,00 kr. inkl. 25 pct. moms

Oplag: 800

Danmarks Statistiks trykkeri, København

Adresse:

Danmarks Statistik

Sejrøgade 11

2100 København Ø

Tlf. 39 17 39 17

fax 31 18 48 01

e-post: dst@dst.dk

<http://www.dst.dk>

Signaturforklaring

- Nul
- .. Oplysning for usikker til at angives

© Danmarks Statistik 1997

Enhver form for hel eller delvis gengivelse eller mangfoldiggørelse af denne publikation, uden skriftligt samtykke fra Danmarks Statistik, er forbudt efter gældende lov om ophavsret.

Undtaget herfra er citatretten, der giver ret til at citere, med angivelse af denne publikation som kilde, i overensstemmelse med god skik og i det omfang, som betinges af formålet.

Forord

I årene 1979-1994 rapporterede politiet om mere end 3.000 dræbte og 40.000 tilskadekomne personer i færdselsuheld med spritpåvirkede trafikanter. Selvom omfanget af politiregistreret spritkørsel har været dalende i de senere år, er der fortsat tale om et meget betydeligt samfundsmæssigt problem: I fem-årsperioden 1990-1994 er en fjerdedel af samtlige trafikdrab sket i forbindelse med sprituheld.

I denne publikation, *Spritbilister 1979-1994*, bringes for første gang en grundig statistisk redegørelse om spritbilisme baseret på oplysninger om samtlige domme for spiritus- eller promillekørsel i årene 1979-1994. Analyserne bygger på data fra Danmarks Statistiks kriminalstatistikregister kombineret med oplysninger fra andre personstatistikregistre i Danmarks Statistik. Hvert kapitel omfatter et tekstafsnit med figurer og oversigtstabeller efterfulgt af et detaljeret tabelafsnit.

Publikationen giver nye informationer om udviklingen over den 16-årige periode, bl.a. mht. de spritdømtes køn, alder og bopælsområde. De spritdømtes sociale baggrund, herunder uddannelse, stilling og indkomstoverførsler, sammenholdes med forholdene for befolkningen som helhed. Der præsenteres ligeledes helt nye oplysninger om omfanget af gentagne spritdomme (spritrecidiv) samt omfanget af andre former for kriminalitet blandt de spritdømte. I to særkapitler analyseres dels sammenhængen mellem biltyveri og spritkørsel, dels effekten af at benytte såkaldte benådningsordninger i stedet for hæfte eller fængsel.

Direktoratet for Kriminalforsorgen, Foreningen GODA (Foreningen Gode Alkoholdninger), Forsikringsselskaberne, Justitsministeriet, Rådet for Større Færdselssikkerhed, Rådet for Trafiksikkerhedsforskning, Sundhedsstyrelsen og Trafikministeriet har ydet finansiell støtte til projektet. Under bogens tilblivelse har der været et godt samarbejde i en følgegruppe bestående af Lisbeth Hansen (Direktoratet for Kriminalforsorgen), Anett Wiingaard (GODA), Kai Hansen (Rigspolitechefens afd. A), Jesper Sølund (Rådet for Større Færdselssikkerhed), Gitte Carstensen (Rådet for Trafiksikkerhedsforskning), Lars Iversen og Erik Linde (Sundhedsstyrelsen), samt Poul Henning Larsen og Carsten Torpe (Danmarks Statistik). Poul Henning Larsen har stået for udarbejdelsen af publikationen.

Danmarks Statistik, april 1997

Jan Plovsing /
Carsten Torpe

Indhold

1.	Resumé	6
2.	Førhold	
2.1	Indledning	10
2.2	Spritforholdene efter køn/alder m.m	15
2.3	Spritforhold og anden kriminalitet	20
2.4	Sammenfatning	23
3.	Personer	
3.1	Indledning	50
3.2	Udviklingen de seneste 10 år	54
3.3	Generationer	56
3.4	Sammenfatning	59
4.	Baggrundsoplysninger	
4.1	Indledning	66
4.2	Regional fordeling	67
4.3	Socioøkonomiske forhold	70
4.4	Sammenfatning	77
5.	Spritbilister og biltyveri	
5.1	Indledning	100
5.2	Resultater	101
5.3	Sammenfatning	103
6.	Behandling i stedet for hæfte eller fængsel	
6.1	Indledning	108
6.2	Personkredsen	109
6.3	Recidiv	110
6.4	Sammenfatning	111
7.	Datagrundlag	
7.1	Indledning	118
7.2	Indhold af kriminalstatistikregistret	118
7.3	Populationsafgrænsning	121
7.4	Mørketal	121
7.5	Samlet vurdering af datakvalitet	123
	Danmarks Statistik informerer	125
	Danmarks Statistiks publikationer	126

1. Resumé

Denne rapport indeholder nye oplysninger om spritbilister og spritkørsel på grundlag af en nybearbejdning af kriminalstatistikregisteret fra 1979-1994.

Hvis ikke andet er nævnt, omfatter spritforhold/spritkørsel de tilfælde, hvor føreren har fået målt en promille på over 0,8. For en detaljeret gennemgang af begreber og metoder henvises til rapportens afsnit 7.

Det følgende indeholder hovedpunkterne af de enkeltes afsnits sammenfatninger.

Forhold

I afsnit 2. *Forhold* er det den enkelte spritkørsel, det enkelte spritforhold, der er tællingsenheden. Hovedresultaterne er følgende:

- I perioden 1979-1994 blev der samlet afgjort ca. 252.000 spritforhold. Fra 1984 til 1990 er der årligt omkring 16.000 afgjorte spritforhold. Det årlige antal spritforhold har været faldende siden 1990, og antallet af spritforhold var således lidt over 12.000 i 1994.
- I 1994 vedrørte 43 pct. af spritforholdene de 20-34-årige.
- Kvinder modtager kun en mindre del af spritafgørelserne; men kvindernes andel er øget jævnt i perioden fra 5 pct. i 1979 til lidt over 8 pct. i 1994.
- 23 pct. af samtlige spritforhold i 1979-1994 er sket i forbindelse med et færdselsuheld. De unges spritkørsel sker i langt højere grad i forbindelse med færdselsuheld sammenlignet med de ældre aldersgrupper.
- For såvel mænd som kvinder har de yngre aldersgrupper en faldende sprithyppighed og de ældre aldersgrupper en tilsvarende stigende sprithyppighed gennem perioden 1979-1994.
- Geografisk set er "spritbilismen" rykket mod vest i perioden 1979-1994. I 1979 kunne således 40 pct. af de dømte spritforhold tilknyttes personer, der havde bopæl i Hovedstadsområdet, og 39 pct. af forholdene kunne tilknyttes personer, der boede i Jylland. I 1994 vedrørte under en tredjedel af spritforholdene personer, der bor i Hovedstadsområdet; mens knap halvdelen af forholdene kunne tilknyttes personer med bopæl i Jylland.

Personer

I afsnit 3. *Personer* er tællingsenheden personer. Hermed bliver det muligt at belyse hvor mange personer, der udover spritdommen tillige er dømt for andre kriminelle forhold. Afsnittets hovedresultater er følgende:

- I perioden 1979-1994 blev 173.282 personer dømt for ét eller flere spritforhold. Af de dømte var 158.787 mænd og 14.495 kvinder.
- I perioden 1979-1994 blev 38 pct. af de spritdømte mænd og 63 pct. af de spritdømte kvinder udelukkende dømt for spritforhold, dvs. at 2/3 af mændene og 1/3 af kvinderne tillige blev dømt for anden kriminalitet.
- I en treårsperiode i begyndelsen af 1980'erne var 62 pct. af de spritdømte mænd udelukkende dømt for spritforhold, mens andelen i begyndelsen af 1990'erne kun udgjorde 54 pct. For kvindernes vedkommende er tendensen den samme. En stadig større andel af spritbilister består således af personer, som også er dømt for anden kriminalitet
- Inden det fyldte 30. år havde 10 pct. af 1964-årgangen af mænd ét eller flere spritforhold. Men andelen falder jævnt for de senere generationer. Inden det fyldte 23. år havde således 6,9 pct. af 1964-årgangen af mænd ét eller flere spritforhold, mens andelen for 1967- og 1970-årgangen var henholdsvis 5,6 pct. og 4,8 pct.

Baggrundsoplysninger

I afsnit 4. *Baggrundsoplysninger* er der til hver person med ét eller flere spritforhold i perioden 1992-1994 tilknyttet en række sociale baggrundsoplysninger. Indenfor hver kategori af baggrundsoplysninger er der beregnet sprithyppigheder som indekstal. Dette betyder at tal, der er mindre end 100, angiver en hyppighed, der ligger under gennemsnittet for hele landet, mens tal der er større end 100 angiver en hyppighed, der ligger over gennemsnittet. Hovedresultaterne er følgende:

- Der er næsten en omvendt sammenhæng mellem urbaniseringsgrad og sprithyppighedens størrelse. Således er sprithyppighederne for mænd i hovedstaden, de 5 største provinskommuner, kommuner med over 10.000 indbyggere og endelig *øvrige kommuner* på henholdsvis 81, 91, 112 og 104.
- Den samlede sprithyppighed for enlige mænd er på 165, mens gifte mænd har en sprithyppighed på 48.
- Mænd uden tilknytning til arbejdsmarkedet har de højeste sprithyppigheder. Således har pensionister og gruppen *øvrige ude af erhverv* sprithyppigheder på henholdsvis 158 og 238. Faglærte arbejdere og ikke faglærte arbejdere har sprithyppigheder på henholdsvis 115 og 139, mens de to funktionærgrupper overordnet funktionær og funktionær i øvrigt ligger væsentligt under gennemsnittet med sprithyppigheder på henholdsvis 30 og 51.

- Der er også betydelige forskelle i sprithyppigheder efter personernes erhvervsuddannelse. Mænd med en erhvervsfaglig uddannelse har således en sprithyppighed på 95; sprithyppighederne er jævnt faldende for personer med videregående uddannelser, med en sprithyppighed på 45 for mænd med en kort videregående uddannelse, mens mænd uden erhvervsuddannelse har en sprithyppighed på 129.
- De samlede sprithyppigheder for modtagere af kontanthjælp, førtidspension, arbejdsløshedsdagpenge og sygedagpenge ligger ligeledes væsentligt over gennemsnittet med samlede sprithyppigheder på henholdsvis 294, 151, 161 og 137.
- Der er tendens, til at personer med flere spritforhold og/eller andre typer kriminelle forhold udover spritforholdet i større udstrækning tilhører de ressourcetsvage grupper, sammenlignet med de grupper, der kun er dømt for ét spritforhold.

Biltyveri

I afsnit 5. *Spritbilister og biltyveri* ses der på sammenhængen mellem biltyveri og spritkørsel. Hovedresultaterne er følgende:

- I gennemsnit udgør spritkørsel i forbindelse med biltyveri 9 pct. af alle biltyverier i perioden 1982-1994.
- Det er i høj grad i de yngre aldersklasser man finder biltyvene, hvad enten de er spritpåvirkede eller ej. Således er 77 pct. af de spritpåvirkede biltyve i 1994 i aldersgruppen 15-29 år mod 88 pct. af samtlige biltyve.
- 31 pct. af al spritkørsel i forbindelse med biltyveri i 1994 blev opdaget i forbindelse med færdselsuheld.

Behandling i stedet for frihedsstraf

Siden begyndelsen af 1990'erne har der været mulighed for, at personer med en dom til ubetinget frihedsstraf som følge af spritkørsel, kan blive benådet for afsoning, hvis personen bl.a. undergiver sig kontrollérbar behandling mod alkoholmisbrug i ét år. I afsnit 6. *Behandling i stedet for hæfte eller fængsel* sammenlignes denne gruppe med en kontrolgruppe. Hovedresultaterne er følgende:

- Personerne i benådningsordningen kan på en række områder karakteriseres som tilhørende en mere ressourcstærk gruppe end personerne i kontrolgruppen.
- Recidivhyppigheden er større for kontrolgruppens vedkommende end for personer i benådningsordningen. Recidivhyppigheden er således 7,4 pct. og 2,6 pct. for henholdsvis mænd og kvinder i kontrolgruppen mod 4,5 pct. og 0,8 pct. for personerne i benådningsordningen.

Forhold

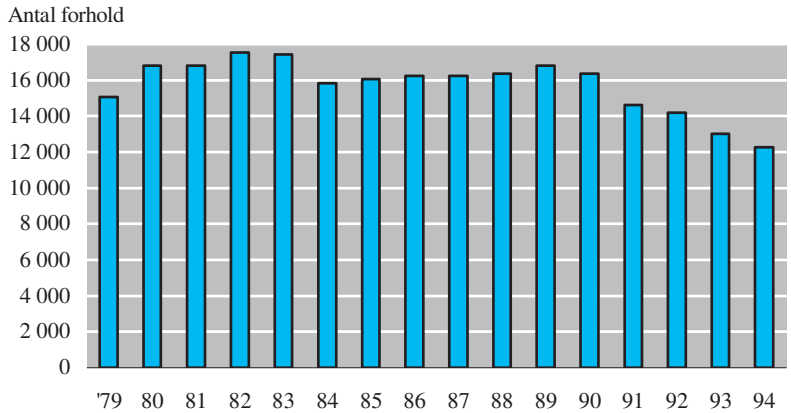
2.1 Indledning

252.000 spritforhold

I perioden 1979-1994 blev der i alt afgjort knap 252.000 spritforhold, og som det ses af figur 2.1 har det årlige antal spritforhold frem til 1990 ligget på et niveau omkring 16.000. Der kan dog registreres en stigning på et par tusinde afgjorte spritforhold fra 1979 til 1982, og i 1982 idømtes 17.546 spritforhold, hvilket er det største antal spritforhold i perioden. Fra 1984 til 1990 svinger antallet af afgjorte spritforhold mellem 15.853 i 1984 til 16.822 i 1989. Siden 1990 kan der registreres et konstant fald, og antallet af spritforhold i 1994 var således 12.258, hvilket er et fald på ikke mindre end 30 pct. i forhold til 1982.

Figur 2.1

Spritforhold 1979-1994

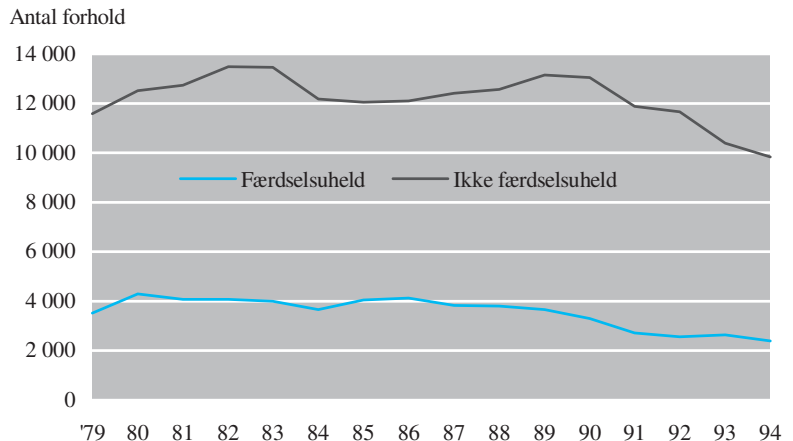


Færre spritforhold med færdselsuheld

Figur 2.2 viser dels spritforhold i forbindelse med færdselsuheld dels spritforhold uden færdselsuheld i perioden 1979-1994.

Figur 2.2

Spritforhold med og uden færdselsuheld. 1979-1994

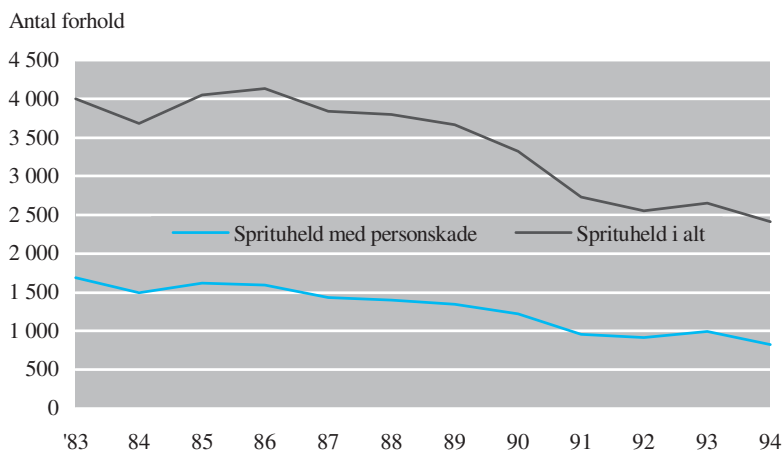


I hele perioden er spritforhold i forbindelse med færdselsuheld markant lavere end spritforhold uden færdselsuheld, og samlet udgør spritforhold i forbindelse med færdselsuheld 23 pct. af samtlige spritforhold. Andelen har været jævnt faldende fra 25 pct. i 1986 til knap 20 pct. i 1994.

Figur 2.3 viser det samlede antal spritforhold med færdselsuheld samt antal sprituheld med personskaade. Som det ses af figuren, er der for begge kategoriers vedkommende tale om en generelt faldende tendens i perioden 1983-1994; og det ses samtidigt, at andelen af sprituheld med personskaade falder fra at udgøre 42 pct. i 1983 til at udgøre 34 pct. i 1994.

Figur 2.3

Spritforhold i forbindelse med færdselsuheld. 1983-1994



Omstændigheder ved spritkørslen

Overstigtstabel 2.1 tager udgangspunkt i det samlede antal spritforhold for årene 1983, 1989 og 1994. I tabellen er der foretaget en opdeling på aldersgrupper samt omstændighederne ved spritkørslen. Overordnet viser tabellen, at andelen af spritforhold i forbindelse med færdselsuheld har været jævnt faldende i perioden, fra 23 pct. i 1983 til 20 pct. i 1994. Færdselsuheld uden personskaade svinger mellem 13 pct. og 14 pct., mens der som tidligere nævnt kan registreres en generelt faldende tendens for færdselsuheld med personskaade fra 10 pct. i 1983 til 7 pct. i 1994.

1/3 af de 15-19 åriges spritforhold var knyttet til færdselsuheld

De unges spritkørsel er i langt højere grad ledsaget af færdselsuheld sammenlignet med de ældre aldersgrupper. Således blev 33 pct. af de 15-19 åriges spritforhold i 1994 opdaget i forbindelse med et færdselsuheld mod fx kun 14 pct. blandt de 40-49 årige.

Generelt har andelen af spritforhold uden færdselsuheld været stigende fra 1983 til 1994 for forhold, der kan tilknyttes personer på 30 år og derover. For personer under 30 år er billedet mere diffust, idet andelen af spritforhold uden færdselsuheld stort set er uændret i de tre år blandt

de 15-19 årige og 25-29 årige, mens der kan registreres et fald for de 20-24 åriges vedkommende fra 1983 - 1994.

Oversigtstabel 2.1

Omstændighederne ved spritforhold fordelt på alder. 1983, 1989 og 1994

	1983	1989	1994
	pct.		
I alt			
m/personskade	9,7	8,0	6,8
u/personskade	13,2	13,8	12,9
ikke færdselsuheld	77,1	78,2	80,3
15-19 år			
m/personskade	15,9	14,3	13,0
u/personskade	17,2	18,1	20,1
ikke færdselsuheld	66,8	67,5	66,8
20-24 år			
m/personskade	10,4	10,1	10,7
u/personskade	13,2	14,7	16,7
ikke færdselsuheld	76,4	75,2	72,6
25-29 år			
m/personskade	9,9	7,5	8,5
u/personskade	12,4	13,5	14,2
ikke færdselsuheld	77,7	79,0	77,4
30-39 år			
m/personskade	8,1	7,2	6,0
u/personskade	11,3	11,7	11,1
ikke færdselsuheld	80,6	81,2	82,9
40-49 år			
m/personskade	7,8	6,2	4,1
u/personskade	13,1	12,8	10,0
ikke færdselsuheld	79,1	81,0	85,9
50 år og derover			
m/personskade	10,0	7,1	4,4
u/personskade	17,4	17,4	13,1
ikke færdselsuheld	72,5	75,4	82,6

Typer af påvirkning

I figur 2.4 er spritforholdene opdelt efter typer af påvirkning i perioden 1983-1994. Som det ses af figuren er spritkørsel (en promille på mere end 1.2) langt den hyppigste kategori efterfulgt af promillekørsel (en promille på mellem 0,8 - 1.2). Figuren viser endvidere to mindre kategorier *spiritus i øvrigt* og *medicin m.m.*

Spiritus i øvrigt

Kategorien *spiritus i øvrigt* vedrører færdselslovens § 53 stk.2 og omfatter de tilfælde, hvor der ikke er taget blodprøve af føreren, fordi han fx er flugtbilist. Antallet af denne type forhold er blevet mere end halveret i perioden fra 772 forhold i 1983 til 361 forhold i 1994.

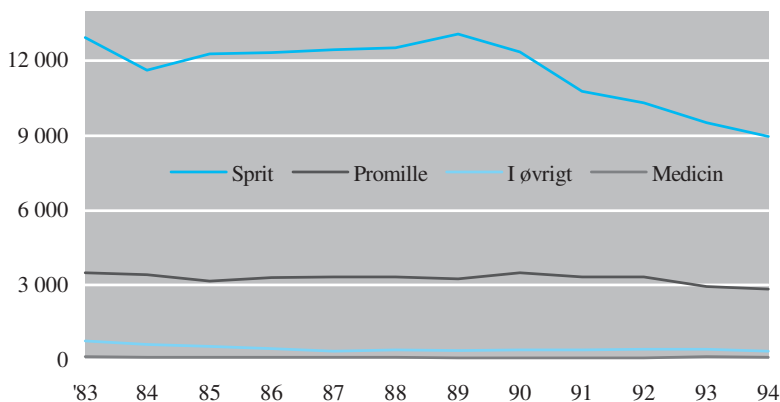
Medicin- påvirkning

Kategorien *medicinpåvirkning m.m* vedrører færdselslovens § 54 stk.1, og omfatter tilfælde, hvor en fører på grund af sygdom, svækkelse, overanstrengelse, mangel på søvn, påvirkning af opstemmende eller bedøvende midler eller af lignende årsager befinder sig i en sådan tilstand, at han er ude af stand til at føre køretøjet på fuldt betryggende måde. Antallet, der falder indenfor denne kategori, svinger omkring 100 forhold i hele perioden. Dette beskedne antal forhold sammenlignet med det samlede antal spritforhold, skal ses i sammenhæng med, at politiet kun sjældent tester for fx medicin og euforiserende stoffer.

Figur 2.4

Spritforhold efter typer af påvirkning. 1983-1994

Antal forhold



Trafikantart

I forbindelse med en spritkørsel registrerer politiet ligeledes hvilket køretøj, den dømte person førte. Som det ses af oversigtstabel 2.2, vedrører langt den overvejende del af forholdene bilister, og i hele perioden 1979 - 1994 er 95 pct. bilister, 4 pct. knallertkørere og 1 pct. cyklister. (Uoplyst er her regnet som bilister).

Blandt bilister og cyklister kan der registreres det største antal i 1983 med henholdsvis 16.219 og 341 forhold. I 1994 var antallet faldet til henholdsvis 11.693 og 86, hvilket er et fald på 28 pct. og 75 pct. Det største antal knallertkørere kan registreres i 1982 med 844 forhold, og antallet er i 1994 faldet med 43 pct. til 479 forhold. De relativt få cyklister skal nok ikke tages som et udtryk for, at cyklister sjældent kører i påvirket tilstand i trafikken; det er nok i højere grad et resultat af, at der ifølge færdselslovens § 54 stk. 2 ikke er fastsat en fast promille for cyklister, - *cykel...må ikke føres eller forsøges ført af nogen, der...som følge af påvirkning af spiritus befinder sig i en sådan tilstand, at han er ude af stand til at føre køretøjet...på betryggende måde*. Desuden påfører spritpåvirkede cyklister i langt mindre grad andre trafikanter skade, og har måske af denne grund haft mindre bevågenhed end spritpåvirkede bilister.

Oversigtstabel 2.2

Spritforhold efter trafikantart. 1979-1994

	Motorførere	Knallert	Cykel	Uoplyst
	antal			
1979	12 297	765	201	1 814
1980	15 012	840	201	759
1981	15 382	800	235	405
1982	16 189	844	284	229
1983	16 219	797	341	76
1984	14 849	658	272	74
1985	15 212	663	193	12
1986	15 486	611	146	-
1987	15 622	506	113	-
1988	15 643	592	123	-
1989	16 086	617	119	-
1990	15 630	618	108	-
1991	13 922	584	103	-
1992	13 461	618	124	-
1993	12 325	595	115	-
1994	11 693	479	86	-

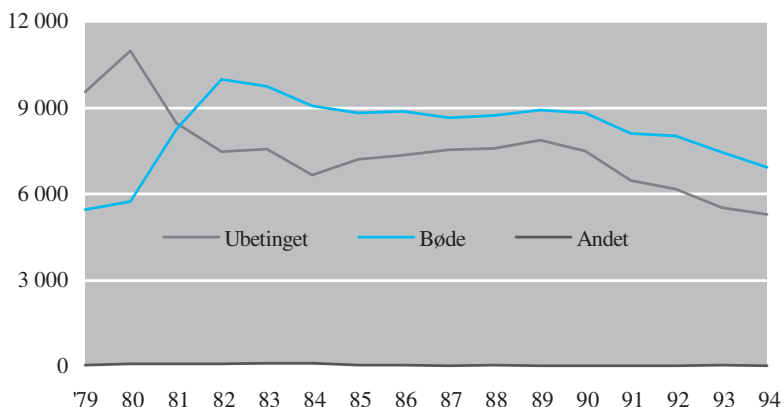
Sanktioner

Bøde og dom til frihedsstraf er stort set de eneste sanktionsformer for spritforhold i perioden 1979-1994. Som det ses af figur 2.5, var dom til frihedsstraf den hyppigste sanktion i begyndelsen af perioden, mens det omvendte er tilfældet fra 1982 og fremefter. Denne markante ændring i sanktionsform skyldes en ændring af færdselsloven pr. 1. juli 1981, hvor en række overtrædelser, der før blev takseret til en frihedsstraf, blev ændret til bøde. Fx udløste en promille på over 1,2 i førstegangstilfælde dom til frihedsstraf før 1981, mens det efter den 1. juli 1981 kræver en promille på over 2,0.

Figur 2.5

Spritforhold efter afgørelses art. 1979-1994

Antal forhold



Dom til frihedsstraf er som altdominerende hovedregel ensbetydende med ubetinget frihedsstraf, jf. tabel 2.1.

2.2 Spritforholdene efter køn/alder m.m

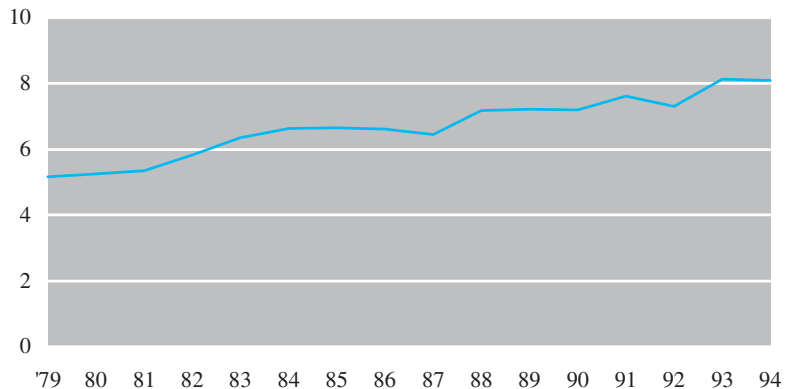
Stigende andel af kvinder

Kvinder modtager kun en mindre del af spritafgørelserne; men som det ses af figur 2.6, er kvindernes andel øget jævnt i perioden 1979-1994, fra i 1979 at modtage lidt over 5 pct. af spritafgørelserne til lidt over 8 pct. i 1994. Som det ses af tabel 2.2 vedrørte knap 1.000 spritforhold kvinder og lidt over 11.000 mænd i 1994. Der kan registreres et fald for begge køns vedkommende i de senere år, men faldet har været størst for mændenes vedkommende. Fra 1990 til 1994 var faldet således 26 pct. for mændene mod 16 pct. for kvinderne.

Figur 2.6

Kvindernes andel af det samlede antal spritforhold. 1979-1994

Andel i pct.

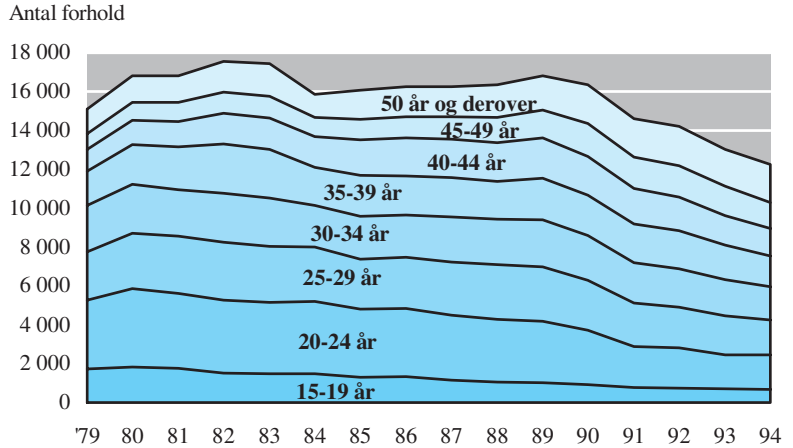


De 20-39 årige tegner sig for over halvdelen af spritforholdene

Hvis man ser på aldersfordelingen for de personer, der har modtaget en spritdom, jf. figur 2.7, bemærkes det, at de 20-39 årige i hele perioden 1979 - 1994 tegner sig for de fleste afgørelser. Andelen for denne aldersgruppe har dog været jævnt faldende i perioden fra at udgøre 68 pct. i 1979 til at udgøre 56 pct. 1994.

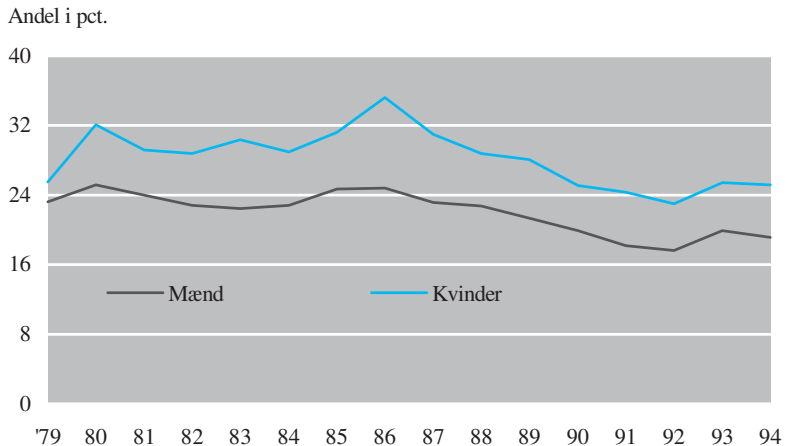
I 1994 vedrørte 675 spritforhold de 15-19 årige. De tre femårsaldersgrupper 20-24, 25-29 og 30-34 tegnede sig hver for lidt over 1700 spritforhold. I de efterfølgende femårsaldersgrupper falder antallet jævnt. 1.007 forhold vedrørte således de 50-54 årige og 506 forhold de 55-59 årige. 18 spritforhold vedrørte personer i aldersgrupperne 75 år og derover.

Figur 2.7

Spritforhold fordelt på aldersgrupper. 1979-1994

Som det fremgik af figur 2.2 er det kun en mindre del af spritforholdene, der er sket i forbindelse med et færdselsuheld. I figur 2.8 er andelen vist for hvert køn. Andelen er gennem hele perioden størst blandt kvinderne. Kvindernes andel svinger mellem 23 pct. og 35 pct. med en faldende tendens siden midten af 1980'erne, mens mændenes andel i perioden varierer mellem 18 pct. og 25 pct.

Figur 2.8

Spritforhold med færdselsuheld i pct. af samtlige spritforhold. Mænd og kvinder, 1979-1994**Sprithyppigheder efter køn og alder**

De følgende to figurer illustrerer sprithyppigheder for henholdsvis mænd og kvinder for de enkelte aldersgrupper, det vil sige antallet af spritforhold i pct. af personer i den pågældende aldersgruppe.

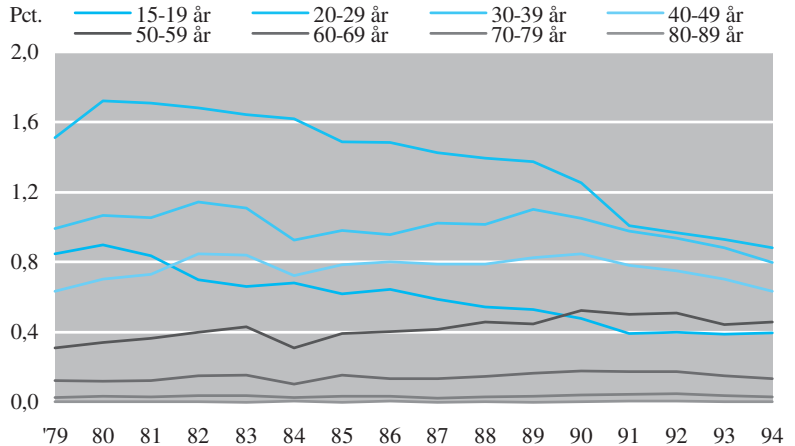
Mænd

Som det ses af figur 2.9 er der sket ganske markante udviklinger for mændenes vedkommende, og især for de 20-29 årige mænd. I begyndel-

sen af perioden havde denne aldersgruppe således den højeste sprithyppighed med 1,7 pct. i 1980. Sprithyppigheden for denne aldersgruppe har været faldende i hele perioden, og sprithyppigheden er således faldet til 0,9 pct. i 1994, hvilket næsten er en halvering siden maksimum i 1980. Også i 1994 har de 20-29 årige den højeste sprithyppighed; men niveauet er nu tæt på hyppigheden for de 30-39 årige. Sprithyppigheden blandt de 20-29 årige var i 1980 godt 60 pct. højere end blandt de 30-39 årige; i 1994 var den tilsvarende forskel faldet til 10 pct.

Figur 2.9

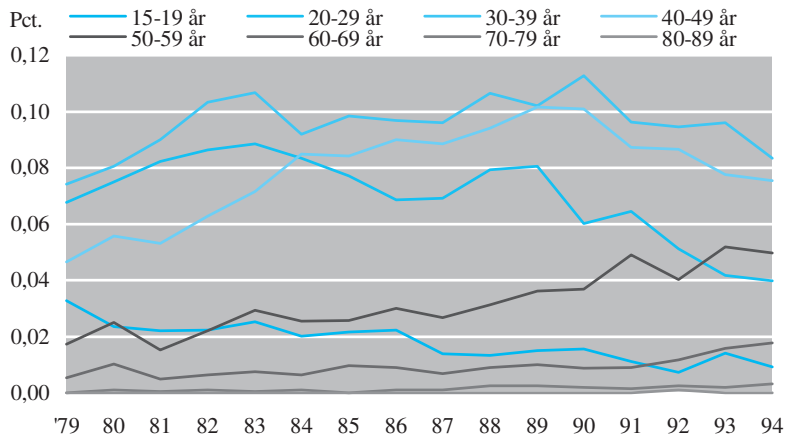
Sprithyppighed på 10-års aldersgrupper. Mænd, 1979-1994



Sprithyppighederne for de 15-19 årige mænd udviser ligeledes en markant faldende tendens. Således var hyppigheden 0,9 pct. i 1980 og 0,4 pct. i 1994. I de øvrige aldersgrupper kan der ikke registreres tilsvarende udviklinger. Omvendt er sprithyppigheden øget blandt de 50-59 årige fra 0,3 pct. i 1979 til 0,5 pct. i 1994.

Figur 2.10

Sprithyppighed på 10-års aldersgrupper. Kvinder, 1979-1994



Kvinder

Udviklingen i sprithyppigheder er mere uklar for kvindernes vedkommende, jf. figur 2.10. Når man skal fortolke udsvingene og ændringerne, skal man være opmærksom på, at talgrundlaget er yderst beskedent; men følgende tendenser er klare:

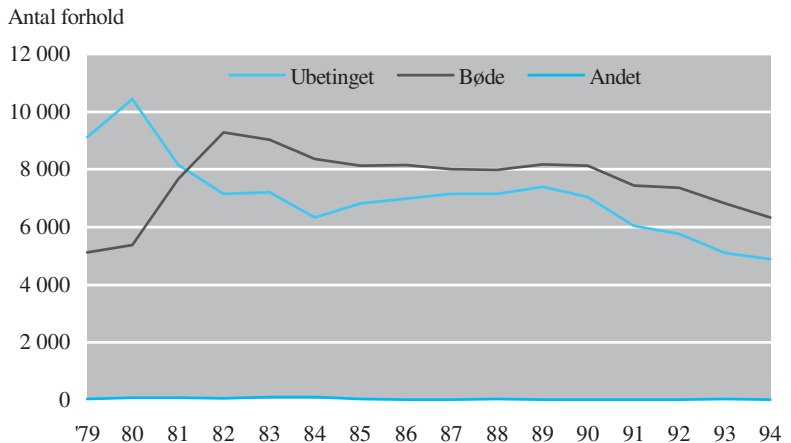
- De 30-39 årige kvinder har de største sprithyppigheder i alle årene, svingende fra 0,07 pct. i 1979 til 0,11 pct. i 1990.
- Sprithyppighederne har generelt været stigende blandt 40-49 årige kvinder, selvom der kan registreres et fald fra 1990 til 1994. Set over ét er der sket en stigning fra 0,05 pct. i 1979 til 0,08 pct. i 1994. Blandt de 50-59 årige er hyppigheden ligeledes øget gennem perioden.
- Ligesom for mændene kan der for kvinderne registreres et markant fald i sprithyppighederne for de yngre aldersgrupper. Faldet er størst blandt de 20-29 årige.

Køn og afgørelsens art

Som det ses af figurene 2.11 og 2.12 er der ganske stor forskel i sanktionens art ved spritkørsel for henholdsvis mænd og kvinder. Efter ændringen i færdselsloven pr. 1. juli 1981, hvor en række overtrædelser blev ændret fra friheds- til bødestraf, er bøde den hyppigste sanktionsform for såvel mænd som kvinder; men bødef afgørelser er en væsentlig hyppigere sanktionsform for kvinder end for mænd. Bødef afgørelser udgør således omkring 55 pct. for mændenes vedkommende gennem hele perioden 1982-1994, mens andelen blandt kvinder er faldet fra 69 pct. i 1982 til 60 pct. i 1994.

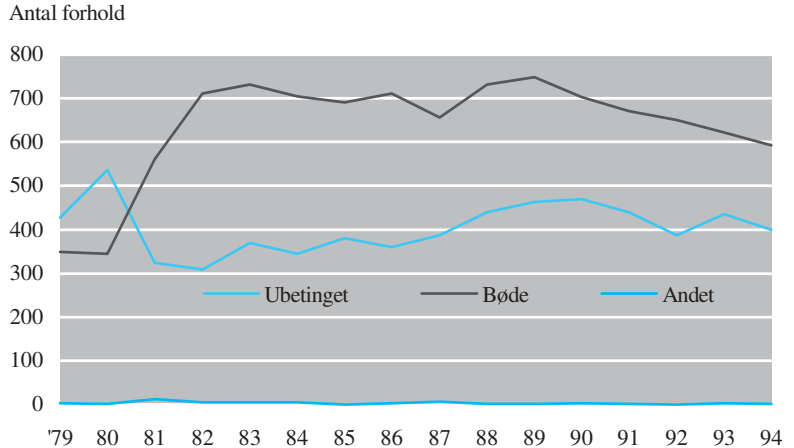
Figur 2.11

Afgørelsens art. Mænd, 1979-1994



Figur 2.12

Afgørelsens art. Kvinder, 1979-1994



Bopæl

I oversigtstabel 2.3 er spritforholdene fordelt på bopælsamt for de dømte personer. Der er store forskelle i andelen af spritforhold i de enkelte amter, hvilket selvfølgelig hænger sammen med forskelle i antallet af indbyggere i de forskellige amter. I 1994 havde Århus Amt med 11 pct. således den største andel af spritforholdene, mens Frederiksberg kommune og Bornholms Amt med hver 1 pct. havde den laveste andel af spritforholdene.

Men oversigtstabellen viser tillige, at der i perioden 1979-1994 er sket ganske markante forskydninger mellem amterne. Udviklingen ses tydeligt, hvis landet opdeles i hovedlandsdele. I 1979 kunne således 40 pct. af de dømte spritforhold tilknyttes personer, der boede i Hovedstadsområdet (Københavns og Frederiksberg kommuner, og Københavns, Frederiksborg og Roskilde amter), og 39 pct. af forholdene kunne tilknyttes personer, der boede i Jylland. I 1994 vedrørte under en tredjedel af spritforholdene personer, der bor i Hovedstadsområdet, mens knap halvdelen af forholdene nu kan tilknyttes personer med bopæl i Jylland. I perioden er andelen af spritforhold konstant i Bornholms og Fyns amter på henholdsvis 1 pct. og 10 pct, mens der i Vestsjællands og Storstrøms amter kan registreres stigninger. Størst var stigningen i Vestsjællands amt fra 6 pct. i 1979 til 8 pct. 1994.

Oversigtstabel 2.3

Det samlede antal spritforhold procentvist fordelt efter bopælsamt for udvalgte år

	1979	1982	1985	1988	1991	1994
	pct.					
I alt	100	100	100	100	100	100
Uoplyst	-	-	-	1	1	-
Københavns kommune	12	11	11	10	8	7
Frederiksberg kommune	2	2	2	2	1	1
Københavns Amt	14	14	13	11	9	9
Frederiksborgs Amt	7	8	8	7	7	7
Roskilde Amt	5	4	4	5	5	5
Vestsjællands Amt	6	6	6	6	8	8
Storstrøms Amt	5	5	5	6	6	6
Bornholms Amt	1	1	1	1	1	1
Fyns Amt	10	10	10	10	9	10
Sønderjyllands Amt	5	4	4	5	5	6
Ribe Amt	4	4	3	3	4	5
Vejle Amt	6	6	6	6	7	7
Ringkøbing Amt	4	4	4	5	5	5
Århus Amt	10	10	10	10	11	11
Viborg Amt	3	3	4	4	4	4
Nordjyllands Amt	7	8	9	9	8	9

2.3 Spritforhold og anden kriminalitet

Ofte omtales fx voldsforbrydere, butikks- og biltyve, som var de klart adskilte kategorier af personer. Denne opfattelse er imidlertid fejlagtig, ligesom det heller ikke er tilfældet, at spritbilister kun overtræder de paragraffer i færdselsloven, der vedrører spiritus- og promillekørsel. Dette fremgår klart af de efterfølgende tabeller.

Mænd

I oversigtstabel 2.4 viser første kolonne det totale antal forhold (2.913.473), som mænd er blevet dømt skyldige i i perioden 1979-1994, mens anden kolonne omfatter det samlede antal forhold (1.266.249) for de mænd, der i samme periode er blevet kendt skyldige i ét eller flere spritforhold.

Som det ses, blev mændene dømt for 235.043 spritforhold i perioden, hvilket er 19 pct. af det samlede antal af dømte forhold for denne gruppe. Mænd med ét eller flere spritforhold blev fx dømt for 600.468 forhold i kategorien *ejendomsforbrydelser* og 224.974 forhold i kategorien *færdselslov i øvrigt*.

Oversigtstabel 2.4

Spritpopulationens andel af det samlede antal forhold fordelt efter lovovertrædelsens art. Mænd, 1979-1994

	Hele popula- tionen	Sprit popula- tionen	Andel
	antal forhold		pct.
I alt	2 913 473	1 266 249	43,5
I alt excl. færdselsuheld uspec. og færdselslov spiritus	2 678 083	1 030 958	38,5
Uoplyst straffelov	1 424	506	35,5
Sædelighedsforbrydelser	15 016	3 281	21,9
Voldsforbrydelser	86 584	38 450	44,4
Ejendomsforbrydelser	1 358 649	600 468	44,2
Andre forbrydelser	59 292	24 828	41,9
Færdselsuheld uspec.	347	248	71,5
Færdselslov spiritus	235 043	235 043	100,0
Mangler ved køretøj	180 059	38 737	21,5
Færdselslov i øvrigt	678 821	224 974	33,1
Lov om euforis. stoffer	91 680	38 124	41,6
Våbenlov	70 995	28 234	39,8
Skatte- og afgiftslove	14 186	3 470	24,5
Særlove i øvrigt	121 377	29 886	24,6

Den tredje kolonne i oversigtstabel 2.4 viser, hvor stor en andel af det samlede antal forhold (2.913.473) spritpopulationen er dømt for. 43 pct. af det samlede antal forhold kan henføres til de mænd, der er blevet dømt skyldig i mindst ét spritforhold i perioden 1979-1994. Det ses endvidere, at hvis man ser bort fra kategorien *færdselsuheld uspec.* og *færdselslov spiritus*, tegner spritpopulationen sig for 38 pct. af samtlige forhold, samt at der er en overrepræsentation i kategorierne *voldsforbrydelser*, *ejendomsforbrydelser*, *andre forbrydelser* og *lov om euforiserende stoffer*. Spritpopulationen er derimod underrepræsenteret i kategorierne *sædelighedsforbrydelser*, *mangler ved køretøj* og *færdselslov i øvrigt*, *skatte- og afgiftslove* og *særlove i øvrigt*.

Tabel 2.9.A viser opgørelser på et mere detaljeret niveau. Det bemærkes, at spritpopulationen er markant overrepræsenteret i kategorierne *vold mod sagesløs* (50 pct.), *forbrydelse mod liv og legeme* (48 pct.), *forbrydelse mod den personlige frihed* (48 pct.), *trusler* (49 pct.), *tyveri/brugstyveri af indregistreret køretøj* (58 pct.) og *chekbedrageri* (51 pct.). Populationen er klart underrepræsenteret i kategorien *sædelighedsforbrydelser*; men alligevel er andelen i kategorierne *voldtægt* og *utugt* kun en anelse under det generelle gennemsnit med henholdsvis 36 pct. og 34 pct.

Kvinder

Oversigtstabel 2.5 viser de tilsvarende opgørelser for kvindernes vedkommende. Indenfor kategorierne *voldsforbrydelser*, *ejendomsforbrydelser* og *andre forbrydelser* er spritpopulationens andel af samtlige

forhold over gennemsnittet. Som det var tilfældet blandt mændene, er spritpopulationen underrepræsenteret i kategorierne *skatte- og afgiftlove* og *særlove i øvrigt*.

Oversigtstabel 2.5

Spritpopulationens andel af det samlede antal forhold fordelt efter lovovertrædelsens art. Kvinder, 1979-1994

	Hele popula- tionen	Sprit popula- tionen	Andel
	antal forhold		pct.
I alt	341 012	46 417	13,6
I alt excl. færdselsuheld uspec. og færdselslov spiritus	324 297	29 709	9,2
Uoplyst straffelov	148	7	4,7
Sædelighedsforbrydelser	247	14	5,7
Voldsforbrydelser	3 713	430	11,6
Ejendomsforbrydelser	200 838	19 503	9,7
Andre forbrydelser	9 734	1 163	12,0
Færdselsuheld uspec.	10	3	30,0
Færdselslov spiritus	16 705	16 705	100,0
Mangler ved køretøj	10 333	513	5,0
Færdselslov i øvrigt	68 061	5 619	8,3
Lov om euforis. stoffer	14 983	1 406	9,4
Våbenlov	2 420	238	9,8
Skatte- og afgiftslove	1 457	75	5,2
Særlove i øvrigt	12 363	741	6,0

Oversigtstabel 2.6 viser fordelingen af det samlede antal forhold efter hovedtyper af lovovertrædelser i perioden 1979-1994, dels for den gruppe af personer der er dømt for ét eller flere spritforhold (Spritpopulationen), dels for den gruppe der *ikke* har spritdom(me) i perioden (Restpopulationen). Som det ses af tabellen, er der ganske markante forskelle mellem de to grupper, især for mændenes vedkommende.

Ejendomsforbrydelser hyppigere blandt spritbilister

For mændene kan der registreres følgende markante forskelle: *Ejendomsforbrydelser* udgør 58 pct. for spritpopulationens vedkommende mod 46 pct. for restpopulationen, hvorimod andelen er mindst for spritpopulationen, når det gælder *mangler ved køretøj, færdselslov i øvrigt* og *særlove i øvrigt*.

De tilsvarende tendenser gør sig gældende for kvindernes vedkommende, dog er forskellene ikke så markante.

Oversigtstabel 2.6

Andelen af lovovertrædelser i hhv. sprit- og restpopulationen. 1979-1994

	Rest	Sprit	Rest	Sprit
	popula- tionen	popula- tionen	popula- tionen	popula- tionen
	pct. mænd		pct. kvinder	
Ialt ¹	100	100	100	100
Uoplyst straffelov	0	0	0	0
Sædeligheds- forbrydelser	1	0	0	0
Voldsforbrydelser	3	4	1	2
Ejendomsforbrydelser	46	58	62	66
Andre forbrydelser	2	2	3	4
Mangler ved køretøj	9	4	3	2
Færdselslov i øvrigt	28	22	21	19
Lov om euforis. stoffer ...	3	4	5	5
Våbenlov	3	3	1	1
Skatte- og afgiftslove	1	0	1	0
Særlove i øvrigt	6	3	4	3

¹ excl færdselsuheld uspec. og færdselslov spiritus

2.4 Sammenfatning

- I perioden 1979-1994 blev der samlet afgjort ca. 252.000 spritforhold. I 1982 blev der registreret 17.546 spritforhold, hvilket er det største antal i perioden. Fra 1984 til 1990 er der årligt omkring 16.000 afgjorte spritforhold. Siden 1990 kan der registreres et konstant fald, og antallet af spritforhold i 1994 var således 12.258, hvilket er et fald på ikke mindre end 30 pct. i forhold til 1982.
- 23 pct. af samtlige spritforhold i 1979-1994 sker i forbindelse med et færdselsuheld. Andelen har været jævnt faldende fra 25 pct. i 1986 til knap 20 pct. i 1994. De unges spritkørsel sker i langt højere grad i forbindelse med færdselsuheld sammenlignet med de ældre aldersgrupper. Således blev 33 pct. af de 15-19 åriges spritforhold i 1994 opdaget i forbindelse med færdselsuheld mod kun 14 pct. for de 40-49 årige.
- Langt den overvejende del af spritforholdene vedrører bilister, og i perioden 1979-1994 er 95 pct. bilister, 4 pct. knallertkørere og 1 pct. cyklister.
- I 1994 blev 57 pct. af spritforholdene afgjort med bøde, og 42 pct. blev afgjort med en ubetinget frihedsstraf

- Kvinder modtager kun en mindre del af spritafgørelserne; men kvindernes andel er øget jævnt i perioden fra 5 pct. i 1979 til lidt over 8 pct. i 1994.
- I 1994 vedrørte 675 spritforhold de 15-19 årige. De tre femårsaldersgrupper 20-24, 25-29 og 30-34 tegnede sig hver for lidt over 1700 spritforhold i 1994. I de efterfølgende femårsaldersgrupper falder antallet af spritforhold jævnt.
- Kvinders spritforhold bliver i hele perioden 1979-1994 hyppigere end mænds spritforhold opklaret i forbindelse med færdselsuheld. I 1994 blev 25 pct. af kvindernes spritforhold opdaget i forbindelse med et færdselsuheld mod 19 pct. for mændenes vedkommende.
- For såvel mænd som kvinder har de yngre aldersgrupper en faldende sprithyppighed og de ældre aldersgrupper en tilsvarende stigende sprithyppighed gennem perioden 1979-1994.
- Geografisk set er "spritbilismen" rykket mod vest i perioden 1979-1994. I 1979 kunne således 40 pct. af de dømte spritforhold tilknyttes personer, der havde bopæl i Hovedstadsområdet, og 39 pct. af forholdene kunne tilknyttes personer, der boede i Jylland. I 1994 vedrørte under en tredjedel af spritforholdene personer, der bor i Hovedstadsområdet; mens knap halvdelen af forholdene kunne tilknyttes personer med bopæl i Jylland.
- Spritbilister overtræder ikke kun færdselsloven, men i høj grad også andre love. Spritbilister har således begået hele 43 pct. af den øvrige kriminalitet i Danmark i perioden 1979-1994.

Tabel 2.1

Afgjorte forhold fordelt efter overtrædelses art og afgørelsestype

	I alt	Dom til frihedsstraf		Bøde	Tiltale fracald	Anden afgørelse	
		I alt	Ubetinget				Betinget
mænd							
Spritforhold i alt							
1980	15 929	10 449	10 129	320	5 388	34	58
1985	15 008	6 825	6 524	301	8 128	26	29
1990	15 180	7 034	6 697	337	8 118	15	13
1994	11 265	4 899	4 724	175	6 335	24	7
Færdelsuheld med spiritus							
1980	4 015	2 667	2 580	87	1 337	8	3
1985	3 713	1 601	1 513	88	2 093	9	10
1990	3 025	1 441	1 353	88	1 574	7	3
1994	2 160	988	941	47	1 158	11	3
Sprit og promillekørsel uden færdelsuheld							
1980	11 914	7 782	7 549	233	4 051	26	55
1985	11 295	5 224	5 011	213	6 035	17	19
1990	12 155	5 593	5 344	249	6 544	8	10
1994	9 105	3 911	3 783	128	5 177	13	4
kvinder							
Spritforhold i alt							
1980	883	536	502	34	345	1	1
1985	1 072	381	344	37	691	-	-
1990	1 176	469	431	38	704	-	3
1994	993	399	366	33	593	-	1
Færdelsuheld med spiritus							
1980	283	193	180	13	89	-	1
1985	335	134	118	16	201	-	-
1990	295	138	124	14	156	-	1
1994	250	117	105	12	133	-	-
Sprit og promillekørsel uden færdelsuheld							
1980	600	343	322	21	256	1	-
1985	737	247	226	21	490	-	-
1990	881	331	307	24	548	-	2
1994	743	282	261	21	460	-	1

Tabel 2.2

1987	1988	1989	1990	1991	1992	1993	1994	
— i alt —								
16 241	16 358	16 822	16 356	14 609	14 203	13 035	12 258	I alt
1 152	1 057	1 020	922	756	748	690	675 15-19 år
3 333	3 217	3 162	2 792	2 132	2 043	1 773	1 777 20-24 år
2 734	2 818	2 795	2 578	2 245	2 126	2 010	1 793 25-29 år
2 312	2 360	2 439	2 312	2 077	1 972	1 826	1 725 30-34 år
2 032	1 925	2 120	2 078	1 985	1 947	1 792	1 564 35-39 år
1 977	1 997	2 082	1 997	1 810	1 713	1 529	1 406 40-44 år
1 171	1 282	1 449	1 678	1 612	1 620	1 505	1 352 45-49 år
721	769	760	930	931	954	913	1 007 50-54 år
431	507	515	564	556	567	501	506 55-59 år
222	256	266	272	280	284	268	259 60-64 år
118	115	151	162	145	139	141	119 65-69 år
25	42	49	57	59	70	68	57 70-74 år
13	13	14	14	21	20	19	18 75 år og derover
— mænd —								
15 193	15 184	15 608	15 180	13 498	13 166	11 974	11 265	Mænd i alt
1 127	1 033	993	894	736	735	665	659 15-19 år
3 204	3 070	3 015	2 679	2 039	1 964	1 710	1 720 20-24 år
2 597	2 657	2 629	2 458	2 089	2 007	1 902	1 689 25-29 år
2 134	2 166	2 254	2 110	1 914	1 816	1 659	1 596 30-34 år
1 852	1 728	1 933	1 871	1 799	1 758	1 590	1 369 35-39 år
1 790	1 801	1 863	1 788	1 625	1 532	1 370	1 249 40-44 år
1 050	1 140	1 294	1 508	1 464	1 467	1 354	1 208 45-49 år
678	718	700	870	854	865	807	899 50-54 år
403	474	478	524	499	544	459	467 55-59 år
212	236	249	262	261	261	245	229 60-64 år
110	111	142	149	141	133	129	110 65-69 år
23	38	45	54	56	66	67	52 70-74 år
13	12	13	13	21	18	17	18 75 år og derover
— kvinder —								
1 048	1 174	1 214	1 176	1 111	1 037	1 061	993	Kvinder i alt
25	24	27	28	20	13	25	16 15-19 år
129	147	147	113	93	79	63	57 20-24 år
137	161	166	120	156	119	108	104 25-29 år
178	194	185	202	163	156	167	129 30-34 år
180	197	187	207	186	189	202	195 35-39 år
187	196	219	209	185	181	159	157 40-44 år
121	142	155	170	148	153	151	144 45-49 år
43	51	60	60	77	89	106	108 50-54 år
28	33	37	40	57	23	42	39 55-59 år
10	20	17	10	19	23	23	30 60-64 år
8	4	9	13	4	6	12	9 65-69 år
2	4	4	3	3	4	1	5 70-74 år
-	1	1	1	-	2	2	- 75 år og derover

Tabel 2.3A Spritforhold fordelt efter type og alder. Mænd, 1979-1994

	1979	1980	1981	1982	1983	1984	1985	1986
	————— med færdselsuheld —————							
I alt	3 316	4 015	3 825	3 772	3 660	3 374	3 713	3 754
15-19 år	482	640	570	479	462	499	459	455
20-24 år	917	1 079	1 020	940	826	928	911	947
25-29 år	478	635	616	627	599	559	569	601
30-34 år	461	500	470	447	430	400	456	465
35-39 år	296	355	397	404	408	298	396	374
40-44 år	194	250	214	269	290	245	327	351
45-49 år	176	190	188	219	225	173	191	191
50-54 år	115	139	129	140	156	89	141	141
55-59 år	81	101	111	118	124	81	122	111
60-64 år	65	56	55	69	73	57	81	56
65-69 år	35	41	33	34	38	28	43	37
70-74 år	13	19	16	20	22	12	12	19
75 år og derover	3	10	6	6	7	5	5	6
	————— uden færdselsuheld —————							
I alt	10 981	11 914	12 098	12 750	12 668	11 425	11 295	11 415
15-19 år	1 165	1 154	1 142	998	949	928	804	823
20-24 år	2 514	2 795	2 701	2 672	2 696	2 651	2 471	2 465
25-29 år	1 875	2 069	2 169	2 154	2 144	2 074	1 834	1 898
30-34 år	1 793	1 874	1 757	1 906	1 848	1 589	1 541	1 518
35-39 år	1 345	1 536	1 642	1 917	1 854	1 487	1 546	1 440
40-44 år	830	902	993	1 202	1 194	1 149	1 285	1 409
45-49 år	575	662	712	800	833	709	777	808
50-54 år	410	422	460	468	549	410	456	484
55-59 år	257	284	288	340	311	237	304	312
60-64 år	129	134	148	181	194	112	155	155
65-69 år	66	58	62	77	65	53	85	71
70-74 år	16	23	22	31	25	21	31	25
75 år og derover	6	1	2	4	6	5	6	7

Tabel 2.3A

1987	1988	1989	1990	1991	1992	1993	1994	
med færdsselsuheld								
3 517	3 458	3 324	3 025	2 456	2 319	2 381	2 160	I alt
347	323	325	294	229	234	261	217	15-19 år
802	802	734	656	459	513	452	471	20-24 år
604	552	540	518	412	395	405	376	25-29 år
445	473	414	375	337	284	313	269	30-34 år
368	335	350	293	245	229	254	219	35-39 år
372	350	341	275	233	203	191	176	40-44 år
202	225	237	238	216	192	201	139	45-49 år
164	146	144	150	126	119	113	131	50-54 år
94	118	102	101	95	70	82	75	55-59 år
59	63	72	59	43	33	53	39	60-64 år
44	45	43	44	33	28	28	27	65-69 år
9	17	18	21	19	12	19	14	70-74 år
7	9	4	1	9	7	9	7	75 år og derover
uden færdsselsuheld								
11 676	11 726	12 284	12 155	11 042	10 847	9 593	9 105	I alt
780	710	668	600	507	501	404	442	15-19 år
2 402	2 268	2 281	2 023	1 580	1 451	1 258	1 249	20-24 år
1 993	2 105	2 089	1 940	1 677	1 612	1 497	1 313	25-29 år
1 689	1 693	1 840	1 735	1 577	1 532	1 346	1 327	30-34 år
1 484	1 393	1 583	1 578	1 554	1 529	1 336	1 150	35-39 år
1 418	1 451	1 522	1 513	1 392	1 329	1 179	1 073	40-44 år
848	915	1 057	1 270	1 248	1 275	1 153	1 069	45-49 år
514	572	556	720	728	746	694	768	50-54 år
309	356	376	423	404	474	377	392	55-59 år
153	173	177	203	218	228	192	190	60-64 år
66	66	99	105	108	105	101	83	65-69 år
14	21	27	33	37	54	48	38	70-74 år
6	3	9	12	12	11	8	11	75 år og derover

Tabel 2.3B

1987	1988	1989	1990	1991	1992	1993	1994	
----- med færdselsuheld -----								
325	338	341	295	270	238	270	250	I alt
15	13	6	7	7	5	15	7 15-19 år
45	46	51	23	20	20	15	16 20-24 år
40	49	48	38	44	32	29	30 25-29 år
52	43	46	46	39	33	52	30 30-34 år
56	46	48	44	47	34	50	44 35-39 år
44	54	58	63	38	30	32	37 40-44 år
32	41	36	36	31	35	34	36 45-49 år
21	17	23	11	16	27	20	24 50-54 år
12	15	12	14	16	11	9	14 55-59 år
2	8	7	4	7	6	7	8 60-64 år
5	1	2	7	2	1	6	3 65-69 år
1	4	3	1	3	3	-	1 70-74 år
-	1	1	1	-	1	1	- 75 år og derover
----- uden færdselsuheld -----								
723	836	873	881	841	799	791	743	I alt
10	11	21	21	13	8	10	9 15-19 år
84	101	96	90	73	59	48	41 20-24 år
97	112	118	82	112	87	79	74 25-29 år
126	151	139	156	124	123	115	99 30-34 år
124	151	139	163	139	155	152	151 35-39 år
143	142	161	146	147	151	127	120 40-44 år
89	101	119	134	117	118	117	108 45-49 år
22	34	37	49	61	62	86	84 50-54 år
16	18	25	26	41	12	33	25 55-59 år
8	12	10	6	12	17	16	22 60-64 år
3	3	7	6	2	5	6	6 65-69 år
1	-	1	2	-	1	1	4 70-74 år
-	-	-	-	-	1	1	- 75 år og derover

Tabel 2.4A Sprituheld fordelt på skade og alder. Mænd, 1983-1994

	1983	1984	1985	1986	1987	1988
----- med personskade -----						
I alt	1 558	1 391	1 491	1 463	1 328	1 281
15-19 år	219	251	225	201	145	141
20-24 år	359	417	397	413	333	328
25-29 år	268	227	227	250	240	215
30-34 år	195	154	186	195	171	166
35-39 år	164	100	135	129	146	125
40-44 år	112	103	126	117	129	116
45-49 år	86	54	72	62	67	65
50-54 år	65	35	46	32	47	49
55-59 år	38	19	27	31	22	34
60-64 år	28	17	25	18	17	19
65-69 år	15	9	18	8	8	14
70-74 år	6	3	6	3	1	4
75 år og derover	3	2	1	4	2	5
----- uden personskade -----						
I alt	2 102	1 983	2 222	2 291	2 189	2 177
15-19 år	243	248	234	254	202	182
20-24 år	467	511	514	534	469	474
25-29 år	331	332	342	351	364	337
30-34 år	235	246	270	270	274	307
35-39 år	244	198	261	245	222	210
40-44 år	178	142	201	234	243	234
45-49 år	139	119	119	129	135	160
50-54 år	91	54	95	109	117	97
55-59 år	86	62	95	80	72	84
60-64 år	45	40	56	38	42	44
65-69 år	23	19	25	29	36	31
70-74 år	16	9	6	16	8	13
75 år og derover	4	3	4	2	5	4

Tabel 2.4A

1989	1990	1991	1992	1993	1994	
————— med personskade —————						
1 237	1 138	882	857	909	751	I alt
144	125	106	94	116	86	15-19 år
296	271	177	208	165	180	20-24 år
192	201	143	139	168	143	25-29 år
166	151	109	107	128	95	30-34 år
131	118	87	91	96	81	35-39 år
113	94	77	77	77	53	40-44 år
84	73	70	61	66	39	45-49 år
55	41	49	33	33	34	50-54 år
31	25	35	23	28	16	55-59 år
14	18	9	10	14	9	60-64 år
4	13	11	7	9	12	65-69 år
7	7	6	5	6	1	70-74 år
-	1	3	2	3	2	75 år og derover
————— uden personskade —————						
2 087	1 887	1 574	1 462	1 472	1 409	I alt
181	169	123	140	145	131	15-19 år
438	385	282	305	287	291	20-24 år
348	317	269	256	237	233	25-29 år
248	224	228	177	185	174	30-34 år
219	175	158	138	158	138	35-39 år
228	181	156	126	114	123	40-44 år
153	165	146	131	135	100	45-49 år
89	109	77	86	80	97	50-54 år
71	76	60	47	54	59	55-59 år
58	41	34	23	39	30	60-64 år
39	31	22	21	19	15	65-69 år
11	14	13	7	13	13	70-74 år
4	-	6	5	6	5	75 år og derover

Tabel 2.4B Sprituheld fordelt på skade og alder. Kvinder, 1983-1994

	1983	1984	1985	1986	1987	1988
	----- med personskade -----					
I alt	129	103	126	130	107	122
15-19 år	14	4	13	5	6	9
20-24 år	23	20	19	20	18	24
25-29 år	20	27	24	26	17	21
30-34 år	15	15	25	25	19	14
35-39 år	27	16	14	23	22	15
40-44 år	12	12	16	13	11	15
45-49 år	5	5	8	5	6	12
50-54 år	6	2	4	6	6	4
55-59 år	3	-	2	2	2	3
60-64 år	3	2	1	1	-	3
65-69 år	1	-	-	3	-	1
70-74 år	-	-	-	1	-	1
75 år og derover	-	-	-	-	-	-
	----- uden personskade -----					
I alt	206	202	209	248	218	216
15-19 år	9	9	6	16	9	4
20-24 år	19	26	14	21	27	22
25-29 år	29	31	38	31	23	28
30-34 år	33	37	38	30	33	29
35-39 år	46	33	41	39	34	31
40-44 år	33	22	34	65	33	39
45-49 år	11	19	18	17	26	29
50-54 år	12	14	11	14	15	13
55-59 år	8	5	2	6	10	12
60-64 år	3	3	5	7	2	5
65-69 år	3	3	2	2	5	-
70-74 år	-	-	-	-	1	3
75 år og derover	-	-	-	-	-	1

Tabel 2.4B

1989	1990	1991	1992	1993	1994	
----- med personskade -----						
109	90	80	63	84	77	I alt
2	4	3	2	7	2	15-19 år
24	11	8	9	8	11	20-24 år
18	15	13	10	11	9	25-29 år
17	21	20	11	17	8	30-34 år
12	9	15	8	18	14	35-39 år
15	17	10	6	7	12	40-44 år
7	11	4	10	4	9	45-49 år
8	-	3	3	6	7	50-54 år
4	1	3	2	3	4	55-59 år
1	1	1	2	2	1	60-64 år
-	-	-	-	1	-	65-69 år
1	-	-	-	-	-	70-74 år
-	-	-	-	-	-	75 år og derover
----- uden personskade -----						
232	205	190	175	186	173	I alt
4	3	4	3	8	5	15-19 år
27	12	12	11	7	5	20-24 år
30	23	31	22	18	21	25-29 år
29	25	19	22	35	22	30-34 år
36	35	32	26	32	30	35-39 år
43	46	28	24	25	25	40-44 år
29	25	27	25	30	27	45-49 år
15	11	13	24	14	17	50-54 år
8	13	13	9	6	10	55-59 år
6	3	6	4	5	7	60-64 år
2	7	2	1	5	3	65-69 år
2	1	3	3	-	1	70-74 år
1	1	-	1	1	-	75 år og derover

Tabel 2.5 Spritforhold efter typer af påvirkning. 1983-1994

	1983	1984	1985	1986	1987	1988
----- mænd -----						
I alt	16 328	14 799	15 008	15 169	15 193	15 184
Sprit	12 096	10 826	11 417	11 516	11 601	11 571
Promille	3 304	3 207	2 963	3 112	3 146	3 138
Sprit i øvrigt	737	607	523	452	345	385
Medicin	118	89	94	89	101	90
Sprit og promille	73	70	11	-	-	-
----- kvinder -----						
I alt	1 105	1 054	1 072	1 074	1 048	1 174
Sprit	851	804	850	829	827	942
Promille	199	206	199	205	194	206
Sprit i øvrigt	35	27	14	22	11	16
Medicin	17	13	8	18	16	10
Sprit og promille	3	4	1	-	-	-

Tabel 2.6 Spritforhold efter trafikantart. 1979-1994

	1979	1980	1981	1982	1983	1984	1985	1986
----- mænd -----								
I alt	14 297	15 929	15 923	16 522	16 328	14 799	15 008	15 169
Motorfører	11 626	14 180	14 539	15 216	15 157	13 834	14 168	14 442
Knallert	741	821	774	822	777	642	644	599
Cykel	195	184	223	262	321	253	185	128
Uoplyst	1 735	744	387	222	73	70	11	-
----- kvinder -----								
I alt	780	883	899	1 024	1 105	1 054	1 072	1 074
Motorfører	671	832	843	973	1 062	1 015	1 044	1 044
Knallert	24	19	26	22	20	16	19	12
Cykel	6	17	12	22	20	19	8	18
Uoplyst	79	15	18	7	3	4	1	-

Tabel 2.7

1987	1988	1989	1990	1991	1992	1993	1994	
— i alt —								
0,32	0,32	0,33	0,32	0,28	0,28	0,25	0,24	I alt
0,31	0,29	0,28	0,25	0,21	0,21	0,20	0,20	15-19 år
0,80	0,76	0,76	0,69	0,55	0,54	0,47	0,48	20-24 år
0,73	0,74	0,72	0,65	0,55	0,51	0,47	0,43	25-29 år
0,62	0,63	0,66	0,62	0,56	0,53	0,48	0,44	30-34 år
0,52	0,51	0,57	0,56	0,54	0,52	0,48	0,42	35-39 år
0,49	0,48	0,50	0,48	0,45	0,44	0,41	0,38	40-44 år
0,39	0,41	0,44	0,48	0,43	0,41	0,37	0,33	45-49 år
0,27	0,28	0,27	0,33	0,32	0,32	0,30	0,31	50-54 år
0,17	0,20	0,20	0,22	0,22	0,22	0,19	0,19	55-59 år
0,09	0,10	0,11	0,11	0,11	0,12	0,11	0,11	60-64 år
0,05	0,05	0,06	0,07	0,06	0,06	0,06	0,05	65-69 år
0,01	0,02	0,02	0,03	0,03	0,03	0,03	0,03	70-74 år
0,00	0,00	0,00	0,00	0,01	0,01	0,01	0,01	75 år og derover
— mænd —								
0,60	0,60	0,62	0,60	0,53	0,52	0,46	0,43	Mænd i alt
0,59	0,55	0,53	0,48	0,39	0,40	0,39	0,40	15-19 år
1,49	1,42	1,42	1,30	1,02	1,01	0,94	0,94	20-24 år
1,35	1,37	1,32	1,21	1,00	0,93	0,92	0,83	25-29 år
1,12	1,13	1,18	1,11	1,00	0,95	0,90	0,84	30-34 år
0,93	0,90	1,02	0,99	0,95	0,93	0,87	0,75	35-39 år
0,87	0,85	0,87	0,85	0,80	0,78	0,74	0,68	40-44 år
0,69	0,71	0,77	0,84	0,77	0,72	0,67	0,59	45-49 år
0,51	0,53	0,50	0,61	0,59	0,58	0,53	0,56	50-54 år
0,32	0,38	0,39	0,42	0,40	0,43	0,35	0,34	55-59 år
0,17	0,19	0,21	0,22	0,22	0,22	0,20	0,19	60-64 år
0,10	0,10	0,13	0,13	0,13	0,12	0,10	0,09	65-69 år
0,03	0,04	0,05	0,06	0,06	0,07	0,06	0,04	70-74 år
0,01	0,01	0,01	0,01	0,02	0,01	0,01	0,01	75 år og derover
— kvinder —								
0,04	0,05	0,05	0,05	0,04	0,04	0,04	0,04	Kvinder i alt
0,01	0,01	0,02	0,02	0,01	0,01	0,01	0,01	15-19 år
0,06	0,07	0,07	0,06	0,05	0,04	0,03	0,03	20-24 år
0,08	0,09	0,09	0,06	0,08	0,06	0,05	0,05	25-29 år
0,10	0,11	0,10	0,11	0,09	0,09	0,09	0,06	30-34 år
0,09	0,11	0,10	0,11	0,10	0,10	0,11	0,10	35-39 år
0,09	0,10	0,11	0,10	0,09	0,10	0,08	0,08	40-44 år
0,08	0,09	0,09	0,10	0,08	0,08	0,07	0,07	45-49 år
0,03	0,04	0,04	0,04	0,05	0,06	0,07	0,07	50-54 år
0,02	0,03	0,03	0,03	0,04	0,02	0,03	0,03	55-59 år
0,01	0,01	0,01	0,01	0,01	0,02	0,02	0,03	60-64 år
0,01	0,00	0,01	0,01	0,00	0,00	0,01	0,01	65-69 år
0,00	0,00	0,00	0,00	0,00	0,00	0,00	0,01	70-74 år
-	0,00	0,00	0,00	-	0,00	0,00	-	75 år og derover

Tabel 2.8 **Spritforhold fordelt på amter. 1979-1994**

	1979	1980	1981	1982	1983	1984	1985	1986
	----- mænd -----							
Hele landet	14 297	15 929	15 923	16 522	16 328	14 799	15 008	15 169
Uoplyst	1 106	1 177	986	1 026	810	160	185	182
Københavns komm. ...	1 562	1 652	1 861	1 789	1 836	1 672	1 651	1 344
Frederiksberg komm. .	215	222	238	257	267	277	228	201
Københavns amt	1 797	1 865	2 094	2 218	1 991	1 862	1 835	1 641
Frederiksborg amt	928	1 231	1 119	1 192	1 160	1 031	1 134	1 010
Roskilde amt	631	682	624	650	737	631	632	680
Vestsjællands amt	825	924	879	939	821	874	937	913
Storstrøms amt	621	808	740	753	799	780	728	827
Bornholms amt	120	146	119	132	145	162	122	151
Fyns amt	1 336	1 368	1 415	1 571	1 533	1 405	1 416	1 448
Sønderjyllands amt	639	598	650	630	614	608	654	787
Ribe amt	485	524	587	556	530	500	510	609
Vejle amt	810	875	862	874	933	826	902	1 112
Ringkøbing amt	573	588	564	626	636	671	661	657
Århus amt	1 274	1 520	1 463	1 540	1 700	1 407	1 452	1 639
Viborg amt	405	541	486	517	531	550	584	608
Nordjyllands amt	970	1 208	1 236	1 252	1 285	1 383	1 377	1 360
	----- kvinder -----							
Hele landet	780	883	899	1 024	1 105	1 054	1 072	1 074
Uoplyst	61	85	63	49	46	9	8	10
Københavns komm.	96	91	93	106	115	96	112	82
Frederiksberg komm. .	11	24	18	19	28	27	18	25
Københavns amt	120	131	157	170	178	184	195	157
Frederiksborg amt	69	83	88	109	100	83	87	106
Roskilde amt	34	36	35	39	48	58	53	47
Vestsjællands amt	39	38	50	58	56	54	62	60
Storstrøms amt	32	34	33	36	48	53	47	50
Bornholms amt	3	8	4	9	12	16	9	10
Fyns amt	59	78	75	104	92	101	107	97
Sønderjyllands amt	29	39	32	39	38	29	55	47
Ribe amt	26	24	34	28	36	44	32	38
Vejle amt	33	31	27	33	36	55	53	56
Ringkøbing amt	31	29	27	32	44	42	34	40
Århus amt	70	73	88	92	135	90	95	114
Viborg amt	19	21	16	25	30	21	22	42
Nordjyllands amt	48	58	59	76	63	92	83	93

Tabel 2.8

1987	1988	1989	1990	1991	1992	1993	1994	
----- mænd -----								
15 193	15 184	15 608	15 180	13 498	13 166	11 974	11 265 Hele landet
220	264	281	191	162	158	134	140 Uoplyst
1 513	1 484	1 505	1 451	1 152	1 080	788	742 Københavns komm.
233	237	191	194	163	158	109	123	..Frederiksberg komm.
1 814	1 587	1 697	1 673	1 218	1 187	1 085	998 Københavns amt
982	1 088	1 110	1 045	941	943	891	796 Frederiksborg amt
683	712	773	688	621	584	595	517 Roskilde amt
1 025	891	958	1 157	1 021	978	767	870 Vestsjællands amt
845	923	994	890	783	830	731	675 Storstrøms amt
151	114	130	151	133	116	120	108 Bornholms amt
1 443	1 504	1 484	1 314	1 261	1 309	1 261	1 103 Fyns amt
725	774	770	692	664	602	625	646 Sønderjyllands amt
586	534	598	569	541	540	557	508 Ribe amt
945	947	1 062	994	978	877	860	800 Vejle amt
672	688	695	739	629	671	585	569 Ringkøbing amt
1 540	1 525	1 451	1 521	1 520	1 489	1 279	1 184 Århus amt
566	618	613	650	616	605	520	447 Viborg amt
1 250	1 294	1 296	1 261	1 095	1 039	1 067	1 039 Nordjyllands amt
----- kvinder -----								
1 048	1 174	1 214	1 176	1 111	1 037	1 061	993 Hele landet
17	23	25	14	18	14	8	11 Uoplyst
96	96	97	92	82	79	56	59 Københavns komm.
14	14	21	24	20	16	15	15	..Frederiksberg komm.
112	141	154	148	120	113	106	97 Københavns amt
73	89	115	107	106	90	89	83 Frederiksborg amt
40	54	60	68	50	50	55	44 Roskilde amt
69	72	55	89	78	70	62	65 Vestsjællands amt
69	70	75	71	65	60	79	71 Storstrøms amt
12	8	10	12	9	15	11	10 Bornholms amt
138	117	135	104	109	114	108	73 Fyns amt
51	73	67	55	46	45	53	45 Sønderjyllands amt
34	32	36	43	45	38	34	59 Ribe amt
60	74	67	60	85	69	94	91 Vejle amt
43	49	57	47	38	35	51	41 Ringkøbing amt
112	108	97	116	116	110	114	106 Århus amt
34	54	46	38	37	39	51	41 Viborg amt
74	100	97	88	87	80	75	82 Nordjyllands amt

**Tabel 2.9A Spritpopulationens andel af det samlede antal forhold.
Mænd, 1979-1994**

	Hele popu- lationen	Sprit popu- lationen	Andel pct.
	antal forhold		—
I alt	2 913 473	1 266 249	43,5
Excl. færdselsuheld uspec. og færdselslov spiritus	2 678 083	1 030 958	38,5
Uoplyst straffelov	1 424	506	35,5
Sædelighedsforbrydelse i alt	15 016	3 281	21,9
Blodskam	777	153	19,7
Voldtægt	2 128	759	35,7
Heteroseksuel sæd.forbrydelse mod børn under 12 år	1 151	217	18,9
Heteroseksuel sæd.forbrydelse i øvrigt	1 314	318	24,2
Homoseksuel sæd.forbrydelse mod børn under 12 år	371	57	15,4
Homoseksuel sæd.forbrydelse i øvrigt	421	48	11,4
Blufærdighedskrænkelser ved beføling	1 206	247	20,5
Blufærdighedskrænkelser ved blotteri	1 842	350	19,0
Blufærdighedskrænkelser i øvrigt	5 530	1 037	18,8
Utugt m.v.	276	95	34,4
Voldsforbrydelser m.v.	86 584	38 450	44,4
Vold og lignende mod offentlig myndighed	7 773	3 537	45,5
Opløb/forstyrrelse af offentlig orden	243	107	44,0
Manddrab	431	139	32,3
Forsøg på manddrab	415	153	36,9
Simpel vold	22 879	8 189	35,8
Alvorligere vold	3 991	1 539	38,6
Særlig alvorlig vold	145	52	35,9
Vold mod sagesløs	26 757	13 429	50,2
Forsætlig legemskrænkelser i øvrigt	8 799	4 064	46,2
Forsætlig legemsbeskadigelse	699	301	43,1
Uagtsomt manddrab/legemsbeskadigelse	542	202	37,3
Forbrydelse mod liv og legeme	2 621	1 268	48,4
Forbrydelse mod den personlige frihed	2 482	1 182	47,6
Trusler	8 807	4 288	48,7
Ejendomsforbrydelser i alt	1 358 649	600 468	44,2
Dokumentfalsk	35 286	14 450	41,0
Dokumentfalsk med check	115 832	62 311	53,8
Brandstiftelse	5 624	1 919	34,1
Indbrud i banker, forretninger m.v.	241 627	108 555	44,9
Indbrud i beboelser	71 489	29 793	41,7
Indbrud i ubeboede bebyggelser	49 479	20 517	41,5
Tyveri fra bil, båd m.v.	68 080	30 396	44,6
Butikstyverier m.v.	121 956	45 491	37,3
Andre tyverier	148 947	61 419	41,2

**Tabel 2.9A (fortsat) Spritpopulationens andel af det samlede antal forhold.
Mænd, 1979-1994**

	Hele popu- lationen	Sprit popu- lationen	Andel pct.
	antal forhold		
Tyveri/brugstyveri af indregistreret køretøj	140 808	81 804	58,1
Tyveri/brugstyveri af knallert	18 833	7 384	39,2
Tyveri/brugstyveri af cykel	31 019	10 307	33,2
Tyveri/brugstyveri af andet	5 609	2 553	45,5
Ulovlig omgang med hittegods	15 138	5 954	39,3
Underslæb	11 396	3 538	31,0
Bedrageri	67 906	26 005	38,3
Checkbedrageri	40 358	20 468	50,7
Mandatsvig	4 681	1 831	39,1
Afpresning og åger	945	160	16,9
Skyldnersvig	1 475	514	34,8
Hæleri	70 987	29 272	41,2
Røveri	12 442	5 338	42,9
Grov skattesvig	590	111	18,8
Hærværk	70 599	27 553	39,0
Uagtsomt hæleri	2 802	914	32,6
Berig. forbrydelse og formuekrænkelser	4 741	1 911	40,3
Andre forbrydelser i alt	59 292	24 828	41,9
Forbrydelse mod offentlig myndighed	5 231	2 118	40,5
Forbrydelse i offentlig tjeneste	1 142	58	5,1
Falsk forklaring for retten	1 142	621	54,4
Falsk forklaring i øvrigt	15 446	7 590	49,1
Forbrydelse vedrørende penge og bevismateriale	3 803	1 756	46,2
Salg af narkotika	9 821	3 834	39,0
Smugling af narkotika	4 235	1 308	30,9
Almenskadelige forbrydelser m.v.	674	126	18,7
Ulovligt erhverv m.v.	1 231	362	29,4
Forbrydelser i familieforhold	216	58	26,9
Uagtsomt manddrab m.v. ved færdselsuheld	4 653	1 716	36,9
Tilhold	5 016	2 348	46,8
Freds- og æreskrænkelser	6 682	2 933	43,9
Færdselsuheld uspecificeret	347	248	71,5
Færdselslov spiritus	235 043	235 043	100,0
Færdselsuheld med spiritus	52 069	52 069	100,0
Spiritus og promillekørsel uden færdselsuheld	182 974	182 974	100,0
Mangler ved køretøj	180 059	38 737	21,5
Færdselslovsovertrædelser i øvrigt	678 821	224 974	33,1
Lov om euforiserende stoffer	91 680	38 124	41,6
Våbenloven	70 995	28 234	39,8
Skatte og afgiftslove	14 186	3 470	24,5

**Tabel 2.9A (fortsat) Spritpopulationens andel af det samlede antal forhold.
Mænd, 1979-1994**

	Hele popu- lationen	Sprit popu- lationen	Andel
	antal forhold		pct.
Særlove i øvrigt	121 377	29 886	24,6
Andre strafferetlige særlove	46 510	13 272	28,5
Sundheds- og sociallove	4 149	644	15,5
Bygge- og boliglove	1 142	178	15,6
Miljølove	4 256	500	11,7
Love vedrørende dyr, jagt m.v.	8 913	1 768	19,8
Love vedrørende arb. transport m.v.	28 848	4 465	15,5
Selskabs og firmalovgivning	3 279	485	14,8
Love vedrørende forsvaret og lignende	9 810	2 894	29,5
Love vedrørende offentlige forsyninger	1 947	522	26,8
Love vedrørende spil, bevilling og næring	12 207	5 042	41,3
Særlovgivningen i øvrigt	73	14	19,2
Uoplyst særlovgivning	243	102	42,0

Tabel 2.9B

**Spritpopulationens andel af det samlede antal forhold.
Kvinder, 1979-1994**

	Hele popu- lationen	Sprit popu- lationen	Andel
	antal forhold		pct.
I alt	341 012	46 417	13,6
Excl. færdselsuheld uspec. og færdselslov spiritus	324 297	29 709	9,2
Uoplyst straffelov	148	7	4,7
Sædelighedsforbrydelse i alt	247	14	5,7
Blodskam	20	0	0,0
Voldtægt	16	1	6,3
Heteroseksuel sæd.forbrydelse mod børn under 12 år	19	0	0,0
Heteroseksuel sæd.forbrydelse i øvrigt	33	0	0,0
Homoseksuel sæd.forbrydelse mod børn under 12 år	0	0	0,0
Homoseksuel sæd.forbrydelse i øvrigt	7	0	0,0
Blufærdighedskrænkelser ved beføling	5	0	0,0
Blufærdighedskrænkelser ved blotteri	4	2	50,0
Blufærdighedskrænkelser i øvrigt	57	2	3,5
Utugt m.v.	86	9	10,5
Voldsforbrydelser m.v.	3 713	430	11,6
Vold og lignende mod offentlig myndighed	737	98	13,3
Opløb/forstyrrelse af offentlig orden	14	1	7,1
Manddrab	70	1	1,4
Forsøg på manddrab	58	5	8,6
Simpel vold	891	83	9,3
Alvorligere vold	222	25	11,3
Særlig alvorlig vold	20	4	20,0
Vold mod sagesløs	756	93	12,3
Forsætlig legemskrænkelser i øvrigt	346	53	15,3
Forsætlig legemsbeskadigelse	78	14	17,9
Uagtsomt manddrab/legemsbeskadigelse	45	6	13,3
Forbrydelse mod liv og legeme	59	9	15,3
Forbrydelse mod den personlige frihed	111	10	9,0
Trusler	306	28	9,2
Ejendomsforbrydelser i alt	200 838	19 503	9,7
Dokumentfalsk	9 790	1 109	11,3
Dokumentfalsk med check	32 813	4 528	13,8
Brandstiftelse	816	66	8,1
Indbrud i banker, forretninger m.v.	5 517	786	14,2
Indbrud i beboelser	3 550	402	11,3
Indbrud i ubeboede bebyggelser	1 531	227	14,8
Tyveri fra bil, båd m.v.	1 554	172	11,1
Butikstyverier m.v.	71 118	4 393	6,2
Andre tyverier	22 382	2 327	10,4

**Tabel 2.9B (fortsat) Spritpopulationens andel af det samlede antal forhold.
Kvinder, 1979-1994**

	Hele popu- lationen	Sprit popu- lationen	Andel. pct.
	antal forhold		
Tyveri/brugstyveri af indregistreret køretøj	4 503	717	15,9
Tyveri/brugstyveri af knallert	371	34	9,2
Tyveri/brugstyveri af cykel	2 015	141	7,0
Tyveri/brugstyveri af andet	159	20	12,6
Ulovlig omgang med hittegods	1 540	151	9,8
Underslæb	2 801	200	7,1
Bedrageri	13 828	1 159	8,4
Checkbedrageri	7 107	1 190	16,7
Mandatsvig	1 181	99	8,4
Afpresning og åger	57	4	7,0
Skyldnersvig	157	18	11,5
Hæleri	12 501	1 181	9,4
Røveri	831	105	12,6
Grov skattesvig	32	2	6,3
Hærværk	3 300	314	9,5
Uagtsomt hæleri	436	36	8,3
Berig. forbrydelse og formuekrænkelser	948	122	12,9
Andre forbrydelser i alt	9 734	1 163	11,9
Forbrydelse mod offentlig myndighed	975	118	12,1
Forbrydelse i offentlig tjeneste	57	2	3,5
Falsk forklaring for retten	297	39	13,1
Falsk forklaring i øvrigt	3 003	410	13,7
Forbrydelse vedrørende penge og bevismateriale	586	69	11,8
Salg af narkotika	1 670	215	12,9
Smugling af narkotika	785	58	7,4
Almenskadelige forbrydelser m.v.	14	0	0,0
Ulovligt erhverv m.v.	95	10	10,5
Forbrydelser i familieforhold	82	5	6,1
Uagtsomt manddrab m.v. ved færdselsuheld	568	98	17,3
Tilhold	927	94	10,1
Freds- og æreskrænkelser	675	45	6,7
Færdselsuheld uspecificeret	10	3	30,0
Færdselslov spiritus	16 705	16 705	100,0
Færdselsuheld med spiritus	4 719	4 719	100,0
Spiritus og promillekørsel uden færdselsuheld	11 986	11 986	100,0
Mangler ved køretøj	10 333	513	5,0
Færdselslovsovertrædelser i øvrigt	68 061	5 619	8,3
Lov om euforiserende stoffer	14 983	1 406	9,4
Våbenloven	2 420	238	9,8
Skatte og afgiftslove	1 457	75	5,1

**Tabel 2.9B (fortsat) Spritpopulationens andel af det samlede antal forhold.
Kvinder, 1979-1994**

	Hele popu- lationen	Sprit popu- lationen	Andel — pct. —
	antal forhold		
Særlove i øvrigt	12 363	741	6,0
Andre strafferetlige særlove	4 719	233	4,9
Sundheds- og sociallove	534	29	5,4
Bygge- og boliglove	166	5	3,0
Miljølove	324	14	4,3
Love vedrørende dyr, jagt m.v.	652	52	8,0
Love vedrørende arb. transport m.v.	1 812	106	5,8
Selskabs og firmalovgivning	809	14	1,7
Love vedrørende forsvaret og lignende	13	0	0,0
Love vedrørende offentlige forsyninger	129	8	6,2
Love vedrørende spil, bevilling og næring	3 175	278	8,8
Særlovgivningen i øvrigt	13	1	7,7
Uoplyst særlovgivning	17	1	5,9

Personer

3.1 Indledning

Hvor afsnit 2 beskrev forskellige aspekter af spritforholdet (fx sprit- eller promillekørsel, færdselsuheld med eller uden personskaade) samt tilknyttede personrelaterede oplysninger til forholdet (køn, alder og bopæl), vil afsnit 3 og 4 beskrive de personer, der er blevet dømt for ét eller flere spritforhold.

De fleste har kun et spritforhold

Oversigtstabel 3.1 viser personer med spritforhold fordelt efter det samlede antal spritforhold i perioden 1979-1994. Det drejer sig om lidt over 173.000 personer - 158.800 mænd og 14.500 kvinder. Hvis dette sammenholdes med de knap 252.000 spritforhold i samme periode (se afsnit 2) fås, at hver spritdømt person i gennemsnit er blevet dømt for knap 1,5 spritforhold.

Langt størstedelen af de spritdømte personer - 114.896 mænd og 12.760 kvinder, svarende til 72 pct. af mændene og 88 pct. af kvinderne - er kun blevet dømt for ét spritforhold i perioden 1979-1994. 18 pct. af mændene er dømt for 2 spritforhold og 10 pct. for 3 eller flere spritforhold. For kvinderne er de tilsvarende andele 10 pct. og 2 pct.

Oversigtstabel 3.1

Personer med spritforhold efter samlet antal spritforhold 1979-1994

	Mænd			Kvinder		
	Med spritforhold	Kun med spritforhold	Andel	Med spritforhold	Kun med spritforhold	Andel
	antal	antal	pct.	antal	antal	pct.
I alt	158 787	60 286	38,0	14 495	9 106	62,8
1 spritforhold	114 896	52 685	45,9	12 760	8 587	67,3
2 spritforhold	28 332	6 730	23,8	1 429	477	33,4
3 spritforhold	8 746	756	8,6	211	40	19,0
4 spritforhold	3 260	91	2,8	59	2	3,4
5 spritforhold	1 475	14	1,0	17	-	-
6 spritforhold	800	7	0,9	9	-	-
7 spritforhold	419	1	0,2	4	-	-
8 spritforhold	284	2	0,7	4	-	-
9 spritforhold	152	-	-	1	-	-
10 spritforhold	120	-	-	1	-	-
11 spritforhold og derover	303	-	-	-	-	-

2/3 af mændene dømt for anden kriminalitet

Det ses endvidere, at 60.286 mænd og 9.106 kvinder alene er dømt for spritforhold, hvilket svarer til henholdsvis 38 pct. og 63 pct.. For mænd med ét spritforhold er der 46 pct., som udelukkende er blevet dømt for dette ene spritforhold. For mænd med 2, 3 og 4 spritforhold er andelen

jævnt faldende og udgør henholdsvis 24 pct., 9 pct. og 3 pct. Tilsvarende tendens gør sig gældende for kvinderne.

I det efterfølgende vil vi se nærmere på forskellige grupper af personer med spritforhold. Da antallet af observationer for kvinder er relativt begrænset, er opgørelserne i de fleste tilfælde alene gennemført for mænd.

Mænd med ét spritforhold

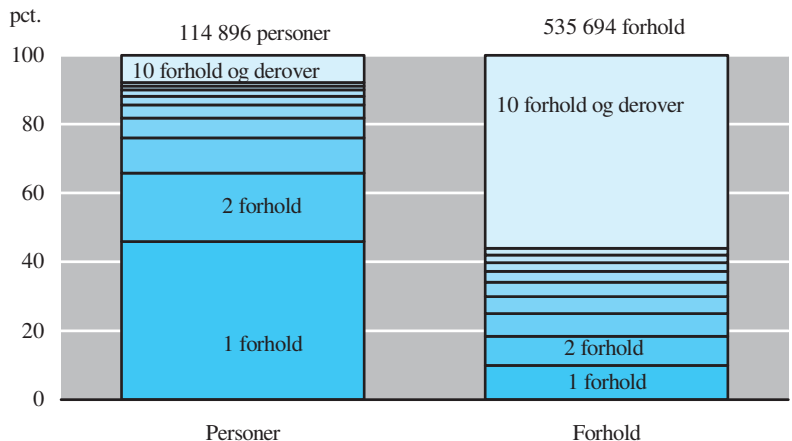
I figur 3.1 ses nærmere på de 114.896 mænd, der i perioden 1979-1994 har ét spritforhold. Disse mænd blev samlet dømt for 535.694 kriminelle forhold (inkl. spritforholdene) og havde således i gennemsnit 3,7 kriminelle forhold udover det ene spritforhold.

Som det ses, dækker gennemsnittet over en ganske stor spredning. Således er 46 pct. af mændene udelukkende dømt for dette ene spritforhold, hvilket omvendt betyder, at 54 pct. af mænd med ét spritforhold tillige er dømt for andre kriminelle forhold. Fx er 20 pct. af mændene, udover det ene spritforhold, tillige dømt for et andet kriminelt forhold og 8 pct., er dømt for 9 eller flere andre kriminelle forhold udover det ene spritforhold.

I figurens anden søjle er gruppens samlede 535.694 forhold fordelt efter antal forhold pr. person, og som det ses, udgør spritforholdene 10 pct. af det samlede antal forhold, som denne gruppe mænd er dømt for. Det bemærkes endvidere, at personer med 10 eller flere forhold tegner sig for over halvdelen af alle forhold i perioden.

Figur 3.1

Samlet antal forhold for mænd med 1 spritforhold. 1979-1994



Spritforholdene udgør en mindre del af den samlede kriminalitet

Eller sagt på anden måde: Af de 114.896 mænd, der i perioden 1979-1994 blev dømt for ét spritforhold, havde 46 pct. udelukkende dette ene spritforhold, og samlet udgjorde disse spritforhold 10 pct. af det samlede antal forhold, som denne gruppe var dømt for. Omvendt udgjorde gruppen af mænd, som havde ét spritforhold, og som samlet var dømt for 10

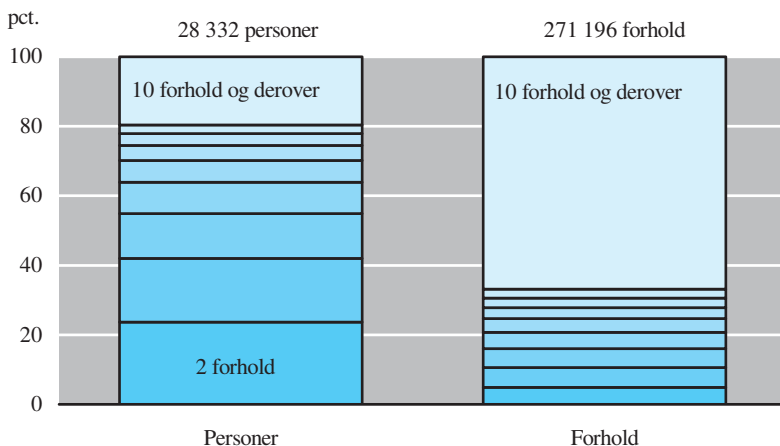
forhold og derover, 8 pct. af det samlede antal personer og havde 56 pct. af det samlede antal forhold.

Mænd med ét spritforhold

For personer med ét spritforhold, er der således få personer, der bliver dømt for mange forhold og vice versa. Denne sammenhæng er endnu stærkere for mænd med to spritforhold, se figur 3.2. Af de 28.332 mænd, der i perioden 1979-1994 blev dømt for to spritforhold, havde 24 pct. udelukkende disse to spritforhold, og denne gruppe mænd tegnede sig for 5 pct. af det samlede antal forhold i hele gruppen. Omvendt udgjorde gruppen af mænd, der samlet havde 10 forhold og derover, 20 pct., samtidig med, at gruppen havde 66 pct. af det samlede antal forhold.

Figur 3.2

Samlet antal forhold for mænd med 2 spritforhold. 1979-1994

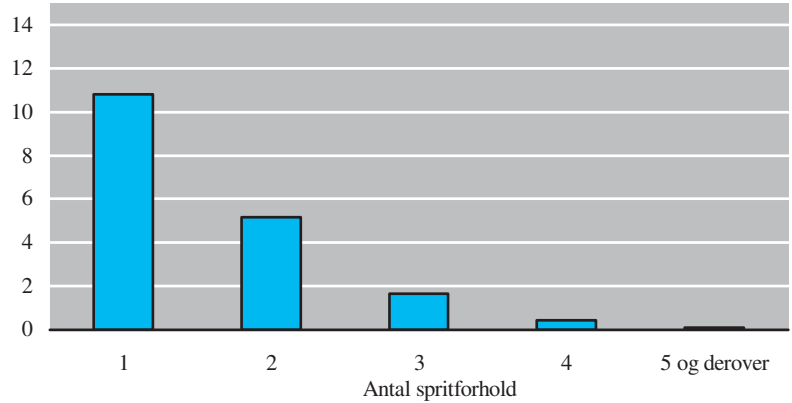


I figur 3.3 er mænd med spritforhold fordelt efter antal spritforhold og spritforholdenes andel af den samlede kriminalitet. Spritforholdene udgør en stadig faldende andel af den samlede kriminalitet, jo flere spritforhold en person er dømt for. Som nævnt ovenfor udgør spritforholdene lidt over 1/10 af samtlige forhold for mænd med ét spritforhold, mens andelen er under 1 pct. for mænd med mere end 4 spritforhold i perioden 1979-1994.

Figur 3.3

Antal spritforhold og spritforholdenes andel af den samlede kriminalitet. Mænd, 1979-1994

pct.



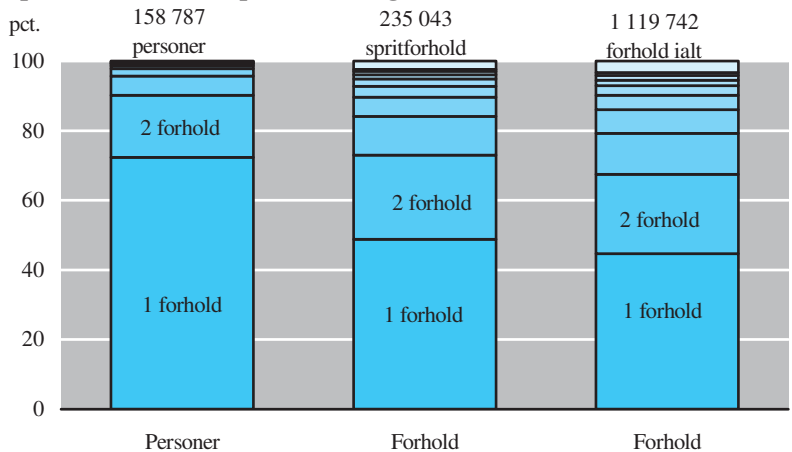
**158.000 mænd -
235.000 spritforhold**

Figur 3.4 illustrerer personer, spritforhold og samlet antal forhold for de mænd, der i perioden 1979-1994 har haft mindst ét spritforhold: De 158.787 mænd, som i perioden er blevet dømt for ét eller flere spritforhold, blev sammenlagt dømt for 235.043 spritforhold og tegnede sig for i alt 1.119.742 forhold (inkl. de 235.043 spritforhold). Mænd med spritforhold blev således i gennemsnit dømt for 1,5 spritforhold og samlet for 7,1 forhold.

Figur 3.4

Spriddømte mænds spritforhold og samlede antal forhold. 1979-1994

pct.



Det ses endvidere af figuren:

- at næsten 3/4 af mændene 'kun' blev dømt for ét spritforhold,
- at mænd med ét spritforhold tegner sig for knap halvdelen af samtlige spritforhold og 45 pct. af samtlige forhold.

- at mænd med fx tre spritforhold udgør 6 pct. af samtlige spritdømte mænd, og tegner sig for 11 pct. af spritforholdene og 12 pct. af samtlige forhold.

I oversigtstabel 3.2 er personerne med mindst ét spritforhold i perioden 1979-1994 fordelt efter antallet af år med spritforhold. Ikke overraskende optræder størstedelen udelukkende i et eller to forskellige år, men der er en betydelig spredning, og således har 29 mænd ét eller flere spritforhold i hvert af årene 1979-1994.

Oversigtstabel 3.2

Personer med spritforhold efter antal år de optræder. 1979-1994

	I alt		Mænd		Kvinder	
	Personer	Andel	Personer	Andel	Personer	Andel
	— antal —	— pct. —	— antal —	— pct. —	— antal —	— pct. —
I alt	173 282	100,0	158 787	100,0	14 495	100,0
1 år	69 162	39,9	59 742	37,6	9 420	65,0
2 år	39 571	22,8	36 619	23,1	2 952	20,4
3 år	22 744	13,1	21 690	13,7	1 054	7,3
4 år	14 133	8,2	13 656	8,6	477	3,3
5 år	8 939	5,2	8 697	5,5	242	1,7
6 år	6 050	3,5	5 911	3,7	139	1,0
7 år	4 078	2,4	3 994	2,5	84	0,6
8 år	2 917	1,7	2 867	1,8	50	0,3
9 år	1 968	1,1	1 940	1,2	28	0,2
10 år	1 347	0,8	1 326	0,8	21	0,1
11 år	998	0,6	984	0,6	14	0,1
12 år	620	0,4	611	0,4	9	0,1
13 år	395	0,2	393	0,2	2	0,0
14 år	224	0,1	222	0,1	2	0,0
15 år	107	0,1	106	0,1	1	0,0
16 år	29	0,0	29	0,0	-	-

3.2 Udviklingen de seneste 10 år

Som det fremgik af afsnit 2, har der i de seneste 10 år været et markant fald i antallet af spritforhold, og for at afdække eventuelle strukturelle ændringer sammenlignes i de to næste oversigtstabeller to tre-års perioder med 10 års mellemrum.

Oversigtstabel 3.3 viser, at antallet af spritdømte mænd er faldet fra 40.553 i 1982-1984 til 32.106 i 1992-1994, hvilket svarer til et fald på 21 pct. Som det ses, har faldet været størst for de mænd, der udelukkende er dømt for spritforhold. Således er mænd med ét spritforhold og ingen andre forhold samt mænd med mere end ét spritforhold og andre forhold faldet med ikke mindre end 29 pct. henholdsvis 58 pct., mens mænd med 1 spritforhold og andre forhold er steget med 2 pct.

Den 'typiske' mandlige spritbilist

Udviklingen i 10-års perioden har betydet en ændring af, hvad man kunne kalde den 'typiske' mandlige spritbilist. I begyndelsen af 1980'erne havde 62 pct. af de spritdømte mænd udelukkende spritforhold, mens andelen i begyndelsen af 1990'erne er faldet til 54 pct. Med andre ord: Faldet i spritbilismen har næsten udelukkende fundet sted blandt mænd, som alene er dømt for spritforhold, mens mænd, som også er dømt for anden kriminalitet, udgør en stadig større andel af samtlige spritbilister.

Oversigtstabel 3.4 viser de tilsvarende tal for kvinder. Det bemærkes, at antallet af kvinder med andet end spritforhold er steget fra 527 til 752, hvilket er en stigning på 43 pct., mens der har været et fald på 12 pct. i antal kvinder, der udelukkende har spritforhold. Også blandt kvinder er således en stigende andel af spritbilisterne dømt for anden kriminalitet.

Oversigtstabel 3.3

Antal spritforhold og øvrige forhold. Mænd, 1982-1984 og 1992-1994

	1982-1984	1992-1994	Ændring
	personer	personer	pct.
Alle spritdømte	40 533	32 106	-20,8
Ét spritforhold og ingen andre forhold	23 669	16 758	-29,2
Ét spritforhold og andre forhold	11 824	12 092	2,3
Mere end ét spritforhold og ingen andre forhold	1 321	558	-57,8
Mere end ét spritforhold og andre forhold	3 719	2 698	-27,5

Oversigtstabel 3.4

Antal spritforhold og øvrige forhold. Kvinder, 1982-1984 og 1992-1994

	1982-1984	1992-1994	Ændring
	personer	personer	pct.
Alle spritdømte	3 011	2 942	-2,3
Ét spritforhold og ingen andre forhold	2 419	2 158	-10,8
Ét spritforhold og andre forhold	446	658	47,5
Mere end ét spritforhold og ingen andre forhold	65	32	-50,8
Mere end ét spritforhold og andre forhold	81	94	16,0

3.3 Generationer

Selvom det selvfølgelig er muligt at køre spritkørsel inden man bliver 15 år, vil den unge ikke blive sigtet og dømt for spritforholdet. Først når den unge er over 15 år og dermed over den kriminelle lavalder, kan personen sigtes og eventuelt blive dømt og registreret i kriminalregistret.

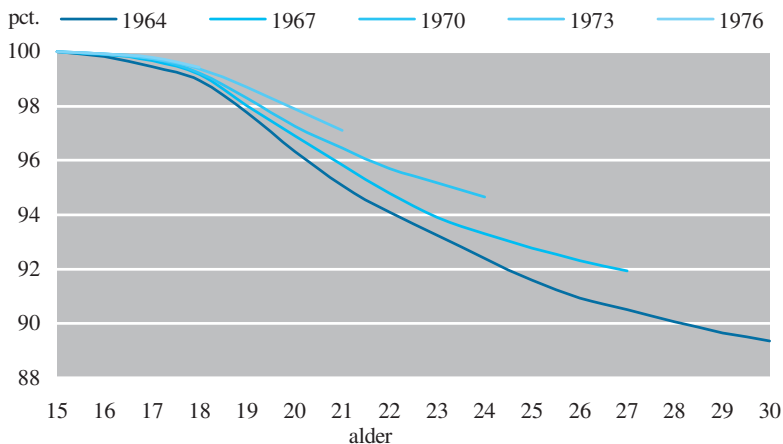
Dette betyder, at det først er muligt at følge en persons kriminelle karriere efter det fyldte 15. år, og da kriminalstatistikregistret indeholder oplysninger om domme i perioden 1979-1994, er det derfor muligt at beskrive fx spritdebut for de personer, der er født i perioden 1964-1979.

Færre unge mænd bliver dømt for spritforhold

Figur 3.5 viser spritdebut for de generationer af mænd, der er født i 1964, 1967, 1970, 1973 og 1976. Figuren viser for hver generation, hvilken procentandel, der på hvert alderstrin *ikke* er dømt for ét eller flere spritforhold. I 1964-generationen af mænd var 2,2 pct. dømt for mindst ét spritforhold ved udgangen af deres 19. år, 4 pct. ved udgangen af deres 22. år og 10 pct. ved udgangen af deres 29 år. Det er ikke muligt at følge de senere generationer i en tilsvarende lang periode, men hvis vi ser på de 23 årige, viser figuren, at der er færre i de efterfølgende generationer, der er dømt for ét eller flere spritforhold. Således havde fx 6,9 pct. af 1964-generationen ét eller flere spritforhold ved udgangen af deres 23. år, mens dette kun var tilfældet for 5,6 pct. og 4,8 pct. af henholdsvis 1967- og 1970-generationerne.

Figur 3.5

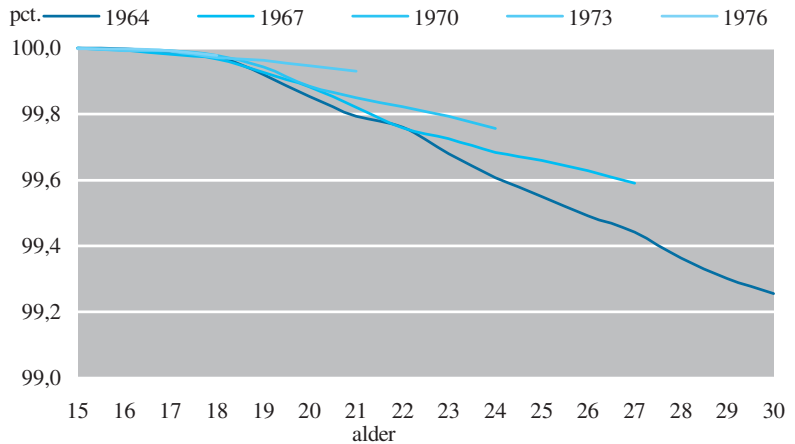
Spritdebut for udvalgte generationer af mænd. Født i 1964, 1967, 1970, 1973 og 1976



Figur 3.6 viser de tilsvarende udviklinger for kvinder. Ved vurderingen af figuren skal man være opmærksom på, at antallet af kvinder i de enkelte årgange er yderst beskedent. Tendensen er imidlertid den samme som for mændene.

Figur 3.6

Spritdebut for udvalgte generationer af kvinder. Født i 1964, 1967, 1970, 1973 og 1976



I oversigtstabel 3.5 ses mere detaljeret på 1964 og 1969 generationen af mænd, der er blevet dømt for spritforhold inden udgangen af deres 24. år. Det samlede antal spritdømte er betydeligt lavere for mænd født i 1969 end for mænd født i 1964. Det ses endvidere, at antallet af mænd med mange spritforhold er faldet forholdsvis mere end antal mænd med færre spritforhold. Således er antallet af mænd med ét spritforhold ved udgangen af deres 24. år 2.491 for 1964-generationen og 1.719 for 1969-generationen, hvilket svarer til et fald på 31 pct. Personer med mere end ét spritforhold er henholdsvis 796 og 435 for de to generationer, hvilket svarer til et fald på 45 pct.

Oversigtstabel 3.5

Sammenligning af 1964- og 1969 generationen af mænd

	Født i 1964			Født i 1969		
	Kun spritforhold	Sprit- og andreforhold	I alt	Kun spritforhold	Sprit- og andreforhold	I alt
Antal personer	649	2 638	3 287	477	1 677	2 154
Antal spritforhold	701	3 933	4 634	509	2 353	2 862
	personer					
1 spritforhold	600	1 891	2 491	451	1 268	1 719
2 spritforhold	46	467	513	22	275	297
3 spritforhold	3	160	163	3	78	81
mere end 3 spritforhold ...	-	120	120	1	56	57
	pct.					
1 spritforhold	92,4	71,7	75,8	94,5	75,6	79,8
2 spritforhold	7,1	17,7	15,6	4,6	16,4	13,8
3 spritforhold	0,5	6,1	5,0	0,6	4,7	3,8
mere end 3 spritforhold ...	-	4,5	3,7	0,2	3,3	2,6

I tabellen er de to generationer endvidere opdelt i to undergrupper. Den første gruppe omfatter de mænd, der udelukkende er blevet dømt for spritforhold, mens den anden gruppe omfatter de mænd, der ligeledes er blevet dømt for andet end spritforhold inden udgangen af deres 24. år. Ved denne underopdeling bemærkes følgende:

For det første udgør de mænd, der udelukkende har ét eller flere spritforhold inden udgangen af deres 24 år, for begge årganges vedkommende ca. 20 pct. (hhv. 649 og 477 personer) af det samlede antal dømte personer. Eller sagt på anden måde: Hvis en mand på 24 er dømt for ét eller flere spritforhold, er der ca. 80 pct. 'chance' for, at personen tillige er dømt for andre kriminelle forhold.

Flere spritforhold- flere øvrige forhold

For det andet er mænd, der tillige er dømt for andre forhold, hyppigere dømt for mere end ét spritforhold sammenlignet med de mænd, der kun er dømt for spritforhold. I 1964-generationen havde 28 pct. i gruppen med andre forhold mere end ét spritforhold, mens dette kun var tilfældet for 8 pct. af de personer, som kun er dømt for spritforhold.

Oversigtstabel 3.6 viser de tilsvarende opgørelser for kvinder, og det ses, at tendensen er den samme som for mændenes vedkommende.

Oversigtstabel 3.6

Sammenligning af 1964- og 1969 generationen af kvinder

	Født i 1964			Født i 1969		
	Kun sprit- forhold	Sprit- og andre- forhold	I alt	Kun sprit- forhold	Sprit- og andre- forhold	I alt
Antal personer	92	65	157	49	47	96
Antal spritforhold	93	73	166	49	53	102
	personer					
1 spritforhold	91	59	150	49	43	92
2 spritforhold	1	4	5	-	3	3
3 spritforhold	-	2	2	-	-	-
mere end 3 spritforhold ...	-	-	-	-	1	1
	pct.					
1 spritforhold	98,9	90,8	95,5	100,0	91,5	95,8
2 spritforhold	1,1	6,2	3,2	-	6,4	3,1
3 spritforhold	-	3,1	1,3	-	-	-
mere end 3 spritforhold ...	-	-	-	-	2,1	1,0

3.4 Sammenfatning

- I perioden 1979-1994 blev 173.282 personer dømt for ét eller flere spritforhold. Af de dømte var 158.787 mænd og 14.495 kvinder.
- I perioden 1979-1994 blev 38 pct. af de spritdømte mænd og 63 pct. af de spritdømte kvinder udelukkende dømt for spritforhold, dvs. at 2/3 af mændene og 1/3 af kvinderne tillige blev dømt for anden kriminalitet.
- I perioden 1979-1994 blev mænd med spritforhold i gennemsnit dømt for 1,5 spritforhold og i alt for 7,1 forhold.
- I en treårsperiode i begyndelsen af 1980'erne var 62 pct. af de spritdømte mænd udelukkende dømt for spritforhold, mens andelen i begyndelsen af 1990'erne kun udgjorde 54 pct. For kvindernes vedkommende er tendensen den samme, og andelen var henholdsvis 82 pct. og 74 pct. En stadig større andel af spritbilister består således af personer, som også er dømt for anden kriminalitet.
- Inden det fyldte 30. år havde 10 pct. af 1964-årgangen af mænd ét eller flere spritforhold. Men andelen falder jævnt for de senere generationer. Inden det fyldte 23. år havde således 6,9 pct. af 1964-årgangen af mænd ét eller flere spritforhold, mens andelen for 1967- og 1970-årgangen var henholdsvis 5,6 pct. og 4,8 pct.
- Hvis en mand på 24 år har mindst én spritdom, er der 80 pct. 'chance' for, at personen tillige er blevet dømt for andre kriminelle forhold.

Tabel 3.1

Alder							
23 år	24 år	25 år	26 år	27 år	28 år	29 år	30 år
mænd							
380	365	349	290	197	200	178	139Årgang 1964
396	405	299	246	195	201	155	-Årgang 1965
414	337	253	198	205	188	-	-Årgang 1966
386	269	234	201	155	-	-	-Årgang 1967
254	240	200	200	-	-	-	-Årgang 1968
267	209	191	-	-	-	-	-Årgang 1969
200	205	-	-	-	-	-	-Årgang 1970
248	-	-	-	-	-	-	-Årgang 1971
-	-	-	-	-	-	-	-Årgang 1972
-	-	-	-	-	-	-	-Årgang 1973
-	-	-	-	-	-	-	-Årgang 1974
-	-	-	-	-	-	-	-Årgang 1975
-	-	-	-	-	-	-	-Årgang 1976
-	-	-	-	-	-	-	-Årgang 1977
-	-	-	-	-	-	-	-Årgang 1978
-	-	-	-	-	-	-	-Årgang 1979
kvinder							
32	29	23	23	20	32	26	19Årgang 1964
27	31	29	24	15	24	24	-Årgang 1965
32	33	27	16	16	12	-	-Årgang 1966
14	18	11	14	16	-	-	-Årgang 1967
14	20	13	13	-	-	-	-Årgang 1968
17	12	11	-	-	-	-	-Årgang 1969
10	14	-	-	-	-	-	-Årgang 1970
11	-	-	-	-	-	-	-Årgang 1971
-	-	-	-	-	-	-	-Årgang 1972
-	-	-	-	-	-	-	-Årgang 1973
-	-	-	-	-	-	-	-Årgang 1974
-	-	-	-	-	-	-	-Årgang 1975
-	-	-	-	-	-	-	-Årgang 1976
-	-	-	-	-	-	-	-Årgang 1977
-	-	-	-	-	-	-	-Årgang 1978
-	-	-	-	-	-	-	-Årgang 1979

Tabel 3.4 **Antal personer med spritforhold fordelt efter samlet antal forhold, 1992-1994**

	Samlet antal forhold											
	I alt	1	2	3	4	5	6	7	8	9	10	11 og derover
	i alt											
I alt	35 048	18 916	6 653	3 082	1 632	981	693	483	326	243	213	1 826
1 spritforhold	31 666	18 916	6 091	2 509	1 167	643	429	299	207	146	137	1 122
2 spritforhold	2 725	-	562	548	429	279	195	135	78	61	49	389
3 spritforhold	453	-	-	25	34	53	66	44	31	23	19	158
4 spritforhold	114	-	-	-	2	5	2	5	9	12	5	74
5 spritforhold	43	-	-	-	-	1	1	-	1	1	2	37
6 spritforhold	22	-	-	-	-	-	-	-	-	-	-	22
7 spritforhold	10	-	-	-	-	-	-	-	-	-	-	10
8 spritforhold	6	-	-	-	-	-	-	-	-	-	1	5
9 spritforhold	5	-	-	-	-	-	-	-	-	-	-	5
10 spritforhold	1	-	-	-	-	-	-	-	-	-	-	1
11 spritforhold og derover	3	-	-	-	-	-	-	-	-	-	-	3
	mænd											
I alt	32 106	16 758	6 210	2 929	1 564	937	667	471	318	236	210	1 806
1 spritforhold	28 850	16 758	5 677	2 396	1 114	618	413	290	201	142	135	1 106
2 spritforhold	2 618	-	533	511	416	265	189	133	76	59	49	387
3 spritforhold	438	-	-	22	32	48	63	43	31	23	18	158
4 spritforhold	110	-	-	-	2	5	1	5	9	11	5	72
5 spritforhold	43	-	-	-	-	1	1	-	1	1	2	37
6 spritforhold	22	-	-	-	-	-	-	-	-	-	-	22
7 spritforhold	10	-	-	-	-	-	-	-	-	-	-	10
8 spritforhold	6	-	-	-	-	-	-	-	-	-	1	5
9 spritforhold	5	-	-	-	-	-	-	-	-	-	-	5
10 spritforhold	1	-	-	-	-	-	-	-	-	-	-	1
11 spritforhold og derover	3	-	-	-	-	-	-	-	-	-	-	3
	kvinder											
I alt	2 942	2 158	443	153	68	44	26	12	8	7	3	20
1 spritforhold	2 816	2 158	414	113	53	25	16	9	6	4	2	16
2 spritforhold	107	-	29	37	13	14	6	2	2	2	-	2
3 spritforhold	15	-	-	3	2	5	3	1	-	-	1	0
4 spritforhold	4	-	-	-	-	-	1	-	-	1	-	2

Baggrunds- oplysninger

4.1 Indledning

Dannelse af population

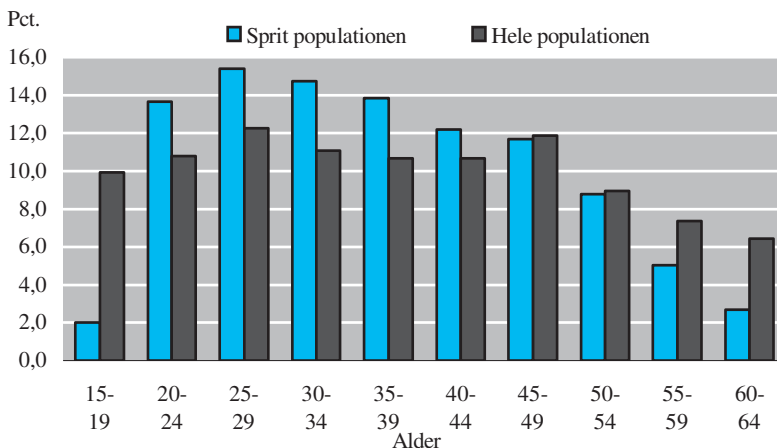
Hvor resultaterne i de to forrige afsnit først og fremmest er fremkommet ved kombination af forskellige oplysninger i kriminalstatistikregisteret, indeholder dette afsnit oplysninger fra såvel kriminalstatistikregisteret som en række andre statistikregistre, således at det er muligt at beskrive de spritdømtes bopæl, familie- og boligforhold, beskæftigelse m.v. For overskuelighedens skyld begrænses analysen til at omfatte de personer, der er blevet dømt for et eller flere spritforhold i perioden 1992-1994. Baggrundoplysningerne vedrører året 1993.

Aldersstandardisering

Det giver ikke umiddelbart mening at sammenligne baggrundoplysninger for personer med spritforhold med den øvrige del af befolkningen, idet aldersfordelingen i de to befolkningsgrupper er væsentlig forskellig. Som det ses af figur 4.1 udgør mænd i aldersgruppen 15-19 år 2 pct. for de spritdømtes vedkommende mod 10 pct. i hele befolkningen, og 5 pct. af de spritdømte mænd var 55-59 år mod 7 pct. i hele befolkningen. Da der for en række baggrundoplysninger er samvariation med alder, vil det derfor give et forkert billede, hvis man uden videre bearbejdning sammenlignede baggrundoplysningerne for de spritdømte med de tilsvarende oplysninger for hele befolkningen. For at kompensere for de to gruppers forskellige aldersprofiler er der i de efterfølgende tabeller foretaget en indirekte aldersstandardisering.

Figur 4.1

Den relative aldersfordeling for spritdømte 1992-1994 og hele befolkningen i alderen 15-64 år, mænd.
Alder beregnet pr. 1. juli 1993



4.2 Regional fordeling

Oversigtstabel 4.1 viser aldersbetingede sprithyppigheder for mænd i aldersgruppen 15-64 år fordelt efter hvilket amt, personen boede i ved udgangen af 1993. Sprithyppighederne er vist som indekstal, dvs. at tal der er mindre end 100, angiver en hyppighed, der ligger under gennemsnittet for hele landet, mens tal der er større end 100 angiver en hyppighed, der ligger over gennemsnittet.

Hovedstaden har færrest spritdømte

Den øverste række i tabellen viser de samlede sprithyppigheder for mænd efter korrektion af forskellig alderssammensætning i amterne. Det ses således, at Vestsjællands og Storstrøms amter har de højeste sprithyppigheder på henholdsvis 133 og 130, mens Københavns og Frederiksberg kommuner og Københavns Amt har de laveste sprithyppigheder på henholdsvis 74, 63 og 78. Også for kvinder (tabellens nederste række) findes de laveste sprithyppigheder i københavnsområdet, mens den højeste sprithyppighed findes i Storstrøms amt.

Markante aldersforskelle

Der er desuden stor geografisk variation i sprithyppigheder efter alder. På grund af det relativt få antal spritdømte kvinder (2525) i perioden 1992-1994 har det imidlertid ikke været meningsfuldt at beregne sprithyppigheder for kvinder fordelt på alder i de enkelte amter. For de i alt 29.486 spritdømte mænd i 1992-1994 kan der registreres betydelige geografiske forskelle. Således har fx de 25-29 årige i Vestsjællands, Storstrøms og Bornholms amter en markant højere sprithyppighed på henholdsvis 141, 143, 128 end gennemsnittet af de 25-29 årige; mens Københavns og Frederiksberg kommuner og Københavns Amt ligger væsentlig under gennemsnittet med sprithyppigheder på henholdsvis 58, 37, 70.

Det ses endvidere af tabellen, at sprithyppighederne er markant stigende med alderen i Københavns, og Frederiksberg kommuner og Københavns Amt, mens den modsatte tendens fx gør sig gældende i Ribe, Viborg og Nordjyllands amter.

Oversigtstabel 4.1.

**Aldersbetingede sprithyppigheder fordelt på bopælsamt.
 Indeks, hele landet = 100. Spritdømte 1992-1994**

	København- komm.	Frederiks- berg komm.	København- amt.	Frederiks- borg amt	Ros- kilde amt	Vest- sjæl- lands amt	Stor- strøms amt	Born- holms amt
----- mænd -----								
Mænd								
15-64 år	74	63	78	107	106	133	130	110
15-19 år	54	71	73	112
20-24 år	53	54	57	114	106	134	129	148
25-29 år	58	37	70	127	108	141	143	128
30-34 år	69	55	69	109	103	132	134	101
35-39 år	75	67	80	91	99	132	130	99
40-44 år	92	63	83	106	101	135	124	111
45-49 år	95	91	85	101	93	131	131	93
50-54 år	106	98	103	110	122	120	136	111
55-59 år	105	102	98	102	137	140	130	..
60-64 år	123	..	94	110	141	127	105	..
----- kvinder -----								
Kvinder								
15-64 år	70	86	85	117	107	123	144	133

Oversigtstabel 4.1
(fortsat)

	Fyns amt	Sønder- jyllands amt	Ribe amt	Vejle amt	Ring- købing amt	Århus amt	Viborg amt	Nord- jyllands amt	Alle
----- mænd -----									
Mænd									
15-64 år	112	109	107	110	97	89	103	94	100
15-19 år	143	123	154	136	102	79	146	123	100
20-24 år	121	126	123	127	119	80	128	112	100
25-29 år	118	114	111	122	103	93	115	102	100
30-34 år	125	121	101	112	89	92	98	103	100
35-39 år	113	111	108	108	95	89	104	98	100
40-44 år	114	104	107	102	92	90	92	78	100
45-49 år	102	106	98	92	101	95	94	87	100
50-54 år	90	77	91	101	95	85	90	70	100
55-59 år	84	90	99	101	63	90	83	75	100
60-64 år	97	105	89	95	86	73	90	75	100
----- kvinder -----									
Kvinder									
15-64 år	111	100	96	124	80	88	98	84	100

Oversigtstabel 4.2 viser mænds sprithyppigheder fordelt efter alder og urbaniseringsgrad, og som det ses, er der en næsten omvendt sammenhæng mellem urbaniseringsgrad og sprithyppighedens størrelse. Det bemærkes dog, at sprithyppigheden for *kommuner med over 10.000 indbyggere* er større end for *øvrige kommuner*. Det ses endvidere, at de 15-19 årige i gruppen *5 største provinskommuner*, har en sprithyppighed på 129, samt at sprithyppighederne i *øvrige kommuner* har en faldende tendens med alderen, mens det modsatte gælder for hovedstadsområdet.

Oversigtstabel 4.2

**Aldersbetingede sprithyppigheder fordelt efter urbanisering.
Indeks, hele landet = 100. Mænd 1992-1994**

	Hoved- staden ¹	De 5 største provins- kommuner ²	Kommuner med over 10.000 indbyggere	Øvrige kommuner	Alle
Mænd					
15-64 år	81	91	112	104	100
15-19 år	57	129	114	102	100
20-24 år	62	77	121	126	100
25-29 år	67	88	114	121	100
30-34 år	73	96	113	108	100
35-39 år	83	94	107	104	100
40-44 år	91	98	109	97	100
45-49 år	93	96	106	97	100
50-54 år	107	88	106	91	100
55-59 år	109	95	110	83	100
60-64 år	110	100	116	78	100

¹ København og Frederiksberg kommuner, Københavns amt samt Karlebo, Greve og Solrød kommuner

² Odense, Esbjerg, Randers, Århus og Aalborg kommuner

Oversigtstabel 4.3 viser kvinders sprithyppigheder fordelt efter urbanisering. Tendensen er den samme som for mændenes vedkommende, dog er spredningen i de samlede sprithyppigheder ikke så stor.

Oversigtstabel 4.3

**Aldersbetingede sprithyppigheder fordelt efter urbanisering.
Indeks, hele landet = 100. Kvinder 1992-1994**

	Hoved- staden ¹	De 5 største provins- kommuner ²	Kommuner med over 10.000 indbyggere	Øvrige kommuner	Alle
Kvinder					
15-64 år	88	88	106	104	100
15-19 år	100
20-24 år	68	..	102	177	100
25-29 år	54	101	99	145	100
30-34 år	71	99	114	107	100
35-39 år	72	100	105	111	100
40-44 år	73	107	109	104	100
45-49 år	115	66	103	96	100
50-54 år	141	89	114	60	100
55-59 år	95	..	97	101	100
60-64 år	179	100

¹ Se oversigtstabel 4.2, note 1.² Se oversigtstabel 4.2, note 2.

4.3 Socioøkonomiske forhold

I dette afsnit præsenteres en række tabeller, der viser sprithyppigheder-
nes variation for udvalgte baggrundsplysninger.

Familieforhold: Mænd

Oversigtstabel 4.4 viser de aldersbetingede sprithyppigheder fordelt
efter familiestatus for henholdsvis mænd og kvinder i alderen 15-64 år.
Kategorien *samlevende* omfatter personer, som ikke er gift, men som har
fælles børn og fælles adresse. Kategorien *samboende* omfatter personer
af hver sit køn, som ikke er gift, og som ikke har fælles børn, men deri-
mod har fælles adresse. Det kræves endvidere, at aldersforskellen mel-
lem de to personer skal være mindre end 15 år.

Enlige har størst sprithyppighed

Hvis vi først ser på mændenes familiestatus, viser tabellen, at de enlige
mænd en har samlet sprithyppighed på 165, mens de gifte mænd 'kun'
har en sprithyppighed på 48. Midt imellem ligger sprithyppighederne for
de samlevende og samboende på henholdsvis 89 og 97.

I samtlige aldersgrupper ligger sprithyppighederne for de enlige mænd
over gennemsnittet, og fx har de enlige mænd på 30 år og derover en
sprithyppighed, der svinger omkring 200. Gruppen af samlevende og
samboende har en jævnt voksende sprithyppighed op igennem alders-
klasserne.

De gifte mænd har i samtlige aldersgrupper en sprithyppighed på under 100. Sprithyppigheden er dog jævnt stigende fra 29 for de 20-24 årige til 63 for de 55-59 årige.

Familieforhold: Kvinder

De samme tendenser gør sig gældende for kvindernes vedkommende; dog er forskellen i sprithyppighederne for enlige og gifte væsentlig større for kvindernes vedkommende. Således er den samlede sprithyppighed for henholdsvis enlige og gifte kvinder 211 og 40.

Oversigtstabel 4.4

Aldersbetingede sprithyppigheder fordelt på familiestatus. Indeks, alle = 100. Mænd og kvinder 1992-1994

	Enlig		Gift		Sam- levende		Sambo- ende		Alle	
	mænd	kvinder	mænd	kvinder	mænd	kvinder	mænd	kvinder	mænd	kvinder
I alt										
15-64 år	165	48	89	97	100	211	40	66	189	100
15-19 år	129	50	100	100
20-24 år	117	29	67	56	100	118	97	100
25-29 år	154	29	70	68	100	183	33	..	131	100
30-34 år	190	35	76	106	100	259	30	48	169	100
35-39 år	203	42	90	129	100	227	40	75	252	100
40-44 år	199	49	122	166	100	229	40	..	305	100
45-49 år	208	54	149	178	100	231	45	..	230	100
50-54 år	202	60	171	175	100	233	40	..	257	100
55-59 år	195	63	276	181	100	201	49	100
60-64 år	203	61	..	195	100	149	61	100

Stillingsgruppe

Oversigtstabel 4.5 viser de aldersbetingede sprithyppigheder fordelt efter stillingsgruppe. Gruppen *lønmodtager uoplyst* omfatter personer, hvor det registermæssigt ikke har været muligt at bestemme arbejdsstillingen mere præcist. Typisk omfatter gruppen personer, hvor tilknytning til arbejdsmarkedet er af kortere varighed.

Funktionærer har lavest sprit hyppighed

Som det ses af tabellen, er det for mændenes vedkommende de to grupper uden tilknytning til arbejdsmarkedet, nemlig *pensionist* og *øvrige ude af erhverv*, der har de højeste sprithyppigheder med henholdsvis 158 og 238. *Faglært arbejder* og *ikke faglært arbejder* ligger sammen med *lønmodtager uden nærmere angivelse (u.n.a.)* over gennemsnittet, mens de to funktionærgrupper ligger væsentligt under gennemsnittet, og således er den samlede sprithyppighed for *overordnede funktionærer* kun 30. *Selvstændige* har en sprithyppighed på 93.

Mens der for en del grupper ikke er de store forskelle i mændenes sprithyppigheder i de forskellige aldersgrupper, har gruppen af *faglært arbejder* og *ikke faglært arbejder* markante højere hyppigheder for de 15-19 årige og de 60-64 årige sammenlignet med de øvrige aldersgrupper. Gruppen af *overordnede funktionærer* har en jævn stigende

sprithyppighed op igennem aldersklasserne, fra 8 for de 25-29 årige til 69 for de 60-64 årige.

**Stillingsgruppe:
Kvinder**

Også for kvinder har personer uden tilknytning til arbejdsmarkedet relativt store samlede sprithyppigheder. Kvindelige *pensionister* og *øvrige ude af erhverv* har således en samlet sprithyppighed på henholdsvis 149 og 186.

Oversigtstabel 4.5

**Aldersbetingede sprithyppigheder fordelt på stillingsgruppe.
Indeks, alle = 100. 1992-1994**

	Selv- stæn- dig	Over- ordnet funk- tionær	Funk- tionær i øvrigt	Faglært arbejder	Ikke- faglært arbejder	Løn- mod- tager u.n.a.	Pen- sio- nist	Øvrige ude af erhverv	Alle
----- mænd -----									
Mænd									
15-64 år	93	30	51	115	139	125	158	238	100
15-19 år	180	220	160	..	245	100
20-24 år	56	..	60	131	130	106	..	182	100
25-29 år	89	8	36	114	139	127	73	265	100
30-34 år	104	13	38	106	143	140	164	287	100
35-39 år	101	20	40	108	152	148	173	306	100
40-44 år	97	28	55	111	149	166	173	306	100
45-49 år	100	37	59	115	139	159	189	297	100
50-54 år	96	49	71	113	117	..	158	284	100
55-59 år	72	62	76	109	110	..	165	241	100
60-64 år	72	69	83	163	180	..	142	73	100
----- kvinder -----									
Kvinder									
15-64 år	135	51	62	197	119	169	149	186	100

**Erhvervs-
uddannelse:
Mænd**

Oversigtstabel 4.6 viser sprithyppigheder fordelt efter højeste fuldførte erhvervsuddannelse. Som det ses af tabellen gælder det for mænd, at personer uden erhvervsuddannelse samt personer, der udelukkende har gennemført en erhvervsfaglig basisuddannelse, har markant højere sprithyppighed end personer, der har gennemført en egentlig erhvervsuddannelse.

**Højere uddannelse -
lavere
sprithyppighed**

Mænd med en erhvervsfaglig uddannelse har således en sprithyppighed på 95; herefter er sprithyppighederne jævnt faldende for personer med videregående uddannelser, således at personer med en kort videregående uddannelse har en højere sprithyppighed end personer med lang videregående uddannelse. Det ses endvidere af tabellen, at der er betydelige forskelle mellem uddannelsesgrupperne i de yngre aldersgrupper, samt at denne forskel bliver mindre i de ældre aldersgrupper. Et eksempel: Hvor sprithyppigheden for mænd i aldersgruppen 30-34 år er ganske stor for personer uden erhvervsuddannelse sammenlignet med personer

med en mellemlang videregående uddannelse, nemlig henholdsvis 147 og 19, er niveauet indsnævret til henholdsvis 102 og 81 for de 60-64 årige i de tilsvarende uddannelsesgrupper.

Oversigtstabel 4.6

Aldersbetingede sprithyppigheder fordelt på højeste fuldførte erhvervsuddannelse. Indeks, alle = 100. 1992-1994

	Typer af erhvervsuddannelse						Alle
	Ingen	Erhvervs- faglig basis	Erhvervs- faglig	Kort videre- gående	Mellem- lang videre- gående	Lang videre- gående	
----- mænd -----							
Mænd							
15-64 år	129	155	95	45	30	23	100
15-19 år	92	130	100
20-24 år	106	173	72	100
25-29 år	145	159	90	25	12	..	100
30-34 år	147	156	95	22	19	9	100
35-39 år	149	114	97	33	24	17	100
40-44 år	142	122	98	62	28	26	100
45-49 år	131	..	103	60	43	31	100
50-54 år	113	..	106	85	50	49	100
55-59 år	109	..	103	96	58	56	100
60-64 år	102	..	109	71	81	55	100
----- kvinder -----							
Kvinder							
15-64 år	132	153	78	51	54	53	100

**Erhvervs-
uddannelse:
Kvinder**

Tabellen viser tilsvarende tendenser i de samlede sprithyppigheder for kvindernes vedkommende; men hvor der hos mændene er stor forskel i sprithyppighed for personer med forskellige typer af videregående uddannelse, gælder dette ikke for kvindernes vedkommende, idet den samlede sprithyppighed ligger mellem 51 og 54 for de tre kategorier af videregående uddannelser.

Arbejdsløshed

Oversigtstabel 4.7 viser sprithyppigheder fordelt efter varigheden med arbejdsløshedsdagpenge i 1993. Kategorien *ingen ydelser* vil i langt de fleste tilfælde betyde, at personen har været fuldt beskæftiget og dermed fast knyttet til arbejdsmarkedet i hele 1993.

**Lang arbejdsløshed
- større
sprithyppighed**

For såvel mænd som kvinder er sprithyppighederne i kategorien *ingen ydelser* væsentlig under gennemsnittet, nemlig 70 for mændenes vedkommende og 73 for kvindernes vedkommende. Det ses endvidere, at sprithyppighederne for de personer, der har modtaget arbejdsløsheds-

dagpenge i seks måneder og derover, er markant højere end for personer, som har modtaget arbejdsløshedsdagpenge i mindre end seks måneder. Sprithyppighederne for de personer, der har modtaget arbejdsløshedsunderstøttelse i seks måneder og derover, er væsentlig større for mændenes vedkommende (238) end for den tilsvarende gruppe kvinder (194). For såvel mænd som kvinder i kategorien *ingen ydelser*, er sprithyppighederne i alle aldersklasser under 100.

Det bemærkes, at de 60-64 årige mænd, der har modtaget arbejdsløshedsdagpenge, har en langt højere sprithyppighed end de øvrige aldersgrupper. Således er sprithyppigheden for mænd i denne aldersgruppe 227 henholdsvis 497, alt efter om personen har modtaget arbejdsløshedsdagpenge i under eller over seks måneder.

Oversigtstabel 4.7

Aldersbetingede sprithyppigheder fordelt efter modtagelse af arbejdsløshedsdagpenge. Indeks, alle = 100. 1992-1994

	Ingen ydelse		Arbejdsløshedsdagpenge		Alle ydelse		Alle	
			Under 6 mdr.	Over 6 mdr.			Under 6 mdr.	Over 6 mdr.
	mænd				kvinder			
Ialt								
15-64 år	70	160	238	100	73	153	194	100
15-19 år	91	214	..	100	100
20-24 år	78	130	149	100	63	132	192	100
25-29 år	61	150	214	100	77	112	147	100
30-34 år	62	168	247	100	60	140	210	100
35-39 år	64	170	288	100	64	188	211	100
40-44 år	66	189	299	100	69	180	252	100
45-49 år	72	184	279	100	81	149	200	100
50-54 år	75	180	246	100	79	173	163	100
55-59 år	81	153	197	100	99	100
60-64 år	82	227	497	100	84	100

Overførselsindkomst: Mænd

Oversigtstabel 4.8 viser sprithyppigheder fordelt efter indkomsterstatende ydelser. Kategorien *ingen ydelse* betyder således, at personen ikke har modtaget indkomsterstatende ydelse i 1993. Resten af kategorierne i tabelhovedet omfatter forskellige former for indkomsterstatende ydelser. Hvis en person har modtaget flere typer af ydelser i løbet af året, bliver personen henført til den dominerende ydelse, hvilket vil sige den ydelse personen har modtaget i længst tid. En person kan således godt have modtaget andre former for ydelser, men i kortere tid end den ydelse, som personen er henført til.

Som det ses af tabellen har mænd, der modtager kontanthjælp, inden for samtlige aldersgrupper en markant højere sprithyppighed end resten af grupperne, og den samlede sprithyppighed er på 294. Det ses endvidere,

at sprithyppigheden for modtagere af førtidspension, arbejdsløsheds- og sygedagpenge ligeledes ligger væsentligt over gennemsnittet med hyppigheder på henholdsvis 151, 161 og 137. Samtlige øvrige kategorier af indkomsterstøttende ydelser ligger under gennemsnittet.

Overførsels- indkomst: Kvinder

Tilsvarende forskelle genfindes hos kvinderne. Gruppen af kvinder, der har modtaget kontanthjælp, er overrepræsenteret i endnu højere grad end det er tilfældet for mændenes vedkommende. Således har kvinder, der har modtaget kontanthjælp i 1993, en samlet sprithyppighed på 382.

Oversigtstabel 4.8

Aldersbetingede sprithyppigheder fordelt efter dominerende social ydelse. Indeks, alle = 100. 1992-1994

	Ingen ydelse	Førtids- pension	Efter- løn	Arb.løs- heds- penge	Syge- dag- penge	Barsels- dag- penge	Kon- tant- hjæl- ydelse	Uddan./ revalid.- ydelse	Alle
----- mænd -----									
Mænd									
15-64 år ..	51	151	63	161	137	26	294	84	100
15-19 år ...	77	132	262	..	212	..	100
20-24 år ...	59	110	148	..	210	87	100
25-29 år ...	47	68	..	142	129	21	290	72	100
30-34 år ...	46	149	..	166	121	25	318	62	100
35-39 år ...	46	161	..	179	134	24	344	73	100
40-44 år ...	45	169	..	199	148	..	365	93	100
45-49 år ...	52	185	..	195	130	..	393	..	100
50-54 år ...	54	153	..	194	139	..	372	..	100
55-59 år ...	56	153	..	161	129	..	460	..	100
60-64 år ...	66	137	66	434	186	100
----- kvinder -----									
Kvinder									
15-64 år ..	47	154	46	155	156	38	382	96	100

Boligtype

I oversigtstabel 4.9 er sprithyppighederne vist efter boligtype. Forskellen mellem de samlede sprithyppigheder er væsentlig mindre end i de foregående tabeller; men der er dog for begge køns vedkommende en tendens til, at personer, der bor i stuehus og parcelhus, har en mindre samlet sprithyppighed end personer, der bor i rækkehus og etagebolig. Spredningen er dog størst for kvindernes vedkommende.

For mænd kan der registreres en klart faldende sprithyppighed op gennem aldersklasserne for personer, der bor i stue- eller parcelhus, mens den modsatte tendens gør sig gældende for personer, der bor i etagebolig.

Oversigtstabel 4.9

**Aldersbetingede sprithyppigheder fordelt efter boligtype.
Indeks, alle = 100. 1992-1994**

	Stue-	Parcel-	Række-	Etage-	Alle	Stue-	Parcel-	Række-	Etage-	Alle
	hus	hus	hus	bolig		hus	hus	hus	bolig	
	mænd					kvinder				
Ialt										
15-64 år	81	88	104	110	100	82	74	129	129	100
15-19 år	93	97	115	94	100	100
20-24 år	109	131	105	77	100	..	150	..	76	100
25-29 år	101	108	92	86	100	..	81	98	115	100
30-34 år	86	86	90	111	100	92	70	122	130	100
35-39 år	84	79	95	128	100	93	73	127	132	100
40-44 år	80	75	109	145	100	103	66	129	155	100
45-49 år	72	76	117	146	100	..	72	130	158	100
50-54 år	59	81	124	142	100	..	69	150	155	100
55-59 år	47	80	112	146	100	..	83	178	100	100
60-64 år	52	80	117	136	100	..	100	100

Oversigtstabel 4.10 og 4.11 viser udvalgte forskelle i social baggrund fordelt efter spritforhold og anden kriminalitet for årene 1992-1994, og som det ses af tabellerne, er der markante forskelle.

Øget social forskel

Oversigtstabel 4.10 viser fx, at samlet er 23 pct. af de spritdømte mænd gift; men hvis der foretages en opdeling i de mænd, der udelukkende er dømt for et spritforhold og de mænd, der ude over det ene spritforhold tillige er dømt for andre kriminelle forhold i perioden 1992-1994, ændrer andelen sig til henholdsvis 30 pct. og 15 pct. Der er tilsvarende variationer med hensyn til de øvrige udvalgte baggrundsvARIABLE. Fx er andelen af mænd med én spritdom *uden* overførselsindkomst 37 pct. for mænd uden andre forhold og 23 pct. for mænd med andre forhold.

Oversigtstabel 4.11 viser, at de samme tendenser gør sig gældende for kvindernes vedkommende.

I tabelafsnittet ses mere detaljerede fordelinger, og ved læsning af disse tabeller skal man være opmærksom på, at der ikke er foretaget aldersstandardiseringer, samt at der for en række grupper vedkommende er tale om små talstørrelser, specielt for kvindernes vedkommende.

Oversigtstabel 4.10 Udvalgte baggrundsoplysninger for forskellige persongrupper med spritforhold. Mænd 1992-1994

	Personer med sprit- forhold i 1992-1994 i alt	Andel som i 1993 var			
		Gift	Med erhvervs- uddan- nelse	Funk- tionær i øvrigt	Ingen over- førelses- indkomst
	— antal —	pct.			
I alt	30 156	23	51	12	29
Ét spritforhold og ingen andre forhold	15 064	30	58	16	37
Ét spritforhold og andre forhold	11 869	15	45	9	23
Mere end ét spritforhold og ingen andre forhold	538	24	48	11	28
Mere end ét spritforhold og andre forhold	2 685	12	39	6	13

Oversigtstabel 4.11 Udvalgte baggrundsoplysninger for forskellige persongrupper med spritforhold. Kvinder 1992-1994

	Personer med sprit forhold i 1992-1994 i alt	Andel som i 1993 var			
		Gift	Med erhvervs- uddan- nelse	Funk- tionær i øvrigt	Ingen over- førelses- indkomst
	— antal —	pct.			
I alt	2 567	24	43	29	27
Ét spritforhold og ingen andre forhold	1 811	27	47	33	32
Ét spritforhold og andre forhold	635	15	34	19	16
Mere end ét spritforhold og ingen andre forhold	29	24	34	21	10
Mere end ét spritforhold og andre forhold	92	15	34	21	11

4.4 Sammenfatning

I dette afsnit er der beregnet sprithyppigheder på en række baggrundsvariable for personer i alderen 15-64 år, der er blevet dømt for ét eller flere spritforhold i perioden 1992-1994. Indenfor hver gruppe er sprithyppighederne omregnet til indeks, således at hele landet er sat til

100. Sprithyppigheder, der er mindre end 100 for en given gruppe, betyder at gruppen ligger under gennemsnittet, mens sprithyppigheder, der er større end 100 betyder, at gruppen ligger over gennemsnittet. Her omtales kun resultaterne for mændenes vedkommende, idet det ikke i alle tilfælde har været muligt at foretage detaljerede analyser for kvinderne, da de har haft relativt få spritforhold i perioden 1992-1994. Opgørelserne tyder imidlertid på, at resultaterne for kvinder generelt går i samme retning som for mænd.

- Vestsjællands og Storstrøms amter har de højeste sprithyppigheder på henholdsvis 133 og 130, mens Københavns og Frederiksberg kommuner og Københavns Amt har de laveste sprithyppigheder på henholdsvis 74, 63 og 78.
- Der er næsten en omvendt sammenhæng mellem urbaniseringsgrad og sprithyppighedens størrelse. Således er sprithyppighederne for mænd i hovedstaden, de 5 største provinskommuner, kommuner med over 10.000 indbyggere og endelig *øvrige kommuner* på henholdsvis 81, 91, 112 og 104.
- Sprithyppighederne i *øvrige kommuner* er faldende med alderen fra 126 blandt de 20-24 årige til 78 blandt de 60-64 årige. Den modsatte tendens gør sig gældende i Hovedstadsområdet, hvor sprithyppighederne stiger fra 57 blandt de 15-19 årige til 110 blandt de 60-64 årige.
- Den samlede sprithyppighed for enlige mænd er på 165, mens gifte mænd har en sprithyppighed på 48. Midt imellem ligger sprithyppighederne for de samlevende og samboende på henholdsvis 89 og 97. Gruppen af samlevende og samboende har en jævnt voksende sprithyppighed med stigende alder.
- Mænd uden tilknytning til arbejdsmarkedet har de højeste sprithyppigheder. Således har pensionister og gruppen øvrige ude af erhverv sprithyppigheder på henholdsvis 158 og 238. Faglærte arbejdere og ikke faglærte arbejdere har sprithyppigheder på henholdsvis 115 og 139, mens de to funktionærgrupper overordnet funktionær og funktionær i øvrigt ligger væsentligt under gennemsnittet med sprithyppigheder på henholdsvis 30 og 51.
- Der er også betydelige forskelle i sprithyppigheder efter personernes erhvervsuddannelse. Mænd med en erhvervsfaglig uddannelse har således en sprithyppighed på 95; sprithyppighederne er jævnt faldende for personer med videregående uddannelser, med en sprithyppighed på 45 for mænd med en kort videregående uddannelse, mens mænd uden erhvervsuddannelse har en sprithyppighed på 129.

- Sprithyppighederne for mænd, der modtager arbejdsløshedsdagpenge i henholdsvis under eller over 6 måneder, er 160 og 238. Sprithyppigheden er 70 for mænd, der ikke har modtaget arbejdsløshedsdagpenge i 1993.
- De samlede sprithyppigheder for modtagere af kontanthjælp, førtidspension, arbejdsløshedsdagpenge og sygedagpenge ligger ligeledes væsentligt over gennemsnittet med samlede sprithyppigheder på henholdsvis 294, 151, 161 og 137.
- Spredningen i sprithyppigheder fordelt efter boligens art er væsentlig mindre sammenlignet med de førnævnte kategorier, spændende fra 81 for stuehus, 88 for parcelhus til 110 for etagebolig.
- Der er tendens, til at personer med flere spritforhold og/eller andre typer kriminelle forhold udover spritforholdet i større udstrækning tilhører de ressourcetsvage grupper, sammenlignet med de grupper, der kun er dømt for ét spritforhold.

Tabel 4.1 **Antal spritdømte fordelt efter bopælsamt. 1992-1994**

	Uoplyst	Køben- havns komm.	Frederiks- berg komm.	Køben- havns amt	Frederiks- borg amt	Roskilde amt	Vestsjæl- lands amt	Stor- strøms amt	Born- holms amt
	mænd								
Mænd i alt	386	2 164	317	2 625	2 116	1 395	2 129	1 805	261
15-19 år	1	16	1	36	31	21	38	19	9
20-24 år	17	264	37	238	260	177	270	206	37
25-29 år	56	394	40	327	320	194	318	255	38
30-34 år	54	347	48	337	302	183	304	260	34
35-39 år	58	278	42	375	245	169	301	264	35
40-44 år	51	260	32	341	274	164	285	234	38
45-49 år	52	237	47	358	281	176	259	235	28
50-54 år	41	191	37	334	230	168	177	181	26
55-59 år	36	107	21	185	113	98	118	103	11
60-64 år	20	70	12	94	60	45	59	48	5
	kvinder								
Kvinder i alt	27	155	37	263	213	127	170	176	28
15-19 år	-	-	-	-	-	1	2	-	-
20-24 år	-	13	-	11	5	7	7	10	4
25-29 år	-	16	5	12	13	8	14	14	4
30-34 år	5	22	6	25	33	17	22	20	4
35-39 år	4	21	4	39	33	24	30	34	4
40-44 år	2	17	4	43	37	18	33	34	4
45-49 år	5	23	10	56	41	23	35	21	5
50-54 år	6	31	7	40	33	15	15	19	-
55-59 år	3	7	1	22	11	7	7	20	2
60-64 år	2	5	-	15	7	7	5	4	1

Tabel 4.1

Fyns amt	Sønder- jyllands amt	Ribe amt	Vejle amt	Ring- købing amt	Århus amt	Viborg amt	Nord- jyllands amt	I alt	
----- mænd -----									
2 930	591	1 327	2 062	1 461	3 167	1 284	2 548	29 486 Mænd i alt
77	4 009	42	55	37	57	42	72	592 15-19 år
459	4 484	207	322	243	435	200	425	4 026 20-24 år
457	4 288	201	345	229	531	198	415	4 540 25-29 år
467	4 024	187	306	195	483	183	410	4 342 30-34 år
412	3 543	196	282	201	446	191	367	4 082 35-39 år
365	3 389	164	234	176	391	150	260	3 594 40-44 år
303	2 542	139	204	173	375	134	272	3 441 45-49 år
204	1 452	98	169	124	243	97	163	2 583 50-54 år
114	778	62	96	48	144	55	106	1 488 55-59 år
72	44	31	49	35	62	34	58	798 60-64 år
----- kvinder -----									
247	118	100	199	101	267	103	194	2 525 Kvinder i alt
2	1	1	1	1	2	-	1	12 15-19 år
15	7	3	14	2	16	7	9	130 20-24 år
13	11	11	26	9	30	8	29	223 25-29 år
51	16	14	28	20	45	15	29	372 30-34 år
57	30	17	38	16	52	24	30	457 35-39 år
45	22	22	35	27	49	20	38	450 40-44 år
30	16	14	32	13	37	8	32	401 45-49 år
20	11	11	14	7	26	14	14	283 50-54 år
11	4	6	11	4	9	4	10	139 55-59 år
3	-	1	-	2	1	3	2	58 60-64 år

Tabel 4.2 Antal spritdømte fordelt efter urbanisering, 1992-1994

	Uoplyst	Hoved- staden ¹	De 5 største provins- kommuner ²	Kommuner med over 10.000 indbyggere	Øvrige kommuner	I alt
	mænd					
Mænd i alt	516	5 993	3 920	7 641	11 416	29 486
15-19 år	4	68	100	165	255	592
20-24 år	33	650	579	1 152	1 612	4 026
25-29 år	81	875	667	1 180	1 737	4 540
30-34 år	77	840	616	1 109	1 700	4 342
35-39 år	74	809	531	1 002	1 666	4 082
40-44 år	61	751	456	914	1 412	3 594
45-49 år	66	766	413	866	1 330	3 441
50-54 år	51	658	282	651	941	2 583
55-59 år	45	376	177	389	501	1 488
60-64 år	24	200	99	213	262	798
	kvinder					
Kvinder i alt	43	543	329	679	931	2 525
15-19 år	-	1	2	4	5	12
20-24 år	1	25	11	34	59	130
25-29 år	1	36	39	53	94	223
30-34 år	7	68	56	103	138	372
35-39 år	5	76	66	122	188	457
40-44 år	6	76	67	126	175	450
45-49 år	7	110	36	108	140	401
50-54 år	8	95	34	84	62	283
55-59 år	6	31	15	35	52	139
60-64 år	2	25	3	10	18	58

¹ København og Frederiksberg kommuner, Københavns amt samt Karlebo, Greve og Solrød kommuner

² Odense, Esbjerg, Randers, Århus og Aalborg kommuner

Tabel 4.3 **Antal spritdømte fordelt efter familjestatus. 1992-1994**

	Uoplyst	Enlig	Gift	Sam- levende	Sam- boende	I alt
----- mænd -----						
Mænd i alt	363	17 735	6 579	1 677	3 132	29 486
15-19 år	1	466	100	11	14	592
20-24 år	16	3 449	49	72	440	4 026
25-29 år	53	3 188	285	334	680	4 540
30-34 år	50	2 697	650	406	539	4 342
35-39 år	51	2 327	944	359	401	4 082
40-44 år	50	1 831	1 116	255	342	3 594
45-49 år	49	1 659	1 278	148	307	3 441
50-54 år	41	1 153	1 114	60	215	2 583
55-59 år	32	620	686	25	125	1 488
60-64 år	20	345	357	7	69	798
----- kvinder -----						
Kvinder i alt	27	1 397	607	101	393	2 525
15-19 år	-	10	2	-	-	12
20-24 år	-	85	5	4	36	130
25-29 år	-	130	26	11	56	223
30-34 år	5	228	60	23	56	372
35-39 år	4	235	115	29	74	457
40-44 år	2	238	122	16	72	450
45-49 år	5	213	127	11	45	401
50-54 år	6	155	81	6	35	283
55-59 år	3	74	47	1	14	139
60-64 år	2	29	22	-	5	58

Tabel 4.4 Antal spritdømte fordelt efter stillingsgruppe. 1992-1994

	Uoplyst	Selv- stændig	Med- hjælpende ægtefælle	Overordnet funktionær	Funktionær i øvrigt	Faglært arbejder
mænd						
Mænd i alt	65	2 815	15	960	3 636	5 983
15-19 år	2	2	-	-	14	111
20-24 år	2	64	-	2	529	1 039
25-29 år	7	263	-	24	386	1 001
30-34 år	8	422	-	60	425	861
35-39 år	8	453	2	107	446	803
40-44 år	9	441	-	148	541	741
45-49 år	8	503	3	216	518	691
50-54 år	11	406	7	207	432	443
55-59 år	5	177	2	134	251	222
60-64 år	5	84	1	62	94	71
kvinder						
Kvinder i alt	10	132	16	58	730	84
15-19 år	-	-	-	-	1	1
20-24 år	-	1	-	-	22	12
25-29 år	-	9	-	-	40	12
30-34 år	1	13	-	2	88	16
35-39 år	1	31	3	7	123	15
40-44 år	-	25	1	7	162	14
45-49 år	2	20	3	16	146	9
50-54 år	2	21	4	16	96	1
55-59 år	2	9	5	7	40	2
60-64 år	2	3	-	3	12	2

Tabel 4.4

Ikke faglært arbejder	Løn- modtager u.n.a.	Uddan- nings- søgende	Pensio- nister	Øvrige ude af erhverv	I alt	
----- mænd -----						
7 325	1 645	478	2 029	4 535	29 486	Mænd i alt
51	107	182	-	123	592	15-19 år
950	571	164	8	697	4 026	20-24 år
1 369	496	70	52	872	4 540	25-29 år
1 312	252	25	171	806	4 342	30-34 år
1 179	114	17	258	695	4 082	35-39 år
856	54	10	301	493	3 594	40-44 år
725	28	6	377	366	3 441	45-49 år
498	14	3	348	214	2 583	50-54 år
278	5	1	314	99	1 488	55-59 år
107	4	-	200	170	798	60-64 år
----- kvinder -----						
548	161	28	254	504	2 525	Kvinder i alt
0	2	6	-	2	12	15-19 år
25	27	11	1	31	130	20-24 år
59	38	5	2	58	223	25-29 år
99	28	3	15	107	372	30-34 år
131	18	2	29	97	457	35-39 år
100	15	1	51	74	450	40-44 år
57	15	-	54	79	401	45-49 år
52	13	-	48	30	283	50-54 år
19	2	-	38	15	139	55-59 år
6	3	-	16	11	58	60-64 år

Tabel 4.5 **Antal spritdømte fordelt efter højeste fuldførte erhvervsuddannelse. 1992-1994**

	Typer af erhvervsuddannelse						I alt
	Ingen	Erhvervsfaglig-basis	Erhvervsfaglig	Kort videregående	Mellem-lang videregående	Lang videregående	
	mænd						
Mænd i alt	14 358	2 586	10 944	605	613	380	29 486
15-19 år	409	182	1	-	-	-	592
20-24 år	1 917	1 127	971	7	1	3	4 026
25-29 år	2 063	627	1 747	51	41	11	4 540
30-34 år	2 120	390	1 688	53	64	27	4 342
35-39 år	2 125	178	1 565	82	78	54	4 082
40-44 år	1 849	55	1 391	136	89	74	3 594
45-49 år	1 575	10	1 539	109	133	75	3 441
50-54 år	1 184	8	1 116	93	108	74	2 583
55-59 år	714	7	610	54	62	41	1 488
60-64 år	402	2	316	20	37	21	798
	kvinder						
Kvinder i alt	1 434	205	607	97	136	46	2 525
15-19 år	8	4	-	-	-	-	12
20-24 år	57	46	27	-	-	-	130
25-29 år	128	36	54	1	2	2	223
30-34 år	226	46	81	8	9	2	372
35-39 år	277	36	94	20	21	9	457
40-44 år	275	28	91	28	24	4	450
45-49 år	220	3	119	15	34	10	401
50-54 år	149	3	79	13	30	9	283
55-59 år	68	2	44	7	11	7	139
60-64 år	26	1	18	5	5	3	58

Tabel 4.6

Antal spritdømte, fordelt efter modtagelse af arbejdsløshedsdagpenge. 1992-1994

	Ingen ydelse	Arbejdsløsheds dagpenge		I alt	Ingen ydelse	Arbejdsløsheds dagpenge		I alt
		Under 6 mdr.	Over 6 mdr.			Under 6 mdr.	Over 6 mdr.	
		mænd				kvinder		
I alt	15 210	7 928	6 348	29 486	1 370	597	483	2 525
15-19 år	488	101	3	592	11	1	-	12
20-24 år	1 954	1 469	603	4 026	50	48	28	130
25-29 år	1 801	1 603	1 136	4 540	99	70	46	223
30-34 år	1 925	1 337	1 080	4 342	147	113	97	372
35-39 år	2 003	1 035	1 044	4 082	217	135	92	457
40-44 år	1 894	870	830	3 594	247	98	90	450
45-49 år	2 015	719	707	3 441	263	64	63	401
50-54 år	1 563	484	536	2 583	180	47	47	283
55-59 år	956	228	304	1 488	110	14	15	139
60-64 år	611	82	105	798	46	7	5	58

Tabel 4.7 **Antal spritdømte fordelt efter dominerende social ydelse. 1992-1994**

	Uoplyst	Førtids- pension	Tjeneste- mands- pension	Efterløn	Arbejds- løsheds- dagpenge
	mænd				
Mænd i alt	8 753	2 071	70	175	8 863
15-19 år	376	-	-	-	22
20-24 år	1 190	9	8	-	1 159
25-29 år	1 102	48	-	-	1 568
30-34 år	1 112	156	-	-	1 430
35-39 år	1 149	245	1	-	1 244
40-44 år	1 067	304	2	-	1 093
45-49 år	1 201	394	9	-	979
50-54 år	909	369	8	-	783
55-59 år	484	329	9	-	433
60-64 år	163	217	33	175	152
	kvinder				
Kvinder i alt	692	269	17	8	717
15-19 år	11	-	-	-	-
20-24 år	34	1	-	-	36
25-29 år	44	3	-	-	68
30-34 år	63	15	-	-	132
35-39 år	102	29	-	-	156
40-44 år	123	54	1	-	125
45-49 år	140	55	5	-	90
50-54 år	104	52	5	-	77
55-59 år	54	42	4	-	26
60-64 år	17	18	2	8	7

Tabel 4.7

Syge- dagpenge	Barsels- dagpenge	Kontant- hjælp	Uddannelse/ Revalidering	I alt	
----- mænd -----					
2 720	160	6 494	180	29 486 Mænd i alt
55	1	131	7	592 15-19 år
349	11	1 276	24	4 026 20-24 år
374	43	1 373	32	4 540 25-29 år
368	58	1 187	31	4 342 30-34 år
401	26	987	29	4 082 35-39 år
395	18	689	26	3 594 40-44 år
331	3	509	15	3 441 45-49 år
266	-	237	11	2 583 50-54 år
133	-	95	5	1 488 55-59 år
48	-	10	-	798 60-64 år
----- kvinder -----					
204	38	560	20	2 525 Kvinder i alt
-	-	1	-	12 15-19 år
7	5	45	2	130 20-24 år
19	7	82	-	223 25-29 år
17	17	121	7	372 30-34 år
41	6	116	7	457 35-39 år
45	3	97	2	450 40-44 år
43	-	67	1	401 45-49 år
21	-	23	1	283 50-54 år
7	-	6	-	139 55-59 år
4	-	2	-	58 60-64 år

Tabel 4.9

Antal spritdømte personer fordelt efter familjestatus, 1992-1994

	Uoplyst	Enlig	Gift	Sam- levende	Sam- boende	I alt
----- mænd -----						
Sprit i alt	394	18 057	6 859	1 678	3 168	30 156
Ét spritforhold og ingen andre forhold	229	7 865	4 590	837	1 543	15 064
Ét spritforhold og andre forhold	138	7 933	1 827	690	1 281	11 869
Mere end ét spritforhold og ingen andre forhold	3	333	127	18	57	538
Mere end ét spritforhold og andre forhold	24	1 926	315	133	287	2 685
----- kvinder -----						
Sprit i alt	28	1 430	614	101	394	2 567
Ét spritforhold og ingen andre forhold	25	965	498	63	260	1 811
Ét spritforhold og andre forhold	2	398	95	33	107	635
Mere end ét spritforhold og ingen andre forhold	-	15	7	1	6	29
Mere end ét spritforhold og andre forhold	1	52	14	4	21	92

**Tabel 4.10 Antal spritdømte personer fordelt efter stillingsgruppe.
1992-1994**

	Uoplyst	Selv- stændig	Med- hjælpende ægtefælle	Overordnet funktionær	Funktionær i øvrigt	Faglært arbejder
	----- mænd -----					
Sprit i alt	75	2 862	15	994	3 663	5 994
Ét spritforhold og ingen andre forhold ...	44	1 391	11	714	2 414	3 474
Ét spritforhold og andre forhold	26	1 171	3	230	1 028	2 016
Mere end ét spritforhold og ingen andre forhold.....	1	59	-	16	60	115
Mere end ét spritforhold og andre forhold	4	241	1	34	161	389
	----- kvinder -----					
Sprit i alt	10	136	16	59	732	84
Ét spritforhold og ingen andre forhold ...	10	92	15	50	589	59
Ét spritforhold og andre forhold	-	37	-	7	118	20
Mere end ét spritforhold og ingen andre forhold	-	1	-	2	6	1
Mere end ét spritforhold og andre forhold	-	6	1	-	19	4

Tabel 4.10

Ikke-faglært arbejder	Lønmodtager u.n.a.	Uddannelsessøgende	Pensionister	Øvrige ude af erhverv	I alt	
mænd						
7 341	1 645	478	2 450	4 639	30 156	Sprit i alt
3 822	605	184	1 167	1 238	15 064	Ét spritforhold og ingen andre forhold
2 772	866	265	935	2 557	11 869	Ét spritforhold og andre forhold
						Mere end
143	23	2	56	63	538	ét spritforhold og ingen andre forhold
						Mere end
604	151	27	292	781	2 685	ét spritforhold og andre forhold
kvinder						
548	161	28	286	507	2 567	Sprit i alt
402	109	16	182	287	1 811	Ét spritforhold og ingen andre forhold
123	44	12	93	181	635	Ét spritforhold og andre forhold
						Mere end
4	3	-	4	8	29	ét spritforhold og ingen andre forhold
						Mere end
19	5	-	7	31	92	ét spritforhold og andre forhold

Tabel 4.11

**Antal spritdømte fordelt efter højeste fuldførte-
erhvervsuddannelse. 1992-1994**

	Typer af erhvervsuddannelse						I alt
	Ingen	Erhvervs- faglig basis	Erhvervs- faglig	Kort videre- gående	Mellem- lang videre- gående	Lang videre- gående	
	----- mænd -----						
Sprit i alt	14 765	2 589	11 130	623	637	412	30 156
Ét spritforhold og ingen andre forhold .	6 362	975	6 541	417	444	325	15 064
Ét spritforhold og andre forhold	6 495	1 335	3 647	166	156	70	11 869
Mere end ét spritforhold og ingen andre forhold	279	36	193	11	12	7	538
Mere end ét spritforhold og andre forhold	1 629	243	749	29	25	10	2 685
	----- kvinder -----						
Sprit i alt	1 462	205	615	98	141	46	2 567
Ét spritforhold og ingen andre forhold ..	965	139	476	78	113	40	1 811
Ét spritforhold og andre forhold	417	58	114	15	25	6	635
Mere end ét spritforhold og ingen andre forhold.....	19	3	6	1	-	-	29
Mere end ét spritforhold og andre forhold	61	5	19	4	3	-	92

Tabel 4.12

Antal spritdømte fordelt efter modtagelse af arbejdsløshedsdagpenge. 1992-1994

	Ingen ydelse	Arbejdsløshedsdagpenge		I alt
		Under 6 mdr.	Over 6 mdr.	
----- mænd -----				
Sprit i alt	15 867	7 936	6 353	30 156
Ét spritforhold og ingen andre forhold	8 708	3 576	2 780	15 064
Ét spritforhold og andre forhold	5 743	3 388	2 738	11 869
Mere end ét spritforhold og ingen andre forhold	281	144	113	538
Mere end ét spritforhold og andre forhold	1 135	828	722	2 685
----- kvinder -----				
Sprit i alt	1 411	598	558	2 567
Ét spritforhold og ingen andre forhold	1 012	418	381	1 811
Ét spritforhold og andre forhold	342	150	143	635
Mere end ét spritforhold og ingen andre forhold	17	6	6	29
Mere end ét spritforhold og andre forhold	40	24	28	92

Tabel 4.13 **Antal spritdømte fordelt efter dominerende social ydelse. 1992-1994**

	Uoplyst	Folke- pension	Førtids- pension	Tjeneste- mands- pension	Efterløn	Arbejds- løsheds- dagpenge
	----- mænd -----					
Sprit i alt	8 806	360	2 161	96	298	8 871
Ét spritforhold og ingen andre forhold	5 586	287	966	76	247	4 727
Ét spritforhold og andre forhold	2 732	55	868	17	42	3 225
Mere end ét spritforhold og ingen andre forhold	148	8	51	2	6	183
Mere end ét spritforhold og andre forhold	340	10	276	1	3	736
	----- kvinder -----					
Sprit i alt	696	24	277	19	11	718
Ét spritforhold og ingen andre forhold	579	20	171	17	10	529
Ét spritforhold og andre forhold	104	3	96	1	1	149
Mere end ét spritforhold og ingen andre forhold	3	-	4	1	-	9
Mere end ét spritforhold og andre forhold	10	1	6	-	-	31

Tabel 4.13

Syge- dagpenge	Barsels- dagpenge	Kontant- hjælp	Uddannelse/ Revalidering	I alt	
mænd					
2 730	160	6 494	180	30 156	Sprit i alt
1 458	90	1 540	87	15 064	Ét spritforhold og ingen andre forhold
1 035	62	3 767	66	11 869	Ét spritforhold og andre forhold
					Mere end
53	3	78	6	538	ét spritforhold og ingen andre forhold
					Mere end
184	5	1 109	21	2 685	ét spritforhold og andre forhold
kvinder					
204	38	560	20	2 567	Sprit i alt
152	27	296	10	1 811	Ét spritforhold og ingen andre forhold
42	9	222	8	635	Ét spritforhold og andre forhold
					Mere end
3	1	7	1	29	ét spritforhold og ingen andre forhold
					Mere end
7	1	35	1	92	ét spritforhold og andre forhold

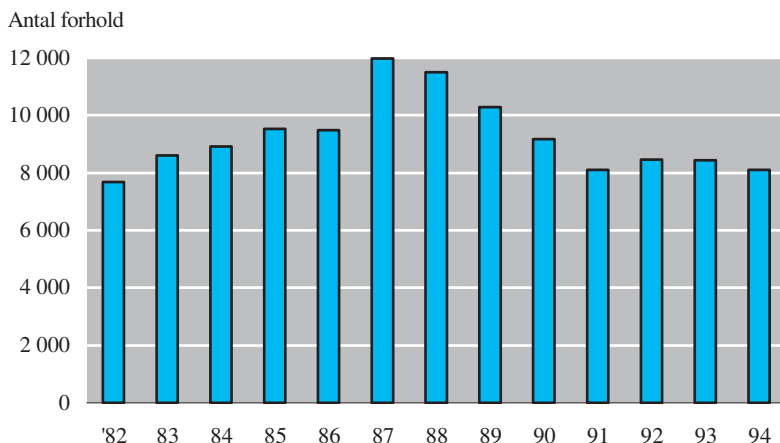
Spritbilister og biltyveri

5.1 Indledning

I 1994 blev der anmeldt over 35.000 biltyverier, hvoraf politiet opklarede 16 pct. Figur 5.1. viser antal afgjorte biltyverier i perioden 1982-1994, og som det ses af figuren, har antallet været jævnt stigende i begyndelsen af perioden fra lidt over 7.500 forhold i 1982 til knap 12.000 forhold i 1987. Herefter har antallet af biltyverier haft en faldende tendens, og i 1994 blev der afgjort lidt over 8.000 biltyverier.

Figur 5.1

Afgjorte biltyverier 1982 - 1994



Speciel analysefil

I dette afsnit vil vi se på, hvor stor en del af de afgjorte biltyverier, der er sket i forbindelse med spritkørsel, samt om der er aldersforskelle på spritpåvirkede og ikke spritpåvirkede biltyve. Til dette formål er der dannet en speciel analysefil, hvor der er foretaget en sammenkobling af biltyveri og spritkørsel. Kriteriet for sammenkobling er, at gerningsdatoen for spritkørslen ligger i intervallet plus/minus én dag fra gerningsdatoen for biltyveriet. Hvis fx biltyveriet er foregået den 2. marts, vil der sker en sammenkobling, hvis spritkørslen ligger i intervallet fra 1. til 3. marts.

Delvist estimerede tal

Ved denne sammenkobling af biltyveri og spritkørsel er det nødvendigt at anvende oplysninger om gerningsdatoen fra sigtelsesdelen af kriminalstatistikregisteret. Som følge af kvalitetsproblemer i denne del af kriminalstatistikregisteret har det først været muligt at foretage sammenkoblingen fra og med 1982. Der har endvidere vist sig, at der er visse kvalitetsproblemer ved sammenkoblingen for årene 1984, 1985, 1989 og 1990, og antallet af spritpåvirkede biltyve er derfor delvist estimeret for disse fire år.

5.2 Resultater

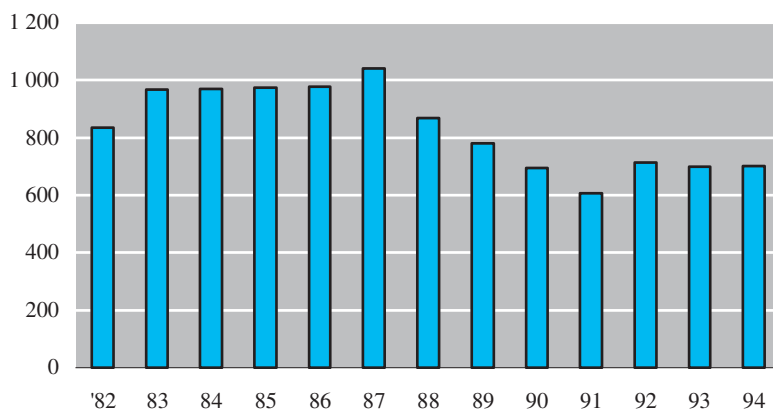
Fald i biltyverier i forbindelse med spritkørsel

Figur 5.2 viser udviklingen i antal forhold for biltyve med spritkørsel fra 1982-1994, og som det ses, er der stort set parallelle forløb i figur 5.1 og figur 5.2. Antallet af biltyverier i forbindelse med spritkørsel stiger således fra 835 forhold i 1982 til 1.042 forhold i 1987, hvorefter der kan registreres et fald, og i 1993 og 1994 er antallet af biltyverier i forbindelse med spritkørsel faldet til henholdsvis 699 og 703 forhold. I gennemsnit udgør spritkørsel i forbindelse med biltyveri 9 pct. af samtlige biltyverier i perioden 1982-1994. I årene 1982-1986 var andelen 10-11 pct mod 7-9 pct. i årene 1987-1994.

Figur 5.2

Biltyverier i forbindelse med spritkørsel 1982 - 1994

Antal forhold



Oversigtstabel 5.1 viser aldersfordelingen for de spritpåvirkede biltyve og det samlede antal biltyve i 1982, 1988 og 1994. Det er i høj grad i de yngre aldersklasser, man finder biltyvene, hvad enten de er spritpåvirkede eller ej. Således vedrører 77 pct. af samtlige spritpåvirkede biltyve i 1994 aldersgruppen 15-29 år mod 88 pct. for ikke spritpåvirkede biltyve. Det ses endvidere af tabellen, at 16 pct. af de spritpåvirkede biltyve er mellem 15-19 år mod 39 pct. for samtlige biltyve.

De spritpåvirkede biltyve er blevet ældre

Hvis man sammenligner aldersfordelingerne i 1982 med 1994 ses det, at biltyvene er blevet væsentligt ældre. Fx udgjorde de 15-19 årige spritpåvirkede biltyve 29 pct. i 1982 mod 16 pct. i 1994. Modsat udgjorde de 30-39 årige i samme gruppe 8 pct. i 1982 og 18 pct. i 1994.

Oversigtstabel 5.1

**Aldersfordelingen for spritpåvirkede biltyve og biltyve i alt.
1982, 1988 og 1994**

	1982		1988		1994	
	Sprit påvirkede	Ikke sprit påvirkede	Sprit påvirkede	Ikke sprit påvirkede	Sprit påvirkede	Ikke sprit påvirkede
	pct.					
I alt	100,0	100,0	100,0	100,0	100,0	100,0
15-19 år	28,9	59,0	23,4	51,3	15,8	39,0
20-24 år	44,0	24,7	36,9	30,7	36,7	35,1
25-29 år	18,0	9,3	20,5	10,4	24,9	14,3
30-34 år	5,6	4,1	10,8	4,6	12,4	7,1
35-39 år	2,4	1,5	4,6	1,8	5,7	2,5
40-44 år	1,0	0,7	2,4	0,7	3,4	1,1
45-49 år	0,2	0,3	0,5	0,3	0,7	0,5
50 år og derover	-	0,3	0,8	0,2	0,4	0,3
	forhold					
Biltyverier	835	6 845	867	10 628	703	7 401

**9 pct.
spritpåvirkede
biltyve**

Oversigtstabel 5.2 viser, hvor hyppigt biltyverier er blevet udført af spritpåvirkede personer i årene 1982, 1988 og 1994. Som det ses af tabellen, er andelen faldet fra 11 pct. i 1982 til 9 pct. i 1994. Dette fald gælder dog ikke for alle aldersgrupper. Mens andelen af spritpåvirkede biltyve for de 20-24 årige er faldet fra at udgøre 18 pct. til 9 pct., kan der ses en modsat udvikling hos de 40-årige, hvor biltyverierne i øget omfang sker under påvirkning af sprit. Fx var 15 pct. af de 40-44 årige biltyve spritpåvirkede i 1982 mod 22 pct. i 1994.

Oversigtstabel 5.2

**Andelen af biltyverier der er sket i spritpåvirket tilstand.
1982, 1988 og 1994**

	1982	1988	1994
	pct.		
I alt	10,9	7,5	8,7
15-19 år	5,6	3,6	3,7
20-24 år	17,8	8,9	9,0
25-29 år	19,1	13,9	14,2
30-34 år	14,2	16,0	14,1
35-39 år	16,0	17,2	17,7
40-44 år	15,1	23,1	22,0
45-49 år	8,3	10,5	11,6
50 år og derover	-	28,0	11,1

"Spritpåvirkede biltyverier" opklares i øget omfang i forbindelse med færdselsuheld.

Oversigtstabel 5.3 viser, hvor stor en andel af de "spritpåvirkede biltyverier", der er opklaret i forbindelse med et færdselsuheld. Som det ses, opdages biltyveri i forbindelse med spritkørsel i øget omfang i forbindelse med færdselsuheld. Andelen er således steget fra 24 pct. i 1983 til 29 pct. og 31. pct. i henholdsvis 1988 og 1994. Det er specielt personer i de yngre aldersgrupper, der ligger over gennemsnittet. I 1994 blev således 33 pct. af de 15-19 årige biltyves spritkørsel opdaget i forbindelse med et færdselsuheld og blandt de 20-24 åriges var andelen 38 pct.

Oversigtstabel 5.3

Andelen af "spritpåvirkede biltyverier" opklaret i forbindelse med færdselsuheld. 1982, 1988 og 1994

	1982	1988	1994
	pct.		
I alt	26,5	28,7	30,7
15-19 år	32,0	32,0	33,3
20-24 år	24,0	32,2	38,0
25-29 år	25,3	20,8	22,3
30-34 år	25,5	26,6	32,2
35-39 år	20,0	30,0	17,5
40-44 år	25,0	33,3	20,8
45-49 år	-	-	40,0
50 år og derover	-	-	-

5.3 Sammenfatning

- I gennemsnit udgør spritkørsel i forbindelse med biltyveri 9 pct. af alle biltyverier i perioden 1982-1994. Andelen er faldet fra 10-11 pct. i årene 1982-1986 til 7-9 pct. i årene 1987-1994.
- Det er i høj grad i de yngre aldersklasser man finder biltyvene, hvad enten de er spritpåvirkede eller ej. Således er 77 pct. af de spritpåvirkede biltyve i 1994 i aldersgruppen 15-29 år mod 88 pct. af samtlige biltyve.
- Andelen af spritpåvirkede biltyve er faldet i de yngre årgange fra at udgøre 18 pct. i 1982 til 9 pct. i 1994 blandt de 20-24 årige. Omvendt er andelen øget blandt de ældre biltyve, og blandt de 40-44 årige steg procentandelen fra 15 pct. til 22 pct.
- 31 pct. af al spritkørsel i forbindelse med biltyveri i 1994 blev opdaget i forbindelse med færdselsuheld.

Tabel 5.1 Biltyve fordelt på 5-års aldersgrupper. 1982-1994

	1982	1983	1984	1985	1986	1987	1988
	----- andre biltyve -----						
I alt	6 845	7 636	7 945	8 565	8 515	10 936	10 628
15-19 år	4 041	4 266	4 574	4 995	4 578	5 853	5 448
20-24 år	1 694	2 060	2 115	2 231	2 369	3 481	3 266
25-29 år	634	766	800	826	882	855	1 107
30-34 år	284	312	289	297	429	421	492
35-39 år	105	133	100	107	147	174	193
40-44 år	45	62	40	63	52	89	70
45-49 år	22	17	17	22	52	47	34
50-54 år	10	10	7	13	4	7	13
55-59 år	4	7	2	9	1	9	3
60-64 år	-	1	-	2	1	-	1
65-69 år	-	1	1	-	-	-	1
70-74 år	6	1	-	-	-	-	-
75 år og derover	-	-	-	-	-	-	-
	----- spritpåvirkede biltyve -----						
I alt	835	967	970	975	977	1 042	867
15-19 år	241	258	229	282	241	229	203
20-24 år	367	353	387	361	393	410	320
25-29 år	150	232	185	176	172	232	178
30-34 år	47	89	111	98	104	89	94
35-39 år	20	29	45	37	40	50	40
40-44 år	8	3	10	20	22	23	21
45-49 år	2	3	3	1	3	5	4
50-54 år	-	-	-	-	2	3	7
55-59 år	-	-	-	-	-	-	-
60-64 år	-	-	-	-	-	1	-
65-69 år	-	-	-	-	-	-	-
70-74 år	-	-	-	-	-	-	-
75 år og derover	-	-	-	-	-	-	-

Tabel 5.1

1989	1990	1991	1992	1993	1994	
----- andre biltype -----						
9 504	8 489	7 494	7 757	7 754	7 401	I alt
4 764	4 017	3 237	3 329	3 418	2 885	15-19 år
2 882	2 621	2 509	2 518	2 278	2 595	20-24 år
984	1 052	1 005	1 166	1 164	1 060	25-29 år
516	477	423	429	534	528	30-34 år
267	198	211	207	228	186	35-39 år
61	84	48	60	81	85	40-44 år
21	31	31	25	32	38	45-49 år
5	9	18	15	14	13	50-54 år
1	-	3	5	2	7	55-59 år
3	-	2	-	-	2	60-64 år
-	-	7	3	-	1	65-69 år
-	-	-	-	1	-	70-74 år
-	-	-	-	2	1	75 år og derover
----- spritpåvirkede biltype -----						
781	695	607	715	699	703	I alt
167	156	129	161	145	111	15-19 år
294	257	229	259	238	258	20-24 år
151	148	118	161	140	175	25-29 år
95	63	79	71	100	87	30-34 år
43	41	23	34	37	40	35-39 år
19	14	17	17	24	24	40-44 år
8	9	10	7	6	5	45-49 år
2	4	-	4	4	2	50-54 år
2	3	1	1	2	-	55-59 år
-	-	1	-	2	-	60-64 år
-	-	-	-	1	1	65-69 år
-	-	-	-	-	-	70-74 år
-	-	-	-	-	-	75 år og derover

Behandling i stedet for hæfte eller fængsel

6.1 Indledning

Som det fremgik af afsnit 2, er det et betydeligt antal personer, der årligt bliver idømt frihedsstraf som følge af spritkørsel, og ved en undersøgelse, som kriminalforsorgen gennemførte i 1988, viste det sig, at 2/3 af denne gruppe havde et så stort alkoholmisbrug, at man skønnede at behandling var påkrævet.

Benådnings- ordning

I 1988 påbegyndte kriminalforsorgen behandlingsmotiverende forsøgsordninger for denne gruppe på to hæfteanstalter. Forsøget indebar dels mulighed for at få udsættelse med afsoning af frihedsstraffen på baggrund af påbegyndt alkoholistbehandling, dels et tilbud om under afsoningen at få en eller flere samtaler om eventuelle alkoholproblemer. Afsonere med erkendte misbrugsproblemer fik desuden mulighed for udgang til besøg på en behandlingsinstitution. Erfaringerne fra disse forsøg dannede baggrund for en drøftelse i Færdselssikkerhedskommissionen i slutningen af 1989, og i foråret 1990 besluttede justitsministeren at udvide forsøget, således at der blev mulighed for benådning af frihedsstraffen.

Formål

Formålet med ordningen er at få spritbilister med et behandlingskrævende alkoholmisbrug til at gå i behandling for dette misbrug for på denne måde at nedsætte risikoen for yderligere spritkørsler.

Målgruppen

Målgruppen blev i første omgang alkoholmisbrugere, som havde en dom på højst 40 dage (hæfte eller fængsel) for spritkørsel uden personskade. Målgruppen er fra 1. april 1994 blevet udvidet til ligeledes at omfatte domme på højst 60 dage; men det er stadig en betingelse, at kørslen ikke har medført færdselsuheld med personskader med mindre, det alene er spritbilisten selv, det er gået ud over. Med udvidelsen af målgruppen er benådningsordningen således blevet et tilbud til recidiverende spritbilister, hvor mange har meget alvorlige misbrugsproblemer med deraf følgende massive behandlingsbehov.

Forudsætninger

Forudsætningen for at undgå afsoningen er, at personen

- undergiver sig en kontrollérbar behandling mod alkoholmisbrug i et år,
- undergiver sig tilsyn af kriminalforsorgen i samme periode,
- betaler en bøde,
- lever et straffrit liv i to år fra tidspunktet for justitsministeriets tilladelse til udsættelse.

Benådningsordningen har nu været i gang i en årrække, og i det følgende karakteriseres de personer, der har deltaget i ordningen, og desuden sammenlignes gruppens recidivhyppighed med en kontrolgruppe, bestående af de dømte, der ikke har deltaget i ordningen.

6.2 Personkredsen

Oversigtstabel 6.1 viser antal og aldersfordeling dels for de personer, der har været omfattet af benådningsordningen i perioden 1. juli 1990 til 31. december 1994, dels en kontrolgruppe af personer, der ikke er omfattet af benådningsordningen, og som i perioden 1990-1994 er blevet idømt mindst en ubetinget frihedsstraf som følge af spritkørsel.

Relativt flere kvinder i benådningsordning

Som det ses af tabellen, er der i alt 3.567 personer, der har været omfattet af benådningsordningen fra 1990-1994, hvoraf de 515 er kvinder, svarende til en andel på 14 pct. Denne andel af kvinder er næsten dobbelt så stor som i kontrolgruppen, hvor andelen af kvinder kun er 8 pct. Det ses endvidere, at personerne i benådningsordningen er væsentlig ældre end i kontrolgruppens, således er 53 pct. af personerne i benådningsordningen 40 år og derover, mens det kun er tilfældet for 42 pct. af personerne for kontrolgruppens vedkommende.

Oversigtstabel 6.1

Antal personer i benådningsordning og i kontrolgruppe 1990-1994

	Benådningsordning			Kontrolgruppe		
	I alt	Mænd	Kvinder	I alt	Mænd	Kvinder
	————— andel i pct. —————					
I alt	100,0	100,0	100,0	100,0	100,0	100,0
15-19 år	0,6	0,7	-	1,5	1,6	0,3
20-29 år	16,0	17,4	7,8	25,6	26,6	14,4
30-39 år	30,4	29,8	34,2	30,6	30,1	37,1
40-49 år	35,7	35,0	40,2	27,6	26,8	36,2
50 år og derover ...	17,2	17,1	17,9	14,7	14,9	12,0
Antal personer	3 567	3 052	515	14 346	13 245	1 101

Stor forskel i social baggrund

Oversigtstabel 6.2 viser udvalgte forskelle i social baggrund, og som det ses, er der også her væsentlige forskelle mellem de to grupper. Der er således 32 pct. gifte personer i benådningsordningen mod 22 pct. i kontrolgruppen. Og som det ses af de øvrige søjler i tabellen, er der væsentlig flere personer i benådningsordningen, der har en erhvervsuddannelse, er funktionær, *ikke* modtager overførselsindkomst og bor i parcelhus sammenlignet med kontrolgruppen. En del af forklaringen er selvfølgelig gruppernes forskellige aldersfordeling; men selv når der sammenlignes på aldersgruppeniveau, er der markante forskelle på de to grupper. (Se tabel 6.1 -6.7).

Oversigtstabel 6.2

Udvalgte baggrundsplysninger for personer i benådningsordning og i kontrolgruppe 1992

	Gift	Med erhvervsuddannelse	Funktionær i øvrigt	Ingen overførselsindkomst	Bor i parcelhus
	andel i pct.				
Benådningsordning	32	55	20	32	45
Kontrolgruppe	22	51	14	28	40

6.3 Recidiv

Et par definitioner

Oversigtstabellerne 6.3 og 6.4 viser recidivhyppigheder for henholdsvis mænd og kvinder i benådningsordningen og for personer i kontrolgruppen. Søjlen *antal dømte* omfatter for personer i benådningsordningen, den gruppe der har været omfattet af benådningsordningen i perioden 1990-1992, og for kontrolgruppens vedkommende de personer, der ikke er omfattet af benådningsordningen, og som er blevet idømt mindst én ubetinget frihedsstraf på højst 40 dages hæfte for spritkørsel ligeledes i perioden 1990-1992. Recidivprocenten angiver andelen af personer, der indenfor en toårsperiode er kendt skyldig i endnu et spritforhold uanset sanktionens art for dette forhold. Tidsafstanden er for personer i benådningsordningen beregnet fra den dato, personen første gang træder ind i ordningen, til afgørelsesdatoen for det næstkommende spritforhold. For personer i kontrolgruppen er tidsafstanden beregnet fra afgørelsesdatoen for første spritforhold, der resulterede i en ubetinget frihedsstraf, til afgørelsesdatoen for det næste spritforhold. Med denne udvælgelse bliver der reelt en længere observationstid for deltagere i benådningsordningen.

Oversigtstabel 6.3

Recidivhyppigheder for mænd i henholdsvis benådningsordning og i kontrolgruppe

	Benådningsordning		Kontrolgruppe	
	Antal dømte	recidiv pct.	Antal dømte	recidiv pct.
I alt	1 567	4,5	8 979	7,4
15-19 år	3	-	119	12,6
20-29 år	259	7,3	2 416	9,7
30-39 år	482	3,9	2 722	7,5
40-49 år	537	4,1	2 438	6,5
50 år og derover	286	3,5	1 284	3,8

Oversigtstabel 6.4

Recidivhyppigheder for kvinder i henholdsvis benådningsordning og i kontrolgruppe

	Benådningsordning		Kontrolgruppe	
	Antal dømte	recidiv pct.	Antal dømte	recidiv pct.
I alt	262	0,8	735	2,6
15-19 år	-	-	2	-
20-29 år	18	-	117	4,3
30-39 år	86	2,3	262	5,0
40-49 år	107	-	274	0,4
50 år og derover	51	-	80	-

Færre gengangere i benådningsordningen

Som det ses af tabellerne, er recidivhyppighederne markant lavere for personer i benådningsordningen end for personer i kontrolgruppen. Mænd i benådningsordningen havde således samlet en recidivprocent på 4,5 pct. mod 7,4 pct. for kontrolgruppen, og recidivproventen er i alle aldersgrupper klart lavest for personer i benådningsordningen. For kvindernes vedkommende er recidivprocenterne henholdsvis 0,8 pct. og 2,6 pct.

6.4 Sammenfatning

Siden begyndelsen af 1990'erne har der været mulighed for, at personer med en dom til ubetinget frihedsstraf som følge af spritkørsel, kan undgå afsoning, hvis personen bl.a. undergiver sig kontrollérbar behandling mod alkoholmisbrug i ét år. Hvis man sammenligner denne gruppe med en kontrolgruppe, viser det sig, at

- der er relativt flere kvinder i benådningsordningen,
- personerne i benådningsordningen er væsentligt ældre,
- personerne i benådningsordningen på en række områder kan karakteriseres som tilhørende en mere ressourcestærk gruppe end personerne i kontrolgruppen.
- recidivhyppigheden er større for kontrolgruppens vedkommende end for personer i benådningsordningen. Recidivhyppigheden er således 7,4 pct. og 2,6 pct. for henholdsvis mænd og kvinder i kontrolgruppen mod 4,5 pct. og 0,8 pct. for personerne i benådningsordningen.

Tabel 6.1 **Antal personer i benådningsordning og i kontrolgruppe fordelt efter urbanisering. 1990-1994**

	Uoplyst	Hoved- staden ¹	De 5 største provins- kommuner ²	Kommuner med over 10.000 indbyggere	Øvrige kommuner	I alt
----- benådningsordning -----						
I alt	51	625	445	1 008	1 438	3 567
15-19 år	-	1	3	7	11	22
20-29 år	4	57	66	171	274	572
30-39 år	7	160	154	307	458	1 086
40-49 år	25	252	155	350	492	1 274
50-59 år	11	131	58	144	174	518
60 år og derover	4	24	9	29	29	95
----- kontrolgruppe -----						
I alt	341	2 817	1 939	3 608	5 641	14 346
15-19 år	2	21	25	69	94	211
20-29 år	72	582	494	966	1 564	3 678
30-39 år	75	800	629	1 074	1 817	4 395
40-49 år	121	908	504	964	1 457	3 954
50-59 år	40	411	226	416	570	1 663
60 år og derover	31	95	61	119	139	445

¹ København og Frederiksberg kommuner, Københavns amt samt Karlebo, Greve og Solrød kommuner

² Odense, Esbjerg, Randers, Århus og Aalborg kommuner

Tabel 6.3 **Antal personer i benådningsordning og i kontrolgruppe fordelt efter stillingsgruppe. 1990-1994**

	Uoplyst	Selvstændig	Medhjælpende ægtefælle	Overordnet funktionær	Funktionær i øvrigt
----- benådningsordning -----					
I alt	42	446	10	190	696
15-19 år	-	-	-	-	3
20-29 år	3	45	-	2	54
30-39 år	10	131	-	25	193
40-49 år	22	183	2	99	305
50-59 år	7	73	7	55	129
60 år og derover	-	14	1	9	12
----- kontrolgruppe -----					
I alt	213	1 163	11	462	1 997
15-19 år	1	2	-	-	26
20-29 år	25	183	-	22	379
30-39 år	56	358	2	99	581
40-49 år	80	410	6	199	706
50-59 år	37	183	3	118	274
60 år og derover	14	27	-	24	31

Tabel 6.2

Antal personer i benådningsordning og i kontrolgruppe fordelt efter familiestatus. 1990-1994

	Uoplyst	Enlige	Gift	Samlevende	Samboende	I alt
----- benådningsordning -----						
I alt	33	1 761	1 141	236	396	3 567
15-19 år	-	20	-	-	2	22
20-29 år	3	349	69	62	89	572
30-39 år	4	536	315	104	127	1 086
40-49 år	16	598	477	56	127	1 274
50-59 år	8	216	235	13	46	548
60 år og derover	2	42	45	1	5	95
----- kontrolgruppe -----						
I alt	271	8 420	3 220	797	1 638	14 346
15-19 år	1	176	15	-	19	211
20-29 år	54	2 594	251	232	547	3 678
30-39 år	55	2 616	876	355	493	4 395
40-49 år	98	2 016	1 250	187	403	3 954
50-59	34	806	657	21	145	1 663
60 år og derover	29	212	171	2	31	445

Tabel 6.3

Faglært arbejder	Ufaglært arbejder	Lønmodtager u.n.a.	Pensionist	Øvrige ude af erhverv	I alt	
----- benådningsordning -----						
583	825	133	282	360	3 567	I alt
5	3	5	-	6	22	15-19 år
127	190	69	4	78	572	20-29 år
197	319	32	43	136	1 086	30-39 år
205	233	22	109	94	1 274	40-49 år
48	76	5	96	22	518	50-59 år
1	4	-	30	24	95	60 år og derover
----- kontrolgruppe -----						
2 838	3 761	716	1 218	1 967	14 346	I alt
56	36	49	-	41	211	15-19 år
950	1 119	421	29	550	3 678	20-29 år
884	1 376	181	171	687	4 395	30-39 år
704	863	54	452	480	3 954	40-49 år
222	334	10	374	108	1 663	50-59 år
22	33	1	192	101	445	60 år og derover

Tabel 6.4

Antal personer i benådningsordning og i kontrolgruppe fordelt efter fuldført erhvervsuddannelse. 1990-1994

	Uoplyst	Erhvervsfaglig basis-uddannelse	Erhvervsfaglig uddannelse	Kort videregående	Mellemlangvideregående	Langvideregående	I alt
----- benådningsordning -----							
I alt	1 607	163	1 369	132	191	105	3 567
15-19 år	13	8	1	-	-	-	22
20-29 år	281	66	214	7	3	1	572
30-39 år	543	74	385	39	31	14	1 086
40-49 år	522	9	532	54	103	54	1 274
50-59 år	206	5	205	27	47	28	518
60 år og derover	42	1	32	5	7	8	95
----- kontrolgruppe -----							
I alt	7 073	818	5 598	346	342	169	14 346
15-19 år	120	61	30	-	-	-	211
20-29 år	1 629	504	1 464	41	31	9	3 678
30-39 år	2 286	217	1 672	96	84	40	4 395
40-49 år	1 941	27	1 651	125	139	71	3 954
50-59 år	829	6	653	71	67	37	1 663
60 år og derover	268	3	128	13	21	12	445

Tabel 6.6

Antal personer i benådningsordning og i kontrolgruppe fordelt efter dominerende social ydelse. 1990-1994

	Ingen ydelse	Folkepension	Førtidspension	Tjenestemandspension	Efterløn
----- benådningsordning -----					
I alt	1 128	13	273	22	27
15-19 år	10	-	-	-	-
20-29 år	141	-	5	-	-
30-39 år	308	-	34	-	-
40-49 år	462	-	110	12	-
50-59 år	189	-	101	7	-
60 år og derover	18	13	23	3	27
----- kontrolgruppe -----					
I alt	4 002	107	1 105	45	126
15-19 år	86	-	-	1	-
20-29 år	962	-	25	-	-
30-39 år	1 180	-	160	-	-
40-49 år	1 221	-	451	10	-
50-59 år	489	-	377	14	23
60 år og derover	64	107	92	20	103

Tabel 6.5 **Antal personer i benådningsordning og i kontrolgruppe fordelt efter modtagelse af arbejdsløshedsdagpenge. 1990-1994**

	Ingen ydelse	0-6 måneder	6-12 måneder	I alt
————— benådningsordning —————				
I alt	1 960	882	725	3 567
15-19 år	15	4	3	22
20-29 år	226	216	130	572
30-39 år	538	298	250	1086
40-49 år	749	287	238	1274
50-59 år	346	70	102	518
60 år og derover	86	7	2	95
————— kontrolgruppe —————				
I alt	7 192	3 839	3 315	14 346
15-19 år	129	65	17	211
20-29 år	1 483	1 355	840	3 678
30-39 år	1 942	1 289	1 164	4 395
40-49 år	2 175	856	923	3 954
50-59 år	1 065	250	348	1 663
60 år og derover	398	24	23	445

Tabel 6.6

	Arbejds- løsheds- dagpenge	Syge- dagpenge	Barsels- dagpenge	Kontant hjælp	Uddannelse/- revalidering	I alt	
————— benådningsordning —————							
1 020	404	24	622	34	3 567	I alt	
2	3	-	7	-	22	15-19 år	
188	70	12	149	7	572	20-29 år	
330	130	11	261	12	1 086	30-39 år	
351	147	1	179	12	1 274	40-49 år	
142	50	-	23	3	515	50-59 år	
7	4	-	3	-	98	60 år og derover	
————— kontrolgruppe —————							
4 519	1 224	75	3 080	63	14 346	I alt	
41	21	1	59	2	211	15-19 år	
1 315	311	40	1 008	17	3 678	20-29 år	
1 500	384	29	1 120	22	4 395	30-39 år	
1 145	349	5	754	19	3 954	40-49 år	
484	139	-	134	3	1 663	50-59 år	
34	20	-	5	-	445	60 år og derover	

Tabel 6.7 **Antal personer i benådningsordning og i kontrolgruppe fordelt efter boligtype. 1990-1994**

	Uoplyst	Stuehus	Parcelhus	Rækkehus	Etagebolig	Andet	I alt
	benådningsordning						
I alt	103	250	1 617	459	1 029	109	3 567
15-19 år	-	2	14	4	2	-	22
20-29 år	17	46	251	55	181	22	572
30-39 år	32	95	451	146	328	34	1 086
40-49 år	36	71	606	182	338	41	1 274
50-59 år	15	32	250	63	151	7	518
60 år og derover	3	4	45	9	29	5	95
	kontrolgruppe						
I alt	285	834	5 744	1 633	5 003	847	14 346
15-19 år	1	15	117	18	52	8	211
20-29 år	56	230	1 437	374	1 340	241	3 678
30-39 år	60	268	1 736	521	1 536	274	4 395
40-49 år	103	212	1 608	467	1 340	224	3 954
50-59 år	36	82	677	199	583	86	1 663
60 år og derover	29	27	169	54	152	14	445

Data- grundlag

7.1 Indledning

Samlet oversigt

Datagrundlaget for *Spritbilister 1979-1994* er følgende:

- *Kriminalstatistikregistret*, hvor der er hentet oplysninger om lov-overtrædelsens art, afgørelsens type, gernings- og afgørelsesdato
- *Befolkningsstatistikregistret*, hvor der er hentet oplysninger om bopælskommune, familie- og husstandsforhold
- *Uddannelsesklassifikationsmodulet*, hvor der er hentet oplysning om højeste fuldførte uddannelse
- *Arbejdsklassifikationsmodulet*, hvor der er hentet oplysning om arbejdsstilling
- *Statistikregistret vedrørende indkomsterstøttende ydelser*, hvor der er hentet oplysning om dominerende social ydelse
- *Bygnings- og boligstatistikregistret*, hvor der er hentet oplysning om boligens art.
- Endvidere er der anvendt oplysninger fra Direktoratet for Kriminalforsorgen om personer, der har deltaget i den såkaldte benådningsordning.

Kvalitetsvurdering

Som det fremgår af de foregående afsnit, er kriminalstatistikregistret fundamentet for undersøgelsen, og kvaliteten af oplysningerne i dette register er derfor afgørende for troværdigheden/gyldigheden af de konklusioner, der drages på baggrund af undersøgelsens forskellige tabeller og figurer. I det følgende beskrives kriminalstatistikregistrets datafangst og opbygning, hvilke oplysninger, der er medtaget i undersøgelsen, samt spritbilismens mørketal med det formål at foretage en samlet vurdering af undersøgelsens datakvalitet.

7.2 Indhold af kriminalstatistikregistret

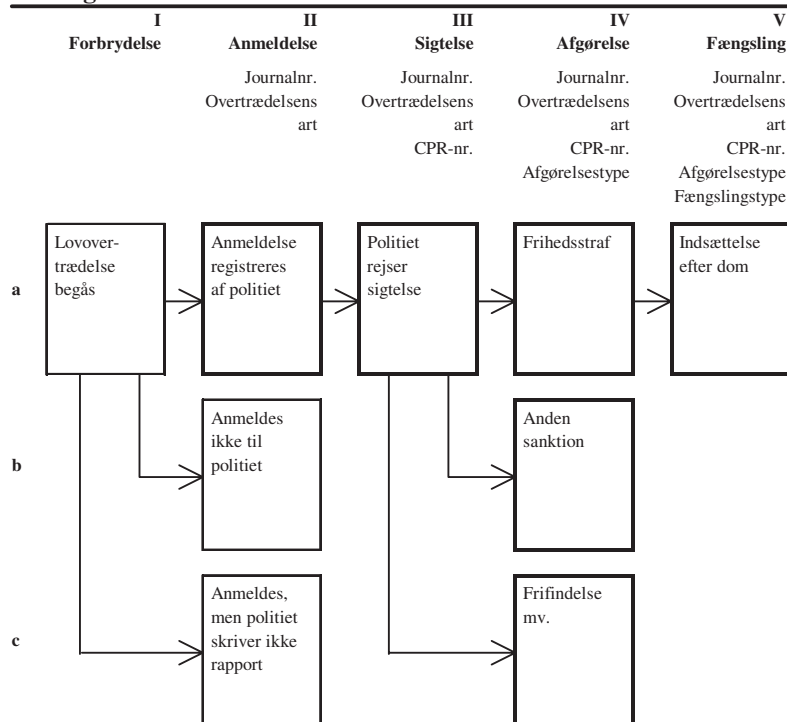
Oversigt

Traditionelt opdeles kriminalstatistikken i fire hovedområder:

- anmeldelsesstatistik
- sigtelsesstatistik
- afgørelsesstatistik
- fængslingsstatistik

Figur 7.1

Oversigt over kriminalstatistikens områder



Figur 7.1 viser i forenklet form sammenhængen og indholdet i statisti-
kområderne.

Lovovertrædelse

Hvis der begås en lovovertrædelse, kan der ske følgende:

- Lovovertrædelsen anmeldes og registreres hos politiet.
- Lovovertrædelsen anmeldes ikke, enten fordi overtrædelsen ikke er blevet opdaget, eller fordi de personer der har opdaget overtrædelsen, ikke mener det er nødvendigt at anmelde overtrædelsen, eksempelvis fordi det skønnes, at sandsynligheden for opklaring er lav i det konkrete tilfælde.
- Lovovertrædelsen anmeldes til politiet, men politiet registrerer ikke anmeldelsen, da det vurderes at overtrædelsen er af mindre betydning.

Anmeldelse og skjult kriminalitet

Den anmeldte og registrerede kriminalitet, svarer til punkt II.a., hvori-
mod de overtrædelse, der er beskrevet under punkterne II.b. og II.c.,
normalt betegnes som den skjulte kriminalitet eller kriminalitetens mør-
ketal.

Sigtelse

Efter at politiet har efterforsket en anmeldelse, kan sagen enten henlæg-
ges, eller der kan rejses sigtelse. Politiet registrerer sigtelse i det

centrale kriminalregister med tilsvarende oplysninger som i anmeldelsesregistret tillige med personnummer eller virksomhedsnummer. Hvis en sigtelse indeholder flere forhold, samles disse til én sag, i hvilken der udpeges en hovedsigtelse.

Afgørelse

Resultatet af en sigtelse registreres ligeledes i det centrale kriminalregister med oplysninger om afgørelsens udfald. Statistikken omfatter alle afgørelser for overtrædelse af straffeloven og lov om euforiserende stoffer. For andre love indgår alle afgørelser med enkelte undtagelser, hvoraf den vigtigste er, at mindre bøder som hovedregel ikke indgår.

Indsættelse til afsoning

Hvis en afgørelse medfører en indsættelse, registreres det ligeledes i det centrale kriminalregister med angivelse af fængselstype.

Mange forhold - et sagskompleks

En afgørelse kan indeholde ét eller flere forhold. For spritdommenes vedkommende vil der typisk kun være ét forhold; men i en række tilfælde vil politiet sammenkæde flere sigtelser til et såkaldt sagskompleks. Dette sagskompleks vil herefter blive oversendt til domstolene, som tager stilling til skyldsspørgsmålet i de enkelte forhold, hvorefter der vil blive afsagt en samlet afgørelse for hele sagskomplekset. Afgørelsen kan fx være ubetinget eller betinget dom til frihedsstraf eller bøde; men en afgørelse kan tillige være en frifindelse.

Udover udfaldet af det enkelte sagskompleks (afgørelsestype), er der oplysning om overtrædelsens art for hvert enkelt forhold (fx vold, indbrud spritkørsel). Denne oplysning giver en meget detaljeret beskrivelse af forskellige former for kriminalitet. Overtrædelse af færdselslovens paragraffer om spritkørsel kan opgøres som kombinationer af følgende hovedkategorier:

Detaljeringsgrad

Spritkørsel med eller uden færdselsuheld

Med eller uden personskade i forbindelse med færdselsuheld

Trafikantens art: Motorfører, knallertkører, cyklist

Typer og/ eller grad af påvirkning med opdeling i sprit- henholdsvis promillekørsel, samt påvirkning af medicin

Udfaldet af afgørelsen, fx dom til frihedsstraf, bøde.

Spritbilister 1979-1994 bygger på oplysningerne under punkt IV afgørelse, bortset fra afsnit 5 og afsnit 6, som også benytter oplysningerne fra punkt III, sigtelse.

7.3 Populationsafgrænsning

I denne undersøgelse er der foretaget følgende afgrænsninger af data fra kriminalstatistikregistret:

1979-1994

Kun forhold, der er afgjort i perioden 1979-1994, er medtaget. Som følge af kvalitetsproblemer for enkelte oplysninger i begyndelsen af perioden, starter enkelte tabeller og figurer, der viser udviklingen over tid, først et stykke ind i 1980'erne.

Kun skyldige

Kun de forhold, der er erkendt eller dømt skyldige, er medtaget. Dette betyder, at frifundne forhold og forhold, der er kategoriseret som tiltale undladt, ikke er medtaget i opgørelserne. Tiltale undladt omfatter bl.a. forhold, som politiet vurderer, kun kan føre til en domfældelse ved brug af uforholdsmæssigt mange ressourcer.

Gyldigt personnummer

Desuden er der kun medtaget de forhold, hvortil der kan knyttes et gyldigt personnummer. Det betyder bl.a., at turister og ikke fastboende udlændinge *ikke* er medtaget i denne undersøgelse.

Disse afgrænsninger medfører, at denne undersøgelses opgørelser ikke umiddelbart kan sammenlignes med hidtidige offentliggørelser, fx i den årlige publikation *Kriminalstatistik*. For at vurdere betydningen af afgrænsningen i forhold til de hidtidige publiceringer, kan det oplyses, at der i 1994 blev afgjort lidt over 13.000 spritforhold, hvoraf 500 blev afgjort med tiltale undladt og omkring 140 fik afgørelsen frifundet. Endelig blev omkring 1 pct. spritforhold udeladt, som følge af et ikke gyldigt personnummer.

7.4 Mørketal

Stort mørketal

Danmarks Statistik foretager med jævne mellemrum undersøgelser for at afdække dele af den skjulte kriminalitet (se bl.a. Levevilkår i Danmark (2)); men disse undersøgelser belyser ikke den skjulte spritkørsel. I Danmark foreligger der således kun en enkelt systematisk undersøgelse, nemlig en såkaldt vejkantundersøgelse af bilisters skjulte spritkørsel udenfor bymæssig bebyggelse i perioden 1985-1987 (1). Resultatet viste, at knap 0,4 pct. af personbiltrafikken køres af bilister med promiller over 0,8, og at op imod én procent af trafikken køres af bilister med promiller mellem 0,5 og 0,8. Det fremgår endvidere af undersøgelsen, at 30 pct. af bilisterne svarede, at de af og til havde kørt, selvom de regnede med, at promillen var ulovlig.

18.000 sprit påvirkede bilister dagligt

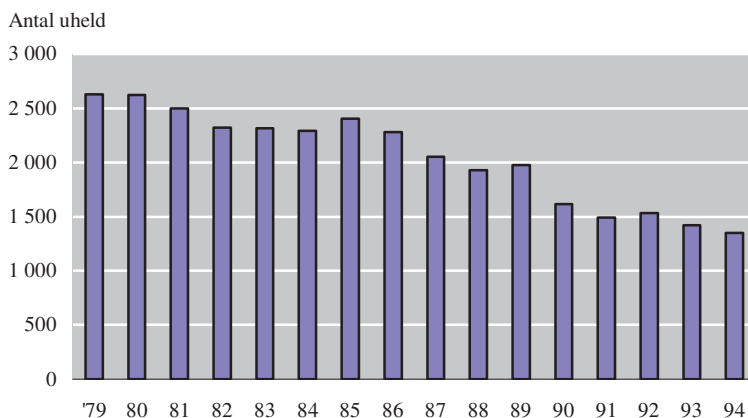
På grundlag af vejkantundersøgelsen samt en transportundersøgelse fra 1993, der omfatter trafikarbejdet med person- og varebilsførere i såvel by som på land, har en arbejdsgruppe under Trafikministeriet og Justitsministeriet (3) i 1996 skønnet, at godt 10.000 bilture *dagligt* fore-

tages af førere med en promille i intervallet 0,80-1,19 og 8.000 bilture foretages af førere med en promille på 1,20 og derover. Hvis dette sammenholdes med de 13.000 dømte spritforhold i året 1993, fremgår det med stor tydelighed, at risikoen for at blive opdaget ved spritkørsel er yderst minimal.

Antallet af spritdomme afspejler således ikke den faktiske spritkørsel, og det er klart, at underrapporteringen får betydning ved opgørelser af spritrecidivisme. Men en række forhold indikerer, at oplysningerne i kriminalstatistikregistret giver et nogenlunde troværdigt/gyldigt billede af såvel udviklingen i antallet af spritkørsler, samt hvilke grupper i befolkningen, der kører spritkørsel.

Figur 7.2

Antal sprituheld med personskade 1979-1994



Vurdering af omfang

Som det fremgik af figur 2.1 har antallet af spritforhold været jævnt faldende siden midten af 1980'erne; men spørgsmålet er, om dette fald kan tages som udtryk for et samlet fald i antallet af spritkørsler, eller blot som en stigning i mørketallet? På grundlag af to forhold vurderer vi, at der er tale om et reelt fald i spritkørslen i de senere år.

For det første viser oplysninger fra færdselsuhedsstatistikregistret (figur 7.2) et fald i antal sprituheld med personskade fra ca. 2.600 i 1979 til ca. 1.400 i 1994. Denne udvikling er stort set parallel med udviklingen i det samlede antal spritforhold (figur 2.1), hvilket kan tages som indikator på, at der rent faktisk er indtruffet en faldende samlet spritkørsel.

For det andet bliver en stor del af spritbilisterne stoppet ved almindelig patruljekørsel, og ifølge politiets årsberetninger kan der ikke i perioden registreres væsentlige ændringer i antallet af timer, som politiet har patruljeret på vejene.

Vurdering af repræsentativitet

Er de dømte spritbilister repræsentative for personer der kører spritkørsel ?

Pro...

Der er mindst to faktorer, der indikerer, at de dømte personer er repræsentative: For det første bliver en stor del af spritbilisterne taget i såkaldte spritrazziaer, hvor politiet stopper alle bilister, og for det andet bliver politiet automatisk tilkaldt ved færdselsuheld med personskaade.

...et contra

Men som nævnt ovenfor bliver er del af spritbilisterne opdaget i forbindelse med almindelig patruljekørsel, og her kan man meget vel forestille sig, at politiet på grundlag af års erfaring stopper visse typer bilister hyppigere end andre. Der er ikke foretaget danske undersøgelser af denne problemstilling; men en engelsk undersøgelse (4) fra begyndelsen af 1980'erne bekræfter antagelsen, idet det viste sig, at fx personer i yngre aldersgrupper havde en større risiko for at blive stoppet af politiet end ældre aldersgrupper.

7.5 Samlet vurdering af datakvalitet

Ved publicering af kriminalstatistiske undersøgelser gøres der ofte opmærksom på de datamæssige problemer, der ligger i to overgange, nemlig overgangen fra forbrydelse til anmeldelse og overgangen fra anmeldelse til en eventuel sigtelse og senere domfældelse. Når man skal vurdere kvaliteten af data vedrørende spritpåvirkede trafikanter, er der kun minimale kvalitetsproblemer i overgangene fra anmeldelse til sigtelse og senere afgørelse, idet stort set alle anmeldelser for spritkørsel tillige resulterer i en sigtelse. Der er derimod ganske omfattende kvalitetsproblemer ved overgangen fra spritkørsel til anmeldelse, idet mørketallet er stort. Sidstnævnte forhold får betydning, når man skal vurdere udviklingen i mængden af spritkørsel samt repræsentativiteten af de personer, der bliver dømt.

Det vurderes, at udviklingen i dømte spritforhold kan tages som en indikator på faldende spritkørslen; men der kan stilles spørgsmålstejn ved om de dømte personer er helt repræsentative for personer, der kører spritkørsel.

Det er nødvendigt at være opmærksom på ovennævnte forhold, når man skal drage konklusioner på grundlag af denne rapport's tabeller og figurer. Specielt skal man være opmærksom på ikke at drage for drastiske konklusioner ved mindre procentvise forskelle mellem grupper af personer. Det skal endvidere bemærkes, at opgørelserne af spritrecidiv, forstået som faktisk gentagen kørsel i spritpåvirket tilstand, nødvendigvis må være undervurderet som følge af den forholdsvis begrænsede risiko for at blive pågrebet af politiet.

Kilder:

(1)

Behrendorff, Bernhoft og Christensen:
Spritkørsel i Danmark
Rådet for Trafiksikkerhedsforskning
København 1989

(2)

Bunnage:
Levevilkår i Danmark
Statistisk oversigt 1992
Danmarks Statistik og Socialforskningsinstituttet
København 1992

(3)

Trafikministeriet og Justitsministeriet:
Spritkørsel * Spritdrab
Forstærket indsats over for spirituspåvirkede bilister
København 1996

(4)

Vingilis E. m. fl.: Comparison of age and sex characteristics of police-suspected impaired drivers and roadside-surveyed impaired drivers. *Accid. Anal.& Prev.*, Vol. 14, No. 6, pp. 425-430, 1982