

## Industristatistik

### 1. Industriens betydning i den samlede danske økonomi

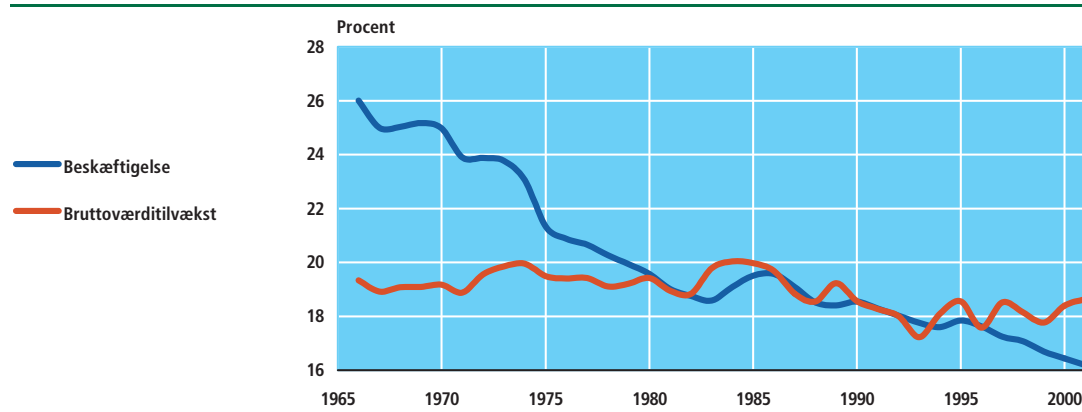
#### Nogenlunde konstant andel af dansk økonomi siden 60'erne

Industriens betydning i den samlede danske økonomi kan beskrives med centrale tal fra nationalregnskabet. Industrien repræsenterede frem til 1980 en nogenlunde konstant andel af erhvervenes samlede værditilvækst på 19 pct. Herefter er erhvervets andel faldet ganske jævnt ned til et niveau på 18 pct. i 2001.

#### Industriens andel af den samlede beskæftigelse aftagende

Industriens andel af den samlede beskæftigelse har været markant aftagende fra 1966 og frem til 1983, fra 26 pct. til 19 pct. Erhvervets betydning for beskæftigelsen steg igen frem til 1986, hvorefter der har været en jævnt stigende tendens frem til 2001, hvor industrien repræsenterede 16 pct. af den samlede beskæftigelse.

Figur 1 Industriens andele af de samlede erhverv 1966-2001



### 2. Industriens konjunkturudvikling

#### Industriproduktion

Industriens produktion kan belyses ved et mængeindeks for omsætningen af egne varer og tjenester for perioden 1990-2001. Perioden dækker en række forskellige konjunkturforløb, som beskrives nærmere i nedenstående.

#### Beskedent økonomisk vækst i 1990-1991

Perioden 1990-1991 var karakteriseret ved en beskedent økonomisk vækst, som var væsentligt påvirket af Golfkrisen i efteråret 1990 og starten af 1991. I efteråret 1992 fulgte en konjunkturtilbagegang i kølvandet på den internationale valutauro og usikkerheden efter afstemningen om Maastricht-traktaten.

### Konjunkturopsving i 1993-1995

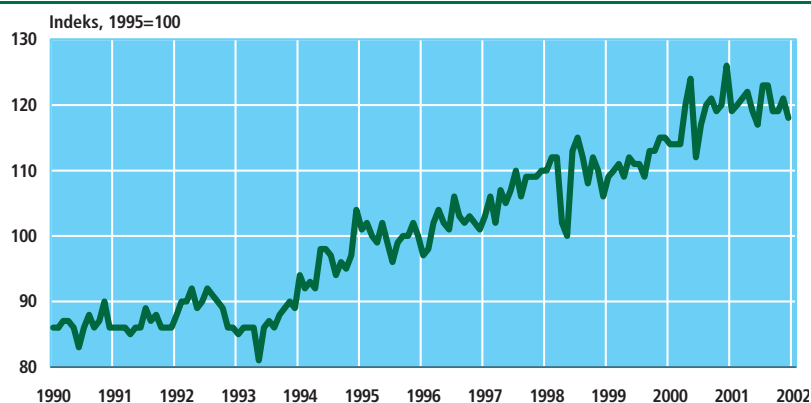
Det følgende konjunkturopsving medio 1993, som blandt andet skyldtes et rekordstort privatforbrug hjulpet på vej af skattereformen i 1993, toppede i foråret 1995 og blev fulgt af en vækstpause på ca. et halvt år.

### Fornyet vækst i 1996-1997

Vækstpauzen blev afløst af en fornyet vækst i 1996 og 1997, som primært var båret af en stigning i den indenlandske efterspørgsel.

Figur 2

Industriens produktion, sæsonkorrigerede værdier



Anm. Mængdeindeks for omsætning af egne varer og tjenester, råstofudvinding og industri.

### Konjunkturafmatning i 1998

I 1998 tabte den danske økonomi pusten efter den mere eller mindre uafbrudte opgang i fem år. Storkonflikten på arbejdsmarkedet i slutningen af april og begyndelsen af maj medførte et stort produktionsfald for industrien, og i løbet af efteråret blev den danske økonomi påvirket af den globale finansuro og en forringet konkurrenceevne, som ramte industrieksporten.

### Vækst i 1999 og 2000

Industriproduktionen steg moderat igen i løbet af 1999, hvilket primært skyldtes en gunstig udvikling på eksportmarkederne, mens den indenlandske efterspørgsel blev dæmpet af effekterne af pinsepakken fra 1998, som havde virkning fra 1. januar 1999. Industriproduktionen steg væsentligt stærkere i 2000 og skyldtes fortsat de gunstige internationale konjunkturer. Industrieksporten var endvidere påvirket af den faldende effektive kronkurs, som var en konsekvens af den danske fastkurspolitik overfor euro, som blev svækket betydeligt over for dollar.

### Afmatning i 2001

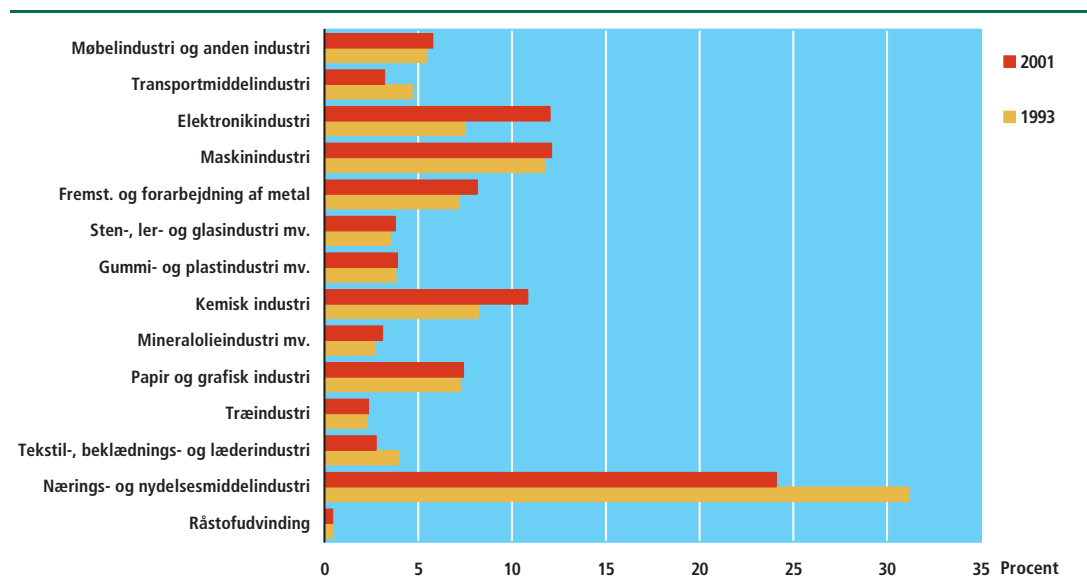
Afmatningen i verdensøkonomien i 2001 påvirkede den danske industriproduktion, som kun steg meget beskedent. Industrieksporten blev trods den globale afmatning fastholdt på niveauet fra midten af 2000, og den lavere vækst var desuden begrundet i en fortsat svag indenlandsk efterspørgsel.

3. Industriens omsætning fordelt på hovedbrancher

**Industriens samlede omsætning**

Siden 1993 er industriens samlede omsætning (i løbende priser) for virksomheder med mindst ti beskæftigede steget fra 344 mia. kr. til 510 mia. kr. i 2001. Nærings- og nydelsesmiddelindustrien var den branche, der stod for den største omsætning.

Figur 3 Industriens omsætning fordelt på brancher



**Industriens brancheprofil i 2001**

Nærings- og nydelsesmiddelindustrien tegnede sig altså for langt den største aktivitet; næsten en fjerdedel af den samlede omsætning. Herefter fulgte i relativ betydning maskinindustrien, elektronikindustrien og den kemiske industri med hver 10 pct., mens papir- og grafisk industri og fremstilling og forarbejdning af metal hver omsatte for 8 pct. af industriens samlede omsætning. Råstofudvinding, der i industristatistikken opgøres eksklusiv olie- og gasudvinding, udgjorde 0,5 pct. af industriens samlede omsætning.

**Vækst i elektronik- og medicinalindustrien**

Dansk industris brancheprofil er ikke radikalt ændret siden 1993, hvor nærings- og nydelsesmiddelindustrien også dengang var den mest dominerende hovedbranche. Branchen har dog mistet relativ betydning, idet dens andel af den samlede omsætning er faldet fra næsten en tredjedel til en fjerdedel. Til gengæld er andre hovedbrancher steget i relativ betydning. Det er i særlig grad elektronikindustrien, som har øget sin andel fra 7 til 12 pct. af den samlede industriomsætning og i mere moderat omfang den kemiske industri, som omfatter medicinalindustrien, der har øget sin andel fra 8 til 11 pct. Begge disse hovedbrancher er bl.a. karakteriseret ved at være relativt teknologi- og forskningstunge.

Tabel 304

## Industriens omsætning af varer og tjenester

DB93	Branchegrupper	Totalomsætning		Omsætning af egne varer og tjenester	
		2000	2001	2000	2001
— mio. kr. —					
<b>1009+2</b>	<b>Råstofudvinding og industri</b>	<b>486 310</b>	<b>513 591</b>	<b>452 380</b>	<b>476 712</b>
<b>1009</b>	<b>Råstofudvinding</b>	<b>2 417</b>	<b>2 289</b>	<b>2 201</b>	<b>2 085</b>
<b>2</b>	<b>Industri</b>	<b>483 893</b>	<b>511 302</b>	<b>450 179</b>	<b>474 627</b>
<b>15009</b>	<b>Nærings- og nydelsesmiddelindustri</b>	<b>114 786</b>	<b>123 802</b>	<b>105 474</b>	<b>114 305</b>
151000	Slagterier mv.	40 052	43 669	38 295	41 559
155000	Mejerier og isfabrikker	21 835	21 592	19 492	20 491
158909	Anden næringsmiddelindustri	39 452	44 882	35 832	40 259
159000	Drikkevareindustri	9 801	9 785	8 578	8 563
160000	Tobaksindustri	3 647	3 874	3 276	3 433
<b>17009</b>	<b>Tekstil-, beklædnings- og læderindustri</b>	<b>14 496</b>	<b>14 249</b>	<b>13 802</b>	<b>13 494</b>
170000	Tekstilindustri	7 551	7 342	7 163	6 869
180000	Beklædningsindustri	4 884	4 551	4 608	4 288
190000	Læder- og fodtøjsindustri	2 061	2 357	2 031	2 337
<b>20000</b>	<b>Træindustri</b>	<b>12 248</b>	<b>12 231</b>	<b>11 629</b>	<b>11 570</b>
<b>21009</b>	<b>Papir- og grafisk industri</b>	<b>37 825</b>	<b>38 105</b>	<b>36 129</b>	<b>36 654</b>
210000	Papirindustri	10 423	10 540	10 022	10 039
221200	Udgivelse af dagblade	7 329	7 521	7 204	7 477
221309	Udgiver- og forlagsvirks. ekskl. dagblade	9 341	9 429	8 553	8 828
222009	Trykkerier mv.	10 733	10 614	10 350	10 311
<b>23000</b>	<b>Mineralolieindustri mv.</b>	<b>18 592</b>	<b>15 950</b>	<b>18 564</b>	<b>15 903</b>
<b>24000</b>	<b>Kemisk industri</b>	<b>50 223</b>	<b>55 660</b>	<b>46 509</b>	<b>51 700</b>
241009	Fremst. af kemiske råstoffer	9 936	9 295	9 117	8 449
243009	Fremst. af maling, sæbe, kosmetik mv.	14 246	14 667	11 786	12 115
244000	Medicinalindustri	26 040	31 698	25 605	31 135
<b>25000</b>	<b>Gummi- og plastindustri</b>	<b>19 231</b>	<b>20 029</b>	<b>18 055</b>	<b>18 666</b>
<b>26000</b>	<b>Sten-, ler- og glasindustri mv.</b>	<b>18 923</b>	<b>19 327</b>	<b>17 726</b>	<b>17 999</b>
261009	Glas- og keramisk industri	4 590	5 504	4 521	5 317
263009	Tegl-, cement- og betonindustri mv.	14 333	13 823	13 205	12 682
<b>27009</b>	<b>Fremstilling og forarbejdning af metal</b>	<b>39 494</b>	<b>41 068</b>	<b>37 359</b>	<b>38 654</b>
270000	Fremst. af metal	10 888	10 170	10 437	9 745
281009	Fremst. af byggematerialer af metal	15 814	17 468	15 222	16 739
286009	Fremst. af håndværktøj, metalemballage mv.	12 792	13 430	11 701	12 169
<b>29000</b>	<b>Maskinindustri</b>	<b>60 510</b>	<b>62 441</b>	<b>54 511</b>	<b>55 943</b>
291000	Fremst. af skibsmotorer, kompressorer mv.	19 017	19 729	16 569	16 982
292000	Fremst. af maskiner til generelle formål	18 104	20 065	16 737	18 412
293000	Fremst. af landbrugsmaskiner	4 433	3 264	3 935	2 929
294009	Fremst. af maskiner til industri mv.	14 111	14 563	13 180	13 508
297000	Fremst. af husholdningsapparater	4 845	4 819	4 090	4 112
<b>30009</b>	<b>Elektronikindustri</b>	<b>55 941</b>	<b>62 273</b>	<b>52 343</b>	<b>58 771</b>
300009	Fremst. af edb-udstyr, el-motorer mv.	25 594	31 419	24 432	30 185
320000	Fremst. af telemateriel mv.	14 045	14 236	12 823	13 181
330000	Fremst. af medicinsk udstyr, instrumenter	16 303	16 619	15 088	15 405
<b>35009</b>	<b>Transportmiddelindustri</b>	<b>15 424</b>	<b>16 663</b>	<b>14 597</b>	<b>15 872</b>
351000	Skibsværfter og bådebyggerier	5 932	6 710	5 735	6 551
352009	Fremst. af transportmidler ekskl. skibe	9 493	9 952	8 862	9 322
<b>36000</b>	<b>Møbelindustri og anden industri</b>	<b>26 200</b>	<b>30 207</b>	<b>23 480</b>	<b>25 770</b>
361000	Møbelindustri	20 304	20 417	19 489	19 610
365009	Fremst. af legetøj, guld- og sølvvarer mv.	5 896	9 790	3 991	6 159

Anm. Industrivirksomheder med mindst 10 beskæftigede. Omsætning af egne varer og tjenester omfatter virksomhedernes salg af egne produkter, lønarbejde samt reparations- og opstillingsarbejde udført for andre.

Tabel 305

## Industriens omsætning fordelt på brancher og koncentration 2001

DB93	Branche	Total- omsætning	Omsætningsandele		
			De tre største	De fem største	De ti største
		mio. kr.	pct.		
<b>1009+2</b>	<b>Råstofudvinding og industri</b>	<b>513 591</b>	<b>11,4</b>	<b>14,9</b>	<b>20,6</b>
<b>1009</b>	<b>Råstofudvinding</b>	<b>2 289</b>	<b>36,6</b>	<b>53,0</b>	<b>77,8</b>
<b>2</b>	<b>Industri</b>	<b>511 302</b>	<b>11,4</b>	<b>14,9</b>	<b>20,6</b>
<b>15009</b>	<b>Nærings- og nydelsesmiddelindustri</b>	<b>123 802</b>	<b>37,0</b>	<b>42,2</b>	<b>51,2</b>
151000	Slagterier mv.	43 669	69,0	76,7	88,1
155000	Mejerier og isfabrikker	21 592	89,9	92,0	95,9
158909	Anden næringsmiddelindustri	44 882	13,6	19,2	31,6
159000	Drikkevareindustri	9 785	68,5	80,6	94,3
160000	Tobaksindustri	3 874	94,1	100,0	100,0
<b>17009</b>	<b>Tekstil-, beklædnings- og læderindustri</b>	<b>14 249</b>	<b>20,6</b>	<b>26,4</b>	<b>35,1</b>
170000	Tekstilindustri	7 342	19,4	25,2	37,3
180000	Beklædningsindustri	4 551	24,2	34,9	52,8
190000	Læder- og fodtøjsindustri	2 357	82,3	91,0	98,2
<b>20000</b>	<b>Træindustri</b>	<b>12 231</b>	<b>18,7</b>	<b>26,9</b>	<b>40,3</b>
<b>21009</b>	<b>Papir- og grafisk industri</b>	<b>38 105</b>	<b>9,5</b>	<b>14,4</b>	<b>22,4</b>
210000	Papirindustri	10 540	17,6	28,3	49,8
221200	Udgivelse af dagblade	7 521	48,2	61,2	84,1
221309	Udgiver- og forlagsvirks. ekskl. dagblade	9 429	26,3	35,7	53,1
222009	Trykkerier mv.	10 614	12,8	19,7	29,1
<b>23000</b>	<b>Mineralolieindustri mv.</b>	<b>15 950</b>	<b>99,7</b>	<b>100,0</b>	<b>100,0</b>
<b>24000</b>	<b>Kemisk industri</b>	<b>55 660</b>	<b>47,4</b>	<b>55,7</b>	<b>67,3</b>
241009	Fremst. af kemiske råstoffer	9 295	60,7	72,1	86,8
243009	Fremst. af maling, sæbe, kosmetik mv.	14 667	30,8	41,5	63,5
244000	Medicinalindustri	31 698	82,4	88,4	96,1
<b>25000</b>	<b>Gummi- og plastindustri</b>	<b>20 029</b>	<b>16,2</b>	<b>21,6</b>	<b>31,8</b>
<b>26000</b>	<b>Sten-, ler- og glasindustri mv.</b>	<b>19 327</b>	<b>28,1</b>	<b>35,1</b>	<b>45,7</b>
261009	Glas- og keramisk industri	5 504	65,1	75,4	87,9
263009	Tegl-, cement- og betonindustri mv.	13 823	24,3	32,0	45,1
<b>27009</b>	<b>Fremstilling og forarbejdning af metal</b>	<b>41 068</b>	<b>7,6</b>	<b>10,7</b>	<b>17,8</b>
270000	Fremst. af metal	10 170	29,0	40,2	61,9
281009	Fremst. af byggematerialer af metal	17 468	10,5	14,3	21,9
286009	Fremst. af håndværktøj, metalemballage mv.	13 430	13,5	18,7	28,1
<b>29000</b>	<b>Maskinindustri</b>	<b>62 441</b>	<b>17,8</b>	<b>22,2</b>	<b>29,2</b>
291000	Fremst. af skibsmotorer, kompressorer mv.	19 729	56,3	68,6	77,5
292000	Fremst. af maskiner til generelle formål	20 065	13,8	21,1	31,0
293000	Fremst. af landbrugsmaskiner	3 264	29,1	39,1	56,9
294009	Fremst. af maskiner til industri mv.	14 563	12,1	16,8	26,4
297000	Fremst. af husholdningsapparater	4 819	49,8	66,6	84,2
<b>30009</b>	<b>Elektronikindustri</b>	<b>62 273</b>	<b>25,5</b>	<b>33,9</b>	<b>44,4</b>
300009	Fremst. af edb-udstyr, el-motorer mv.	31 419	48,0	54,8	64,9
320000	Fremst. af telemateriel mv.	14 236	46,1	52,2	64,6
330000	Fremst. af medicinsk udstyr, instrumenter	16 619	26,3	36,6	52,2
<b>35009</b>	<b>Transportmiddelindustri</b>	<b>16 663</b>	<b>40,7</b>	<b>46,9</b>	<b>57,5</b>
351000	Skibsværfter og bådebyggerier	6 710	72,3	81,6	89,8
352009	Fremst. af transportmidler ekskl. skibe	9 952	34,0	41,0	54,0
<b>36000</b>	<b>Møbelindustri og anden industri</b>	<b>30 207</b>	<b>31,1</b>	<b>37,1</b>	<b>45,5</b>
361000	Møbelindustri	20 417	16,9	24,4	34,5
365009	Fremst. af legetøj, guld- og sølvvarer mv.	9 790	78,0	81,6	86,6

Tabel 306

## Mængdeindeks for industriens omsætning

		2000	2001
		1995 = 100	
	<b>Varer og tjenester:</b>		
<b>1009+2</b>	<b>Råstofudvinding og industri i alt</b>	<b>118</b>	<b>120</b>
<b>1009</b>	<b>Råstofudvinding</b>	<b>95</b>	<b>97</b>
<b>2</b>	<b>Industri i alt</b>	<b>119</b>	<b>120</b>
<b>15009</b>	<b>Nærings- og nydelsesmiddelindustri</b>	<b>105</b>	<b>104</b>
151000	Slagterier mv.	110	109
155200	Mejerier og isfabrikker	120	110
158909	Anden næringsmiddelindustri	104	106
159000	Drikkevareindustri	82	78
160000	Tobaksindustri	91	87
<b>17009</b>	<b>Tekstil-, beklædnings- og læderindustri</b>	<b>105</b>	<b>95</b>
170000	Tekstilindustri	116	105
180000	Beklædningsindustri	88	83
190000	Læder- og fodtøjsindustri	108	88
<b>20000</b>	<b>Træindustri</b>	<b>122</b>	<b>109</b>
<b>21009</b>	<b>Papir- og grafisk industri</b>	<b>116</b>	<b>115</b>
210000	Papirindustri	96	94
221200	Udgivelse af dagblade	98	95
221309	Udgiver- og forlagsvirksomhed ekskl. dagblade	149	145
222009	Trykkerier mv.	117	120
<b>23000</b>	<b>Mineralolieindustri mv.</b>	<b>95</b>	<b>96</b>
<b>24000</b>	<b>Kemisk industri</b>	<b>162</b>	<b>176</b>
241009	Fremstilling af kemiske råstoffer	104	104
243009	Fremstilling af maling, sæbe, kosmetik mv.	122	122
244000	Medicinalindustri	216	243
<b>25000</b>	<b>Gummi- og plastindustri</b>	<b>117</b>	<b>119</b>
<b>26000</b>	<b>Sten-, ler- og glasindustri mv.</b>	<b>115</b>	<b>111</b>
261009	Glas- og keramisk industri	119	114
263009	Tegl-, cement- og betonindustri mv.	113	111
<b>27009</b>	<b>Fremstilling og forarbej. af metal</b>	<b>119</b>	<b>117</b>
<b>29000</b>	<b>Maskinindustri</b>	<b>105</b>	<b>109</b>
<b>30009</b>	<b>Elektronikindustri</b>	<b>160</b>	<b>168</b>
<b>35009</b>	<b>Transportmiddelindustri</b>	<b>85</b>	<b>89</b>
351000	Skibsværfter og bådbyggerier	55	59
352009	Fremstilling af transportmidler ekskl. skibe	123	127
<b>36000</b>	<b>Møbelindustri og anden industri</b>	<b>111</b>	<b>115</b>
361000	Møbelindustri	122	114
365009	Fremstilling af legetøj, guld- og sølvvarer mv.	83	116