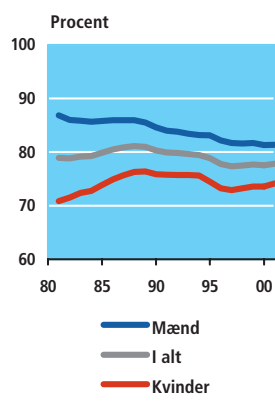


## Arbejdsmarked

### 1. Det danske arbejdsmarked

Figur 1  
Erhvervsfrekvens for  
16-66-årige 1981-2001



#### Flere kvinder på arbejdsmarkedet

Arbejdsmarkedsstatistikken bygger på de grundbegreber, der er vedtaget af den internationale arbejdsorganisation ILO. Befolkningen opdeles i tre grupper: Beskæftigede og ledige (der tilsammen udgør arbejdsstyrken) og personer uden for arbejdsstyrken. Ser man på udviklingen i tilknytningen til arbejdsmarkedet fra 1981<sup>1</sup> og frem til 2001, er der markante forskelle for mænd og kvinder. Den normalt erhvervsaktive del af befolkningen (de 16-66-årige) er steget med 8,4 pct. for mænd og med 7,1 pct. for kvinder. Selve arbejdsstyrken er derimod steget med hhv. 1,6 pct. for mænd og med 12,1 pct. for kvinder i samme periode. Der er således først og fremmest sket en stigning i den kvindelige del af arbejdsstyrken.

#### Stor stigning i kvindernes erhvervsfrekvens i 80'erne

Kvindernes erhvervsfrekvens steg markant i 80'erne, mens mændenes erhvervsfrekvens faldt. I 90'erne var såvel mændenes som kvindernes erhvervsfrekvens faldende i det meste af perioden. Faldet i kvindernes erhvervsfrekvens stoppede dog i 1997, og den har siden været svagt stigende. Erhvervsfrekvensen er den andel, som arbejdsstyrken udgør af den samlede befolkning.

### 2. Befolkningens tilknytning til arbejdsmarkedet

#### Livsforløbet – fra barn til pensionist

Den enkeltes tilknytning til arbejdsmarkedet følger typisk et livsløb, der for de fleste begynder med, at man efter endt uddannelse søger arbejde, får det første job og slutter med at blive pensioneret. Herimellem er der mulighed for mange mellemstationer og kombinationer. Man kan være uddannelsessøgende, beskæftiget eller ledig. Man kan studere eller være pensionist og samtidig have et bijob. Man kan være midlertidigt uden for arbejdsstyrken, man kan være førtidspensioneret eller være gået på efterløn.

#### Arbejdsmarkedets to dimensioner

Befolkningspyramiden på næste side illustrerer de forskellige aldersgruppers primære tilknytning til arbejdsmarkedet fordelt på 5-års aldersklasse for hhv. mænd og kvinder og viser derved arbejdsmarkedets to dimensioner. Figuren viser tilknytningen ud fra et livsløb fra barn til pensionist samt tilknytningen til arbejdsmarkedet på hvert enkelt alderstrin.

#### Flest mænd på arbejdsmarkedet - og i længere tid

Der er nogle karakteristiske forskelle mellem mænds og kvinders tilknytning til arbejdsmarkedet. Der er flere beskæftigede mænd end kvinder, og en del mænd i aldersgruppen 65-84 år fortsætter desuden med at være erhvervsaktive - det er der meget få kvinder, der gør.

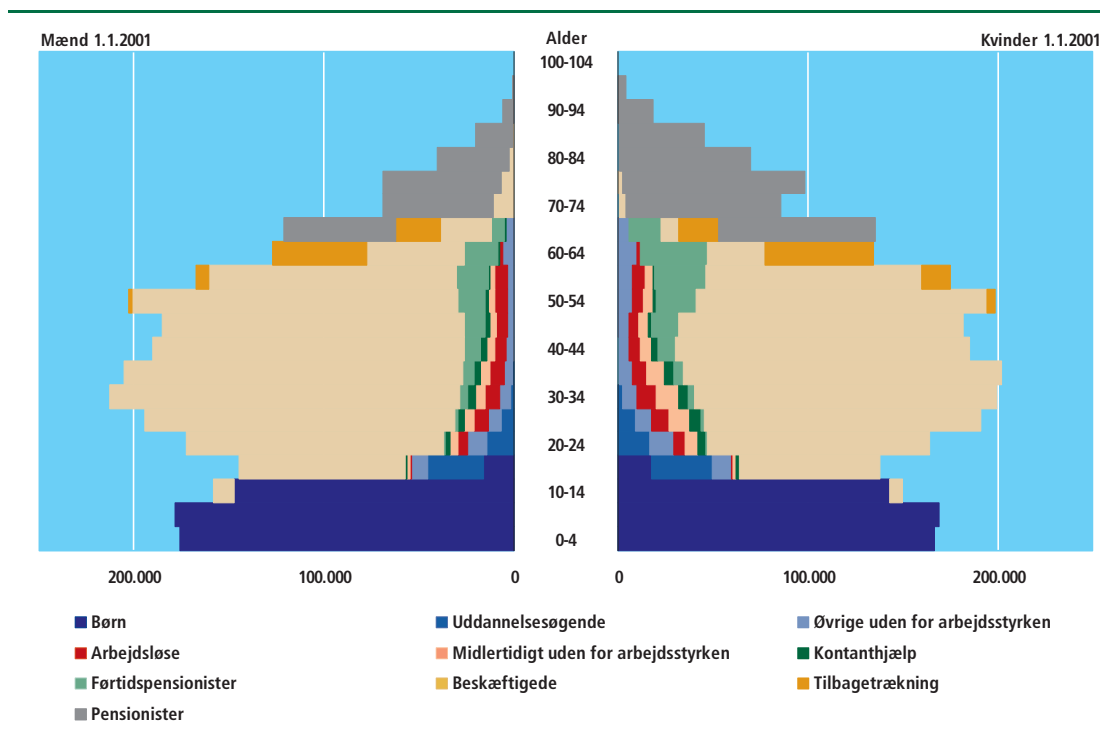
<sup>1</sup> 1981 er det første år for den registerbaserede arbejdsstyrkestatistik.

## Arbejdsmarked

### Førtidspensionister og midlertidigt uden for arbejdsstyrken – der er flest kvinder

Mellem 15 og 64 år er der til gengæld flere kvinder, der modtager førtidspension eller midlertidigt har forladt arbejdsstyrken. Det første viser, at nedslidningen på arbejdet er større for kvinder end for mænd. I det andet tilfælde er det navnlig kvinder mellem 20 og 34 år, der midlertidigt har forladt arbejdsstyrken, dvs. i de år hvor de ofte har mindre børn.

Figur 2 Befolkningens tilknytning til arbejdsmarkedet 2001



### 3. Forsørgerbyrden

#### Den samlede forsørgerbyrde er faldet

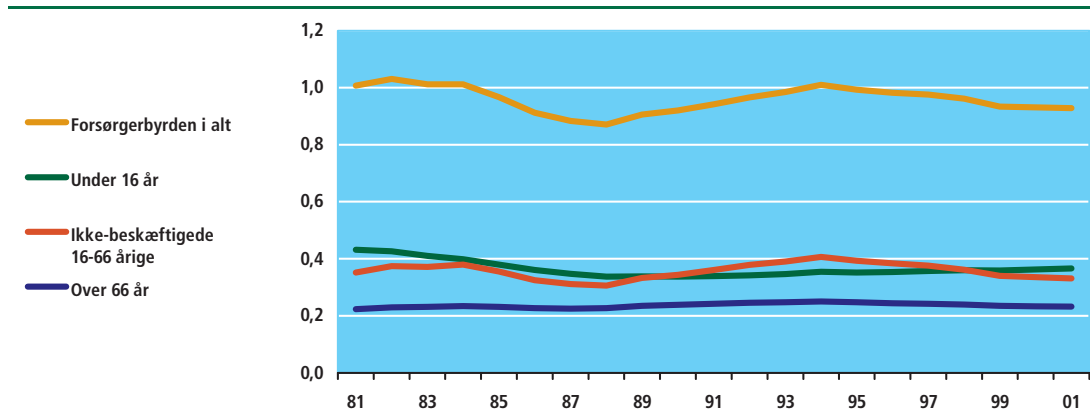
Den samlede forsørgerbyrde er det samlede antal mennesker uden for beskæftigelse i forhold til antallet i beskæftigelse. Som helhed er forsørgerbyrden faldet fra 1,01 til 0,93 i perioden. Mens 100 beskæftigede i 1981 skulle forsørge 101 ikke-beskæftigede, skulle de i 2001 kun forsørge 93 ikke-beskæftigede. Forsørgerbyrden toppede i henholdsvis 1982 og 1994 og følger dermed udviklingen i ledigheden, der toppede nogenlunde samtidigt.

#### Forsørgerbyrden for befolkningen i de erhvervsaktive aldre

Antallet af ikke-beskæftigede i de erhvervsaktive aldre (mellem 16 og 66 år) i forhold til antallet af beskæftigede er faldet en smule siden begyndelsen af 80'erne. For befolkningen i de erhvervsaktive aldre påvirkes forsørgerbyrden af konjunkturerne, den førte arbejdsmarkedspolitik og ikke mindst af strukturerne på arbejds-

markedet. Forsørgerbyrden bliver mindre, når der er højkonjunktur eller når der føres en arbejdsmarkedspolitik, der aktiverer de ledige. Ligeledes vil strukturerne på arbejdsmarkedet, fx. en øget erhvervsdeltagelse for kvinder, reducere forsørgerbyrden. Forsørgerbyrden for befolkningen i de erhvervsaktive aldre toppede i 1994 og har siden været jævnt faldende.

Figur 3 Forsørgerbyrden 1981-2001



Anm. Forsørgerbyrden er beregnet som antal ikke-beskæftigede i aldersgruppen delt med antal beskæftigede i alt.

### Forsørgerbyrden for befolkningen i de ikke-erhvervsaktive aldre

Befolkningens alderssammensætning har en stor indflydelse på tyngden af forsørgerbyrden. Hvis befolkningen er sammensat af mange unge og mange ældre vil det betyde en større forsørgerbyrde, idet disse aldersgrupper som oftest ikke er erhvervsaktive. Faldet i den samlede forsørgerbyrde fra 1,01 til 0,93 i perioden skyldes næsten udelukkende, at der er blevet færre børn, mens antallet af ældre over 66 år pr. beskæftiget har ligget nogenlunde konstant.

### Den demografiske forsørgerbyrde

Den demografiske forsørgerbyrde er beregnet og fremskrevet i afsnittet om befolkning og valg. Den demografiske forsørgerbyrde beregnes udelukkende på baggrund af befolkningens alderssammensætning. Den demografiske forsørgerbyrde vil blive øget i fremtiden, hvilket især skyldes, at der fremover bliver flere ældre. Dette betyder, at det bliver vigtigt at sikre en høj erhvervsdeltagelse blandt befolkningen i de normalt erhvervsaktive aldersgrupper, så den samlede forsørgerbyrde ikke forøges kraftigt.

## 4. Præsterede arbejdstimer

### Lønmodtagerne præsterer flere arbejdstimer

Arbejdstidsregnskabet giver mulighed for at belyse udviklingen i det årlige antal præsterede arbejdstimer fra 1995 og frem. For lønmodtagere er antallet af præsterede timer steget siden 1995. Det skyldes dels en stigende beskæftigelse, og dels at andelen af kvinder, der arbejder på fuld tid, er steget i perioden. Selvstændige og

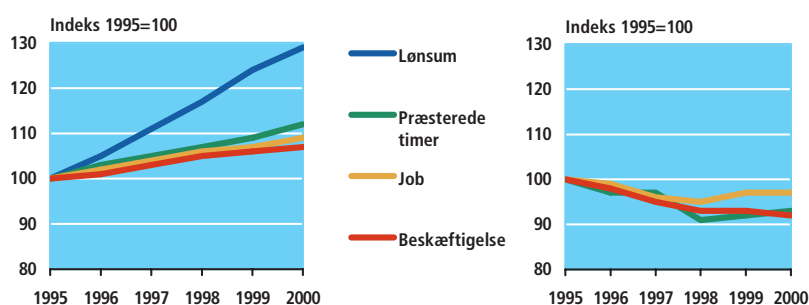
## Arbejdsmarked

medarbejdende ægtefæller præsterede færre timer i 2000 end de gjorde i 1995. Denne udvikling skyldes ikke, at hver beskæftiget selvstændig eller medarbejdende ægtefælle i gennemsnit arbejdede færre timer, men alene at beskæftigelsen for gruppen faldt i perioden.

Figur 4

Udviklingen for lønmodtagere

Udviklingen for selvstændige og medarbejdende ægtefæller



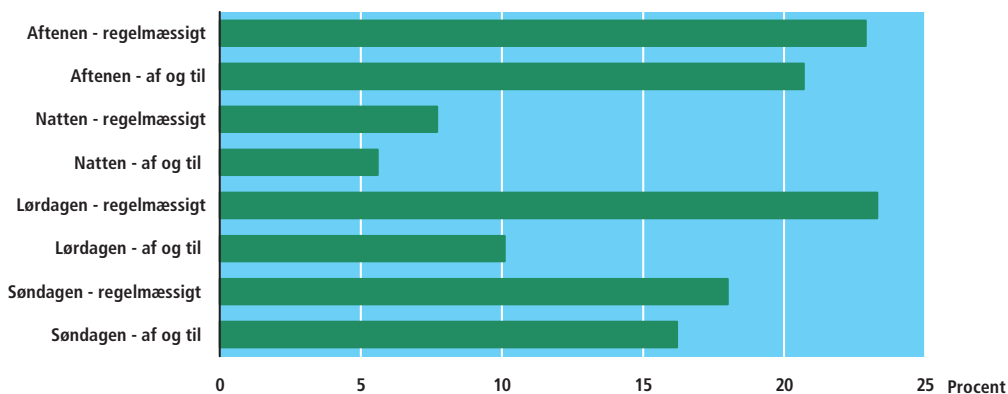
## 5. Arbejde på atypiske tidspunkter

### En ud af fem arbejder ofte om aftenen

De præsterede arbejdstimer er ikke altid placeret i dagtimerne eller i ugens første fem dage. Arbejdskraftundersøgelsen giver mulighed for at belyse arbejde på atypiske tidspunkter. I 2001 arbejdede 44 pct. enten regelmæssigt eller af og til om aftenen, mens 13 pct. arbejdede regelmæssigt eller af og til om natten. 33 pct. arbejdede regelmæssigt eller af og til om lørdagen og 34 pct. arbejdede regelmæssigt eller af og til om søndagen. I alt arbejdede 57 pct. enten regelmæssigt eller af og til på atypiske tidspunkter, dvs. enten om aftenen og/eller om natten og/eller i weekenden.

Figur 5

Arbejde på atypiske tidspunkter 2001

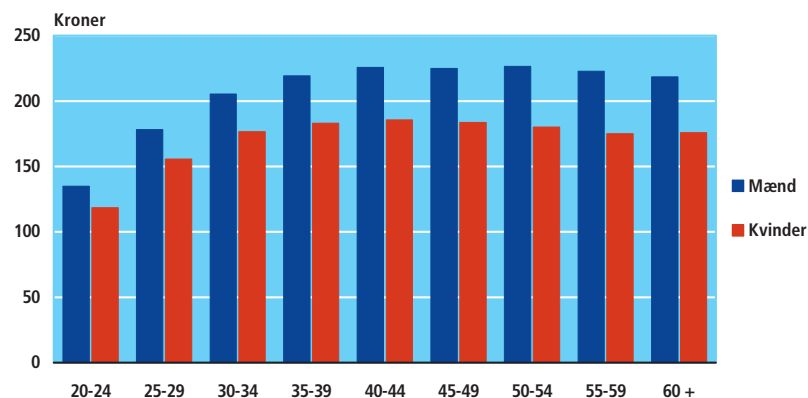


## 6. Løn og timefortjeneste

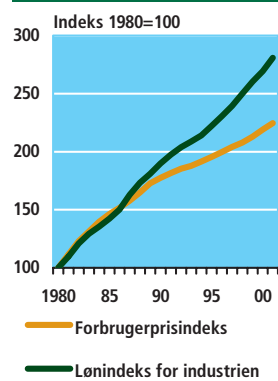
**Mænd mellem 35 og 59 år tjener mest**

Uanset alder tjener kvinder mindre end mænd. Figur 6 viser endvidere, at lønnen er højere for lønmodtagere mellem 35 og 59 år end for unge og ældre. Specielt hvad angår fordelingen på køn, skal man dog være forsigtig med at drage for håndfaste konklusioner. Der er store forskelle på, hvilke job henholdsvis mænd og kvinder har inden for de forskellige aldersgrupper. Der er således generelt flere mænd end kvinder i lederjob. Lønstatistikken belyser, hvad den enkelte lønmodtager samlet set får ud af at stille sin arbejdskraft til rådighed for arbejdsgiveren. Lønstatistikens hovedbegreb er den samlede fortjeneste sat i forhold til præsteret tid, dvs. den tid lønmodtagerne har været på arbejde.

Figur 6 Timefortjenesten for kvinder og mænd 2000



Figur 7 Lønindeks 1980-2001

**Reallønnen er steget i de sidste 10 år**

I perioden frem til sidst i 80'erne fulgtes lønudvikling og prisudvikling stort set ad. Reallønnen var med andre ord stort set uændret i perioden. Fra slutningen af 80'erne og frem til i dag har lønnen udviklet sig hurtigere end priserne. Denne periode har dermed været præget af en relativ stor stigning i reallønnen. Dette betyder ikke nødvendigvis, at lønmodtagergrupperne hver for sig har haft en så kraftigt stigende realløn. I samme periode har arbejdsmarkedet ændret struktur, så der i dag er relativt flere højtuddannede end for 20 år siden, hvilket i sig selv påvirker lønniveauet og dermed reallønnen i opadgående retning.

## Arbejdsmarked

### 7. Ledighed og arbejdsmarkedspolitiske foranstaltninger

#### To perioder, hvor ledigheden topper

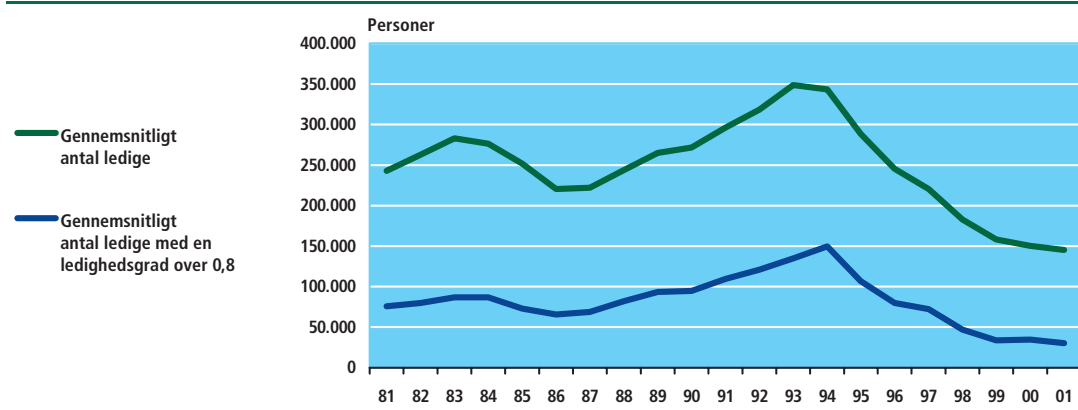
Ser man på udviklingen i ledigheden, er der tale om en kurve med to meget tydelige pukler. Puklerne ligger i 1983 og i 1993-94 imellem de to beskæftigelsesmæssige opsving, som fandt sted i midten af 80'erne og fra 1994 og frem. Ledigheden er her omregnet til helårspersoner.

#### Drastisk fald i ledigheden siden 1994

Figur 8 viser dels den samlede ledighed, dels ledigheden for personer, der har været ledige i mere end 80 pct. af året (langtidsledige). De to kurver viser helt tydeligt den samme udvikling. Faldet i ledigheden fra 1994 til 2001 er meget drastisk, idet der er tale om mere end en halvering fra 343.000 helårspersoner i 1994 til knap 145.000 i 2001. For de langtidsledige er antallet faldet til under en fjerdedel, fra 150.000 helårspersoner i 1994 til 30.000 i 2001.

Figur 8

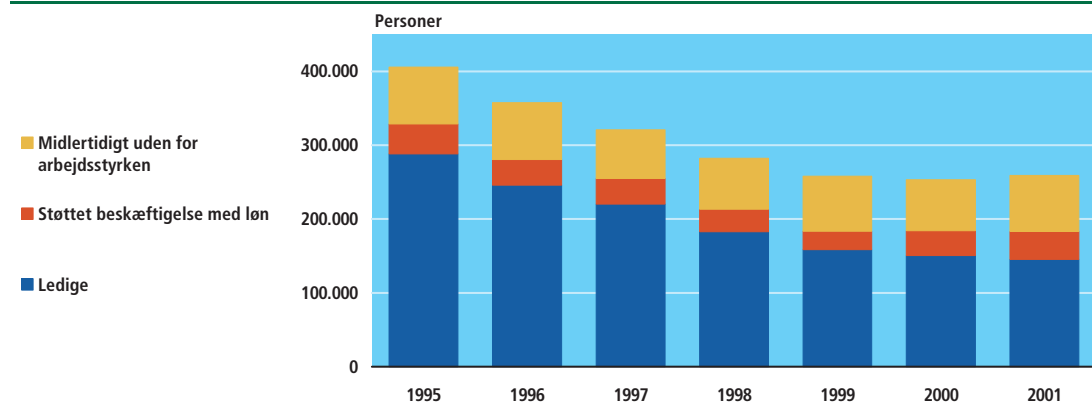
Ledighed og langtidsledighed



#### Flere i arbejdsmarkedets udkant

For at belyse ledighedsområdet bredere vises udviklingen i antallet af personer i udkanten af arbejdsmarkedet. Denne gruppe består af ledige, personer i støttet beskæftigelse med løn, og personer, der midlertidigt er uden for arbejdsstyrken (støttet beskæftigelse uden løn, uddannelsesforanstaltninger, orlov fra ledighed mv.). Antallet af personer i arbejdsmarkedets udkant er faldet jævnt fra 406.000 i 1995 til 258.000 i 1999. Det skyldes overvejende et kraftigt fald i antallet af ledige, mens antallet i støttet beskæftigelse med løn eller midlertidigt uden for arbejdsstyrken var nogenlunde konstant. Fra 2000 til 2001 stiger antallet af personer i arbejdsmarkedets udkant med 6.000. Dette dækker over et mindre fald i antallet af ledige, mens antallet af personer i støttet beskæftigelse uden løn og personer midlertidigt uden for arbejdsstyrken steg en smule.

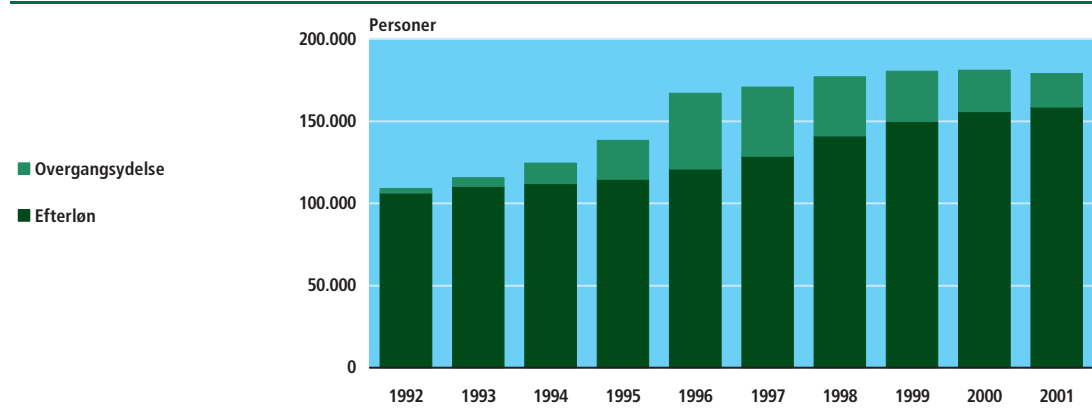
Figur 9 Arbejdsmarkedets udkant



## 8. Tilbagetrækning fra arbejdsmarkedet

Faldet i antallet af personer i arbejdsmarkedets udkant fra 1995 til 1999 modsvares delvist af en stigning i antallet af personer, der har trukket sig tilbage fra arbejdsstyrken. Antallet af efterlønsmodtagere steg i perioden, mens antallet af modtagere af overgangsydelse var stigende indtil 1996, hvorefter det faldt, fordi ordningen ophørte. Faldet i antallet af langtidsledige siden 1994 hænger bl.a. sammen med at de langtidsledige kunne vælge at forlade arbejdsmarkedet med overgangsydelse i midten af 90'erne.

Figur 10 Tilbagetrækning



## Arbejdsmarked

### Den gennemsnitlige alder for tilbagetrækning fra beskæftigelse er konstant

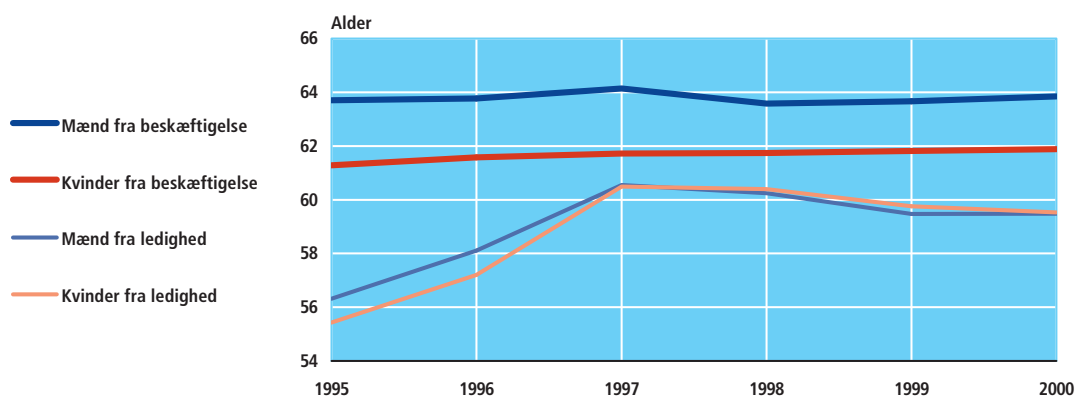
Man kan forlade arbejdsstyrken ved tilbagetrækning (efterløn). Andre måder hvorpå man kan forlade arbejdsstyrken er ved at overgå til en eller anden form for pensionsordning; førtidspension, tjenestemandspension eller folkepension. For alle personer på 50 år og derover, der i løbet af 2000 forlod arbejdsstyrken, ses følgende tendens: Den gennemsnitlige alder for personer, der forlod beskæftigelse for at gå ud af arbejdsstyrken, var ret konstant: Ca. 64 år for mænd og ca. 61,5 år for kvinder.

### Senere tilbagetrækning for ledige

For både mænd og kvinder, der derimod gik fra ledighed og ud af arbejdsstyrken, steg den gennemsnitlige alder fra 55-56 år til 59-60 år. En medvirkende årsag til denne stigning er, at tildelingen af overgangsydelse, der rettede sig mod forsikrede ledige i alderen 50-59, ophørte i 1996.

Figur 11

Gennemsnitlige alder for personer på 50 år og derover for overgang fra arbejdsstyrken til gruppen uden for arbejdsstyrken



Anm. Personer der har forladt arbejdsstyrken er excl. personer der midlertidigt har forladt arbejdsstyrken (aktivering og orlov fra ledighed).

## 9. Et europæisk perspektiv

### Den danske arbejdsstyrke er størst

I årene fremover øges den demografiske forsørgerbyrde markant i Danmark. Situationen i de andre EU-lande er nogenlunde den samme, og derfor har EU en målsætning om at øge beskæftigelsesfrekvenserne for befolkningen i de erhvervsaktive aldre frem til 2010. Målet er, at der skal være flere til at forsørge det stigende antal ældre. Konkret er der fastlagt tre mål:

- 1) For de 15-64 årige skal 70 pct. være i beskæftigelse,
- 2) for kvinderne skal 60 pct. være i beskæftigelse og
- 3) for de ældre (55-64 årige) skal 50 pct. være i beskæftigelse.

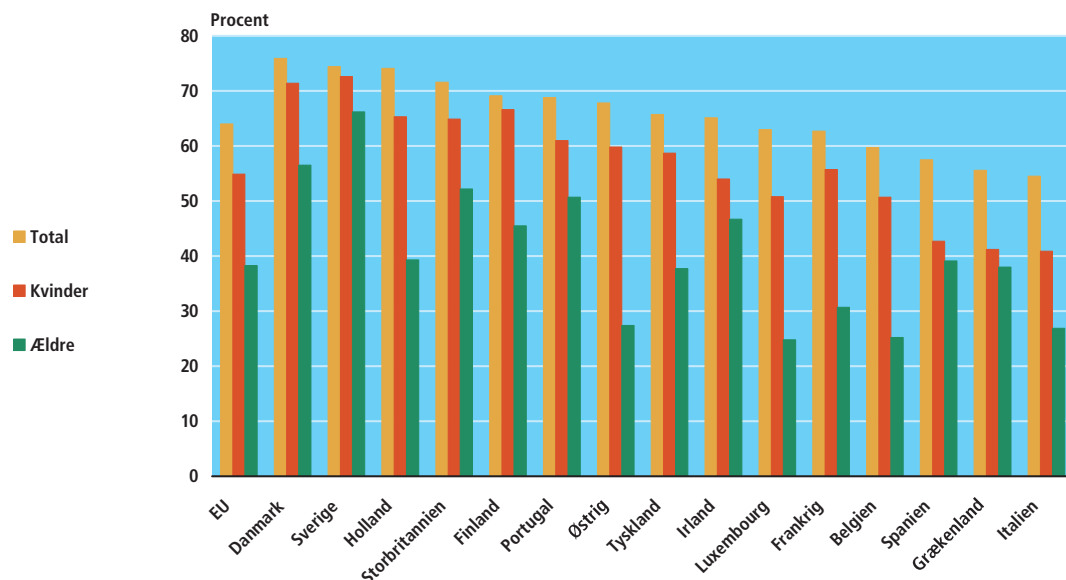
Disse mål gælder for hele EU, mens de enkelte medlemslande yderligere kan fastsætte særskilte nationale mål.



Figur 12 viser hvorledes medlemslandene placerer sig i forhold til målsætningerne. Danmark har den højeste beskæftigelsesfrekvens for de 15-64 årige og opfylder hermed allerede, sammen med Holland, Storbritannien og Sverige, målsætningen om en beskæftigelsesfrekvens på 70 pct.

I de fleste EU-lande er erhvervsdeltagelsen for mænd i de erhvervsaktive aldre allerede høj. Såfremt man ønsker at øge den samlede beskæftigelsesfrekvens, er det derfor nødvendigt, at flere kvinder og ældre bliver beskæftiget. Kvinderne er svagt repræsenteret på arbejdsmarkedet i flere lande bl.a. Italien, Grækenland og Spanien. De ældre er også svagt repræsenteret på arbejdsmarkedet i mange lande bl.a. Luxembourg, Belgien, Italien og Østrig. De danske kvinder og de ældre har de næsthøjeste beskæftigelsesfrekvenser- kun overgået af Sverige.

Figur 12 **Beskæftigelsesfrekvenser i EU-landene i 2001**



Kilde: Eurostat, New Cronos.

Tabel 136

## Befolkningen efter erhverv ved folketællingerne

	1834	1840	1845	1855	1860	1870	1880	1890	1901
	tusinde personer								
<b>Befolkningen i alt</b>	<b>1 224</b>	<b>1 283</b>	<b>1 350</b>	<b>1 500</b>	<b>1 601</b>	<b>1 785</b>	<b>1 969</b>	<b>2 172</b>	<b>2 450</b>
Landbrug	704	720	744	816	853	934	1 006	997	1 015
Fiskeri og søfart	34	35	37	40	45	47	54	59	73
Håndværk og industri	261	302	334	389	423	460	511	606	721
Handel og omsætning	51	56	60	78	95	121	152	214	277
Immateriel virksomhed	81	82	83	86	92	106	132	159	194
Formue	48	48	52	58	58	69	81	92	113
Understøttelse	45	41	40	33	35	48	33	45	56
	pct.								
<b>Befolkningen i alt</b>	<b>100</b>	<b>100</b>	<b>100</b>	<b>100</b>	<b>100</b>	<b>100</b>	<b>100</b>	<b>100</b>	<b>100</b>
Landbrug	58	56	55	54	53	52	51	46	41
Fiskeri og søfart	3	3	3	3	3	3	3	3	3
Håndværk og industri	21	24	25	26	26	26	26	28	29
Handel og omsætning	4	4	4	5	6	7	8	10	11
Immateriel virksomhed	7	6	6	6	6	6	7	7	8
Formue	4	4	4	4	4	4	4	4	5
Understøttelse	3	3	3	2	2	3	2	2	2

Anm. Erhvervsgruppering som ved tællingen i 1890. Hjemmeboende børn og gifte kvinder samt personer med tjeneste i huset er placeret i samme erhverv som husstandsoverhovedet. Hele befolkningen angiver befolkningens mængde i det landområde, der hører til det egentlige Danmark på tællingstidspunktet. På grund af afrunding stemmer totalerne ikke.

Tabel 137

## Befolkningen efter erhverv ved folketællingerne

	1901	1906	1911	1930	1940	1950	1960	1965	1970
	tusinde personer								
<b>Befolkningen i alt</b>	<b>2 450</b>	<b>2 589</b>	<b>2 757</b>	<b>3 551</b>	<b>3 844</b>	<b>4 281</b>	<b>4 585</b>	<b>4 768</b>	<b>4 938</b>
Landbrug mv.	975	999	1 041	1 127	1 066	1 012	861	703	495
Industri	721	737	788	1 091	1 285	1 492	1 674	1 776	1 758
Handel og omsætning	238	291	310	421	484	557	631	661	681
Transportvirksomhed	126	138	162	236	249	306	335	331	330
Administration og liberale erhverv	118	135	141	223	268	363	480	605	770
Uoplyst branche	53	68	73	86	73	63	31	43	69
Pension, formue, understøttelse	219	220	241	367	418	487	574	649	834
	pct.								
<b>Befolkningen i alt</b>	<b>100</b>	<b>100</b>	<b>100</b>	<b>100</b>	<b>100</b>	<b>100</b>	<b>100</b>	<b>100</b>	<b>100</b>
Landbrug mv.	40	39	38	32	28	24	19	15	10
Industri	29	28	29	31	33	35	37	37	36
Handel og omsætning	10	11	11	12	13	13	14	14	14
Transportvirksomhed	5	5	6	7	7	7	7	7	7
Administration og liberale erhverv	5	5	5	6	7	8	10	13	16
Uoplyst branche	2	3	3	2	2	1	1	1	1
Pension, formue, understøttelse	9	8	9	10	11	11	13	14	17

Anm. Hjemmeboende børn, gifte kvinder uden erhvervs-mæssig beskæftigelse samt husassistenter er placeret i samme branche som husstandsoverhovedet. Erhvervsgruppering som ved tællingen i 1950. 1901–1911 er ekskl. Sønderjylland. På grund af afrunding stemmer totalerne ikke.

Kilde: Lars Bugge mfl. *Erhvervsstrukturens udvikling i Danmark 1901–76*.

Tabel 138

## Beskæftigede personer efter erhverv

	1981	1990	1999	2000	2001
	tusinde personer				
<b>I alt</b>	<b>2 552</b>	<b>2 674</b>	<b>2 747</b>	<b>2 759</b>	<b>2 773</b>
Landbrug, fiskeri og råstofudvinding	200	157	112	108	105
Industri	481	504	480	464	464
Energi og vandforsyning	16	19	17	16	15
Bygge- og anlægsvirksomhed	180	167	165	168	174
Handel, hotel og restaurationsvirks.	436	461	496	503	499
Transportvirks., post og telekomm.	179	182	181	183	182
Finansieringsvirksomhed mv.	176	282	327	344	362
Off. og personlige tjenesteydelser	871	886	959	962	959
Uoplyst branche	12	15	10	11	12

Tabel 139

## Beskæftigede efter køn, branche og socioøkonomisk status 2001

	Selvstændige	Medarbejdende	Lønmodtagere						Lønmodtagere i alt	Beskæftigede i alt
			Topledere	Højeste niveau	Mellemniveau	Grundniveau	Andre	Uden nærm. ang.		
	tusinde personer									
<b>Mænd og kvinder i alt</b>	<b>210,5</b>	<b>12,8</b>	<b>62,7</b>	<b>318,7</b>	<b>402,1</b>	<b>1 126,4</b>	<b>286,5</b>	<b>353,1</b>	<b>2 549,6</b>	<b>2 772,9</b>
Landbrug, fiskeri og råstofudvinding	49,7	5,8	0,2	0,8	1,1	11,9	13,3	22,7	49,9	105,4
Industri	11,5	0,8	14,2	24,1	48,8	278,7	36,7	49,4	451,8	464,1
Energi- og vandforsyning	0,7	0,0	0,3	1,7	2,8	6,5	1,7	1,2	14,1	14,8
Bygge- og anlægsvirksomhed	19,4	1,0	3,5	3,9	7,5	95,7	29,6	13,6	153,8	174,2
Handel, hotel- og restaurationsvirks. mv.	48,6	3,0	14,9	11,8	51,9	214,6	52,9	101,5	447,6	499,2
Transportvirks., post og telekommunikat.	10,9	0,6	2,4	5,8	24,5	83,0	31,2	23,4	170,3	181,7
Finansieringsvirks. mv. og forretningsser.	36,6	1,0	7,9	64,0	66,5	83,9	41,4	60,4	324,1	361,7
Offentlige og personlige tjenesteydelser	21,2	0,4	19,4	206,7	199,0	352,1	79,9	80,8	937,8	959,4
Uoplyst branche	12,0	0,2	0,0	0,0	0,0	0,1	0,0	0,1	0,3	12,4
<b>Mænd i alt</b>	<b>159,2</b>	<b>0,8</b>	<b>47,9</b>	<b>177,7</b>	<b>157,9</b>	<b>573,3</b>	<b>185,7</b>	<b>182,6</b>	<b>1 325,3</b>	<b>1 485,3</b>
Landbrug, fiskeri og råstofudvinding	44,4	0,1	0,2	0,6	0,7	9,2	9,8	17,0	37,4	81,9
Industri	9,1	0,1	12,6	18,2	28,6	196,8	23,9	25,0	305,2	314,3
Energi- og vandforsyning	0,6	0,0	0,3	1,4	1,9	5,0	1,5	0,9	10,9	11,5
Bygge- og anlægsvirksomhed	18,6	0,0	3,2	3,5	5,6	87,5	28,9	10,1	138,8	157,4
Handel, hotel- og restaurationsvirks. mv.	34,1	0,4	12,1	7,9	31,9	110,5	34,4	50,5	247,3	281,8
Transportvirks., post og telekommunikat.	9,9	0,0	1,9	4,4	17,0	53,0	28,1	16,8	121,2	131,1
Finansieringsvirks. mv. og forretningsser.	26,0	0,1	6,6	46,1	34,9	29,7	20,8	32,2	170,2	196,3
Offentlige og personlige tjenesteydelser	10,3	0,0	11,1	95,7	37,4	81,5	38,4	30,0	294,1	304,5
Uoplyst branche	6,3	0,0	0,0	0,0	0,0	0,0	0,0	0,1	0,2	6,5
<b>Kvinder i alt</b>	<b>51,3</b>	<b>12,0</b>	<b>14,8</b>	<b>141,0</b>	<b>244,1</b>	<b>553,1</b>	<b>100,8</b>	<b>170,5</b>	<b>1 224,3</b>	<b>1 287,6</b>
Landbrug, fiskeri og råstofudvinding	5,3	5,7	0,0	0,2	0,4	2,7	3,5	5,7	12,5	23,5
Industri	2,4	0,8	1,6	5,9	20,1	81,9	12,8	24,4	146,6	149,8
Energi- og vandforsyning	0,1	0,0	0,0	0,2	0,9	1,5	0,2	0,3	3,2	3,3
Bygge- og anlægsvirksomhed	0,9	0,9	0,2	0,4	1,9	8,2	0,7	3,5	15,0	16,8
Handel, hotel- og restaurationsvirks. mv.	14,5	2,6	2,8	3,9	19,9	104,1	18,5	51,0	200,2	217,3
Transportvirks., post og telekommunikat.	0,9	0,5	0,5	1,4	7,5	30,0	3,1	6,6	49,1	50,6
Finansieringsvirks. mv. og forretningsser.	10,6	0,9	1,3	18,0	31,7	54,2	20,6	28,2	153,9	165,4
Offentlige og personlige tjenesteydelser	10,9	0,4	8,3	111,0	161,6	270,6	41,4	50,8	643,7	655,0
Uoplyst branche	5,7	0,1	0,0	0,0	0,0	0,0	0,0	0,1	0,1	5,9

Tabel 140

## Beskæftigede efter køn, bopæl og branche 2001

	Landbrug, fiskeri og råstof- udvinding	Industri	Energi- og vandfor- syning	Bygge- og anlægs- virksom- hed	Handel, hotel- og restaura- tionsvir- ksomhed mv.	Transport- virksom- hed, post og tele- kom- muni- kation	Finansie- ringsvirk- somhed mv., forret- nings- service	Offentlige og personlige tjeneste- ydelseser	Uoplyst branche	I alt
	— tusinde personer —									
<b>Mænd og kvinder i alt</b>	<b>105,4</b>	<b>464,1</b>	<b>14,8</b>	<b>174,2</b>	<b>499,2</b>	<b>181,7</b>	<b>361,7</b>	<b>959,4</b>	<b>12,4</b>	<b>2 772,9</b>
Københavns Kommune	0,8	20,8	0,9	10,3	46,9	22,3	55,0	106,1	1,7	264,8
Frederiksberg Kommune	0,2	3,9	0,2	1,4	8,1	3,6	12,2	20,1	0,4	50,0
Københavns Amt	1,5	34,0	1,8	17,2	61,2	26,9	61,7	113,4	1,5	319,1
Frederiksborg Amt	3,1	26,3	1,2	12,8	37,6	11,6	33,2	71,5	1,0	198,3
Roskilde Amt	2,4	16,8	0,6	9,5	26,4	9,8	21,3	43,5	0,4	130,8
Vestsjællands Amt	6,9	24,4	1,4	13,7	25,5	9,5	14,7	52,5	0,7	149,2
Storstrøms Amt	6,9	19,8	0,7	10,6	21,3	7,8	11,2	46,1	0,6	125,1
Bornholms Amt	1,5	2,9	0,1	1,3	3,6	1,5	1,3	8,0	0,1	20,3
Fyns Amt	13,7	41,8	1,1	16,1	40,9	12,5	24,7	82,2	1,1	234,1
Sønderjyllands Amt	8,0	29,8	0,8	7,9	22,1	8,0	10,7	39,7	0,6	127,6
Ribe Amt	7,8	25,8	0,9	8,8	20,2	8,0	9,1	36,1	0,4	117,0
Vejle Amt	7,3	43,4	1,2	12,1	34,8	12,3	18,4	54,4	0,7	184,6
Ringkøbing Amt	11,1	40,6	0,7	8,6	25,1	6,7	11,8	42,8	0,5	148,0
Århus Amt	10,9	56,1	1,2	19,1	62,2	22,0	41,8	118,5	1,5	333,3
Viborg Amt	9,5	31,3	0,8	7,8	19,2	4,9	10,0	38,8	0,4	122,7
Nordjyllands Amt	13,9	46,3	1,3	16,9	44,2	14,3	24,5	85,7	0,9	248,0
<b>Mænd i alt</b>	<b>81,9</b>	<b>314,3</b>	<b>11,5</b>	<b>157,4</b>	<b>281,8</b>	<b>131,1</b>	<b>196,3</b>	<b>304,5</b>	<b>6,5</b>	<b>1 485,3</b>
Københavns Kommune	0,6	13,1	0,7	9,4	26,2	15,5	31,1	40,0	1,1	137,7
Frederiksberg Kommune	0,1	2,3	0,1	1,3	4,5	2,3	6,9	7,6	0,2	25,3
Københavns Amt	1,1	21,6	1,3	15,2	36,0	18,7	33,9	37,2	0,8	165,9
Frederiksborg Amt	2,3	16,5	0,9	11,6	21,9	8,4	18,8	22,9	0,5	103,7
Roskilde Amt	1,8	10,9	0,5	8,5	15,3	6,9	11,1	13,2	0,2	68,5
Vestsjællands Amt	5,4	16,6	1,1	12,5	14,7	7,2	7,7	15,6	0,3	81,2
Storstrøms Amt	5,4	13,6	0,6	9,8	11,8	6,0	5,9	14,8	0,3	68,2
Bornholms Amt	1,2	1,9	0,1	1,2	1,9	1,1	0,7	2,8	0,1	11,0
Fyns Amt	9,3	29,9	0,9	14,7	22,4	9,5	13,3	25,5	0,6	126,0
Sønderjyllands Amt	6,4	20,5	0,6	7,1	12,2	5,8	5,2	11,8	0,3	70,0
Ribe Amt	6,1	17,6	0,6	7,9	11,0	5,9	4,6	10,5	0,2	64,4
Vejle Amt	5,8	29,2	0,8	10,9	19,6	8,8	9,6	15,5	0,4	100,4
Ringkøbing Amt	8,9	27,7	0,6	7,8	13,7	5,0	5,8	12,2	0,2	82,0
Århus Amt	8,4	39,4	0,9	17,1	35,6	16,1	23,3	36,5	0,7	177,9
Viborg Amt	7,6	21,3	0,6	7,0	10,8	3,7	5,1	11,5	0,2	67,9
Nordjyllands Amt	11,4	32,2	1,0	15,5	24,2	10,3	13,3	27,0	0,4	135,3
<b>Kvinder i alt</b>	<b>23,5</b>	<b>149,8</b>	<b>3,3</b>	<b>16,8</b>	<b>217,3</b>	<b>50,6</b>	<b>165,4</b>	<b>655,0</b>	<b>5,9</b>	<b>1 287,6</b>
Københavns Kommune	0,2	7,7	0,2	0,9	20,6	6,8	24,0	66,1	0,6	127,1
Frederiksberg Kommune	0,0	1,6	0,0	0,2	3,6	1,3	5,3	12,5	0,2	24,7
Københavns Amt	0,4	12,4	0,4	2,0	25,2	8,2	27,7	76,2	0,7	153,2
Frederiksborg Amt	0,7	9,8	0,3	1,2	15,8	3,2	14,4	48,7	0,5	94,6
Roskilde Amt	0,6	5,9	0,1	1,0	11,0	3,0	10,2	30,3	0,2	62,4
Vestsjællands Amt	1,5	7,7	0,3	1,1	10,8	2,3	6,9	36,9	0,3	68,0
Storstrøms Amt	1,5	6,2	0,1	0,8	9,5	1,8	5,4	31,3	0,3	57,0
Bornholms Amt	0,2	1,0	0,0	0,1	1,7	0,4	0,6	5,1	0,1	9,3
Fyns Amt	4,4	11,8	0,2	1,5	18,5	3,0	11,5	56,7	0,5	108,1
Sønderjyllands Amt	1,6	9,4	0,1	0,8	9,9	2,2	5,5	27,9	0,3	57,6
Ribe Amt	1,7	8,2	0,2	0,9	9,2	2,1	4,5	25,6	0,2	52,6
Vejle Amt	1,6	14,3	0,3	1,2	15,2	3,4	8,8	39,0	0,3	84,2
Ringkøbing Amt	2,1	12,9	0,1	0,8	11,5	1,7	6,0	30,6	0,3	66,0
Århus Amt	2,5	16,7	0,3	2,0	26,6	6,0	18,5	82,0	0,8	155,3
Viborg Amt	1,9	10,1	0,2	0,7	8,3	1,1	4,9	27,3	0,2	54,8
Nordjyllands Amt	2,5	14,1	0,2	1,4	20,0	4,0	11,2	58,7	0,5	112,8

**Tabel 141**
**Befolkningen efter køn, alder og socioøkonomisk status 2001**

	I arbejdsstyrken				Uden for arbejdsstyrken					Befolkningen i alt
	Selvstændige	Medarbejdende ægtefæller	Lønmodtagere	Arbejdsløse	I alt	Midlertidigt uden for arbejdsstyrken	Tilbagetrækning fra arbejdsstyrken	Pensionister	Andre uden for arbejdsstyrken	
	tusinde personer									
<b>Mænd og kvinder i alt</b>	<b>210,5</b>	<b>12,8</b>	<b>2 549,6</b>	<b>118,5</b>	<b>2 891,4</b>	<b>86,1</b>	<b>179,6</b>	<b>865,7</b>	<b>1 326,4</b>	<b>5 349,2</b>
<b>I alt 16-66 år</b>	<b>186,1</b>	<b>11,8</b>	<b>2 483,5</b>	<b>118,5</b>	<b>2 800,0</b>	<b>86,0</b>	<b>179,5</b>	<b>225,1</b>	<b>307,7</b>	<b>3 598,3</b>
Under 16 år	0,0	0,0	40,7	0,0	40,8	0,0	•	0,0	1 014,7	1 055,5
16-19 år	0,6	0,0	135,2	1,9	137,7	3,1	•	0,8	80,7	222,3
20-24 år	4,3	0,0	241,2	10,1	255,7	10,2	•	2,4	59,6	327,8
25-29 år	11,3	0,2	297,2	16,0	324,7	15,8	•	4,3	40,4	385,2
30-34 år	18,8	0,6	318,4	16,6	354,4	15,8	•	7,1	26,0	403,4
35-39 år	24,2	1,0	325,6	15,0	365,8	13,5	•	11,7	21,2	412,2
40-44 år	24,0	1,1	295,6	12,3	333,0	9,6	•	17,3	16,2	376,2
45-49 år	24,5	1,5	283,1	10,8	319,9	7,3	•	25,1	13,6	365,9
50-54 år	29,8	2,5	288,3	12,8	333,4	6,2	•	35,9	13,8	391,8
55-59 år	27,9	2,8	222,3	18,6	271,7	4,1	•	20,8	44,9	354,3
60-66 år	20,6	2,0	76,6	4,4	103,7	0,5	•	156,2	75,5	359,3
67 år +	24,3	1,0	25,3	0,0	50,6	0,0	•	0,1	640,7	695,4
<b>Mænd i alt</b>	<b>159,2</b>	<b>0,8</b>	<b>1 325,3</b>	<b>56,7</b>	<b>1 542,0</b>	<b>32,4</b>	<b>81,3</b>	<b>336,4</b>	<b>652,2</b>	<b>2 644,3</b>
<b>Mænd i alt 16-66 år</b>	<b>138,5</b>	<b>0,8</b>	<b>1 284,0</b>	<b>56,7</b>	<b>1 479,9</b>	<b>32,4</b>	<b>81,3</b>	<b>91,7</b>	<b>132,8</b>	<b>1 818,0</b>
Under 16 år	0,0	0,0	23,9	0,0	23,9	0,0	•	0,0	517,6	541,5
16-19 år	0,5	0,0	71,4	0,9	72,8	1,5	•	0,5	38,5	113,3
20-24 år	3,4	0,0	125,6	5,1	134,1	3,9	•	1,4	26,5	166,0
25-29 år	8,5	0,0	154,8	7,3	170,6	5,3	•	2,4	16,3	194,6
30-34 år	13,9	0,0	165,4	7,2	186,4	5,2	•	3,8	10,5	206,0
35-39 år	17,6	0,1	166,2	6,9	190,8	4,8	•	5,9	9,1	210,6
40-44 år	17,6	0,1	148,0	6,0	171,7	3,9	•	8,2	7,3	191,1
45-49 år	17,8	0,1	141,3	5,6	164,8	3,2	•	11,2	6,0	185,2
50-54 år	21,5	0,2	145,9	6,3	173,9	2,6	•	0,8	14,9	197,6
55-59 år	21,0	0,2	118,3	8,7	148,1	1,7	•	6,4	17,7	178,0
60-66 år	16,7	0,1	47,2	2,7	66,6	0,3	•	74,1	25,7	175,7
67 år +	20,7	0,1	17,4	0,0	38,2	0,0	•	0,0	244,8	284,8
<b>Kvinder i alt</b>	<b>51,3</b>	<b>12,0</b>	<b>1 224,3</b>	<b>61,9</b>	<b>1 349,4</b>	<b>53,6</b>	<b>98,2</b>	<b>529,3</b>	<b>674,3</b>	<b>2 704,9</b>
<b>Kvinder i alt 16-66 år</b>	<b>47,7</b>	<b>11,1</b>	<b>1 199,5</b>	<b>61,9</b>	<b>1 320,1</b>	<b>53,6</b>	<b>98,2</b>	<b>133,4</b>	<b>174,9</b>	<b>1 780,3</b>
Under 16 år	0,0	0,0	16,9	0,0	16,9	0,0	•	0,0	497,1	514,0
16-19 år	0,1	0,0	63,7	1,0	64,9	1,7	•	0,4	42,1	109,0
20-24 år	0,9	0,0	115,6	5,0	121,5	6,2	•	1,0	33,0	161,8
25-29 år	2,8	0,2	142,4	8,7	154,1	10,5	•	1,9	24,1	190,6
30-34 år	4,9	0,6	153,0	9,4	168,0	10,6	•	3,3	15,5	197,4
35-39 år	6,6	0,9	159,4	8,1	175,0	8,7	•	5,9	12,1	201,6
40-44 år	6,4	1,0	147,6	6,2	161,3	5,7	•	9,1	8,9	185,0
45-49 år	6,7	1,3	141,8	5,3	155,1	4,1	•	13,9	7,6	180,7
50-54 år	8,3	2,3	142,4	6,4	159,4	3,6	•	1,7	21,0	194,2
55-59 år	6,9	2,6	104,0	9,9	123,6	2,4	•	14,4	27,2	176,3
60-66 år	3,9	1,9	29,5	1,8	37,1	0,2	•	82,1	49,8	183,6
67 år +	3,6	0,9	7,9	0,0	12,4	0,0	•	0,0	395,9	410,6

Tabel 142

## Befolkningen efter køn, bopæl og socioøkonomisk status 2001

	I arbejdsstyrken					Uden for arbejdsstyrken				Befolkningen i alt
	Selvstændige	Medarbejdende ægtefæller	Lønmodtagere	Arbejdsløse	I alt	Midlertidigt uden for arbejdsstyrken	Tilbagetrækning fra arbejdsstyrken	Pensionister	Andre uden for arbejdsstyrken	
	tusinde personer									
<b>Mænd og kvinder i alt</b>	<b>210,5</b>	<b>12,8</b>	<b>2 549,6</b>	<b>118,5</b>	<b>2 891,4</b>	<b>86,1</b>	<b>179,6</b>	<b>865,7</b>	<b>1 326,4</b>	<b>5 349,2</b>
Københavns Kommune	15,3	0,3	249,2	12,3	277,1	9,8	9,8	78,1	124,3	499,1
Frederiksberg Kommune	3,3	0,1	46,6	2,1	52,1	1,2	2,3	16,6	18,9	91,1
Københavns Amt	19,8	0,7	298,6	11,0	330,0	8,4	19,7	101,2	155,7	615,1
Frederiksborg Amt	15,1	0,6	182,7	5,8	204,1	4,0	11,9	53,3	94,8	368,1
Roskilde Amt	8,7	0,4	121,7	3,8	134,6	2,7	8,2	29,4	58,3	233,2
Vestsjællands Amt	12,7	0,8	135,7	6,9	156,0	5,0	10,6	52,7	72,5	296,9
Storstrøms Amt	11,4	0,7	113,0	6,9	132,0	4,8	10,9	52,6	59,5	259,7
Bornholms Amt	2,1	0,2	18,0	1,6	21,9	0,9	1,7	9,3	10,3	44,1
Fyns Amt	18,3	1,2	214,6	12,4	246,5	8,5	17,5	84,6	114,9	472,1
Sønderjyllands Amt	10,9	1,0	115,7	4,9	132,4	3,4	10,2	43,5	63,7	253,2
Ribe Amt	9,4	0,8	106,7	4,2	121,1	3,6	7,5	35,3	56,9	224,4
Vejle Amt	13,5	0,9	170,2	7,2	191,8	5,5	12,1	54,2	85,6	349,2
Ringkøbing Amt	13,4	1,3	133,3	4,2	152,3	3,6	9,5	40,4	67,7	273,5
Århus Amt	23,9	1,3	308,1	16,2	349,5	13,5	20,2	92,2	165,3	640,6
Viborg Amt	12,4	1,1	109,3	4,1	126,8	2,6	7,7	39,9	56,9	233,9
Nordjyllands Amt	20,3	1,5	226,2	15,0	263,0	8,5	19,8	82,4	121,2	494,8
<b>Mænd i alt</b>	<b>159,2</b>	<b>0,8</b>	<b>1 325,3</b>	<b>56,7</b>	<b>1 542,0</b>	<b>32,4</b>	<b>81,3</b>	<b>336,4</b>	<b>652,2</b>	<b>2 644,3</b>
Københavns Kommune	11,3	0,0	126,4	6,8	144,5	4,7	4,7	29,0	61,1	244,0
Frederiksberg Kommune	2,3	0,0	23,0	1,1	26,4	0,5	0,9	5,6	9,2	42,5
Københavns Amt	14,2	0,1	151,6	5,6	171,4	3,3	8,3	38,6	76,9	298,5
Frederiksborg Amt	10,8	0,1	92,9	2,8	106,5	1,4	5,1	21,3	46,8	181,2
Roskilde Amt	6,4	0,0	62,0	1,8	70,2	1,0	3,7	11,7	29,0	115,6
Vestsjællands Amt	9,6	0,1	71,5	3,1	84,3	1,8	5,0	20,9	35,3	147,2
Storstrøms Amt	8,7	0,1	59,4	3,2	71,3	1,8	5,2	21,4	29,0	128,7
Bornholms Amt	1,6	0,0	9,4	0,8	11,8	0,4	0,8	3,7	5,1	21,8
Fyns Amt	13,8	0,1	112,1	6,0	132,0	3,3	8,4	32,9	56,5	233,1
Sønderjyllands Amt	8,5	0,0	61,4	2,1	72,0	1,2	4,8	17,2	31,1	126,3
Ribe Amt	7,3	0,0	57,0	1,9	66,2	1,3	3,5	13,7	27,8	112,5
Vejle Amt	10,2	0,1	90,2	3,1	103,5	1,8	5,4	21,2	42,0	173,9
Ringkøbing Amt	10,7	0,1	71,2	1,6	83,6	1,1	4,3	15,6	32,9	137,5
Århus Amt	18,0	0,1	159,9	8,0	185,9	5,0	9,0	35,5	81,4	316,8
Viborg Amt	9,9	0,1	58,0	1,7	69,7	0,9	3,5	15,6	28,1	117,7
Nordjyllands Amt	15,7	0,1	119,5	7,3	142,6	3,0	8,9	32,6	60,0	247,0
<b>Kvinder i alt</b>	<b>51,3</b>	<b>12,0</b>	<b>1 224,3</b>	<b>61,9</b>	<b>1 349,4</b>	<b>53,6</b>	<b>98,2</b>	<b>529,3</b>	<b>674,3</b>	<b>2 704,9</b>
Københavns Kommune	4,0	0,2	122,8	5,5	132,6	5,1	5,1	49,1	63,2	255,1
Frederiksberg Kommune	1,0	0,0	23,7	1,0	25,7	0,7	1,4	11,1	9,8	48,6
Københavns Amt	5,5	0,6	147,1	5,4	158,6	5,2	11,5	62,6	78,8	316,6
Frederiksborg Amt	4,3	0,5	89,8	3,0	97,7	2,5	6,8	32,0	48,0	186,9
Roskilde Amt	2,2	0,4	59,8	2,0	64,4	1,7	4,5	17,7	29,3	117,6
Vestsjællands Amt	3,0	0,7	64,2	3,8	71,7	3,3	5,7	31,8	37,2	149,7
Storstrøms Amt	2,7	0,6	53,6	3,7	60,6	3,0	5,7	31,2	30,4	131,0
Bornholms Amt	0,5	0,2	8,7	0,8	10,1	0,6	0,9	5,6	5,2	22,4
Fyns Amt	4,5	1,2	102,5	6,4	114,5	5,2	9,1	51,7	58,5	239,0
Sønderjyllands Amt	2,4	0,9	54,3	2,8	60,4	2,3	5,4	26,4	32,5	127,0
Ribe Amt	2,1	0,8	49,7	2,3	54,9	2,3	4,1	21,6	29,1	111,9
Vejle Amt	3,3	0,8	80,0	4,1	88,3	3,7	6,8	33,0	43,6	175,3
Ringkøbing Amt	2,7	1,3	62,1	2,6	68,6	2,5	5,2	24,9	34,8	136,0
Århus Amt	5,9	1,2	148,2	8,3	163,6	8,5	11,1	56,7	83,9	323,9
Viborg Amt	2,5	1,0	51,3	2,4	57,2	1,7	4,2	24,3	28,8	116,2
Nordjyllands Amt	4,6	1,4	106,7	7,7	120,5	5,5	10,8	49,8	61,2	247,8

**Tabel 143**
**Løn opdelt efter arbejdsfunktion. Private sektor 2000**

	Antal <sup>1</sup>	Pr. præsteret time, alle tid- og fastlønnede				Pr. måned fastlønnede <sup>2</sup>		
		Løn inkl. gene- tillæg Gns.	Løn ekskl. genetillæg			Antal fast- lønnede	Løn ekskl. gene- tillæg Gns.	
			Gns.	Nedre kvartil	Median			Øvre kvartil
beløb i kr.							kr.	
<b>I alt</b>	<b>1 006 045</b>	<b>197,83</b>	<b>194,08</b>	<b>142,54</b>	<b>171,74</b>	<b>218,37</b>	<b>591 767</b>	<b>28 873</b>
<b>Mænd</b>	<b>622 295</b>	<b>210,71</b>	<b>206,08</b>	<b>148,87</b>	<b>179,19</b>	<b>233,93</b>	<b>338 012</b>	<b>32 020</b>
<b>Kvinder</b>	<b>383 750</b>	<b>174,17</b>	<b>172,05</b>	<b>131,58</b>	<b>159,28</b>	<b>195,72</b>	<b>253 755</b>	<b>24 406</b>
Ledelsesarbejde på højt niveau i alt	47 041	318,98	318,41	205,41	278,98	387,43	46 616	43 679
Mænd	39 503	331,61	331,04	215,17	292,21	402,92	39 142	45 449
Kvinder	7 538	254,57	254,01	175,11	221,66	301,78	7 474	34 692
Højt kvalifikationsniveau i alt	113 962	255,91	254,21	193,49	238,14	298,14	105 855	34 549
Mænd	77 741	270,41	268,48	206,76	255,36	313,73	73 858	36 570
Kvinder	36 221	224,83	223,59	176,81	209,29	254,34	31 997	30 132
Mellemhøjt kvalifikationsniveau i alt	186 466	221,76	219,77	167,84	203,78	251,00	178 239	29 830
Mænd	107 103	243,11	240,43	184,75	223,14	275,32	103 248	32 781
Kvinder	79 363	192,25	191,21	154,77	180,97	215,88	74 991	25 748
Kontorarbejde i alt	105 491	174,80	173,85	144,90	168,11	192,53	96 290	23 433
Mænd	24 971	188,46	186,92	151,63	177,33	209,46	21 725	25 486
Kvinder	80 520	170,77	170,00	143,29	165,51	188,63	74 565	22 843
Salgs- og servicearbejde i alt	112 312	147,32	144,24	113,66	132,27	161,55	66 007	20 352
Mænd	38 110	158,99	155,88	118,92	145,17	180,09	23 452	22 201
Kvinder	74 202	140,45	137,38	111,58	127,33	150,50	42 555	19 186
Arbejde i landbrug, gartneri mv. i alt	1 899	160,14	157,72	134,36	148,09	172,07	937	22 157
Mænd	1 545	161,95	159,70	137,44	149,53	173,82	778	22 313
Kvinder	354	150,62	147,28	124,74	139,41	157,79	159	21 316
Håndværkspræget arbejde i alt	135 703	177,97	172,76	148,90	165,07	189,53	32 679	24 936
Mænd	125 849	179,41	174,01	150,32	166,08	190,46	29 831	25 212
Kvinder	9 854	156,09	153,68	128,01	144,64	169,92	2 848	21 478
Proces- og maskinoperatørarbejde i alt	159 058	165,22	156,63	133,05	148,55	172,64	29 098	22 749
Mænd	115 218	170,13	160,86	136,67	152,84	177,15	21 503	23 669
Kvinder	43 840	150,23	143,71	125,38	137,18	154,83	7 595	19 903
Andet arbejde i alt	141 952	155,85	150,49	125,69	142,80	164,63	34 986	21 282
Mænd	91 003	163,71	157,30	132,56	149,53	172,08	23 805	22 132
Kvinder	50 949	137,70	134,76	118,11	128,27	143,71	11 181	19 175
Uoplyst i alt	2 161	206,56	203,27	138,59	164,00	223,97	1 060	31 938
Mænd	1 252	227,29	223,95	145,31	172,92	254,58	670	35 448
Kvinder	909	172,23	169,02	128,18	149,44	187,32	390	25 668

Anm. Tabellen omfatter samtlige lønmodtagere ekskl. unge under 18 år og elever.

<sup>1</sup> Antal ansættelsesforhold. <sup>2</sup> Beregnet for en arbejdsuge på 37 timer.

**Tabel 144**
**Løn opdelt efter branche. Private sektor 2000**

	Antal <sup>1</sup>	Pr. præsteret time, alle tid- og fastlønnede				Pr. måned fastlønnede <sup>2</sup>		
		Løn inkl. gene- tillæg Gns.	Løn ekskl. genetillæg			Antal fast- lønnede	Løn ekskl. gene- tillæg Gns.	
			Gns.	Nedre kvartil	Median			Øvre kvartil
beløb i kr.							kr.	
<b>I alt</b>	<b>1 006 045</b>	<b>197,83</b>	<b>194,08</b>	<b>142,54</b>	<b>171,74</b>	<b>218,37</b>	<b>591 767</b>	<b>28 873</b>
<b>Mænd</b>	<b>622 295</b>	<b>210,71</b>	<b>206,08</b>	<b>148,87</b>	<b>179,19</b>	<b>233,93</b>	<b>338 012</b>	<b>32 020</b>
<b>Kvinder</b>	<b>383 750</b>	<b>174,17</b>	<b>172,05</b>	<b>131,58</b>	<b>159,28</b>	<b>195,72</b>	<b>253 755</b>	<b>24 406</b>
Landbrug, fiskeri og råstofudvinding i alt <sup>3</sup>	3 895	239,63	229,57	164,50	202,78	259,56	2 195	36 699
Mænd	3 498	242,07	231,52	164,76	203,45	263,74	1 863	37 920
Kvinder	397	217,25	211,63	163,36	195,32	237,57	332	28 928
Industri i alt	317 656	188,59	182,89	140,59	163,05	199,37	129 331	29 225
Mænd	218 879	197,59	191,03	146,37	169,12	207,33	82 912	31 730
Kvinder	98 777	166,74	163,11	130,17	148,00	179,88	46 419	24 433
Energi- og vandforsyning i alt	5 396	229,57	222,65	164,45	194,87	254,45	5 233	30 774
Mænd	4 051	243,07	234,37	168,18	206,74	275,32	3 909	32 615
Kvinder	1 345	189,73	188,08	155,72	175,58	206,15	1 324	25 522
Bygge- og anlægsvirksomhed i alt	77 645	188,56	184,53	151,44	171,13	202,85	16 261	29 069
Mænd	71 685	190,54	186,20	152,49	172,32	204,54	12 188	31 072
Kvinder	5 960	165,68	165,15	137,67	156,77	183,93	4 073	22 769
Handel, hotel- og restaurationsvirksomhed i alt	224 166	186,01	183,68	129,37	157,99	207,17	159 313	26 575
Mænd	123 858	203,68	200,88	140,68	170,55	229,23	87 912	29 774
Kvinder	100 308	157,05	155,49	117,65	139,93	172,42	71 401	21 942
Transportvirksomhed, post og telekommunikation i alt	67 928	206,02	199,30	143,01	179,22	224,88	48 649	28 755
Mænd	46 167	215,09	207,57	144,16	184,19	234,43	29 894	31 183
Kvinder	21 761	185,53	180,61	140,56	170,34	207,27	18 755	24 594
Finansierings- og forsikringsvirksomhed i alt	90 093	238,14	236,61	180,17	214,32	268,39	88 325	31 793
Mænd	42 785	271,88	269,86	204,05	248,98	310,65	41 939	36 657
Kvinder	47 308	205,79	204,73	171,79	193,17	224,63	46 386	27 144
Udlejning og ejendomsformidling i alt	17 420	186,63	185,29	146,39	164,15	198,64	13 419	25 702
Mænd	12 195	191,19	189,50	147,99	164,12	201,82	9 131	26 466
Kvinder	5 225	174,76	174,33	139,13	164,29	193,73	4 288	23 914
Forretningsservice mv. i alt	117 072	224,33	222,74	145,90	197,01	270,49	69 944	32 979
Mænd	61 307	256,61	254,41	172,92	233,40	308,75	42 660	36 991
Kvinder	55 765	180,13	179,37	129,60	162,02	206,21	27 284	26 518
Personlige tjenesteydelser og sociale institutioner i alt	75 585	191,70	189,95	147,84	176,17	212,84	53 057	26 207
Mænd	31 792	209,54	207,20	154,28	187,16	237,22	21 955	29 092
Kvinder	43 793	179,57	178,23	144,08	170,37	199,98	31 102	24 325
Uoplyst i alt	9 114	205,74	203,43	144,92	176,66	234,42	6 013	29 767
Mænd	6 012	221,52	218,66	150,17	191,18	256,47	3 629	33 275
Kvinder	3 102	173,68	172,47	134,73	157,97	195,32	2 384	24 145

Anm. Tabellen omfatter samtlige lønmodtagere ekskl. unge under 18 år og elever.

<sup>1</sup> Antal ansættelsesforhold. <sup>2</sup> Beregnet for en arbejdsuge på 37 timer. <sup>3</sup> Egentligt landbrug og fiskeri indgår ikke i statistikken.



**Tabel 145**
**Løn opdelt efter uddannelsesniveau. Private sektor 2000**

	Antal <sup>1</sup>	Pr. præsteret time, alle tid- og fastlønnede					Pr. måned fastlønnede <sup>2</sup>	
		Løn inkl. gene- tillæg Gns.	Løn ekskl. genetillæg				Antal fast- lønnede	Løn ekskl. gene- tillæg Gns.
			Gns.	Nedre kvartil	Median	Øvre kvartil		
beløb i kr.								kr.
<b>I alt</b>	<b>1 006 045</b>	<b>197,83</b>	<b>194,08</b>	<b>142,54</b>	<b>171,74</b>	<b>218,37</b>	<b>591 767</b>	<b>28 873</b>
<b>Mænd</b>	<b>622 295</b>	<b>210,71</b>	<b>206,08</b>	<b>148,87</b>	<b>179,19</b>	<b>233,93</b>	<b>338 012</b>	<b>32 020</b>
<b>Kvinder</b>	<b>383 750</b>	<b>174,17</b>	<b>172,05</b>	<b>131,58</b>	<b>159,28</b>	<b>195,72</b>	<b>253 755</b>	<b>24 406</b>
Grundskole i alt	269 595	167,61	162,22	129,76	149,05	178,51	96 797	24 424
Mænd	159 243	176,23	169,63	135,72	154,67	184,77	49 090	26 707
Kvinder	110 352	153,18	149,83	122,43	138,85	166,29	47 707	21 815
Almennymsiale i alt	66 351	195,27	190,88	123,76	162,57	225,39	31 871	29 301
Mænd	31 210	221,10	215,78	136,07	182,99	262,49	16 473	33 289
Kvinder	35 141	165,67	162,35	115,28	144,42	191,50	15 398	24 409
Erhvervsymsiale i alt	31 899	186,93	184,48	132,36	163,36	210,33	21 853	26 326
Mænd	16 275	207,04	203,94	137,88	178,10	238,44	10 604	29 966
Kvinder	15 624	165,46	163,70	128,30	152,37	186,91	11 249	22 764
Erhvervsfaglige i alt	429 551	190,83	187,25	146,41	171,27	208,27	266 909	26 897
Mænd	281 597	199,65	195,10	151,19	175,75	216,50	149 458	29 371
Kvinder	147 954	172,31	170,76	135,34	161,56	193,44	117 451	23 484
Korte videregående i alt	51 388	208,52	206,42	160,66	191,20	233,30	43 783	28 625
Mænd	28 580	223,00	220,10	169,83	202,65	249,64	23 199	31 141
Kvinder	22 808	189,43	188,38	151,69	175,57	212,70	20 584	25 633
Mellemlange videregående i alt	69 227	252,73	250,75	180,22	226,91	293,94	61 802	34 551
Mænd	47 548	277,15	275,01	201,28	253,97	318,93	43 886	38 140
Kvinder	21 679	202,51	200,86	160,55	185,55	222,68	17 916	27 151
Bachelor i alt	13 608	221,23	219,87	151,09	189,42	250,43	10 539	30 882
Mænd	6 662	258,49	256,85	168,89	221,68	304,97	5 259	36 574
Kvinder	6 946	184,63	183,54	142,96	170,28	206,46	5 280	25 313
Lange videregående i alt	45 630	294,56	292,95	211,01	267,43	343,60	43 010	40 157
Mænd	31 365	312,94	311,23	223,91	285,11	364,56	29 697	42 846
Kvinder	14 265	252,75	251,34	191,13	234,83	293,31	13 313	34 069
Forskeruddannelser i alt	1 614	319,68	318,92	251,40	301,52	366,15	1 567	43 341
Mænd	1 220	328,41	327,59	259,05	312,42	375,67	1 186	44 659
Kvinder	394	292,12	291,57	236,33	272,70	334,77	381	39 133
Uoplyst i alt	27 182	213,67	207,29	138,17	173,20	235,74	13 636	32 803
Mænd	18 595	229,07	221,37	144,80	182,58	257,97	9 160	36 220
Kvinder	8 587	174,76	171,74	125,75	154,89	196,11	4 476	25 378

Anm. Tabellen omfatter samtlige lønmodtagere ekskl. unge under 18 år og elever.

<sup>1</sup> Antal ansættelsesforhold. <sup>2</sup> Beregnet for en arbejdsuge på 37 timer.

Tabel 146

## Løn opdelt efter arbejdsfunktion. Kommunale sektor 2000

	Antal <sup>1</sup>	Pr. præsteret time, alle tid- og fastlønnede					Pr. måned fastlønnede <sup>2</sup>	
		Løn inkl. gene- tillæg Gns.	Løn ekskl. genetillæg				Antal fast- lønnede	Løn ekskl. gene- tillæg Gns.
			Gns.	Nedre kvartil	Median	Øvre kvartil		
beløb i kr.								kr.
<b>I alt</b>	<b>630 317</b>	<b>189,09</b>	<b>182,64</b>	<b>145,30</b>	<b>172,04</b>	<b>203,36</b>	<b>553 108</b>	<b>23 799</b>
<b>Mænd</b>	<b>151 933</b>	<b>209,30</b>	<b>203,06</b>	<b>157,60</b>	<b>189,68</b>	<b>225,85</b>	<b>133 373</b>	<b>27 285</b>
<b>Kvinder</b>	<b>478 384</b>	<b>182,17</b>	<b>175,65</b>	<b>142,69</b>	<b>167,54</b>	<b>194,46</b>	<b>419 735</b>	<b>22 602</b>
Ledelsesarbejde på højt niveau i alt	12 997	255,17	253,16	192,21	230,78	282,02	12 950	34 221
Mænd	6 627	286,08	283,91	223,95	261,86	321,33	6 598	38 745
Kvinder	6 370	222,76	220,90	185,08	197,88	235,30	6 352	29 477
Højt kvalifikationsniveau i alt	122 319	235,96	231,28	199,15	213,50	244,07	119 203	30 499
Mænd	48 474	249,31	243,13	203,90	220,68	259,26	47 137	32 523
Kvinder	73 845	226,53	222,91	195,47	210,06	231,40	72 066	29 071
Mellemhøjt kvalifikationsniveau i alt	158 726	194,09	186,49	165,62	179,71	195,56	153 152	23 462
Mænd	23 978	194,25	188,19	167,64	183,62	202,24	22 903	24 592
Kvinder	134 748	194,06	186,16	165,29	179,07	194,35	130 249	23 244
Kontorarbejde i alt	38 362	169,27	168,02	151,98	164,86	176,37	36 714	21 697
Mænd	3 915	167,10	165,82	148,25	164,47	178,08	3 423	22 232
Kvinder	34 447	169,51	168,26	152,32	164,88	176,18	33 291	21 641
Salgs- og servicearbejde i alt	209 828	155,30	146,13	127,51	141,02	155,00	156 931	18 827
Mænd	28 276	154,48	143,85	118,04	136,61	161,21	17 166	18 737
Kvinder	181 552	155,40	146,41	128,73	141,28	154,43	139 765	18 837
Arbejde i landbrug, gartneri mv. i alt	1 516	178,21	174,98	158,43	171,77	185,65	1 478	22 938
Mænd	1 247	179,16	175,57	159,96	172,91	186,52	1 221	23 188
Kvinder	269	172,73	171,57	150,42	164,12	181,34	257	21 480
Håndværkspræget arbejde i alt	5 059	184,02	176,47	161,41	172,25	186,40	4 929	23 253
Mænd	4 847	184,37	176,60	161,45	172,23	186,45	4 733	23 280
Kvinder	212	174,10	172,85	159,04	173,50	183,47	196	22 446
Proces- og maskinoperatørarbejde i alt	549	169,64	161,58	146,26	158,68	173,16	504	21 079
Mænd	516	170,72	162,45	146,52	158,96	173,84	482	21 106
Kvinder	33	..	..	..	..	..	22	..
Andet arbejde i alt	71 508	154,00	149,37	131,97	145,23	159,89	59 247	19 635
Mænd	29 655	160,18	154,81	138,43	151,90	165,77	25 935	20 700
Kvinder	41 853	148,60	144,61	127,16	139,70	152,62	33 312	18 668
Uoplyst i alt	9 453	208,83	205,09	138,56	194,25	256,47	8 000	28 602
Mænd	4 398	238,57	233,50	175,30	230,27	278,12	3 775	32 800
Kvinder	5 055	176,50	174,20	118,93	154,25	213,16	4 225	23 949

Anm. Tabellen omfatter samtlige lønmodtagere ekskl. unge under 18 år og elever.

<sup>1</sup> Antal ansættelsesforhold. <sup>2</sup> Beregnet for en arbejdsuge på 37 timer.

**Tabel 147**
**Løn opdelt efter branche. Kommunale sektor 2000**

	Antal <sup>1</sup>	Pr. præsteret time, alle tid- og fastlønnede					Pr. måned fastlønnede <sup>2</sup>		
		Løn inkl. gene- tillæg Gns.	Løn ekskl. genetillæg				Antal fast- lønnede	Løn ekskl. gene- tillæg Gns.	
			Gns.	Nedre kvartil	Median	Øvre kvartil			
		beløb i kr.							kr.
<b>I alt</b>	<b>630 317</b>	<b>189,09</b>	<b>182,64</b>	<b>145,30</b>	<b>172,04</b>	<b>203,36</b>	<b>553 108</b>	<b>23 799</b>	
<b>Mænd</b>	<b>151 933</b>	<b>209,30</b>	<b>203,06</b>	<b>157,60</b>	<b>189,68</b>	<b>225,85</b>	<b>133 373</b>	<b>27 285</b>	
<b>Kvinder</b>	<b>478 384</b>	<b>182,17</b>	<b>175,65</b>	<b>142,69</b>	<b>167,54</b>	<b>194,46</b>	<b>419 735</b>	<b>22 602</b>	
Energi- og vandforsyning i alt	5 078	198,53	191,33	160,25	175,16	202,71	4 921	25 600	
Mænd	3 946	201,60	193,08	161,20	176,01	206,15	3 893	25 967	
Kvinder	1 132	185,73	184,03	154,99	173,30	192,84	1 028	24 058	
Offentlig administration mv. i alt	71 679	202,71	201,15	166,20	184,81	217,90	69 243	26 771	
Mænd	23 711	227,12	224,19	176,21	208,83	252,79	22 961	30 439	
Kvinder	47 968	189,76	188,93	163,26	178,66	198,88	46 282	24 823	
Undervisning i alt	105 484	208,02	205,44	180,66	205,47	221,52	97 712	27 423	
Mænd	36 767	215,04	212,01	189,24	208,85	232,10	33 804	28 773	
Kvinder	68 717	203,74	201,43	177,53	203,52	217,08	63 908	26 600	
Sundhedsvæsen mv. i alt	101 584	219,68	206,10	163,56	183,92	212,54	96 184	25 057	
Mænd	17 363	277,27	259,49	172,45	212,59	350,66	16 158	32 889	
Kvinder	84 221	206,93	194,28	162,27	181,27	204,12	80 026	23 339	
Sociale institutioner mv. i alt	295 076	165,61	158,59	134,02	149,72	174,05	239 672	20 617	
Mænd	40 694	170,17	163,69	129,88	158,72	186,06	29 774	21 804	
Kvinder	254 382	164,95	157,85	134,37	148,92	172,24	209 898	20 453	
Renovation, foreninger og forlystelser i alt	31 295	173,28	168,66	144,62	161,42	183,70	28 565	22 735	
Mænd	21 102	173,89	168,02	145,41	160,44	180,27	19 513	22 663	
Kvinder	10 193	172,00	170,00	142,86	165,40	190,00	9 052	22 888	
Andre erhverv i alt	20 121	193,59	187,58	141,31	165,85	214,74	16 811	25 244	
Mænd	8 350	209,26	202,94	149,55	176,96	245,74	7 270	27 856	
Kvinder	11 771	179,00	173,28	136,27	156,55	191,84	9 541	22 731	

Anm. Tabellen omfatter samtlige lønmodtagere ekskl. unge under 18 år og elever.

<sup>1</sup> Antal ansættelsesforhold. <sup>2</sup> Beregnet for en arbejdsuge på 37 timer.

**Tabel 148**
**Løn opdelt efter uddannelsesniveau. Kommunale sektor 2000**

	Antal <sup>1</sup>	Pr. præsteret time, alle tid- og fastlønnede					Pr. måned fastlønnede <sup>2</sup>	
		Løn inkl. gene- tillæg Gns.	Løn ekskl. genetillæg				Antal fast- lønnede	Løn ekskl. gene- tillæg Gns.
			Gns.	Nedre kvartil	Median	Øvre kvartil		
beløb i kr.								kr.
<b>I alt</b>	<b>630 317</b>	<b>189,09</b>	<b>182,64</b>	<b>145,30</b>	<b>172,04</b>	<b>203,36</b>	<b>553 108</b>	<b>23 799</b>
<b>Mænd</b>	<b>151 933</b>	<b>209,30</b>	<b>203,06</b>	<b>157,60</b>	<b>189,68</b>	<b>225,85</b>	<b>133 373</b>	<b>27 285</b>
<b>Kvinder</b>	<b>478 384</b>	<b>182,17</b>	<b>175,65</b>	<b>142,69</b>	<b>167,54</b>	<b>194,46</b>	<b>419 735</b>	<b>22 602</b>
Grundskole i alt	129 635	158,02	152,70	132,58	145,67	164,07	105 428	20 020
Mænd	29 963	167,81	161,93	137,05	155,14	175,54	24 714	21 586
Kvinder	99 672	155,18	150,02	131,64	143,70	160,09	80 714	19 564
Almennymsiale i alt	47 973	166,10	159,16	116,01	142,78	179,86	26 800	21 977
Mænd	13 009	180,71	173,51	118,86	151,94	199,98	7 646	24 573
Kvinder	34 964	159,78	152,96	114,83	139,31	173,23	19 154	20 811
Erhvervsymsiale i alt	8 069	160,58	156,38	119,86	149,06	176,06	5 180	21 279
Mænd	2 715	164,32	159,57	117,08	149,34	186,12	1 660	22 495
Kvinder	5 354	158,71	154,79	121,60	148,98	173,23	3 520	20 697
Erhvervsfaglige i alt	187 603	171,39	164,53	138,78	155,85	177,86	170 299	21 299
Mænd	39 854	185,78	179,72	149,62	169,56	195,57	36 131	23 999
Kvinder	147 749	167,10	160,00	137,01	151,98	172,96	134 168	20 492
Korte videregående i alt	18 748	189,50	184,38	159,83	179,74	199,86	17 325	23 426
Mænd	3 729	197,32	190,87	163,27	185,49	208,52	3 337	25 409
Kvinder	15 019	187,46	182,69	159,12	178,42	197,37	13 988	22 916
Mellemlange videregående i alt	192 942	206,53	200,35	174,32	193,74	213,06	186 605	25 783
Mænd	41 237	216,90	212,87	187,60	207,21	226,55	39 748	28 486
Kvinder	151 705	203,37	196,53	171,96	189,20	209,10	146 857	24 958
Bachelor i alt	2 952	176,08	170,92	126,39	158,22	193,10	1 841	23 630
Mænd	1 108	180,66	175,10	129,02	164,42	203,61	658	25 471
Kvinder	1 844	173,14	168,24	124,19	155,28	187,85	1 183	22 467
Lange videregående i alt	33 991	290,04	280,47	224,28	258,54	314,91	33 212	36 698
Mænd	17 795	306,64	294,92	236,17	265,88	354,40	17 431	39 063
Kvinder	16 196	269,25	262,36	212,99	250,22	279,05	15 781	33 732
Uoplyst i alt	8 404	185,03	176,23	136,15	164,77	199,20	6 418	23 360
Mænd	2 523	202,65	193,22	144,81	174,15	216,14	2 048	25 913
Kvinder	5 881	176,66	168,16	133,16	159,55	190,98	4 370	22 116

Anm. Tabellen omfatter samtlige lønmodtagere ekskl. unge under 18 år og elever.

<sup>1</sup> Antal ansættelsesforhold. <sup>2</sup> Beregnet for en arbejdsuge på 37 timer.

Tabel 149

## Løn opdelt efter arbejdsfunktion. Statslige sektor 2000

	Antal <sup>1</sup>	Pr. præsteret time, alle tid- og fastlønnede					Pr. måned fastlønnede <sup>2</sup>	
		Løn inkl. gene- tillæg Gns.	Løn ekskl. genetillæg				Antal fast- lønnede	Løn ekskl. gene- tillæg Gns.
			Gns.	Nedre kvartil	Median	Øvre kvartil		
beløb i kr.								kr.
<b>I alt</b>	<b>224 166</b>	<b>197,25</b>	<b>192,43</b>	<b>151,94</b>	<b>177,66</b>	<b>218,15</b>	<b>209 344</b>	<b>26 327</b>
<b>Mænd</b>	<b>136 535</b>	<b>205,68</b>	<b>199,38</b>	<b>155,14</b>	<b>185,21</b>	<b>227,53</b>	<b>128 189</b>	<b>27 381</b>
<b>Kvinder</b>	<b>87 631</b>	<b>183,39</b>	<b>181,01</b>	<b>147,50</b>	<b>167,70</b>	<b>201,70</b>	<b>81 155</b>	<b>24 579</b>
Militært arbejde i alt	26 783	189,23	179,90	143,72	166,98	197,40	26 686	24 608
Mænd	25 486	190,02	180,61	144,21	167,71	198,22	25 397	24 720
Kvinder	1 297	173,65	165,79	135,04	153,20	181,07	1 289	22 389
Ledelsesarbejde på højt niveau i alt	3 956	328,64	328,22	262,87	305,48	368,20	3 913	45 321
Mænd	2 942	334,63	334,16	266,34	312,98	373,59	2 911	46 232
Kvinder	1 014	310,56	310,29	252,54	291,51	352,30	1 002	42 563
Højt kvalifikationsniveau i alt	58 957	239,19	237,59	197,60	228,57	265,05	57 304	32 691
Mænd	35 442	246,53	244,64	203,80	237,75	271,76	34 530	33 799
Kvinder	23 515	227,11	226,01	188,88	215,94	252,48	22 774	30 865
Mellemhøjt kvalifikationsniveau i alt	31 672	191,71	189,13	161,83	179,86	207,22	30 545	25 640
Mænd	14 124	207,51	203,29	171,99	195,89	222,54	13 555	27 830
Kvinder	17 548	178,05	176,89	157,14	170,95	188,52	16 990	23 764
Kontorarbejde i alt	58 522	154,82	150,54	134,38	149,28	161,80	49 610	20 261
Mænd	24 960	153,94	147,82	130,11	146,42	159,26	19 692	20 035
Kvinder	33 562	155,44	152,45	137,17	151,24	163,28	29 918	20 412
Salgs- og servicearbejde i alt	16 363	193,31	180,84	156,00	181,10	200,73	16 062	24 321
Mænd	12 877	198,29	185,64	161,81	185,88	203,78	12 763	25 014
Kvinder	3 486	171,03	159,38	138,32	154,43	174,18	3 299	21 169
Arbejde i landbrug, gartneri mv. i alt	614	164,61	162,89	144,11	158,98	172,23	544	22 031
Mænd	405	166,24	164,33	145,79	160,01	173,19	358	22 301
Kvinder	209	159,70	158,57	138,23	155,09	168,85	186	21 188
Håndværkspræget arbejde i alt	6 809	184,85	178,75	164,54	175,15	187,56	6 571	24 061
Mænd	6 498	185,12	178,82	164,61	175,34	187,65	6 282	24 067
Kvinder	311	178,84	177,30	161,97	170,76	184,67	289	23 912
Proces- og maskinoperatorarbejde i alt	6 211	189,65	171,11	153,80	167,10	185,53	5 984	23 081
Mænd	5 754	189,97	171,07	153,71	167,02	185,61	5 537	23 105
Kvinder	457	184,29	171,68	155,89	169,06	183,32	447	22 693
Andet arbejde i alt	14 279	148,37	144,31	124,30	139,74	154,14	12 125	19 895
Mænd	8 047	157,83	152,29	137,25	146,65	160,47	7 164	20 611
Kvinder	6 232	134,19	132,36	116,18	125,32	138,54	4 961	18 750

Anm. Tabellen omfatter samtlige lønmodtagere ekskl. unge under 18 år og elever.

<sup>1</sup> Antal ansættelsesforhold. <sup>2</sup> Beregnet for en arbejdsuge på 37 timer.

**Tabel 150**
**Løn opdelt efter branche. Statslige sektor 2000**

	Antal <sup>1</sup>	Pr. præsteret time, alle tid- og fastlønnede					Pr. måned fastlønnede <sup>2</sup>	
		Løn inkl. gene- tillæg Gns.	Løn ekskl. genetillæg				Antal fast- lønnede	Løn ekskl. gene- tillæg Gns.
			Gns.	Nedre kvartil	Median	Øvre kvartil		
beløb i kr.								kr.
<b>I alt</b>	<b>224 166</b>	<b>197,25</b>	<b>192,43</b>	<b>151,94</b>	<b>177,66</b>	<b>218,15</b>	<b>209 344</b>	<b>26 327</b>
<b>Mænd</b>	<b>136 535</b>	<b>205,68</b>	<b>199,38</b>	<b>155,14</b>	<b>185,21</b>	<b>227,53</b>	<b>128 189</b>	<b>27 381</b>
<b>Kvinder</b>	<b>87 631</b>	<b>183,39</b>	<b>181,01</b>	<b>147,50</b>	<b>167,70</b>	<b>201,70</b>	<b>81 155</b>	<b>24 579</b>
Landbrug, gartneri og skovbrug i alt	324	224,54	224,23	194,86	215,72	238,40	302	31 221
Mænd	235	236,80	236,43	205,68	218,14	249,56	221	32 991
Kvinder	89	185,34	185,23	153,10	162,08	211,46	81	25 528
Bygge- og anlægsvirksomhed i alt	1 787	186,68	170,40	146,57	160,64	180,28	1 764	22 915
Mænd	1 640	187,56	170,15	146,45	160,33	179,68	1 622	22 881
Kvinder	147	175,58	173,52	153,69	165,91	185,78	142	23 349
Transportvirksomhed i alt	17 405	196,37	182,89	153,90	172,19	194,55	16 814	24 769
Mænd	13 135	200,59	185,54	156,50	175,11	195,71	12 665	25 244
Kvinder	4 270	182,27	174,06	145,42	163,53	188,15	4 149	23 193
Post og telekommunikation i alt	38 418	157,01	150,74	129,42	146,16	161,35	30 601	20 402
Mænd	22 971	158,92	152,15	130,85	147,44	162,57	18 150	20 664
Kvinder	15 447	154,13	148,63	127,33	144,30	159,59	12 451	20 007
Forretningsservice i alt	12 602	208,22	207,14	162,28	190,69	244,55	11 732	28 140
Mænd	6 359	225,70	224,23	172,21	211,03	264,85	5 981	30 733
Kvinder	6 243	188,31	187,68	155,23	173,99	208,71	5 751	25 193
Offentlig administration mv. i alt	86 755	201,55	196,24	155,24	179,50	217,01	85 341	26 636
Mænd	57 889	207,48	200,44	156,91	184,99	221,87	57 132	27 319
Kvinder	28 866	189,40	187,64	153,36	170,72	201,78	28 209	25 233
Undervisning i alt	54 047	209,92	207,96	165,07	200,57	241,73	51 331	28 756
Mænd	28 375	227,75	225,26	184,91	215,19	261,38	27 111	31 249
Kvinder	25 672	187,88	186,58	151,36	175,99	215,12	24 220	25 650
Sociale institutioner mv. i alt	3 124	184,05	178,89	150,26	167,81	197,29	2 434	24 225
Mænd	1 284	183,86	177,04	149,48	164,45	192,09	966	24 281
Kvinder	1 840	184,18	180,17	151,03	169,81	199,45	1 468	24 187
Renovation, foreninger og forlystelser i alt	5 194	213,44	212,66	174,06	211,30	242,52	4 636	29 599
Mænd	2 814	223,12	222,21	181,81	229,71	256,82	2 540	31 006
Kvinder	2 380	200,74	200,12	164,99	193,46	233,12	2 096	27 722
Andre erhverv i alt	4 510	207,86	207,02	166,01	192,13	236,49	4 389	28 209
Mænd	1 833	225,20	223,61	180,60	210,24	253,16	1 801	30 619
Kvinder	2 677	194,86	194,57	160,02	179,38	221,71	2 588	26 383

Anm. Tabellen omfatter samtlige lønmodtagere ekskl. unge under 18 år og elever.

<sup>1</sup> Antal ansættelsesforhold. <sup>2</sup> Beregnet for en arbejdsuge på 37 timer.

**Tabel 151**
**Løn opdelt efter uddannelsesniveau. Statslige sektor 2000**

	Antal <sup>1</sup>	Pr. præsteret time, alle tid- og fastlønnede					Pr. måned fastlønnede <sup>2</sup>	
		Løn inkl. gene- tillæg Gns.	Løn ekskl. genetillæg				Antal fast- lønnede	Løn ekskl. gene- tillæg Gns.
			Gns.	Nedre kvartil	Median	Øvre kvartil		
beløb i kr.								kr.
<b>I alt</b>	<b>224 166</b>	<b>197,25</b>	<b>192,43</b>	<b>151,94</b>	<b>177,66</b>	<b>218,15</b>	<b>209 344</b>	<b>26 327</b>
<b>Mænd</b>	<b>136 535</b>	<b>205,68</b>	<b>199,38</b>	<b>155,14</b>	<b>185,21</b>	<b>227,53</b>	<b>128 189</b>	<b>27 381</b>
<b>Kvinder</b>	<b>87 631</b>	<b>183,39</b>	<b>181,01</b>	<b>147,50</b>	<b>167,70</b>	<b>201,70</b>	<b>81 155</b>	<b>24 579</b>
Grundskole i alt	46 236	167,89	161,69	138,93	154,24	175,02	42 152	21 919
Mænd	28 670	173,22	165,54	141,84	156,13	178,78	26 393	22 478
Kvinder	17 566	159,03	155,29	132,49	150,93	168,86	15 759	20 977
Almennymsiale i alt	18 756	182,27	176,28	130,51	157,08	197,60	14 754	24 795
Mænd	11 959	185,57	178,95	132,52	156,88	201,34	9 671	25 224
Kvinder	6 797	176,03	171,22	125,45	157,38	191,33	5 083	23 955
Erhvervsyngnasiale i alt	5 916	157,44	151,59	126,66	146,23	164,74	4 947	20 897
Mænd	3 644	158,84	151,13	124,82	144,41	163,38	2 965	21 103
Kvinder	2 272	155,53	152,21	129,29	148,00	165,75	1 982	20 627
Erhvervsfaglige i alt	69 713	176,26	170,92	148,50	165,19	186,59	67 076	23 076
Mænd	40 033	183,94	176,21	151,81	171,49	193,22	38 601	23 887
Kvinder	29 680	165,44	163,46	144,69	158,89	175,47	28 475	21 931
Korte videregående i alt	20 660	198,53	191,79	165,92	187,36	210,37	20 177	25 961
Mænd	13 557	208,49	199,93	176,73	197,47	216,42	13 322	27 158
Kvinder	7 103	176,84	174,06	155,04	168,41	185,23	6 855	23 328
Mellemlange videregående i alt	16 776	222,01	218,49	184,68	209,36	244,37	16 062	30 076
Mænd	10 189	231,77	227,29	190,97	219,83	257,51	9 868	31 395
Kvinder	6 587	205,73	203,81	178,04	198,65	221,09	6 194	27 846
Bachelor i alt	3 537	182,24	179,14	152,02	169,13	200,22	2 941	25 188
Mænd	1 831	190,40	186,29	154,97	176,28	215,79	1 476	26 613
Kvinder	1 706	173,07	171,10	149,88	165,44	184,72	1 465	23 634
Lange videregående i alt	36 833	262,46	261,03	217,17	254,01	286,58	35 860	35 974
Mænd	22 719	271,59	269,84	226,71	261,38	296,41	22 166	37 319
Kvinder	14 114	246,51	245,62	205,18	236,91	269,88	13 694	33 612
Uoplyst i alt	5 739	212,60	207,49	159,35	192,92	245,22	5 375	28 760
Mænd	3 933	225,34	218,93	165,91	208,53	261,38	3 727	30 359
Kvinder	1 806	182,23	180,22	149,69	169,24	205,83	1 648	24 876

Anm. Tabellen omfatter samtlige lønmodtagere ekskl. unge under 18 år og elever.

<sup>1</sup> Antal ansættelsesforhold. <sup>2</sup> Beregnet for en arbejdsuge på 37 timer.

**Tabel 152 (fortsættes) Lønmodtagerorganisationernes medlemstal 2002**

	Antal medlemmer			Antal medlemmer	
	I alt	Heraf kvinder		I alt	Heraf kvinder
<b>Landsorganisationen i Danmark<sup>1</sup> (LO)</b>	<b>1 433 064</b>	<b>696 412</b>			
Blik- og Rørarbejderforbundet i Danmark	9 283	22	Dansk Musiker Forbund	2 852	428
Dansk Artistforbund	1 523	688	Dansk Navigatorforening	2 926	92
Dansk El-Forbund	30 228	278	Dansk Socialrådgiverforening <sup>2</sup>	8 209	6 485
Dansk Frisør og Kosmetiker Forbund	5 446	5 144	Dansk Sygeplejeråd	53 325	51 405
Dansk Jernbaneforbund	5 695	566	Dansk Sø-Restaurations Forening	1 287	666
Dansk Metal	135 043	2 242	Dansk Tandplejerforening	798	774
Dansk Funktionærforbund	22 001	4 305	Dansk Teaterforbund	2 204	1 088
Forbundet af Offentligt Ansatte (FOA)	194 841	171 454	Danske Afspændingspædagoger	600	570
Forbundet Træ-Industri-Byg i Danmark	72 135	8 817	Danske Bioanalytikere	5 711	5 448
Handels- og Kontorfunkt. Forb. i DK (HK)	377 228	272 350	Danske Forsikringsfunktionærers Landsforen.	6 736	4 715
Hærens Konstabel- og Korporalforening	4 373	251	Danske Forsyningss. Funktionærsammensl.	621	258
Kvindeligt Arbejderforbund i Danmark (KAD)	78 830	78 830	Danske Fysioterapeuter	4 852	4 253
Malerforbundet i Danmark	13 773	2 975	Danske Produktionshøjskolars Lærerforening	752	362
Nærings- og			Danske Skov- og Landskabsingeniører	560	30
Nydelsesmedarbejderforbundet	39 205	13 401	Den Alm. Danske Jordmoderforening	1 344	1 339
Pædagogisk Medhjælper Forbund	27 118	23 688	Efterskolernes Lærerforening	2 440	1 188
RestaurationsBranchens Forbund	23 415	14 897	Ergoterapeutforeningen	4 724	4 513
Socialpædagogernes Landsforbund	29 809	21 760	Ernærings- og Husholdningsøkonomfor.	738	710
Specialarbejderforbundet i Danmark (SID)	317 625	56 142	Farmakonomforeningen	4 332	4 292
Teknisk Landsforbund	32 162	12 897	Film- og TV-arbejderforeningen <sup>3</sup>	749	509
Telekommunikationsforbundet	13 331	5 705	Finansforbundet <sup>5</sup>	44 421	24 350
			Foreningen af Mejeriledere og Funktionærer	516	40
<b>Funktionærernes og Tjenestemændenes Fællesråd (FTF)<sup>5</sup></b>	<b>356 058</b>	<b>237 975</b>	Foreningen af Radiografer i Danmark	1 007	725
BUPL	50 446	43 224	Frederiksberg Kommunalforening	593	400
CO II - gruppen i FTF	29 490	8 898	Frie Grundskolers Lærerforening	4 487	2 940
Heraf:			Funktionærforeningen Carlsberg Tuborg <sup>6</sup>	940	338
Dansk Kirkemusiker Forening <sup>6</sup>	814	513	Funktionærforeningen i FDB/COOP Danmark	898	335
Dansk Teknisk Lærerforbund	4 288	1 004	Gentofte Kommunalforening	513	386
Dansk Told- og Skatteforbund	3 369	1 789	Halinspektørforeningen	625	38
Foreningen af Tekniske og			Jordbrugsteknikere i Danmark	1 118	257
Administrative Tjenestemænd (TAT)	1 182	668	Konstruktørforeningen	2 456	317
Forsvarets Civil-Etat	1 772	312	Kort- og Landmålingsteknikernes Forening	562	141
Handelskolernes Lærerforening	2 068	974	Københavns Kommunalforening	4 632	2 879
Kriminalforsorgsforeningen	523	281	Landsforb. af Voksen- og Ungdomsunderv.	5 571	3 766
Luftfartsvæsenets Personaleforening	869	232	Lederforeningen i TeleDanmark	1 295	537
Organisationsdannelsen af			LederForum	531	372
CO II Tjenestemænd i Kirkeministeriet	1 378	748	Luftfartsfunktionærerne	1 680	1 092
Politiforbundet i Danmark	11 853	2 010	Lærersammensl. ved Arb.m.uddannelserne	1 471	346
Andre foreninger	1 374	367	Merkantilt Forum	2 030	1 177
Cabin Union Denmark	2 290	1 374	Organisationen af Sergenter i Søværnet	682	17
CS-Flyvevåbenet	3 237	263	Personaleforeningen for Komm. Landsfor.	531	287
Danmarks Lærerforening	62 382	41 368	PROSA – Forbundet af IT-professionelle	7 567	1 513
Dansk Merkonomforening	1 479	634	SAFU Sammenslutningen af Funktionærer	509	239
			Sergentgrp. Fællesorganisation - Hæren	2 165	49
			Speciallærerforeningen af 1981	1 396	915
			Økonomforeningen	8 059	7 940
			Andre foreninger <sup>3</sup>	4 719	1 693



**Tabel 152** (fortsat)

**Lønmodtagerorganisationernes medlemstal 2002**

	Antal medlemmer			Antal medlemmer	
	I alt	Heraf kvinder		I alt	Heraf kvinder
<b>Ledernes Hovedorganisation<sup>7</sup></b>	<b>75 539</b>	<b>13 588</b>	Forsvarsgruppen i AC	3 890	120
Dansk Formands Forening	1 840	30	Gymnasieskolernes Lærerforening	10 717	5 405
Ledernes Hovedorganisation	73 699	13 558	Ingeniørforeningen i Danmark <sup>7</sup>	45 484	5 461
<b>Akademikernes Centralorganisation (AC)<sup>4,7</sup></b>	<b>160 547</b>	<b>59 848</b>	Jordbrugsakademikernes Forbund	3 533	1 208
Bibliotekarforbundet	4 441	3 424	Tandlægenes Fællesrepræsentation	2 337	1 287
Civiløkonomerne	10 943	3 402	Andre foreninger	690	210
Danmarks Jurist- og Økonomforbund	22 988	10 343	<b>Uden for fællesorganisationerne<sup>4</sup></b>	<b>125 310</b>	<b>49 734</b>
Dansk Farmaceutforening	2 756	2 112	Brancheafdelingen Trafik & Jernbane <sup>3</sup>	4 209	1 684
Dansk Magisterforening	20 561	9 799	Centralforeningen for Stampersonel	6 706	380
Dansk Psykolog Forening	3 180	2 231	Dansk Fængselsforbund	2 968	839
Danske Arkitekters Landsforbund	4 047	1 520	Dansk Journalistforbund	9 369	3 598
Den Alm. Danske Lægeforening	12 617	4 707	Danske Sælgere	23 926	3 045
Den Danske Landinspektørforening	696	131	Fagforeningen Danmark <sup>3</sup>	2 816	1 267
Den Danske Præsteforening	2 499	1 074	Forb. af Kirke- og Kirkegårdsansatte	1 945	577
Erhvervs sprogligt Forbund	5 847	5 536	Forb. f. Tjenestem. ved Fødevarer- og		
Forbundet af Dyrlæger og			Undervisningsministeriet	578	62
Levnesmiddelingeniører og Kandidater	1 991	1 189	Funktionærkartellet/Teknikersammens. <sup>3</sup>	9 380	4 221
Forbundet af Kandidatforeninger fra			Jordbrugsteknikere i Danmark	1 118	257
Musikkonservatorierne	1 330	688	Kristelig Fagforening	62 295	33 804

<sup>1</sup> Inkl. hvilende medlemmer (pensionister og efterlønsmodtagere), indkaldte mv. <sup>2</sup> Ekskl. statstjenestemandsansatte. <sup>3</sup> Skønnet kvindetal. <sup>4</sup> Kun lønmodtagere  
<sup>5</sup> I forhold til 2001 er Centralforeningen for Danske Assurandører optaget i Finansforbundet. <sup>6</sup> Nye organisationer under FTF <sup>7</sup> Fra og med 2002 indgår Maskinmestrenes Forening i Ingeniørforeningen i Danmark under Akademikernes Centralorganisation.

Kilde: Hovedorganisationerne samt fagforbund uden for hovedorganisationerne.

**Tabel 153**
**Medlemmer i arbejdsløshedskasser**

	2000	2001
Antal a-kasser	35	35
<b>Arbejdsløshedsforsikrede i alt</b>	<b>2 375 351</b>	<b>2 365 687</b>
Heltidsforsikrede i alt	2 311 270	2 307 256
Heraf: A-kasser hos LO-forbund <sup>1</sup>	1 249 281	1 232 823
FTF <sup>2</sup>	333 912	339 640
Lederne <sup>3</sup>	87 267	88 300
AC <sup>4</sup>	187 452	192 336
Øvrige forbund <sup>5</sup>	453 358	454 157
Deltidsforsikrede i alt	64 081	58 431
Heraf: A-kasser hos LO-forbund <sup>1</sup>	41 806	37 798
FTF <sup>2</sup>	10 040	9 190
Lederne <sup>3</sup>	89	85
AC <sup>4</sup>	1 163	1 074
Øvrige forbund <sup>5</sup>	10 983	10 284

<sup>1</sup> Landsorganisationen i Danmark. <sup>2</sup> Funktionærernes og Tjenestemændenes Fællesråd. <sup>3</sup> Ledernes Hovedorganisation.

<sup>4</sup> Akademikernes Centralorganisation. <sup>5</sup> Inkl. arbejdsløshedskasser med forbund tilmeldt forskellige hovedorganisationer.

Kilde: Arbejdsdirektoratet

Tabel 154

## Arbejdsløshedsdagpenge, efterløn og overgangsydelse

	2000	2001
Gns. antal dagpengemodtagere	114 069	109 179
Udbetalte dagpenge (ekskl. feriedagpenge) mio. kr.	16 217,6	16 009,0
Udbetalte dagpenge mio. kr.	17 510,0	17 279,1
Udbetalt efterløn mio. kr. <sup>1</sup>	18 452,1	19 374,3
Udbetalt overgangsydelse mio. kr.	2 929,3	2 469,2
Nettotilskud fra staten:		
I mio. kr.	26 115,4	26 850,3
I pct. af udbetalinger	67,1	68,6

<sup>1</sup> Ekskl. udbetalt skattefri præmie.

Kilde: Arbejdsdirektoratet.

Tabel 155

## Dagpengemodtagere fordelt efter ledighedsårsager 2001

	Antal dagpenge- modtagere	Gns. antal dagpenge- modtagere	Udbetalte dag- penge (ekskl. feriedag- penge) i alt	Gns. dagpenge udbetaling
			mio. kr.	kr.
<b>I alt</b>	<b>363 004</b>	<b>109 179</b>	<b>16 009,0</b>	<b>146 631</b>
Opsagt af arbejdsgiver	189 581	57 014	8 477,3	148 689
Midlertidigt hjemsendt	7 779	1 326	196,6	148 290
Har selv sagt op	23 118	7 383	1 082,5	146 619
Frigørelsesattest eller arbejdsfordeling	9 720	1 293	188,7	145 979
Dimittend eller afsluttet værnepligt	19 488	4 582	576,2	125 757
Ophørt med:				
Fuldført aktivering	24 014	8 803	1 289,0	146 423
Orlov til uddannelse	2 097	738	108,5	147 061
Orlov til børnepasning	4 577	1 169	167,5	143 326
Barsel	3 153	935	135,5	144 918
Ophørt efter:				
Midlertidig udtræden af arbejdsmarkedet	1 290	408	59,5	145 713
Ophørt med selvstændig virksomhed	9 460	4 378	634,8	145 018
Andet	58 075	17 815	2 606,8	146 327
Ledighedsårsag uoplyst <sup>1</sup>	10 652	3 336	486,0	145 697

<sup>1</sup> Dagpengemodtageren var ledig ved etableringen af Dagpengeudbetalingsregistret (DUR) pr. 1. juli 1997, hvorfor detaljerede ledighedsårsager ikke forefindes.

**Tabel 156**
**Erhvervspending for større kommuner 2001**

	Personer med arbejdssted i kommunen			Beskæftigede personer med bopæl i kommunen			Nettoindpendling		
	Mænd	Kvinder	I alt	Mænd	Kvinder	I alt	Mænd	Kvinder	I alt
	personer								
København	169 393	163 953	333 346	137 711	127 057	264 768	31 682	36 896	68 578
Århus	90 220	79 794	170 014	77 315	71 207	148 522	12 905	8 587	21 492
Odense	50 644	49 185	99 829	47 564	43 253	90 817	3 080	5 932	9 012
Aalborg	50 081	43 605	93 686	43 043	37 924	80 967	7 038	5 681	12 719
Frederiksberg	20 171	22 580	42 751	25 315	24 675	49 990	-5 144	-2 095	-7 239
Esbjerg	26 017	20 633	46 650	22 446	18 932	41 378	3 571	1 701	5 272
Gentofte	15 387	18 049	33 436	18 215	17 819	36 034	-2 828	230	-2 598
Randers	16 791	16 019	32 810	16 450	14 032	30 482	341	1 987	2 328
Gladsaxe	19 457	16 000	35 457	16 024	15 030	31 054	3 433	970	4 403
Kolding	19 520	17 421	36 941	17 630	15 264	32 894	1 890	2 157	4 047
Helsingør	11 873	11 572	23 445	15 805	14 476	30 281	-3 932	-2 904	-6 836
Herning	20 029	16 366	36 395	17 380	14 489	31 869	2 649	1 877	4 526
Horsens	16 856	14 631	31 487	15 994	13 360	29 354	862	1 271	2 133
Vejle	18 641	17 043	35 684	15 142	13 599	28 741	3 499	3 444	6 943
Roskilde	16 066	17 242	33 308	14 571	13 817	28 388	1 495	3 425	4 920
Silkeborg	14 423	13 286	27 709	14 933	13 380	28 313	- 510	- 94	- 604
Lyngby-Taarbæk	17 364	14 323	31 687	13 462	12 446	25 908	3 902	1 877	5 779
Hvidovre	14 901	12 642	27 543	13 125	11 976	25 101	1 776	666	2 442
Fredericia	15 684	11 666	27 350	13 334	11 087	24 421	2 350	579	2 929
Greve	9 014	7 844	16 858	14 139	13 189	27 328	-5 125	-5 345	-10 470
Næstved	11 727	11 377	23 104	12 833	11 200	24 033	-1 106	177	- 929
Høje Taastrup	18 007	13 998	32 005	13 249	11 617	24 866	4 758	2 381	7 139
Ballerup	21 862	16 854	38 716	12 269	11 420	23 689	9 593	5 434	15 027
Svendborg	9 549	9 948	19 497	10 742	9 586	20 328	-1 193	362	- 831
Viborg	12 595	12 623	25 218	12 028	10 787	22 815	567	1 836	2 403
Holstebro	12 818	11 419	24 237	11 822	10 430	22 252	996	989	1 985
Tårnby	15 899	10 687	26 586	10 762	10 040	20 802	5 137	647	5 784
Køge	10 557	9 295	19 852	11 026	9 894	20 920	- 469	- 599	-1 068
Hillerød	10 560	13 212	23 772	10 162	9 768	19 930	398	3 444	3 842
Slagelse	10 896	9 729	20 625	9 739	8 353	18 092	1 157	1 376	2 533
Rødovre	10 324	7 436	17 760	9 461	8 726	18 187	863	-1 290	- 427
Hjørring	9 775	9 310	19 085	9 454	8 267	17 721	321	1 043	1 364
Frederikshavn	10 060	8 054	18 114	8 957	7 613	16 570	1 103	441	1 544
Brøndby	15 033	9 154	24 187	8 612	7 592	16 204	6 421	1 562	7 983
Holbæk	8 002	8 547	16 549	9 163	8 221	17 384	-1 161	326	- 835
Haderslev	7 728	7 521	15 249	8 587	7 305	15 892	- 859	216	- 643
Søllerød	8 296	6 727	15 023	8 495	7 796	16 291	- 199	-1 069	-1 268
Sønderborg	8 158	8 590	16 748	7 633	6 848	14 481	525	1 742	2 267
Ringsted	9 242	6 914	16 156	8 587	7 160	15 747	655	- 246	409
Thisted	8 436	7 364	15 800	8 314	6 900	15 214	122	464	586
Albertslund	13 841	8 002	21 843	8 003	7 071	15 074	5 838	931	6 769
Skive	9 926	7 708	17 634	8 098	6 682	14 780	1 828	1 026	2 854
Herlev	9 248	8 633	17 881	7 090	6 619	13 709	2 158	2 014	4 172
Nykøbing-Falster	7 157	7 451	14 608	6 309	5 740	12 049	848	1 711	2 559

Anm. Kommunerne er opført efter antallet af indbyggere og er alle kommuner med over 25.000 indbyggere.

Tabel 157

## Ind- og udpendling for større kommuner 2001

	Indpendlere i procent af personer med arbejdssted i kommunen			Udpendlere i procent af beskæftigede personer med bopæl i kommunen		
	Mænd	Kvinder	I alt	Mænd	Kvinder	I alt
	pct.					
København	53,8	49,8	51,8	43,1	35,3	39,3
Århus	29,9	21,7	26,1	18,2	12,3	15,4
Odense	29,0	24,0	26,5	24,4	13,5	19,2
Aalborg	30,7	23,6	27,4	19,4	12,2	16,0
Frederiksberg	75,1	73,7	74,3	80,1	75,9	78,0
Esbjerg	28,3	18,7	24,0	16,9	11,4	14,4
Gentofte	71,0	69,9	70,4	75,5	69,5	72,6
Randers	37,6	31,8	34,7	36,3	22,1	29,7
Gladsaxe	77,6	68,3	73,4	72,8	66,3	69,6
Kolding	37,7	29,6	33,9	31,0	19,7	25,8
Helsingør	30,8	24,6	27,7	48,0	39,7	44,0
Herning	32,2	26,3	29,6	21,9	16,8	19,6
Horsens	36,0	28,4	32,5	32,5	21,6	27,6
Vejle	47,3	40,4	44,0	35,1	25,3	30,5
Roskilde	61,3	53,1	57,1	57,3	41,5	49,6
Silkeborg	30,9	23,8	27,5	33,3	24,3	29,0
Lyngby-Taarbæk	76,3	70,7	73,8	69,5	66,3	67,9
Hvidovre	77,3	65,9	72,0	74,2	64,0	69,3
Fredericia	39,1	26,2	33,6	28,3	22,4	25,6
Greve	61,5	43,9	53,3	75,5	66,6	71,2
Næstved	37,9	31,2	34,6	43,3	30,1	37,1
Høje Taastrup	76,3	65,2	71,4	67,7	58,0	63,2
Ballerup	82,6	72,0	78,0	69,0	58,7	64,0
Svendborg	25,9	24,2	25,0	34,1	21,4	28,1
Viborg	35,6	31,8	33,7	32,5	20,1	26,7
Holstebro	33,5	26,7	30,3	27,9	19,7	24,1
Tårnby	73,5	64,8	70,0	60,9	62,5	61,7
Køge	52,5	41,4	47,3	54,5	44,9	50,0
Hillerød	62,5	59,1	60,6	61,0	44,7	53,0
Slagelse	49,4	40,9	45,4	43,4	31,2	37,7
Rødovre	78,5	64,4	72,6	76,5	69,6	73,2
Hjørring	33,5	30,1	31,9	31,3	21,3	26,6
Frederikshavn	31,1	19,3	25,9	22,6	14,6	18,9
Brøndby	86,9	75,4	82,6	77,2	70,3	74,0
Holbæk	41,7	37,3	39,4	49,1	34,8	42,3
Haderslev	31,0	27,9	29,5	37,9	25,8	32,3
Søllerød	74,1	69,0	71,8	74,7	73,3	74,0
Sønderborg	42,8	40,1	41,4	38,9	24,9	32,3
Ringsted	50,4	38,8	45,4	46,6	40,9	44,0
Thisted	20,5	18,9	19,7	19,3	13,4	16,6
Albertslund	84,8	70,3	79,5	73,6	66,4	70,2
Skive	41,4	32,2	37,4	28,2	21,8	25,3
Herlev	80,3	73,7	77,1	74,3	65,7	70,2
Nykøbing-Falster	43,7	42,9	43,3	36,2	25,9	31,3

Anm. Kommunerne er opført efter antallet af indbyggere og er alle kommuner med over 25.000 indbyggere.

Tabel 158

## Lønmodtagere efter køn, sektor og arbejdsomfang

	2000		2001	
	Mænd	Kvinder	Mænd	Kvinder
	personer			
<b>I alt<sup>1</sup></b>	<b>1 320 846</b>	<b>1 212 303</b>	<b>1 325 279</b>	<b>1 224 316</b>
Heltid	1 155 185	992 298	1 159 827	1 006 327
Deltid	165 661	220 005	165 452	217 989
<b>Den private sektor</b>	<b>992 797</b>	<b>594 442</b>	<b>1 008 144</b>	<b>603 571</b>
Heltid	864 631	454 644	876 202	462 429
Deltid	128 166	139 798	131 942	141 142
<b>Den offentlige sektor i alt</b>	<b>328 028</b>	<b>617 851</b>	<b>317 111</b>	<b>620 715</b>
Heltid	290 535	537 644	283 601	543 871
Deltid	37 493	80 207	33 510	76 844
<b>Offentlige selskaber mv.</b>	<b>67 309</b>	<b>32 312</b>	<b>63 560</b>	<b>32 087</b>
Heltid	62 471	28 132	59 673	28 641
Deltid	4 838	4 180	3 887	3 446
<b>Offentlig forvaltning og service i alt</b>	<b>260 719</b>	<b>585 539</b>	<b>253 551</b>	<b>588 628</b>
Heltid	228 064	509 512	223 928	515 230
Deltid	32 655	76 027	29 623	73 398
<b>Den statslige sektor</b>	<b>105 882</b>	<b>79 964</b>	<b>100 011</b>	<b>80 640</b>
Heltid	92 373	67 240	89 456	68 244
Deltid	13 509	12 724	10 555	12 396
<b>De sociale kasser og fonde</b>	<b>697</b>	<b>1 537</b>	<b>780</b>	<b>1 589</b>
Heltid	667	1 465	756	1 525
Deltid	30	72	24	64
<b>Den amtskommunale sektor</b>	<b>47 474</b>	<b>144 788</b>	<b>46 908</b>	<b>143 759</b>
Heltid	41 552	130 043	40 984	129 729
Deltid	5 922	14 745	5 924	14 030
<b>Den kommunale sektor</b>	<b>106 666</b>	<b>359 250</b>	<b>105 852</b>	<b>362 640</b>
Heltid	93 472	310 764	92 732	315 732
Deltid	13 194	48 486	13 120	46 908

<sup>1</sup> Inkl. uoplyst og udenlandssektoren.

Tabel 159

## Ledige i procent af arbejdsstyrken efter køn, alder og region 2001

	Mænd			Kvinder			Mænd og kvinder i alt		
	Under 30 år	30 år +	I alt	Under 30 år	30 år +	I alt	Under 30 år	30 år +	I alt
<b>Hele landet<sup>1</sup></b>	<b>3,8</b>	<b>4,7</b>	<b>4,5</b>	<b>4,9</b>	<b>6,3</b>	<b>6,0</b>	<b>4,3</b>	<b>5,5</b>	<b>5,2</b>
Københavns Kommune	3,5	6,8	5,6	3,4	6,6	5,3	3,4	6,7	5,4
Frederiksberg Kommune	3,0	5,5	4,8	3,0	5,8	4,9	3,0	5,6	4,8
Københavns Amt	3,5	3,8	3,7	3,3	4,4	4,2	3,4	4,1	3,9
Frederiksberg Amt	2,7	3,3	3,1	2,9	4,2	4,0	2,8	3,7	3,5
Roskilde Amt	3,1	3,1	3,1	3,5	4,3	4,1	3,3	3,7	3,6
Vestsjællands Amt	4,0	4,3	4,3	6,2	6,6	6,5	5,0	5,4	5,3
Storstrøms Amt	4,9	5,8	5,6	6,8	7,7	7,5	5,8	6,7	6,5
Bornholms Amt	7,8	7,9	7,9	9,7	11,4	11,0	8,7	9,5	9,4
Fyns Amt	4,6	5,8	5,5	5,9	7,3	7,0	5,2	6,5	6,2
Sønderjyllands Amt	3,3	4,0	3,8	5,8	6,5	6,4	4,5	5,2	5,0
Ribe Amt	3,1	3,9	3,7	5,3	6,0	5,8	4,1	4,9	4,7
Vejle Amt	3,9	4,0	4,0	5,9	6,5	6,4	4,9	5,2	5,1
Ringkøbing Amt	2,3	2,9	2,8	4,5	6,0	5,6	3,3	4,4	4,1
Århus Amt	4,5	5,5	5,2	5,5	7,1	6,7	5,0	6,3	5,9
Viborg Amt	3,4	3,3	3,3	5,2	5,5	5,4	4,2	4,3	4,3
Nordjyllands Amt	5,1	6,3	6,0	6,9	8,9	8,4	5,9	7,5	7,1

<sup>1</sup> Inkl. uoplyst region.

Tabel 160

## Ledige og ledige i procent af arbejdsstyrken 2001

	Ledige			Ledige i pct. af arbejdsstyrken		
	Mænd	Kvinder	I alt	Mænd	Kvinder	I alt
	antal personer			pct.		
<b>I alt</b>	<b>66 462</b>	<b>78 615</b>	<b>145 077</b>	<b>4,5</b>	<b>6,0</b>	<b>5,2</b>
16-17 år	2	9	11	0,0	0,0	0,0
18-19 år	630	657	1 287	1,6	1,8	1,7
20-24 år	5 313	5 218	10 531	4,0	4,3	4,1
25-29 år	8 552	10 802	19 354	5,0	7,0	6,0
30-34 år	8 460	12 203	20 663	4,5	7,3	5,8
35-39 år	8 526	11 454	19 980	4,5	6,5	5,5
40-44 år	7 145	8 300	15 445	4,2	5,1	4,6
45-49 år	6 615	6 972	13 587	4,0	4,5	4,2
50-54 år	6 997	7 732	14 729	4,0	4,8	4,4
55-59 år	9 681	11 576	21 257	6,5	9,4	7,8
60-64 år	4 181	3 441	7 621	7,3	10,5	8,5
65-66 år	360	251	611	3,8	5,6	4,3

Anm. Specifikationer i tabellen er baseret på oplysninger for de pågældende personer refererende til slutningen af året.

Tabel 161

## Ledige i procent af arbejdsstyrken efter forsikringskategori 2001

	Ledige			Ledige i pct. af arbejdsstyrken		
	Mænd	Kvinder	I alt	Mænd	Kvinder	I alt
	antal personer			pct.		
<b>I alt</b>	<b>66 462</b>	<b>78 615</b>	<b>145 077</b>	<b>4,5</b>	<b>6,0</b>	<b>5,2</b>
Heltidsforsikrede	55 179	65 703	120 883	5,0	6,4	5,7
Deltidsforsikrede	118	2 808	2 926	7,3	6,0	6,0
Ikke-forsikrede	11 164	10 103	21 268	2,9	4,1	3,4

Tabel 162

## Ledige efter køn, alder og region 2001

	Mænd			Kvinder			Mænd og kvinder i alt		
	Under 30 år	30 år +	I alt	Under 30 år	30 år +	I alt	Under 30 år	30 år +	I alt
	<b>Hele landet<sup>1</sup></b>	<b>14 497</b>	<b>51 965</b>	<b>66 462</b>	<b>16 686</b>	<b>61 929</b>	<b>78 615</b>	<b>31 183</b>	<b>113 893</b>
Københavns Kommune	1 867	6 068	7 937	1 852	5 043	6 897	3 720	11 115	14 834
Frederiksberg Kommune	222	1 008	1 229	244	995	1 238	466	2 003	2 468
Københavns Amt	1 300	4 852	6 152	1 097	5 378	6 477	2 397	10 231	12 629
Frederiksborg Amt	528	2 690	3 217	529	3 281	3 809	1 057	5 970	7 026
Roskilde Amt	437	1 688	2 125	454	2 132	2 586	891	3 818	4 711
Vestsjællands Amt	742	2 698	3 439	991	3 540	4 531	1 733	6 236	7 970
Storstrøms Amt	721	3 108	3 829	854	3 588	4 443	1 576	6 695	8 272
Bornholms Amt	179	707	886	184	906	1 089	363	1 613	1 975
Fyns Amt	1 446	5 443	6 889	1 671	6 092	7 763	3 117	11 535	14 651
Sønderjyllands Amt	550	2 073	2 624	799	2 961	3 761	1 349	5 035	6 385
Ribe Amt	505	1 833	2 338	715	2 386	3 102	1 220	4 220	5 440
Vejle Amt	994	2 922	3 918	1 319	4 162	5 482	2 314	7 086	9 400
Ringkøbing Amt	472	1 715	2 187	762	2 992	3 755	1 234	4 708	5 942
Århus Amt	2 164	7 158	9 321	2 423	8 287	10 710	4 587	15 444	20 031
Viborg Amt	557	1 619	2 176	703	2 310	3 014	1 260	3 927	5 190
Nordjyllands Amt	1 796	6 341	8 139	2 074	7 840	9 916	3 870	14 187	18 054

<sup>1</sup> Inkl. uoplyst region.

Tabel 163

## Ledige i procent af arbejdsstyrken efter oprindelsesland 2001

	Ledige			Ledige i pct. af arbejdsstyrken		
	Mænd	Kvinder	I alt	Mænd	Kvinder	I alt
	antal personer			pct.		
<b>I alt<sup>1</sup></b>	<b>66 462</b>	<b>78 615</b>	<b>145 077</b>	<b>4,5</b>	<b>6,0</b>	<b>5,2</b>
Danmark	56 554	70 101	126 655	4,1	5,6	4,8
Udlandet, i alt	9 859	8 475	18 334	11,0	12,1	11,5
EU-lande	1 409	1 152	2 561	6,0	6,7	6,3
Heraf						
Storbritannien	343	163	506	6,8	7,4	7,0
Sverige	191	293	484	5,5	6,2	5,9
Tyskland	426	399	824	5,9	7,3	6,5
Øvrige Europa i alt	3 770	3 840	7 610	12,1	13,5	12,8
Heraf						
Jugoslavien (tidl.)	1 166	1 057	2 223	12,7	15,6	13,9
Norge	159	300	459	5,3	6,6	6,1
Polen	186	434	619	8,1	10,7	9,8
Tyrkiet	1 965	1 607	3 572	16,5	21,0	18,2
Afrika i alt	1 117	624	1 741	15,8	16,3	16,0
Heraf						
Somalia	355	173	528	28,2	37,2	30,6
Nordamerika i alt	115	95	210	5,6	6,2	5,9
Syd- og Mellemerika i alt	134	183	317	9,2	9,7	9,5
Asien i alt	3 209	2 518	5 728	13,7	15,1	14,3
Heraf						
Irak	434	183	616	20,0	27,9	21,8
Iran	530	241	772	13,9	14,3	14,0
Libanon	579	317	897	21,8	36,4	25,4
Pakistan	518	422	939	11,7	18,3	14,0
Sri Lanka	292	313	605	12,3	19,9	15,3
Vietnam	296	286	581	10,9	13,8	12,2
Oceanien i alt	25	16	41	4,6	5,8	5,0
Statsløse og uoplyst	80	45	125	21,5	27,3	23,3

<sup>1</sup> Inkl. uoplyst oprindelsesland.

**Tabel 164**
**Forsikrede ledige i procent af forsikrede efter køn og a-kasse 2001**

	Forsikrede ledige			Ledighedsprocent		
	Mænd	Kvinder	I alt	Mænd	Kvinder	I alt
<b>I alt</b>	<b>55 297</b>	<b>68 511</b>	<b>123 809</b>	<b>5,0</b>	<b>6,4</b>	<b>5,7</b>
Akademikere	1 083	1 315	2 399	3,9	4,3	4,1
A-kasse for Selvstændige						
Erhvervsdrivende (ASE)	1 885	1 959	3 844	2,2	4,6	3,0
Blik og Rør	418	1	419	5,2	5,0	5,2
Børne- og Ungdomspædagoger	260	1 311	1 571	3,5	2,9	3,0
Civiløkonomer	614	511	1 125	4,0	5,2	4,5
DANA - a-kasse for selvstændige	1 085	804	1 889	4,1	6,2	4,8
Danske Sygeplejersker	7	326	334	0,4	0,6	0,6
Danske Sælgere	757	198	956	3,6	6,1	3,9
Edb-faget og Merkonomer	390	171	561	4,2	4,3	4,2
El-faget	472	14	486	2,0	6,9	2,0
Erhvervsproglige	39	449	488	9,2	5,9	6,1
Firmafunktionærer	269	762	1 032	3,8	5,3	4,8
Folkeskolelærere	377	773	1 150	2,2	2,1	2,1
Forsvaret	101	8	110	1,4	1,7	1,4
Frisører, Artister og Maritim	343	326	669	21,1	6,8	10,4
Funktionærer og Servicefag	1 032	379	1 411	5,6	7,7	6,1
Funktionærer og Tjenestemænd	2 518	5 581	8 099	4,3	5,3	5,0
HK	3 848	14 212	18 060	5,5	6,4	6,2
Ingeniører	1 292	287	1 579	2,7	4,0	2,9
Journalister	316	297	613	5,9	8,5	6,9
Kristelig	4 482	6 900	11 382	6,3	9,2	7,7
Kvindelige Arbejdere	•	7 422	7 422	•	10,7	10,7
Ledere	1 784	522	2 306	2,7	3,9	2,9
Magistre	1 250	1 922	3 172	6,2	9,9	8,1
Malersvende	457	200	657	6,2	8,0	6,7
Metalarbejdere	4 685	160	4 845	4,6	8,8	4,6
Nærings- og Nydelsesmiddelarbejdere	1 183	1 273	2 457	5,1	10,6	6,9
Offentligt ansatte	863	6 841	7 704	4,4	4,8	4,7
Pædagogmedhjælpere	368	2 644	3 013	10,7	11,3	11,2
RestaurationsBranchen	1 030	1 675	2 705	16,4	15,3	15,7
Socialpædagoger	275	850	1 125	3,7	4,0	3,9
Specialarbejdere	18 103	6 210	24 313	8,1	13,7	9,0
Stats- og Teleansatte	450	369	820	2,1	3,4	2,5
Teknikere	884	1 152	2 035	5,1	8,8	6,7
Træ-Industri-Byg	2 377	685	3 062	5,3	10,4	6,0

Anm. Antal forsikrede personer opgøres ultimo året og er ekskl. personer på overgangsydelse og efterløn.



Tabel 165

## Beskæftigede efter normal ugentlig arbejdstid 2001

	Normale antal arbejdstimer i hovedbeskæftigelsen						I alt <sup>1</sup>	Gns. arbejdstid
	Under 15 timer	15-29 timer	30-36 timer	37 timer	38-48 timer	49 timer +		
	—tusinde—							
<b>Mænd og kvinder i alt</b>	<b>167</b>	<b>223</b>	<b>318</b>	<b>1 230</b>	<b>521</b>	<b>237</b>	<b>2 725</b>	<b>36,3</b>
15-24 år	112	43	25	154	37	9	384	27,0
25-29 år	18	20	33	154	62	23	312	36,4
30-39 år	8	43	94	334	156	64	703	38,3
40-54 år	13	83	125	436	205	105	976	38,2
55-66 år	16	35	41	151	62	37	350	36,8
<b>Mænd i alt</b>	<b>71</b>	<b>55</b>	<b>65</b>	<b>690</b>	<b>355</b>	<b>205</b>	<b>1 456</b>	<b>39,0</b>
15-24 år	49	18	8	94	25	6	202	29,5
25-29 år	8	8	8	79	42	21	168	38,4
30-39 år	3	8	18	179	106	57	372	41,0
40-54 år	4	13	20	240	134	89	506	41,4
55-66 år	8	9	11	98	48	32	209	39,4
<b>Kvinder i alt</b>	<b>96</b>	<b>168</b>	<b>254</b>	<b>540</b>	<b>166</b>	<b>33</b>	<b>1 269</b>	<b>33,2</b>
15-24 år	63	25	17	60	12	2	182	24,2
25-29 år	10	11	25	76	20	2	145	34,1
30-39 år	5	35	76	156	50	7	331	35,3
40-54 år	9	70	105	196	70	16	470	34,9
55-66 år	9	27	31	53	14	6	141	32,8
<b>Branche</b>								
Landbr., fiskeri, råstofudv.	6	4	6	26	18	30	91	43,5
Industri	17	13	36	283	103	33	488	37,5
Energi- og vandforsyning	..	..	..	9	3	..	13	37,5
Bygge- og anlægsvirks.	2	3	4	118	34	20	182	39,5
Handel, hotel, restaur. mv.	66	41	30	170	84	47	442	34,1
Transp., post og telekomm.	9	10	12	80	40	28	183	39,1
Finansieringsvirks. mv., forretningsservice	17	25	33	131	93	41	342	37,6
Off. og personl. tjenesteydelser	50	126	196	410	146	39	978	34,3
Uoplyst erhverv	..	..	..	2	..	..	6	35,4
<b>Socioøkonomisk status</b>								
Selvstændige	5	11	14	19	59	107	219	48,1
Medarbejdende ægtefæller	4	2	2	6	3	2	22	32,7
Lønmodtagere	159	210	302	1 205	459	128	2 485	35,3
Topledere	..	..	2	24	46	32	107	44,4
Højeste niveau	8	20	23	169	110	29	362	38,0
Mellemniveau	18	36	85	241	120	24	527	36,3
Grundniveau	72	111	156	627	160	38	1 175	34,7
Kontorarbejde	14	34	42	158	37	3	289	33,7
Salgs- og servicearbejde	55	69	90	127	48	6	402	30,8
Arbejde i landbrug mv.	..	..	..	14	5	2	23	39,6
Håndværkspræget arbejde	..	3	9	217	42	10	282	38,0
Proces-, maskinoperatorarbej.	2	4	13	112	28	17	178	39,0
Andet arbejde	59	42	36	144	23	5	313	29,2

<sup>1</sup> Inkl. uoplyst timetal.

Tabel 166

## Arbejdsmarkedspolitiske foranstaltninger 2001

	Mænd			Kvinder			I alt		
	Deltagere i alt	Deltagelsesgrad	Gns. antal deltagere	Deltagere i alt	Deltagelsesgrad	Gns. antal deltagere	Deltagere i alt	Deltagelsesgrad	Gns. antal deltagere
<b>I alt</b>	<b>201 262</b>	<b>0,609</b>	<b>122 610</b>	<b>285 251</b>	<b>0,592</b>	<b>168 965</b>	<b>486 513</b>	<b>0,599</b>	<b>291 576<sup>1</sup></b>
Heraf:									
Aktivering i AF-regi	40 546	0,370	15 018	65 037	0,422	27 451	105 583	0,402	42 470
Kommunal aktivering <sup>2</sup>	52 740	0,353	18 635	49 890	0,352	17 550	102 630	0,353	36 185
<b>Støttet beskæftigelse</b>	<b>43 472</b>	<b>0,382</b>	<b>16 591</b>	<b>46 747</b>	<b>0,400</b>	<b>18 712</b>	<b>90 219</b>	<b>0,391</b>	<b>35 303</b>
Jobtræning	19 327	0,392	7 567	24 248	0,419	10 151	43 575	0,407	17 718
Individuel jobtræning	25 876	0,320	8 286	22 443	0,323	7 252	48 319	0,322	15 538
Puljejob <sup>3</sup>	82	0,326	27	151	0,319	48	233	0,322	75
Servicejob	938	0,620	581	1 842	0,627	1 155	2 780	0,625	1 736
Frivillige ulønnede aktiviteter	406	0,322	131	354	0,298	106	760	0,311	236
<b>Orlov</b>	<b>6 477</b>	<b>0,356</b>	<b>2 307</b>	<b>56 664</b>	<b>0,375</b>	<b>21 273</b>	<b>63 141</b>	<b>0,373</b>	<b>23 579</b>
Orlov til børnepasning	4 475	0,314	1 403	50 031	0,364	18 233	54 506	0,360	19 636
Orlov til uddannelse <sup>4</sup>	2 010	0,450	904	6 690	0,454	3 040	8 700	0,453	3 943
<b>Uddannelse<sup>5</sup></b>	<b>46 420</b>	<b>0,357</b>	<b>16 569</b>	<b>66 571</b>	<b>0,363</b>	<b>24 163</b>	<b>112 991</b>	<b>0,360</b>	<b>40 732</b>
Udd. m. voksenudd.støtte	451	0,158	71	948	0,270	256	1 399	0,234	327
Udd. m. udd.godtgørelse	31 868	0,294	9 358	51 782	0,357	18 469	83 650	0,333	27 827
Særligt tilrettelagt udd.forløb	6 998	0,230	1 609	10 193	0,260	2 646	17 191	0,247	4 255
Voksen- og efterudd.	111	0,359	40	186	0,423	79	297	0,399	119
Voksenlærling	7 330	0,749	5 491	3 950	0,687	2 714	11 280	0,727	8 205
<b>Integrationsuddannelse</b>	<b>5 573</b>	<b>0,335</b>	<b>1 867</b>	<b>6 066</b>	<b>0,318</b>	<b>1 931</b>	<b>11 639</b>	<b>0,326</b>	<b>3 798</b>
Kursus i samfundsforståelse	1 211	0,138	167	1 306	0,138	180	2 517	0,138	348
Danskundervisning	5 153	0,309	1 591	5 671	0,291	1 648	10 824	0,299	3 239
Særskilt tilrettelagt dk.undervis.	354	0,308	109	341	0,300	102	695	0,304	211
<b>Anden aktivering</b>	<b>23 381</b>	<b>0,204</b>	<b>4 770</b>	<b>19 615</b>	<b>0,220</b>	<b>4 320</b>	<b>42 996</b>	<b>0,211</b>	<b>9 090</b>
Særligt aktiverende forløb <sup>6</sup>	17 697	0,235	4 164	14 254	0,256	3 648	31 951	0,245	7 812
Vejl.- og introduktionsforløb	5 327	0,097	519	4 975	0,114	567	10 302	0,105	1 086
Arbejdspraktik	1 223	0,063	78	1 428	0,064	92	2 651	0,064	169
Forsøg	39	0,233	9	34	0,397	13	73	0,310	23
<b>Tilbagetrækning</b>	<b>95 485</b>	<b>0,843</b>	<b>80 507</b>	<b>112 630</b>	<b>0,875</b>	<b>98 566</b>	<b>208 115</b>	<b>0,860</b>	<b>179 073<sup>7</sup></b>
Overgangsydelse <sup>8</sup>	7 185	0,877	6 304	15 958	0,884	14 103	23 143	0,882	20 407
Efterløn	89 567	0,828	74 203	99 693	0,847	84 464	189 260	0,838	158 666
Heraf fra ledighed	23 271	0,819	19 053	25 183	0,834	21 002	48 454	0,827	40 055

<sup>1</sup> Nye data fra arbejdsmarkedsstyrelsen medfører at tal for jobtræning og ordinær uddannelse med uddannelsesgodtgørelse er på et højere niveau i 2001 sammenlignet med 2000. <sup>2</sup>Aktivering efter lov om aktiv social-politik. Dvs. ikke dagpengeberettigede, der aktiveres i en kommune. <sup>3</sup>Aftaler om puljejob før 1. januar 2000 afvikles. Herefter udgår puljejob. <sup>4</sup>Ophørte pr. 1. januar 2001. Aftaler om orlov aftalt for 2001 fortsætter. <sup>5</sup>Personer, der deltager i uddannelsesforløb med arbejdsløshedsdagpenge, regnes som arbejdsløse og er derfor ikke medregnet i statistikken. <sup>6</sup>Enkelte kommuner bl.a. Københavns kommune, bruger særligt aktiverende forløb til integrationspakker, hvor integrationsuddannelse indgår. <sup>7</sup>Datagrundlaget for tilbagetrækning er ændret, hvilket medfører et fald i antallet af fuldtidspersoner på ca. 2 pct. og er begrundet i, at det nye udtræk – i modsætning til det gamle – fratrækker de timer en person arbejder. <sup>8</sup>For overgangsydelsen gælder, at personer, som var 50 år eller mere i 1996 og opfyldte de andre betingelser for overgangsydelse, indgår.

Tabel 167

## Arbejdsmarkedspolitiske foranstaltninger efter amter 2001

	Mænd			Kvinder			I alt		
	Under 25 år	25 år +	I alt	Under 25 år	25 år +	I alt	Under 25 år	25 år +	I alt
	----- gennemsnitligt antal personer -----								
Hele landet <sup>1</sup>	4 844	117 767	122 610	6 362	162 603	168 965	11 206	280 370	291 576
Københavns Kommune	470	9 746	10 216	510	10 612	11 123	980	20 358	21 338
Frederiksberg Kommune	51	1 474	1 524	48	2 244	2 292	98	3 718	3 817
Københavns Amt	468	11 484	11 952	545	17 303	17 848	1 013	28 787	29 800
Frederiksborg Amt	243	6 842	7 085	252	10 443	10 696	496	17 285	17 781
Roskilde Amt	142	4 791	4 933	189	6 863	7 053	331	11 654	11 985
Vestsjællands Amt	264	6 948	7 213	380	9 348	9 729	645	16 298	16 942
Storstrøms Amt	307	7 374	7 681	362	9 201	9 563	669	16 575	17 244
Bornholms Amt	65	1 404	1 469	67	1 635	1 702	132	3 039	3 171
Fyns Amt	532	12 046	12 579	665	14 874	15 540	1 197	26 922	28 119
Sønderjyllands Amt	239	6 318	6 557	353	8 496	8 850	593	14 815	15 407
Ribe Amt	188	4 733	4 921	314	6 801	7 115	503	11 534	12 036
Vejle Amt	280	7 295	7 575	446	10 975	11 421	726	18 270	18 996
Ringkøbing Amt	182	5 716	5 897	332	8 647	8 980	514	14 363	14 877
Århus Amt	760	14 060	14 820	914	19 800	20 714	1 674	33 860	35 534
Viborg Amt	186	4 645	4 832	270	6 737	7 007	456	11 382	11 838
Nordjyllands Amt	464	12 504	12 968	712	18 020	18 732	1 176	30 524	31 700

<sup>1</sup> Inkl. uoplyst region.

Tabel 168

## Arbejdsstandsninger 2001

	Arbejds-	Berørte	Tabte
	standsninger	ansatte	arbejdsdage
	----- antal -----		
I alt	840	54 664	59 700
Landbrug, fiskeri og råstofudvinding	3	98	100
Industri i alt	497	40 120	40 400
Nærings- og nydelsesmiddelindustri	188	23 631	20 500
Tekstil-, beklædnings- og læderindu.	1	20	0
Træ-, papir- og grafisk industri	43	1 604	1 300
Mineralolie-, kemisk og plastindu. mv.	35	1 759	2 800
Sten-, ler- og glasindustri	32	962	1 000
Jern- og metalindustri	180	11 316	14 000
Møbelindustri og anden industri	18	828	800
Energi- og vandforsyning	8	363	500
Bygge- og anlægsvirksomhed	99	2 032	3 400
Handel	38	1 602	2 300
Hotel- og restaurationsvirksomhed	10	457	200
Transport	93	4 562	6 200
Amter og kommuner	67	3 750	4 800
Øvrige <sup>1</sup>	22	1 100	1 200
Uoplyst	3	580	600

**Tabel 169**
**Sammensætningen af samlede arbejdsomkostninger 2000**

Branche	Samlede arbejdsomkostninger	Øvrige arbejdsomkostninger	Fortjeneste inkl. genereltillæg	heraf					
				Genereltillæg	Løn under sygdom mv.	Ferie og SH-betalinger	Personalgoder	Pension inkl. ATP	Smalfortjeneste ekskl. pension
	kr. pr. time								
<b>I alt</b>	<b>197,59</b>	<b>5,41</b>	<b>192,18</b>	<b>3,64</b>	<b>5,83</b>	<b>24,26</b>	<b>1,72</b>	<b>14,95</b>	<b>141,79</b>
Industri	190,19	4,77	185,42	5,59	5,76	23,30	1,35	13,37	136,08
Energi- og vandforsyning	234,75	7,07	227,68	6,86	5,52	27,27	1,33	24,13	162,58
Bygge- og anlægsvirksomhed	180,90	2,68	178,22	3,76	4,42	22,45	1,20	11,43	134,99
Handel, hotel- og restaurationsvirks. mv.	178,81	3,43	175,38	2,28	5,06	21,83	3,03	11,87	131,32
Transportvirksomhed, post og telekom.	207,57	3,94	203,63	6,61	6,73	24,90	1,52	19,19	144,69
Finansieringsvirks. mv., forretningservice	234,46	11,53	222,94	1,52	6,91	28,79	1,66	20,71	163,35
Finansierings- og forsikringsvirksomhed	261,27	27,65	233,62	1,50	7,84	31,02	1,14	29,59	162,53
Udlejning og ejendomsformidling	188,69	6,04	182,65	1,33	5,59	23,29	1,58	14,13	136,76
Forretningservice mv.	226,98	5,09	221,88	1,57	6,45	28,07	2,06	15,32	168,42
Personlige tjenesteydelser og sociale institutioner	194,90	5,84	189,06	1,73	6,20	24,53	0,51	14,50	141,60

Anm. Samlede arbejdsomkostninger er inkl. unge og elever. Øvrige arbejdsomkostninger, er arbejdsomkostninger der ikke har karakter af fortjeneste for lønmodtageren. Som eksempler kan nævnes bidrag til forskellige sociale ordninger og fonde, tilskud til kantine, samt skatter og afgifter beregnet på basis af antal ansatte eller lønsummen. De samlede arbejdsomkostninger angives netto, dvs. fratrukket eventuelle tilskud.