

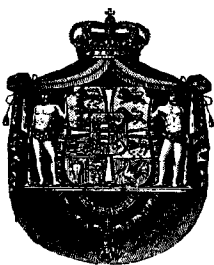
RÉSUMÉ
DES PRINCIPAUX FAITS STATISTIQUES

DU

DANEMARK.

N^o 2.

PUBLIÉ PAR LE BUREAU ROYAL DE STATISTIQUE.



COPENHAGUE.

IMPRIMERIE DE BIANCO LUNO.

1878.

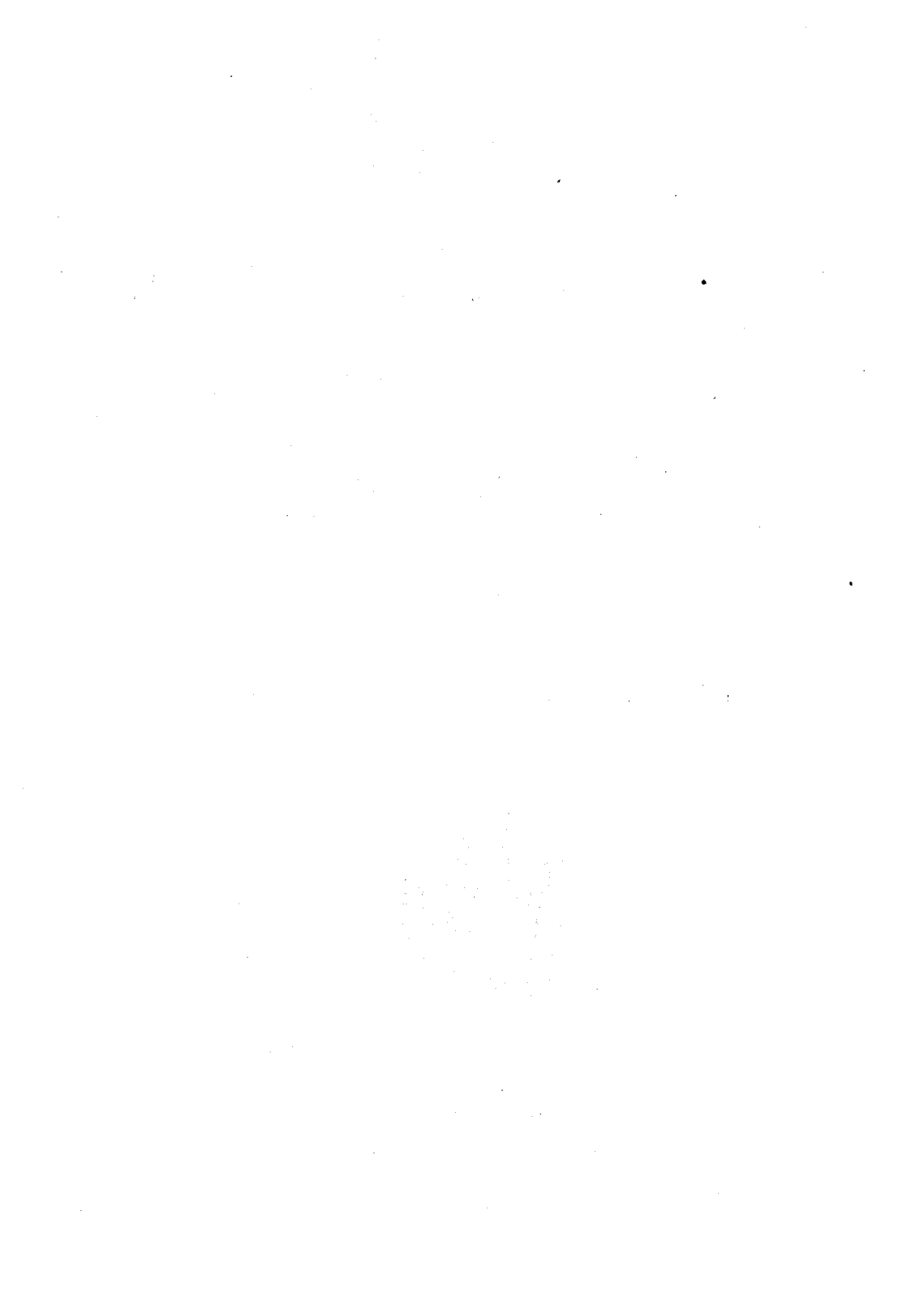


Table des matières.

Tableau	pag.
I. Superficie et Population	1.
II. Mariages 1867—1876	2.
III. Naissances 1867—1876 (Mort-nés non compris)	4.
IV. Décès 1867—1876 (Mort-nés non compris)	6.
V. Mort-nés 1867—1876	8.
VI. Causes des décès à Copenhague et dans les villes de province 1866—1875	10.
VII. Suicides 1867—1876	14.
VIII. Justice criminelle 1866—1875	16.
IX. Justice civile 1869—1873	18.
X. Nombre des Danois émigrés en 1872—1876	20.
XI. Superficie, Superficie cultivée, Hartkorn, Population, Nombre du bétail évalué en espèce bovine, en 1876	21.
XII. Superficie cultivée; dénombrement du bétail le 16 juillet 1866, le 15 juillet 1871 et le 17 juillet 1876	22.
XIII. Étendue des exploitations rurales en 1873	24.
XIV. Importation et exportation	26.
XV. Valeur calculée réelle de l'importation et de l'exportation, 1874 —1876	34.
XVI. Valeur calculée réelle de l'importation et de l'exportation du Danemark en 1874—1876, par pays de provenance et de desti- nation	42.
XVII. Navigation 1872—1876	44.
XVIII. Effectif de la marine marchande	48.
XIX. Administration des postes pendant les exercices 1871 ^{1/2} —1875 ^{1/2}	50.
XX. Longueur des chaussées et des chemins de fer à la fin des années 1865, 1870 et 1876	51.

Tableau	pag.
XXI. Exploitation des chemins de fer en Séland et des chemins de fer de l'État en Fionie et en Jutland	52.
XXII. Administration des Télégraphes électriques de l'État 1872—1876	54.
XXIII. Sociétés de secours mutuel 1871—1875	56.
XXIV. Caisses d'épargne à la fin des années 1866—1875	58.
XXV. Banques	60.
XXVI. Institutions de crédit foncier 1872—1876	66.
XXVII. Hypothèques inscrites et rayées 1871—1875	68.
XXVIII. Assurances immobilières contre l'incendie 1872/73—1876/77	69.
XXIX. Administration des biens de pupille pendant les exercices 1872/73—1876/77	70.
XXX. Recettes et dépenses des fonds préfectoraux en 1874/75	71.
XXXI. Recettes et dépenses de Copenhague, des Villes de province et des Communes rurales 1874	72.
XXXII. Recettes et dépenses du Royaume de Danemark pendant les exercices 1872/73—1876/77	74.
XXXIII. Actif et passif de l'État à la fin des exercices 1872/73—1876/77	80.

Bureau de Statistique du Danemark, Mars 1878.

Marius Gad.

Monnaie, poids et mesures danois réduits en monnaie, poids et mesures français.



1 krone à 100 œre . . .	=	1 franc 39 centimes.
1 livre	=	500 grammes.
1 cent pesant	=	50 kilogrammes.
1 tonneau de céréales	=	1,3912 hectolitre.
— - bière . .	=	1,3139 —
— - beurre .	=	112 kilogrammes.
— - houille .	=	120 —
— - registre	=	1 tonneau.
1 pot	=	0,9661 litre.
1 aune	=	0,6277 mètre.
1 pied	=	0,3139 —
1 pied cube	=	0,0309 mètre cube.
1 favn (stère)	=	2,2259 mètres cube.
1 lieue	=	7,5325 kilomètres.
1 tonneau de sol . . .	=	0,551623 hectares.



Dans les tableaux suivants les chiffres

concernant „Séland“ comprennent les îles de Mœn, de
Samsœ et quelques îlots,
— „Fionie“ — les îles de Langeland,
d'Ærœ et quelques îlots,
— „Lolland et Falster“ — quelques îlots,
— „Jutland“ — les îles de Læssœ,
d'Anholt, de Fanœ et
quelques îlots.

TABLEAU I. *Superficie et Population.*

	Superficie en kilom. carrés.	Population				1878 (calculée).
		1801. Total.	1870.		Total.	
			Sexe masc.	Sexe fém.		
<i>Royaume de Danemark.</i>						
Séland	7357	342529	310739	326972	637711	693000
Bornholm	586	19507	15197	16697	31894	34000
Lolland et Falster . . .	1681	52896	44578	46128	90706	94000
Fionie	3413	128945	116979	119332	236311	253000
Jutland	25265	385124	393314	394805	788119	866000
<i>Danemark propr. dit</i>	38302	929001	880807	903934	1,784741	1,940000
Iles de Féroë	1333	5265	4878	5114	9992	11000
<i>Totaux</i>	39635	934266	885685	909048	1,794733	1,951000
Ville de Copenhague .	20	100975	84326	96965	181291 ¹⁾	205000 ¹⁾
Villes de province . . .	503	91208	115649	120650	236299	264000
Campagne	39112	742083	685710	691433	1,377143	1,482000
<i>Dépendances.</i>						
Islande	102471	47207	33103	36660	69763	72000
Gröenland	—	1802. 5865	4653	5172	9825	9800
Antilles danoises	309	1815. 40183	17302	20519	37821	37500
<i>Population totale</i>	(1,027521)	940743	971399	1,912142	2,070300

¹⁾ Avec la commune de Frédérikberg et quelques autres quartiers hors de la ville proprement dite la population de Copenhague s'élève en 1870 à 206752 et en 1878 à 250000.

TABLEAU II.

Mariages

	1867.	1868.	1869.	1870.
Séland	4688	4466	4728	4924
Bornholm	209	199	214	191
Lolland et Falster	664	603	651	715
Fionie	1768	1749	1657	1583
Jutland	5896	5752	5721	5721
<i>Danemark proprement dit</i>	13225	12769	12971	13134
Iles de Féroë	56	54	60	50
<i>Royaume</i>	13281	12823	13031	13184
Copenhague	1406	1371	1505	1511
Villes de province	1603	1620	1547	1568
Campagne	10272	9832	9979	10105
<i>Hommes :</i>				
au-dessous de 25 ans	2296	2216	2273	2362
de 25 à 30 —	5051	4985	5014	5076
— 30 à 40 —	4321	4138	4201	4153
— 40 à 50 —	1116	1021	1052	1068
— 50 ans et au-dessus . .	497	463	491	525
<i>Femmes :</i>				
au-dessous de 20 ans	717	725	753	775
de 20 à 25 —	4455	4280	4355	4509
— 25 à 30 —	4207	4164	4061	4067
— 30 à 40 —	2919	2781	2907	2881
— 40 à 50 —	792	703	757	739
— 50 ans et au-dessus . .	191	170	198	213

1867—1876.

1871.	1872.	1873.	1874.	1875.	1876.	<i>Total.</i>
4924	5268	5724	5893	6107	5967	52689
169	185	255	294	256	277	2249
664	752	751	748	773	797	7118
1595	1499	1723	1683	1791	1916	16964
5855	5923	6450	6642	6988	7223	62171
13207	13627	14903	15260	15915	16180	141191
65	70	93	79	78	78	683
13272	13697	14996	15339	15993	16258	141874
1586	1768	1914	1996	2539	2343	17939
1576	1577	1768	1920	2150	2181	17510
10110	10352	11314	11423	11304	11734	106425
2503	2677	2943	3257	3495	3728	27750
5036	5325	5726	5812	6065	6128	54218
4190	4225	4691	4625	4664	4546	43754
1054	986	1124	1068	1138	1219	10846
489	484	512	577	631	637	5306
707	800	847	981	1030	1109	8444
4583	4794	5441	5532	5896	6083	49928
4116	4366	4662	4709	4834	4884	44070
2948	2934	3175	3172	3241	3164	30122
740	651	714	711	774	805	7386
178	152	157	234	218	213	1924

TABLEAU III.

Naissances
(Mort-nés)

	1867.	1868.	1869.	1870.
Séland	18265	18525	17953	18633
Bornholm	831	843	824	854
Lolland et Falster	2508	2684	2554	2586
Fionie	6499	6744	6393	6517
Jutland	24597	25694	24385	25830
<i>Danemark proprement dit</i>	52700	54490	52109	54420
Iles de Féroë	252	290	199	257
<i>Royaume</i>	52952	54780	52308	54677
<i>Copenhague:</i>				
Naissances légitimes	4240	4156	4146	4257
— naturelles	1160	1110	1117	1205
	5400	5266	5263	5462
<i>Villes de province:</i>				
Naissances légitimes	6245	6420	6283	6497
— naturelles	744	790	743	770
	6989	7210	7026	7267
<i>Campagne:</i>				
Naissances légitimes	36529	38202	35932	37852
— naturelles	4034	4102	4087	4096
	40563	42304	40019	41948
<i>Royaume:</i>				
Naissances légitimes	47014	48778	46361	48606
— naturelles	5938	6002	5947	6071
	52952	54780	52308	54677
Garçons	26981	27994	26571	28096
Filles	25971	26786	25737	26581

1867—1876
non compris).

1871.	1872.	1873.	1874.	1875.	1876.	Total.
18926	19394	20195	20816	21563	22252	196522
789	872	891	921	978	1014	8817
2608	2696	2764	2801	3020	3045	27266
6387	6550	6434	6343	6707	6748	65322
25686	25709	26287	26397	27481	28729	260795
54396	55221	56571	57278	59749	61788	558722
275	277	289	314	313	312	2778
54671	55498	56860	57592	60062	62100	561500
4289	4549	4651	5036	5896	6373	47593
1199	1275	1406	1362	1342	1478	12654
5488	5824	6057	6398	7238	7851	60247
6387	6540	6612	6912	7391	8055	67342
777	736	808	820	785	790	7763
7164	7276	7420	7732	8176	8845	75105
37802	38223	39016	39442	40556	41496	385050
4217	4175	4367	4020	4092	3908	41098
42019	42398	43383	43462	44648	45404	426148
48478	49312	50279	51390	53843	55924	499985
6193	6186	6581	6202	6219	6176	61515
54671	55498	56860	57592	60062	62100	561500
28037	28438	29135	29580	30779	31840	287451
26634	27060	27725	28012	29283	30260	274049

TABLEAU IV.

Décès
(Mort-nés)

	1867.	1868.	1869.	1870.
Séland	12264	12051	12488	12389
Bornholm	696	509	496	499
Lolland et Falster	1620	1669	1567	1477
Fionie	3795	3683	3687	3926
Jutland	16178	15904	15543	15800
<i>Danemark proprement dit</i>	34553	33816	33781	34091
Iles de Féroë	146	161	159	153
<i>Royaume</i>	34699	33977	33940	34244
Copenhague	3990	4081	3951	4209
Villes de province	4676	4831	4325	4572
Campagne	26033	25065	25664	25463
de 0 à 1 jour	536	515	473	534
— 1 jour à 1 an	6555	7400	6074	6599
— 1 an à 5 ans	4821	4081	4447	4168
— 5 — à 20 —	4080	3535	3723	3575
— 20 — à 40 —	3830	3928	3941	3872
— 40 — à 60 —	4800	4949	5051	5327
— 60 — à 70 —	3729	3700	3889	3884
— 70 — à 80 —	3880	3754	4075	4034
— 80 ans et au-dessus	2468	2115	2267	2251
Sexe masculin	17493	17125	16998	17414
Sexe féminin	17206	16852	16942	16830

1867—1876.

non compris).

1871.	1872.	1873.	1874.	1875.	1876.	Total.
13843	13331	13658	14743	15801	14332	134900
533	543	555	508	555	598	5492
1584	1720	1543	1702	1859	1708	16449
3794	3692	3903	4145	4470	4119	39214
15321	14147	14591	15948	16738	16608	156778
35075	33433	34250	37046	39423	37365	352833
121	171	155	187	123	124	1500
35196	33604	34405	37233	39546	37489	354333
4951	4807	5113	5282	6191	5300	47875
4789	4700	4521	5206	5390	5778	48788
25456	24097	24771	26745	27965	26411	257670
474	538	503	549	518	601	5241
6558	6717	6651	7779	8723	8291	71347
3736	3220	3378	3507	4128	3831	39317
3630	3326	3279	3295	3502	3945	35890
4306	4222	4157	4286	4481	4237	41260
5484	5382	5574	6001	6041	5570	54179
4099	3933	4077	4282	4338	3968	39899
4493	4011	4381	4850	5004	4528	43010
2416	2255	2405	2684	2811	2518	24190
17750	16865	17292	19144	20137	19176	179394
17446	16739	17113	18089	19409	18313	174939

TABLEAU V.

Mort-nés

	1867.	1868.	1869.	1870.
Séland	720	654	669	642
Bornholm	19	41	25	28
Lolland et Falster	93	92	90	98
Fionie	240	239	227	247
Jutland	991	1030	936	1037
<i>Danemark proprement dit</i>	2063	2056	1947	2052
Iles de Féroë	13	7	14	10
<i>Royaume</i>	2076	2063	1961	2062
<i>Copenhague:</i>				
Naissances légitimes	164	137	154	147
— naturelles	74	71	74	62
	238	208	228	209
<i>Villes de province:</i>				
Naissances légitimes	206	199	178	193
— naturelles	37	32	25	31
	243	231	203	224
<i>Campagne:</i>				
Naissances légitimes	1440	1430	1353	1453
— naturelles	155	194	177	176
	1595	1624	1530	1629
<i>Royaume:</i>				
Naissances légitimes	1810	1766	1685	1793
— naturelles	266	297	276	269
	2076	2063	1961	2062
Garçons	1185	1162	1122	1174
Filles	891	901	839	888

1867—1876.

1871.	1872.	1873.	1874.	1875.	1876.	Total.
672	729	696	697	702	813	6994
28	29	32	48	43	43	336
80	100	117	108	84	91	953
253	255	213	217	232	225	2348
978	940	987	976	981	1007	9863
2011	2053	2045	2046	2042	2179	20494
13	10	15	11	11	16	120
2024	2063	2060	2057	2053	2195	20614
147	156	153	146	193	198	1595
75	84	82	82	68	104	776
222	240	235	228	261	302	2371
187	207	191	205	210	223	1999
29	27	33	31	39	39	323
216	234	224	236	249	262	2322
1395	1429	1428	1434	1386	1470	14218
191	160	173	159	157	161	1703
1586	1589	1601	1593	1543	1631	15921
1729	1792	1772	1785	1789	1891	17812
295	271	288	272	264	304	2802
2024	2063	2060	2057	2053	2195	20614
1167	1167	1126	1190	1170	1248	11711
857	896	934	867	883	947	8903

TABLEAU VI.

Causes des décès à Copenhague

	Copenhague.								
	1866.	1867.	1868.	1869.	1870.	1871.	1872.	1873.	1874.
Variolæ	28	8	3	2	4	23	219	22	64
Morbilli	43	15	51	38	6	1	41	229	3
Scarlatina	151	54	14	88	174	217	79	53	4
Angina (incl. diphtheritide)	50	26	11	24	35	25	17	27	29
Laryngitis (incl. croup)	31	21	15	11	14	15	11	53	57
Tussis convulsiva	97	42	61	40	40	122	84	30	143
Typhus	88	88	104	53	59	124	76	59	82
Dysenteria	4	5	3	2	2	1	40	16	16
Cholerine	6	1	"	"	"	1	1	2	"
Diarrhoea	85	100	157	69	92	171	187	184	332
Erysipelas	28	20	24	34	18	36	27	23	24
Febris puerperalis	67	54	59	73	34	64	51	45	38
Pyæmia (extra puerperium)	33	26	38	17	16	24	27	17	36
Febris intermittens	1	2	"	1	1	"	1	"	"
Influenza	"	"	"	1	1	"	"	"	"
Febris rheumatica	17	9	15	18	15	29	16	25	24
Morbi venerei	12	19	15	11	16	20	12	30	45
Delirium tremens	21	24	23	17	28	36	28	39	51
Scrophulosis	16	19	15	21	25	54	38	23	28
Phthisis pulmonum	512	510	495	504	563	651	649	723	745
Tuberculosis alior. organorum	5	5	7	5	3	5	13	42	22
Atrophia infantilis	288	276	293	214	261	271	254	334	405
Cancer	132	144	153	145	170	171	212	216	193
Rhachitis	3	7	6	10	2	14	18	31	36
Diabetes	5	"	7	8	4	6	10	8	8
Scorbutus (incl. purp. hæmorrhag.)	3	7	1	7	4	3	4	7	5
Rheumatismus chron. et Arthritis	1	5	3	3	5	5	2	5	4
Meningitis, Encephalitis, Myelitis (incl. hydroceph. acuto)	187	201	188	214	201	249	224	255	241
Apoplexia	86	76	90	90	115	123	93	111	96
Morbi chron. cerebri et med. spin.	112	108	113	119	106	113	96	103	105
Morbi mentales	3	2	6	3	8	6	15	13	6

et dans les villes de province 1866—1875.

		Villes de province.											
1875.	Moyenne des dix ans 1866-1875.	1866.	1867.	1868.	1869.	1870.	1871.	1872.	1873.	1874.	1875.	Moyenne des dix ans 1866-1875.	
190	56,3	4	"	6	30	54	37	56	18	6	62	27,3	
255	68,2	64	20	19	100	73	27	1	49	143	32	52,8	
74	90,8	262	263	89	189	184	172	77	41	10	37	132,4	
34	27,8	154	113	62	27	28	29	34	39	64	73	62,3	
62	29,0	204	131	90	62	33	32	47	39	55	51	74,4	
140	79,9	80	92	113	66	97	121	66	66	70	106	87,7	
52	78,5	202	105	232	122	143	169	152	116	145	203	158,9	
18	10,7	"	3	4	2	4	3	5	2	2	2	2,7	
"	1,1	7	2	6	1	2	6	6	7	5	4	4,6	
408	178,5	48	67	168	43	99	116	147	98	123	254	116,3	
34	26,8	10	22	9	21	19	24	29	32	22	21	20,9	
44	52,9	37	43	45	39	51	60	48	38	32	51	44,4	
30	26,4	11	12	14	12	12	27	19	25	13	13	15,8	
"	0,6	2	3	2	2	1	3	1	5	"	7	2,6	
1	0,3	12	12	14	15	11	10	7	12	12	16	12,1	
21	18,9	14	17	23	20	25	25	22	31	22	24	22,3	
44	22,4	9	6	16	10	6	12	12	6	15	11	10,3	
38	30,5	54	36	42	45	47	52	43	53	59	77	50,8	
23	26,2	36	36	26	26	15	28	26	23	19	15	25,0	
772	612,4	576	535	563	550	576	657	617	598	689	689	605,0	
23	13,0	25	16	21	14	21	25	15	28	21	27	21,3	
444	304,0	215	216	266	160	190	189	227	220	284	281	224,8	
213	174,9	104	98	123	147	118	145	144	145	161	172	135,7	
39	16,6	5	3	4	4	1	2	3	6	5	2	3,5	
9	6,5	7	4	3	5	5	6	11	5	11	8	6,5	
11	5,2	6	4	5	3	1	5	4	4	3	1	3,6	
3	3,6	10	19	12	7	5	13	10	11	8	9	10,4	
245	220,5	174	196	183	204	195	197	196	227	253	203	202,8	
115	99,5	107	97	112	97	100	138	131	89	128	129	112,8	
110	108,5	72	84	66	66	67	83	105	83	95	101	82,2	
9	7,1	14	18	19	17	18	21	22	22	17	14	18,2	

	Copenhagen.								
	1866.	1867.	1868.	1869.	1870.	1871.	1872.	1873.	1874.
Epilepsia	3	19	3	14	8	12	8	9	10
Convulsiones, Ecclampsia	245	232	232	188	256	226	212	241	269
Tetanus	31	28	24	21	20	24	22	33	40
Pneumonia	395	443	394	482	496	480	422	569	671
Emphysema pulmon., Asthma	14	12	26	12	9	15	7	16	32
Pericarditis et Endocarditis	4	4	6	5	9	4	6	6	1
Morbi organici cordis	109	133	123	148	158	220	162	202	204
Aneurysma	3	4	5	5	4	•	2	1	5
Gastritis	5	9	11	7	7	4	2	25	2
Enteritis	35	20	14	11	24	31	35	36	24
Hernia	15	11	15	10	7	12	4	10	19
Nephritis, Pyelitis, Cystitis	20	16	20	24	36	36	8	18	9
Inflam. alior. organ. abdominis (peritonitis, hepatitis, metritis	65	57	60	51	51	61	73	68	62
Morbi chron. hepatis et lienis	37	36	36	28	29	22	34	37	14
Lithiasis	8	6	5	5	5	8	8	2	8
Morbus Brightii	46	36	37	26	38	55	49	46	61
Hydrops alius causæ	38	31	30	17	17	20	20	13	5
Alii morbi abdom. chron.	68	67	80	75	63	86	64	84	95
Phlegmone	2	4	"	12	6	27	18	21	16
Carbunculus	1	2	1	2	3	1	6	6	3
Gangræna	12	12	14	13	8	15	13	14	9
Morbi chron. ossium et articulat.	11	9	11	18	12	17	23	32	15
Vitiæ et morbi neonatorum	122	110	111	107	98	98	117	118	131
Marasmus senilis	208	217	246	202	193	240	198	164	226
Mors in partu vel brevi post partum	9	9	11	7	8	10	14	17	21
Mors violenta (excl. suicidio)	60	62	72	61	54	52	67	87	80
Suicidium	59	62	49	58	68	71	61	49	42
Mors repentina sine nota causa	55	79	64	61	75	57	96	68	87
Causæ mortis aliæ vel non indicatæ	297	284	290	261	231	211	188	194	202

(suite).

Villes de province.												
1875.	Moyenne des dix ans 1866-1875.	1866.	1867.	1868.	1869.	1870.	1871.	1872.	1873.	1874.	1875.	Moyenne des dix ans 1866-1875.
8	9,4	30	29	41	33	28	39	32	38	35	38	34,3
284	238,5	272	308	339	269	254	310	294	337	341	331	305,5
27	27,0	31	41	39	30	22	35	33	29	25	31	31,6
696	504,8	295	360	311	390	360	397	392	383	570	573	403,1
37	18,0	19	26	17	14	15	24	32	30	40	30	24,7
4	4,9	6	8	12	"	7	3	11	16	6	4	7,3
229	168,8	87	96	91	101	111	126	111	142	151	156	117,2
6	3,5	1	2	1	"	"	1	4	2	"	2	1,3
2	7,4	4	8	11	13	14	8	16	4	14	22	11,4
8	23,8	34	40	38	22	42	46	30	34	56	52	39,4
12	11,5	11	17	16	14	16	15	9	20	28	16	16,2
7	19,4	9	5	2	6	7	9	16	21	9	13	9,7
65	61,3	37	44	57	60	63	54	71	61	51	74	57,2
23	29,6	37	58	48	46	52	34	40	53	59	43	47,0
5	6,0	10	2	2	1	3	5	5	3	3	3	3,7
91	48,5	27	39	49	33	45	48	44	53	55	55	44,8
14	20,5	75	56	66	41	50	44	46	43	47	34	50,2
63	74,5	75	72	77	82	88	84	100	107	128	107	92,0
21	12,7	13	6	8	12	8	19	8	8	13	18	11,3
4	2,9	1	4	2	3	3	1	6	2	4	3	2,9
9	11,9	14	15	18	28	17	14	11	10	15	24	16,6
19	16,7	19	15	13	22	13	19	18	16	23	20	17,8
81	109,3	97	120	83	110	106	88	119	74	67	90	95,4
222	211,6	313	378	394	347	390	369	318	355	413	402	367,9
17	12,3	3	8	5	5	8	6	12	4	11	9	7,1
96	69,1	67	83	107	84	69	82	94	94	98	100	87,8
47	56,6	82	66	83	63	56	67	60	61	64	48	65,0
87	72,9	52	68	76	56	79	89	59	86	73	94	73,2
235	239,3	282	332	400	284	336	233	197	209	202	227	270,2

TABLEAU VII.

Suicides

	1867.	1868.	1869.	1870.
Séland	190	202	199	214
Bornholm	11	7	5	9
Lolland et Falster	32	34	28	24
Fionie	53	48	49	40
Jutland	183	207	181	199
<i>Danemark proprement dit</i>	469	498	462	486
Iles de Féroë	"	"	"	"
<i>Royaume</i>	469	498	462	486
Copenhague	62	49	58	68
Villes de province	66	83	63	56
Campagne	341	366	341	362
de 5 à 15 ans	6	7	7	6
— 15 à 10 —	31	20	17	23
— 20 à 30 —	66	55	54	56
— 30 à 40 —	54	71	67	64
— 40 à 50 —	111	121	89	103
— 50 à 60 —	99	107	108	111
— 60 à 70 —	62	80	82	75
— 70 ans et au-dessus	39	36	34	47
âge inconnu	1	1	4	1
Strangulation, Suspension	348	388	349	388
Submersion	82	81	86	74
Armes à feu	17	12	11	14
Instruments tranchants	12	9	9	6
Poison	5	6	7	4
Autres moyens	5	2	"	"
Sexe masculin	347	390	353	377
Sexe féminin	122	108	109	109

1867—1876.

1871.	1872.	1873.	1874.	1875.	1876.	Total.
226	193	176	177	159	224	1960
4	12	7	8	3	6	72
27	29	34	22	29	48	307
48	49	42	40	36	36	441
200	181	180	192	167	192	1882
505	464	439	439	394	506	4662
"	"	"	"	"	"	"
505	464	439	439	394	506	4662
71	61	49	42	47	60	567
67	60	61	64	48	71	639
367	343	329	333	299	375	3456
6	5	7	5	3	7	59
18	28	24	17	11	17	206
61	43	47	59	42	71	554
75	61	71	51	39	63	616
98	87	77	85	69	73	913
123	115	105	101	103	126	1098
77	75	67	70	88	92	768
46	50	40	49	35	56	432
1	"	1	2	4	1	16
402	357	324	341	312	400	3609
71	83	85	67	56	74	759
17	12	14	12	11	20	140
10	5	10	10	8	7	86
3	3	4	8	5	1	46
2	4	2	1	2	4	22
401	351	333	329	307	387	3575
104	113	106	110	87	119	1087

TABLEAU VIII.

Justice criminelle

	Nombre des condamnés pour crimes			
	1866.	1867.	1868.	1869.
<i>Crimes et délits :</i>				
Crimes et délits contre l'autorité et l'ordre publics	42	36	65	85
Crimes et délits des fonctionnaires publics	2	6	9	2
Faux serment	12	7	13	15
Fausse dépositions devant le tribunal, faux certificats	37	40	40	58
Bigamie	2	6	"	1
Inceste	12	3	11	8
Viol	9	8	13	23
Autres attentats aux moeurs	68	83	115	111
Meutre et assassinat	12	14	7	21
Infanticide	6	2	4	7
Avortement volontaire	8	5	10	7
Accouchement clandestin	12	17	15	8
Homicide par imprudence	3	12	9	5
Coups et blessures	68	77	87	117
Vol, première fois	1152	1136	1378	1485
Vol, récidives	382	426	503	534
Recel, possession illégale d'objets volés	104	120	130	138
Vol avec violence, extorsion de valeurs par menaces	13	6	15	13
Possession illégale d'objets trouvés	68	71	94	82
Escroqueries et autres espèces de fraude	201	245	271	386
Vols et tromperies de peu d'importance	33	66	89	108
Fausse monnaie, fabrication et émission	4	1	4	12
Faux en écriture	50	59	87	110
Incendie volontaire	28	32	24	79
Incendie par imprudence	3	4	2	"
Autres délits	54	45	63	53
<i>Total</i>	2385	2527	3058	3468
<i>Contraventions de simple police :</i>				
Vagabondage et mendicité	648	678	931	1184
Autres contraventions punies d'emprisonnement . .	127	143	116	148
Contraventions punies d'amende	5767	5700	5929	6418

1866—1875.

et délits, condamnés pour contraventions de simple police, 1866—1875.

Moyenne
des dix ans

1870.	1871.	1872.	1873.	1874.	1875.	1866—1875.
100	88	99	118	116	107	85,6
15	4	3	1	11	10	6,3
8	10	10	6	2	8	9,1
41	30	60	55	56	53	47,0
"	"	1	2	5	1	1,8
11	8	9	12	15	20	10,9
16	19	23	14	15	11	15,1
120	112	128	155	225	205	132,2
11	9	7	11	3	5	10,0
6	5	6	9	11	7	6,3
12	10	7	9	7	2	7,7
9	16	6	5	12	9	10,9
6	10	9	9	5	10	7,8
113	104	112	138	151	163	113,0
1254	1227	1321	1129	1207	1179	1246,8
475	462	468	389	403	385	442,7
144	95	110	99	104	54	109,8
17	18	10	16	16	13	13,7
83	85	96	128	122	125	95,4
317	346	364	320	361	367	317,8
60	66	55	74	66	52	66,9
8	7	5	8	4	"	5,3
84	95	85	85	70	90	81,5
30	52	25	33	29	23	35,5
10	7	8	2	6	6	4,8
100	63	79	105	91	121	77,4
3050	2948	3106	2932	3113	3026	2961,3
1261	1070	802	675	628	656	853,3
99	95	96	76	51	66	101,7
6391	7340	7454	7409	9930	11422	7376,0

TABLEAU IX. *Justice civile 1869—1873.*

	1869.	1870.	1871.	1872.	1873.
<i>1) Affaires traitées devant les conciliateurs ordinaires:</i>					
aff. soumises à la conciliation	40810	40916	31271	25138	19885
— conciliées ou abandonnées	28452	28370	21276	16596	12445
<i>2) Affaires civiles:</i>					
les matières:					
a) de la propriété et des servitudes et services fonciers					
affaires inscrites	228	209	172	136	183
— terminées	217	228	172	150	171
b) dettes au-dessus de 200 Kroner					
affaires inscrites	998	974	893	698	590
— terminées	1002	973	881	734	608
dettes au-dessous de 200 Kroner					
affaires inscrites	6715	6848	5758	5351	4662
— terminées	6681	6910	5750	5417	4668
c) affaires commerciales à Copenhague					
affaires inscrites	130	142	139	126	169
— terminées	130	146	134	124	169
d) lettres de change					
affaires inscrites	190	207	180	141	118
— terminées	186	205	183	144	113
e) affaires de police					
affaires inscrites	5142	5266	5169	5703	6287
— terminées	5169	5301	5200	5690	6237
f) autres					
affaires inscrites	1148	1308	970	995	931
— terminées	1142	1257	1013	943	919
<i>Total des affaires civiles</i>					
inscrites	14551	14954	13281	13150	12940
terminées	14527	15020	13333	13202	12885

TABLEAU IX (suite).

	1869.	1870.	1871.	1872.	1873.
<i>3) Partages:</i>					
commencés par les cours de partage	4474	4924	5496	5166	5333
terminés par les cours de partage	4425	4985	5466	5190	5338
<i>4) Faillites:</i>					
a) Faillites ouvertes	255	284	200	167	149
— terminées	162	169	143	157	115
b) Montant du passif des faillites terminées, en Kroner	3,676494	2,747886	2,396566	2,542892	1,123578
<i>5) Actes extrajudiciaires:</i>					
a) Ventes judiciaires:					
de biens immobiliers	2996	2803	2558	1938	1657
de biens mobiliers	7443	7048	6849	6788	7002
Licitations	461	444	436	414	433
b) Saisies-arrêts	643	651	680	456	278
c) Saisies-exécutions	21883	28120	21114	27029	19787
d) Actes de notoriété	9564	10084	9406	10160	10201
e) Rapports de mer	245	203	189	401	213
f) Autres actes extrajudiciaires . .	6551	5370	4986	4807	4210

TABLEAU X. *Nombre des Danois émigrés en 1872—1876.*

	1872.	1873.	1874.	1875.	1876.	Total.
<i>Sexe des émigrés:</i>						
sexe masculin	4359	4391	1905	1123	905	12683
sexe féminin	2422	2748	1387	938	673	8168
sexe non indiqué	112	61	30	27	3	233
<i>Totaux</i>	6893	7200	3322	2088	1581	21084
<i>Age des émigrés:</i>						
au-dessous de 15 ans	1452	1553	830	541	388	4764
de 15 à 60 ans	5395	5596	2450	1520	1157	16118
60 ans et au-dessus	46	51	42	27	36	202
<i>Pays de destination:</i>						
Canada	43	246	98	47	23	457
États-Unis de l'Amérique du Nord	5941	5926	2261	1678	1336	17142
Amérique centrale et meridionale	45	23	13	34	11	126
Australie	862	1003	950	329	198	3342
Autres pays	2	2	"	"	13	17
<i>Dernier domicile des émigrés du sexe masculin (les enfants non compris):</i>						
Ville de Copenhague.	380	375	211	145	143	1254
Séland (Copenhague non comprise)	697	837	375	194	118	2221
Bornholm	130	125	37	21	35	348
Lolland et Falster	347	344	159	55	71	976
Fionie,	625	585	194	83	53	1540
Jutland	1466	1331	517	259	169	3742
Islande	"	13	3	7	"	23
Non indiqué (Mormons)	"	"	"	116	85	201
<i>Totaux</i>	3645	3610	1496	880	674	10305
<i>Professions des émigrés du sexe masculin (les enfants non compris):</i>						
Agriculture	2921	2843	1063	629	443	7899
Industrie	516	523	318	174	140	1671
Commerce	22	34	11	7	9	83
Navigation	41	36	18	9	15	119
Autres professions	145	174	86	61	67	533

TABLEAU XI. *Superficie, Superficie cultivée, Hartkorn, Population, Nombre du bétail évalué en espèce bovine, en 1876.*

	Copenhague.	Séland.	Bornholm.	Lolland et Falster.	Fionie.	Jutland.	Total.
<i>Superficie</i> (y compris les lacs):							
en kilomètres carrés . .	20	7337	586	1681	3413	25265	38302
en tonneaux de sol. . .	3641	1,330047	106270	304658	618735	4,580181	6,943532
<i>Superficie cultivée</i> (en tonneaux de sol):							
Superficie ensemencée de:							
céréales, pois et autres légumineuses	446	544567	37193	125743	264877	1,087439	2,060265
pommes de terre, navets, betteraves fourragères etc.	103	24302	2283	2867	8981	55107	93643
plantes industrielles . .	12	2095	152	302	3240	5518	11319
Total de la superficie ensemencée	561	570964	39628	128912	277098	1,148064	2,165227
Prés, pâturages, jachères mortes	632	509621	36580	123550	251441	1,781711	2,703535
Bois et forêts	"	115009	2750	32090	37492	106838	294179
Jardins	119	12585	502	3200	7567	13179	37152
<i>Total de la superficie cultivée</i>	1312	1,208179	79460	287752	573598	3,049792	5,200093
<i>Hartkorn</i> : ¹⁾ tonneaux. . .	302	115441	6048	30713	58843	170855	382202
<i>Population</i> (calculée au 1. février 1876)	199000	483400	33500	93100	248400	845500	1,902900
<i>Nombre du bétail</i> (évalué en espèce bovine: chevaux = 1 ¹ / ₂ , moutons = 1/10, porcs = 1/4):							
par kilomètre carré . .	—	72	63	65	77	48	57
par 100 tonn. de hartk.	—	460	608	356	449	716	569
par 1000 habitants . . .	—	1098	1097	1175	1064	1447	1143

¹⁾ Le „hartkorn“ en Danemark est une mesure de l'exploitabilité des terres. Un tonneau de hartkorn peut comprendre de 6 jusqu'à 3000 tonneaux de sol (un tonneau de sol = 0,55162 hectares), suivant la qualité des terres. Le nombre des tonneaux de hartkorn d'une propriété augmente donc avec la qualité et avec la superficie de ses terres et sert de base à ses impôts fonciers. À Bornholm le tonneau de hartkorn n'équivalait qu'à 4³/₇₂ d'un tonneau de hartkorn ordinaire.

TABLEAU XII.

Superficie cultivée; dénombrement du bétail

	Superficie totale (y-compris les lacs). tonneaux de sol. ¹⁾	Superficie								
		Superficie								
		froment.	seigle.	orge.	avoine.	sarrasin.	pois et autres légumineuses.	mélanges (pro- vende).	pommes de terre.	navets, better- aves, fourra- gères etc.
<i>Le 16. juillet 1866.</i>										
Copenhague . . .	3641	39	166	96	133	"	8	79	32	24
Séland	1,329721	35905	96580	191457	138296	1066	38421	33162	19753	2981
Bornholm	106193	3427	6886	6988	12045	42	2465	765	2191	43
Lolland et Falster	301302	24052	13565	47046	19173	19	12101	7591	1404	365
Fionie	618225	16209	53562	82773	69358	3492	7705	23677	6015	366
Jutland	4,576124	16244	243897	218236	421907	31352	6202	18210	38452	1753
<i>Totaux</i>	6,935206	95876	414656	546596	660912	35971	66902	83484	67847	5532
<i>Le 15. juillet 1871.</i>										
Copenhague . . .	3641	59	203	172	95	"	9	73	36	53
Séland	1,330421	38967	101083	189012	139012	765	31166	38441	20428	4629
Bornholm	106193	2733	7925	7503	12077	38	2747	1580	2190	135
Lolland et Falster	301302	25291	13603	46081	17519	8	11921	9857	1510	626
Fionie	618225	19361	54711	83343	69007	2722	8930	25727	6701	1206
Jutland	4,580181	16677	271761	225676	434538	32613	9520	23305	46989	3554
<i>Totaux</i>	6,939963	103088	449286	551787	672248	36146	64293	98983	77854	10203
<i>Le 17. juillet 1876.</i>										
Copenhague . . .	3641	37	111	132	94	"	6	66	25	78
Séland	1,330047	43089	96540	189033	137297	599	30963	47046	16622	7680
Bornholm	106270	2480	8458	7845	12774	33	2711	2892	1981	302
Lolland et Falster	304658	27567	11564	46483	17123	7	10308	12691	1394	1473
Fionie	618735	22590	50717	82810	66993	1908	9662	30197	6709	2272
Jutland	4,580181	16517	292483	232854	457122	37153	12130	39180	49887	5220
<i>Totaux</i>	6,943532	112280	459873	559157	691403	39700	65780	132072	76618	17025

1) 1 tonneau de sol = 0,55162 hectares.

le 16. juillet 1866, le 15. juillet 1871 et le 17. juillet 1876.

cultivée (en tonneaux de sol). .							De la superficie totale était drainée.	Nombre du bétail (par tête).			
ensemencée :			Prés, pâturages, jachères mortes.	Bois et forêts.	Jardins. ²⁾	Total général.		Race chevaline.	Race bovine.	Race ovine.	Race porcine.
colza.	plantes indu- strielles.	Total									
30	39	646	612	"	"	1258	24	3849	3156	2599	1436
5918	4181	567720	489725	126181	"	1,183626	60633	100049	281281	342137	145527
712	290	35854	32307	10173	"	78334	1992	7502	18181	28310	5958
605	907	126828	113367	32289	"	272484	15135	23501	51965	115675	23074
8163	3784	275104	237995	36253	"	549352	30486	51152	144296	183927	49550
12836	8457	1,017546	1,612512	114206	"	2,744264	67396	166550	694982	1,202404	155967
28264	17658	2,023698	2,486518	319102	"	4,829318	175666	352603	1,193861	1,875052	381512
1	2	703	658	"	"	1361	26	4034	2682	792	1549
762	3654	567919	510174	126181	"	1,204274	136853	94368	289689	301620	160872
91	192	37211	36080	10173	"	83464	8295	7232	20337	28391	7506
50	593	127059	119648	32289	"	278996	33037	22010	55407	107888	25157
1371	3576	276655	246978	36253	"	559886	64551	45852	152240	187358	58098
875	6132	1,071640	1,709798	114206	"	2,895644	120766	143074	718543	1,216432	189239
3150	14149	2,081187	2,623336	319102	"	5,023625	363528	316570	1,238898	1,842481	442421
10	2	561	632	"	119	1312	87	4370	2881	2196	872
357	1738	570964	509621	115009	12585	1,208179	239769	100952	312468	253279	167094
26	126	39628	36580	2750	502	79460	18500	7445	21798	23265	5820
6	296	128912	123550	32090	3200	287752	71281	23166	59511	93356	23282
471	2769	277098	251441	37492	7567	573598	104674	50554	156965	163949	60296
148	5370	1,148064	1,781711	106838	13179	3,049792	210340	165785	794698	1,183204	246203
1018	10301	2,165227	2,703535	294179	37152	5,200093	644651	352272	1,348321	1,719249	503567

²⁾ Des renseignements sur l'étendue de la superficie employée aux jardins n'ont été relevés qu'en 1876.

TABLEAU XIII.

Étendue des exploitations

	<i>Seland.</i>		<i>Lolland et Falster.</i>	
	Nombre.	Tonneaux de hartkorn.	Nombre.	Tonneaux de hartkorn.
Propriétés:				
de 20 „tonneaux de hartkorn“ et au-dessus	268	14153	93	4893
de 12—20 — — — —	341	4980	76	1168
de 4—12 — — — —	10228	66190	2759	17684
de 1—4 — — — —	7207	16218	1430	3191
d'au-dessous d'un tonneau de hartkorn .	37482	9978	9085	2581
Propriétés non bâties imposables	1998	491
<i>Total</i>	55526	113517	13443	30008
Bâtiments sans hartkorn	7786		1297	
Modes d'exploitation:				
propriétés d'un tonneau de hartkorn et au-dessus cultivées				
par les propriétaires eux-mêmes ou par des fermiers.	14483	83299	3755	23328
par des „Livsfæstere“ ¹⁾	3561	18242	603	3608
propriétés au-dessous d'un tonneau de hartkorn cultivées				
par les propriétaires eux-mêmes . . .	24853	6356	6757	1847
par des fermiers	12629	3622	2328	734

1) Le „Livsfæste“ est une forme de bail datant des anciens temps et de rigueur pour les terres en roture. Le „Livsfæster“ a un droit d'usage réel plus fort et plus étendu que le fermier ordinaire. Le „Livsfæste“ doit être conclu pour la durée de la vie du „Livsfæster“ et de sa femme.

rurales en 1873.

<i>Fionie.</i>		<i>Jutland.</i>		<i>Total.</i>		<i>Bornholm.</i>	
Nombre.	Tonneaux de hartkorn.	Nombre.	Tonneaux de hartkorn.	Nombre.	Tonneaux de hartkorn.	Nombre.	Tonneaux de hartkorn.
147	6627	327	11426	835	37099	12	301
144	2132	460	6862	1021	15142	93	1332
5154	31623	11147	65463	29288	180960	654	4787
4809	10939	28225	62482	41671	92830	581	1175
21007	6024	63588	20227	131162	38810	1476	521
. . . .	544	1458	4491	. . .	209
31261	57889	103747	167918	203977	369332	2816	8325
2705		19465		31253		1373	
7408	37037	38338	138754	63984	282418	1340	7595
2846	14284	1821	7479	8831	43613	"	"
15533	4282	59334	18997	106477	31482	1474	520
5474	1742	4254	1230	24685	7328	2	1

TABLEAU XIV.

Importation et

		Impor-		
		Moyenne des 4 exercices		1874.
		1866/67 à 1869/70.	1870/71 à 1873/74.	
Chevaux	par tête	2058	2845	3661
Boeufs, vaches et veaux	—	12966	12294	15781
Brebis, moutons, chèvres	—	7480	13038	21654
Porcs, cochons de lait	—	7311	16054	9114
Poissons frais	en livres dan.	39869	78052	124255
Huîtres	—	65531	12620	4720
Autres animaux	—	53730	112659	191179
Viandes fraîches, salées, fumées etc., jambons, charcuteries	—	965408	1,896198	4,138919
Beurre	en tonn. dan.	5386	17056	13364
Fromage	en livres dan.	1,095627	1,030423	1,129171
Oeufs	par vingtaine	2206	23029	22876
Poissons salés, marinés, desséchés, fumés	en livres dan.	12,969776	18,738515	22,026474
Os, cornes et sabots de bétail, entiers ou en morceaux, dents d'éléphants et de morses, fanons de baleine	—	752275	619973	1,085558
Crins bruts et préparés, poils	—	48107	99950	138329
Engrais, animal et végétal	—	"	32,552015	46,061821
Graisses, sain-doux	—	585789	2,017042	3,146474
Suif, stéarine, margarine, paraffine etc. .	—	882116	602985	495120
Huile de baleine, huile de poisson, lard de baleine et de phoque, dégras, cam- bouis	—	4,868929	5,418150	5,611519
Froment	en tonn. dan.	69180	108579	115244
Seigle	—	192330	126406	430925
Avoine	—	27732	21220	49992
Orge	—	16729	29437	50118
Sarrasin	—	3537	4701	7060
Maïs	—	1215	8916	40938
Riz en grains	—	3,196251	4,080504	2,445239
Malt, légumes à cosse etc.	—	11479	15955	23507

Exportation.

tation.		Exportation.				
1875.	1876.	Moyenne des 4 exercices		1874.	1875.	1876.
		1866/67 à 1869/70.	1870/71 à 1873/74.			
2986	3339	9048	13447	6332	6501	6024
15737	17495	52620	57869	79876	103973	114915
5267	17293	11415	28599	40722	71393	62129
10560	10216	42911	108084	195823	166569	180889
82525	141240	459952	2,420674	3,957124	4,064756	4,388095
26874	28445	550879	1,421689	1,613914	1,215843	1,174763
278446	370963	18387	135253	193738	214129	287148
1,934662	3,542224	10,659980	14,872130	15,695170	12,860212	11,518959
15848	26314	44123	82584	131984	120247	142703
1,070746	1,228398	61187	29751	93278	91765	104810
14034	70342	40000	628005	1,183618	1,595064	1,397833
27,370840	15,823860	4,999811	8,164465	11,449240	10,211957	9,494512
417651	586008	4,975050	3,856163	3,790412	3,179795	2,987324
116498	94964	144220	228242	197602	147270	164594
31,184952	49,582778	*	4,238469	5,159584	8,384093	6,711272
2,639536	4,671888	126421	748525	787769	657659	1,015581
279039	328030	270251	157426	31141	640061	268641
5,063111	3,974346	2,747048	4,262715	2,901173	5,044030	2,105829
117603	173676	416808	481770	210733	402451	285535
387543	445227	318904	564544	251682	257243	448871
46924	38281	558960	686270	376774	284867	234009
46761	54448	1,200624	1,279553	1,058626	1,019325	927332
14027	11703	3835	5256	1189	875	516
35138	119260	90	"	27	"	933
4,698946	3,462819	"	"	"	"	"
21577	9125	37468	39214	19882	24808	58283

TABLEAU XIV

		Impor-		
		Moyenne des 4 exercices		1874.
		1866/67 à 1869/70.	1870/71 à 1873/74.	
Farines et grains mondés:				
de froment	en livres dan.	344161	564514	567519
de seigle	—	158121	241888	110901
d'orge	—	67311	121842	52336
d'avoine	—	192495	154373	195802
de sarrasin	—	584342	934574	1,813781
de maïs	—	3078	36762	106715
de riz	—	7,387528	9,015532	9,650867
de légumes secs	—	2080	7978	4783
Autres produits de farine	—	317801	509342	602574
Pommes de terre, crues	en tonn. dan.	38966	30245	94686
— — — , farine (fecule) de	en livres dan.	1,034777	1,367237	2,396272
Autres légumineuses	—	981079	1,379812	1,724167
Graines de lin	en tonn. dan.	33386	91694	62527
— de colza	—	12493	40182	29141
— , autres	—	23606	38894	67865
Tourteaux de graines oléagineuses	en livres dan.	3,361955	12,825044	23,065809
Houblon	—	599926	588156	902895
Esprit de vin, eau-de-vie de toute sorte, liqueurs	en pots dan.	2,225021	1,786566	1,998973
Vins, lies de vins, cidre	—	2,150766	2,922541	3,083446
Bière	—	95370	133914	145449
Hydromel	—	15024	9795	6784
Lies et autres levûres	en livres dan.	2969	29059	1655
Chicorée, racines de	—	3,602278	3,868937	2,238514
Café cru	—	13,956959	17,243838	14,218111
Café grillé ou torréfié, chicorée et autres équivalents de café	—	20930	104189	136363
Thé	—	528829	715761	611164
Cacao en grains et moulu, beurre, pâte et huile de cacao, chocolat	—	295216	353231	432026
Sagou, salep, arrow-root et tapioca	—	898549	1,240543	1,579339
Sucre raffiné et non raffiné	—	38,765389	51,129325	46,844677

(suite).

tation.		Exportation.				
1875.	1876.	Moyenne des 4 exercices		1874.	1875.	1876.
		18 ⁶⁶ / ₆₇ à 18 ⁶⁹ / ₇₀ .	18 ⁷⁰ / ₇₁ à 18 ⁷³ / ₇₄ .			
597987	674428	30,410209	39,645369	68,629920	79,083124	115,298773
53945	1,073873	12,735571	13,043608	20,703154	21,351851	27,711227
98685	243583	4,883199	6,959477	6,406135	9,327557	7,103017
159124	65273	18184	41323	74112	69507	24174
1,089935	2,011850	52628	137474	279619	123026	31661
29943	460007	"	1352	"	"	3411
12,223179	11,642537	3,914685	5,940112	5,512409	4,975347	5,614019
22979	29618	9363	17916	15304	25625	16026
602424	408667	1,671659	1,726472	1,692408	1,375024	1,391485
83197	51334	5954	12902	3942	3681	4017
2,249082	2,333874	71278	53825	26673	182651	94937
4,322672	4,891266	1,392509	2,144236	2,222580	1,957366	2,239577
84525	61722	11984	8602	2972	1658	3752
27653	27350	43991	9731	12763	736	1503
70730	86449	6251	9904	11323	10906	8993
27,669734	40,374713	3,243494	6,603262	5,629605	9,207291	6,523076
751422	726991	19554	28013	7654	7255	9500
1,680937	1,847782	1,495996	1,463650	1,101691	640649	988214
4,152404	3,500165	349617	593054	565388	579051	414895
152887	292689	216508	644706	749209	842145	909223
5986	7880	2960	6565	6189	7046	1481
4235	3017	333645	1,010676	1,526929	1,596442	1,662167
3,729079	3,309331	20169	1214	"	125	4544
15,858767	15,842892	5,317460	8,281449	9,151786	6,362384	6,767341
48355	117637	49471	136978	145527	47516	113470
713989	871619	46034	166684	178094	74714	63954
418412	422196	47809	37176	58846	65739	59849
1,774183	1,613491	45632	39311	52386	59559	56262
50,879503	51,527016	4,906980	7,140550	5,513428	7,923587	7,774417

TABLEAU XIV

		Impor-		
		Moyenne des 4 exercices		
		18 ⁶⁶ / ₆₇ à 18 ⁶⁹ / ₇₀ .	18 ⁷⁰ / ₇₁ à 18 ⁷³ / ₇₄ .	1874.
Sirop et mélasse	en livres dan.	1,830890	2,455338	2,389534
Tabac, feuilles et tiges non manufacturées	—	5,263389	5,987472	5,770094
— manufacturé, cigares	—	149940	172799	192763
Oranges et citrons	—	898261	994202	934856
Fruits à coque	—	327223	427666	552245
Autres fruits	—	1,439438	1,233012	1,157238
Fruits séchés, salés, confits	—	4,020644	5,250681	5,065102
Épices de toute sorte	—	1,296305	1,416933	1,682579
Matières tinctoriales, couleurs	—	3,347473	4,541253	5,249522
Écorces à tan	—	4,532389	4,957759	7,741817
Coton brut	—	383807	628583	298335
Lin	—	967046	758413	820377
Chanvre	—	4,097240	4,879226	5,808161
Laine	—	741788	1,202491	1,392091
Ouvrages de cordier	—	447379	535374	691138
Feutre de doublage, toile cirée	—	83662	52595	44800
Tissus de coton, de lin et de chanvre	—	7,665659	10,097647	12,533609
— de soie	—	146649	167632	226371
— de laine et de poils	—	2,245614	3,177456	4,106930
Gomme-élastique, Gutta-percha, brutes et en ouvrages	—	70697	80530	112302
Peaux, brutes	—	3,114149	4,727423	5,089276
— préparées, cuirs	—	213619	255708	414765
— ouvrées, gants, chaussures, pelleteries ouvrées	—	41487	41468	75586
Chiffons et drilles	—	1,185356	1,541534	1,139080
Papiers, cartons, cartes à jouer	—	1,160894	1,496381	2,837444
Brics, tuiles, tuyaux et tubes, carreaux etc.	pièces	30,389787	22,546875	25,174670
Autres ouvrages communs en argile et en terre cuite (creusets, retortes, etc.).	en livres dan.	1,277242	1,462079	1,876445
Faïences et terres cuites, blanches, peintes, dorées, argentées	—	1,389442	1,142780	1,355787

(suite).

tation.		Exportation.				
1875.	1876.	Moyenne des 4 exercices		1874.	1875.	1876.
		1866/67 à 1869/70.	1870/71 à 1873/74.			
2,064896	2,896526	1,335061	1,884810	1,533273	1,467781	3,399491
5,780839	5,658102	184704	230077	168252	109293	123458
206185	244406	205446	262305	268355	280667	286247
944395	1,073603	190515	154561	162793	43982	83075
472290	577440	54360	93984	79859	97225	83316
1,846036	1,433622	77791	297917	40266	280806	15688
6,124044	6,839824	481527	696835	897010	826840	596592
1,700858	1,658546	112396	130288	133618	101258	109680
4,873909	4,898343	334633	486560	729409	372214	408332
9,395953	9,986468	111773	137169	154750	58800	65285
95910	776660	341475	440609	161486	280803	688327
444036	561604	118130	34434	7332	154455	6678
4,367855	3,902178	258494	329069	523232	310739	392478
1,376399	1,292834	3,075935	3,689774	3,967986	3,582662	3,869789
435526	607097	404223	472199	391521	397063	449059
60659	66179	9617	5179	2347	6285	16982
13,532179	13,113423	595399	964096	1,427006	1,548150	1,580969
248183	227784	2345	6029	10889	14466	14231
4,449805	4,118877	87977	265158	376045	452241	520629
99387	96839	605	1529	68	3774	5692
3,761565	3,527042	5,149673	4,995804	5,299655	4,494899	5,694374
512604	598985	99226	92299	278599	112505	220603
135709	149220	7974	24698	29513	38150	42982
1,626013	1,680133	1,372832	3,091496	2,792421	3,870255	4,064099
3,165457	3,009080	367621	711051	745039	512945	757477
20,117000	19,824310	1,631901	1,836714	2,076341	2,107563	7,255264
1,825933	2,331509	150875	173751	203964	215415	185338
1,110163	1,358751	77796	78435	74275	76394	126267

TABLEAU XIV

		Impor-		
		Moyenne des 4 exercices		1874
		1866/67 à 1868/70.	1870/71 à 1873/74.	
Porcelaines et biscuits	en livres dan.	125168	125150	148176
Argiles communes et à pipe (crués), terre glaise, terre de porcelaine, caolin etc..	—	7,181458	7,813392	9,637587
Verreries	—	2,543992	3,368566	5,265100
Pierres brutes et dégrossies, meules, pierres lithographiques etc., ouvrages en pierre	—	66,693499	80,523818	124,825702
Métaux bruts	—	19,9761086	21,382170	28,220709
Fer et acier en ouvrages	—	57,445504	72,974332	103,654990
Autres métaux en ouvrages	—	1,633644	2,251299	3,034059
Pendules, montres, horloges, compteurs à gaz	en livres dan.	48444	74781	99420
Bois de charpente provenant de Finlande	en tonn. de rg.	27426	24071	31532
	en pds. cb. d.	20	12	.
Chêne	—	198278	238700	411964
Bois de chauffage	en «favne»	28945	27889	33073
Buis, bois de charpente, gaïac etc.	en livres dan.	411869	331157	386806
	en pds. cb. d.	6666	8271	5035
Autres bois	en tonn. de rg.	134315	146489	187086
	en pds. cb. d.	3,226092	3,516044	4,202946
Ouvrages en bois	—	34308	98526	201081
	en livres dan.	5,213554	11,511676	16,038437
Ouvrages de tourneur	—	77752	81855	115857
Bijouteries, merceries fines, bronzes etc.	—	174347	183884	273438
Houilles	en tonn. dan.	3,048665	3,621539	3,900108
Soufre	en livres dan.	713968	861860	3,109840
Acides	—	296166	232093	289082
Soude	—	6,494178	6,926466	8,987861
Sels	—	39,199784	40,739468	46,913481
Salpêtre	—	384921	649547	1,096659
Autres minéraux bruts, lavés, moulus etc.	—	2,390333	9,335494	17,430986
Pétrole, huile d'olive, huile de graines grasses, élaïne	—	7,868104	12,061324	20,281768
Poix	—	274760	331878	455412
Résine, térébenthine	—	1,004449	787791	1,479716
Goudron, coaltar	en tonn. dan.	13168	11853	14941
Autres poix et résines, asphalte, ouvrages en asphalte et	en livres dan.	220713	156711	733053

(suite).

tation.		Exportation.				
1875.	1876.	Moyenne des 4 exercices		1874.	1875.	1876.
		1866/67 à 1869/70.	1870/71 à 1873/74.			
156527	176444	62541	103402	106601	108818	123789
13,092839	12,219128	8,664651	1,653356	2,651040	1,788946	4,475955
5,061998	4,621687	75200	409274	1,191252	834783	884565
134,367919	214,747529	64,875612	99,621015	130,801531	129,110634	162,811569
35,198268	38,065624	4,258165	7,998490	8,717961	4,886395	9,252203
102,406585	97,539906	4,782799	7,585384	9,544622	12,229006	10,525057
3,073420	3,171797	140701	172438	250265	233785	277251
130123	121277	130	538	367	478	1700
33318	44578	"	3	"	162	"
"	"	3063	4623	2213	243	8619
292449	467805	26591	31116	22020	16827	38498
36377	53627	1023	553	640	142	301
474319	380469	4011	26623	1783	"	4940
2942	4864	"	"	"	"	"
172722	173760	6	63	126	"	226
4,151381	3,420558	90751	189098	152720	92819	169690
241060	238123	143	1255	706	439	"
23,244749	22,072324	427324	938009	1,563650	2,100237	1,614774
119901	140145	470	1097	579	1511	13855
285382	278256	4803	10163	4967	10042	21754
4,583062	4,837572	347030	413164	476279	471680	413701
207429	3,154269	99056	131425	101500	48459	650856
238873	230837	298744	674005	763776	1,071503	1,085335
12,117245	14,568769	536025	692496	644837	787564	453700
49,846711	42,416787	2,391875	2,998045	1,660161	1,138375	2,084777
1,159436	1,524104	11978	10635	4244	1700	40135
22,872305	12,139478	39538	27789	447576	4341	126211
16,669688	20,300322	1,620939	2,575359	4,523352	8,018336	6,018733
819658	427652	139704	14354	5043	17497	16155
1,011915	1,012242	436133	88131	236879	34201	27606
10661	12252	5277	8892	8444	8243	10162
285343	256044	19551	10866	15475	23017	16626

TABLEAU XV. *Valeur calculée réelle de l'importation*

	Importa	
	Valeur en	
	1874.	1875.
Chevaux	2,464000	1,493000
Boeufs, vaches et veaux	3,532175	2,665150
Brebis, moutons, chèvres	433080	73738
Porcs, cochons de lait	504800	660691
Poissons frais	83251	113472
Hûîtres	1511	8600
Autres animaux	171752	173610
Viandes fraîches, salées, fumées, etc., jambons, charcuteries	1,897781	924111
Beurre	3,367728	3,993696
Fromage	753016	717400
Oeufs	20131	14876
Poissons salés, marinés, desséchés, fumés	2,228581	2,949610
Os, cornes et sabots de bétail, entiers ou en mor- ceaux, dents d'éléphants et de morses, fanons de baleine	149482	122976
Crins bruts et préparés, poils	515967	196590
Engrais animal et végétal	2,818171	2,214149
Graisses, sain-doux	1,769892	1,530931
Suif, stéarine, margarine, paraffine etc.	203037	115969
Huile de baleine, huile de poisson, lard de ba- leine, de phoque etc., dégras, cambouis.	1,499613	1,390655
Froment	2,535368	2,116854
Seigle	6,894800	5,231831
Orge	549912	516164
Avoine	801888	654654
Sarrasin	81084	156920
Maïs	695946	491932
Riz en grains.	220072	376340
Malt, légumes à cosse, etc.	397906	335866

	Importa	
	Valeur en	
	1874.	1875.
Farine et grains mondés:		
de froment	73777	65779
de seigle	11645	4316
d'orge	6280	11842
d'avoine	29370	23869
de sarrasin	226723	136242
de maïs	8537	2395
de riz	1,158104	1,041910
Farine de légumes secs	505	3549
Autres produits de farine	204875	233439
Pommes de terre, crues	473430	415985
— — — , farine (fécule) de	407366	382344
Autres légumineuses	68967	172907
Graines de lin	1,375594	1,775025
— — colza	626532	684412
— , autres	4,121711	5,154308
Tourteaux de graines oléagineuses	1,759921	2,075230
Houblon	1,282111	826564
Esprits de vin, eau-de-vie de toute sorte, liqueurs	1,113654	1,023881
Vins, lies de vins, cidre	1,821437	2,373281
Bière	23555	24470
Hydromel	2222	2551
Lies et autres levûres	828	2118
Chicorée, racine de	194079	323311
Café, cru	12,511938	13,162777
Café, grillé ou torréfié, chicorée et autres équiva- lents de café	44318	16477
Thé	794513	928186
Cacao en grains et moulu, beurre, pâte et huile de cacao	221104	203401
Sagou, salep, arrow-root et tapioca	268488	319353
Sucre raffiné et non raffiné	10,913210	11,290334

(suite).

tion.	Exportation.			
Kroner.	Valeur en Kroner.			
1876.	1874.	1875.	1876.	
80931	8,921 890	9,489 975	14,700 594	
96649	2,173 831	1,921 667	2,660 278	
26794	768 796	1,119 307	85 2362	
16318	111 17	104 26	67 69	
261 541	349 52	153 78	41 16	
36801	"	"	27 3	
1,044 632	606 365	472 658	561 402	
4065	27 86	20 50	400 6	
148 755	490 798	405 632	382 658	
308004	197 10	184 05	241 02	
326 742	45 34	310 51	132 91	
195 651	666 77	782 95	895 83	
1,296 162	653 84	331 60	750 40	
752 125	2744 05	180 32	413 33	
6,202 361	951 144	987 949	897 900	
2,846 417	478 516	791 827	556 419	
610 672	108 69	79 80	95 00	
1,124 123	484 046	319 610	447 643	
2,061 300	295 064	300 737	244 653	
449 10	167 277	175 024	191 418	
3846	207 3	23 81	57 5	
1358	763 465	798 221	747 976	
231 653	"	11	31 8	
12,753 528	8,053 572	5,280 779	5,447 710	
38891	363 82	127 10	294 57	
1,089 524	231 522	971 28	799 43	
227 654	485 56	641 63	851 50	
306 563	890 5	101 25	106 89	
11,785 709	1,516 831	2,057 098	2,132 226	

	Importa	
	Valeur en	
	1874.	1875.
Sirop et mélasse	382329	309853
Tabac, feuilles et tiges non manufacturées	3,346655	2,890415
— manufacturé, cigares	524793	715648
Oranges et citrons	224365	236099
Fruits à coque	286243	244000
Autres fruits	137771	377235
Fruits séchés, salés, confits	1,452992	1,627236
Épices de toute sorte	924350	799374
Matières tinctoriales, couleurs	2,078067	2,137703
Écorces à tan	338704	469798
Coton brut	137234	72892
Lin	426596	244220
Chanvre	1,742448	1,354035
Laine	2,088137	2,064599
Ouvrages de cordier	317923	200342
Feutre de doublage, toile cirée	11710	14154
Tissus de coton, de lin et de chanvre	16,055809	16,704573
— de soie	5,756648	6,179090
— de laine et de poils	17,953933	19,056874
Gomme-élastique, Gutta-percha, brutes et ouvrages	303211	265486
Peaux, brutes	4,453117	2,194498
— préparées, cuirs	1,212453	1,403842
— ouvrées, gants, chaussures, pelleteries ouvrées	848995	1,485065
Chiffons et drilles	113908	162601
Papiers, cartons, cartes à jouer	964112	1,251647
Brics, tuiles, tuyaux et tubes, carreaux etc.	1,170979	878048
Autres ouvrages communs en argile et en terre cuite (creusets, retortes etc.)	143830	181574
Faïences et terres cuites, blanches, peintes, dorées, argentées	260600	214941

(suite).

tion.		Exportation.			
Kroner.		Valeur en Kroner.			
1876.		1874.	1875.	1876.	
	434746	275989	220167	509924	
	2,829051	97586	54647	61729	
	838970	336364	364220	394458	
	193249	39070	10996	14954	
	287969	44798	50717	47615	
	311249	5310	43183	3909	
	1,662119	256456	230912	137799	
	849980	73410	55572	61556	
	2,306580	248777	225247	360383	
	561739	6770	2940	3671	
	497062	74284	213410	440529	
	303266	4326	89584	3806	
	1,209675	159847	96329	121668	
	1,939251	3,729907	3,367702	3,250623	
	279265	180100	182649	206567	
	17630	1314	4179	10338	
	14,966352	1,335061	1,461994	1,405540	
	5,822473	295681	375801	387640	
	17,628747	1,629398	2,201461	2,554056	
	260402	170	9935	15561	
	2,096220	4,637198	2,622324	4,578277	
	1,474824	464461	481172	754431	
	1,573252	898938	928272	999976	
	168013	279242	387026	406410	
	1,099180	141762	153794	181727	
	832341	71841	67442	231443	
	223086	15195	19169	15480	
	263463	14724	14766	28361	

	Importa	
	Valeur en	
	1874.	1875.
Porcelaines et biscuits	105946	112270
Argiles communes et à pipe (crués), terre glaise, terre de porcelaine, caolin etc.	917714	1,416694
Verreries	2,134423	2,441530
Pierres brutes et dégrossies, meules, pierres litho- graphiques etc., ouvrages en pierre	4,614711	4,924282
Métaux bruts	2,822071	3,234721
Fer et acier en ouvrages	20,461085	16,369556
Autres métaux en ouvrages	2,639610	2,289972
Pendules, montres, horloges, compteurs à gaz	1,304388	1,491710
Bois de charpente provenant de Finlande.	1,576600	1,665900
Chêne	1,693172	1,210739
Bois de chauffage	1,068146	1,036745
Buis, bois d'ébène, gaïac etc.	37771	42949
Autres bois	15,903515	12,552926
Ouvrages en bois	2,449251	3,114670
Ouvrages de tourneurs	2,189418	2,268920
Bijouteries, merceries fines, bronzes etc.	1,741800	1,817883
Houilles	11,700325	13,749186
Soufre	279886	16594
Acides	26017	16124
Soude	449393	484690
Sels	538641	468066
Salpêtre	657995	695662
Autres minéraux bruts, lavés, moulus etc.	349553	518275
Pétrole, huile d'olive, huiles de graines grasses, élaïne etc.	3,356399	2,808847
Poix	73191	93583
Résines, térébenthine	149904	79058
Goudron, coaltar	403407	287847
Autres poix et résines, asphalte, ouvrages en asphalte etc.	143652	210310
Autres marchandises	14,986011	17,077015
<i>Valeur totale</i>	232,767645	228,152607

(suite).

tion.		Exportation:			
Kroner.		Valeur en Kroner.			
1876.		1874.	1875.	1876.	
	122874	106601	107356	78760	
	1,322599	13802	9376	34432	
	2,231644	164178	141420	157558	
	3,556753	668883	664771	773064	
	3,121381	261539	82091	220202	
	15,328302	2,150459	1,807715	1,955329	
	2,167978	72944	672615	233435	
	1,399939	23699	20989	13653	
	2,117455	2459	8367	9136	
	1,384703	90502	69664	113954	
	1,501556	20080	4047	8428	
	36529	155	"	422	
	10,765688	220535	111383	194115	
	2,997982	1,476927	1,825703	1,084858	
	2,653878	2316	6044	55606	
	1,772491	31640	63968	138573	
	12,900189	1,428837	1,415040	1,103203	
	252342	9135	3877	52069	
	15004	45827	53575	54267	
	437063	32242	31503	13611	
	416075	20711	18296	35690	
	762052	2546	1020	20068	
	269177	9847	272	2899	
	3,457957	1,367459	2,537712	1,421956	
	45459	810	1998	1717	
	68576	23695	2223	1794	
	330804	179857	178049	219499	
	229799	9866	34525	24939	
	17,097308	3,806302	3,941180	2,947103	
	228,901643	179,876746	172,102824	180,667021	

TABLEAU XVI.

*Valeur calculée réelle de l'importation et de
par pays de prove*

	Importation.		
	1874.	1875.	1876.
	Kroner.	Kroner.	Kroner.
Allemagne	83,188798	83,817270	88,066820
dont: Slesvig, Holstein et Lauenbourg.	29,998416	31,789363	36,300967
Hambourg	16,265706	18,479356	19,302457
Lübeck	17,088451	14,721984	13,700419
Brême	1,428711	1,090579	1,497190
Angleterre	58,071800	63,588402	59,071958
Suède	26,259822	25,891062	26,889143
Norvège	9,751090	7,554556	6,172268
Russie	9,881809	7,148853	9,512054
Pays de la Monarchie Danoise	4,667031	6,966095	5,125624
dont: Islande	2,854675	2,664382	2,771023
Groënland	901160	906897	713886
Antilles Danoises	531795	2,771259	954394
Iles de Féroë	379401	623557	686321
Amérique	14,345588	7,458074	9,060540
dont: États-Unis de l'Amérique du Nord . . .	4,478826	2,107012	3,853764
Antilles, non-compris les Antilles Danoises	3,417212	1,173611	3,146789
Brésil	5,948024	3,626864	2,059987
Autres pays de l'Amérique du Sud . . .	501526	550587	"
— — — — — du Nord . . .	"	"	"
Hollande	6,941468	7,313436	7,719023
France	4,448532	4,825991	4,356355
Belgique	2,824009	3,531980	3,094496
Espagne	1,302052	860256	1,229309
Les Indes, Chine, Mer du Sud	1,438342	1,386831	1,035820
Afrique	1,275921	198312	522330
Portugal et Madère	667244	520853	331310
Italie	568855	499130	305683
Autriche	6936	12608	12821
Autres pays	7,128348	6,578898	6,396089
<i>Totaux</i>	232,767645	228,152607	228,901643

*l'exportation du Danemark en 1874—1876,
nance et de destination.*

Exportation.			Total.		
1874.	1875.	1876.	1874.	1875.	1876.
Kroner.	Kroner.	Kroner.	Kroner.	Kroner.	Kroner.
59,468487	49,499875	52,820785	142,657285	133,317145	140,887605
50,946790	41,505374	44,667376	80,945206	73,294737	80,968343
609433	632103	1,044490	16,875139	19,111459	20,346947
2,789961	2,909847	3,784325	19,878412	17,631831	17,484744
5116	19705	4728	1,433827	1,110284	1,501918
71,085804	72,621048	76,083399	129,157604	136,209450	135,155357
24,081890	22,848154	26,077921	50,341712	48,739216	52,967064
14,794627	17,763959	16,168780	24,545717	25,318515	22,341048
872394	1,270147	1,155380	10,754203	8,419000	10,667434
4,129525	3,613182	4,139663	8,796556	10,579277	9,265287
2,965929	2,287411	3,008880	5,820604	4,951793	5,779903
586361	650554	516729	1,487521	1,557451	1,230615
108060	150164	198916	639855	2,921423	1,153310
469175	525053	415138	848576	1,148610	1,101459
489012	184642	16175	14,834600	7,642716	9,076715
380571	132993	15141	4,859397	2,240005	3,868905
326	35841	173	3,417538	1,209452	3,146962
56930	15783	861	6,004954	3,642647	2,060848
50815	25	"	552341	550612	"
370	"	"	370	"	"
1,302098	1,046362	1,030594	8,243566	8,359798	8,749617
124981	45557	176071	4,573513	4,871548	4,532426
1,157508	1,212730	1,078074	3,981517	4,744710	4,172570
14741	9635	12040	1,316793	869891	1,241349
11392	693	605	1,449734	1,387524	1,036425
325	919	27916	1,276246	199231	550246
1614	1927	324	668858	522780	331634
4492	509	352	573347	499639	306035
"	772	105	6936	13380	12926
2,337856	1,982713	1,878837	9,466204	8,561611	8,274926
179,876746	172,102824	180,667021	412,644391	400,255431	409,568664

	En-			
	1872/73.		1873/74.	
	Nombre.	Chargement.	Nombre.	Chargement.
<i>Commerce extérieur.</i>		Tonneaux de registre.		Tonneaux de registre.
Navires à voiles	15885	679364	15379	686382
Navires à vapeur	4924	179039	5899	246938
<i>Totaux</i>	20809	858403	21278	933320
<i>Pays de provenance:</i>				
Iles de Féroë, Islande et Groënland .	130	9655	94	6946
Antilles Danoises	5	2019	7	2248
Suède	7531	184695	8131	176247
Norvège	2438	74932	2176	68684
Slesvig, Holstein	4518	50036	4511	52198
Lübeck, Hambourg, Brême	927	17519	1186	21347
Prusse, y-compris Hanovre	940	33762	1164	57396
Mecklembourg	30	115	109	10
Russie	321	37804	359	48309
Angleterre	3015	393603	3023	438818
Hollande	107	9107	127	11976
Belgique	20	2400	35	3341
France	37	4410	62	7166
Italie	29	760	32	738
Espagne	38	2807	42	4434
Portugal et Madère	40	4012	47	4428
Mer du Nord, la Baltique, grande pêche	610	9606	79	1641
Autres ports	73	21161	94	27393
<i>Cabotage.</i>				
Navires à voiles	16975	181496	16990	167300
Navires à vapeur	6791	148736	6545	172450
<i>Totaux</i>	23766	330232	23535	339750

1872—1876.

trée.

1874.		1875.		1876.	
Nombre.	Chargement.	Nombre.	Chargement.	Nombre.	Chargement.
	Tonneaux de registre.		Tonneaux de registre.		Tonneaux de registre.
16116	749350	14976	738190	16498	772151
5857	308284	6077	329164	6325	369224
21973	1,057634	21053	1,067354	22823	1,141375
152	9700	137	9239	94	6523
5	1026	10	3337	4	1387
8884	230495	9277	241749	9626	254540
2270	80073	1985	61985	2156	66585
4418	57803	3613	43481	4366	50376
994	25829	656	20531	804	22611
1338	67364	1052	53220	1357	63826
107	173	95	115	114	112
478	53874	360	51191	508	60179
2846	466890	3379	522060	3394	554007
108	7858	133	10588	163	22979
51	6239	65	8256	46	7535
68	6825	83	11323	60	6643
32	1455	27	612	14	1303
47	4158	35	3067	18	1678
61	5947	53	3852	24	1582
7	69	14	561	18	134
107	31856	79	22187	57	19375
18269	205664	15759	185210	15596	199002
6547	166356	6869	178104	7569	168136
24816	372020	22628	363314	23165	367138

	Sor-			
	1872/73.		1873/74.	
	Nombre.	Chargement.	Nombre.	Chargement.
<i>Commerce extérieur.</i>				
Navires à voiles	16896	253569	15554	204907
Navires à vapeur	4907	164603	6138	211703
<i>Totaux</i>	21803	418172	21692	416610
<i>Pays de destination:</i>				
Iles de Féroë, Islande et Groënland .	159	12899	135	11243
Antilles Danoises	5	404	4	1154
Suède	7545	43322	8549	71913
Norvège	3234	59562	2662	42829
Slesvig, Holstein	4517	64919	4083	59746
Lübeck, Hambourg, Brême	886	19493	1080	21510
Prusse, y-compris Hanovre	979	24130	1307	37468
Mecklembourg	14	413	107	1655
Russie	485	3393	676	4124
Angleterre	2094	178110	1441	142070
Hollande	69	3850	129	6418
Belgique	76	4905	125	9646
France	18	764	40	2417
Italie	2	"	4	40
Espagne	6	"	3	100
Portugal et Madère	"	"	2	"
Mer du Nord, la Baltique, grande pêche	1694	692	1314	1469
Autres ports	20	1316	31	2808
<i>Cabotage.</i>				
Navires à voiles	18174	170212	18166	178940
Navires à vapeur	6131	138494	6033	144882
<i>Totaux</i>	24305	308706	24199	323822

(suite).

tie.

1874.		1875.		1876.	
Nombre.	Chargement.	Nombre.	Chargement.	Nombre.	Chargement.
	Tonneaux de registre.		Tonneaux de registre.		Tonneaux de registre.
15314	183682	14590	179036	16065	184622
5966	207578	6125	229484	5832	232911
21280	391260	20715	408520	21897	417533
136	11448	143	11622	155	14316
4	561	4	847	7	1196
8700	67984	8737	62147	9034	68857
2682	47792	2489	50918	2785	43364
3816	56656	3351	47316	4041	60417
701	11987	572	9675	612	10643
1394	24552	1460	25819	1507	29184
98	1659	86	1881	107	3040
726	4645	608	5356	604	6969
1521	147653	2089	182455	1735	169784
101	5073	105	4471	76	3341
64	4794	50	3705	41	3105
29	1132	18	276	27	779
1	4	"	"	2	87
2	8	2	4	3	34
"	"	1	"	3	114
1284	2659	982	1555	1142	1772
21	2653	18	473	16	531
18856	185784	17461	169934	16914	173863
6361	142580	6737	166045	7211	171193
25217	328364	24198	335979	24125	345056

TABLEAU XVIII.

Effectif de la
(*Non-compris les bateaux*)

	31 mars 1873.		31 mars 1874.	
	Nombre de navires.	Tonnage.	Nombre de navires.	Tonnage.
<i>Navires:</i>				
de 4 à 20 tonneaux de registre . .	1110	11902	1147	12084
— 20 à 50 —	580	17995	607	18727
— 50 à 100 —	468	35457	474	36216
— 100 à 300 —	604	24946	630	99663
— 300 à 500 —	63	22549	68	24505
— 500 — et au-dessus . . .	29	21936	36	27725
<i>Totaux</i>	2854	204785	2962	218920
dont navires à vapeur	111	21697	125	27476
<i>Ports d'attache:</i>				
Copenhague	370	56138	398	63118
Ports de Séland, Copenhag. non-comp.	403	29122	425	31120
— Möen	25	551	26	568
— Bornholm	120	6638	132	7861
— Falster	37	1748	42	1830
— Lolland	105	5311	108	5932
— Fionie	524	32585	535	34367
— Langeland	103	3684	112	4295
— Ærøe	311	14433	315	16061
— Jutland	740	47049	753	47449
— des îles de Féroë	20	676	19	664
— de l'Islande	72	1996	73	2036
— des Antilles Danoises	24	4854	24	3619

*marine marchande.**de 4 tonneaux de registre et au-dessus).*

31 décembre 1874.		31 décembre 1875.		31 décembre 1876.	
Nombre de navires.	Tonnage.	Nombre de navires.	Tonnage.	Nombre de navires.	Tonnage.
1202	12574	1247	12935	1295	13244
615	19009	633	19609	631	19612
474	36270	468	35969	446	34307
682	108982	729	117413	757	121804
72	25812	75	27335	80	29194
37	28689	48	37382	54	42019
3082	231336	3200	250643	3263	260180
137	29517	169	39478	180	43720
406	65446	432	72191	446	76518
447	33351	457	36085	480	38549
29	729	30	797	33	833
145	8657	150	8206	164	9049
44	2069	46	2014	49	2059
111	6076	115	6508	118	6005
553	36087	576	40941	583	41814
114	4561	118	4952	114	4745
312	17057	313	17534	315	18087
796	51513	839	54873	842	56655
19	661	20	672	20	776
77	2205	75	2046	72	1928
29	2924	29	3824	27	3162

TABLEAU XIX. *Administration des postes pendant les exercices*
1871|72—1875|76.

	1871 72.	1872 73.	1873 74.	1874 75.	1875 76.
Nombre des lettres arrivées aux bureaux de poste et aux boîtiers	12,287 308	13,675 555	15,127 799	16,712 869	18,344 527
Nombre des lettres nées et distribuées dans un même arrondissement postal	1,180 826	1,282 847	1,359 972	1,504 916	1,743 611
<i>Total des lettres distribuées</i>	13,468 134	14,958 402	16,487 771	18,217 785	20,088 138
Mandats de poste payés:					
Nombre	171 385	224 379	283 192	317 241	376 706
Montant en Kroner	6,335 442	7,630 538	9,274 894	10,860 590	12,904 256
Remboursements effectués:					
Nombre	109 846	118 631	133 453	150 758	161 886
Montant en Kroner	1,480 386	1,654 890	1,919 086	2,183 378	2,333 643
Nombre des lettres contenant des valeurs déclarées	430 301	449 150	472 597	492 721	513 285
Nombre des objets de messagerie	904 106	969 714	1,109 404	1,244 075	1,367 834
Valeur $\left\{ \begin{array}{l} \text{des lettres conte-} \\ \text{nant des valeurs} \end{array} \right.$ en Kroner	209,496 466	210,367 158	229,524 638	243,121 865	287,588 108
et $\left\{ \begin{array}{l} \text{déclarées et des} \\ \text{objets de messa-} \end{array} \right.$ en livres dan.	4,837 322	5,150 369	5,933 678	6,951 566	7,555 980
Nombre des journaux et revues distribués	12,233 261	13,781 803	15,134 888	17,453 632	19,318 353

TABLEAU XX. *Longueur des chaussées et des chemins de fer à la fin des années 1865, 1870 et 1876.*

	1865.	1870.	1876.
	Kilomètres.	Kilomètres.	Kilomètres.
<i>Chaussées.</i>			
en Séland	1466,6	1501,2	1523,1
— Lolland et Falster	285,5	310,3	335,2
— Bornholm	200,4	205,6	205,6
— Fionie	848,9	912,9	936,3
— Jutland	3403,9	3515,4	3628,4
<i>Totaux</i>	6205,3	6445,4	6628,6
<i>Chemins de fer.</i>			
en Séland	176,6	266,8	346,5
— Lolland et Falster	"	7,2	94,6
— Fionie	78,9	83,6	130,9
— Jutland	163,9	413,1	794,2
<i>Totaux</i>	419,4	770,7	1366,2
dont appartenant à et exploités par l'État.	242,8	496,7	811,3

TABLEAU XXI.

Exploitation des chemins de fer en Séland et

	Les années				
	1872.	1873.	1874.	1875.	1876.
<i>1. Chemins de fer en Séland. 1)</i>					
Longueur des chemins de fer livrés à l'exploitation en kilomètres	266,8	266,8	266,8	346,5	346,5
Nombre des voyageurs: 1 ^{ère} classe	29991	32863	33121	36608	36549
— — — 2 ^{de} —	448621	492150	605977	706948	694302
— — — 3 ^{ème} —	1,810256	1,789779	1,956558	2,285796	2,339794
<i>Totaux</i>	2,288868	2,314792	2,595656	3,029352	3,070645
Nombre des cartes d'abonnement	1697	1721	1905	2363	2392
Parcours moyen des voyageurs, en kilomètr.					
1 ^{ère} classe	50,7	50,8	53,6	58,2	56,4
2 ^{de} —	36,7	36,7	35,9	38,3	38,3
3 ^{ème} —	28,2	27,3	26,9	27,2	26,3
de toute classe	30,1	29,4	29,4	30,1	29,3
Recettes du transport des voyageurs, en Kr.	2,221892	2,212046	2,500315	2,974681	3,044793
Bagages par cent pesant	72042	72602	76947	83173	82760
Messageries, grande vitesse —	137753	159835	199052	233776	256316
— petite vitesse —	446587	552061	660237	896689	979544
Grosses marchandises —	3,970831	4,761122	5,385643	6,520505	6,347026
Céréales —	1,104790	1,074121	1,207870	1,486936	1,384420
Chevaux, gros bétail par tête	33347	39392	40278	44556	49224
Porcs, brebis, agneaux, veaux etc. —	121541	133237	142504	151850	142813
Poids total des marchandises, par cent pes.	4,854497	5,810038	6,596261	8,026679	7,971875
Recettes du transport des marchandises, en Kr.	1,051136	1,212262	1,395254	1,780629	1,806485
Parcours total des machines, en kilomètres	917933	931032	961064	1,202157	1,238870
— — — waggons, en myriamètres	2,403692	2,535250	2,778022	3,429106	3,516972
<i>Recette brute totale en Kr.</i>	3,299410	3,500557	3,940604	4,952942	4,987732
<i>Dépense — —</i>	1,473736	1,704874	1,843841	2,345328	2,604394
<i>Produit net —</i>	432898	407423	656096	888253	575958
Rentes et dividendes en pCt.	6	6	6½	7	6
Fonds de réserve à la fin de l'année, en Kr.	836144	776128	861378	998857	1,058518

1) Construits et exploités par une société par actions.

des chemins de fer de l'État en Fionie et en Jutland.

	Les exercices				
	1873/73.	1873/74.	1874/75.	1875/76.	1876/77.
<i>2. Chemins de fer de l'État en Fionie et en Jutland.¹⁾</i>					
Longueur des chemins de fer livrés à l'exploitation en kilomètres					
au commencement de l'exercice	608,6	608,6	608,6	729,1	811,3
à la fin de l'exercice	608,6	608,6	681,7	811,3	811,3
Moyenne	608,6	608,6	644,8	786,4	811,3
Nombre des voyageurs (y-compris les abonnés): 1 ^{ère} classe	6196	7228	9197	15865	15604
2 ^{de} —	147795	176472	228562	318713	337101
3 ^{ème} —	1,471783	1,685704	1,944401	2,284846	2,481195
<i>Totaux</i>	1,625774	1,869404	2,182160	2,619424	2,833900
Parcours moyen des voyageurs, en kilomètr.					
1 ^{ère} classe	82,9	87,8	94,9	79,1	76,0
2 ^{de} —	62,4	60,8	62,1	54,4	54,4
3 ^{ème} —	30,7	30,4	29,9	29,4	28,7
de toute classe	33,8	33,4	33,7	32,9	32,0
Recettes du transport des voyageurs, en Kr.	1,657930	1,880368	2,270205	2,629570	2,773223
Bagages par cent pesant	11681	12169	14382	15057	15421
Messageries, grande vitesse . . . —	50349	72406	96261	102053	116976
— petite vitesse —	1,072265	1,224504	1,445219	1,713418	1,739631
Grosses marchandises —	4,199355	4,654800	4,997701	6,608105	6,571336
Chevaux, gros bétail par tête	64607	70667	79215	89568	96947
Porcs, brebis, agneaux, veaux etc. —	159215	221718	230822	216972	282532
Poids total des marchandises, par cent pes.	5,982869	6,712575	7,371338	9,322708	9,451744
Recettes du transport des marchandises, en Kr.	1,303172	1,563074	1,827017	2,207836	2,233833
Parcours total des machines, en kilomètres	1,769520	1,841538	2,040675	2,475383	2,589734
— — waggons, en myriamètres	1,657780	1,948455	2,123089	2,455139	2,590655
<i>Recette brute totale</i> en Kr.	3,266060	3,709574	4,427815	5,162974	5,435093
<i>Dépense</i> — —	2,123236	2,632052	3,049692	3,751729	3,883957
<i>Produit net</i> —	1,142822	1,077522	1,378123	1,411246	1,551135

1) Non compris quelques chemins de fer particuliers d'une longueur de 113,8 kilomètres.

TABLEAU XXII.

Administration des Télégraphes

	1872.		1873.	
	Reçues.	Expédiées.	Reçues.	Expédiées.
Longueur des lignes à la fin de l'année, en kilomètres	2471,8		2544,2	
Longueur des fils en —	6442,4		7048,8	
Nombre des stations d'État	105		108	
Nombre des appareils-morse	207		213	
Personnel (non-compris les commissionnaires)	251		270	
Dépêches internes	237902		240565	
— internationales	216769		226265	
— transitantes	129881		159898	
<i>Totaux</i>	584552		626728	
de plus: dépêches de services non taxées .	9064		11325	
— — météorologiques —	6131		11999	
<i>Dépêches échangées avec l'étranger:</i>				
Suède	24425	26758	25858	27444
Norvège	15187	17121	13535	15405
Allemagne:				
Hambourg	15124	11178	15309	10844
Slesvig, Holstein et Lübeck	11068	10657	11427	10475
Ports de la Baltique	6037	6532	7983	8015
Autres pays de l'Empire	6591	6972	7288	7316
Autriche-Hongrie	627	657	1098	1048
Angleterre	21781	18319	24665	19599
Hollande	1670	1870	2061	1894
Belgique	1208	1038	1602	1335
France	1246	1299	1523	1395
Italie	464	327	354	261
Suisse	198	196	214	211
Russie	2804	3878	3429	3283
Espagne, Portugal	461	381	470	393
Turquie, Grèce, Principautés danubiennes . .	210	136	107	68
Pays non-européens	230	119	249	107
<i>Totaux</i>	109331	107438	117172	109093
	216769		226265	

électriques de l'État, 1872—1876.

1874.		1875.		1876.	
2735,6		2791,4		3040,3	
7708,5		7667,3		8600,5	
111		114		116 1)	
226		233		252	
284		299		340	
271884		385282		431197	
249220		266432		276146	
241505		235203		233312	
762609		886917		940655	
14541		19124		19364	
22455		18375		19642	
Reçues.	Expédiées.	Reçues.	Expédiées.	Reçues.	Expédiées.
30931	32158	33748	35412	33095	35758
15403	16488	16416	16984	15900	17141
14559	11206	14697	12085	17069	13783
11362	10884	11011	11920	12555	13320
8926	8955	10182	10038	9400	8837
7303	8072	7438	8392	8626	9005
621	670	718	822	1107	1068
27533	22373	30230	24599	31205	23614
2117	2130	1659	1699	1792	1931
1543	1241	1690	1558	1656	1397
1762	1728	1794	1858	1921	2026
432	342	382	323	568	448
201	271	227	310	258	351
4454	4153	4410	4357	5250	4652
481	407	408	356	572	487
77	55	95	64	367	284
231	151	336	214	441	262
127936	121284	135441	130991	141782	134364
249220		266432		276146	

1) A la fin de l'année 1876 étaient de plus ouvertes à l'usage de la correspondance privée 108 stations appartenant aux lignes des chemins de fer en Fionie et en Jutland.

TABLEAU XXIII.

Sociétés de secours

	Recettes.					Dé		
	Montant de la cotisation des membres participants.	Souscriptions des membres honoraires.	Subventions, dons et legs.	Autres revenus.	Revenu total.	Indemnités aux malades.	Frais pharmaceutiques.	Honoraires des médecins.
	Kr.	Kr.	Kr.	Kr.	Kr.	Kr.	Kr.	Kr.
1871.								
Copenhague	98100	1636	3134	41922	144792	53842	11954	12232
Villes de province	82004	1336	1144	138646	223130	39864	8692	8726
Communes rurales	71078	8654	984	61856	142572	38434	11222	12788
<i>Totaux</i>	251182	11626	5262	242424	510494	132140	31868	33746
1872.								
Copenhague	85104	36	5506	48702	139348	44246	10470	11152
Villes de province	88480	1634	626	160838	251578	39740	9342	10118
Communes rurales	96370	18450	3222	107998	226040	50810	15130	21896
<i>Totaux</i>	269954	20120	9354	317538	616966	134796	34942	43166
1873.								
Copenhague	92458	674	2540	61126	156798	48702	6218	6882
Villes de province	86762	1230	650	175822	264464	35848	8618	9526
Communes rurales	116306	18548	3660	134194	272708	65048	20574	25144
<i>Totaux</i>	295526	20452	6850	371142	693970	149598	35410	41552
1874.								
Copenhague	171054	822	14610	87004	273490	100582	18372	18362
Villes de province	102838	668	1112	91612	196230	42762	10110	11680
Communes rurales	130128	23294	5850	143766	303038	72110	26002	31880
<i>Totaux</i>	404020	24784	21572	322382	772758	215454	54484	61922
1875.								
Copenhague	191583	1280	1375	74327	268565	99478	21816	23261
Villes de province	111819	772	886	103127	216604	53623	13352	13494
Communes rurales	153597	16004	2479	144109	316189	85017	29225	39220
<i>Totaux</i>	456999	18056	4740	321563	801358	238118	64393	75975

mutuel, 1871—1875.

pensés.						Situation le 31 décembre.				
Frais funéraires.	Pensions de vieillesse, secours aux veuves.	Prêts aux membres.	Frais de gestion.	Autres dépenses.	<i>Dépense totale.</i>	Encaisse.	Actif (Obligations, actions, hypothèques.)	Nombre des sociétés.	Nombre total des membres (non compris les honoraires.)	Membres honoraires.
Kr.	Kr.	Kr.	Kr.	Kr.	Kr.	Kr.	Kr.			
12846	6530		9176	21480	128060	16732	244566	58	9623	143
20362	910	25642	6078	33474	143748	79382	345568	184	20304	90
6814	308	12222	1032	29996	112816	29756	126746	286	24600	2528
40022	7748	37864	16286	84950	384624	125870	716880	528	54527	2761
12490	5464		7512	22632	113966	25382	179868	49	8130	10
17814	2366	17130	6020	38450	140980	110598	398288	188	21197	120
6690	442	17990	1322	65960	180240	45800	188480	346	32200	3992
36994	8272	35120	14854	127042	435186	181780	766636	583	61527	4122
11336	5920	440	9488	29098	118084	38714	210152	53	9726	17
21644	1064	18946	6176	53630	155452	109012	417614	199	22670	151
9324	452	22994	1462	65902	210900	61808	281782	417	38194	4852
42304	7436	42380	17126	148630	484436	209534	909548	669	70590	5020
13332	6484	592	11938	68486	238148	35342	286778	60	12826	157
27294	1684	16604	7804	37396	155334	40896	461364	196	24808	76
10450	678	20964	2110	67176	231370	71668	344562	429	44781	4846
51076	8846	38160	21852	173058	624852	147906	1,092704	685	82415	5079
19181	6707	585	12743	62530	246301	22264	298018	57	16449	238
25554	2073	12386	7802	61504	189788	26816	495242	196	26330	161
10391	1140	23674	1769	85509	275945	40244	433294	468	50851	4483
55126	9920	36645	22314	209543	712034	89324	1,226554	721	93630	4882

TABLEAU XXIV. *Caisse d'épargne à la*

	1866.	1867.	1868.	1869.
<i>Nombre des caisses.</i>				
Copenhague	2	2	2	2
Séland (Copenhague non compr.)	22	23	28	30
Bornholm	1	2	2	3
Lolland et Falster	5	5	5	6
Fionie	13	13	15	15
Jutland	33	39	57	67
<i>Totaux</i>	76	84	109	123
<i>Nombre des livrets.</i>				
Copenhague	57829	65618	73066	80052
Séland (Copenhague non compr.)	44444	46522	48708	49540
Bornholm	947	1079	1156	1571
Lolland et Falster	10139	11101	11633	12235
Fionie	41381	42321	43486	43793
Jutland	51257	55779	59959	59880
<i>Totaux</i>	205997	222420	238008	247071
<i>Solde dû aux déposants.</i>				
	Kr. 1)	Kr.	Kr.	Kr.
Copenhague	18,872902	24,210396	26,848686	27,422442
Séland (Copenhague non compr.)	23,645776	26,155296	28,114434	28,535506
Bornholm	277176	295000	288720	446698
Lolland et Falster	5,666862	6,748632	7,453740	7,931402
Fionie	19,745138	20,592690	21,359420	21,601354
Jutland	21,839194	24,417036	26,797188	26,518968
<i>Totaux</i>	90,047048	102,419050	110,862188	112,456370
<i>Produit net des caisses.</i>				
Copenhague	769810	804976	802788	898712
Séland (Copenhague non compr.)	942534	1,041668	1,157846	1,202254
Bornholm	17762	19804	20704	23172
Lolland et Falster	236902	259090	276580	284508
Fionie	858840	940110	1,005858	1,032166
Jutland	915454	1,010468	1,124754	1,170356
<i>Totaux</i>	3,741302	4,076116	4,388530	4,611168
Versements pendant l'année	51,386412	64,703524	68,970902	64,631350
Remboursements	56,737382	54,917952	63,599412	66,128548

1) 1 Krone = 1 fr. 39 cts.

fin des années, 1866—1875.

1870.	1871.	1872.	1873.	1874.	1875.
2	2	2	3	3	3
36	43	50	66	70	73
3	3	3	3	3	3
7	8	7	9	9	9
18	18	20	20	23	21
102	114	148	211	234	265
168	188	230	312	342	374
87361	96059	106213	117303	127457	138250
49979	54036	58391	63487	69246	72808
1922	2456	3161	3802	4410	4750
12917	13664	14840	16165	17750	19653
45731	48664	52742	56930	61975	61452
64318	71112	81440	97474	110527	119835
262228	285991	316787	355161	391365	416748
Kr.	Kr.	Kr.	Kr.	Kr.	Kr.
30,169118	35,744986	42,060116	43,698132	47,978616	52,340158
29,100242	31,352534	34,868380	39,592818	44,395794	47,676759
541216	841052	1,288478	1,899250	2,244466	2,432795
7,988914	7,998678	9,409842	10,622764	12,075474	14,113548
23,700044	26,832608	30,133934	34,429404	38,240174	40,902751
26,992548	30,250756	35,497514	44,046292	51,837246	56,545331
118,492082	133,020614	153,258264	174,288660	196,771770	214,011342
967314	1,095246	1,423360	1,693722	1,995070	2,129029
1,288060	1,398894	1,506812	1,642338	1,732022	1,847300
25834	30780	38108	51064	65560	81416
312880	332902	351630	390718	436746	478937
1,140908	1,221086	1,298122	1,382658	1,526328	1,684787
1,292022	1,447670	1,614798	1,805804	2,001966	2,199329
5,027018	5,526578	6,232830	6,966304	7,757692	8,420798
71,457008	88,013912	101,793344	118,016782	125,529138	126,204464
68,070354	77,273758	85,263680	101,724932	108,379476	114,460658

TABLEAU XXV. *Banques.*

1. Banque nationale à Copenhague, (Nationalbanken i Kjöbenhavn). ¹⁾	31 juillet				
	1873.	1874.	1875.	1876.	1877.
	Kr.	Kr.	Kr.	Kr.	Kr.
<i>Actif:</i>					
Encaisse, monnaies, lingots	39,397867	40,319031	32,930939	36,215520	34,411672
Portefeuille:					
effets sur Danemark. . . .	10,480352	13,214936	15,491667	12,421351	12,108241
effets sur l'Étranger. . . .	7,827917	3,857405	4,983574	4,469348	3,830866
Solde dû par les correspon- dants à l'Étranger.	996889	4,396273	1,439069	3,757832	1,178326
Avances sur effets (nantisse- ments).	25,131440	24,947819	27,232898	26,455098	31,010389
Actions, obligations.	11,779076	12,464782	10,110171	8,366437	6,674522
Succursales.	10,144812	10,518904	10,250095	17,066418	13,008650
Immeubles, mobilier.	720000	720000	720000	720000	720000
Créances diverses.	302246	507954	96687	803872	1000
<i>Totaux</i>	106,780599	110,947104	103,255100	110,275876	102,943666
<i>Passif:</i>					
Billets de banque, émission	64,000000	64,000000	61,000000	66,000000	60,000000
Capital.	26,752400	26,752400	26,752400	26,752400	26,867600
Fonds de réserve.	2,387706	2,546289	2,692536	2,837425	2,729472
Dettes en obligations.	2,889388	2,848090	2,723793	2,658474	2,488507
Dépôts.	917648	762248	807448	846448	783848
Comptes courants.	7,155135	11,206882	6,438740	8,147847	7,297350
Dettes diverses.	314609	291435	293645	334099	307971
Bénéfice net de l'exercice. .	2,363713	2,539760	2,546538	2,699183	2,468918
<i>Totaux</i>	106,780599	110,947104	103,255100	110,275876	102,943666
Dividende.	8½ pCt.	9 pCt.	9 pCt.	9 pCt.	8½ pCt.

1) Succursales à Aarhus et à Flensborg en Stesvig.

TABLEAU XXV (suite).

2. Banque particulière à Copenhague. (Privatbanken i Kjöbenhavn).	31 décembre				
	1872.	1873.	1874.	1875.	1876.
	Kr.	Kr.	Kr.	Kr.	Kr.
<i>Actif:</i>					
Encaisse	1,802536	1,142505	1,450687	1,766246	1,278672
Portefeuille:					
effets sur Danemark	9,532769	8,095415	10,506076	11,055728	8,614558
effets sur l'Étranger	3,384762	3,020391	2,428452	2,090003	1,926936
Avances	16,528654	19,349431	22,741377	23,386530	14,686162
Obligations	2,561025	3,602294	4,150402	6,888283	6,580753
Immeubles, mobilier	387060	648628	670567	683040	682230
Créances diverses.	5,464408	1,414423	3,915028	379878	5,440927
<i>Totaux</i>	39,661214	37,273087	45,862589	46,249708	39,210238
<i>Passif:</i>					
Capital	12,000000	12,000000	12,000000	12,000000	12,000000
Fonds de réserve	2,000000	2,000000	2,000000	1,500000	72523
Dépôts	6,218221	9,311407	6,878521	4,976791	6,488831
Comptes courants.	13,628459	6,222124	11,915299	13,005496	9,250236
Dépôts à retirer par chèques	3,574620	3,449509	3,569879	4,825130	2,710101
Dettes diverses	1,199914	3,420047	8,538890	9,342291	8,208547
Bénéfice net de l'exercice . .	1,040000	870000	960000	600000	480000
<i>Totaux</i>	39,661214	37,273087	45,862589	46,249708	39,210238
Dividende	8 $\frac{3}{8}$ pCt.	7 $\frac{1}{4}$ pCt.	8 pCt.	5 pCt.	4 pCt.

TABLEAU XXV (suite).

3. Banque agricole à Copenhague, (Den danske Landmands- bank, Hypothek- og Veksel- bank). ¹⁾	31 décembre				
	1872.	1873.	1874.	1875.	1876.
	Kr.	Kr.	Kr.	Kr.	Kr.
<i>Actif:</i>					
Encaisse	1,340,958	985,096	1,205,727	959,454	1,115,507
Portefeuille:					
effets sur Danemark . . .	3,114,538	3,859,273	5,402,977	5,369,562	5,667,359
effets sur l'Étranger . . .	727,323	668,283	1,160,200	547,463	791,442
Avances sur effets	1,347,150	3,145,054	3,703,071	3,315,035	3,513,738
— sur garanties personnelles	1,404,256	2,986,245	4,613,002	3,805,796	2,825,638
Actions, obligations	2,961,390	1,540,374	4,188,817	4,332,766	4,552,300
Immeubles, mobilier	274,353	278,712	412,238	482,326	497,628
Solde dû par la section hypo- thécaire	2,029,258	4,774,457	2,766,782	5,909,962	6,264,639
Créances diverses			3,646,764	5,554,789	6,403,460
<i>Totaux</i>	13,199,226	18,237,494	27,099,578	30,277,153	31,631,711
<i>Passif:</i>					
Capital	4,800,000	5,990,080	10,423,520	12,000,000	12,000,000
Fonds de réserve	13,052	26,042	59,404	98,657	139,938
Dépôts	1,833,730	1,387,081	1,657,724	1,871,579	1,121,644
Dépôts à retirer par chèques	330,458	472,839	439,768	441,983	737,567
Dépôts de la caisse d'épargne	2,512,326	5,254,701	8,259,205	8,007,533	8,196,005
Dettes diverses	3,419,660	4,809,501	5,791,957	7,185,401	8,746,557
Bénéfice net de l'exercice . .	290,000	297,250	468,000	672,000	690,000
<i>Totaux</i>	13,199,226	18,237,494	27,099,578	30,277,153	31,631,711
Dividende	6 $\frac{1}{4}$ pCt.	5 $\frac{1}{3}$ pCt.	6 pCt.	6 pCt.	5 $\frac{3}{4}$ pCt.

¹⁾ Succursales à Elseneur, à Holbæk, à Nykjöbing en Séland, à Nykjöbing en Falster, à Aalborg, à Vejle et à Kolding.

TABLEAU XXV (suite).

4. Banque commerciale à Copenhague, (Handelsbanken i Kjöbenhavn). ¹⁾	31 décembre			
	1873.	1874.	1875.	1876.
	Kr.	Kr.	Kr.	Kr.
<i>Actif:</i>				
Encaisse	802718	384878	717737	979760
Portefeuille:				
effets sur Danemark . . .	4,209976	4,572124	5,149334	6,027937
effets sur l'Étranger . . .	3,187850	1,880338	875747	496926
Avances sur effets	1,821290	2,231880	2,064898	1,662994
Actions, obligations	1,216055	3,364601	4,167165	2,455142
Créances diverses	1,871305	2,125557	5,814323	9,163162
<i>Totaux</i>	13,109194	14,559378	18,789204	20,785921
<i>Passif:</i>				
Capital	9,569130	9,600000	11,987280	11,999940
Fonds de réserve	15536	29624	35212	63373
Dépôts	1,865425	2,768775	2,549074	2,601740
Dépôts à retirer par chèques	784882	841248	827150	970761
Dettes diverses	607554	839731	2,910488	4,470107
Bénéfice net de l'exercice . .	266667	480000	480000	680000
<i>Totaux</i>	13,109194	14,559378	18,789204	20,785921
Dividende	7 $\frac{1}{10}$ pCt.	5 pCt.	4 $\frac{1}{9}$ pCt.	5 $\frac{2}{3}$ pCt.

1) Succursales à Rönne, à Odense, à Aarhus et à Randers.

	Fin de l'exercice.	Ac		
		Encaisse.	Portefeuille :	
			Effets sur Danemark.	Effets sur l'Étranger.
		Kr.	Kr.	Kr.
<i>5. Autres banques, en 1875.</i>				
Banque de prêts particulière à Copenhague	31 décembre.	102 500	1,232 800	156 700
— industrielle à Copenhague	"	105 500	2,719 900	"
— d'escompte et de prêts pour Kjøge et ses environs	30 septembre.	4 200	85 900	"
— agricole à Kjøge	"	7 100	72 700	"
— à Holbæk	"	22 100	483 200	19 000
— pour Slagelse et ses environs	30 juin.	65 200	1,339 900	"
— d'escompte, de prêts et d'épargne pour Næstved et ses environs	30 septembre.	64 000	201 500	3 000
— d'industrie et d'épargne pour Næstved et ses environs	"	5 500	522 300	"
— d'escompte et de prêts à Maribo	"	100 500	1,349 600	34 000
Caisse d'escompte de la Fionie, à Odense	30 juin.	241 500	3,254 000	352 000
Banque populaire de la Fionie, à Odense	31 décembre.	666 000	559 600	1 800
Institution d'escompte à Middelfart	30 juin.	324 000	544 100	113 000
Banque à Svendborg	30 septembre.	123 000	497 300	79 000
— agricole et commerciale à Nyborg	"	244 000	313 400	151 000
— de Langeland à Rudkjøbing	"	115 000	372 800	"
— de prêts, d'épargne et d'escompte à Hjørring	"	54 500	1,080 900	26 600
Caisse de prêts et d'épargne pour les environs de Hjørring	"	4 000	231 000	"
Banque d'escompte à Thisted	30 juin.	42 100	855 000	"
— d'escompte, de prêts et d'épargne à Aalborg	"	201 400	2,106 300	137 300
— d'escompte, de prêts et d'épargne à Skive	30 septembre.	14 100	669 300	1 600
— d'escompte et de prêts à Randers	30 juin.	91 300	713 700	59 000
Institution d'épargne, de prêts et d'escompte à Grenaa	30 novembre.	9 500	315 400	"
Banque d'escompte, de prêts et d'épargne à Èbeltoft	30 septembre.	6 000	"	"
— particulière à Aarhus	"	122 200	972 600	67 000
— pour Horsens et ses environs	"	366 000	670 600	4 000
— à Vejle	30 juin.	82 500	818 800	168 000
Caisse de prêts et d'escompte à Kolding	30 septembre.	41 300	1,437 000	195 000
Banque populaire à Kolding	"	61 000	206 700	8 000
— à Holstebro	"	1 000	191 800	"
— à Lemvig	"	62 000	104 400	"
— à Ringkjøbing	"	6 000	91 700	11 000
— à Varde	"	103 000	253 100	18 600
— d'escompte à Ribe	"	22 500	462 900	"
	<i>Totaux</i>	1,550 900	24,730 200	792 000

(suite).

tif.			Passif.			
Prêts sur effets.	Actions et obligations.	Autres créances.	Capital.	Fonds de réserve.	Dépôts.	Autres dettes.
Kr.	Kr.	Kr.	Kr.	Kr.	Kr.	Kr.
1,986700	829600	414400	4,000000	173100	261100	244700
749300	660500	636900	2,000000	253600	2,097300	284800
24200	17100	48500	100000	"	77900	"
133300	2800	62600	99200	"	169200	"
354300	224300	156000	269300	4100	797100	168200
249400	308700	357800	400000	67700	1,635800	221100
694400	157100	5600	241600	21900	735200	47400
"	114100	"	39800	7400	576100	"
370000	320300	137500	500000	50100	1,653800	47500
2,204800	1,509800	1,688700	4,000000	518200	4,520500	420000
138300	143600	802000	395500	20200	1,155600	214700
313400	831300	33800	300000	107900	1,102400	216700
71200	52100	245200	200000	3700	667700	"
86100	5000	174500	51600	"	342900	224000
28600	48300	135300	150000	3900	423200	"
531600	419600	43200	400000	80000	1,615600	31900
29000	"	"	49000	900	200700	"
54200	366900	24100	258000	34900	876000	154500
2,289300	954000	976200	1,000000	200000	4,495500	1,018900
125200	168000	47100	224700	17800	706800	49500
395000	424500	129700	262800	89500	1,174700	196300
324300	112900	122800	44000	47000	784300	"
24300	5000	40000	23200	100	42800	2800
1,266300	431900	245700	636400	29400	2,145100	174300
286300	669800	565200	367400	73500	1,769700	"
92600	405200	822100	500000	85400	1,389100	223800
352300	215700	42300	400000	61800	1,193000	406800
56600	1500	24100	104200	200	184600	"
"	10400	"	61100	200	111800	23800
27300	1700	36600	76500	700	76200	21600
59200	49800	500	82800	900	78600	38300
74900	74300	100000	97400	1500	398300	24100
165300	489600	16200	180000	20600	938600	"
13,557700	10,025400	8,134600	17,514500	1,976200	34,397200	4,455700

TABLEAU XXVI. *Institutions de crédit foncier 1872—1876.*

	Nombre des prêts hypothécaires.	Montant des sommes prêtées.
1) <i>Institution de crédit foncier des propriétaires des îles:</i>		Kr.
31 mars 1872	7324	53,906000
— 1873	7849	58,989800
— 1874	8275	64,422600
— 1875	8686	69,815800
— 1876	8567	68,868100
2) <i>Caisse de crédit foncier pour les propriétés rurales des îles:</i>		
31 mars 1872	179	2,315600
— 1873	208	2,996800
— 1874	220	3,163400
— 1875	240	3,363350
— 1876	273	4,242550
3) <i>Institution de crédit foncier des propriétaires ruraux de la Fionie:</i>		
30 juin 1872	590	3,666300
— 1873	588	3,269600
— 1874	613	3,449700
— 1875	627	3,454600
— 1876	669	3,732400
4) <i>Institution de crédit foncier des propriétaires ruraux du Jutland:</i>		
31 mars 1872	1697	19,020600
— 1873	1893	21,236600
— 1874	2032	23,044400
— 1875	2161	24,651900
— 1876	2301	26,014700

TABLEAU XXVI (suite).

	Nombre des prêts hypothécaires.	Montant des sommes prêtées.
5) <i>Institution de crédit foncier du Julland occidental et méridional:</i>		
Kr.		
31 décembre 1872	1385	5,580000
— 1873	1632	7,076600
— 1874	1902	8,137000
— 1875	2249	9,576400
— 1876	2585	11,609100
6) <i>Institution de crédit foncier pour les propriétés urbaines du Julland.</i>		
31 juillet 1872	965	4,949181
— 1873	966	4,927078
— 1874	979	4,950179
— 1875	974	4,908151
— 1876	965	4,816444
7) <i>Nouvelle institution de crédit foncier pour les propriétés urbaines du Julland:</i>		
30 juin 1872	131	662300
— 1873	188	960800
— 1874	260	1,335500
— 1875	308	1,616900
— 1876	417	2,403500
8) <i>Section hypothécaire de la Banque agricole à Copenhague (ouverte le 1^{er} mai 1872);</i>		
31 décembre 1873	593	6,704058
— 1874	1046	12,072194
— 1875	1480	17,414969
— 1876	1781	19,429031 ¹⁾

1) La banque avait de plus le 31 décembre 1873, contracté 13 emprunts communaux montant à

—	—	—	1874	—	28	—	203833	Kr.
—	—	—	1875	—	50	—	501500	—
—	—	—	1876	—	69	—	904666	—
							1,278401	—

TABLEAU XXVII. *Hypothèques inscrites et rayées 1871—1875.*

	<i>Copenhague.</i>		<i>Provinces.</i>		<i>Total.</i>	
	Nombre des hypothèques.	Montant des sommes inscrites ou rayées.	Nombre des hypothèques.	Montant des sommes inscrites ou rayées.	Nombre des hypothèques.	Montant des sommes inscrites ou rayées.
		Kr.		Kr.		Kr.
1871.						
Hypothèques inscrites . .	1496	16,365724	31263	78,984810	32759	95,350534
— rayées . . .	1236	10,294288	26368	53,080650	27604	63,374938
1872.						
Hypothèques inscrites . .	1578	21,591766	31372	93,670530	32950	115,262296
— rayées . . .	1459	14,541764	28505	58,718486	29964	73,260250
1873.						
Hypothèques inscrites . .	2199	31,360740	30584	107,394414	32783	138,755154
— rayées . . .	1983	21,111812	29021	66,289638	31004	87,401450
1874.						
Hypothèques inscrites . .	2629	42,116260	32774	122,912082	35403	165,028342
— rayées . . .	2363	23,760242	29885	68,399696	32248	92,159938
1875.						
Hypothèques inscrites . .	2524	39,261330	32194	118,545545	34718	157,806875
— rayées . . .	2195	22,415200	27603	64,363243	29798	86,778443

TABLEAU XXVIII. *Assurances immobilières contre l'incendie*1872¹/₇₃—1876¹/₇₇.

	1872 ¹ / ₇₃ .	1873 ¹ / ₇₄ .	1874 ¹ / ₇₅ .	1875 ¹ / ₇₆ .	1876 ¹ / ₇₇ .
<i>Copenhague:</i>	Kr.	Kr.	Kr.	Kr.	Kr.
(1 octobre—30 septembre.)					
Montant des assurances à la fin de l'exercice	193,815700	197,149700	204,982200	210,666600	216,772900
Montant des primes reçues pendant l'exercice	153048	159628	161327	177924	186061
Montant des indemnités auxquelles ont donné lieu les incendies pendant l'exercice	37500	30060	71985	33131	27909
Actif le 30 septembre	3,144400	3,313057	3,447570	3,642599	3,866425
<i>Villes de province:</i>					
(1 avril—31 mars.)					
Montant des assurances à la fin de l'exercice	199,779480	204,227560	212,811160	232,546290	242,205811
Montant des primes reçues pendant l'exercice	225344	231473	244648	264644	378680
Montant des indemnités auxquelles ont donné lieu les incendies pendant l'exercice	194394	157598	347983	465688	81394
Actif le 31 mars	1,110000	1,191188	1,089029	884766	1,132200
<i>Campagne:</i>					
(1 avril—31 mars.)					
Montant des assurances à la fin de l'exercice	799,166588	821,641228	917,409068	987,133992	1,046,157424
Montant des primes reçues pendant l'exercice	1,620234	1,702493	1,625732	1,752373	1,790288
Montant des indemnités auxquelles ont donné lieu les incendies pendant l'exercice	993360	1,287368	1,491079	1,360423	1,056837
Actif le 31 mars	2,384481	2,689188	2,686971	2,957650	3,555860

TABLEAU XXIX. *Administration des biens de pupille pendant les exercices 1872¹/₇₃—1876¹/₇₇.*

	31 mars 1873.	31 mars 1874.	31 mars 1875.	31 mars 1876.	31 mars 1877.
<i>Copenhague:</i>	Kr.	Kr.	Kr.	Kr.	Kr.
1) Argent comptant appartenant aux pupilles, administré collectivement et placé par l'administration publique centrale	17,031516	17,249995	18,130046	18,577855	18,915622
2) Hypothèques et effets publics appartenant aux pupilles et administrés séparément	37,940386	41,328633	43,261980	44,035317	46,111223
<i>Totaux</i>	54,971902	58,578628	61,392026	62,613172	65,026845
<i>Provinces:</i>					
1) Argent comptant appartenant aux pupilles, administré collectivement et placé par l'administration publique centrale	10,042090	10,373032	11,317863	11,986970	12,206378
2) Hypothèques et effets publics appartenant aux pupilles et administrés séparément	9,550258	9,395299	9,537792	9,532191	9,806439
<i>Totaux</i>	19,592348	19,768331	20,855655	21,519161	22,012817
<i>Totaux généraux</i>	74,564250	78,346959	82,247681	84,132333	87,039662

TABLEAU XXX. *Recettes et dépenses des fonds préfectoraux*
en 1874/75.
 („Amtsrepartitions-Fonds“.)

	Séland.	Lolland et Falster.	Bornholm.	Fionie.	Jutland.	Total.
	Kr.	Kr.	Kr.	Kr.	Kr.	Kr.
<i>Recettes:</i>						
Impôt foncier	1,181682	279505	74119	601611	2,079211	4,216128
Autres revenus	606097	501317	27348	192436	1,062356	2,389554
<i>Totaux</i>	1,787779	780822	101467	794047	3,141567	6,605682
dont obtenues par la diminution de l'actif ou par l'augmentation du passif.	515013	466400	8982	169032	948299	2,107726
<i>Dépenses:</i>						
Contributions aux maisons d'aliénés	96799	23791	6942	46333	90125	263990
Subventions aux écoles primaires	60276	13747	2640	32626	104955	214244
Justice, police, assistance publique	233238	40137	17903	89456	272574	653308
Services sanitaires	152433	17281	4160	50357	184914	409145
Chaussées	664231	169949	49806	372265	1,247786	2,504037
Autres dépenses	580802	515917	20016	203010	1,241213	2,560958
<i>Totaux</i>	1,787779	780822	101467	794047	3,141567	6,605682
dont employées à l'augmentation de l'actif ou à la diminution du passif	421873	368707	14039	126034	930676	1,861329

TABLEAU XXXI.

Recettes et dépenses de Copenhague,

	Copenhague.	Villes de			
		Séland.	Lolland et Falster.	Bornholm.	Fionie.
	Kr.	Kr.	Kr.	Kr.	Kr.
<i>Recettes:</i>					
Impôts	3,203785	505432	200564	79782	465672
Autres revenus	4,484392	863828	189054	55488	725054
<i>Totaux</i>	7,688177	1,369260	389618	135270	1,190726
dont obtenues par la diminution de l'actif ou par l'augmenta- tion du passif	1,732632	411112	129672	36544	504168
<i>Dépenses:</i>					
Assistance publique	709539	200092	55980	30638	154662
Écoles primaires	327158	235610	62782	23758	199856
Autres	6,651480	933558	270856	80874	836208
<i>Totaux</i>	7,688177	1,369260	389618	135270	1,190726
dont employées à l'augmentation de l'actif ou à la diminution du passif	1,768010	409344	109468	26984	445456
Prestations en nature (travail) évaluées à	—	—	—	—	—

des Villes de province et des Communes rurales, 1874.

province.		Communes rurales.					
Jutland.	Total.	Séland.	Lolland et Falster.	Bornholm.	Fionie.	Jutland.	Total.
Kr.	Kr.	Kr.	Kr.	Kr.	Kr.	Kr.	Kr.
1,102238	2,353688	2,547320	494584	83534	898706	3,077212	7,101356
1,363524	3,196948	1,362486	214500	38312	393854	1,669738	3,678890
2,465762	5,550636	3,909806	709084	121846	1,292560	4,746950	10,780246
810054	1,891550	845052	148832	21642	247200	1,067760	2,330486
363318	804690	1,653792	256820	43178	493668	1,666978	4,114436
320338	842344	918250	215350	33200	410008	1,610580	3,187388
1,782106	3,903602	1,337764	236914	45468	388884	1,469392	3,478422
2,465762	5,550636	3,909806	709084	121846	1,292560	4,746950	10,780246
692348	1,683600	502824	91426	17488	191944	718970	1,522652
—	—	294800	79744	2554	95404	454830	927332

TABIEAU XXXII. *Recettes et dépenses du Royaume de Danemark pendant les exercices 1872²/₇₃—1870¹/₇₇.*

	1) Recettes.				
	1872 ² / ₇₃ .	1873 ³ / ₇₄ .	1874 ⁴ / ₇₅ .	1875 ⁵ / ₇₆ .	1876 ⁶ / ₇₇ .
	Kr.	Kr.	Kr.	Kr.	Kr.
1) Produit net des domaines	1,548462	1,905473	1,910014	1,822104	1,809783
2) Rentes et produits des actifs	4,013651	3,802384	3,614337	3,277373	2,850215
Produit net des chemins de fer de l'État en Fionie et en Jutland. . .	1,135750	1,070853	1,370073	1,404487	1,543935
<i>Totaux</i>	5,149401	4,873237	4,984410	4,681860	4,394150
3) Impôts directs (produit brut.):					
a) impôt foncier	6,072962	6,073255	6,071693	6,071556	6,318833
b) impôts sur les bâtiments	1,770845	1,798252	1,805494	1,867647	1,952010
c) autres impôts directs	291820	277897	282939	275071	273435
<i>Total des impôts directs</i>	8,135627	8,149404	8,160126	8,214274	8,544278
4) Impôts indirects (produit brut.):					
a) timbres de documents	2,074429	2,306571	2,579194	2,585842	2,432014
b) droits de succession	658690	691713	883241	875753	1,008490
c) droits de transmiss. de propriété	537387	640661	696211	700605	675380
d) taxes judiciaires	1,621119	1,581222	1,791579	1,705300	1,717509
e) taxes administratives	136510	141821	161162	165113	175232
f) droits de douane	15,435534	16,431011	18,086553	19,953948	19,713648
g) droits de navigation	673167	686367	699758	830315	795352
h) droits sur la distillation de l'eau de vie	3,404643	3,509322	3,699115	3,761833	3,507378
i) autres impôts indirects	118415	138464	148625	167341	174393
<i>Total des impôts indirects</i>	24,659894	26,127152	28,745438	30,746050	30,199396
5) Produit net des postes	484037	565136	494845	198639	70841
6) — — des télégraphes	30652	49225	37665	687	÷ 19492
7) — — de la loterie	811293	704667	748481	816749	853921
8) Revenu des îles de Feroë	37550	41945	42001	52121	51045
9) — des Antilles Danoises	"	"	"	25000	25000
10) Recettes ordinaires diverses (y-compris le monnayage)	1,264159	803754	1,371475	972703	÷ 285391
11) Recettes obtenues par la diminution de l'actif ou par l'augmentation du passif	7,768895	5,183577	18,162275	3,963876	1,373116
<i>Recette totale</i>	49,889970	48,403570	64,656730	51,494063	47,016647

TABLEAU XXXII (suite).

	2) Dépenses.				
	187 ² / ₇₃ .	187 ³ / ₇₄ .	187 ⁴ / ₇₅ .	187 ⁵ / ₇₆ .	187 ⁶ / ₇₇ .
	Kr.	Kr.	Kr.	Kr.	Kr.
<i>Liste civile</i>	1,000000	1,000000	1,000000	1,000000	1,000000
<i>Apanages</i> de la maison Royale . . .	426544	426544	426544	442544	427424
<i>Le „Rigsdag“</i>	247507	334858	330636	298992	369395
<i>Le Conseil</i>	104716	108136	109636	96536	94616
<i>Dette publique</i> : intérêts	9,600534	9,240743	8,694446	7,874867	7,580324
<i>Pensions</i>	2,963056	2,888667	2,869863	2,856140	2,784783
<i>Subventions</i> aux fonds destinés à pensionner les <i>classes militaires inférieures</i> et les <i>invalides</i>	584296	583235	575007	639652	659328
<i>Ministère des Affaires étrangères:</i>					
Direction centrale	38368	38374	39627	41097	40002
Missions à l'Étranger	272952	297273	291775	288662	293215
Autres dépenses	39510	25608	76959	30263	18403
<i>Totaux</i>	350830	361255	408361	360022	351620
<i>Ministère de l'Intérieur.</i>					
Administration	425985	442942	440252	442998	443323
Bâtiments et jardins publics etc.	291848	302555	287787	384593	380444
Chaussées, chemins de fer; frais de contrôle etc.	32662	44882	29691	4310	4383
École supérieure d'agriculture; encouragements à l'agriculture, à la pêche, à la navigation et à l'industrie	243131	249556	263386	292356	309554
Sauvetage	31628	38436	47364	40620	54244
Digues et autres travaux de défense sur les côtes du Jutland et du Lolland-Falster	"	52000	230632	379990	218250
Dépenses diverses ordinaires et extraordinaires	376748	428819	294948	356585	571441
<i>Totaux</i>	1,402002	1,559190	1,594060	1,901452	1,981639

TABLEAU XXXII (suite).

	2) Dépenses.				
	1872/73.	1873/74.	1874/75.	1875/76.	1876/77.
<i>Ministère de la Justice:</i>	Kr.	Kr.	Kr.	Kr.	Kr.
Administration centrale	99206	95140	93894	103529	94986
Justice et police	1,213393	1,238561	1,268874	1,392927	1,421442
Subventions aux prisons	313463	314975	322635	304062	280777
Recrutement	173694	165033	205707	132705	170394
Services sanitaires	150865	151006	151342	151429	154026
Iles de Féroë	28733	31701	33523	35152	44494
Autres dépenses ordinaires et extraord.	23386	17867	41908	60291	18550
<i>Totaux</i>	2,0002740	2,014283	2,117883	2,180095	2,184669
<i>Ministère des Cultes et de l'Instruction publique.</i>					
Administration centrale	77729	79684	76977	82361	85276
Subventions à différents buts religieux	97433	88611	86854	105803	124552
Institutions scientifiques	61281	63153	62236	72304	74076
Collections scientifiques et coll. d'arts	79387	125204	128610	343400	252132
Subventions aux hôpitaux de Copen- hague	78240	78240	78240	78240	78240
Subventions aux écoles primaires . . .	281050	294448	295819	311247	328780
Dépenses extraordinaires	4486	13181	20276	12910	24638
<i>Totaux</i>	679606	742521	749012	1,006265	967694
<i>Fonds séparés</i>					
du ressort du Ministère des Cultes et de l'Instruction publique:					
<i>A. L'Université de Copenhague.</i>					
Recettes	427127	419416	437353	578856	461984
Dépenses	425043	701309	506812	595518	485589
Actif à la fin des exercices . . .	2,118865	1,836972	1,767514	1,750851	1,727247
Actif des legs faits à l'Université en buts scientifiques	2,449017	2,475856	2,483525	2,491478	2,508065

TABLEAU XXXII (suite).

	2) Dépenses.				
	1873/73.	1873/74.	1874/75.	1875/76.	1876/77.
	Kr.	Kr.	Kr.	Kr.	Kr.
<i>B. La Communauté.¹⁾</i>					
Recettes	333448	347573	350902	372498	364975
Dépenses	469430	102491	100283	120090	126622
Actif à la fin des exercices . . .	2,225610	2,470692	2,721311	2,973719	3,212072
<i>C. L'École polytechnique.</i>					
Recettes	45745	30175	30054	33812	30534
Dépenses	45745	48343	51566	54310	59757
Actif à la fin des exercices . . .	303239	285072	263560	243063	213839
<i>D. L'Académie de Sorøë.</i>					
Recettes	583039	615812	618328	627364	616944
Dépenses	537289	551895	516882	483817	472961
Actif à la fin des exercices . . .	8,355164	8,419081	8,520527	8,664073	8,808055
<i>E. Les Écoles supérieures.</i>					
Recettes	545221	582755	576101	570191	587831
Dépenses	530126	487471	488646	512196	522312
Actif à la fin des exercices . . .	1,817396	1,912670	2,000135	2,058130	2,123649
<i>F. Les Séminaires.</i>					
Recettes	99612	104953	101362	109118	92404
dont subvention de l'académie de Sorøë	86859	91165	87303	95174	77618
Dépenses	99612	104953	101362	109118	102296
Actif à la fin des exercices . . .	50814	50814	50814	50814	40922
<i>G. L'Institution des Sourds-muets.</i>					
Recettes	68831	73331	71583	76664	80962
Dépenses	68831	73331	71583	76664	80962
Actif à la fin des années	142446	142446	142446	142446	142446

1) La Communauté est une institution dont les fonds sont destinés à subvenir aux étudiants indigents.

TABLEAU XXXII (suite).

	2) Dépenses.				
	1873/73.	1873/74.	1874/75.	1875/76.	1876/77.
	Kr.	Kr.	Kr.	Kr.	Kr.
<i>H. L'Institution des Aveugles.</i>					
Recettes	49467	52469	52674	60048	57057
Dépenses	49467	52469	52674	60048	57057
<i>I. L'Académie des Beaux-Arts.</i>					
Recettes	43503	45489	46064	48020	49749
Dépenses	43502	45608	46228	47977	49798
Actif à la fin des exercices . . .	78512	78393	78229	78272	78223
<i>K. La Mission en Groënland.</i>					
Recettes	46396	46397	46398	46400	"
Dépenses	66923	58626	51723	56167	"
<i>Ministère de la Guerre.</i>					
Administration centrale	80270	82229	83437	86582	87344
Traitement et solde	4,876924	5,029936	4,732159	4,737111	4,659244
Provisions	401619	475562	436949	399281	417770
Services sanitaires	143257	148809	146142	148227	157285
Habillements et autres effets	537307	511043	468845	534687	520454
Frais de logement	210855	215572	215386	213166	221949
Écoles et institutions militaires	131261	133012	134638	138902	136631
Chevaux	820204	957660	1,079532	1,189769	1,167410
Mouvements des troupes, camps	227556	230230	244568	230119	270922
Matériel	511042	513693	540230	566496	607852
Constructions	274139	272093	261769	281997	323961
Service de topographie de l'état major	87459	84875	83871	95089	97900
Dépenses diverses	239540	234409	215982	142769	147995
Dépenses extraordinaires	588083	488050	486038	771968	2,438921
<i>Totaux</i>	9,129516	9,377173	9,129546	9,536163	11,255638

TABLEAU XXXII (suite).

	2) Dépenses.				
	1872/73.	1873/74.	1874/75.	1875/76.	1876/77.
<i>Ministère de la Marine :</i>	Kr.	Kr.	Kr.	Kr.	Kr.
Administration centrale	60975	63475	60956	65751	66888
Traitement et solde	457999	502920	485997	489475	489005
Logement, provisions, habillements, service sanitaire	133074	142300	143908	145109	145494
Construction navale	1,966304	2,259573	2,158687	2,383603	2,647933
Armement	576761	648862	725210	651128	677264
Écoles	80356	75528	79922	84730	89846
Frais de curage, de lamanage, de bali- sage, de phares et fanaux	345612	364557	429998	506317	683128
Autres dépenses ordinaires et extra- ordinaires	45173	209680	146295	747760	831898
<i>Totaux</i>	3,666254	4,266895	4,230973	5,073873	5,631456
<i>Ministère des Finances :</i>					
Administration centrale	344604	338381	323421	334425	329991
Révision et décision des comptes . . .	224698	227187	230171	237697	236166
Frais de perception des impôts directs	229196	226398	225320	222227	231367
— — — indirects	1,814927	1,967132	1,985127	1,959984	2,059760
Autres dépenses ordinaires et extraord.	129393	124101	127391	1,080759	1,113036
<i>Totaux</i>	2,742818	2,883199	2,891430	3,835092	3,970320
<i>Islande</i>	100000	100000	100000	110200	111200
<i>Dépenses faites pour la dimi- nution du passif ou l'aug- mentation de l'actif :</i>					
Amortissements de la dette publique	10,558256	4,791664	23,824933	4,772492	4,809999
Travaux publics: chemins de fer.	1,166012	5,428672	5,514055	4,022072	3,535324
autres	179003	190190	154272	218773	502341
Avances etc.	452337	407182	316582	617014	1,311653
<i>Totaux</i>	12,355608	10,817708	29,809842	9,630351	10,159317
<i>Dépense totale</i>	47,356027	46,704407	65,037239	46,842244	49,529423

TABLEAU XXXIII.

Actif et Passif de l'État à la fin

	<i>Encaisse</i>
	<i>Actifs:</i>
Actifs du fonds de réserve:	
Termes non échus des indemnités à payer par les Pays Étrangers pour le rachat des péages du Sund et des Belts	
Actions et obligations diverses	
	<i>Total des actifs du fonds de réserve</i>
Autres actifs:	
dans le Royaume	
en Slesvig	
en Holstein	
aux Antilles Danoises	
	<i>Total des actifs</i>
non compris les chemins de fer de l'État en Fionie et en Jutland ¹⁾ et les avances aux fonctionnaires de l'État.	
	<i>Dette publique:</i>
Dette intérieure:	
dette consolidée non exigible	
— — — à la Banque Nationale	
— — — exigible	
— viagère	
	<i>Total de la dette intérieure</i>
Dette extérieure:	
Emprunt en Angleterre de janvier 1864 à 5 pCt.	
— — — de novembre 1864 à 5 pCt.	
— — — de 1850—1861 à 4 pCt.	
— — — d'après la loi du 10 mars 1861 à 4 pCt.	
Emprunts en Hollande, en Brabande et en Hanovre à 4 pCt.	
— — Hollande et en Brabande à 3½ pCt.	
Emprunt en Angleterre de 1825 à 3 pCt.	
	<i>Total de la dette extérieure</i>
	<i>Total de la dette publique</i>
Montant des actifs et de l'encaisse	
Excédant de la dette	

¹⁾ A la fin de l'exercice 1876/77 les dépenses faites pour la construction et l'établissement des chemins de fer de l'État en Fionie et en Jutland montaient à 66,021,438 Kr. et les avances aux fonctionnaires de l'État à 89,060 Kr.

des exercices 1872²/₇₃—1876⁶/₇₇.

31 mars:

1873.	1874.	1875.	1876.	1877.
Kroner.	Kroner.	Kroner.	Kroner.	Kroner.
19,281270	20,980434	20,599925	25,251744	22,738968
10,816547 51,056757	8,573186 46,891585	6,245666 34,339144	3,824113 34,460497	1,304755 37,061160
61,873304	55,464771	40,584810	38,284610	38,365915
21,050853 2,754287 316602 1,177979	20,895761 2,721631 314482 1,570190	21,551010 2,126239 313682 1,164218	21,293547 2,102138 290198 1,150449	21,209229 2,081972 289196 1,533289
87,173025	80,566835	65,739959	63,120942	63,479601
157,020077 2,475200 468657 2,101844	156,920868 1,900800 385510 2,100731	156,558085 1,310200 389774 2,097564	156,537542 701600 330130 2,085774	156,526852 " 351779 2,080561
162,065778	161,307909	160,355623	159,655046	158,959192
19,609625 5,748750 6,424000 8,857800 3,251500 768150 14,125500	19,272000 4,562500 6,351000 5,398200 3,224300 768150 10,988325	" 3,339750 6,278000 5,398200 3,224300 768150 7,781800	" 2,044000 6,205000 5,398200 3,224300 768150 4,478550	" 693500 6,132000 5,398200 3,224300 768150 1,073100
58,785325	50,564475	26,790200	22,118200	17,289250
220,851103	211,872384	187,145823	181,773246	176,248442
106,454295 114,396808	101,547269 110,325115	86,339884 100,805939	88,372686 93,400560	86,218569 90,029873