

# Kultur og kirke

➤ Museer og kulturarv

➤ Biblioteker

➤ Film og medier

➤ Scenekunst

➤ Kulturvaner og idræt

➤ Kulturlivets økonomi og struktur

➤ Folkekirken





## Museer og kulturarv

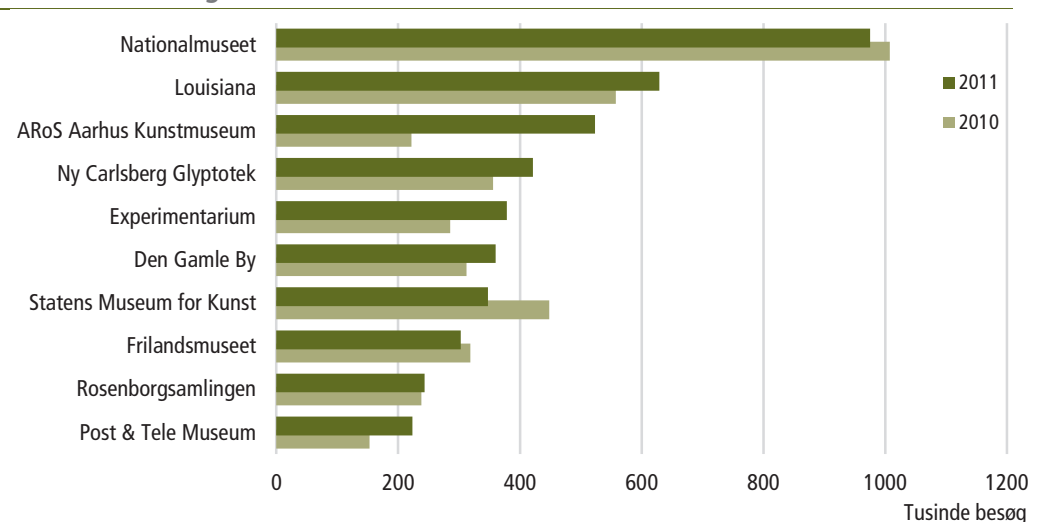
### 13,3 mio. museumsbesøg

De danske museer havde i alt 13,3 mio. besøg i 2011. Ud af de 281 museer, der indgår i statistikken, var 147 statsejede eller statsstøttede. De statsejede eller statsstøttede museer havde 10,4 mio. besøgende i 2011, svarende til 78 pct. af det samlede antal besøg ved museerne i 2011. I 2011 havde de zoologiske anlæg og botaniske haver samt akvarier i alt 4,4 mio. besøg.

### Markant flere besøgende på AROs

Med 975.000 besøgende i 2011 er Nationalmuseet det klart mest besøgte museum. Louisiana er med 629.000 besøgende det næst mest besøgte museum. Men AROs Aarhus Kunstmuseum haler kraftigt ind. Med en stigning i besøgstallet på 136 pct. fra 2010 til 2011 er AROs den absolutte højdespringer blandt de ti største museer. Med 523.000 besøgende ligger AROs nu på en tredjeplads. Den store stigning skyldes dels en Jorn-udstilling, dels åbningen af Your Rainbow Panorama.

Figur 1 De ti mest besøgte museer



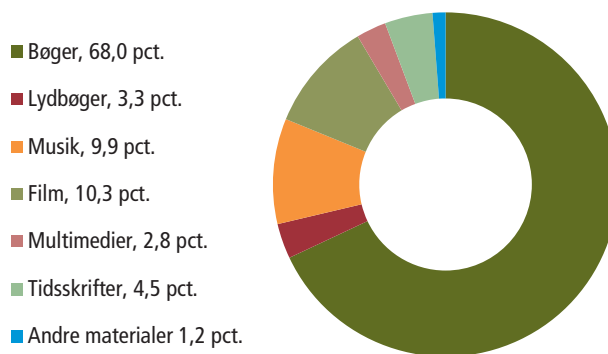
[www.statistikbanken.dk/mus](http://www.statistikbanken.dk/mus)

## Biblioteker

### Danskerne er fortsat ivrige boglånere

Folkebibliotekerne udlånte 30 mio. bøger i 2011. Det svarer til, at hver dansker låner seks bøger om året på et af landets folkebiblioteker. I tre ud af fire tilfælde er det enten bøger (68 pct.) eller tidsskrifter (5 pct.), som udlånes. De øvrige materialer fordeler sig på musik (10 pct.), film (10 pct.), lydbøger (3 pct.), multimedier mv. (3 pct.) og andre materialer (1 pct.).

**Figur 2 Folkebibliotekernes udlån. 2011**



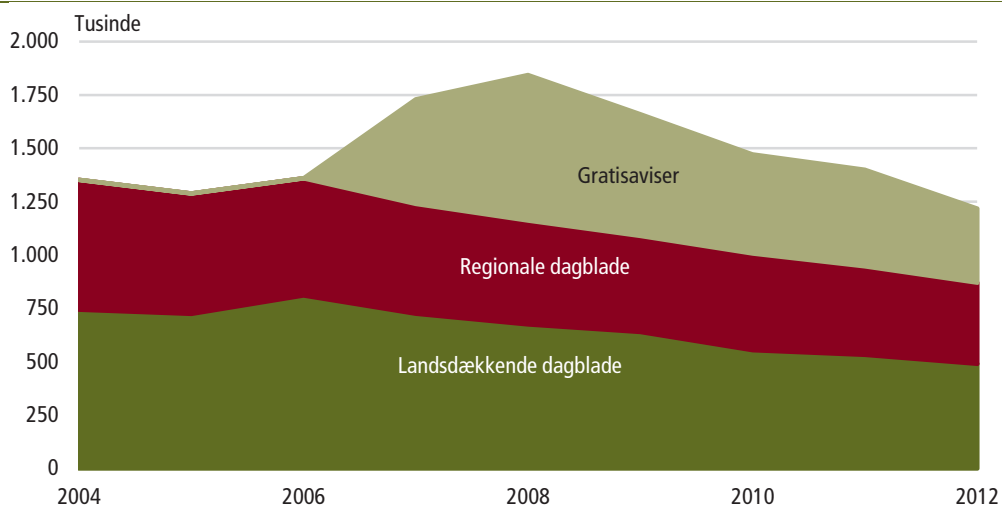
[www.statistikbanken.dk/bib1](http://www.statistikbanken.dk/bib1)

### Film og medier

#### Dagbladenes oplagstal faldt igen fra 2011-2012

I 2012 var der 154.000 færre hverdagsoplag end i 2011. Dette skyldes blandt andet, at avisen Urban er lukket. Urban stod i 2012 for 6,6 pct. af det totale hverdagsoplag, svarende til 93.000. Lidt over 60 pct. af faldet mellem 2011 og 2012 kan forklares med nedlæggelsen af Urban.

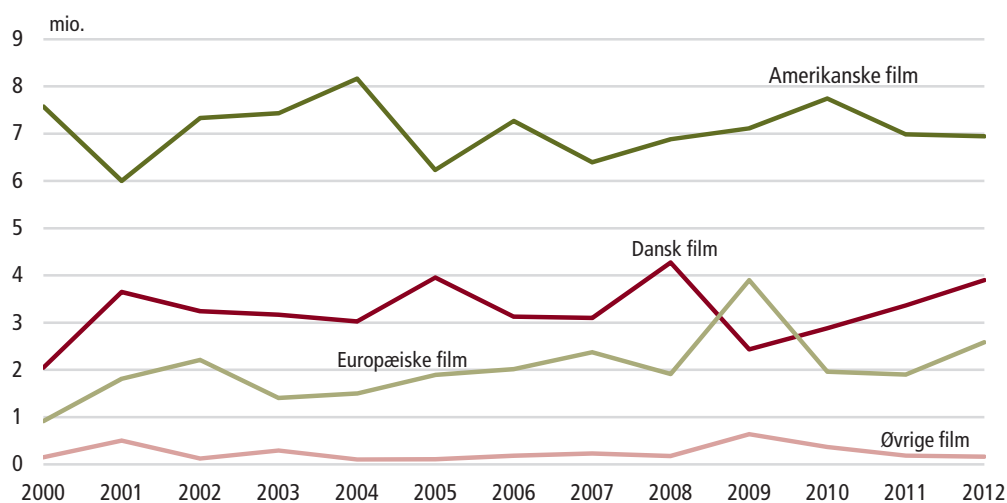
**Figur 3 Dagligt oplag**



[www.statistikbanken.dk/dagblad](http://www.statistikbanken.dk/dagblad)

#### Fremgang i biografernes billetsalg

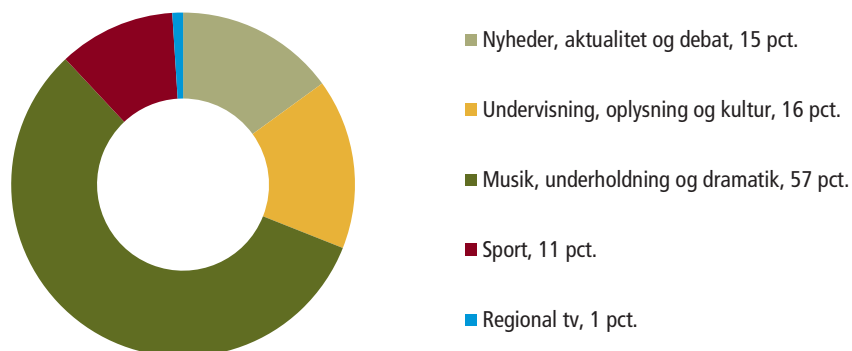
Det samlede billetsalg steg med 9 pct. fra 2011 til 2012 og endte på 13,6 mio. solgte billetter. Amerikanske film havde en lille tilbagegang på 42.000 billetter eller 0,6 pct. i forhold til 2011. Danske film havde en fremgang på 16 pct. De tre mest sete film i 2012 var *Skyfall*, *Hvidsten gruppen* og *Den skaldede frisør*. Danske film havde en andel på 29 pct. af samtlige solgte billetter i 2012. Det er en stigning på 2 procentpoint i forhold til året før. Den mest populære danske film var *Hvidsten gruppen*, der solgte 754.000 billetter i 2012.

**Figur 4 Biografernes billetsalg**


www.dst.dk/bio

### Lille fald i det daglige tv-forbrug

Januar er den måned på året, hvor danskerne over 3 år ser mest tv. Her ser hver dansker over 3 år i gennemsnit fjernsyn i 3 timer og 46 minutter om dagen. Den måned i 2012 vi så mindst tv i, var juli med 2 timer og 51 minutters tv-forbrug. Sammenlignet med 2011 er tv-forbruget lavere i alle måneder med undtagelse af april og juni. Musik, underholdning og dramatik er stadig førende i danskernes valg af programtype. I 2012 brugte danskere fra 3 år 57 pct. af deres tv-forbrug på denne kategori.

**Figur 5 Tv-forbrug efter programtyper. 2012**


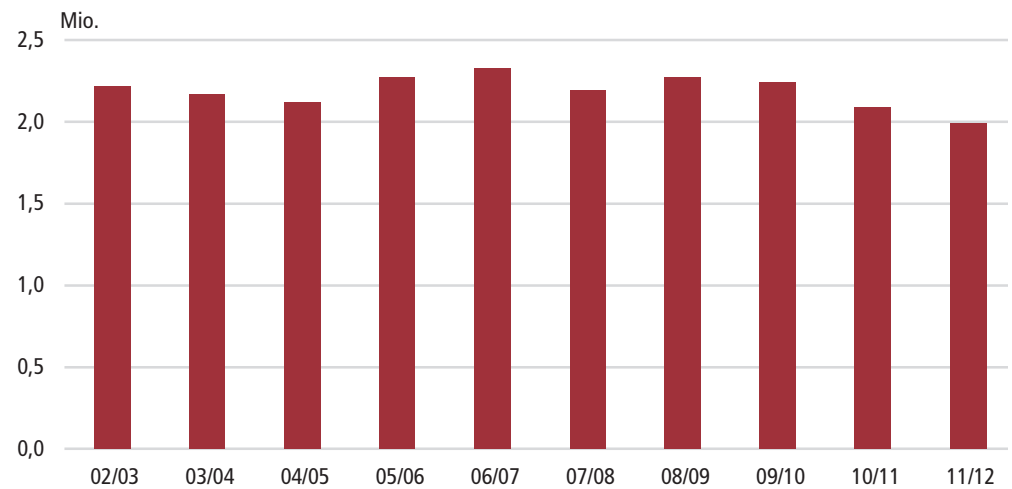
Tabel 176

### Scenekunst

#### Tilskuerne siver fra de statsstøttede teatre

Der var i alt 2 mio. tilskuere til teaterforestillingerne på de statsstøttede teatre i sæsonen 2011/2012, hvilket er 100.000 færre end i den foregående sæson, svarende til et fald på 4,8 pct. Herved fortsatte et fald, som satte ind efter sæsonen 2008/2009. I de statsstøttede teatre var der 2,2 pct. flere forestillinger i 2011/2012 end i 2010/2011, men 2,5 pct. færre opførelser. Der var 174 tilskuere pr. opførelse i sæsonen 2011/2012 i mod 179 i 2010/2011; et fald på 2,8 pct. i forhold til sæsonen 2010/2011.

**Figur 6** Tilskuere ved statsstøttede teatre. 2002-2012



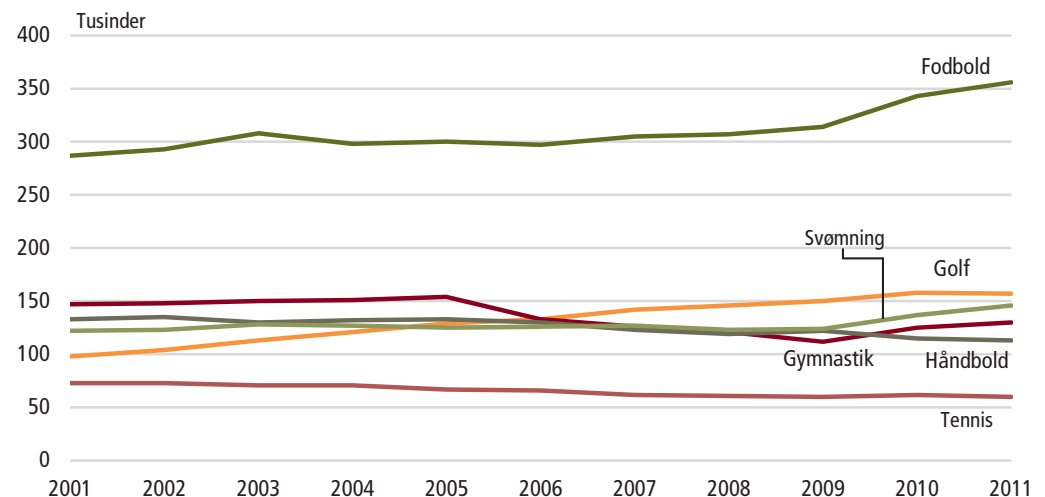
[www.statistikbanken.dk/teat1, teat2 og teat3](http://www.statistikbanken.dk/teat1, teat2 og teat3)

## Kulturvaner og idræt

### Fodbold er Danmarks nationalsport

Målt på antal medlemmer er fodbold danskernes foretrukne idrætsgren, og Dansk Boldspilunion (DBU) oplevede en medlemsfremgang på 4 pct. fra 2010 til 2011. Danskerne har også i stor stil kastet sig over golfspillet, og golfklubberne har oplevet et støt stigende medlemstal i løbet af de sidste ti år. I 2011 var der dog et mindre fald i golfklubbernes medlemstal.

**Figur 7** Idrætsorganisationers medlemstal



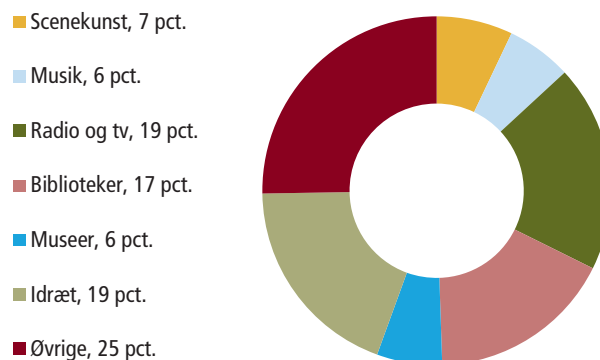
[www.statistikbanken.dk/medlem](http://www.statistikbanken.dk/medlem)

## Kulturlivets økonomi og struktur

### Idræt, radio og tv får flest kulturpenge

Selvom niveauet har ændret sig en smule i forhold til tidligere år, går de største andele af kulturbevillingerne også i 2012 til idræt (19 pct.), radio og tv (19 pct.) og biblioteker (17 pct.). Scenekunst modtager omkring 7 pct., mens musik og museer i 2012 hver modtager 6 pct. af kulturpengene. De øvrige kulturemner udgør 25 pct. af bevillingerne. I dette tal er indeholdt folkeoplysning og folkehøjskoler, som modtager 6 pct. Dette område indgår fra og med 2012 som en del af kulturbevillingerne.

Figur 8 Samlede offentlige kulturbevillinger. 2012



[www.statistikbanken.dk/bevil02](http://www.statistikbanken.dk/bevil02)

### Kulturbevillinger omfatter nu også folkeoplysning og folkehøjskoler

De offentlige kulturbevillinger for 2012 er på lidt over 22 mia. kr. Det er 2 mia. kr. mere end i 2011. Stigningen på 1,6 mia. kr. skyldes et databrud pga. ressortomlægninger efter regeringsdannelsen i 2011, sådan at folkeoplysning og folkehøjskoler samt kulturejendomme nu regnes med. Når der ses bort fra disse ressortomlægninger, er niveauet for de offentlige kulturmidler nogenlunde uændret fra 2011 til 2012. I 2012 fordelte bevillingerne sig på 56 pct. statslige og 44 pct. kommunale midler. Langt de fleste statslige midler kommer fra finanslovbevillinger (7,0 mia. kr. i 2012), mens licenspenge bidrog med 4,2 mia. kr. og tipsmidler med 1,2 mia. kr.

## Folkekirken

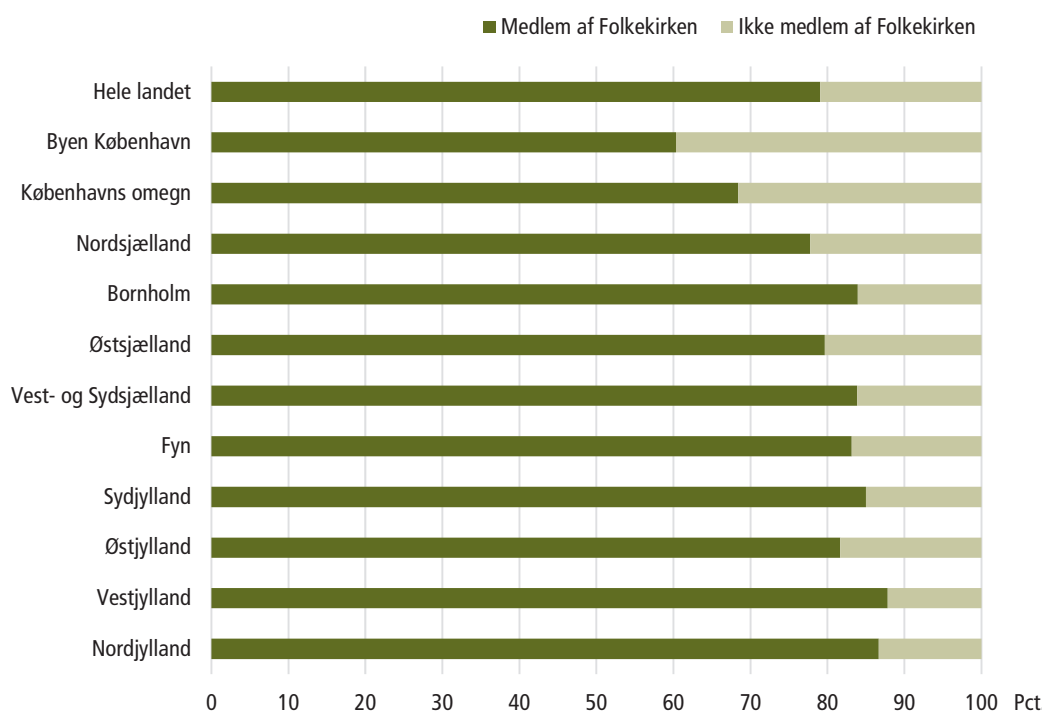
### Færre er medlem af folkekirken

Flere og flere vælger at stå uden for folkekirken. Andelen af befolkningen, som er medlem af folkekirken udgjorde 79,1 pct. 1. januar 2013. Andelen udviser en faldende tendens og udgjorde 79,8 i 2012. For ti år siden var andelen oppe på 83,8 pct.

### Størst tilslutning til folkekirken i Vestjylland

Andelen af medlemmer af folkekirken varierer meget landsdelene imellem. Landsdelen med den højeste medlemsskabsandel er Vestjylland efterfulgt af Nordjylland og Sydjylland. Landsdelen med den mindste medlemsskabsandel er Byen København efterfulgt af Københavns omegn og Nordsjælland.

**Figur 9 Medlemskab af folkekirken. 1. januar 2013**



[www.statistikbanken.dk/km6](http://www.statistikbanken.dk/km6)



Tabel 158 Rigsarkivet og landsarkiverne. 2011

	Samlingerne		Modtagne bøger mv. i antal hyldemeter	Læsesalene		Fjernlån ekspederede enheder	Personale aflønnede af egne budgetter
	Total hylde- kapacitet	Omfang ultimo året		Besøg	Ekspederede enheder		
	tusinde meter			tusinde			
<b>Arkiverne i alt</b>	<b>762</b>	<b>426</b>	<b>12 360</b>	<b>39</b>	<b>133</b>	<b>16 641</b>	<b>194</b>
Rigsarkivet	538	204	6 295	12	52	5 453	94
Landsarkivet i:							
København	50	50	640	12	23	1 828	12
Odense	24	20	804	5	7	1 474	12
Viborg	63	74	3 089	7	39	5 895	43
Aabenraa	17	21	1 174	1	5	1 036	8
Erhvervsarkivet	70	57	358	2	7	955	14
Dansk Data Arkiv	-	-	-	-	-	-	11

Kilde: Rigsarkivet

Nye tal offentliggøres juni 2013

[www.sa.dk](http://www.sa.dk)

Tabel 159 Zoologiske og botaniske haver mv.

	2010	2011
<b>Antal</b>	<b>25</b>	<b>28</b>
	tusinde	
<b>Besøg i alt</b>	<b>4 017</b>	<b>4 404</b>
Heraf:		
Københavns Zoo	1 056	1 152
Odense Zoo	349	406
Aalborg Zoo	326	377
Givskud Zoo	280	327
Randers Regnskov	285	291
Jesperhus Resort	220	215
Knuthenborg Safaripark	202	202
Nordsømuseum	187	186
Ree Park - Ebeltoft Safari Gravlev	145	173
Jyllands Park Zoo	165	166
Kattegatcentret	151	145
Danmarks Akvarium	132	142
AQUA Silkeborg	102	110
Den Geografiske Have	60	59
Fjord- og bæltcentret i Kerteminde	53	53
Øresundsakvariet	47	53
Skandinavisk Dyrepark, Nødager	52	53
Odsherred Zoo - Dyrepark	50	50
Skærup Zoo	35	35

Anm.: Besøgstillene i tabellen omfatter kun zoologiske og botaniske haver mv., for hvilke besøgstal er oplyst begge år og havde mere end 30.000 besøgende. Besøgstillene i alt omfatter alle zoologiske og botaniske haver mv.

Nye tal offentliggøres maj 2013

[www.statistikbanken.dk/mus](http://www.statistikbanken.dk/mus)





Tabel 160

## Besøg på museer

	2010	2011		2010	2011
<b>Antal museer i alt</b>	<b>267</b>	<b>281</b>	Nationalmuseet, Frøslevlejrens museum	46	48
Kulturhistoriske museer	175	183	Lemvig Museum	53	46
Kunstmuseer	57	58	Handels- og Søfartsmuseet Kronborg	41	44
Naturvidenskabelige museer	5	4	Industrimuseet, Horsens	36	41
Andre museer	30	36	Bork Vikingehavn	48	41
			Koldkrigsmuseum Stevnsfort	38	40
<b>Antal besøg (tusinde)</b>					
<b>a. Kulturhistoriske museer i alt</b>	<b>6 763</b>	<b>6 912</b>	<b>b. Kunstmuseer i alt</b>	<b>3 039</b>	<b>3 464</b>
Heraf:			Heraf:		
Nationalmuseet, Prinsens Palais	434	413	Louisiana Museum for Moderne Kunst	558	629
Den Gamle By	312	360	ARoS, Aarhus Kunstmuseum	222	523
Nationalmuseet, Frilandsmuseet	319	303	Ny Carlsberg Glyptotek	356	421
Rosenborgsamlingen	238	243	Statens Museum for Kunst	448	348
Post & Tele Museum	153	224	Arken Museum for Moderne Kunst	120	182
Egeskov Slot	201	217	Skagens museum	103	118
Kronborg Slot	195	204	Ordrupgaard	60	64
Frederiksborg Slot	175	189	Designmuseum Danmark	66	63
Moesgård Museum	128	125	Kunstmuseet Trapholt	63	61
Fregatten Jylland	125	117	Kunsten Museum of Modern art Aalborg	66	61
Vikingskibsmuseet	111	115	Thorvaldsens museum	53	56
Museet på Koldinghus	115	113	Randers kunstmuseum	51	53
Danmarks Jernbanemuseum	91	104	KØS Museum for Kunst i Det Offentlige Rum	30	52
Dansk Landbrugsmuseum Gl. Estrup	87	101	Glasmuseet, Ebeltoft	53	47
Gammel Estrup Herregårdsmuseet	87	101	Vejle Kunstmuseum	17	44
Danfoss Universe A/S	105	99	Johannes Larsen Museet	53	42
Den Fynske Landsby	85	91	Naturama	73	75
Marstal Søfartsmuseum	85	91	Naturhistorisk Museum	51	50
H.C. Andersens Hus	87	87			
Arbejdermuseet i København	101	77	<b>c. Naturhistoriske museer i alt</b>	<b>270</b>	<b>308</b>
Nationalmuseet, Frihedsmuseet	64	73	Heraf:		
Øhavsmuseet	83	71	Naturama	73	75
Hjerl Hedes Frilandsmuseum	72	70	Naturhistorisk Museum	51	50
Valdemars Slot, Herregårdsmuseum	71	68			
Gavnø Slot	62	67	<b>d. Andre museer i alt</b>	<b>1 959</b>	<b>2 573</b>
Amalienborg Museet Christian VIII's Palæ	87	67	Heraf:		
Esrum Kloster og Møllegård	48	64	Eksperimentarium	286	379
Andelslandsbyen Nyvang	54	61	Carlsberg Besøgscenter	158	220
Ruinerne under Christiansborg	34	57	De Kongelige Repræsentationslokaler	117	142
Museumscenter Hanstholm	56	56	Fiskeri- og Søfartsmuseet / Saltvandsakvariet	125	121
Museum Østjylland, Randers	55	55	Det Danske Filminstitut/ Museum og Cinematek	117	107
Københavns Museum	50	55	Guinness World Record Museum	77	80
Museet Ribes Vikinger	62	53	Naturbornholm	60	63
Tøjhusmuseet	43	53	H. C. Andersen Eventyrhuset	71	62
Kulturhistorie Sønderborg Slot	55	52	Bornholms Middelaldercenter	59	62
Nationalmuseet, Liselund Gl. Slot	49	51	Ripley's Believe it or not	66	61
Historiecenter Dybbøl Banke	44	51	Sophienholm	51	60
Det Kongelige Bibliotek Bog- og Fotomuseum	35	50	Det Mystiske Eksperimentarium	50	54
Danmarks Tekniske museum	56	50			
Kroppedal Museum	37	48			
Møntergården	50	48	<b>a-d. Besøgstal i alt</b>	<b>12 030</b>	<b>13 257</b>

Anm.: Besøgstillene for de enkelte museer i tabellen omfatter kun museer, for hvilke besøgstal er oplyst begge år. Besøgstillene for museums-kategorierne omfatter alle museer. I tabellen er kun specificeret museer, som i 2011 havde mere end 40.000 besøgende.

Nye tal offentliggøres maj 2013

[www.statistikbanken.dk/mus](http://www.statistikbanken.dk/mus)



Tabel 161 Folkebiblioteker, nøgletal

	2010	2011
udlån		
<b>I alt</b>	<b>45 983 308</b>	<b>44 598 113</b>
Bøger	31 034 130	30 322 274
Lydbøger	1 558 435	1 473 685
Musikoptagelser	5 044 231	4 412 920
Levende billeder	4 492 562	4 607 685
Multimediematerialer	1 291 574	1 243 491
Andre materialer	527 490	520 115
Seriepublikationer	2 034 886	2 017 943
bestand		
<b>I alt</b>	<b>23 163 086</b>	<b>21 879 739</b>
Bøger	18 884 295	17 765 237
Lydbøger	468 782	451 215
Musikoptagelser	2 724 160	2 588 770
Levende billeder	490 053	498 732
Multimediematerialer	218 549	212 712
Andre materialer	261 457	254 898
abonnementer		
Seriepublikationer	115 790	108 175
download		
Brug af elektroniske ressourcer	11 394 197	12 310 435
tusinde koner		
Materialeudgifter	354 495	335 622

Nye tal forventes offentliggjort juli 2013

[www.statistikbanken.dk/bib1](http://www.statistikbanken.dk/bib1)

Tabel 162 Folkebiblioteker fordelt efter aktivitet

	2010	2011
antal		
Hovedbiblioteker	97	97
Filialer	353	352
Bogbusser	32	33
Servicepunkter	43	62
timer		
Hovedbibliotekets åbningstimer pr. uge	4 198	4 243
Filialers åbningstimer pr. uge (sum)	11 566	11 756
Bogbussers åbningstimer pr. uge	651	678
antal		
Aktive lånere	1 726 518	1 726 859
Aktive lånere fra bibliotekskommune	1 513 870	1 518 747
Aktive lånere fra andre kommuner	212 648	208 112
Besøgstal	36 124 933	36 297 751
Besøg på website	22 752 141	23 882 921
Sidevisninger på website	175 745 795	170 552 567
Arbejdsstationer til publikum	5 050	5 162
Arbejdsstationer til publikum med internet	4 802	4 944
Antal biblioteksbetjente institutioner	15 114	13 716
Bibliotekarer, årsværk	2 112	2 040
Øvrigt akademisk personale, årsværk	177	195
Assistent, årsværk	1 790	1 675
Øvrigt personale, årsværk	410	388

Nye tal forventes offentliggjort juli 2013

[www.statistikbanken.dk/bib2](http://www.statistikbanken.dk/bib2)



Tabel 163 Forskningsbiblioteker

	2010	2011
	timer	
Hovedbibliotek, åbningstimer pr. uge	1 343	1 326
Filialernes samlede åbningstid, timer pr. uge	1 530	1 452
Siddepladser med bordplads	8 529	9 252
	kvm.	
Publikumsareal, netto	86 293	85 311
Lukket magasinareal, netto	75 593	76 443
Samlet bygningsareal, netto	204 405	203 682
	antal	
Arbejdsstationer til publikumsbrug	1 496	1 421
Besøg på website	8 793 617	8 631 923
Sidevisninger på website	90 262 391	90 945 149
Aktive lånere	287 454	249 988
Besøg	4 261 225	4 077 614
Låneforespørgsler	627 129	645 623
Referencespørgsmål	216 191	206 447
Udstillinger	206	119
Arrangementer	172	248
Afviklede lektioner til brugerundervisning	8 617	8 307
Fremmødte deltagere til brugerundervisning	79 953	78 227
	årsværk	
<b>Personale i alt</b>	<b>1 366</b>	<b>1 351</b>
Forskningsbibliotekarer	153	173
Bibliotekarer	457	453
Assistenters mv.	370	346
Øvrigt akademisk uddannet personale	176	182
Øvrige personale	210	197
Personale, heraf i beskæftigelsesordning mv.	70	71

Nye tal offentliggøres juli 2013

[www.statistikbanken.dk/forsk1](http://www.statistikbanken.dk/forsk1)

Tabel 164 Dagblade

	Antal dagblade						Oplag					
	Hverdage <sup>1</sup>			Søndage			Hverdage			Søndage		
	2010	2011	2012	2010	2011	2012	2010	2011	2012	2010	2011	2012
<b>Dagblade i alt<sup>2</sup></b>	<b>35</b>	<b>33</b>	<b>33</b>	<b>11</b>	<b>11</b>	<b>12</b>	<b>1 471</b>	<b>1 402</b>	<b>1 248</b>	<b>877</b>	<b>833</b>	<b>764</b>
<b>Efter oplag pr. nummer:</b>												
Under 10.000	8	8	9	-	-	1	49	52	60	-	-	2
10.000-19.999	11	9	10	1	1	1	152	122	135	13	13	13
20.000-29.999	3	3	2	1	1	1	71	69	48	28	25	22
30.000-49.999	2	2	2	-	-		89	85	83	-	-	-
50.000-99.999	5	7	8	5	6	6	331	511	574	336	418	379
100.000 +	6	4	2	4	3	3	779	563	347	499	378	349

<sup>1</sup> Inklusive gratisaviserne 24timer, Urban og MetroeXpress. <sup>2</sup> Gennemsnitlige oplag (blade pr. dag) målt i 1. halvår 2012.

Kilde: Dansk oplagsbulletin 2012

Nye tal offentliggøres marts 2014

[www.statistikbanken.dk/dagblad](http://www.statistikbanken.dk/dagblad)



Tabel 165 20 udvalgte dagblade

	Oplag <sup>1</sup>			
	Hverdage <sup>2</sup>		Søndage	
	2011	2012	2011	2012
	tusinde			
MetroXpress	201	200	•	•
24Timer	154	147	•	•
Urban	93	•	•	•
Jyllands-Posten	104	97	135	122
Politiken	99	98	125	120
Berlingske	101	90	118	107
Ekstra Bladet	67	59	94	82
Børsen	73	65	•	•
B.T.	67	59	89	81
JydskeVestkysten	60	54	67	60
Nordjyske Stiftstidende	52	50	57	54
Fyens Stiftstidende	46	46	53	53
Frederiksborg Amts Avis	39	37	•	•
Kristeligt Dagblad	27	27	•	•
Information	22	21	•	•
Aarhus Stiftstidende	20	18	25	22
Lolland-Falsters Folketidende	17	16	•	•
Vejle Amts Folkeblad/Fredericia Dagblad	16	16	•	•
Sjællandske	16	16	•	•
Horsens Folkeblad	14	12	•	•

<sup>1</sup> Gennemsnitlige oplag (blade pr. dag) målt i første halvår. <sup>2</sup> Inklusive gratisaviserne 24timer, MetroXpress og Urban.

Kilde: Dansk oplagsbulletin 2012

Nye tal offentliggøres marts 2014

[www.statistikbanken.dk/dagblad1](http://www.statistikbanken.dk/dagblad1)

Tabel 166 Forbrugerbetalte magasiner

	Oplag		
	2010	2011	2012
	tusinde		
Billed Bladet	186	172	161
Familie Journalen	183	172	163
Se & Hør	159	148	133
Ude og Hjemme	143	132	125
Hjemmet	132	124	118
Her og Nu	106	98	97
Bo Bedre	78	79	75
Ugebladet Søndag	81	78	73
Alt for damerne	61	58	50
Femina	63	54	52
Illustreret Videnskab	54	53	49
Kig Ind	53	43	37
M!	45	42	38
Costume	41	41	40
I Form	39	41	35
Woman	48	41	37
Vi Unge	40	36	35
Anders And & Co.	39	35	32
Hendes Verden	39	35	32
Isabellas	44	35	36

Anm.: I tabellen er medtaget større forbrugerbetalte magasiner, der er oplagskontrollerede.

Kilde: Dansk oplagsbulletin 2012

Nye tal offentliggøres februar 2014

[www.statistikbanken.dk/magasin](http://www.statistikbanken.dk/magasin)



Tabel 167 De mest sete biograffilm

1976-2012		2012	
Premiere uge-år	Filmtitel	Premiere uge-år	Filmtitel
Antal solgte billetter		Antal solgte billetter	
tusinde		tusinde	
1	04-1998 Titanic	1	43-2012 Skyfall
2	51-2001 Ringenes Herre – Eventyret om ringen	2	09-2012 Hvidsten Gruppen <sup>1</sup>
3	40-1976 Olsen banden ser rødt <sup>1</sup>	3	36-2012 Den skaldede frisør <sup>1</sup>
4	51-2003 Ringenes Herre – Kongen vender tilbage	4	29-2012 The Dark Knight Rises
5	51-2009 Avatar	5	13-2012 En kongelig affære <sup>1</sup>
6	51-2002 Ringenes Herre – De to tårne	6	40-2012 Far til fire - til søs <sup>1</sup>
7	11-1976 Gøgereden	7	47-2012 De urørlige
8	39-1977 Olsen banden deruda <sup>1</sup>	8	46-2012 Twilight saga: Breaking dawn – del 2
9	51-1982 E.T.	9	26-2012 Ice age 4 – På gyngende grund
10	46-1994 Løvernes Konge	10	05-2012 Min søsters børn alene hjemme <sup>1</sup>

<sup>1</sup> Danske film.

Nye tal offentliggøres marts 2014

www.dst.dk/bio

Tabel 168 Film fordelt efter nationalitet. 2012

	Foreviste spillefilm	Solgte billetter	Entréindtægt i alt
		tusinde	tusinde kr.
<b>Biografforeviste spillefilm i alt</b>	<b>541</b>	<b>13 591</b>	<b>842 725</b>
Dansk	85	3 898	218 634
Udenlandsk i alt	456	9 693	624 091
Heraf: Europæiske	198	2 585	158 727
Amerikanske	222	6 943	455 535
Øvrige og uoplyste	36	164	9 829
Biografforeviste spillefilm i 2011	656	12 433	749 802

Nye tal offentliggøres marts 2014

www.statistikbanken.dk/1982

Tabel 169 Film fordelt efter premieretidspunkt. 2012

	Foreviste spillefilm	Solgte billetter	Entréindtægt i alt
		tusinde	tusinde kr.
<b>Biografforeviste spillefilm i alt</b>	<b>541</b>	<b>13 591</b>	<b>842 725</b>
Premieretidspunkt:			
2012	231	12 648	787 626
2011	128	718	41 255
2010	40	7	184
2009	15	2	47
2008	12	1	23
2007	11	1	26
2006	10	1	35
2001-2005	34	18	1 076
1996-2000	16	101	7 811
1991-1995	4	65	3 457
1986-1990	3	0	11
1981-1985	5	1	24
1971-1980	11	12	426
1961-1970	3	0	8
1951-1960	8	0	21
Før 1951	4	1	49
Uoplyst	6	16	647

Nye tal offentliggøres marts 2014

www.statistikbanken.dk/1982



Tabel 170		Biografer		
		2010	2011	2012
<b>Biografernes antal ultimo året</b>				
Antal biografer		161	161	163
Antal faste siddepladser (tusinde)		57	57	59
<b>Biografernes virksomhed</b>				
Antal solgte billetter (tusinde stk.)		12 952	12 433	13 591
Entréindtægt ekskl. moms (mio. kr.)		796	750	843

Nye tal offentliggøres marts 2014

[www.statistikbanken.dk/1982](http://www.statistikbanken.dk/1982)

Tabel 171		Oversatte bøger. 2011							Oversatte titler til dansk i alt	
		Originalsprog								
		Svensk	Norsk	Nordisk i øvrigt	Engelsk/ amerikansk	Tysk	Fransk	Russisk	Andre sprog	
		antal titler								
<b>Oversatte titler i alt</b>		<b>318</b>	<b>169</b>	<b>20</b>	<b>1 294</b>	<b>231</b>	<b>139</b>	<b>4</b>	<b>202</b>	<b>2 377</b>
Skønlitteratur		235	104	17	858	138	101	4	177	1 634
Faglitteratur		83	65	3	436	93	38	-	25	743

Kilde: Dansk Bibliotekscenter

Nye tal offentliggøres juni 2014

Tabel 172		Udkomne bøger. 2011						
		Bøger og småtryk						
		Efter art		Efter udgave		I alt	Heraf	
Decimal- klassedeling		Småtryk (17-48 sider)	Bøger (o. 48 sider)	Første- udgaver	Reviderede udgaver		Skole- bøger <sup>1</sup>	Børne- bøger
		antal titler						
<b>Titler i alt</b>		<b>3 125</b>	<b>9 734</b>	<b>10 782</b>	<b>2 077</b>	<b>12 859</b>	<b>904</b>	<b>1 718</b>
<b>Skønlitteratur i alt</b>	<b>82-88</b>	<b>1 125</b>	<b>2 600</b>	<b>3 048</b>	<b>677</b>	<b>3 725</b>	<b>432</b>	<b>1 451</b>
Romaner og noveller		40	1 468	1 015	493	1 508	52	1 324
Skuespil		2	25	26	1	27	-	5
Digte		64	198	250	12	262	1	44
Humor, tegneserier mv.		17	78	90	5	95	-	78
Børne- og ungdomsbøger		1 002	831	1 667	166	1 833	379	•
<b>Faglitteratur i alt</b>	<b>00-81,89-99</b>	<b>2 000</b>	<b>7 134</b>	<b>7 734</b>	<b>1 400</b>	<b>9 134</b>	<b>472</b>	<b>267</b>
Almindelige skrifter	00-07	40	137	169	8	177	7	3
Filosofi	10-19	47	323	290	80	370	17	2
Religion	20-29	57	233	258	32	290	23	16
Samfundsvidenskab	30-39, 59	504	1 558	1 606	456	2 062	73	24
Geografi og rejser	40-49	103	336	338	101	439	17	3
Naturvidenskab	50-58	172	414	518	68	586	125	62
Anvendt videnskab	60-69	642	2 201	2 425	418	2 843	32	79
Kunst, spil og sport	70-79	252	708	885	75	960	28	57
Litteraturhistorie, sprog	80-81,89	49	261	250	60	310	108	5
Historie	90-99	134	963	995	102	1 097	42	16

<sup>1</sup> Herunder ikke medregnet lærebøger for højere læreanstalter, videregående undervisning, voksenundervisning og selvstudium.

Kilde: Dansk Bibliotekscenter

Nye tal offentliggøres juni 2014



Tabel 173 Radioudsendelser, DR

	2010		2011	
	Analog	Digital	Analog	Digital
	timer			
<b>Programmer efter indhold</b>	<b>54 162</b>	<b>184 151</b>	<b>52 965</b>	<b>99 810</b>
Nyheder	4 712	10 122	4 716	11 258
Aktualitet og debat	23 584	1 139	23 702	1 238
Oplysning og kultur	4 036	1 685	3 281	9 521
Dramatik/Fiktion	121	137	108	21
Musik	15 630	163 777 <sup>1</sup>	15 086	70 736 <sup>1</sup>
Underholdning	4 285	7 025	4 392	6 789
Sport	910	7	813	1
Undervisning	-	-	-	-
Kor- og orkester virksomhed	122	3	115	57
Præsentation og service	762	256	752	190

<sup>1</sup> DR har fra 2010 foretaget en omlægning af kanal porteføljen på DAB og NET. Dette har medført et væsentligt fald i antallet af timer på digital radio.

Kilde: Danmarks Radio

Nye tal offentliggøres juni 2014

[www.statistikbanken.dk/for441b](http://www.statistikbanken.dk/for441b)

Tabel 174 Fjernsynsudsendinger, DR og TV2

	Danmarks Radio		TV2	
	2010	2011	2010	2011
	timer			
<b>Fjernsynsudsendinger i alt</b>	<b>32 811</b>	<b>34 054<sup>1</sup></b>	<b>12 576</b>	<b>12 586</b>
<b>Landsprogrammer i alt</b>	<b>32 811</b>	<b>34 054</b>	<b>7 207</b>	<b>7 135</b>
Nyheder	9 655	9 601	719	760
Aktualitet og debat	1 570	1 617	1 164	1 252
Oplysning og kultur	7 645	8 604	417	876
Undervisning	565	662	2	-
Musik	1 052	643	20	71
Underholdning	835	767	724	494
Dansk dramatik	1 408	1 210	260	263
Udenlandsk dramatik	8 605	9 735	2 852	2 708
Sport	633	395	817	481
Præsentation og service	842	821	232	230
<b>Regionaludsendinger i alt</b>	<b>•</b>	<b>•</b>	<b>4 031</b>	<b>4 078</b>
<b>Reklamer</b>	<b>•</b>	<b>•</b>	<b>1 338</b>	<b>1 373</b>
<b>Fordelt efter produktion<sup>2</sup></b>				
Egen produktion	3 968	3 588	1 425	1 498
Fremmed produktion	2 877	3 322	3 118	2 575
Genudsendinger (inkl. snapreiser)	25 966	26 861	2 664	3 062

<sup>1</sup> Inkl. samsendte udsendinger.<sup>2</sup> For TV2 ekskl. regionaludsendinger og reklamer.

Kilde: Danmarks Radio og TV2

Nye tal offentliggøres juni 2014

[www.statistikbanken.dk/for4213](http://www.statistikbanken.dk/for4213)



Tabel 175 Husstandenes adgang til tv-stationer

	2010		2011	
	Antal husstande	Andel af husstande med tv	Antal husstande	Andel af husstande med tv
	tusinde	pct.	tusinde	pct.
<b>Antal husstande i alt, 1. januar</b>	<b>2 573</b>	<b>•</b>	<b>2 584</b>	<b>•</b>
<b>Heraf antal husstande med tv</b>	<b>2 496</b>	<b>100</b>	<b>2 497</b>	<b>100</b>
DR 1	2 486	100	2 481	99
DR 2	2 486	99	2 461	99
DR Update	1 490	60	1 684	67
DR K	1 956	78	2 094	84
DR HD	1 080	43	1 389	56
DR Ramasjang	1 988	80	2 093	84
TV2	2 479	99	2 477	99
TV2 ZULU	1 766	71	1 715	69
TV2 Charlie	1 753	70	1 725	69
TV2 Film	1 405	56	1 367	55
TV2 Film HD	..	..	492	20
TV2 News	1 530	61	1 605	64
TV2 Sport	1 224	49	1 209	48
TV2 Sport HD	273	11	431	17
TV3	1 714	69	1 669	67
TV3+	1 556	62	1 486	60
TV3+ HD	279	11	516	21
TV3 Puls	1 123	45	1 105	44
Kanal 4	1 653	66	1 542	62
Kanal 5	1 541	62	1 639	66
Kanal 5 HD	275	11	530	21
6'eren	1 370	55	1 350	54
6'eren HD	..	..	464	19
Voice TV	873	35	840	34
Discovery Channel	1 408	56	1 311	53
Discovery World	429	17	406	16
Discovery Science	278	11	236	10
Animal Planet	1 353	54	1 299	52
Cartoon Networks	1 120	45	1 080	43
Boomerang	528	21	478	19
MTV	1 260	51	1 200	48
Nickelodeon	792	32	834	33
VH-1	883	35	898	36
TCM	1 016	41	872	35
Disney Channel	1 194	48	1 115	45
Playhouse Disney	365	15	..	..
Disney XD	662	27	660	26
Eurosport	1 284	51	1 208	48
Eurosport 2	472	19	530	21
DK4	1 407	56	..	..
NRK	982	39	..	..
TV 2 Norge	746	30	..	..
Sverige 1	1 391	56	..	..
TV4 Sverige	1 048	45	1 048	42

Kilde: TNS Gallup A/S, Annual survey 2011 og 2012

Nye tal offentliggøres maj 2014

[www.statistikbanken.dk/dis135](http://www.statistikbanken.dk/dis135)





Tabel 176 Seertid efter tv-kanaler og programtype. 2011

	Nyheder, aktualitet og debat	Undervisning, oplysning og kultur	Musik, under- holdning og dramatik	Sport	Regional tv
	pct.				
<b>Seertid i alt</b>	<b>26</b>	<b>15</b>	<b>48</b>	<b>8</b>	<b>3</b>
DR 1	36	16	44	5	..
DR 2	22	40	36	2	..
DR Update	100	..	..	..	..
DR K	1	52	46	..	..
DR HD	1	32	63	4	..
DR Ramasjang	..	20	80	..	..
TV2	35	10	34	11	11
TV2 ZULU	..	2	97	1	..
TV2 Charlie	..	2	97	..	..
TV2 Film	..	..	100	..	..
TV2 News	99	1	..	..	..
TV2 Sport	..	..	..	100	..
TV3	..	30	70	..	..
TV3+	..	13	56	31	..
TV3 PULS	..	52	43	4	..
Kanal 4	5	30	66	..	..
Kanal 5	9	3	87	..	..
6'eren	1	5	65	29	..

Kilde: TNS Gallup og TV-meter årsrapport

Nye tal offentliggøres marts 2013

[www.statistikbanken.dk/for4213](http://www.statistikbanken.dk/for4213) og [for4214](http://www.statistikbanken.dk/for4214)

Tabel 177 DR og TV2, indtægter og udgifter

	Danmarks Radio			TV2		
	2009	2010	2011	2009	2010	2011
	tusinde					
<b>Antal tilmeldte husstande i alt</b>	<b>2 417</b>	<b>2 418</b>	<b>2 420</b>	<b>2 417</b>	<b>2 418</b>	<b>2 420</b>
<b>Antal licenser i alt<sup>1</sup></b>	<b>2 514<sup>2</sup></b>	<b>2 518<sup>3</sup></b>	<b>2 529<sup>4</sup></b>	<b>2 514<sup>2</sup></b>	<b>2 518<sup>3</sup></b>	<b>2 529<sup>4</sup></b>
Heraf: Medielicens	2 367	2 368	2 370	•	•	•
Radiolicens	50	50	50	•	•	•
Antal tilmeldte Erhverv/institutioner	97	100	109	•	•	•
	mio. kr.					
<b>Årsregnskab</b>						
Driftsindtægter	3 760	3 861	3 866	2 060	2 147	2 311
Heraf: Licens	3 392	3 493	3 516	-	-	-
Reklame, sponsor	4	4	4	1 219	1 318	1 429
Andet	364	364	346	841	829	882
Omkostninger i alt	3 338	3 328	3 251	1 932	1 974	2 106

<sup>1</sup> DR Licens- og Programservice opkræver den samlede licens, som bl.a. fordeles til DR, TV2/DANMARK, lokalradio- og tv m.fl. <sup>2</sup> 1.6.2009. <sup>3</sup> 31.12.2010. <sup>4</sup> 25.12. 2011.

Kilde: DR og TV2

Nye tal offentliggøres juni 2014



Tabel 178 Salg af musikmedier

	Salg		Omsætning	
	2011	2012	2011	2012
	antal		tusinde kroner	
<b>Total<sup>1</sup></b>	<b>435 053 213</b>	<b>822 349 584</b>	<b>419 960</b>	<b>408 222</b>
CD-albums	3 962 868	3 169 597	206 237	164 065
LP (plader)/ MC (kassettebånd)	32 761	46 099	3 102	4 608
DVD-audio	20 832	3 402	886	262
DVD-Audio sets	73	1 700	2	2
CD-sets <sup>2</sup>	447 364	136 636	30 487	9 575
CD/sacd	111	241	10	11
CD-maxi/ CD-single	1 612	2 175	79	48
CD-Child	116 898	97 422	6 586	3 901
Digital albums	7 818 274	989 554	47 099	47 920
Digital Track	24 469 695	197 608 636	54 221	60 113
Digital andet <sup>3</sup>	397 336 919	620 020 963	61 574	111 710
Club sales	16 902	5 157	996	307
Ringtunes single	470 333	169 956	809	659
Musikvideo	93 079	65 366	7 339	4 622
Mobil andet	264 409	30 562	487	325
Andet	1 083	2 118	46	93

Anm.: IFPI Danmarks medlemskreds består af både danske og udenlandske pladeselskaber, hvis omsætning udgør mere end 95 pct. af samtlige de musikudgivelser, der årligt sælges i Danmark.

Kilde: IFPI Danmark

Nye tal offentliggøres juni 2014

<sup>1</sup> Inkl. Grønland og Færøerne. <sup>2</sup> Dobbeltalbums og lignende produkter, der indeholder mere end ét fonogram, men som fremtræder som ét produkt. <sup>3</sup> Størstedelen er abonnementssalg.

www.ifpi.dk

Tabel 179 Scenekunst. 2011/2012

	Antal af opførelser		Antal forestillinger				Antal tilskuere	
	I alt	Heraf danske	Premiere i sæson		I alt	Solgte billetter		
			I alt	Heraf danske				
	antal				tusinde			
<b>Statsstøttede teatre i alt</b>	<b>11 429</b>	<b>602</b>	<b>418</b>	<b>416</b>	<b>275</b>	<b>1 993</b>	...	
<b>Det Kongelige Teater i alt</b>	<b>604</b>	<b>46</b>	<b>13</b>	<b>29</b>	<b>15</b>	<b>382</b>	<b>331</b>	
Skuespil	344	13	3	11	5	108	79	
Opera	104	10	1	6	1	117	111	
Ballet og dans	156	23	9	12	9	157	141	
<b>Landsdelsscenerne i alt</b>	<b>1 866</b>	<b>74</b>	<b>36</b>	<b>74</b>	<b>37</b>	<b>543</b>	<b>465</b>	
Københavns Teater	832	33	21	33	18	291	249	
Landsdelsscenerne i provinsen	1 034	41	15	41	19	252	216	
<b>Øvrige statsstøttede teatre i alt</b>	<b>8 959</b>	<b>482</b>	<b>369</b>	<b>313</b>	<b>223</b>	<b>1 068</b>	...	
folketeatret.dk/turne og Den Jyske								
Opera	387	13	8	13	4	132	...	
Små storbyteatre	2 860	95	78	74	53	327	...	
Egnsteatre	2 891	153	122	90	68	368	...	
Støtte ydet af Kunstrådet	2 821	221	161	136	98	241	...	
<b>Ikke-statsstøttede teatre i alt</b>	<b>3 583</b>	<b>250</b>	...	...	...	<b>967</b>	...	
Ballet og dans	621	41	...	...	...	160	...	
Performance	55	11	...	...	...	3	...	
Opera	44	6	...	...	...	5	...	
Operette og musical	381	9	...	...	...	322	...	
Skuespil	1 021	70	...	...	...	149	...	
Revy og kabaret	285	10	...	...	...	225	...	
Musikdramatik	230	20	...	...	...	25	...	
Nycirkus	29	2	...	...	...	3	...	
Animation/dukketeater	679	46	...	...	...	41	...	
Andet	238	35	...	...	...	34	...	

Anm.: Teatrenes virksomhed er ekskl. gæstespil. Opgørelsen vedrører sæsonen, der går fra 1. juli til 30. juni.

Nye tal offentliggøres december 2013

www.statistikbanken.dk/teat1, teat2, teat3 og teat 8


**Tabel 180 Ungdoms-, idræts- og friluftorganisationer**

	Antal medlemmer	
	2010	2011
	tusinde	
<b>Børne- og ungdomsorganisationer i alt<sup>1</sup></b>	<b>84</b>	<b>85</b>
Det Danske Spejderkorps	26	27
Frivilligt Dreng- og Pige-Forbund, FDF	23	22
De grønne pigespejdere	5	5
KFUM-spejderne i Danmark	24	25
Danske Baptisters Spejderkorps	1	1
DUI - LEG og VIRKE	5	5
<b>Idrættens hovedorganisationer<sup>2</sup></b>		
<b>Dansk Idræts-Forbund</b>	<b>1 721</b>	<b>1 734</b>
Badminton	95	91
Fodbold (DBU)	343	357
Golf	158	157
Gymnastik	125	130
Håndbold	115	113
Ridning	74	73
Sejlsport	58	57
Svømning	137	146
Tennis	62	60
Øvrige forbund	554	550
<b>Danske Gymnastik- &amp; Idrætsforeninger</b>	<b>1 700</b>	...
Badminton	145	...
De danske Skytteforeninger	141	...
Fodbold	284	...
Gymnastik	342	...
Håndbold	117	...
Svømning	166	...
Tennis	55	...
Øvrige idrætsgrene	340	...
Børneidræt	8	...
Motion og fritidsliv	78	...
Efterskoler, ungdomsskoler mv.	24	...
<b>Dansk Firmaidrætsforbund</b>	<b>321</b>	<b>331</b>
Badminton	19	19
Fodbold	32	32
Håndbold	2	2
Bowling	21	20
Motionscenter	37	38
Motionsgymnastik	11	11
Motionsløb	29	29
Øvrige idrætsgrene	170	180
<b>Friluftorganisationer i øvrigt</b>		
Dansk Camping Union	151	155
Dansk Cyklist Forbund	17	17
Danmarks Naturfredningsforening	132	133
Danmarks Jægerforbund	95	95
Det Danske Haveselskab	40	41

<sup>1</sup> Omfatter medlemmer af de uniformerede korps tilsluttet Børne- og Ungdomsorganisationernes Samråd. <sup>2</sup> DIF omfatter kun aktive medlemmer; de andre organisationer omfatter også passive medlemmer. Hvis en person samtidig dyrker flere idrætsgrene, vil den pågældende normalt blive talt med flere gange.

Kilde: Organisationerne

Nye tal offentliggøres maj 2013

[www.statistikbanken.dk/medlem](http://www.statistikbanken.dk/medlem)



Tabel 181 Tilskuertal til udvalgte sportsgrene

	Sæson 2009/2010			Sæson 2010/2011			Tilskuer- gennemsnit pr. kamp pct. udvikling
	Tilskuere	Kampe	Tilskuer- gennemsnit pr. kamp	Tilskuere	Kampe	Tilskuer- gennemsnit pr. kamp	
<b>Fodbold</b>							
Superligaen – herrer	1 645 907	198	8 313	1 394 436	198	7 043	-15,3
1. division – herrer	314 358	240	1 310	356 200	240	1 484	13,3
2. division – herrer	123 430	480	257	138 013	480	288	11,8
<b>Håndbold</b>							
Håndboldliga – herrer	279 025	217	1 286	456 038	226	2 018	56,9
1. division – herrer	85 479	185	462	77 073	192	401	-13,1
Håndboldliga – damer	169 979	167	1 018	162 659	165	986	-3,1
1. division – damer	36 963	194	191	39 576	192	206	8,2
<b>Ishockey</b>							
Al-Bank ligaen – herrer	209 703	162	1 294	202 956	156	1 301	0,5
Play-off og slutspil – herrer	61 396	37	1 659	67 720	30	2 257	36,0
Sæsonen totalt <sup>1</sup> – herrer	271 099	199	1 362	270 676	186	1 455	6,8
<b>Badminton<sup>2</sup></b>							
Denmark Open	5 770	...	...	9 500	...	...	
Copenhagen Masters	3 574	...	...	3 876	...	...	
DM	4 226	...	...	3 125	...	...	
Hold-finalen	2 165	...	...	2 165	...	...	
<b>Basketball</b>							
Basketligaen – herrer	79 361	154	515	79 638	159	501	-2,8

<sup>1</sup> Pokalkampe er ikke inkluderet. <sup>2</sup> Kun større turneringer, både dame- og herrebadminton.

Kilde: Dansk Boldspil-Union, Dansk Håndbold Forbund, Danmarks Ishockey Union, Danmarks Badminton Forbund, Danmarks Basketball-Forbund  
Nye tal offentliggøres maj 2014  
[www.statistikbanken.dk/sport1](http://www.statistikbanken.dk/sport1)

Tabel 182 Reklameforbrug

	2009		2010		2011	
	mio. kr.	pct.	mio. kr.	pct.	mio. kr.	pct.
<b>Reklameforbrug i alt</b>	<b>24 303</b>	<b>100,0</b>	<b>24 694</b>	<b>100,0</b>	<b>25 477</b>	<b>100,0</b>
<b>Pressens annonceomsætning i alt</b>	<b>6 168</b>	<b>25,4</b>	<b>5 874</b>	<b>23,8</b>	<b>5 558</b>	<b>21,8</b>
Dagblade	2 065	8,5	1 946	7,9	1 908	7,5
Magasiner	328	1,3	333	1,3	346	1,3
Fagblade mv.	742	3,1	707	2,9	685	2,7
Distriktsblade	2 143	8,8	2 033	8,2	2 059	8,1
Andet	890	3,7	855	3,5	560	2,2
<b>Andre reklameaktiviteter i alt</b>	<b>18 135</b>	<b>74,6</b>	<b>18 820</b>	<b>76,2</b>	<b>19 919</b>	<b>78,2</b>
Radio	217	0,9	232	0,9	270	1,1
TV	2 059	8,5	2 256	9,1	2 517	9,9
Biografer	53	0,2	59	0,2	59	0,2
Tryksager	6 067	25,0	5 799	23,5	5 728	22,5
Sportssponsoring	1 104	4,5	1 196	4,8	1 203	4,7
Plakat- og trafikreklamer (udendørs)	491	2,0	499	2,0	537	2,1
Internet	3 030	12,5	3 484	14,1	4 019	15,8
Reklameartikler	547	2,2	557	2,3	635	2,5
Ufordelte adm.- og prod.omkostninger	4 567	18,8	4 738	19,2	4 951	19,4

Anm.: Reklameforbruget er opgjort i faktorpriser, dvs. de priser, som reklamekøberne betaler eksklusive afgifter.

Kilde: Reklameforbrugsundersøgelsen 2011, Dansk Oplagskontrol  
Nye tal offentliggøres juni 2014  
[www.do.dk](http://www.do.dk)



Tabel 183 Erhvervsfrekvenser efter uddannelsesinstitutioner. 2011

	dimittendårgange 2000-2009		
	Begge køn	Kvinde	Mand
<b>Alle uddannelsesinstitutioner</b>	<b>87,9</b>	<b>86,0</b>	<b>90,4</b>
Arkitektskolen Aarhus	87,5	84,5	91,3
Kunstakademiets Arkitektskole	86,7	84,0	89,8
Kunstakademiets Designskole	85,1	83,1	89,9
Kunstakademiets Designskole, Bornholm	84,0	85,4	78,3
Kunstakademiets Konservatorskole	93,3	91,6	100,0
Designskolen Kolding	84,4	80,7	94,4
Det Kgl. Danske Musikkonservatorium	86,4	83,9	88,5
Rytmisk Musikkonservatorium	89,3	85,4	90,7
Det Jyske Musikkonservatorium	92,7	91,0	94,2
Syddansk Musikkonservatorium og Skuespillerskole – musik	92,7	89,6	95,0
Syddansk Musikkonservatorium og Skuespillerskole – scenekunst	87,5	80,6	94,4
Statens Scenekunstskeole	84,7	78,0	91,5
Skuespillerskolen ved Aarhus Teater	84,7	91,2	78,9
Kunstakademiets Billedkunstskeoler	79,8	80,6	79,0
Den Danske Filmskeole	83,1	79,6	85,6
Det Informationsvidenskabelige Akademi	91,7	92,2	90,1

Nye tal offentliggøres juni 2013

www.statistikbanken.dk/kubesk2

Tabel 184 Offentlige kulturbevillinger. 2012

	Idræt og fritid	Kultur -arv	Medier, biblioteker og litteratur	Scene og musik	Visuel kunst og design	Anden kulturel aktivitet	I alt
<b>Offentlige kulturbevillinger i alt</b>	<b>4 284</b>	<b>1 897</b>	<b>8 916</b>	<b>2 978</b>	<b>520</b>	<b>3 518</b>	<b>22 113</b>
Kommuner	3 463	564	2 905	951	-	1 811	9 694
<b>Staten i alt</b>	<b>821</b>	<b>1 333</b>	<b>6 011</b>	<b>2 027</b>	<b>520</b>	<b>1 707</b>	<b>12 419</b>
Finanslov – Kulturministeriet	20	1 317	1 669	1 938	93	1 427	6 465
Finanslov – Øvrige ministerier	-	-	90	-	414	6	509
Tipsmidler	801	16	33	89	13	274	1 226
Licensmidler	-	-	4 220	-	-	-	4 220

Nye tal offentliggøres august 2013

www.statistikbanken.dk/bevil02

Tabel 185 Statens Kunstfond. 2011

	3-årige stipendier	Engangs- ydelse	Konkurrencer og præmier	Bestillinger og indkøb	Andre ydelse	I alt
<b>I alt</b>	<b>17 447</b>	<b>44 317</b>	<b>2 895</b>	<b>8 059</b>	<b>15 292</b>	<b>88 010</b>
Billedkunst	3 815	9 818	1 010	6 190	9 987	30 820
Forfattere	6 840	8 817	525	20	-9	16 193
Rytmisk tonekunst	-	4 858	550	-	426	5 834
Klassisk tonekunst	855	1 927	115	-	2 888	5 785
Fælles tonekunst	-	1 610	-	-	1 047	2 657
Kunsthåndværk og design	1 710	7 200	695	1 849	705	12 159
Arkitektur	3 372	3 359	-	-	96	6 827
Film og teater	855	6 728	-	-	152	7 735

Kilde: Beretning for Statens Kunstfond

Nye tal offentliggøres juni 2014



Tabel 186 Folkekirkens inddeling. 2013

1. januar	Antal kirkelig inddeling			
	Kirker	Præster	Provstier	Sogne
<b>Hele landet</b>	<b>2 335</b>	<b>2 033</b>	<b>104</b>	<b>2 194</b>
Københavns Stift	117	211	9	103
Helsingør Stift	163	268	13	147
Roskilde Stift	337	264	13	317
Lolland-Falsters Stift	109	58	4	104
Fyns Stift	243	182	11	233
Haderslev Stift	185	185	7	174
Ribe Stift	211	154	8	203
Aarhus Stift	355	315	14	332
Viborg Stift	289	179	11	276
Aalborg Stift	326	217	14	305

Kilde: Kirkeministeriet  
Nye tal offentliggøres februar 2014

Tabel 187 Folkekirkens kirkelige handlinger. 2012

	Døbte i pct. af fødte 2012	Konfirmerede 2012 i pct. af 14-15-årige 1. januar 2013	Kirkeligt begravede i pct. af døde 2012
	pct.		
<b>Hele landet</b>	<b>74,9</b>	<b>71,0</b>	<b>87,6</b>
Københavns Stift	45,1	43,9	74,0
Helsingør Stift	68,8	61,9	81,9
Roskilde Stift	90,2	70,0	88,5
Lolland-Falsters Stift	91,7	76,9	87,8
Fyns Stift	84,1	72,4	90,0
Haderslev Stift	84,5	74,8	90,8
Ribe Stift	91,3	79,8	93,0
Aarhus Stift	79,4	77,4	91,5
Viborg Stift	87,8	82,0	94,7
Aalborg Stift	86,6	84,0	93,6

Kilde: Kirkeministeriet  
Nye tal offentliggøres februar 2014  
[www.statistikbanken.dk/km44](http://www.statistikbanken.dk/km44)

Tabel 188 Folkekirkemedlemmer. 2013

1. januar	Folkekirkemedlemmer i pct. af befolkningen							Antal tusinde folkekirkemedlemmer i alt
	Hele landet			Bopælsstift				
	Mænd	Kvinder	I alt	København	Helsingør, Roskilde og Lolland- Falster	Fyn	Jylland	
<b>I alt</b>	<b>77,1</b>	<b>81,0</b>	<b>79,1</b>	<b>61,2</b>	<b>76,9</b>	<b>82,7</b>	<b>84,2</b>	<b>4 431</b>
0-4 år	65,0	65,4	65,2	43,0	72,1	78,8	81,6	204
5-9 år	75,0	75,2	75,1	47,2	73,4	78,7	83,8	247
10-14 år	78,7	79,5	79,1	53,3	78,0	86,1	88,2	265
15-19 år	81,9	83,1	82,5	69,1	78,0	86,4	87,8	296
20-29 år	72,0	74,1	73,0	64,2	66,2	74,3	76,2	498
30-39 år	71,3	75,5	73,4	56,5	75,9	82,9	83,7	514
40-49 år	76,8	81,9	79,3	61,5	78,2	84,0	84,5	647
50-59 år	78,0	83,4	80,7	64,1	77,5	82,6	84,4	587
60-69 år	81,8	87,1	84,5	68,7	81,6	86,2	87,8	586
70-79 år	87,2	91,3	89,4	72,9	80,8	86,2	86,9	371
80 år +	91,0	93,5	92,6	77,9	80,2	83,2	83,7	215

Nye tal offentliggøres februar 2014  
[www.statistikbanken.dk/km55](http://www.statistikbanken.dk/km55)