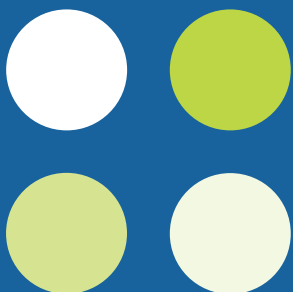
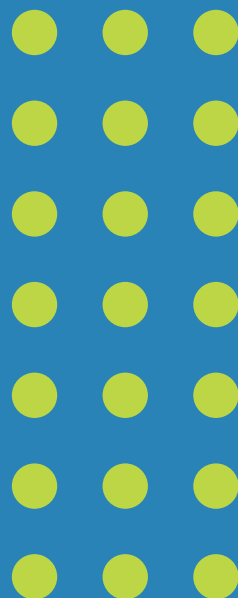


Regnskabsstatistik for akvakultur 2011



DANMARKS
STATISTIK

Regnskabsstatistik for akvakultur

2011

Accounts Statistics for
Aquaculture 2011



DANMARKS
STATISTIK

Regnskabsstatistik for akvakultur - 2011

Udgivet af Danmarks Statistik

22. januar 2013

Oplag:170

Printet hos PRInfoParitas

Foto forside: Villy J. Larsen, Dansk Akvakultur

Papirudgave, Pris 60 kr.

Kan købes på

www.dst.dk/publ/RegnStatAkva eller hos

www.schultzboghandel.dk eller distribution@rosendahls.dk

Tlf. 43 22 73 00

ISBN 978-87-501-2049-0

ISSN 1901-3345

Pdf-udgave

Kan hentes gratis på

www.dst.dk/publ/RegnStatAkva

ISBN 978-87-501-2050-6

ISSN 1901-8932

Adresser:

Danmarks Statistik

Sejrøgade 11

2100 København Ø

Tlf. 39 17 39 17

E-post: dst@dst.dk

www.dst.dk

Signaturforklaring

- Nul
- 0 Mindre end 0,5 af den anvendte enhed
- 0,0 Mindre end 0,05 af den anvendte enhed
- Tal kan efter sagens natur ikke forekomme
- .. Oplysning for usikker, giver ingen mening eller udeladt af diskretionshensyn
- ... Oplysning foreligger ikke
- | Vandret eller lodret streg markerer databrud i en tidsserie.
Oplysningerne fra før og efter databrudet er ikke fuldt sammenlignelige

Som følge af afrunding kan summen af tallene i tabellerne afvige fra totalen

Symbols

- Nil or less than half the final digit shown
- 0 Less than 0,5 than the final digit show
- 0,0 Less than 0,05 than the final digit show
- Not applicable
- .. Available information not conclusive or not disclosable
- ... Data not available
- | Horizontal or vertical line indicates break in series,
which means that data before and after break in series are not fully comparable

Due to rounding, the figures given for individual items do not necessarily add up to the corresponding totals shown.

© Danmarks Statistik 2013

Du er velkommen til at citere fra denne publikation. Angiv dog kilde i overensstemmelse med god skik.

Det er tilladt at kopiere publikationen til privat brug.

Enhver anden form for hel eller delvis gengivelse eller mangfoldiggørelse af denne publikation er forbudt uden skriftligt samtykke fra Danmarks Statistik. Kontakt os gerne, hvis du er i tvivl.

Når en institution har indgået en kopieringsaftale med COPY-DAN, har den ret til - inden for aftalens rammer - at kopiere fra publikationen.

Forord

Den foreliggende statistik for 2011 er udarbejdet på grundlag af regnskaber fra 120 akvakulturanlæg, hvilket svarer til 54 pct. af den samlede population på 223 anlæg. Alle regnskaberne er indhentet fra revisorer efter tilsagn fra de medvirkende anlægsejere. De indsamlede regnskaber dækker 78 pct. af erhvervets samlede bruttoudbytte. Erhvervets 223 anlæg er fordelt på 126 virksomheder.

Statistikken omhandler aktive, kommercielle anlæg, der er grupperet efter anlægstype og økonomisk størrelsesklasse. Der er adgang til de publicerede data samt data tilbage til 2004 i Statistikbanken på www.statistikbanken.dk.

For anlægstyperne *ålebrug* og *andre anlæg* er stikprøvens dækning mindre end for de øvrige anlægstyper. Datagrundlaget har ikke muliggjort præsentation af detaljerede regnskabsoplysninger, hvorfor der kun offentliggøres produktionstal.

Skaldyrbrugene er ikke medtaget i statistikken for alle anlægstyper, da kun et ud af 11 anlæg blev indberettet. Produktionsoplysninger for de resterende 10 anlæg er hentet fra NaturErhvervstyrelsens akvakulturregister, så produktion og omsætning kan vises særskilt for skaldyrbrugene.

I tilknytning til arbejdet med statistikken er nedsat et kontaktudvalg med repræsentanter for erhvervet og dets revisorer samt Dansk Akvakultur og NaturErhvervstyrelsen. Tak til gruppen for dens medvirken. Også tak til de anlægsejere, der har stillet deres regnskab til rådighed, og til de revisorer, der har stået for indberetning til Danmarks Statistik.

Jeppe Strandgaard Herring og Michael Brogaard ved Danmarks Statistiks kontor for Fødevarerhverv har stået for databehandling og redigering af publikationen.

Danmarks Statistik, januar 2012

Jan Plovsing / Henrik Bolding Pedersen

Preface

The present accounts statistics for 2011 are compiled on the basis of a sample of 120 accounts representing 54 pct. of the total population of 223 aquaculture farms. All of the accounts are provided by private accountants following approval from the respective farmers for whom participation is voluntary. The 120 accounts cover 78 pct. of the total gross output value of the industry.

The statistics cover active commercial farms grouped by farm type and economic size.

Concerning the farm types *eel farms* and *other farms*, the sample coverage is too small to present detailed figures regarding production and accounts. Hence, only main production figures are presented.

Shellfish farms are not included in the population because of an insufficient number of accounts reported to Statistics Denmark. The Aquaculture Register from The Danish AgriFish Agency provides production information and Gross Output values for the segment. Therefore total production and gross output from shellfish farms can be shown separately.

The presented data as well as time series starting in 2004 are available from the database StatBank Denmark, www.statistikbanken.dk.

The statistics are followed by an advisory group, comprising representatives from the industry and accountants of the industry, Danish Aquaculture and The Danish AgriFish Agency. We would like to thank the group for its participation as well as we thank the farmers, who have volunteered their accounts and the accountants who have reported the accounts to Statistics Denmark.

The compilation of the accounts data, and editing of this publication was conducted by Jeppe Strandgaard Herring and Michael Brogaard at the Division for Food Industries at Statistics Denmark.

Statistics Denmark, January 2012

Jan Plovsing / Henrik Bolding Pedersen

Indholdsfortegnelse

1	Akvakulturerhvervets økonomi 2011	7
2	Traditionelle dambrug	9
3	Modeldambrug type 1	14
4	Modeldambrug type 3	16
5	Havbrug	17
6	Skaldyrbrug	18
7	Ålebrug	19
8	Andre anlæg	19
9	Økologisk akvakultur	20
10	Dambrugs- og havbrugsvirksomheder	20
11	Tabelfortegnelse	23
12	Materialeudvælgelse og beregningsmetode	40
13	Ordforklaring	44
14	English Abstract: Danish Aquaculture 2011	48
15	Revisorfirmaer mv., der har bidraget med regnskaber til statistikken	51

1 Akvakulturerhvervets økonomi 2011

Overskud i erhvervet

Det samlede driftsresultat for akvakulturerhvervet steg med 33 mio. kr. til 71 mio. kr. i 2011 (se oversigtstabel 1). Fremgangen skyldes primært bedre priser på fisk, så bruttoudbyttet pr. anlæg steg fra 4,1 mio. kr. i 2010 til 5,1 mio. kr. i 2011. Der var en samlet stigning i driftsomkostninger, renter og skat på 841.000 kr., hvorefter driftsresultatet steg fra 150.000 kr. i 2010 til 318.000 kr. pr. anlæg i 2011 (se oversigtstabel 2).

Oversigtstabel 1. Hovedtal for akvakulturerhvervet. 2011

	Alle anlæg	Anlægstype					Andre anlæg	
		Traditionelle dambrug	Modeldambrug type 1	Modeldambrug type 3	Havbrug	Ålebrug		
Total								
Antal anlæg	223	162	17	13	17	8	6	
Produktion, ton	39 423	15 433	3 866	8 154	10 571	1 194	206	
			mio. kr.					
Bruttoudbytte	1 128	395	83	160	382	92	16	
Driftsomkostninger	1 018	14	2	13	21	
Nettorenter, skat mv.	38	17	3	9	6	
Driftsresultat	71	20	3	2	42	
Investeringer	79	35	2	15	24	
Aktiver	1 242	502	118	230	262	
Anlægsaktiver	592	20	3	2	42	
Omsætningsaktiver	650	173	27	128	21	
Gæld	925	396	99	186	143	
Egenkapital ultimo	317	106	18	44	119	
			pct.					
Nøgletal								
Overskudsgrad	6,3	2,8	3	5,2	12	
Afkastningsgrad	6,1	2,4	2,1	3,8	19,2	
Soliditetsgrad	25,5	21,1	15,6	19,1	45,4	

Anm.: Skaldyrbrug indgår ikke i tallene for alle anlæg i 2011 pga. manglende indberetninger. Danmarks Statistik havde i 2011 registreret 11 aktive skaldyrbrug, for hvilke NaturErhvervstyrelsen havde registreret en produktion på 1.031 ton og et bruttoudbytte på 3,7 mio. kr.

Kilde: Tabel 1.1-1.2 og www.statistikbanken.dk/REGNAKV1

Anlægstyper

Produktionen af opdrættede fisk i Danmark kan opdeles i forskellige anlægstyper, alt efter hvordan produktionen foregår, og hvad der produceres. Danmarks Statistik har i denne statistik inddelt erhvervet i følgende syv anlægstyper: Traditionelle dambrug, modeldambrug type 1, modeldambrug type 3, havbrug, skaldyrbrug, ålebrug og andre anlæg. I de følgende kapitler vil hver anlægstype være nærmere beskrevet.

Færre anlæg

Strukturudviklingen betød samlet set, at antallet af kommercielle akvakulturanlæg i Danmark faldt med 34 til 223 anlæg, hvilket primært skyldes 15 færre traditionelle dambrug og 2 færre modeldambrug type 1. Antallet af modeldambrug type 3, havbrug, ålebrug og andre anlægstyper var uændret. Skaldyrbrugene stod for et fald på 6 anlæg, men på grund af manglende indberetning til Danmarks Statistik, er de resterende 11 anlæg ikke indregnet i statistikken for 2011.

**Mindre
produktion**

Den samlede produktion faldt med 6 pct. til 39.423 ton i 2011. Faldet skyldes primært, at produktionen af konsumfisk faldt med 18 pct. til 28.860 ton. Yngel- og sættefisk steg derimod med 41 pct. til 7.183 ton. Udsætning til Put & Take steg med 18 pct. til 996 ton, mens udsætning til frivand faldt med 22 pct. til 43 ton. Anden produktion af fisk faldt med 98 pct. til 9 ton (se tabel 1.1).

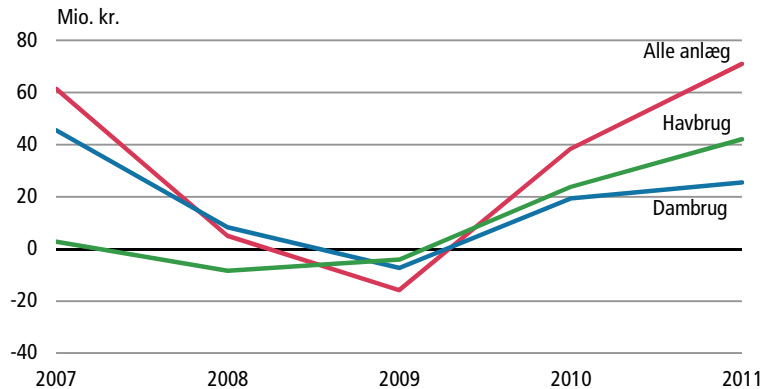
**Samlet
bruttoudbytte
på 1,1 mia. kr.**

Bruttoudbyttet i erhvervet udgjorde 1.128 mio. kr., hvilket er en stigning på 7 pct. i forhold til 2010. Driftsomkostningerne steg med 6 pct. til 1.018 mio. kr. i 2011, hvoraf afskrivninger udgjorde 47 mio. kr.

Figur 1.

Driftsresultat for akvakultur

Total



Kilde: Tabel 1.2

**Øgede
investeringer**

Investeringerne steg til 79 mio. kr. i 2011, hvilket var 12 mio. kr. mere end året før (se tabel 1.2). Havbrugenes investeringer steg med 19 mio. kr. til 24 mio. kr. mens modeldambrug type 1 øgede investeringerne med 1,3 mio. kr. til 2 mio. kr. For anlægstyperne traditionelle dambrug, modeldambrug type 3, ålebrug og skaldyrbrug faldt den samlede investering med 8 mio. kr. således, at det endte på 53 mio. kr. For erhvervet som helhed tyder investeringerne sammenholdt med afskrivningerne på en vis opbygning af produktionskapacitet.

Aktiver

Aktiverne faldt med 66 mio. kr. til 1,2 mia. kr. Værdien af grunde og bygninger faldt med 99 mio. kr. til 376 mio. kr., mens varebeholdninger steg med 43 mio. kr. til 454 mio. kr. Tilsammen dækkede de to poster 67 pct. af aktiverne (se tabel 1.1-1.2).

Gæld

Gælden faldt med 109 mio. kr. til 925 mio. kr., hvoraf ændring i realkreditgælden udgjorde størstedelen med et fald på 82 mio. kr. Egenkapitalen steg, som resultat af udviklingen i aktiver og gæld, med 42 mio. kr. til 317 mio. kr.

**Forbedret
afkastningsgrad**

For akvakulturerhvervet svarer resultatet i 2011 til en afkastningsgrad på 6,1 pct., mens soliditetsgraden er opgjort til 25,5 pct.

2 Traditionelle dambrug

162 anlæg Den mest udbredte anlægstype er det traditionelle dambrug, hvor hovedparten af anlæggene producerer regnbueørreder på mellem 200 og 500 gram til konsum. Omkring 80 pct. af produktionen går til eksport, hvor Tyskland er hovedaftager. Traditionelle dambrug er typisk opbygget som jorddamme med tilførsel af vand fra et vandløb. I populationen indgår 162 dambrugsanlæg, som næsten udelukkende er placeret i Jylland.

Produktionen faldt Den samlede produktion i traditionelle dambrug faldt med 10 pct. til 15.433 ton. Når der ses på produktionen pr. anlæg, var der, som følge af nedgangen i antallet af anlæg, kun tale om et fald på 1 pct. til 95 ton. Produktionen af fisk til konsum faldt med 10 ton pr. anlæg, mens produktionen af yngel og sættefisk steg med 7 ton pr. anlæg (se tabel 2.1).

Oversigtstabel 2. Hovedtal for alle anlæg og traditionelle dambrugsanlæg

Gennemsnit pr. anlæg

	Alle anlæg			Traditionelle dambrug		
	2010	2011	Stigning, pct.	2010	2011	Stigning, pct.
Antal anlæg	257	223	..	177	162	-8
Produktion, ton	164	177	..	96	95	-1
	— 1.000 kr. —			— 1.000 kr. —		
Bruttoudbytte	4 083	5 057	..	2 140	2 436	14
Driftsomkostninger	3 726	4 567	..	1 968	2 205	12
Nettorenter, skat mv.	208	172	..	123	105	-15
Driftsresultat	150	318	..	50	126	152
Investeringer	262	356	..	211	215	2
Aktiver	5 090	5 568	..	3 311	3 099	-6
Anlægsaktiver	2 650	2 653	..	1 811	1 498	-17
Omsætningsaktiver	2 440	2 916	..	1 501	1 601	7
Gæld	4 021	4 147	..	2 666	2 445	-8
Egenkapital ultimo	1 069	1 421	..	645	654	1
Nøgletal	— pct. —			— pct. —		
Overskudsgrad	4,7	6,3		0,6	2,8	
Afkastningsgrad	4,0	6,1		0,4	2,4	
Soliditetsgrad	21,0	25,5		19,5	21,1	

Anm.: Skaldyrbrug indgår ikke i tallene for alle anlæg i 2011 pga. manglende indberetninger. Danmarks Statistik havde i 2011 registreret 11 aktive skaldyrbrug, for hvilke NaturErhvervstyrelsen havde registreret en produktion på 1.031 ton og et bruttoudbytte på 3,7 mio. kr.

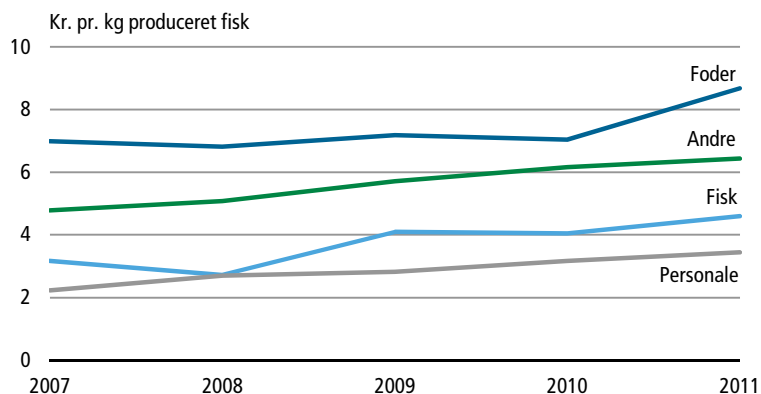
Kilde: Tabel 2.1-2.2

Bruttoudbyttet på 2,4 mio. kr. pr. anlæg Bruttoudbyttet steg med 14 pct. til 2,4 mio. kr. pr. anlæg, hvoraf 1,3 mio. kr., svarende til 51 pct., var fra fisk solgt til konsum. Produktionen af yngel og sættefisk var 606.000 kr., svarende til 25 pct. af bruttoudbyttet (se tabel 2.1).

Driftsresultatet steg med 76.000 kr. På trods af en stigning i driftsomkostningerne på 237.000 kr. steg driftsresultatet med 76.000 kr. til 126.000 kr. pr. anlæg. Det gav en afkastningsgrad på 2,4 pct. (se oversigtstabel 2).

Figur 2. Driftsomkostninger for traditionelle dambrugsanlæg

Gennemsnit pr. anlæg

Kilde: Tabel 2.1 og www.statistikbanken.dk/REGNAKV1

Økonomiske størrelsesklasser

Størrelsen på de enkelte dambrugsanlæg varierer meget. For at vise eventuelle stordriftsfordele er de traditionelle dambrug opdelt efter økonomisk størrelse i fire klasser baseret på deres bruttoudbytte fra fisk, æg og rogn ud fra følgende model:

Størrelsesklasse 1:	0 - 699.999 kr.
Størrelsesklasse 2:	700.000 - 1.399.999 kr.
Størrelsesklasse 3:	1.400.000 - 2.499.999 kr.
Størrelsesklasse 4:	+ 2.500.000 kr.

Denne opdeling er kun mulig for de traditionelle dambrug.

13 færre anlæg i klasse 1

For dambrug i klasse 1 faldt populationen med 13 til 44 dambrugsanlæg, således at klasse 1 udgjorde 27 pct. af de traditionelle dambrugsanlæg, men kun 4 pct. af den samlede produktion. Bruttoudbyttet blev 18 mio. kr., hvilket svarer til 5 pct. af den samlede omsætning (se oversigtstabel 3).

Klasse 2 stod for 8 pct. af bruttoudbyttet

Populationen i klasse 2 var på 29 dambrugsanlæg i lighed med 2010. Således udgjorde klassen 18 pct. af de traditionelle dambrugsanlæg, men kun 8 pct. af den samlede produktion. Bruttoudbyttet i gruppen var 31 mio. kr., hvilket svarer til 8 pct. af den samlede omsætning (se oversigtstabel 3).

12 færre anlæg i klasse 3

Populationen i klasse 3 faldt med 12 til 29 anlæg, således at klasse 3 udgjorde 18 pct. af de traditionelle dambrugsanlæg, og 14 pct. af den samlede produktion. Bruttoudbyttet i gruppen var 56 mio. kr., hvilket svarede til 14 pct. af den samlede omsætning (se oversigtstabel 3).

*Klasse 4
stod for 73 pct. af
bruttoudbyttet*

Populationen i klasse 4 steg med 10 til 60 anlæg, således at klasse 4 udgjorde 37 pct. af de traditionelle dambrugsanlæg, men hele 73 pct. af den samlede produktion. Bruttoudbyttet i gruppen var 290 mio. kr., hvilket svarede til 73 pct. af den samlede omsætning (se oversigtstabel 3).

Oversigtstabel 3.

Hovedtal for traditionelle dambrug, økonomiske størrelsesklasser. 2011

Total

	Alle traditionelle dambrug	Økonomiske størrelsesklasser			
		Klasse 1	Klasse 2	Klasse 3	Klasse 4
Antal anlæg	162	44	29	29	60
Produktion, ton	15 433	645	1 281	2 182	11 326
		mio. kr.			
Bruttoudbytte	395	18	31	56	290
Driftsomkostninger	357	18	26	54	259
Nettorenter, skat mv.	17	2	1	3	11
Driftsresultat	20	-2	3	-1	20
Investeringer	35	0	1	2	31
Aktiver	502	31	37	61	373
Anlægsaktiver	243	17	19	25	182
Omsætningsaktiver	259	13	18	37	192
Gæld	396	32	24	61	279
Egenkapital ultimo	106	-1	13	0	94
		pct.			
Nøgletal					
Overskudsgrad	2,8	-18,8	-3,5	-7,0	6,7
Afkastningsgrad	2,4	-11,1	-2,9	-6,7	5,7
Soliditetsgrad	21,1	-3,1	34,6	-0,4	25,3

Kilde: www.statistikbanken.dk/REGNAKV1

Økonomisk størrelsesklasse 1 og 2

*Underskud på
35.000 kr.
pr. anlæg*

Bruttoudbyttet pr. anlæg i klasse 1 udgjorde 409.000 kr., mens driftsomkostninger var 404.000 kr. Nettorenter, skat mv. var 39.000 kr. Driftsresultatet endte dermed på -35.000 kr. pr. anlæg i forhold til -77.000 kr. i 2010 (se oversigtstabel 4).

*Negativ
egenkapital*

For klasse 1 betød et negativt driftsresultat, at afkastningsgraden blev opgjort til -11,1, hvilket betød, at der ikke var overskud til forrentning af egenkapitalen. Værdien af aktiver faldt og resulterede i negativ egenkapital, da gælden oversteg aktiverne. Hermed var anlæggene i størrelsesklasse 1 ud fra en gennemsnitsbetragtning teknisk insolvente i 2011.

Oversigtstabel 4. **Hovedtal for anlæg i økonomisk størrelsesklasse 1 og 2**

Gennemsnit pr. anlæg

	Størrelsesklasse 1			Størrelsesklasse 2		
	2010	2011	Stigning, pct.	2010	2011	Stigning, pct.
Antal anlæg	57	44	-23	29	29	0
Produktion, ton	17	15	-15	46	44	-4
	—— 1.000 kr. ——			—— 1.000 kr. ——		
Bruttoudbytte	391	409	4	1 098	1 060	-3
Driftsomkostninger	433	404	-7	1 010	907	-10
Nettorenter, skat mv.	35	39	10	54	50	-8
Driftsresultat	-77	-35	-55	34	103	205
Investeringer	17	7	-55	61	31	-49
Aktiver	856	700	-18	1 781	1 268	-29
Anlægsaktiver	452	393	-13	1 109	665	-40
Omsætningsaktiver	405	307	-24	672	604	-10
Gæld	780	721	-8	1 331	830	-38
Egenkapital ultimo	76	-22	-129	450	438	-3
Nøgletal	—— pct. ——			—— pct. ——		
Overskudsgrad	-32,4	-18,8		-8,1	-3,5	
Afkastningsgrad	-15,2	-11,1		-4,9	-2,9	
Soliditetsgrad	8,9	-3,1		25,3	34,6	

Kilde: Tabel 6.1-6.2

*Overskud på
103.000 kr.
pr. anlæg*

Bruttoudbyttet pr. anlæg i klasse 2 udgjorde 1,1 mio. kr., mens driftsomkostningerne var 0,9 mio. kr. Nettorenter, skat mv. var 50.000 kr. Driftsresultatet endte på 103.000 kr. pr. anlæg i forhold til 34.000 kr. i 2010. (se oversigtstabel 4).

*Positiv
egenkapital*

På trods af det positive driftsresultat endte afkastningsgraden med at blive negativ på -2,9 pct. Dette skyldes at den beregnede ejer aflønning (som fratrækkes driftsresultatet i beregning af afkastningsgraden) oversteg driftsresultatet. Værdien af aktiverne faldt, men da gælden faldt tilsvarende, forblev egenkapitalen positiv, og anlæggenes soliditetsgrad endte på 34,6 pct.

Økonomisk størrelsesklasse 3 og 4

*Underskud på
32.000 kr.
pr. anlæg*

Bruttoudbyttet pr. anlæg i klasse 3 udgjorde 2,0 mio. kr. Driftsomkostninger var 1,9 mio. kr. Nettorenter, skat mv. var 111.000 kr. Driftsresultatet endte på -32.000 kr. pr. anlæg i forhold til 17.000 kr. i 2010 (se oversigtstabel 5).

*Negativ
egenkapital*

For klasse 3 betød et negativt driftsresultat, at afkastningsgraden blev opgjort til -6,7, hvilket betød, at der ikke var overskud til forrentning af egenkapitalen. Værdien af aktiver faldt og resulterede i negativ egenkapital, da gælden oversteg aktiverne. Hermed var anlæggenes i størrelsesklasse 3 ud fra en gennemsnitsbetragtning teknisk insolvente i 2011.

Oversigtstabel 5. **Hovedtal for anlæg i økonomisk størrelsesklasse 3 og 4**

Gennemsnit pr. anlæg

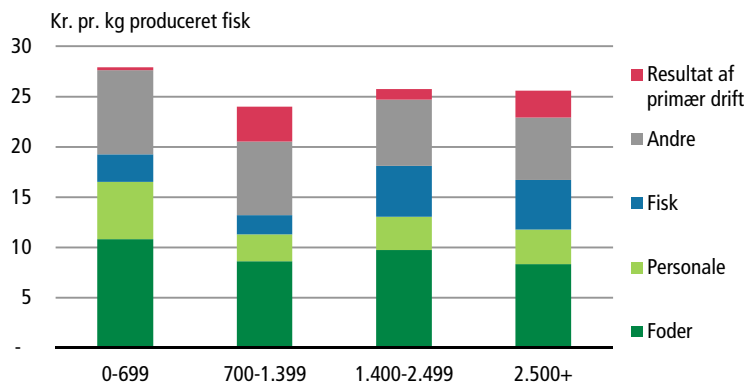
	Størrelsesklasse 3			Størrelsesklasse 4		
	2010	2011	Stigning, pct.	2010	2011	Stigning, pct.
Antal anlæg	41	29	-29	50	60	-6
Produktion, ton	88	75	-15	222	189	-15
	— 1.000 kr. —			— 1.000 kr. —		
Bruttoudbytte	1 978	1 937	-2	4 871	4 829	-1
Driftsomkostninger	1 885	1 858	-1	4 342	4 322	0
Nettorenter, skat mv.	77	111	46	301	177	-41
Driftsresultat	17	-32	-285	229	331	44
Investeringer	209	83	-60	522	519	-1
Aktiver	3 547	2 107	-41	6 805	6 224	-9
Anlægsaktiver	1 938	845	-56	3 663	3 028	-17
Omsætningsaktiver	1 609	1 262	-22	3 142	3 196	2
Gæld	2 509	2 114	-16	5 721	4 650	-19
Egenkapital ultimo	1 038	-7	-101	1 084	1 574	45
	— pct. —			— pct. —		
Nøgletal						
Overskudsgrad	-5,8	-7,0		6,9	6,7	
Afkastningsgrad	-3,6	-6,7		5,3	5,7	
Soliditetsgrad	29,3	-0,4		15,9	25,3	

Kilde: Tabel 7.1-7.2

Overskud på
331.000 kr.
pr. anlæg

Bruttoudbyttet pr. anlæg i klasse 4 udgjorde 4,8 mio. kr., mens driftsomkostningerne var 4,3 mio. kr. Nettorenter, skat mv. var 177.000 kr. Driftsresultatet endte på 331.000 kr. pr. anlæg i forhold til 229.000 kr. i 2010 (se oversigtstabel 5).

Figur 3. **Udbytte fordelt på omkostning og resultat af primær drift for traditionelle dambrug, økonomiske størrelsesklasser. 2011**



Kilde: Tabel 6.1-6.2

Positiv
egenkapital

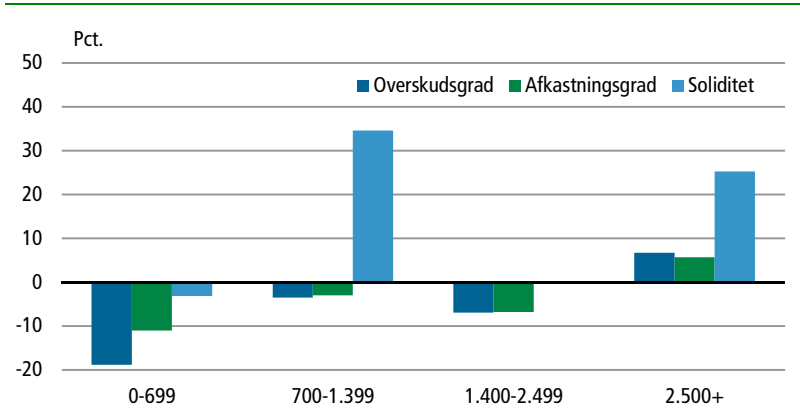
For klasse 4 betød det positive resultat, at afkastningsgraden blev opgjort til 5,7 pct. Værdien af aktiverne faldt, men da gælden faldt tilsvarende, forblev egenkapitalen positiv, og anlæggenes soliditetsgrad endte på 25,3 pct.

Driftsomkostninger

Stordriftsfordele?

Fordele af driftsomkostningerne er forholdsvis ens for hhv. størrelsesklasse 1 og 2, og for størrelsesklasse 3 og 4. Omkostningerne til foder ligger for alle størrelsesklasser på mellem 8 og 11 kr. pr. kg produceret fisk, mens omkostningerne til indkøb af fisk svinger mellem 2 og 5 kr. pr. kg. Personaleomkostningerne ligger på 3 kr. pr. kg for størrelsesklasse 2, 3 og 4, men størrelsesklasse 1 ligger på 6 kr. pr. kg. For andre omkostninger, som her dækker over salg og distribution, elektricitet, drift og vedligeholdelse, administration, afskrivning samt andre variable omkostninger, ligger de mellem 6 og 8 kr. pr. kg. På trods af at størrelsesklasse 1 får den højeste pris pr. kg, så giver det det mindste resultat (se figur 3).

Figur 4. Nøgletal for traditionelle dambrug, økonomiske størrelsesklasser. 2011



Kilde: Oversigtstabel 3

3 Modeldambrug type 1

Modeldambrug type 1 ligner i store træk traditionelle dambrug. Forskellen er, at modeldambrug type 1 i nogen grad recirkulerer vandet. Det er fjerde år, denne anlægstype præsenteres særskilt i statistikken, mens der for tidligere år har været præsenteret resultater for dambrug med recirkulering, hvortil de fleste modeldambrug type 1 tidligere blev henregnet.

17 anlæg

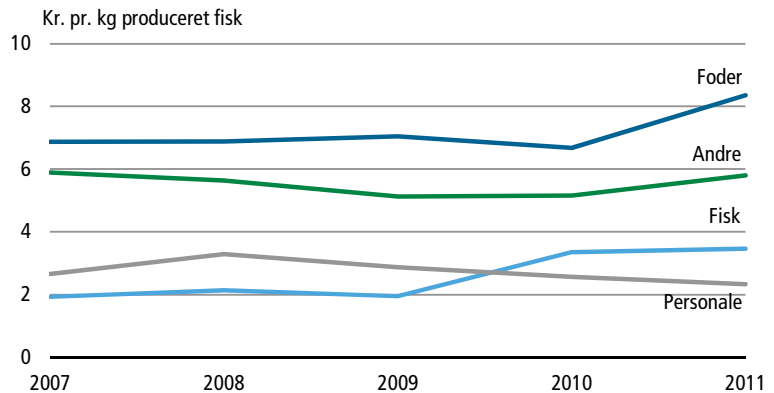
I 2011 var der to færre anlæg i populationen for modeldambrug type 1 i forhold til sidste år. Årets population endte derfor på 17 anlæg.

Stigende produktion pr. anlæg

Modeldambrug type 1 producerede 227 ton pr. anlæg, hvilket er 15 pct. mere end i 2010. Mængden af fisk til konsum faldt fra 160 ton til 109 ton pr. anlæg, mens mængden af yngel- og sættefisk steg med 73 ton til 110 ton. Fisk til konsum udgjorde tilsammen med yngel- og sættefisk 96 pct. af den samlede produktion. (se tabel 3.1).

Figur 5. Driftsomkostninger for modeldambrug type 1

Gennemsnit pr. anlæg



Kilde: Tabel 3.1 og www.statistikbanken.dk/REGNAKV1

Bruttoudbytte på 4,9 mio. kr.

Bruttoudbyttet steg med 992.000 kr. til 4,9 mio. kr. pr. anlæg. Konsumfisk udgjorde med 2,2 mio. kr. 44 pct. af bruttoudbyttet. Yngel- og sæt-tefisk udgjorde med 2,4 mio. kr. 49 pct. De resterende 7 pct. bestod af udsætning til Put and Take, regulering af beholdning og andre indtægter.

Oversigtstabel 6.

Hovedtal for modeldambrug type 1 og 3

Gennemsnit pr. anlæg

	Modeldambrug type 1			Modeldambrug type 3		
	2010	2011	Stigning, pct.	2010	2011	Stigning, pct.
Antal anlæg	19	17	-11	13	13	0
Produktion, ton	197	227	15	615	627	2
	— 1.000 kr. —			— 1.000 kr. —		
Bruttoudbytte	3 895	4 887	25	10 945	12 288	12
Driftsomkostninger	3 495	4 536	30	9 892	11 474	16
Nettorenter, skat mv.	77	170	121	713	657	-8
Driftsresultat	322	180	-44	340	157	-54
Investeringer	37	119	222	1 679	1 137	-32
Aktiver	4 679	6 929	48	18 198	17 719	-3
Anlægsaktiver	2 394	4 235	77	12 791	11 793	-8
Omsætningsaktiver	2 285	2 694	18	5 407	5 926	10
Gæld	3 826	5 850	53	15 226	14 339	-6
Egenkapital ultimo	852	1 079	27	2 972	3 380	14
Nøgletal	— pct. —			— pct. —		
Overskudsgrad	4,4	3,0		7,9	5,2	
Afkastningsgrad	3,7	2,1		4,8	3,8	
Soliditetsgrad	18,2	15,6		16,3	19,1	

Kilde: Tabel 3.1-3.2

Overskud på 180.000 kr.

Driftsomkostningerne pr. anlæg steg til 4,5 mio. kr., hvoraf foder udgjorde den største andel med 42 pct. Nettorenter, skat mv. steg til 170.000 kr. Det betød, at modeldambrug type 1 endte med et driftsresultat på 180.000 kr. pr anlæg, og en afkastningsgrad på 2,1 pct. (se tabel 3.2)

4 Modeldambrug type 3

Modeldambrug type 3 er den mest intensive type af modeldambrugene med høj grad af recirkulering af vandet og intensiv produktion, der foregår i betondamme. Vandet i anlægget renses både mekanisk og i biofilter. Da der sker en høj grad af rensning af vandet samt en mindre udledning, tildeles disse anlæg en højere foderkvote af kommunerne, som har myndigheden.

13 anlæg Der var i 2011 uændret 13 anlæg i populationen.

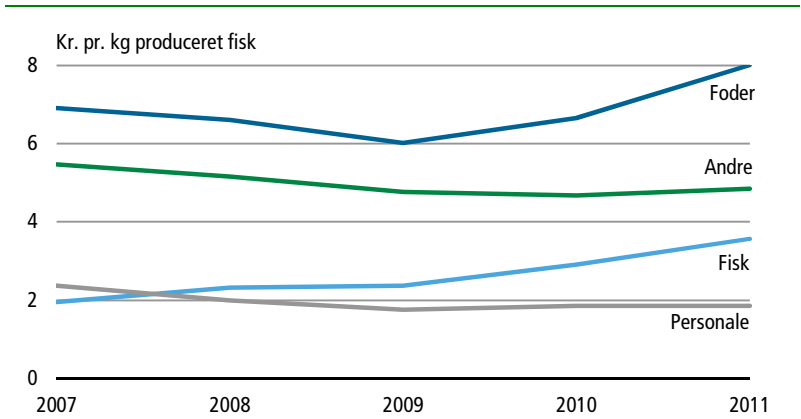
Øget produktion Modeldambrug type 3 producerede med 627 ton pr. anlæg i alt 8.154 ton, hvilket er 165 ton mere end i 2010. Med 496 ton pr. anlæg udgjorde fisk til konsum 79 pct. af den producerede mængde, mens yngel- og sættefisk med 77 ton udgjorde 12 pct. (se tabel 3.1).

Bruttoudbytte på 12,3 mio. kr. Bruttoudbyttet steg med 1,1 mio. kr. til 12,3 mio. kr. pr. anlæg. Fisk til konsum udgjorde 9,4 mio. kr., eller 76 pct., mens yngel- og sættefisk udgjorde 1,6 mio. kr., svarende til 13 pct. af bruttoudbyttet.

Større omkostninger betød mindre overskud Modeldambrug type 3 havde større driftsomkostninger end året før. Driftsomkostningerne pr. anlæg steg med 1,6 mio. kr. til 11,5 mio. kr., hvoraf foder udgjorde 44 pct. Nettoerter, skat mv. udgjorde 657.000 kr. Således endte modeldambrug type 3 med et driftsresultat på 157.000 kr. pr. anlæg, hvilket gav en afkastningsgrad på 3,8 pct. (se tabel 3.2).

Figur 6. Driftsomkostninger for modeldambrug type 3

Gennemsnit pr. anlæg



Kilde: Tabel 3.1 og www.statistikbanken.dk/REGNAKV1

5 Havbrug

Havbrug opdrætter primært regnbueørreder i netbure. Fiskene sættes ud om foråret og tages op i oktober-november, hvor de har en størrelse på 2-4 kg. En meget vigtig del af havbrugsproduktionen er produktion af rogn til konsum. Mere end 90 pct. af produktionen fra havbrugene eksporteres.

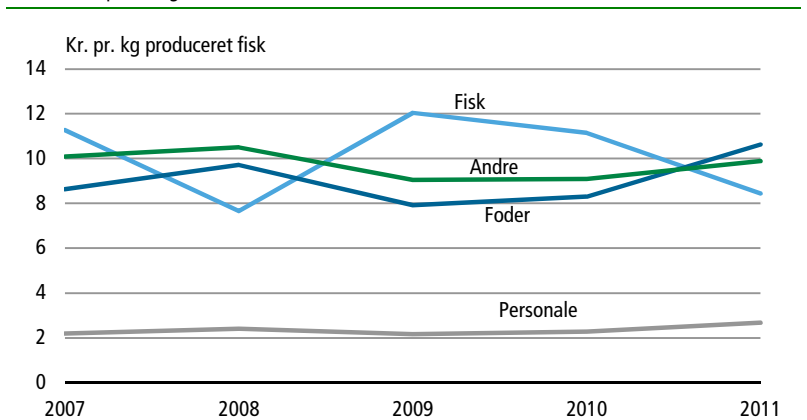
17 anlæg I 2011 var der 17 kommercielle havbrugsanlæg fordelt på seks virksomheder.

Øget produktion Havbrugene producerede med 622 ton pr. anlæg i alt 10.571 ton, hvilket var 553 ton mere end i 2010. Der blev i alt solgt 584 ton til konsum pr. anlæg. Havbrugene står som de største producenter af rogn, og med 50 ton pr. anlæg svarer det til en samlet produktion på 857 ton, hvilket udgør 88 pct. af erhvervets samlede produktion af rogn (se tabel 4.1).

Bruttoudbytte på 22,5 mio. kr. Bruttoudbyttet pr. anlæg steg med 2,1 mio. kr. til 22,5 mio. kr., hvoraf fisk til konsum med 14,8 mio. kr. udgjorde 66 pct. Produktionen af rogn bidrog med 5,8 mio. kr. svarende til 26 pct. af havbrugenes bruttoudbytte. (se tabel 4.1).

Overskud på 2,5 mio. kr. Driftsomkostningerne steg med 1,5 mio. kr. til 19,7 mio. kr. pr. anlæg. Omkostninger til indkøb af fisk udgjorde 5,3 mio. kr., svarende til 27 pct. af driftsomkostningerne, mens foder udgjorde 34 pct. Salgs- og distributionsomkostninger udgjorde 16 pct. og personaleomkostninger 8 pct. Afskrivningerne steg med 25.000 kr. pr. anlæg til 568.000 kr. Nettoerter, skat mv. udgjorde 340.000 kr. Driftsresultatet for havbrugene endte derfor på 2,5 mio. kr. pr. anlæg. Det resulterede i en afkastningsgrad på 19,2 pct. i 2011 (se oversigtstabel 7).

Figur 7. Driftsomkostninger for havbrug
Gennemsnit pr. anlæg



Kilde: Tabel 4.1 og www.statistikbanken.dk/REGNAKV1

Oversigtstabel 7. Hovedtal for havbrug og skaldyrbrug

Gennemsnit pr. anlæg

	Havbrug			Skaldyrbrug		
	2010	2011	Stigning, pct.	2010	2011	Stigning, pct.
Antal anlæg	17	17	0	17	11	-35
Produktion, ton	589	622	6	78	94	21
	—— 1.000 kr. ——			—— 1.000 kr. ——		
Bruttoudbytte	20 446	22 499	10	294	335	14
Driftsomkostninger	18 164	19 685	8
Nettorenter, skat mv.	885	340	-62
Driftsresultat	1 397	2 475	77
Investeringer	304	1 437	373
Aktiver	13 213	15 394	17
Anlægsaktiver	3 795	4 703	24
Omsætningsaktiver	9 418	10 691	14
Gæld	8 556	8 407	-2
Egenkapital ultimo	4 657	6 988	50
Nøgletal	—— pct. ——			—— pct. ——		
Overskudsgrad	10,6	12,0		
Afkastningsgrad	17,2	19,2		
Soliditetsgrad	35,2	45,4		

Anm.: Skaldyrbrug indgår ikke i totalerne for alle anlæg i statistikken for 2011 pga. manglende indberetninger. Danmarks Statistik havde i 2011 registreret 11 aktive skaldyrbrug, for hvilke NaturErhvervstyrelsen havde registreret en produktion på 1.031 ton og et bruttoudbytte på 3,7 mio. kr.

Kilde: Tabel 4.1-4.2

6 Skaldyrbrug

I 2003 begyndte Fiskeridirektoratet at udstede tilladelser til at drive skaldyropdræt, og i 2006 var der tilstrækkelig mange anlæg, der havde produktion til at præsentere de første tal for denne gruppe i statistikken. Skaldyrbrugene producerer næsten udelukkende blåmuslinger på udspændte liner under havoverfladen.

11 skaldyranlæg

I 2011 faldt antallet af aktive skaldyrbrug til 11 anlæg. Da kun 1 anlæg blev indberettet til Danmarks Statistik, er det ikke muligt at vise en detaljeret opgørelse af regnskabsposterne for denne anlægstype. Produktionen og bruttoudbyttet kan vises summarisk på baggrund af indberetningerne samt oplysninger om produktion fra NaturErhvervstyrelsen.

Mindre produktion

Skaldyrbrugene producerede med 94 ton pr. anlæg samlet 1.031 ton, hvilket er 294 ton mindre end i 2010 (se oversigtstabel 7).

Bruttoudbyttet forøget

Det gennemsnitlige bruttoudbytte pr. anlæg steg med 41.000 kr. til 335.000 kr.

7 Ålebrug

Ålebrugenes produktion foregår i recirkulerede anlæg. Typisk i kar opstillet i lukkede haller. Produktionen er næsten udelukkende ål til konsum, hvoraf ca. 95 pct. eksporteres. I anlægstypen ålebrug indgår nogle få anlæg, der også producerer en mindre mængde af andre arter. Disse anlæg er placeret under ålebrug, da ål er den værdimæssigt mest betydningsfulde art af anlæggenes produktion.

Til trods for at stikprøven i 2011 omfatter halvdelen af ålebrugene, er dækningen af den samlede produktion og omsætning for gruppen ikke tilstrækkelig til en fuld præsentation af gruppens resultater. Derfor foreligger der i statistikken ikke detaljerede oplysninger for ålebrugene, men kun hovedtal.

Otte anlæg Der var i 2011 registreret otte kommercielle anlæg.

Mindre produktion Ålebrugenes produktion faldt 27 pct. til 149 ton pr. anlæg, hvilket svarer til en samlet produktion på 1.194 ton (se oversigtstabel 8).

Bruttoudbytte på 11,5 mio. kr. Bruttoudbyttet for ålebrugene blev 11,5 mio. kr. pr. anlæg imod 11,1 mio. kr. i 2010, svarende til en stigning på 3 pct. (se oversigtstabel 8).

Oversigtstabel 8.

Hovedtal for ålebrug og andre anlæg

Gennemsnit pr. anlæg

	Ålebrug			Andre anlæg		
	2010	2011	Stigning, pct.	2010	2011	Stigning, pct.
Antal anlæg	8	8	0	6	6	0
Produktion, ton	204	149	-27	62	34	-45
	— 1.000 kr. —			— 1.000 kr. —		
Bruttoudbytte	11 144	11 521	3	2 089	2 595	24

Kilde: Tabel 5.1-5.2

8 Andre anlæg

Seks andre anlæg I segmentet af andre anlæg indgår to typer af anlæg: Indpumpningsanlæg samt recirkulerede anlæg med en produktion af andre arter end regnbueørred. Indpumpningsanlæg ligner traditionelle dambrug med jorddamme men ligger på land tæt ved kysten, og har udelukkende indtag af saltvand eller brakvand. Tilsammen dækker disse to grupper seks anlæg. Ligesom for skaldyrbrugene og ålebrugene kan resultaterne for andre anlæg ikke vises detaljeret.

Produktion på 206 ton Anlæggene i de to grupper under andre anlæg producerede 206 ton svarende til 34 ton pr. anlæg (se oversigtstabel 8).

Bruttoudbytte på 2,6 mio. kr. Bruttoudbyttet blev 2,6 mio. kr. pr. anlæg i 2011 imod 2,1 mio. kr. i 2010, svarende til en stigning på 24 pct. (se oversigtstabel 8).

9 Økologisk akvakultur

Fem økologiske akvakulturanlæg

Danmarks Statistik havde ved udgangen af 2011 kendskab til fem økologiske akvakulturanlæg, hvoraf der er et havbrug og et skaldyranlæg. I statistikken indgår de i deres respektive anlægstyper, da der af diskretionshensyn ikke kan præsenteres detaljerede resultater for så lille en gruppe. Det forventes, at der gradvist vil komme flere økologiske anlæg, hvilket åbner mulighed for, at denne anlægstype kan vises separat i statistikken i kommende år. I statistikken for 2011 er to ud af de fem regnskaber indberettet. Oplysninger fra NaturErhvervstyrelsens akvakulturregister gør, at produktionsoplysninger for alle fem anlæg kan vises.

78 ton økologiske fisk og blåmuslinger

De økologiske akvakulturanlæg producerede 78 ton fisk og blåmuslinger til en samlet værdi af 2,3 mio. kr.

10 Dambrugs- og havbrugsvirksomheder

Virksomheder med flere anlæg

De foregående kapitler har omhandlet resultaterne for de enkelte anlæg. Ofte ejes flere anlæg af samme virksomhed. For at øge sammenligneligheden til disse virksomheders regnskaber beskrives i dette kapitel resultaterne på virksomhedsniveau. Virksomhederne præsenteres for to grupper: Dambrug og havbrug. Dambrugsgruppen omfatter traditionelle dambrug, modeldambrug type 1 og modeldambrug type 3. Dambrugene er samlet i én gruppe, da virksomheder med modeldambrug, ofte også har traditionelle dambrug, hvorved en opdeling på tre grupper af dambrug bliver misvisende.

126 virksomheder

Der var i 2011 i alt 126 virksomheder i erhvervet, hvoraf 110 var beskæftiget med dambrug og modeldambrug, 6 drev havbrug, og de resterende 10 var beskæftiget med ålebrug og anden akvakultur. Virksomheder, der både havde anlæg med dambrug og havbrug, indgår i den kategori, hvorfra virksomheden har det største bruttoudbytte. Omfanget heraf er dog minimalt, da der kun er få virksomheder, der har andet end dambrug eller havbrug alene.

Når man ser på virksomhedsformen, var de enkeltmandsejede virksomheder flest i antal med 60, mens der var 33 anpartsselskaber, 24 aktieselskaber og 8 interessentskaber. Derudover var der et enkelt kommanditselskab.

Dambrugsvirksomheder

Bruttoudbytte på 5,9 mio. kr. pr. dambrugsvirksomhed

Det gennemsnitlige bruttoudbytte for dambrugsvirksomhederne var på 5,9 mio. kr., hvoraf 65 pct. kom fra produktionen af fisk til konsum og 26 pct. fra produktionen af yngel og sættefisk. Den producerede mængde pr. virksomhed var på 251 ton i 2011, hvilket er 7 pct. mere end i 2010 (se tabel 8.1).

Overskud på 240.000 kr. pr. dambrugsvirksomhed

Driftsomkostningerne udgjorde gennemsnitligt 5,4 mio. kr., mens nettoerter, skat mv. udgjorde 264.000 kr. Det gav et gennemsnitligt driftsresultat på 240.000 kr. for de 110 dambrugsvirksomheder i 2011 imod 161.000 kr. for 2010 (se oversigtstabel 9).

Oversigtstabel 9.

Hovedtal for dambrugs- og havbrugsvirksomheder

Gennemsnit pr. virksomhed

	Dambrugsvirksomheder			Havbrugsvirksomheder		
	2010	2011	Stigning, pct.	2010	2011	Stigning, pct.
Antal anlæg	124	110	-11	6	6	0
Produktion, ton	234	251	7	1 670	1 762	6
	— 1.000 kr. —			— 1.000 kr. —		
Bruttoudbytte	4 878	5 901	21	57 930	63 747	10
Driftsomkostninger	4 449	5 397	21	51 466	55 774	8
Nettoerter, skat mv.	267	264	-1	2 505	962	-62
Driftsresultat	161	240	49	3 959	7 011	77
Investeringer	491	499	2	861	4 072	373
Aktiver	7 483	7 920	6	37 437	43 617	17
Anlægsaktiver	4 364	4 358	-0	10 753	13 326	24
Omsætningsaktiver	3 119	3 561	14	26 685	30 291	14
Gæld	10 277	10 802	5	38 643	38 664	0
Egenkapital ultimo	1 921	1 920	-0	9 842	8 973	-9
	— pct. —			— pct. —		
Nøgletal						
Overskudsgrad	3,0	3,6		10,6	12,0	
Afkastningsgrad	2,0	2,8		17,2	19,2	
Soliditetsgrad	18,5	19,7		35,2	45,4	

Kilde: Tabel 8.1-8.2

Havbrugsvirksomheder

I 2011 var der seks havbrugsvirksomheder ligesom i 2010.

Bruttoudbytte på 63,7 mio. kr. pr. havbrugsvirksomhed

Det gennemsnitlige bruttoudbytte for de seks havbrugsvirksomheder var på 63,7 mio. kr., hvoraf 66 pct. kom fra produktionen af fisk til konsum og 26 pct. fra produktionen af rogn. Den producerede mængde pr. virksomhed var på 1.762 ton (se tabel 8.1).

Overskud på 7 mio. kr. pr. havbrugsvirksomhed

Driftsomkostningerne udgjorde 55,8 mio. kr. i gennemsnit, mens nettoerter, skat mv. var på 962.000 kr. Det gav et gennemsnitligt driftsresultat på 7 mio. kr. mod et resultat på 4 mio. kr. i 2010 (se oversigtstabel 9).

11 Tabelfortegnelse

Alle anlæg

- 1.1 Produktion og omkostninger, total
- 1.2 Driftsresultat, aktiver og passiver, total

Alle akvakulturanlæg og traditionelle dambrugs

- 2.1 Produktion og omkostninger, gennemsnit pr. anlæg
- 2.2 Driftsresultat, aktiver og passiver, gennemsnit pr. anlæg

Modeldambrug

- 3.1 Produktion og omkostninger, gennemsnit pr. anlæg
- 3.2 Driftsresultat, aktiver og passiver, gennemsnit pr. anlæg

Havbrug og skaldyrbrug

- 4.1 Produktion og omkostninger, gennemsnit pr. anlæg
- 4.2 Driftsresultat, aktiver og passiver, gennemsnit pr. anlæg

Ålebrug og andre anlæg

- 5. Produktion, omkostninger, driftsresultat, aktiver og passiver, gennemsnit pr. anlæg

Traditionelle dambrug, økonomisk størrelsesklasse 1 og 2

- 6.1 Produktion og omkostninger, gennemsnit pr. anlæg
- 6.2 Driftsresultat, aktiver og passiver, gennemsnit pr. anlæg

Traditionelle dambrug, økonomisk størrelsesklasse 3 og 4

- 7.1 Produktion og omkostninger, gennemsnit pr. anlæg
- 7.2 Driftsresultat, aktiver og passiver, gennemsnit pr. anlæg

Dambrugs- og havbrugsvirksomheder

- 8.1 Produktion og omkostninger, gennemsnit pr. virksomhed
- 8.2 Driftsresultat, aktiver og passiver, gennemsnit pr. virksomhed

Tabel 1.1 Alle anlæg. Produktion og omkostninger, total
All farms. Production and costs, total

	2007	2008	2009	2010	2011
	antal, count				
1 Anlæg i populationen	303	280	272	257	234
2 Anlæg i stikprøven	179	148	134	137	121
	ton (metric)				
10 Produktion	43 905	45 324	45 877	42 120	39 423
11 Konsum	35 074	35 691	40 570	35 104	28 860
12 Yngel/sættefisk	4 192	4 647	4 092	5 089	7 183
13 Udsætning frivand	535	125	78	56	43
14 Udsætning (Put & Take)	1 224	1 341	1 139	846	996
15 Døde, kasserede og undslupne	771	664	820	663	494
16 Anden produktion af fisk	924	1 251	450	550	9
17 Regulering af fiskebeholdning	1 185	1 605	-1 273	-188	1 839
21 Rogn	674	1 004	1 156	937	970
	1.000 stk./pieces				
22 Øjenæg	265 699	264 713	291 266	296 520	348 523
	Forbrug af foder og elektricitet				
26 Foder (ton)	39 401
27 Elektricitet (MWh)	56 603
	mio. kr., million DKK				
30 Bruttoudbytte	1 045	1 005	1 044	1 049	1 128
31 Konsum	701	652	787	755	694
32 Yngel/sættefisk	84	95	89	116	174
33 Udsætning frivand	21	9	6	7	5
34 Udsætning (Put & Take)	28	31	27	18	25
36 Anden produktion af fisk	23	22	6	8	0
37 Regulering af fiskebeholdning	54	46	-41	-5	55
41 Rogn	72	97	109	92	103
42 Øjenæg	20	18	23	22	26
43 Andre indtægter	42	36	39	36	45
50 Driftsomkostninger	939	948	1 015	958	1 018
51 Salgs- og distributionsomkostninger	62	73	71	56	59
52 Omkostninger til fisk	206	180	260	238	231
53 Omkostninger til foder m.v.	324	341	323	308	370
54 Omkostninger til elektricitet	45	44	46	43	48
55 Andre variable omkostninger	32	25	28	31	32
56 Drift og vedligeholdelse af anlæg og materiel	68	66	64	65	74
57 Drift og vedligeholdelse af ejendomme	24	25	24	26	23
58 Administrationsomkostninger	24	23	20	20	16
59 Personaleomkostninger	110	123	121	116	117
60 Afskrivninger	43	48	59	54	47
70 Resultat af primær drift	106	57	29	92	109

Anm.: Skaldyrbrug indgår ikke i tallene for alle anlæg i 2011 pga. manglende indberetninger. Danmarks Statistik havde i 2011 registreret 11 aktive skaldyrbrug, for hvilke NaturErhvervstyrelsen havde registreret en produktion på 1.031 ton og et bruttoudbytte på 3,7 mio. kr.

Tabel 1.2 Alle anlæg. Driftsresultat, aktiver og passiver, total
All farms. Net result, assets and liabilities, total

	2007	2008	2009	2010	2011
	mio. kr., million DKK				
80 Nettorenteudgifter	40	52	45	48	29
81 Renteindtægter	9	9	12	7	10
82 Renteudgifter	50	61	57	56	39
90 Resultat før skat og ekstraordinære poster	66	4	-16	43	80
98 Ekstraordinære nettoindtægter	4	2	2	3	1
99 Selskabsskat	6	1	1	8	11
100 Driftsresultat	64	5	-16	38	71
105 Investeringer	110	98	59	65	79
110 Aktiver	1 327	1 445	1 401	1 308	1 242
111 Anlægsaktiver	613	660	704	681	592
112 Immaterielle anlægsaktiver	5	4	4	4	4
113 Materielle anlægsaktiver	607	657	700	677	588
114 Grunde, bygninger	422	422	485	475	376
115 Produktionsanlæg og maskiner	101	103	113	109	120
116 Andre anlæg, driftsmateriel og inventar	60	79	73	65	69
117 Anlæg under opbygning	14	30	4	4	0
118 Finansielle anlægsaktiver	10	22	25	24	22
119 Omsætningsaktiver	714	785	697	627	650
121 Varebeholdning	474	529	498	411	454
122 Tilgodehavender	181	191	162	169	168
123 Værdipapirer og kapitalandele	24	10	10	7	0
124 Likvide beholdninger	35	55	27	40	28
130 Passiver	1 327	1 445	1 401	1 308	1 242
131 Gæld	1 017	1 138	1 125	1 033	925
132 Hensatte forpligtelser	28	25	28	49	52
133 Langfristet gæld	312	346	343
134 Kortfristet gæld	676	767	753
135 Realkreditlån	283	201
136 Banklån	370	357
137 Varegæld mv.	332	316
138 Egenkapital ultimo	310	307	276	275	317
Nøgletal					
150 Beregnet ejer aflønning, mio. kr.	44	41	44	42	38
151 Overskudsgrad, pct.	5,9	1,6	-1,4	4,7	6,3
152 Afkastningsgrad, pct.	5,1	1,2	-1,1	4,0	6,1
153 Soliditetsgrad, pct.	23,4	21,3	19,7	21,0	25,5

Anm.: Skaldyrbrug indgår ikke i tallene for alle anlæg i 2011 pga. manglende indberetninger. Danmarks Statistik havde i 2011 registreret 11 aktive skaldyrbrug, for hvilke NaturErhvervstyrelsen havde registreret en produktion på 1.031 ton og et bruttoudbytte på 3,7 mio. kr.

Tabel 2.1

Alle akvakulturanlæg og traditionelle dambrug Produktion og omkostninger, gennemsnit pr. anlæg

All aquaculture farms and traditional trout farms

Production and costs, average per farm

	Alle akvakulturanlæg		Traditionelle dambrug	
	2010	2011	2010	2011
	antal, count			
1 Anlæg i populationen	257	223	177	177
2 Anlæg i stikprøven	137	120	89	89
	ton (metric)			
10 Produktion	164	177	96	95
11 Konsum	137	129	68	58
12 Yngel/sættfisk	20	32	19	26
13 Udsætning frivand	0	0	0	0
14 Udsætning (Put & Take)	3	4	5	6
15 Døde, kasserede og undslupne	3	2	1	1
16 Anden produktion af fisk	2	0,0	2	0,0
17 Regulering af fiskebeholdning	-1	8	1	3
21 Rogn	4	4	0	1
	1.000 stk./pieces			
22 Øjenæg	1 154	1 563	1 673	2 151
Forbrug af foder og elektricitet				
26 Foder (ton)	177	...	88
27 Elektricitet (MWh)	254	...	127
	1.000 kr./DKK			
30 Bruttoudbytte	4 083	5 057	2 140	2 436
31 Konsum	2 937	3 112	1 284	1 253
32 Yngel/sættfisk	452	782	435	606
33 Udsætning frivand	26	24	18	11
34 Udsætning (Put & Take)	71	114	103	152
36 Anden produktion af fisk	33	1	37	2
37 Regulering af fiskebeholdning	-18	245	27	86
41 Rogn	357	461	12	25
42 Øjenæg	86	115	124	158
43 Andre indtægter	139	202	99	141
50 Driftsomkostninger	3 726	4 567	1 968	2 205
51 Salgs- og distributionsomkostninger	219	266	17	20
52 Omkostninger til fisk	926	1 037	389	437
53 Omkostninger til foder m.v.	1 197	1 660	678	827
54 Omkostninger til elektricitet	169	217	97	117
55 Andre variable omkostninger	121	143	69	87
56 Drift og vedligeholdelse af anlæg og materiel ...	252	332	149	172
57 Drift og vedligeholdelse ejendomme	101	102	80	65
58 Administrationsomkostninger	79	73	55	44
59 Personaleomkostninger	452	526	306	328
60 Afskrivninger	210	210	127	108
70 Driftsresultat før renter	357	490	172	231

Anm.: Skaldyrbrug indgår ikke i tallene for alle anlæg i 2011 pga. manglende indberetninger. Danmarks Statistik havde i 2011 registreret 11 aktive skaldyrbrug, for hvilke NaturErhvervstyrelsen havde registreret en produktion på 1.031 ton og et bruttoudbytte på 3,7 mio. kr.

Tabel 2.2

**Alle akvakulturanlæg og traditionelle dambrug
Driftsresultat, aktiver og passiver, gennemsnit pr. anlæg**

All aquaculture farms and traditional trout farms

Net result, assets and liabilities, average per farm

	Alle akvakulturanlæg		Traditionelle dambrug	
	2010	2011	2010	2011
	1.000 kr./DKK			
80 Nettorenteudgifter	189	129	106	79
81 Renteindtægter	29	45	20	31
82 Renteudgifter	218	175	125	110
90 Resultat før skat og ekstraordinære poster ..	168	361	67	152
98 Ekstraordinære nettoindtægter	11	6	2	5
99 Selskabsskat	30	49	19	31
100 Driftsresultat	150	318	50	126
105 Investeringer	240	356	211	215
110 Aktiver	5 090	5 568	3 311	3 099
111 Anlægsaktiver	2 650	2 653	1 811	1 498
112 Immaterielle anlægsaktiver	17	18	12	5
113 Materielle anlægsaktiver	2 633	2 635	1 799	1 493
114 Grunde, bygninger	1 849	1 685	1 407	1 065
115 Produktionsanlæg og maskiner	423	539	157	215
116 Andre anlæg, driftsmateriel og inventar	254	309	152	121
117 Anlæg under opbygning	14	1	1	1
118 Finansielle anlægsaktiver	92	100	83	91
119 Omsætningsaktiver	2 440	2 916	1 501	1 601
121 Varebeholdning	1 599	2 037	894	980
122 Tilgodehavender	657	753	406	511
123 Værdipapirer og kapitalandele	29	2	33	2
124 Likvide beholdninger	155	123	167	109
130 Passiver	5 090	5 568	3 311	3 099
131 Gæld	4 021	4 147	2 666	2 445
132 Hensatte forpligtelser	193	231	84	113
135 Realkreditlån	1 101	900	714	607
136 Banklån	1 438	1 601	931	892
137 Varegæld mv.	1 290	1 415	938	834
138 Egenkapital ultimo	1 069	1 421	645	654
Nøgletal				
150 Beregnet ejer aflønning, 1.000 kr.	163	169	159	163
151 Overskudsgrad, pct.	4,7	6,3	0,6	2,8
152 Afkastningsgrad, pct.	4,0	6,1	0,4	2,4
153 Soliditetsgrad, pct.	21,0	25,5	19,5	21,1

Anm.: Skaldyrbrug indgår ikke i tallene for alle anlæg i 2011 pga. manglende indberetninger. Danmarks Statistik havde i 2011 registreret 11 aktive skaldyrbrug, for hvilke NaturErhvervstyrelsen havde registreret en produktion på 1.031 ton og et bruttoudbytte på 3,7 mio. kr.

Tabel 3.1

Modeldambrug Produktion og omkostninger, gennemsnit pr. anlæg

Model trout farms. Production and costs, average per farm

	Modeldambrug type 1		Modeldambrug type 3	
	2010	2011	2010	2011
	antal, count			
1 Anlæg i populationen	19	17	13	13
2 Anlæg i stikprøven	10	11	12	13
	ton (metric)			
10 Produktion	197	227	615	627
11 Konsum	160	109	556	496
12 Yngel/sættetfisk	37	110	54	77
13 Udsætning frivand	-	-	-	-
14 Udsætning (Put & Take)	0	2	-	-
15 Døde, kasserede og undslupne	3	3	2	-
16 Anden produktion af fisk	1	0	-	-
17 Regulering af fiskebeholdning	-4	3	3	54
21 Rogn	-	-	-	0,0
	1.000 stk./pieces			
22 Øjenæg	26	-	-	-
Forbrug af foder og elektricitet				
26 Foder (ton)	214	...	602
27 Elektricitet (MWh)	417	...	1 170
	1.000 kr./DKK			
30 Bruttoudbytte	3 895	4 887	10 945	12 288
31 Konsum	2 816	2 171	9 255	9 362
32 Yngel/sættetfisk	823	2 376	995	1 599
33 Udsætning frivand	-	-	-	-
34 Udsætning (Put & Take)	6	43	-	-
36 Anden produktion af fisk	24	-	-	-
37 Regulering af fiskebeholdning	-10	92	118	1 011
41 Rogn	-	-	-	1
42 Øjenæg	1	-	-	-
43 Andre indtægter	235	205	576	315
50 Driftsomkostninger	3 495	4 536	9 892	11 474
51 Salgs- og distributionsomkostninger	10	21	48	44
52 Omkostninger til fisk	659	788	1 790	2 241
53 Omkostninger til foder m.v.	1 314	1 900	4 090	5 025
54 Omkostninger til elektricitet	268	369	817	992
55 Andre variable omkostninger	174	128	270	304
56 Drift og vedligeholdelse af anlæg og materiel ...	158	240	573	543
57 Drift og vedligeholdelse af ejendomme	164	135	166	295
58 Administrationsomkostninger	72	72	135	142
59 Personaleomkostninger	506	530	1 140	1 167
60 Afskrivninger	170	354	862	723
70 Driftsresultat før renter	400	350	1 053	814

Tabel 3.2

Modeldambrug
Driftsresultat, aktiver og passiver, gennemsnit pr. anlæg
 Model trout farms. Net result, assets and liabilities, average per farm

	Modeldambrug type 1		Modeldambrug type 3	
	2010	2011	2010	2011
	1.000 kr./DKK			
80 Nettorenteudgifter	164	145	732	657
81 Renteindtægter	24	45	60	92
82 Renteudgifter	188	190	792	749
90 Resultat før skat og ekstraordinære poster .	235	205	321	156
98 Ekstraordinære nettoindtægter	117	3	-	-
99 Selskabsskat	30	28	-19	0
100 Driftsresultat	322	180	340	157
105 Investeringer	37	119	1 679	1 137
110 Aktiver	4 679	6 929	18 198	17 719
111 Anlægsaktiver	2 394	4 235	12 791	11 793
112 Immaterielle anlægsaktiver	-	50	-	-
113 Materielle anlægsaktiver	2 394	4 186	12 791	11 793
114 Grunde, bygninger	1 468	1 584	10 744	9 882
115 Produktionsanlæg og maskiner	682	2 267	1 462	1 371
116 Andre anlæg, driftsmateriel og inventar	171	231	508	453
117 Anlæg under opbygning	1	1	-	-
118 Finansielle anlægsaktiver	72	102	77	87
119 Omsætningsaktiver	2 285	2 694	5 407	5 926
121 Varebeholdning	1 568	1 994	3 592	4 318
122 Tilgodehavender	641	682	1 514	1 318
123 Værdipapirer og kapitalandele	17	6	3	-
124 Likvide beholdninger	59	12	298	289
130 Passiver	4 679	6 929	18 198	17 719
131 Gæld	3 826	5 850	15 226	14 339
132 Hensatte forpligtelser	94	148	437	411
135 Realkreditlån	894	1 046	6 753	4 835
136 Banklån	1 791	3 655	4 270	4 812
137 Varegæld mv.	1 048	1 001	3 765	4 280
138 Egenkapital ultimo	852	1 079	2 972	3 380
Nøgletal				
150 Beregnet ejer aflønning, 1.000 kr.	230	206	185	177
151 Overskudsgrad, pct.	4,4	3,0	7,9	5,2
152 Afkastningsgrad, pct.	3,7	2,1	4,8	3,8
153 Soliditetsgrad, pct.	18,2	15,6	16,3	19,1

Tabel 4.1

Havbrug og skaldyrbrug Produktion og omkostninger, gennemsnit pr. anlæg

Sea farms and shellfish farms. Production and costs, average per farm

	Havbrug		Skaldyrbrug	
	2010	2011	2010	2011
	antal, count			
1 Anlæg i populationen	17	17	17	11
2 Anlæg i stikprøven	15	15	3	1
	ton (metric)			
10 Produktion	589	622	78	94
11 Konsum	595	584
12 Yngel/sættfisk	-	-
13 Udsætning frivand	-	-
14 Udsætning (Put & Take)	-	-
15 Døde, kasserede og undslupne	12	11
16 Anden produktion af fisk	0	0
17 Regulering af fiskebeholdning	-17	27
21 Rogn	52	50
22 Øjenæg	-	-	•	•
Forbrug af foder og elektricitet				
26 Foder (ton)	690
27 Elektricitet (MWh)	45
	1.000 kr./DKK			
30 Bruttoudbytte	20 446	22 499	294	335
31 Konsum	15 231	14 822
32 Yngel/sættfisk	-	-
33 Udsætning frivand	-	-
34 Udsætning (Put & Take)	-	-
36 Anden produktion af fisk	-	2
37 Regulering af fiskebeholdning	-397	1 219
41 Rogn	5 272	5 800
42 Øjenæg	-	-
43 Andre indtægter	340	655
50 Driftsomkostninger	18 164	19 685
51 Salgs- og distributionsomkostninger	3 030	3 138
52 Omkostninger til fisk	6 569	5 255
53 Omkostninger til foder m.v.	4 896	6 612
54 Omkostninger til elektricitet	19	41
55 Andre variable omkostninger	236	228
56 Drift og vedligeholdelse af anlæg og materiel ...	1 179	1 756
57 Drift og vedligeholdelse af ejendomme	76	178
58 Administrationsomkostninger	270	242
59 Personaleomkostninger	1 346	1 667
60 Afskrivninger	543	568
70 Driftsresultat før renter	2 281	2 814

Tabel 4.2

Havbrug og skaldyrbrug

Driftsresultat, aktiver og passiver, gennemsnit pr. anlæg

Sea farms and shellfish farms. Net result, assets and liabilities, average per farm

	Havbrug		Skaldyrbrug	
	2010	2011	2010	2011
	1.000 kr./DKK			
80 Nettorenteudgifter	572	140
81 Renteindtægter	125	143
82 Renteudgifter	696	282
90 Resultat før skat og ekstraordinære poster .	1 710	2 674
98 Ekstraordinære nettoindtægter	19	8
99 Selskabsskat	332	208
100 Driftsresultat	1 397	2 475
105 Investeringer	304	1 437
110 Aktiver	13 213	15 394
111 Anlægsaktiver	3 795	4 703
112 Immaterielle anlægsaktiver	140	128
113 Materielle anlægsaktiver	3 655	4 575
114 Grunde, bygninger	1 236	1 247
115 Produktionsanlæg og maskiner	960	936
116 Andre anlæg, driftsmateriel og inventar	1 144	2 195
117 Anlæg under opbygning	-	-
118 Finansielle anlægsaktiver	315	196
119 Omsætningsaktiver	9 418	10 691
121 Varebeholdning	6 661	8 042
122 Tilgodehavender	2 452	2 371
123 Værdipapirer og kapitalandele	68	-
124 Likvide beholdninger	238	279
130 Passiver	13 213	15 394
131 Gæld	8 556	8 407
132 Hensatte forpligtelser	453	631
135 Realkreditlån	107	79
136 Banklån	4 522	4 530
137 Varegæld mv.	3 474	3 167
135 Egenkapital ultimo	4 657	6 988
Nøgletal				
150 Beregnet ejer aflønning, 1.000 kr.	105	114
151 Overskudsgrad, pct.	10,6	12,0
152 Afkastningsgrad, pct.	17,2	19,2
153 Soliditetsgrad, pct.	35,2	45,4

Tabel 5.

Ålebrug og andre anlæg
Produktion, omkostninger, driftsresultat, aktiver og passiver
Gennemsnit pr. anlæg

Eel farms and other farms. Production, costs, net result, assets and liabilities, average per farm

	Ålebrug		Andre anlæg	
	2010	2011	2010	2011
	----- antal, count -----			
1 Anlæg i populationen	8	8	6	6
2 Anlæg i stikprøven	4	4	4	4
	----- ton (metric) -----			
10 Produktion	204	149	62	34
	----- 1.000 kr./DKK -----			
30 Bruttoudbytte	11 144	11 521	2 089	2 595
50 Driftsomkostninger
70 Driftsresultat før renter
80 Nettorenteudgifter
90 Resultat før skat og ekstraordinære poster
100 Driftsresultat
105 Investeringer
110 Aktiver
111 Anlægsaktiver
113 Materielle anlægsaktiver
119 Omsætningsaktiver
130 Passiver
131 Gæld
135 Egenkapital ultimo

Tabel 6.1 **Traditionelle dambrug, økonomisk størrelsesklasse 1 og 2**
Produktion og omkostninger, gennemsnit pr. anlæg
 Traditional trout farms,
 economic size classes 1 and 2, average per farm

	Størrelsesklasse 1		Størrelsesklasse 2	
	2010	2011	2010	2011
	antal, count			
1 Anlæg i populationen	57	44	29	29
2 Anlæg i stikprøven	18	11	9	10
	ton (metric)			
10 Produktion	17	15	46	44
11 Konsum	10	6	32	34
12 Yngel/sættfisk	4	4	12	3
13 Udsætning frivand	0	0	1	1
14 Udsætning (Put & Take)	3	4	3	5
15 Døde, kasserede og undslupne	1	1	1	0
16 Anden produktion af fisk	-	0	0,0	-
17 Regulering af fiskebeholdning	-1	0	-3	0
21 Rogn	0	-	-	-
	1.000 stk./pieces			
22 Øjenæg	275	559	830	563
Forbrug af foder og elektricitet				
26 Foder (ton)	15	...	42
27 Elektricitet (MWh)	31	...	75
	1.000 kr./DKK			
30 Bruttoudbytte	391	409	1 098	1 060
31 Konsum	177	116	584	678
32 Yngel/sættfisk	100	104	246	87
33 Udsætning frivand	11	21	56	26
34 Udsætning (Put & Take)	56	88	83	154
36 Anden produktion af fisk	-	1	-	-
37 Regulering af fiskebeholdning	-17	7	-21	-1
41 Rogn	10	-	-	-
42 Øjenæg	22	26	50	52
43 Andre indtægter	32	46	100	64
50 Driftsomkostninger	433	404	1 010	907
51 Salgs- og distributionsomkostninger	1	1	7	7
52 Omkostninger til fisk	48	40	67	85
53 Omkostninger til foder m.v.	146	158	418	381
54 Omkostninger til elektricitet	26	26	60	62
55 Andre variable omkostninger	14	10	52	23
56 Drift og vedligeholdelse af anlæg og materiel ...	43	38	94	102
57 Drift og vedligeholdelse af ejendomme	27	22	76	43
58 Administrationsomkostninger	27	13	25	24
59 Personaleomkostninger	71	84	138	118
60 Afskrivninger	30	13	74	62
70 Driftsresultat før renter	-41	4	88	153

Anm.: Anlæggene er opdelt i størrelsesklasser efter bruttoudbytte fra fisk, æg og rogn.

Tabel 6.2

Traditionelle dambrug, økonomisk størrelsesklasse 1 og 2
Driftsresultat, aktiver og passiver, gennemsnit pr. anlæg
 Traditional trout farms. Economic size classes 1 and 2
 Net result, assets and liabilities, average per farm

	Størrelsesklasse 1		Størrelsesklasse 2	
	2010	2011	2010	2011
	1.000 kr./DKK			
80 Nettoresultat	43	33	68	38
81 Renteindtægter	7	1	4	3
82 Renteudgifter	50	33	72	40
90 Resultat før skat og ekstraordinære poster .	-85	-29	20	115
98 Ekstraordinære nettoindtægter	-	-	7	-
99 Selskabsskat	-8	6	-7	12
100 Driftsresultat	-77	-35	34	103
105 Investeringer	17	7	61	31
110 Aktiver	856	700	1 781	1 268
111 Anlægsaktiver	452	393	1 109	665
112 Immaterielle anlægsaktiver	1	-	0	1
113 Materielle anlægsaktiver	451	393	1 109	664
114 Grunde, bygninger	379	363	955	551
115 Produktionsanlæg og maskiner	28	8	83	60
116 Andre anlæg, driftsmateriel og inventar	32	21	68	51
117 Anlæg under opbygning	-	-	-	-
118 Finansielle anlægsaktiver	12	-	2	2
119 Omsætningsaktiver	405	307	672	604
121 Varebeholdning	262	239	409	357
122 Tilgodehavender	105	54	144	176
123 Værdipapirer og kapitalandele	0,0	0,0	-	-
124 Likvide beholdninger	38	13	119	71
130 Passiver	856	700	1 781	1 268
131 Gæld	780	721	1 331	830
132 Hensatte forpligtelser	5	5	-10	-9
135 Realkreditlån	342	391	259	212
136 Banklån	213	181	738	162
137 Varegæld mv.	220	144	343	464
138 Egenkapital ultimo	76	-22	450	438
Nøgletal				
150 Beregnet ejerflønning, 1.000 kr.	85	81	177	190
151 Overskudsgrad, pct.	-32,4	-18,8	-8,1	-3,5
152 Afkastningsgrad, pct.	-15,2	-11,1	-4,9	-2,9
153 Soliditetsgrad, pct.	8,9	-3,1	25,3	34,6

Anm.: Anlæggene er opdelt i størrelsesklasser efter bruttoudbytte fra fisk, æg og rogn.

Tabel 7.1

Traditionelle dambrug, økonomisk størrelsesklasse 3 og 4

Produktion og omkostninger, gennemsnit pr. anlæg

Traditional trout farms,
economic size classes 3 and 4, average per farm

	Størrelsesklasse 3		Størrelsesklasse 4	
	2010	2011	2010	2011
	antal, count			
1 Anlæg i populationen	41	29	50	60
2 Anlæg i stikprøven	23	13	39	39
	ton (metric)			
10 Produktion	88	75	222	189
11 Konsum	69	45	155	115
12 Yngel/sættfisk	8	17	50	57
13 Udsætning frivand	0	0	-	-
14 Udsætning (Put & Take)	6	7	7	7
15 Døde, kasserede og undslupne	3	1	2	3
16 Anden produktion af fisk	2	0	4	-
17 Regulering af fiskebeholdning	1	4	5	7
21 Rogn	0,0	0,0	1	2
	1.000 stk./pieces			
22 Øjenæg	2 961	2 590	2 698	3 875
Forbrug af foder og elektricitet				
26 Foder (ton)	78	...	168
27 Elektricitet (MWh)	143	...	215
	1.000 kr./DKK			
30 Bruttoudbytte	1 978	1 937	4 871	4 829
31 Konsum	1 253	900	2 978	2 536
32 Yngel/sættfisk	154	484	1 157	1 285
33 Udsætning frivand	24	7	-	-
34 Udsætning (Put & Take)	137	211	141	169
36 Anden produktion af fisk	58	7	82	-
37 Regulering af fiskebeholdning	39	93	97	184
41 Rogn	3	3	29	66
42 Øjenæg	197	126	225	322
43 Andre indtægter	114	106	162	264
50 Driftsomkostninger	1 885	1 858	4 342	4 322
51 Salgs- og distributionsomkostninger	17	4	42	49
52 Omkostninger til fisk	408	378	950	928
53 Omkostninger til foder m.v.	643	733	1 465	1 578
54 Omkostninger til elektricitet	82	125	211	206
55 Andre variable omkostninger	52	57	157	188
56 Drift og vedligeholdelse af anlæg og materiel ...	141	156	307	312
57 Drift og vedligeholdelse af ejendomme	77	61	145	111
58 Administrationsomkostninger	38	36	121	81
59 Personaleomkostninger	301	251	675	645
60 Afskrivninger	127	58	268	225
70 Driftsresultat før renter	93	79	529	507

Anm.: Anlæggene er opdelt i størrelsesklasser efter bruttoudbytte fra fisk, æg og rogn.

Tabel 7.2

Traditionelle dambrug, økonomisk størrelsesklasse 3 og 4
Driftsresultat, aktiver og passiver, gennemsnit pr. anlæg
 Traditional trout farms. Economic size classes 3 and 4
 Net result, assets and liabilities, average per farm

	Størrelsesklasse 3		Størrelsesklasse 4	
	2010	2011	2010	2011
	1.000 kr./DKK			
80 Nettoresultat	73	100	225	122
81 Renteindtægter	13	8	49	79
82 Renteudgifter	86	108	274	200
90 Resultat før skat og ekstraordinære poster	20	-21	305	385
98 Ekstraordinære nettoindtægter	7	-	-3	13
99 Selskabsskat	11	11	73	68
100 Driftsresultat	17	-32	229	331
105 Investeringer	209	83	522	519
110 Aktiver	3 547	2 107	6 805	6 224
111 Anlægsaktiver	1 938	845	3 663	3 028
112 Immaterielle anlægsaktiver	21	3	24	13
113 Materielle anlægsaktiver	1 917	842	3 639	3 015
114 Grunde, bygninger	1 505	503	2 761	2 099
115 Produktionsanlæg og maskiner	200	259	310	421
116 Andre anlæg, driftsmateriel og inventar	167	80	324	249
117 Anlæg under opbygning	0	-	3	2
118 Finansielle anlægsaktiver	44	-	241	244
119 Omsætningsaktiver	1 609	1 262	3 142	3 196
121 Varebeholdning	711	727	2 048	1 948
122 Tilgodehavender	519	480	808	1 022
123 Værdipapirer og kapitalandele	130	0	11	4
124 Likvide beholdninger	249	55	275	223
130 Passiver	3 547	2 107	6 805	6 224
131 Gæld	2 509	2 114	5 721	4 650
132 Hensatte forpligtelser	68	16	242	298
135 Realkreditlån	341	409	1 706	1 051
136 Banklån	684	628	2 062	1 893
137 Varegæld mv.	1 416	1 062	1 710	1 409
138 Egenkapital ultimo	1 038	-7	1 084	1 574
Nøgletal				
150 Beregnet ejerflønning, 1.000 kr.	208	214	193	185
151 Overskudsgrad, pct.	-5,8	-7,0	6,9	6,7
152 Afkastningsgrad, pct.	-3,6	-6,7	5,3	5,7
153 Soliditetsgrad, pct.	29,3	-0,4	15,9	25,3

Anm.: Anlæggene er opdelt i størrelsesklasser efter bruttoudbytte fra fisk, æg og rogn.

Tabel 8.1

Dambrugs- og havbrugsvirksomheder Produktion og omkostninger, gennemsnit pr. virksomhed

Trout farm firms and sea farm firms. Production and costs, average per firm

	Dambrugsvirksomheder		Havbrugsvirksomheder	
	2010	2011	2010	2011
	antal, count			
201 Virksomheder i populationen	124	110	6	6
202 Virksomheder i stikprøven	53	41	5	5
	ton (metric)			
10 Produktion	234	251	1 670	1 762
11 Konsum	181	162	1 686	1 653
12 Yngel/sættfisk	39	65	-	-
13 Udsætning frivand	0	0	-	-
14 Udsætning (Put & Take)	7	9	-	-
15 Døde, kasserede og undslupne	3	3	33	30
16 Anden produktion af fisk	3	0	-	0
17 Regulering af fiskebeholdning	1	12	-49	78
21 Rogn	0	1	148	143
	1.000 stk./pieces			
22 Øjenæg	2 385	3 162	-	-
Forbrug af foder og elektricitet				
26 Foder (ton)	237	...	1 954
27 Elektricitet (MWh)	398	...	128
	1.000 kr./DKK			
30 Bruttoudbytte	4 878	5 901	57 930	63 747
31 Konsum	3 294	3 317	43 154	41 996
32 Yngel/sættfisk	861	1 504	0	0
33 Udsætning frivand	26	17	0	0
34 Udsætning (Put & Take)	148	230	0	0
36 Anden produktion af fisk	62	2	0	6
37 Regulering af fiskebeholdning	52	272	-1 124	3 455
41 Rogn	18	37	14 936	16 434
42 Øjenæg	178	233	0	0
43 Andre indtægter	239	287	963	1 856
50 Driftsomkostninger	4 449	5 397	51 466	55 774
51 Salgs- og distributionsomkostninger	32	40	8 585	8 890
52 Omkostninger til fisk	851	1 039	18 612	14 890
53 Omkostninger til foder m.v.	1 623	2 142	13 872	18 734
54 Omkostninger til elektricitet	269	352	55	117
55 Andre variable omkostninger	156	187	668	645
56 Drift og vedligeholdelse af anlæg og materiel ...	301	362	3 341	4 976
57 Drift og vedligeholdelse af ejendomme	158	154	217	504
58 Administrationsomkostninger	106	95	766	685
59 Personaleomkostninger	649	721	3 813	4 722
60 Afskrivninger	303	305	1 538	1 611
70 Driftsresultat før renter	428	504	6 464	7 973

Tabel 8.2

Dambrugs- og havbrugsvirksomheder
Driftsresultat, aktiver og passiver, gennemsnit pr. virksomhed

Trout farm firms and sea farm firms. Net result, assets and liabilities, average per firm

	Dambrugsvirksomheder		Havbrugsvirksomheder	
	2010	2011	2010	2011
	1.000 kr./DKK			
80 Nettorenteudgifter	257	219	1 620	395
81 Renteindtægter	39	66	353	405
82 Renteudgifter	296	286	1 973	800
90 Resultat før skat og ekstraordinære poster .	171	285	4 844	7 578
98 Ekstraordinære nettoindtægter	21	8	54	23
99 Selskabsskat	31	52	940	589
100 Driftsresultat	161	240	3 959	7 011
105 Investeringer	491	499	861	4 072
110 Aktiver	7 483	7 920	37 437	43 617
111 Anlægsaktiver	4 364	4 358	10 753	13 326
112 Immaterielle anlægsaktiver	17	16	397	363
113 Materielle anlægsaktiver	4 347	4 342	10 356	12 962
114 Grunde, bygninger	3 403	3 046	3 502	3 534
115 Produktionsanlæg og maskiner	496	849	2 719	2 653
116 Andre anlæg, driftsmateriel og inventar	299	273	3 242	6 219
117 Anlæg under opbygning	1	2	-	-
118 Finansielle anlægsaktiver	147	173	893	556
119 Omsætningsaktiver	3 119	3 561	26 685	30 291
121 Varebeholdning	1 948	2 333	18 872	22 785
122 Tilgodehavender	842	1 029	6 946	6 717
123 Værdipapirer og kapitalandele	50	3	193	-
124 Likvide beholdninger	280	196	674	790
130 Passiver	7 483	7 920	1 587	43 617
131 Gæld	6 099	6 361	24 242	23 819
132 Hensatte forpligtelser	185	248	1 284	1 788
135 Realkreditlån	1 900	1 664	303	223
136 Banklån	2 093	2 529	12 813	12 834
137 Varegæld mv.	1 921	1 920	9 842	8 973
138 Egenkapital ultimo	1 384	1 559	13 195	19 798
Nøgletal				
150 Beregnet ejer aflønning, 1.000 kr.	283	294	296	324
151 Overskudsgrad, pct.	3,0	3,6	10,6	12,0
152 Afkastningsgrad, pct.	2,0	2,8	17,2	19,2
153 Soliditetsgrad, pct.	18,5	19,7	35,2	45,4

12 Materialeudvælgelse og beregningsmetode

Statistikens afgrænsning og enhed

Statistikken omfatter det danske akvakulturerhverv, hvorved forstås populationen af aktive, kommercielle opdrætsanlæg, der producerer fisk til konsum, udsætning, sættefisk og yngel, rogn til konsum og øjenæg til opdræt samt skaldyr.

Regnskaber udarbejdes for den juridiske enhed, virksomheden, til brug for ejeren, administrative myndigheder, pengeinstitutter mv., mens den fysiske produktion foregår på det lokale arbejdssted, anlægget. I statistikens tabel 8.1-8.2 vises resultater for dambrug og havbrug opgjort på virksomheder.

Hvis en virksomhed ejer flere anlæg, er det i de fleste tilfælde muligt at opstille særskilte regnskaber for de enkelte anlæg – for nogle poster dog kun ved anvendelse af skønsmæssige fordelinger. Da en del virksomheder ejer anlæg med forskellige produkter og produktionsformer, forøges mulighederne for relevante sammenligninger, når resultaterne også vises på anlægsniveau. I statistikens tabel 2-7 vises derfor resultater opgjort på anlæg.

Oplysningerne om populationens størrelse er indhentet fra Natur-Erhvervstyrelsen og kvalificeret af data fra Danmarks Miljøportal, der administrerer de data, der foreligger til kommunernes miljøtilsyn med dambrug og havbrug.

Blandt de ikke-kommercielle anlæg regnes anlæg hos foreninger, der med frivillig arbejdskraft producerer fisk til udsætning i danske åer, forsøgsanlæg samt anlæg, der producerer krebs. Inaktive anlæg omfatter primært anlæg, der ikke har haft produktion i året.

Gruppering af populationen af anlæg

Den samlede population af anlæg er opdelt efter ét eller flere kriterier for at danne så homogene grupper af anlæg som muligt. Dette giver det bedste udgangspunkt for at sammenligne anlæggenes produktion og økonomi. Dermed skabes de bedste forudsætninger for at simulere regnskaber for de anlæg, som ikke er blevet indberettet til statistikken.

Oversigtstabel 10.

**Population og indberettede regnskaber,
fordelt på anlægstype og økonomiske størrelsesklasser. 2011**

		Bruttoudbytte i 1.000 kr.				
		0	700	1.500	2.500+	I alt
		- 699	- 1.499	- 2.499		
Anlægstype						
Traditionelle dambrug	Anlæg	44	29	29	60	162
	Regnskaber	11	10	13	39	73
Modeldambrug type 1	Anlæg	1	1	3	12	17
	Regnskaber	1	1	2	7	11
Modeldambrug type 3	Anlæg	-	-	-	13	13
	Regnskaber	-	-	-	13	13
Havbrug	Anlæg	1	-	-	16	17
	Regnskaber	1	-	-	14	15
Ålebrug	Anlæg	-	1	-	7	8
	Regnskaber	-	-	-	4	4
Skaldyrsanlæg	Anlæg	9	1	1	-	11
	Regnskaber	-	-	1	-	1
Andre anlæg	Anlæg	1	2	1	2	6
	Regnskaber	1	-	1	2	4

Akvakulturanlæggene er overordnet opdelt på syv anlægstyper, der knytter sig til anlæggets udformning, og fire økonomiske størrelsesklasser, der knytter sig til værdien af bruttoudbyttet fra fisk, rogn, øjenæg og skaldyr. Traditionelle dambrug var den eneste gruppe, hvor der var tilstrækkeligt grundlag til at opdele i økonomiske størrelsesklasser.

Anlæggene i grupperne med modeldambrug type 1 og 3 er klassificeret ud fra oplysninger fra kommunerne samt konsulenter i erhvervet og omfatter udelukkende dambrug, der er godkendt som modeldambrug efter modeldambrugsbekendtgørelsen¹.

Der var ved udgangen af 2011 fem økologiske akvakulturanlæg, heraf et havbrug og et skaldyrbrug. De indgår i gruppen af traditionelle dambrug, havbrug og skaldyrbrug, da der af diskretionshensyn ikke kan præsenteres detaljerede resultater for så lille en gruppe. Det forventes, at der gradvist vil komme flere økologiske dambrug, hvilket åbner mulighed for, at denne anlægstype kan vises separat i statistikken i kommende år.

¹ Miljøministeriets bekendtgørelse nr. 1327 af 20-11-2006

Udvælgelse af stikprøve

Forudsætningerne for udvælgelse af anlæg som en tilfældig stikprøve har ikke har været til stede, da der ikke har været nok tilsagn om deltagelse i statistikken fra anlæggene. Derfor er alle anlæg, som har givet tilsagn, blevet udtaget. Der er i alt blevet revisorindberettet regnskaber for 52 virksomheder, som omfatter 120 anlæg. De revisorindberettede regnskaber dækker 54 pct. af den samlede population af anlæg, 78 pct. af det samlede bruttoudbytte og 77 pct. af den samlede mængdemæssige produktion.

Supplerende regnskaber

Fra 2004 til 2010, er der indhentet regnskaber fra Erhvervs- og Selskabsstyrelsen, for de virksomheder, der drives i selskabsform, og som ikke indberettes. I 2011 er disse regnskaber blevet simuleret, da det skønnes, at kvaliteten ikke forringes ved denne metode. For 2011 er der tale om 9 selskaber. Regnskabsoplysningerne fra Erhvervs- og Selskabsstyrelsen består af årsrapporter for selskaber, som beskæftiger sig med akvakultur, men det kan ikke udelukkes at regnskabet også indeholder anden virksomhed. Ved simulering af regnskaberne benyttes en simuleringsmodel, hvor posterne i det enkelte regnskab beregnes på baggrund af produktionsoplysninger fra NaturErhvervstyrelsen samt regnskabsdata for en repræsentativ gruppe af tilsvarende revisorindberettede anlæg. Derfor vil der være en forskel fra 2010 til 2011 på omkostninger, aktiver og passiver for de pågældende anlæg. Fx er værdien af aktiverne for de 9 selskaber er ved simulering beregnet til et lavere niveau end de aktiver, som er anført i årsrapporterne fra Erhvervs- og Selskabsstyrelsen.

Simulering af regnskaber

De revisorindberettede regnskaber bruges til at simulere de manglende regnskaber i populationen, så der i statistikken indgår tal for samtlige anlæg i populationen. Dette sker ved hjælp af en datasimuleringsmodel, hvor posterne i det enkelte regnskab bliver beregnet på baggrund af NaturErhvervstyrelsens produktionsoplysninger samt regnskabsdata for en repræsentativ gruppe af tilsvarende anlæg.

Til bestemmelse af de repræsentative grupper er valgt parametrene anlægstype og økonomisk størrelsesklasse (se oversigtstabel 10). Oplysning om det enkelte regnskabs bruttoudbytte ekskl. andre indtægter og regulering af fiskebeholdning hentes fra NaturErhvervstyrelsen og bruges sammen med gennemsnitstal for de revisorindberettede regnskaber i repræsentative grupper til at beregne samtlige poster i regnskab.

Et simuleret regnskab består af de produktionsoplysninger, der er indsamlet af NaturErhvervstyrelsen, kombineret med omkostningsstrukturen for en lignende gruppe af revisorindberettede regnskaber skaleret til at matche det konkrete anlægs produktionsværdi.

Beregning af nøgletal

I 2010 blev tre nøgletalsberegninger indført: Overskudsgrad, afkastningsgrad og soliditetsgrad. Beregningen af de tre variable er forklaret bagerst i ordforklaringen (kapitel 12). Til beregningen af overskudsgrad og afkastningsgrad er der beregnet en ejer aflønning, for at nøgletallene kan være sammenlignelige med andre erhverv. Den beregnede aflønning tager udgangspunkt i 2011 aflønningen på 350.000 kr. korrigeret for udviklingen i den overenskomstmæssige timeløn for ansatte i landbruget (inkl. beregnede tillæg) svarende til 353.846 kr. For alle virksomheder, der omsætter for mere end 1 mio. kr., er der indsat en beregnet aflønning til ejer. For virksomheder, der omsætter for mindre end 1 mio. kr. er den indsatte ejer aflønning nedreguleret forholdsmæssigt. Indeholder virksomheden mere end ét anlæg, er beløbet delt ud på de enkelte anlæg fordelt efter anlæggenes produktion. For tidligere år er ejer aflønningen fastsat i forhold til den overenskomstmæssige lønudvikling.

Øvrige beregningsforudsætninger

Da statistikken kun omfatter opdræt, er oplysninger om indtægter fra anden virksomhed som fx handels- og forarbejdningsvirksomhed så vidt muligt udskilt af regnskaberne.

For virksomheder, der ikke anvender kalenderåret som regnskabsår, er som udgangspunkt anvendt regnskaber, som er afsluttet i perioden 1. juni 2011 til 31. maj 2012.

Regnskaber, som ikke ved indberetningen fra revisor har været opdelt på anlægsniveau, er blevet opdelt ud fra det enkelte anlægs bruttoudbytte (ekskl. andre indtægter) oplyst til NaturErhvervstyrelsen. Hvis disse oplysninger ikke har været tilgængelige, er det enkelte anlægs foderkvote blevet benyttet til fordelingen af regnskaberne på anlægsniveau.

Regulering af fiskebeholdning beskriver værdien af ændringen i varebeholdningen af fisk fra primo til ultimo i året. Hvis mængden er positiv, er der opbygget et større lager, mens hvis reguleringen er negativ, er der solgt ud af lageret. Værdien af varelageret kan både øges ved, at lageret opbygges mængdemæssigt, men kan også øges, hvis værdien af lageret øges, uden at mængden øges. Tilsvarende gælder, hvis værdien af varelageret falder.

Indhold af tabeller

Tabel 1.1-1.2 samt oversigtstabel 1 og oversigtstabel 3 viser totaler, dvs. den samlede mængde eller værdi for alle anlæg, som indgår i grupperingen. De øvrige tabeller viser gennemsnitstal, dvs. gennemsnitlig mængde eller værdi pr. anlæg eller pr. virksomhed for de anlæg eller virksomheder, der indgår i grupperingen. Gennemsnittet for anlæg og virksomheder beregnes som et simpelt gennemsnit, hvilket vil sige, at gennemsnittet er for alle anlæg eller virksomheder i gruppen og ikke kun for dem, hvor den pågældende variabel er større end nul.

13 Ordforklaring

	Tabeltekst	Table text translation
1	Antal anlæg i populationen	Number of farms in the population
2	Antal anlæg i stikprøven	Number of farms in the sample
201	Antal virksomheder i populationen	Number of firms in the population
202	Antal virksomheder i stikprøven	Number of firms in the sample
10	PRODUKTION, ton = (11+...+17)	TOTAL PRODUCTION, metric ton = (11+...+17)
11	Fisk til konsum, ton	Fish for consumption, metric ton
12	Yngel/sættefisk, ton	Fry and fingerlings, metric ton
13	Udsætning frivand, ton	Release into streams and lakes, metric ton
14	Udsætning (Put & Take), ton	Release (Put & Take), metric ton
15	Døde, kasserede og undslupne, ton	Dead, discarded and escaped, metric ton
16	Anden produktion af fisk, ton	Other production of fish, metric ton
17	Regulering af fiskebeholdning. Ændring i mængden af varebeholdningen af fisk fra primo til ultimo, ton.	Regulation of fish stock. Change in stock of fish and feed from the beginning to the end of the year, metric ton
21	Rogn. Fiskeæg til konsum, ton	Spawn. For consumption, metric ton
22	Øjenæg. Fiskeæg til yngel, 1.000 stk.	Eyed eggs. For breeding ,1,000 pieces
26	Foder, ton	Feed, metric ton
27	Elektricitet, MWh	Electricity, MWh
30	BRUTTOUDBYTTE = (31+...+43)	GROSS OUTPUT = (31+...+43)
31	Konsum, 1.000 kr.	Fish for consumption, 1,000 DKK
32	Yngel/sættefisk, 1.000 kr.	Fry and fingerlings, 1,000 DKK
33	Udsætning frivand, 1.000 kr.	Release into streams and lakes, 1,000 DKK
34	Udsætning (Put & Take), 1.000 kr.	Release (Put & take), 1,000 DKK
36	Anden produktion af fisk, 1.000 kr.	Other production of fish, 1,000 DKK
37	Regulering af fiskebeholdning. Ændring i værdien af varebeholdningen af fisk fra primo til ultimo, 1.000 kr.	Regulation of fish stock. Change in value of the stock of fish and feed from the beginning to the end of the year, 1,000 DKK
41	Rogn. Fiskeæg til konsum, 1.000 kr.	Spawn. For consumption, 1,000 DKK
42	Øjenæg. Fiskeæg til yngel, 1.000 kr.	Eyed eggs. For breeding, 1,000 DKK
43	Andre indtægter. Salg vedr. Put & Take (fiskekort m.v.), direkte salg, varesalg i øvrigt, indtægter vedr. tidligere års produktion, driftstilskud og andre akvakulturindtægter	Other income. Sales from Put & Take (fishing permit), direct sales, other sales, income from last year production, subsidies, other income from aquaculture

	Tabeltekst	Table text translation
50	DRIFTSOMKOSTNINGER = (51+...+60)	COSTS = (51+...+60)
51	Salgs- og distributionsomkostninger. Salgsfragt samt slagte- og fryseomkostninger	Sales and distribution costs. Sales freight and costs from slaughtering and cold storing
52	Omkostninger til fisk. Køb af øjenæg samt yngel og sættefisk	Costs of fish. Purchase of eyed eggs for breeding, fry and fingerlings
53	Omkostninger til foder m.v. Køb af foder, regulering af foderbeholdning samt betaling til produktionsafgiftsfonden	Costs of fish feed. Purchase of fish feed, regulation of fish feed stock and payment of duty to a production fund
54	Omkostninger til elektricitet	Costs of electricity
55	Andre variable omkostninger. Indeholder ilt, vand, olie og gas, udgifter til dyrlæge, medicin, vaccination og hjælpesoffer samt diverse varekøb	Other variable costs. Includes oxygen, water, oil and gas, veterinarian costs, medicine, vaccination, and other variable costs
56	Drift og vedligeholdelse af anlæg og materiel. Omfatter forsikring af fiskebestand, driftskontrol, vandprøver, analyser, miljøkontrol, miljøgift, restkoncentrationsgift, renovation, destruktions, fraførsel af døde fisk, vedligeholdelse af driftsmateriel, mindre nyanskaffelser, leje af driftsmateriel, drift og vedligeholdelse samt forsikring af køretøjer og både	Managing and maintenance of plant and machinery. Includes insurance of fish stock, environmental analysis and control, removal of dead fish, maintenance and leasing of operating assets and maintenance of vehicles and boats
57	Drift, ejendomme. Indeholder ejendomsskat, ejendomsforsikringer, vedligeholdelse af driftsbygninger og medarbejderboliger, forpagtning inklusiv leje, drift af jordarealer og øvrige ejendomsomkostninger	Managing and maintenance of buildings. Includes property taxes, insurance and maintenance costs of buildings and other real estate costs
58	Administrationsomkostninger. Indeholder kontorhold og kontorartikler, juridisk og regnskabsmæssig assistance, honorarer til konsulenter samt øvrige administrationsomkostninger	Administration costs. Costs of management, telephone, accounting, lawyer's fees, etc.
59	Personaleomkostninger. Arbejdsvederlag til fiskemester og øvrige medarbejdere samt feriepengeregulering, lønrefusion, pensioner, ATP, sociale bidrag, personaleforsikring samt øvrige personaleomkostninger	Wage expenses. Wages to employees, social expenses and payment in kind to employees
60	Afskrivninger. Afskrivninger på materielle og immaterielle aktiver. Baseret på regnskabsoplysninger	Depreciations. Depreciation of tangible and intangible fixed assets. Based on information from accounts
70	DRIFTSRESULTAT FØR RENTER = (30-50)	OPERATING PROFIT = (30-50)
80	NETTORENTEUDGIFTER = (82-81)	INTEREST EXPENDITURE, NET = (82-81)
81	Renteindtægter. Renteindtægter, aktieudbytter, kasserabatter og finansielle rabatter	Interest income. Interests and dividends received.
82	Renteudgifter. Renteudgifter vedr. bank, realkredit og anden kort- og langfristet gæld	Interest expenditure. Paid interest concerning bank debts, mortgages and other short and long term debts.
90	RESULTAT FØR SKAT OG EKSTRAORDINÆRE POSTER = (70-80)	PROFIT ON ORDINARY ACTIVITIES = (70-80)
98	Ekstraordinære nettoindtægter. Engangstilskud og andre engangsposter	Extraordinary income, net. One-off subsidies and other one-off entries
99	Selskabsskat	Corporation tax
100	DRIFTSRESULTAT = (90+98-99)	NET PROFIT = (90+98-99)

Tabeltekst	Table text translation
Balance	Balance sheet
105 INVESTERINGER. Samlede investeringer	INVESTMENTS. Total investments
110 AKTIVER = (111+119)	ASSETS = (111+119)
111 ANLÆGSAKTIVER = (112+113)	FIXED ASSETS = (112+113)
112 Immaterielle anlægsaktiver. Goodwill, licensaftaler, patentrettigheder mv.	Intangible assets. Goodwill, license agreements, patent rights etc.
113 MATERIELLE ANLÆGSAKTIVER = (114+...+118)	TANGIBLE ASSETS = (114+...+118)
114 Grunde, bygninger	Land and buildings
115 Produktionsanlæg og maskiner. Damme, bure kanaler, kummehus, pumper og recirkuleringsudstyr, muslingeophæng og andre produktionsanlæg	Plant and machinery. Ponds, cages, canals, basin houses, pumps, recirculation equipment, mussel suspension and other production plants
116 Andre anlæg, driftsmateriel og inventar. Varebil, truck, både og andet driftsmateriel	Other plants, machinery and inventory. Vans, forklifts, boats and other machinery
117 Anlæg under opbygning	Plant and buildings under construction
118 Finansielle anlægsaktiver. Værdipapirer og kapitalandele i tilknyttede virksomheder	Financial assets. Securities and investments in affiliates
119 OMSÆTNINGSAKTIVER = (121+...+124)	CURRENT ASSETS = (121+...+124)
121 Varebeholdning. Beholdning af fisk, foder og andet	Stocks. Stocks of fish, feed and other
122 Tilgodehavender. Varedebitorer, moms-, skatte- og andre tilgodehavender	Outstanding debt. Trade debtors, vat, tax and other outstanding debts
123 Værdipapirer og kapitalandele. Aktier, obligationer og andre investeringer i ikke tilknyttede virksomheder	Other financial assets. Securities and investments in non-affiliates
124 Likvide beholdninger. Indestående på bankkonti og kassebeholdning	Cash balances. Bank deposits and cash holdings
130 PASSIVER = (131+138)	LIABILITIES = (131+138)
131 Gæld. Kontantværdi af gæld ved slutningen af regnskabsåret = (132+...+137)	Debt. Value of debts at the end of the fiscal year = (132+...+137)
132 Hensatte forpligtelser. Udskudt skat	Provisions. Deferred taxes
133 Langfristet gæld. Realkredit, fiskeribanklån, pantebreve og anden langfristet gæld (variablen er udgået i 2010)	Long term debt. Mortgage credit, Fishery Bank loans and other long term debts (the variable was discontinued in 2010)
134 Kortfristet gæld. Renter på langfristet gæld, bankgæld, varekreditorer, leasing og anden kortfristet gæld (variablen er udgået i 2010)	Short term debt. Interest on long term debts, bank loans, trading creditors, leasing and other short term debts (the variable was discontinued in 2010)
135 Realkreditlån. Almindelige realkreditlån (variablen er ny i 2010)	Credit institution loans. Ordinary credit institution loans (the variable is introduced in 2010)
136 Banklån. Lån i bank, herunder lån i udenlandsk valuta og kassekredit (variablen er ny i 2010)	Other bank loans. Including bank loans in foreign currency and overdraft facilities (the variable is introduced in 2010)

	Tabeltekst	Table text translation
137	Varegæld mv. Herunder bl.a. privat pantebrevsgæld og personlige lån	Goods, liabilities and other debts. Including private mortgage deeds and personal loans
138	Egenkapital ultimo. Aktiver minus gæld ved slutningen af regnskabsåret = (110-131)	Net capital, end of the year. Assets minus debts at the end of the year = (110-131)
	NØGLETAL	KEY INDICATORS
150	Beregnet ejer aflønning. I 2011 beregnet som 353.846 kr. pr. virksomhed, der producerer for 1 mio. kr. og derover. Beløbet er nedreguleret forholdsmæssigt for virksomheder, der producerer for under 1 mio. kr.	Calculated owner remuneration. In 2011 calculated as 353.846 DKK per enterprise with a production value of 1 mill. DKK and above. For enterprises with a production value of less than 1 mill. DKK, the amount is reduced proportionally.
151	Overskudsgrad, pct. (Driftsresultat før renter - beregnet ejer aflønning)/ bruttoudbytte*100 = ((70-150)/30)*100 pct.	Operating margin, pct. (Operating profit - calculated owner remuneration)/ gross output * 100 = ((70-150)/30)*100 pct.
152	Afkastningsgrad, pct. (Driftsresultat før renter - beregnet ejer aflønning)/ gennemsnitlige akvakulturaktiver * 100	Degree of profitability, pct. (Operating profit - calculated owner remuneration)/ Average aquacultural assets * 100
153	Soliditetsgrad, pct. (Egenkapital ultimo / aktiver ultimo) *100 = (138/110)*100 pct.	Farm solvency, pct. (Net capital, end of year / assets, end of year) * 100 = (138/110)*100 pct.

14 English Abstract: Danish Aquaculture 2011

This publication contains accounts statistics compiled for the Danish primary aquaculture sector. They cover data from 2005 to 2011. The accounts statistics for 2011 are based on a sample of annual accounts obtained from 120 aquaculture farms. The sample covers 54 percent of the total farm population and 78 percent of the total gross output in value terms. In 2011, commercial farms registered a total population of 223 units distributed among 126 firms as specified above. In the same year, total gross output from aquaculture amounted to DKK 1,128 million, while total costs accounted for DKK 1,018 million. Net interest costs were DKK 29 million. Total net profit from primary aquaculture was DKK 71 million in 2011 (see tables 1.1-1.2). On average, total gross output was DKK 5.1 million, whereas costs were DKK 4.6 million per farm. Net profit averaged DKK 318,000 per farm.

Summary table 11

Farms and accounts distributed by farm type and economic size class. 2011

		Gross output in DKK 1,000				Total
		0 - 699	700 - 1,499	1,500 - 2,499	2,500+	
Farm type						
Trout farms, traditional	Farms	44	29	29	60	162
	Accounts	11	10	13	39	73
Trout farms, re-circulated Model type 1	Farms	1	1	3	12	17
	Accounts	1	1	2	7	11
Trout farms, re-circulated Model type 3	Farms	-	-	-	13	13
	Accounts	-	-	-	13	13
Sea farms	Farms	1	-	-	16	17
	Accounts	1	-	-	14	15
Eel farms	Farms	-	1	-	7	8
	Accounts	-	-	-	3	4
Shellfish farms	Farms	9	1	1	-	11
	Accounts	-	-	1	-	1
Other farms	Farms	1	2	1	2	6
	Accounts	1	-	1	2	4

In order to present results for homogeneous groups the production units were divided into sub-groups according to farm type and economic size class for trout farms exclusively. Summary table 11 shows these sub-groups with the number of farms in each category, as well as the sample size given by the number of accounts.

Traditional Trout Farms

The traditional trout farm is still the most common farm type even though the count went down 8 pct. from 177 in 2010 to 162 in 2011.

Total production went down 9 pct. from 17,051 metric ton in 2010 to 15,433 metric ton in 2011.

In turn, average production went down 1 pct. from 96 to 95 metric ton per farm, and gross output went up 14 pct. from DKK 2.1 million to DKK 2.4 million per farm from 2010 to 2011. Gross output from fish for consumption was DKK 1.3 million, whereas production of fry and fingerlings contributed with DKK 606,000 per farm (see table 2.1).

In average, costs of traditional trout farms were DKK 2.2 million mainly made up of costs for feed and fish, which accounted for DKK 827,000 and 437,000 respectively. Net interest costs were DKK 79,000 per farm. Adjusted for extraordinary income and cooperation tax, the average net result for traditional trout farms was DKK 126,000 (see tables 2.1-2.2).

Economic Size Classes

Trout farms were classified into four different classes categorized by their economic size based on gross output from fish, eggs and caviar.

Summary table 3 (oversigtstabel 3) shows the number of farms in the four economic size classes. Despite a relatively even distribution of the number of farms in each class, farms from the two classes with the highest output contribute with 88 percent of the total gross output from trout farms. The average investments from the class with the lowest output (i.e. DKK 0-699,000) were DKK 7,000; whereas farms from the highest output class (i.e. DKK 2,500,000+) averaged investments for DKK 519,000 (see tables 6.1-7.2).

Sea Farms

In 2011, there were 17 sea farms distributed among 6 firms. Total production from sea farms was 10,571 metric ton corresponding to an average of 622 metric ton per farm. The average gross output was DKK 22.5 million, dominated by DKK 14.822 million from fish for consumption and DKK 5.8 million from the production of caviar (see table 4.1).

Average costs were DKK 19.7 million. Net interest expenditure amounted to DKK 140,000 and net profit per sea farm was DKK 2.5 million (see tables 4.1-4.2).

Shellfish Farms

In 2003, the Danish Directorate for Fisheries of the Ministry of Food, Agriculture and Fisheries began to issue permissions to run shellfish farming and in 2006 there were a sufficient number of farms with a total production large enough for this farm type to be presented in the accounts statistics with aggregated data.

In 2011, there were 11 commercial shellfish farms with a total production of 1,031 metric ton corresponding to an average of 94 metric ton per farm, made up almost exclusively by blue mussels. Gross output was DKK 335,000 per farm (see table 4.1-4.2).

Eel Farms

In 2011, there were 8 eel farms distributed among 8 firms. Total production from eel farms was 1,194 metric ton corresponding to an average of 149 metric ton per farm. Average gross output was DKK 11.5 million (see table 5).

Other Farms

The 'other farm' segment contains two types of farms: Land based sea farms and recirculated fish farms with a production of other species than rainbow trout. These two groups are made up of 6 farms altogether.

In 2011, total production for these two farm types was 206 metric ton corresponding to an average of 34 metric ton per farm. Average gross output amounted to DKK 2.6 million (see table 5).

15 Revisorfirmaer mv., der har bidraget med regnskaber til statistikken

Agri Nord, Aars
Andersen & Villemann, Møldrup
BDO, Haderslev
Beierholm, Viborg
Blicher Revision og Rådgivning, Herning
Dansk Revision A/S, Kolding
Dansk Revision A/S, Silkeborg
Dansk Revision A/S, Tønder
Deloitte, Esbjerg
Deloitte, Viborg
Ernst & Young, Vejle
Frederiksværk Åleeksport A/S
Graungaard og Partnere ApS, Vejle
Gyrn - Lops - Brandt, Køge
H. Martinsen A/S, Kolding
H. Martinsen A/S, Vejle
H. Martinsen A/S, Grindsted
H-Bogføring ApS, Sønderborg
Heden og Fjorden, Holstebro
Henning Hejbøll Sørensen, Brande
Kolding Herreds Landbrugsforening
KPMG, Horsens
Landbo Thy, Thisted
Musholm A/S, Gørlev
Partner Revision Vest A/S, Esbjerg
PriceWaterhouseCoopers, Esbjerg
PriceWaterhouseCoopers, Holstebro
PriceWaterhouseCoopers, Skive
PriceWaterhouseCoopers, Skjern
Revision Limfjord, Nykøbing Mors
Revisionsfirmaet Elley ApS, Østbirk
Revisorhuset Holstebro I/S
Samvirkende Revisorer A/S, Horsens
Trekroner Revision A/S, Roskilde