

## Penge- og kapitalmarked

1

### Penge- og kapitalmarkedet

#### Formidling af kapital fra långiver til låntager

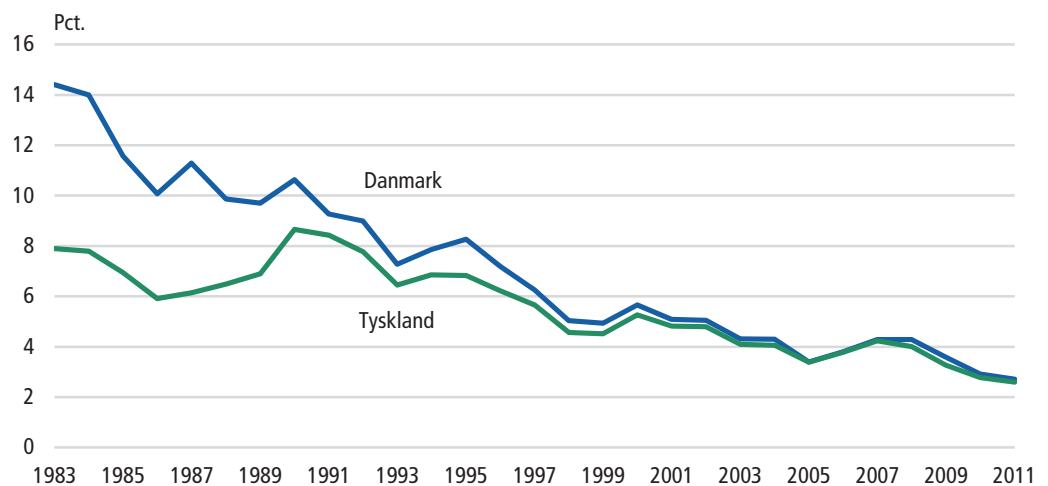
Et kapitalmarked er et marked, hvor der handles med finansielle produkter såsom lån, aktier, obligationer og kredit. Markedet gør det muligt at formidle kapital fra personer med opsparingsoverskud til personer med opsparingsunderskud. På den måde kan den enkelte tidsmæssigt adskille investeringer og forbrug i forhold til indtjeningen. Pengemarkedets formål er at sikre en velfungerende betalingsmekanisme, så en handel uden større omkostninger og besvær kan blive afsluttet med en betaling. Pengemarkedet vedrører derfor den likviditet, der bruges til betalingsformidling ved økonomiske transaktioner. Der er ingen skarp grænse mellem penge- og kapitalmarkedet.

#### Øget internationalisering

Siden begyndelsen af 1980'erne er der sket en markant udvikling på de danske finansielle markeder i retning af deregulering, internationalisering og øget konkurrence. Danske borgere kan uden større vanskeligheder eller omkostninger investere i eller optage lån fra udlandet.

Den frie kapitalbevægelighed har sammen med en troværdig fastkurspolitik bl.a. betydet en udligning af priserne (renterne) på de finansielle produkter imellem landene. I 1980 var forskellen mellem den danske og tyske lange obligationsrente 10,6 procentpoint. Denne forskel er faldet frem til starten af 1990'erne, hvorefter de to renter har udviklet sig parallelt. I 2011 var renten (den lange rente) på danske statsobligationer 2,7 pct., mens den for tyske var 2,6 pct.

Figur 1 Renten på ti-årige statsobligationer



www.statistikbanken.dk/dnrenta

### Den lange rente var oppe på 21 pct. i 1982

Renten på en finansiel fordring udtrykker långivers kompensation for den udskudte forbrugsmulighed. Man sondrer mellem korte og lange renter, dvs. renter på hhv. kortfristede og langfristede fordringer. Som indikator for den korte rente bruges normalt pengeinstitutternes 3-måneders rente, hvor renten på 10-årige statsobligationer bruges som indikator for den lange rente.

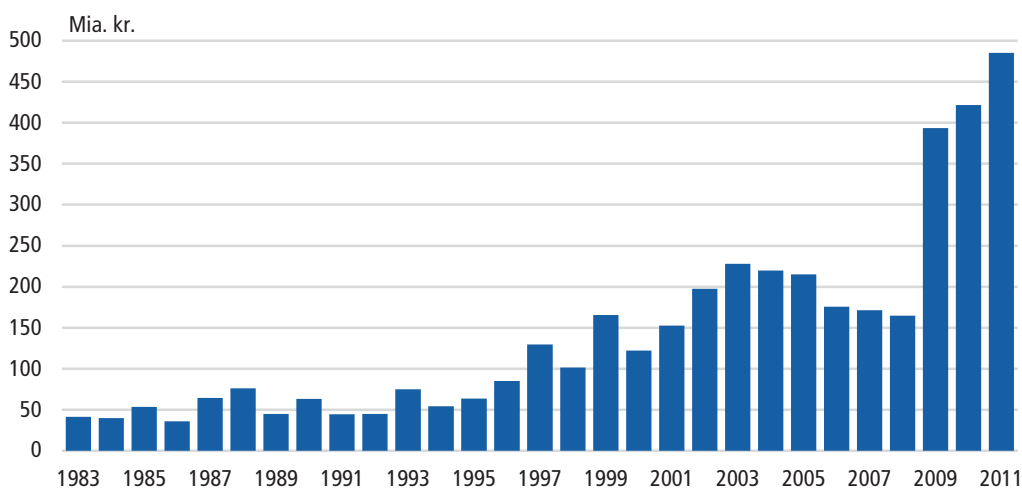
Den korte rente kan styres centralt. Nationalbanken kan regulere mængde og pris på likviditeten i forhold til pengeinstitutterne. Den rente, pengeinstitutterne får og betaler til Nationalbanken, påvirker de rentesatser, der fastsættes i forhold til kunderne. Den lange rente dækker over andre markedsbestemte faktorer, først og fremmest inflationsforventninger og risikoforventninger. Disse faktorer får mere indflydelse på renteutmålingen, desto længere løbetid fordringen har. Den lange rente vil normalt være højere end den korte rente. I 1981 var den lange rente helt oppe på 21 procent p.a. En del af forklaringen var de høje inflationsforventninger.

### Nationalbanken handler på valutamarkedet for at stabilisere kronkursen

Kronekursen afhænger af udbud og efterspørgsel efter valuta. Efterspørgslen efter fremmedvaluta øges ved importbetalinger og kapitaleksport (f.eks. ved indlændinges køb af udenlandske værdipapirer eller ved indlændinges investeringer i udlandet). Omvendt vil eksportbetalinger og kapitalimport øge efterspørgslen efter kronen. I tilfælde af en mere efterspørgsel efter fremmedvaluta presses prisen på denne op, og kronkursen falder.

Nationalbanken handler på valutamarkedet med henblik på at stabilisere kronens kurs gennem køb og salg af valuta mod kroner. Det primære formål med valutareserven er således at give Nationalbanken mulighed for at anvende intervention som et instrument til at holde en stabil valutakurs mellem kronen og euroen. Køb af kroner vil således trække i retning af en styrkelse af kronen, mens salg af kroner, dvs. køb af valuta, trækker i retning af en svækkelse af kronen. Størrelsen af den danske valutareserve er siden begyndelsen af 1990'erne og frem til 2003 steget meget. Det er udtryk for, at Nationalbanken i den forløbne periode har været nødt til netto at opkøbe valuta for at holde kronkursen nede. I perioden 2003 – 2007 faldt valutareserven en smule.

Figur 2 Valutareserven



www.statistikbanken.dk/dnivi

I de senere år er der sket en markant stigning i valutareserven, fordi renteforskellen mellem renterne i Danmark og især renterne i Euroområdet har gjort, at de udenlandske investorer har investeret mere i danske værdipapirer. Dette er sket, da renterne de senere år generelt er faldet, og derfor har en lille renteforskel givet enorm efterspørgsel. For at holde kronkursen nede har Nationalbanken derfor været nødt til at opkøbe udenlandsk valuta.

### Danmark i valutakurssamarbejdet ERM II

Fra 1. januar 1999 har Danmark deltaget i et valutakurssamarbejde med Den Europæiske Centralbank, som er en frivillig ordning for EU-lande, der ikke deltager i Den Økonomiske Monetære Union. I aftalen der betegnes ERM II (Exchange Rate Mechanism II) deltager desuden Litauen og Letland. Samarbejdet skal sikre, at valutakurserne holder sig inden for det tilladte valutabånd på +/- 15 pct. i forhold til centalkursen. Danmark har aftalt et snævrere bånd på +/- 2,25 pct. i forhold til centalkursen. I tilfælde af ekstraordinært pres på kronen kan Danmark ud over at sælge ud af sin egen valutareserve også trække på en interventionskredit/eurokonto i Den Europæiske Centralbank. Valutakurssamarbejdet er således med til at sikre kronkursen i forhold til de europæiske valutaer og euroen, men ikke over for andre vigtige valutaer som f.eks. amerikanske dollar og yen.

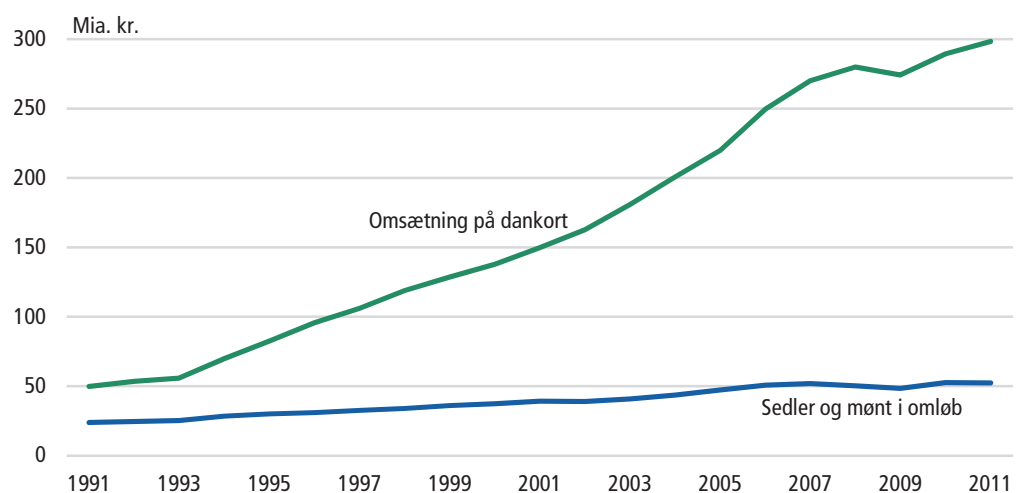
## 2

### Finansielle fordringer

#### Penges funktion som betalingsmiddel

Pengenes funktion som betalingsmiddel er i dag udelukkende baseret på tillid. Hvis en sælger skal modtage penge som betaling for sit produkt, må han kunne stole på, at andre ligeledes vil modtage pengene som betaling. I tilfælde af høj inflation vil pengenes værdi som betalingsmiddel falde.

Figur 3 Dankortomsætning og beholdningen af sedler og mønt



Tabel 403 og 408

Frem til 1931 var det muligt at indløse værdien af sine sedler og mønter til guld i Nationalbanken. Selvom guldingløseligheden derefter blev afskaffet, eksisterede guldfodssystemet formelt stadig helt frem til 1971. Det betød, at Nationalbanken var forpligtet til at opretholde en beholdning af guld svarende til værdien af sedler

og mønter i omløb. I dag er penge stadig fordringer på Nationalbanken, men nu blot uden dækning af Nationalbankens guldbeholdning.

### Vanskeligt at vurdere pengemængden

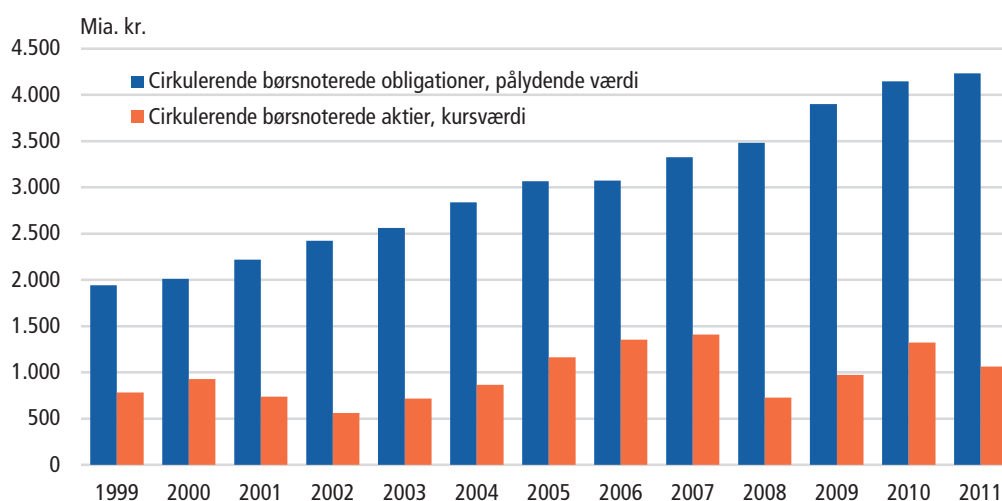
Det bliver stadig sværere at vurdere mængden af den likviditet, der er til rådighed i samfundet. Brugen af dankort har betydet, at kontoformer, der er knyttet til et dankort, hermed er blevet lige så likvide som sedler og mønter. Samtidigt kan der til dankortet knyttes visse kreditfaciliteter, ligesom udenlandske pengeinstitutter kan stille kredit til rådighed for de danske borgere. Danmarks position som en lille åben økonomi med frie kapitalbevægelser gør, at pengemængden ikke længere har samme betydning som pengepolitisk måltal som tidligere.

### Den danske realkreditobligation er internationalt enestående

Obligationer er let omsættelige standardiserede gældsbeviser med lav risiko og fast afdragsprofil. Det danske obligationsmarked var før introduktionen af euroen blandt de største i Europa<sup>1</sup>. Det er domineret af statsobligationer og realkreditobligationer. Realkreditobligationer er obligationer med sikkerhed i fast ejendom med lang løbetid (op til 30 år).

De danske realkreditobligationer og deres rolle i boligfinansieringen er enestående for det danske marked. Den relativt høje grad af sikkerhed skyldes ud over sikkerhedsstillelsen i fast ejendom de tilknyttede betingelser til realkreditinstitutternes låneudmåling vedrørende lånegrænser, løbetid og opbygning af reservefonde. Ultimo 2011 var ca. 14 pct. af den samlede obligationsmasse ejet af udenlandske investorer. Der har i de senere år været en stigende udenlandsk interesse for investering i realkreditobligationer. Således lå 11 pct. af disse på udenlandske hænder ultimo 2011, hvor det kun var omkring 5 pct. i 1996.

Figur 4 Den cirkulerende aktie- og obligationsmasse på Københavns Fondsbørs



www.statistikbanken.dk/dnvpdkb

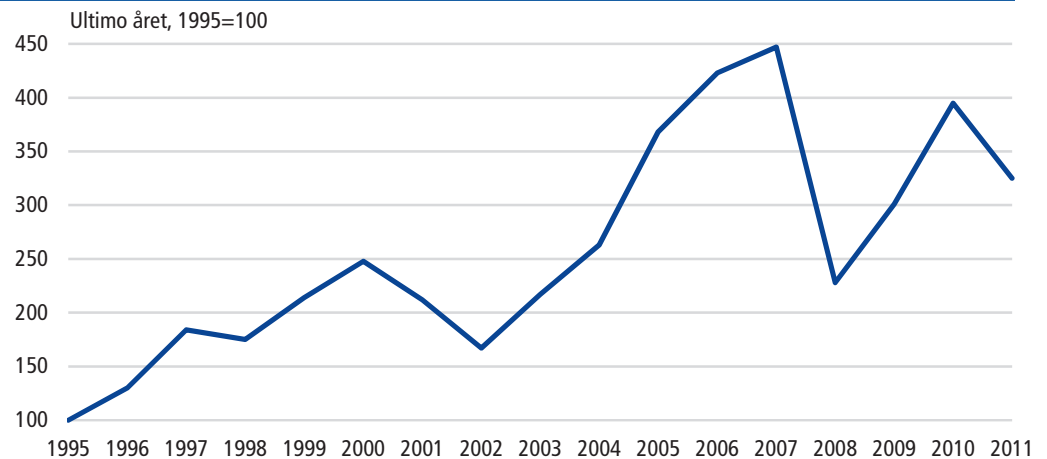
### Aktien et risikofyldt placeringsobjekt

En aktie er et ejerandelsbevis i en virksomhed. Værdien af aktien afhænger først og fremmest af virksomhedens fremtidige indtjening. Da der er knyttet stor usikkerhed til den fremtidige indtjening, kan aktieinvesteringer give anledning til såvel

<sup>1</sup> Efter indførelsen af euroen 1. januar 1999 er eurolandenes markeder ikke længere regionalt opdelte, men udgør et samlet marked.

store tab som store gevinster. Aktiekursen afspejler – ud over specifikke forventninger til den pågældende virksomhed – også mere generelle forventninger til branchen og til økonomien som helhed. Små ændringer i markedsinformationerne kan skabe betydelige fluktuationer på markedet. Det danske aktiemarked er ikke så stort som obligationsmarkedet. Det afspejler den danske erhvervsstruktur, som er karakteriseret af mange små og mellemstore virksomheder, hvor der ikke på samme måde som i udlandet er tradition for at gå på aktiemarkedet for at få finansieret sit kapitalbehov. I 2011 var 174 selskaber noteret på Fondsbørsen.

**Figur 5** OMXC, totalindeks for samtlige aktier opgjort til markedsværdi



[www.statistikbanken.dk/mpk13](http://www.statistikbanken.dk/mpk13)

Som indikator for udviklingen på aktiemarkedet bruges forskellige indeks. De mest almindelige er det ovenfor viste totalindeks, OMXC, der angiver markedsværdien af samtlige noterede aktier, og OMXC20, der er et vægtet markedsværdiindeks for de 20 største og mest handlede aktier. Der har været en tendens til stigende kurser, som har afspejlet udviklingen på de internationale markeder. I 1998, 2001, 2002, 2007 og især i 2008 skete udbredte kursfald. I 2009 er udviklingen vendt igen. Det store kursfald i 2008 skete som følge af den finansielle krise, der begyndte i efteråret 2008. I 2009 og 2010 indhentede aktiemarkedene noget af det tabte, men i 2011 vendte udviklingen igen som følge af den europæiske gældskrise.

### 3

## Virksomheder i den finansielle sektor

### Bank-, realkredit- og forsikringsvirksomhed stadig klart adskilte brancher

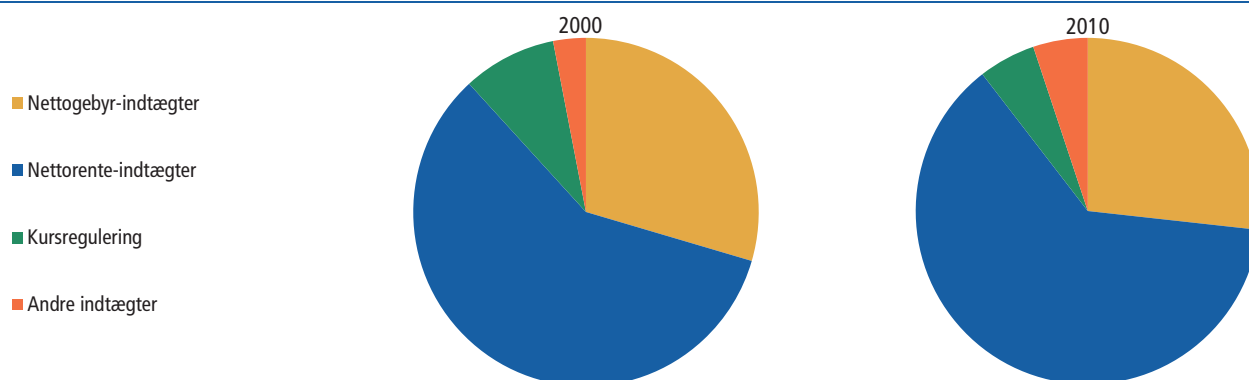
Siden begyndelsen af 1980'erne er der sket en overlapning af forretningsområderne i den finansielle sektor. Man kan eksempelvis i dag få tilbudt pensionsopsparingsordninger af sin bank, der ligger tæt op ad de ordninger, som livsforsikrings-selskaberne kan tilbyde. Det er dog stadig ikke tilladt at drive bank-, realkredit- eller forsikringsvirksomhed i samme selskab. Ny lovgivning gjorde det muligt at etablere holdingselskaber og tværgående ejerskab blandt de finansielle selskaber indbyrdes. Et realkreditinstitut derfor godt kan eje en bank og omvendt. Som resultat er der foretaget en række fusioner og koncerndannelser på kapitalmarkedet.

### Få store pengeinstitutter og mange små

Pengeinstitutsektoren varetager funktioner i forbindelse med betalings- og kreditformidling, omsætning af værdipapirer samt dertil hørende serviceydelser. På trods af de senere års fusioner blandt de større pengeinstitutter eksisterer der stadig et stort antal mindre pengeinstitutter. Der er registreret 125 virksomheder ultimo 2010, hvoraf de to største dækker 69 pct. af balancesummen i branchen. Der er ofte fokus på udlånsaktiviteten i pengeinstitutsektoren, da den er meget konjunkturfølsom og kan tolkes som indikator for væksten bl.a. i forbrug og investeringer. Rentemarginalen, dvs. forskellen mellem udlåns- og indlånsrente, tiltrækker også opmærksomhed. En stadig større del af bankernes indtjening ligger imidlertid på gebyrindtægter.

Figur 6

Pengeinstitutternes indtjening fordelt efter art



[www.statistikbanken.dk/mpk39](http://www.statistikbanken.dk/mpk39)

### Realkreditinstitutternes låneaktivitet afhængig af renteændringer

Realkreditinstitutter er eneberettigede til at drive realkreditinstitutvirksomhed her i landet. Med realkreditvirksomhed menes lån mod registreret pant i fast ejendom på grundlag af udstedelse af realkreditobligationer. Der er i dag otte aktører på markedet. Låneaktivitet påvirkes især af renteutviklingen. Fluktuationer op eller ned resulterer i konverteringsbølger, hvor låntager søger at omlægge sine lån til bedre betalingsvilkår.

### Større del af den private opsparing i forsikringselskaber og pensionskasser

Der skelnes mellem skadesforsikring samt livs- og pensionsforsikring. De forskellige forsikringsformer må ikke drives i samme virksomhed, men kan godt bindes sammen via tværgående ejerskab. Det er særligt livs- og pensionsforsikringsområdet, der er vokset de senere år. Udviklingen af arbejdsmarkedspensioner og forskellige former for skattebegunstigelser i forbindelse med pensionsindbetalinger har betydet, at en stadig større del af den private opsparing forvaltes af pensionskasserne og livsforsikringselskaberne, som herved er blevet vigtige aktører på de finansielle markeder.

### Kraftig ekspansion i investeringsforeninger

En investeringsforening er en forening, der placerer midler, som den har modtaget som indskud fra sine medlemmer. Medlemmerne er ofte småsparere, men kan også være livsforsikringselskaber, pensionskasser og fonde. Fordelen ved at optræde i fællesskab er sparede administrationsomkostninger og bedre mulighed for risikospredning. Investeringsforeninger er i de senere år ekspanderet kraftigt. Den samlede balancesum udgjorde 644 mia. kr. ved udgangen af 2010 mod 290 mia. kr. ultimo 2002.

Tabel 402 Den finansielle sektor, hovedtal

|  | 2009          |              |               | 2010          |              |               |
|--|---------------|--------------|---------------|---------------|--------------|---------------|
|  | Balance       | Virksomheder | Ansatte       | Balance       | Virksomheder | Ansatte       |
|  | mia. kr.      | antal        |               | mia. kr.      | antal        |               |
| <b>I alt</b>   | <b>10 046</b> | <b>400</b>   | <b>68 387</b> | <b>10 486</b> | <b>377</b>   | <b>66 342</b> |
| Pengeinstitutter                                       | 4 323         | 132          | 46 124        | 4 288         | 123          | 44 186        |
| Realkreditinstitutter                                  | 3 102         | 8            | 4 108         | 3 239         | 8            | 4 371         |
| Danmarks Skibskreditfond                               | 85            | 1            | 59            | 84            | 1            | 58            |
| Fondsmæglerselskaber                                   | 3             | 46           | 524           | 2             | 44           | 580           |
| Investeringsforvaltningsselskaber (store) <sup>1</sup> | 0,3           | 3            | 104           | 0,3           | 3            | 98            |
| Investeringsforvaltningsselskaber (små) <sup>1</sup>   | 0,6           | 11           | 269           | 0,7           | 12           | 276           |
| Skadesforsikringselskaber                              | 160           | 100          | 12 288        | 169           | 97           | 12 019        |
| Livsforsikringselskaber                                | 1 212         | 33           | 3 872         | 1 351         | 31           | 3 766         |
| Tværgående pensionskasser                              | 436           | 26           | 295           | 478           | 24           | 266           |
| Firmapensionskasser                                    | 45            | 36           | 38            | 51            | 30           | 37            |
| ATP, LD, AES og SP                                     | 679           | 4            | 706           | 823           | 4            | 685           |

<sup>1</sup> Investeringsforvaltningsselskaber; store – tilladelse til at udøve værdipapirhandelsvirksomhed.  
Små – ikke tilladelse til at udøve værdipapirhandelsvirksomhed.

Kilde: Finanstilsynet

Nye tal forventes offentliggjort oktober 2012

www.statistikbanken.dk/mpk55

Tabel 403 Valutarenserven

| Ultimo året                                 | 2009         | 2010         | 2011         |
|---|--------------|--------------|--------------|
|   | mia. kr.     |              |              |
| Nationalbankens guldbeholdning              | 12,3         | 16,9         | 19,4         |
| Nationalbankens fordringer på udlandet      | 370,9        | 397,1        | 455,4        |
| Fordringer på Den Internationale Valutafond | 15,7         | 17,8         | 20,5         |
| Andre aktiver                               | 151,3        | 54,3         | 74,5         |
| <b>Valutarenserven i alt</b>                | <b>550,2</b> | <b>486,1</b> | <b>569,8</b> |

Kilde: Danmarks Nationalbank

Nye tal forventes offentliggjort marts 2013

Tabel 404 Pengemængden

|                                       | 2009           | 2010         | 2011         |
|---------------------------------------|----------------|--------------|--------------|
|                                       | mia. kr.       |              |              |
| <b>Pengemængden</b>                   | <b>1 015,7</b> | <b>962,3</b> | <b>928,2</b> |
| Seddel- og møntomløb                  | 48,5           | 52,6         | 52,5         |
| <b>Indlån i banker og sparekasser</b> | <b>967,2</b>   | <b>909,7</b> | <b>875,6</b> |
| ÷ Anfordring                          | 744,6          | 747,8        | 722,7        |
| ÷ Aftaleindskud <sup>1</sup>          | 222,6          | 161,9        | 152,9        |

<sup>1</sup> Dækker fx indlån på opsigelse og indlån på tidsindskud.

Kilde: Danmarks Nationalbank

Nye tal forventes offentliggjort februar 2013

Tabel 405 Danmarks Nationalbanks resultatopgørelse og balance

|   | 2009           | 2010           | 2011           |
|---|----------------|----------------|----------------|
|   | mio. kr.       |                |                |
| <b>Resultatopgørelse</b>                        |                |                |                |
| Nettorenteindtægter                             | 2 760          | 3 546          | 4 265          |
| Kursreguleringer                                | 1 751          | 4 567          | 835            |
| Udbytte af aktier                               | 126            | 129            | 74             |
| Andre indtægter                                 | 24             | 12             | 165            |
| Omkostninger inkl. afskrivninger                | -706           | -600           | -606           |
| <b>Årets resultat</b>                           | <b>3 955</b>   | <b>7 654</b>   | <b>4 733</b>   |
| <b>Balance</b>                                  |                |                |                |
| <b>Aktiver i alt</b>                            | <b>550 151</b> | <b>486 144</b> | <b>569 804</b> |
| Guldbeholdning                                  | 12 260         | 16 938         | 19 356         |
| Fordring på Den Internationale Valutafond (SDR) | 15 683         | 17 833         | 20 545         |
| Fordringer på udlandet                          | 370 861        | 397 085        | 455 374        |
| Udlån   | 107 969        | 13 374         | 28 101         |
| Obligationer og aktier                          | 33 093         | 32 609         | 34 512         |
| Andre aktiver                                   | 10 285         | 8 305          | 11 916         |
| <b>Passiver i alt</b>                           | <b>550 151</b> | <b>486 144</b> | <b>569 804</b> |
| Seddelomløb                                     | 55 015         | 56 697         | 56 687         |
| Møntomløb                                       | 5 746          | 5 844          | 5 720          |
| Tildelte særlige trækingsrettigheder (SDR)      | 12 419         | 13 253         | 13 511         |
| Forpligtelser over for udlandet                 | 4 257          | 3 134          | 3 378          |
| Indlån  | 188 294        | 147 067        | 158 712        |
| Andre passiver                                  | 11 509         | 14 737         | 37 584         |
| Statens løbende konto                           | 212 435        | 179 443        | 225 849        |
| Egenkapital                                     | 60 476         | 65 969         | 68 363         |

Kilde: Danmarks Nationalbank

Nye tal forventes offentliggjort marts 2013

www.statistikbanken.dk/mpk38



| Tabel 406   |                  | Pengeinstitutternes resultatopgørelse og balance |  |
|---|------------------|--|--|
| Ultimo året   | 2009             | 2010   |  |
| <b>Antal pengeinstitutter</b>                           | <b>132</b>       | <b>123</b>                                       |  |
| <b>Antal ansatte, ultimo året</b>                       | <b>46 124</b>    | <b>44 186</b>                                    |  |
|   | — mio. kr. —     |  |  |
| <b>Resultatopgørelse</b>                                |                  |  |  |
| +Renteindtægter   | 145 254          | 103 104  |  |
| ÷Renteudgifter  | 75 851           | 44 140   |  |
| <b>Renteindtægter, netto</b>                            | <b>69 403</b>    | <b>58 618</b>                                    |  |
| +Udbytte af aktier mv. og andre kapitalandele           | 683              | 802  |  |
| +Gebyrer og provisions-indtægter                        | 23 159           | 24 974   |  |
| ÷Afgivne gebyrer og provisions-indtægter                | 5 357            | 6 199  |  |
| <b>Rente- og gebyrindtægter, netto</b>                  | <b>87 888</b>    | <b>78 071</b>                                    |  |
| +Kurstigning på værdipapirer og valuta                  | 10 606           | 5 004  |  |
| +Andre ordinære indtægter                               | 3 726            | 4 799  |  |
| <b>Resultat af finansielle poster</b>                   | <b>102 220</b>   | <b>87 852</b>                                    |  |
| ÷Udgifter til personale og administration               | 47 330           | 46 510   |  |
| ÷Afskrivninger på materielle og immaterielle aktiver    | 6 058            | 3 468  |  |
| ÷Andre driftsudgifter                                   | 7 878            | 6 510  |  |
| ÷Afskrivninger og hensættelser på debitorer (netto)     | 58 306           | 35 951   |  |
| +Kurstigning på kapital-interesser                      | 1 639            | 8 333  |  |
| <b>Resultat af ordinær drift</b>                        | <b>-15 713</b>   | <b>4 042</b>                                     |  |
| +Ekstraordinære indtægter (netto)                       | 0                | 0  |  |
| <b>Resultat før skat</b>                                | <b>-15 713</b>   | <b>4 042</b>                                     |  |
| ÷Skat   | -120             | 2 482  |  |
| <b>Årets resultat</b>                                   | <b>-15 593</b>   | <b>1 622</b>                                     |  |
| <b>Balance</b>  |                  |  |  |
| <b>Aktiver i alt</b>                                    | <b>4 315 342</b> | <b>4 287 392</b>                                 |  |
| Tilgodehavender hos kreditinstitutter mv.               | 615 969          | 604 097  |  |
| Udlån   | 1 978 356        | 1 953 603  |  |
| Obligationer mv.  | 1 007 143        | 943 051  |  |
| Aktier mv.  | 24 111           | 27 762   |  |
| Kapitalandele i associerede og tilknyttede virksomheder | 128 461          | 147 113  |  |
| Immaterielle aktiver                                    | 22 506           | 24 872   |  |
| Materielle aktiver                                      | 18 294           | 17 528   |  |
| Andre aktiver   | 520 503          | 569 366  |  |
| <b>Passiver i alt</b>                                   | <b>4 315 342</b> | <b>4 287 392</b>                                 |  |
| Gæld til kreditinstitutter mv.                          | 852 664          | 766 992  |  |
| Indlån  | 1 651 122        | 1 627 502  |  |
| Udstedte obligationer mv.                               | 676 849          | 634 380  |  |
| Andre passiver, periode-afgrænsningsposter              | 756 095          | 869 441  |  |
| Hensættelser til omkostninger                           | 15 716           | 19 030   |  |
| Efterstillede kapitalindskud                            | 121 490          | 119 798  |  |
| Egenkapital   | 241 406          | 250 249  |  |

Anm.: Ekskl. grønlandske banker.

Kilde: Finanstilsynet

Nye tal forventes offentliggjort oktober 2012

www.statistikbanken.dk/mpk39

Tabel 407 Pengeinstitutters indenlandske indlån og udlån. 2011

|   | Indlån           | Udlån <sup>1</sup> |
|---|------------------|--------------------|
|   | — mio. kr. —     |                    |
| <b>I alt</b>  | <b>1 472 838</b> | <b>1 544 527</b>   |
| Landbrug, jagt, skovbrug og fiskeri                                 | 16 087           | 56 630             |
| Råstofindvinding  | 3 007            | 1 614              |
| Fremstillingsvirksomhed   | 31 951           | 65 251             |
| El-, gas- og fjernvarmeforsyning                                    | 7 410            | 21 010             |
| Vandforsyning; kloakvæsen og affaldshåndtering                      | 4 247            | 2 158              |
| Bygge- og anlægsvirksomhed  | 14 088           | 22 207             |
| Engroshandel og detailhandel  | 34 967           | 68 064             |
| Transport og godshåndtering   | 14 811           | 36 592             |
| Overnatningsfaciliteter og restaurationsvirksomhed                  | 4 368            | 8 563              |
| Information og kommunikation  | 13 647           | 7 410              |
| Pengeinstitut- og finansvirksomhed, forsikring                      | 391 600          | 471 653            |
| Fast ejendom  | 38 609           | 111 332            |
| Liberale, videnskabelige og tekniske tjenesteydelser                | 36 265           | 22 810             |
| Administrative tjenesteydelser og hjælpetjenester                   | 8 959            | 17 870             |
| Offentlig forvaltning og forsvar; socialsikring                     | 15 375           | 26 799             |
| Undervisning  | 6 594            | 2 287              |
| Sundhedsvæsen og sociale foranstaltninger                           | 11 396           | 7 058              |
| Kultur, forlystelser og sport                                       | 4 156            | 3 670              |
| Andre serviceydelser  | 16 161           | 5 745              |
| Private husholdninger med ansat medhjælp; husholdningers produktion | 155              | 105                |
| Ekstraterritoriale organisationer og organer                        | 39               | 5                  |
| Lønmodtagere, pensionister, mv.                                     | 786 004          | 570 227            |
| Uoplyst   | 12 942           | 15 467             |

<sup>1</sup> Skyld ultimo året.Kilde: Danmarks Nationalbank  
Nye tal forventes offentliggjort februar 2013

Tabel 408 Pengeinstitutternes særlige indlånsformer

| Ultimo året                        | 2009                 | 2010           | Ændring i pct.<br>i forhold til året før |
|------------------------------------|----------------------|----------------|--|
|                                    | ————— mio. kr. ————— |                | pct.                                     |
| <b>I alt særlige indlånsformer</b> | <b>201 988</b>       | <b>216 039</b> | <b>7,0</b>                               |
| Indekskonti                        | 10 029               | 9 256          | -7,7                                     |
| Kapitalpensionskonti               | 85 719               | 93 498         | 9,1                                      |
| Børneopsparingskonti               | 12 550               | 13 098         | 4,4                                      |
| Selvponseringskonti                | 3 293                | 2 435          | -26,1                                    |
| Investeringsfondskonti             | 11                   | 2              | -81,8                                    |
| Etableringskonti                   | 817                  | 812            | -0,6                                     |
| Boligopsparingskontrakter          | 430                  | 408            | -5,1                                     |
| Ratepensionskonti                  | 82 277               | 89 465         | 8,7                                      |
| Uddannelsesopsparing               | 189                  | 140            | -25,9                                    |
| Gevinstopsparingskonti             | 6 632                | 6 891          | 3,9                                      |
| Konjunkturudligningskonti          | 41                   | 34             | -17,1                                    |

Kilde: Finanstilsynet

Nye tal forventes offentliggjort oktober 2012

[www.statistikbanken.dk/mpk43](http://www.statistikbanken.dk/mpk43)

Tabel 409 Omsætning på dankort

|               | 1995                     | 2000    | 2005    | 2010    | 2011    |
|---------------|--------------------------|---------|---------|---------|---------|
|               | ————— tusinde stk. ————— |         |         |         |         |
| Antal dankort | 2 703                    | 3 018   | 3 511   | 4 374   | 4 496   |
| Transaktioner | 218 119                  | 390 851 | 580 283 | 872 377 | 922 472 |
|               | ————— mio. kr. —————     |         |         |         |         |
| Omsætning     | 71 665                   | 132 970 | 214 743 | 289 442 | 298 274 |

Kilde: NETS

Nye tal forventes offentliggjort januar 2013

[www.statistikbanken.dk/mpk41](http://www.statistikbanken.dk/mpk41)

| Tabel 410   | Realkreditinstitutterne |                  |
|---|-------------------------|------------------|
|   | 2009                    | 2010             |
| <b>Antal institutter</b>                                | <b>8</b>                | <b>8</b>         |
|   | ----- mio. kr. -----    |                  |
| <b>Resultatopgørelse</b>                                |                         |                  |
| +Renteindtægter   | 129 514                 | 109 519          |
| – Renteudgifter   | 110 931                 | 91 930           |
| <b>Renteindtægter, netto</b>                            | <b>18 583</b>           | <b>17 589</b>    |
| +Gebyrer og provisioner mv.                             | -1 209                  | -1 456           |
| <b>Rente- og gebyrindtægter, netto</b>                  | <b>17 374</b>           | <b>16 133</b>    |
| – Udgifter til personale, administration mv.            | 5 256                   | 5 067            |
| – Afskrivninger og hensættelser                         | 5 231                   | 3 122            |
| +Kurstigning  | 4                       | 1 418            |
| +Andre ordinære indtægter                               | 132                     | 179              |
| <b>Ordinært driftsresultat</b>                          | <b>7 023</b>            | <b>9 541</b>     |
| +Ekstraordinære indtægter (netto)                       | ...                     | ...              |
| – Skat  | 2 153                   | 1 714            |
| <b>Årets resultat</b>                                   | <b>4 870</b>            | <b>7 827</b>     |
| <b>Balance</b>  |                         |                  |
| <b>Aktiver i alt</b>                                    | <b>3 101 744</b>        | <b>3 239 355</b> |
| Tilgodehavende hos kreditinstitutter mv.                | 544 308                 | 585 580          |
| Udlån   | 2 325 194               | 2 407 462        |
| Obligationer og aktier, mv.                             | 171 659                 | 183 621          |
| Kapitalandele i associerede og tilknyttede virksomheder | 28 496                  | 29 529           |
| Immaterielle aktiver                                    | 4 917                   | 4 521            |
| Materielle aktiver                                      | 775                     | 646              |
| Andre aktiver   | 26 395                  | 27 996           |
| <b>Passiver i alt</b>                                   | <b>3 101 744</b>        | <b>3 239 355</b> |
| Gæld til kreditinstitutter                              | 612 182                 | 633 018          |
| Udstedte obligationer mv.                               | 2 245 750               | 2 357 553        |
| Andre passiver, periodeafgrænsningsposter               | 76 777                  | 77 373           |
| Hensættelser til omkostninger                           | 1 574                   | 1 398            |
| Efterstillede kapitalindskud                            | 26 646                  | 23 294           |
| Egenkapital   | 138 815                 | 146 719          |

Kilde: Finanstilsynet

Nye tal forventes offentliggjort oktober 2012

www.statistikbanken.dk/mpk47 og mpk48

| Tabel 411 | Realkreditinstitutternes nettoudlån | 2009           |               |               | 2010 |  |  | 2011 |  |  |
|-----------|-------------------------------------|----------------|---------------|---------------|------|--|--|------|--|--|
|           |                                     | mio. kr.       |               |               |      |  |  |      |  |  |
|           | <b>Udlån inkl. indeksslån i alt</b> | <b>121 426</b> | <b>67 224</b> | <b>50 398</b> |      |  |  |      |  |  |
|           | Ejerboliger og fritidshuse          | 62 133         | 40 898        | 24 638        |      |  |  |      |  |  |
|           | Udlejningsejendomme                 | 8 035          | 5 781         | 9 574         |      |  |  |      |  |  |
|           | Erhvervsjendomme                    | 49 466         | 17 123        | 14 258        |      |  |  |      |  |  |
|           | Andre ejendomme                     | 1 792          | 3 422         | 1 927         |      |  |  |      |  |  |

Anm.: Realkreditinstitutternes udlån er opgjort til kontantværdier. Nettoudlån er lig bruttonyudlån fratrukket førtidige indfrielse og ordinære afdrag.

Kilde: Danmarks Nationalbank  
Nye tal forventes offentliggjort februar 2013

| Tabel 412 | Større finansieringsselskaber, factoring og anden udlån | Tilgang i alt |        | Status    |           |
|-----------|---|---------------|--------|-----------|-----------|
|           |   | 2009          | 2010   | Ult. 2009 | Ult. 2010 |
|           |   | mio. kr.      |        |           |           |
|           | Factoring   | 38 092        | 25 227 | 3 963     | 4 434     |
|           | Anden udlån   | 9 919         | 11 223 | 34 524    | 34 649    |

Kilde: De enkelte finansieringsselskaber  
Nye tal forventes offentliggjort september 2012  
[www.statistikbanken.dk/mpk57](http://www.statistikbanken.dk/mpk57)

| Tabel 413 | Større finansieringsselskaber, leasing | 2009          |               | 2010 |  |
|-----------|--|---------------|---------------|------|--|
|           |  | mio. kr.      |               |      |  |
|           | Aktiviteter i årets løb                |               |               |      |  |
|           | <b>I alt</b>                           | <b>15 923</b> | <b>13 750</b> |      |  |
|           | Industriudstyr                         | 2 072         | 1 770         |      |  |
|           | Edb- og kontorudstyr                   | 2 186         | 1 897         |      |  |
|           | Lastvogne og varevogne                 | 5 302         | 4 265         |      |  |
|           | Personvogne                            | 1 777         | 2 506         |      |  |
|           | Skibe, fly, jernbanemateriel           | 135           | 11            |      |  |
|           | Bygninger                              | 259           | 293           |      |  |
|           | Andet                                  | 4 192         | 3 008         |      |  |
|           | <b>Status ultimo</b>                   | <b>50 738</b> | <b>47 027</b> |      |  |

Kilde: De enkelte finansieringsselskaber  
Nye tal forventes offentliggjort september 2012  
[www.statistikbanken.dk/mpk31](http://www.statistikbanken.dk/mpk31)

| Tabel 414                      |             | Forbrugerkredit |               |               |
|--------------------------------|-------------|-----------------|---------------|---------------|
|                                | Ultimo året | 2009            | 2010          | 2011          |
|                                |             | mio. kr.        |               |               |
| <b>I alt</b>                   |             | <b>19 453</b>   | <b>18 294</b> | <b>18 632</b> |
| Saldo på købekort og kontokort |             | 6 884           | 6 475         | 6 622         |
| Heraf benzinselskaber          |             | 1 265           | 1 035         | 1 202         |
| Blankolån                      |             | 9 813           | 8 995         | 8 859         |
| Kredit mod sikkerhed           |             | 2 756           | 2 824         | 3 151         |

Kilde: De enkelte finansieringsselskaber og kontoringe

Nye tal forventes offentliggjort februar 2013

[www.statistikbanken.dk/mpk30](http://www.statistikbanken.dk/mpk30)

| Tabel 415   |                             | Sektorfordeling af den cirkulerende obligationsmasse. 2011 |   |                                    |                  |
|---|-----------------------------|--|---|------------------------------------|------------------|
|   | Pålydende værdi ultimo året | Stats-<br>obligationer<br>mv. <sup>1</sup>                 | Realkredit-<br>obligationer<br>mv. <sup>1</sup> | Andre<br>obligationer <sup>2</sup> | I alt            |
|   |                             | mio. kr.   |   |                                    |                  |
| <b>I alt</b>  |                             | <b>607 412</b>   | <b>3 140 710</b>                                | <b>261 972</b>                     | <b>4 010 094</b> |
| <b>Ikke-finansielle selskaber</b>                             |                             | <b>5 148</b>   | <b>128 264</b>                                  | <b>8 014</b>                       | <b>141 426</b>   |
| <b>Finansielle selskaber</b>                                  |                             | <b>81 260</b>  | <b>1 935 160</b>                                | <b>104 503</b>                     | <b>2 120 923</b> |
| Monetære, finansielle institutioner                           |                             | 26 133   | 1 501 236                                       | 49 163                             | 1 576 532        |
| Andre finansielle formidlere                                  |                             | 55 126   | 433 923   | 55 340                             | 544 389          |
| <b>Forsikringsselskaber og pensionskasser</b>                 |                             | <b>254 110</b>   | <b>513 696</b>                                  | <b>37 441</b>                      | <b>805 247</b>   |
| <b>Offentlig forvaltning og service</b>                       |                             | <b>69 171</b>  | <b>86 853</b>                                   | <b>54 279</b>                      | <b>210 303</b>   |
| Statslig forvaltning og service                               |                             | 68 121   | 53 943  | 47 169                             | 169 233          |
| Kommunal forvaltning og service                               |                             | 1 011  | 31 930  | 6 890                              | 39 831           |
| Sociale kasser og fonde                                       |                             | 40   | 980   | 220                                | 1 240            |
| <b>Husholdninger</b>  |                             | <b>2 797</b>   | <b>79 325</b>                                   | <b>31 094</b>                      | <b>113 216</b>   |
| <b>Non-profit institutioner,<br/>rettet mod husholdninger</b> |                             | <b>2 244</b>   | <b>26 355</b>                                   | <b>909</b>                         | <b>29 508</b>    |
| <b>Uoplyst</b>  |                             | <b>1 994</b>   | <b>18 184</b>                                   | <b>2 036</b>                       | <b>22 214</b>    |
| <b>Udlandet</b>   |                             | <b>190 687</b>   | <b>352 874</b>                                  | <b>23 696</b>                      | <b>567 257</b>   |

<sup>1</sup> Realkreditobligationer samt obligationer udstedt af andre obligationsudstedende institutter.

<sup>2</sup> Kommuneobligationer, skibskreditfondsoptioner, erhvervsobligationer, udenlandske obligationer og CMO-obligationer.

Kilde: Nationalbanken

Nye tal forventes offentliggjort januar 2013

[www.statistikbanken.dk/dnvpdks](http://www.statistikbanken.dk/dnvpdks)

**Tabel 416 Børsnoterede aktier og investeringsforeningsbeviser. 2011**

| Kursværdi, ultimo året                                    | Ikke-finansielle selskaber |                         |                  | Finansielle selskaber | Udenlandske selskaber | I alt          |
|---|----------------------------|-------------------------|------------------|-----------------------|-----------------------|----------------|
|   | Industri                   | Transport, post og tele | Øvrige selskaber |                       |                       |                |
| Ejere <sup>1</sup>  |                            |                         |                  |                       |                       |                |
|   | mia. kr.                   |                         |                  |                       |                       |                |
| <b>I alt</b>  | <b>443,9</b>               | <b>138,9</b>            | <b>377,8</b>     | <b>991,7</b>          | <b>44,4</b>           | <b>1 996,7</b> |
| Ikke-finansielle selskaber                                | 80,9                       | 9,3                     | 149,9            | 76,0                  | 1,9                   | 318,1          |
| Finansielle selskaber                                     | 24,8                       | 30,1                    | 43,8             | 136,6                 | 13,4                  | 248,8          |
| Forsikringselskaber og pensionskasser                     | 7,0                        | 6,6                     | 12,9             | 345,7                 | 1,8                   | 373,9          |
| Offentlig forvaltning og service                          | 0,1                        | 0,3                     | 5,7              | 18,1                  | 0,3                   | 24,6           |
| Husholdninger <sup>2</sup>                                | 60,1                       | 20,5                    | 72,7             | 333,0                 | 12,4                  | 498,8          |
| Heraf: Non-profit institutioner, rettet mod husholdninger | 5,3                        | 1,5                     | 27,2             | 15,8                  | 0,7                   | 50,4           |
| Udlandet  | 1,8                        | 1,0                     | 3,2              | 15,9                  | 0,4                   | 22,3           |
| Uoplyst   | 269,2                      | 71,1                    | 89,6             | 66,3                  | 14,1                  | 510,3          |

<sup>1</sup> Ved ejere forstås kontohavere i Værdipapircentralen. <sup>2</sup> Husholdninger består af personligt ejede firmaer, lønmodtagere, pensionister, mv.

Kilde: Nationalbanken

Nye tal forventes offentliggjort marts 2013

[www.statistikbanken.dk/dnvpdks](http://www.statistikbanken.dk/dnvpdks)

**Tabel 417 Aktieindeks ved årets udgang**

| OMXC-indeks         | 2009            | 2010       | 2011       |
|---------------------|-----------------|------------|------------|
| Ultimo              | ultimo 1995=100 |            |            |
| <b>Aktier i alt</b> | <b>301</b>      | <b>395</b> | <b>325</b> |
| Energi              | 61              | 51         | 10         |
| Materialer          | 328             | 453        | 502        |
| Industri            | 330             | 385        | 273        |
| Forbrugsgoder       | 120             | 143        | 40         |
| Konsumtvarer        | 148             | 216        | 171        |
| Sundhedspleje       | 611             | 1 032      | 1 067      |
| Finans              | 292             | 319        | 218        |
| It                  | 284             | 318        | 289        |
| Telekommunikation   | 158             | 157        | 149        |
| Forsyning           | 497             | 307        | 340        |

Kilde: Københavns Fondsbørs

Nye tal forventes offentliggjort februar 2013

[www.statistikbanken.dk/mpk13](http://www.statistikbanken.dk/mpk13)

Tabel 418 Effektiv rente af obligationer

|                                       |               | 2009      | 2010 | 2011 |
|---------------------------------------|---------------|-----------|------|------|
|                                       |               | pct. p.a. |      |      |
| <b>Effektiv nominel kreditorrente</b> |               |           |      |      |
| <b>Statsobligationer:</b>             |               |           |      |      |
| 5-årige:                              | Ultimo året   | 3,07      | 2,04 | 0,62 |
|                                       | Årsgennemsnit | 3,05      | 2,16 | 1,96 |
| 10-årige:                             | Ultimo året   | 3,62      | 2,98 | 1,58 |
|                                       | Årsgennemsnit | 3,59      | 2,91 | 2,71 |
| <b>Realkreditobligationer:</b>        |               |           |      |      |
| 20-årige:                             | Ultimo året   | 4,62      | 4,39 | 3,19 |
|                                       | Årsgennemsnit | 5,08      | 4,18 | 4,05 |
| 30-årige:                             | Ultimo året   | 5,19      | 4,53 | 3,94 |
|                                       | Årsgennemsnit | 5,53      | 4,67 | 4,71 |

Kilde: Danmarks Nationalbank  
Nye tal forventes offentliggjort februar 2013



Tabel 419 Pensionskasser

|   | Tværgående pensionskasser |                | Firmapensionskasser |               |
|---|---------------------------|----------------|---------------------|---------------|
|   | 2009                      | 2010           | 2009                | 2010          |
| <b>Antal medlemmer</b>                  | <b>685 051</b>            | <b>704 688</b> | <b>17 988</b>       | <b>18 261</b> |
| Erhvervsaktive medlemmer                | 572 742                   | 586 760        | 6 441               | 6 409         |
| Pensionerede medlemmer                  | 90 420                    | 96 071         | 8 177               | 8 510         |
| Pensionerede ægtefæller                 | 13 365                    | 13 282         | 2 441               | 2 403         |
| Børn, der oppebærer børnepension        | 8 524                     | 8 575          | 929                 | 939           |
|   | mio. kr.                  |                |                     |               |
| <b>Løbende årlig pension i alt</b>      | <b>8 314</b>              | <b>8 323</b>   | <b>4 176</b>        | <b>4 159</b>  |
| Pension til medlemmer                   | 7 126                     | 7 055          | 3 235               | 3 266         |
| Pension til ægtefæller                  | 983                       | 1 053          | 924                 | 876           |
| Pension til børn                        | 205                       | 215            | 17                  | 17            |
| <b>Diverse indtægter</b>                |                           |                |                     |               |
| Medlemsbidrag                           | 17 805                    | 18 877         | 850                 | 971           |
| Heraf ekstraordinære bidrag             | -                         | -              | 380                 | 798           |
| Renteindtægter og udbytte               | 8 992                     | 10 807         | 1 413               | 1 336         |
| <b>Diverse udgifter<sup>1</sup></b>     |                           |                |                     |               |
| Pensioner                               | 11 115                    | 11 818         | 1 874               | 1 899         |
| Udtrædelsesgodtgørelser                 | 614                       | 692            | ...                 | ...           |
| <b>Aktiver i alt</b>                    | <b>435 996</b>            | <b>439 697</b> | <b>45 328</b>       | <b>50 789</b> |
| Statsobligationer <sup>1</sup>          | 25 079                    | 18 015         | 5 114               | 5 938         |
| Andre obligationer <sup>1</sup>         | 1 333                     | 1 141          | 11 493              | 15 955        |
| Realkreditobligationer mv. <sup>1</sup> | 85 895                    | 80 223         | 14 270              | 14 522        |
| Likvide beholdninger                    | 7 863                     | 1 910          | 925                 | 1 436         |
| Lån i fast ejendom                      | 37                        | 27             | 8                   | 0             |
| Lån mod anden sikkerhed                 | 7 530                     | 14 597         | 1 122               | 212           |
| Andre aktiver                           | 308 259                   | 323 784        | 12 396              | 12 726        |
| <b>Præmiereserver</b>                   | <b>332 541</b>            | <b>356 877</b> | <b>36 458</b>       | <b>38 500</b> |

Anm.: Visse pensionskassers regnskabsår er ikke sammenfaldende med kalender-året.

<sup>1</sup> Bogført værdi.

Kilde: Finanstilsynet

Nye tal forventes offentliggjort oktober 2012

[www.statistikbanken.dk/mpk49](http://www.statistikbanken.dk/mpk49)

**Tabel 420 Danmarks Nationalbanks diskonto**

| Diskonto      |      | Diskonto      |      | Diskonto    |      |
|---------------|------|---------------|------|-------------|------|
|               |      | pct.          |      |             |      |
| <b>1995</b>   |      | 17. marts     | 3,50 | 7. juni     | 4,00 |
| 8. marts      | 6,00 | 28. april     | 3,75 | <b>2008</b> |      |
| 6. juli       | 5,75 | 9. juni       | 4,25 | 4. juli     | 4,25 |
| 3. august     | 5,50 | 1. september  | 4,50 | 8. oktober  | 4,50 |
| 25. august    | 5,00 | 6. oktober    | 4,75 | 7. november | 4,00 |
| 9. november   | 4,75 | <b>2001</b>   |      | 5. december | 3,50 |
| 15. december  | 4,25 | 14. maj       | 4,50 | <b>2009</b> |      |
| <b>1996</b>   |      | 31. august    | 4,25 | 16. januar  | 2,75 |
| 25. januar    | 4,00 | 18. september | 3,75 | 6. marts    | 2,00 |
| 7. marts      | 3,75 | 9. november   | 3,25 | 3. april    | 1,75 |
| 19. april     | 3,25 | <b>2002</b>   |      | 11. maj     | 1,40 |
| <b>1997</b>   |      | 6. december   | 2,75 | 8. juni     | 1,20 |
| 10. oktober   | 3,50 | <b>2003</b>   |      | 14. august  | 1,10 |
| <b>1998</b>   |      | 7. marts      | 2,50 | 28. august  | 1,00 |
| 6. maj        | 4,00 | 6. juni       | 2,00 | <b>2010</b> |      |
| 29. maj       | 3,75 | <b>2005</b>   |      | 15. januar  | 0,75 |
| 21. september | 4,25 | 2. december   | 2,25 | <b>2011</b> |      |
| 5. november   | 4,00 | <b>2006</b>   |      | 7. april    | 1,00 |
| 4. december   | 3,50 | 3. marts      | 2,50 | 8. juli     | 1,25 |
| <b>1999</b>   |      | 9. juni       | 2,75 | 4. november | 1,00 |
| 4. februar    | 3,25 | 4. august     | 3,00 | 9. december | 0,75 |
| 9. april      | 2,75 | 6. oktober    | 3,25 |             |      |
| 5. november   | 3,00 | 8. december   | 3,50 |             |      |
| <b>2000</b>   |      | <b>2007</b>   |      |             |      |
| 4. februar    | 3,25 | 9. marts      | 3,75 |             |      |

Kilde: Danmarks Nationalbank

[www.statistikbanken.dk/disk](http://www.statistikbanken.dk/disk)
**Tabel 421 Valutakurser**

|  |                                | Møntenhed | 2009     | 2010     | 2011     |
|--|--------------------------------|-----------|----------|----------|----------|
|  |                                |           | kr.      |          |          |
|  | Britiske pund                  | GBP       | 836,26   | 869,02   | 859,05   |
|  | Bulgarske lev                  | BGN       | 380,73   | 380,78   | 380,95   |
|  | Estiske kroon                  | EEK       | 47,59    | 47,60    | ...      |
|  | Lettiske lats                  | LVL       | 1 055,30 | 1 050,80 | 1 055,01 |
|  | Litauiske litas                | LTL       | 215,66   | 215,69   | 215,78   |
|  | Norske kroner                  | NOK       | 85,39    | 93,02    | 95,61    |
|  | Polske zloty                   | PLN       | 172,43   | 186,47   | 181,14   |
|  | Schweiziske franc              | CHF       | 493,17   | 540,60   | 605,74   |
|  | Svenske kroner                 | SEK       | 70,18    | 78,15    | 82,52    |
|  | Tjekkiske koruna               | CZK       | 28,21    | 29,47    | 30,30    |
|  | Ungarske forint                | HUF       | 2,66     | 2,70     | 2,67     |
|  | EUR Euro                       | EUR       | 744,63   | 744,74   | 745,05   |
|  | Amerikanske dollar             | USD       | 535,51   | 562,57   | 536,22   |
|  | Australske dollar              | AUD       | 421,96   | 516,96   | 552,82   |
|  | Brasilianske real              | BRL       | 270,02   | 319,87   | 320,51   |
|  | Canadiske dollar               | CAD       | 469,81   | 546,08   | 541,84   |
|  | Hong Kong dollar               | HKD       | 69,09    | 72,41    | 68,88    |
|  | Japanske yen                   | JPY       | 5,73     | 6,43     | 6,74     |
|  | Kinesiske yuan renminbi        | CNV       | 78,39    | 83,12    | 83,00    |
|  | Singapore dollar               | SGD       | 368,09   | 413,16   | 426,32   |
|  | Effektiv kronekurs, 1980 = 100 |           | 107,79   | 103,97   | 103,60   |

Anm.: Kursen er et årgennemsnit.

Kilde: Danmarks Nationalbank

Nye tal forventes offentliggjort februar 2013

[www.statistikbanken.dk/dnvala](http://www.statistikbanken.dk/dnvala)

Tabel 422

## Livsforsikringselskaber

|   | 2009                 | 2010             |
|---|----------------------|------------------|
| <b>Antal selskaber</b>  | <b>33</b>            | <b>31</b>        |
| <b>Resultatopgørelse</b>                                      | ----- mio. kr. ----- |                  |
| <b>A: Forsikringsvirksomheden</b>                             |                      |                  |
| +Præmieindtægter for egen regning                             | 85 125               | 92 027           |
| +Overført investeringsafkast                                  | 73 378               | 95 416           |
| Indtægt af forsikringsvirksomheden                            | 158 502              | 187 443          |
| -Forsikringsudgifter for egen regning                         | 56 427               | 63 092           |
| -Forøgelse af livsforsikringshensættelser                     | 97 219               | 120 560          |
| -Administrationsudgifter                                      | 4 490                | 4 196            |
| -Ændring i bonusudjævningshensættelser                        | -1 200               | -2 811           |
| +Resultat af syge- og ulykkesforsikring                       | 291                  | 292              |
| Resultat af forsikringsvirksomheden                           | 1 857                | 2 698            |
| <b>B: Investeringsvirksomheden</b>                            |                      |                  |
| +Samlet investeringsresultat                                  | 85 076               | 109 968          |
| -Skat på pensionsafkast                                       | -11 698              | 14 552           |
| -Overført investeringsafkast til livs- og pensionsordninger   | 74 666               | 96 624           |
| -Overført investeringsafkast til syge- og ulykkesforsikringer | -4 982               | -4 817           |
| Investeringsresultat  | 3 694                | 3 609            |
| <b>C: Samlet virksomhed</b>                                   |                      |                  |
| +Resultat af primær drift                                     | 5 551                | 6 307            |
| +Øvrige ordinære indtægter, netto                             | 241                  | 983              |
| +Ekstraordinære indtægter, netto                              | 581                  | 0                |
| -Skatter  | 1 585                | 1 485            |
| Årets nettoresultat   | 4 788                | 5 805            |
| <b>D: Forøgelse af egenkapital</b>                            |                      |                  |
| +Årets nettoresultat  | 4 788                | 5 805            |
| -Udbytte mv.  | 78                   | 326              |
| Egenkapitalforøgelse, i alt                                   | 4 710                | 5 479            |
| heraf henlagt til sikkerhedsfond                              | ...                  | ...              |
| <b>Balance</b>  |                      |                  |
| <b>Aktiver i alt</b>  | <b>1 211 964</b>     | <b>1 351 032</b> |
| <b>A: Investeringsaktiver</b>                                 |                      |                  |
| Grunde og bygninger   | 5 596                | 3 687            |
| Obligationer  | 665 386              | 515 863          |
| Kapitalandele   | 198 301              | 403 638          |
| Udlån   | 21 898               | 29 682           |
| Øvrige  | 26 281               | 21 876           |
| <b>B: Øvrige aktiver</b>                                      | <b>294 502</b>       | <b>376 286</b>   |
| <b>Passiver i alt</b>   | <b>1 211 964</b>     | <b>1 351 032</b> |
| Egenkapital   | 59 699               | 58 349           |
| Hensættelser  | 1 061 053            | 1 176 093        |
| Øvrige passiver   | 91 212               | 116 590          |

Kilde: Finanstilsynet

Nye tal forventes offentliggjort oktober 2012

www.statistikbanken.dk/mpk50 og mpk51

| Tabel 423                                  | Skadesforsikringselskaber |                |
|--|---------------------------|----------------|
|  | 2009                      | 2010           |
| <b>Antal selskaber</b>                     | <b>100</b>                | <b>97</b>      |
| <b>Resultatopgørelse</b>                   | ----- mio. kr. -----      |                |
| <b>A: Forsikringsvirksomheden</b>          |                           |                |
| +Præmieindtægter for egen regning          | 50 595                    | 50 199         |
| +Forsikringsteknisk rente for egen regning | 615                       | 385            |
| Indtægt af forsikringsvirksomheden         | 51 210                    | 50 584         |
| -Erstatningsudgifter for egen regning      | 38 198                    | 39 592         |
| -Administrationsudgifter                   | 8 871                     | 9 140          |
| -Andre forsikringsmæssige poster           | 721                       | 600            |
| Resultat af forsikringsvirksomheden        | 3 420                     | 1 252          |
| <b>B: Investeringsvirksomheden</b>         |                           |                |
| +Resultat af investeringsvirksomheden      | 10 671                    | 7 285          |
| <b>C: Samlet virksomhed</b>                |                           |                |
| Resultat af primær drift                   | 14 091                    | 8 537          |
| +Øvrige ordinære indtægter, netto          | -3 018                    | -1 238         |
| +Ekstraordinære indtægter, netto           | 761                       | 753            |
| -Skatter                                   | 1 476                     | 861            |
| Årets nettoresultat                        | 10 358                    | 7 191          |
| <b>D: Forøgelse af egenkapitalen</b>       |                           |                |
| Årets nettoresultat                        | 10 358                    | 6 156          |
| +Balanceposterings                         | 3 914                     | 2 811          |
| +Kapitaltilførsler                         | 55                        | 16             |
| Tilgang i alt                              | 14 327                    | 8 983          |
| -Udbytte mv.                               | 4 532                     | 4 684          |
| Egenkapitalforøgelse, i alt                | 9 795                     | 4 299          |
| Heraf henlagt til sikkerhedsfond           | ...                       | ...            |
| <b>Balance</b>                             |                           |                |
| <b>Aktiver i alt</b>                       | <b>161 606</b>            | <b>170 367</b> |
| A: Investeringsaktiver                     |                           |                |
| Grunde og bygninger                        | 5 478                     | 5 206          |
| Obligationer                               | 82 909                    | 93 448         |
| Kapitalandele                              | 45 808                    | 45 216         |
| Udlån                                      | 222                       | 226            |
| Øvrige                                     | 5 461                     | 1 668          |
| B: Øvrige aktiver                          | 21 728                    | 24 603         |
| <b>Passiver i alt</b>                      | <b>161 606</b>            | <b>170 367</b> |
| Egenkapital                                | 66 907                    | 62 780         |
| Hensættelser                               | 81 576                    | 85 942         |
| Øvrige passiver                            | 13 123                    | 21 645         |

Kilde: Finanstilsynet

Nye tal forventes offentliggjort oktober 2012

www.statistikbanken.dk/mpk52 og mpk53

Tabel 424 Skadesforsikring fordelt efter branche

|  | Præmier       |               | Erstatninger  |               |
|--|---------------|---------------|---------------|---------------|
|  | 2009          | 2010          | 2009          | 2010          |
|  | — mio. kr. —  |               |               |               |
| <b>I alt</b>                                     | <b>54 199</b> | <b>50 218</b> | <b>39 984</b> | <b>39 164</b> |
| <b>Erhvervsforsikring i alt</b>                  | <b>16 837</b> | <b>12 874</b> | <b>11 696</b> | <b>9 990</b>  |
| Arbejdsskadeforsikring                           | 4 368         | 3 666         | 2 874         | 2 765         |
| Bygningsforsikring                               | 4 906         | 3 783         | 3 931         | 3 574         |
| Løsøreforsikring mv.                             | 3 335         | 2 537         | 2 325         | 1 684         |
| Erhvervsansvarsforsikring                        | 1 725         | 1 446         | 1 011         | 878           |
| Sø- og transportforsikring                       | 1 711         | 866           | 1 085         | 725           |
| Luftfartsforsikring                              | 5             | 1             | 3             | 2             |
| Anden erhvervsforsikring                         | 787           | 575           | 466           | 362           |
| <b>Privatforsikring i alt</b>                    | <b>11 895</b> | <b>12 153</b> | <b>10 679</b> | <b>10 596</b> |
| Familieforsikring                                | 3 966         | 3 988         | 3 726         | 3 537         |
| Grundejerforsikring                              | 5 099         | 5 225         | 4 442         | 4 725         |
| Fritidshusforsikring                             | 670           | 669           | 513           | 491           |
| Ejerskifteforsikring                             | 376           | 297           | 562           | 349           |
| Anden privatforsikring                           | 1 784         | 1 973         | 1 437         | 1 494         |
| <b>Personulykkesforsikring i alt</b>             | <b>9 084</b>  | <b>9 355</b>  | <b>6 415</b>  | <b>6 704</b>  |
| Sundhedsforsikring                               | 891           | 973           | 718           | 668           |
| Enkelt ulykkes- og sygeforsikring                | 7 786         | 7 957         | 5 479         | 5 765         |
| Erhvervsudygtighedsforsikring                    | 408           | 425           | 218           | 271           |
| <b>Motorkøretøjsforsikring i alt</b>             | <b>14 997</b> | <b>14 735</b> | <b>10 297</b> | <b>11 078</b> |
| Ansvar   | 6 117         | 5 995         | 4 168         | 4 847         |
| Kasko  | 8 880         | 8 740         | 6 129         | 6 231         |
| <b>Kredit- og kautionsforsikring</b>             | <b>227</b>    | <b>142</b>    | <b>41</b>     | <b>61</b>     |
| <b>Turistassistance- og retshjælpsforsikring</b> | <b>579</b>    | <b>632</b>    | <b>486</b>    | <b>495</b>    |
| <b>Direkte forretning i alt</b>                  | <b>53 620</b> | <b>49 890</b> | <b>39 614</b> | <b>38 924</b> |
| <b>Indirekte forretning i alt</b>                | <b>579</b>    | <b>328</b>    | <b>370</b>    | <b>240</b>    |

Anm.: Præmier og erstatninger er angivet med reserveregulerede bruttobeløb. Indirekte forretning er den modtagne gen-forsikring, som det enkelte forsikringsselskab har overtaget fra andre forsikrings-selskaber.

Kilde: Finanstilsynet  
Nye tal forventes offentliggjort oktober 2012

[www.statistikbanken.dk/mpk54](http://www.statistikbanken.dk/mpk54)