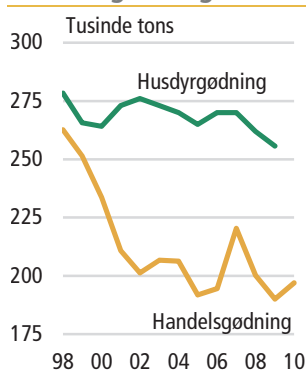


## Miljø og energi

1

### Landbrug

**Figur 1**  
Forsyning med kvælstof i husdyr- og handelsgødning



www.statistikbanken.dk/kvael2 og kvael3

#### Lille stigning i anvendelsen af handelsgødning i landbruget

Landbrugssektorens produktion af animalske og vegetabiliske produkter medfører frembringelse og forbrug af husdyr- og handelsgødning. Derved tilføres jorden kvælstof og fosfor. En del kvælstof og fosfor optages ikke i planterne og udvaskes derfor af jorden. Det fører til udledning af disse stoffer til havet via vandløbene, hvilket bl.a. har medført en uønsket vækst af alger. Som følge af restriktioner i den samlede tilførsel af kvælstof samt en bedre udnyttelse af husdyrgødning har anvendelsen af handelsgødning været dalende siden halvfemserne.

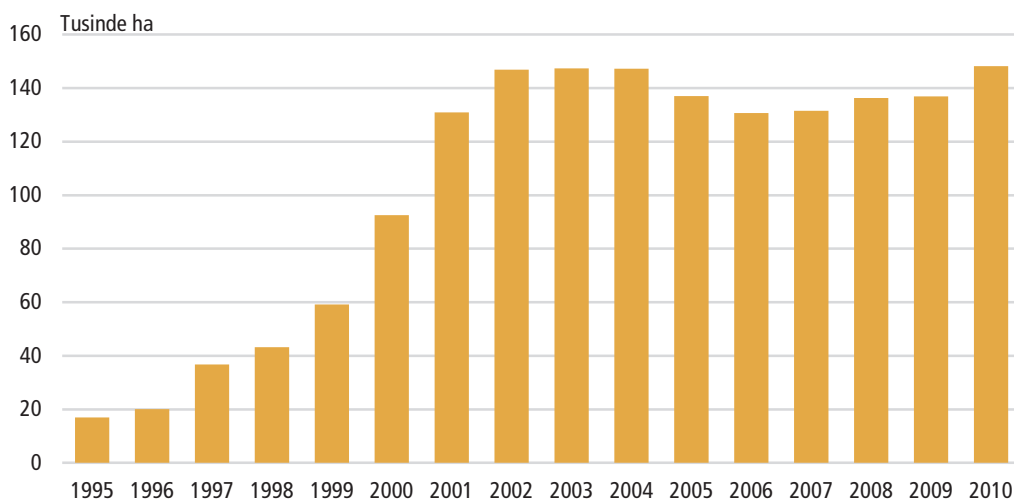
#### Økologisk landbrug i fremgang

Den del af landbrugsarealet, der drives økologisk, er vokset markant siden 1995, hvor arealet udgjorde 17.000 ha. Væksten i det økologiske areal har i de senere år udvist en svagt stigende tendens, og i 2010 udgjorde arealet 148.000 ha, hvilket svarer til 6 pct. af det samlede landbrugsareal.

Antallet af økologiske bedrifter er i perioden 1995 til 2010 steget fra 1.100 til 2.700.

**Figur 2**

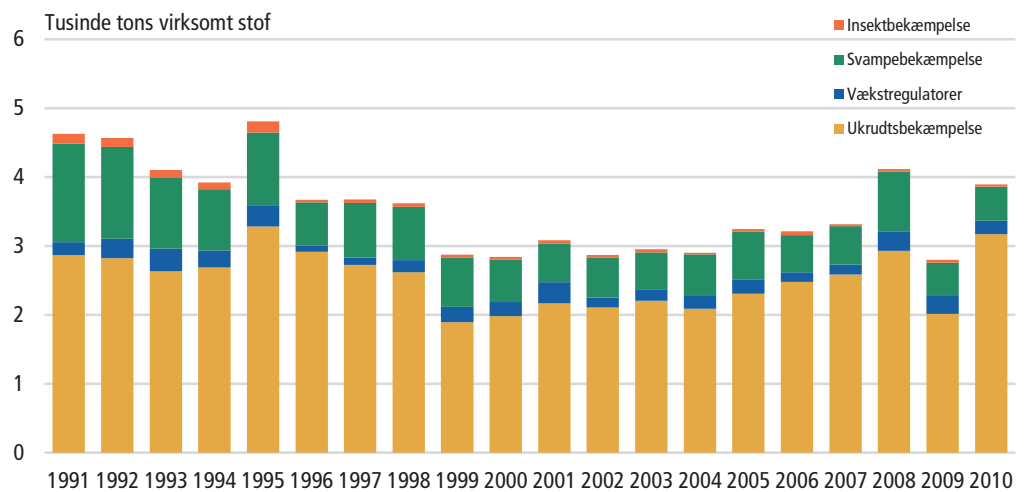
#### Samlet areal på de økologiske brug



www.statistikbanken.dk/oeko1

#### Bekæmpelse af ukrudt, svampe og insekter kan påvirke miljøet

Pesticider er kemiske produkter, der fortrinsvis anvendes i landbruget til bekæmpelse af ukrudt, svampe og insekter. En effektiv bekæmpelse med pesticider af skadedyr og ukrudt i markerne har en indirekte effekt på diversiteten af dyr, som lever af fx bladlus og andre insekter. Pesticiderne opdeles i midler, som beskytter afgrøderne mod ukrudt (herbicider), mod svampesygdomme (fungicider) og mod insekter (insekticider). Desuden findes der midler, som virker stråforkortende (vækstregulatorer). Set over en længere årrække har forbruget af pesticider været faldende. De seneste år har der været store variationer i salget, hvilket bl.a. skyldes store variationer i prisen.

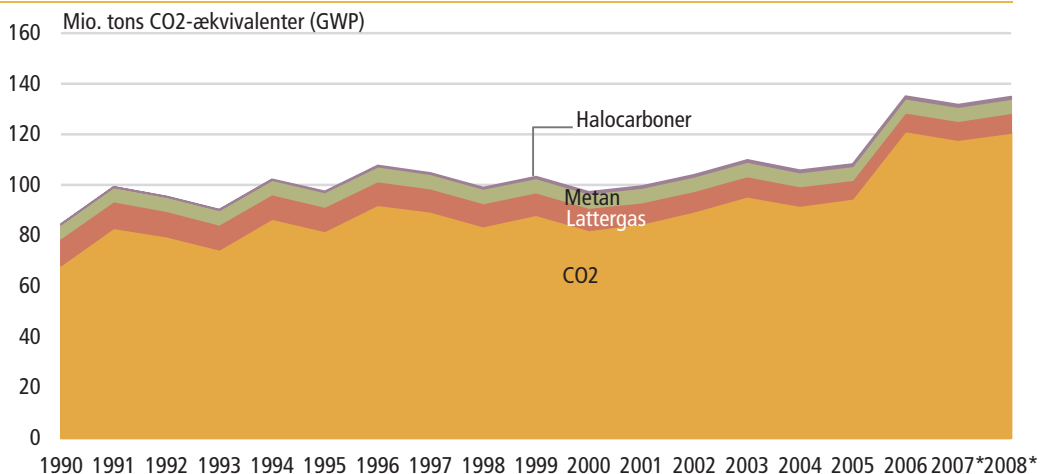
**Figur 3** Udviklingen i salget af pesticider til landbruget

www.statistikbanken.dk/pest1

## 2

**Udslip af drivhusgasser****Drivhusgasser**

89 pct. af udslippene af danske drivhusgasser kom i 2008 fra CO<sub>2</sub>. Metan tegnede sig for 4 pct., mens lattergas bidrog med 6 pct. Udslippene af halocarboner udgjorde under 1 pct. af de samlede udslip. Ved omregning til CO<sub>2</sub>-ækvivalenter er der taget hensyn til, at stofferne har forskellig effekt i atmosfæren og dermed forskelligt opvarmningspotentiale.

**Figur 4** Udledning af drivhusgasser fra danske økonomiske aktiviteter

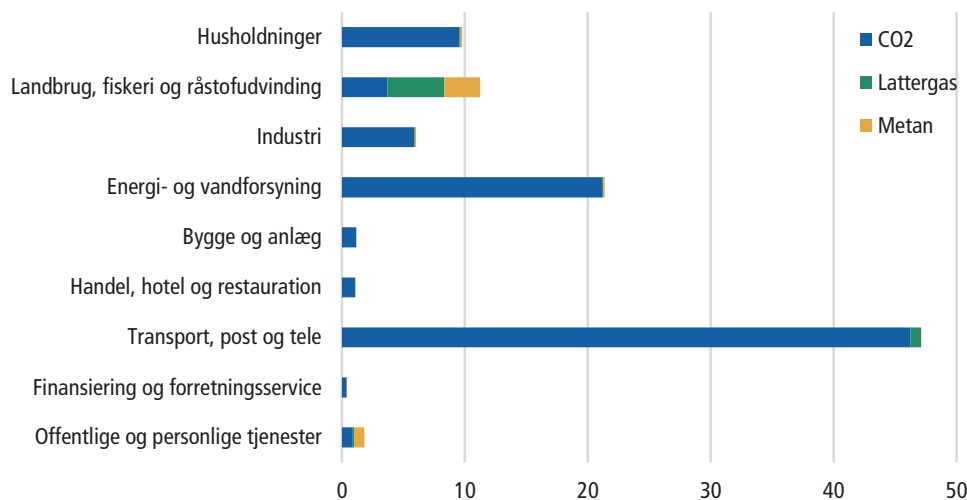
Anm.: Halocarboner udgør under 1 mio. tons CO<sub>2</sub>-ækvivalenter og er derved næsten usynlig (placeret øverst af variablene).

**Husholdningernes og erhvervenes udledning af drivhusgasser**

Når udslippene af CO<sub>2</sub>, metan og lattergas ses under ét og vægtes i forhold til deres opvarmningspotentiale, tegnede erhvervene sig i perioden 1990 til 2008 for knap 90 pct. af de samlede danske menneskeskabte udslip, mens husholdningerne stod for resten.

Landbrug, fiskeri og råstofudvinding bidrog med 11 pct. af opvarmningspotentialiet. Bidraget kom hovedsageligt fra landbrugets udslip af metan og lattergas, mens udslip af CO<sub>2</sub> spillede en mindre rolle.

**Figur 5** Drivhusgassernes fordeling på erhverv og husholdninger. 2008



Anm. Udslippene af lattergas og metan er opgjort som CO<sub>2</sub>-ækvivalenter (GWP)

*Energi- og vandforsyning* bidrog i 2008 med godt 21 pct. af opvarmningspotentialiet. Erhvervet omfatter bl.a. hele forsyningen af el og fjernvarme. Alle udslip, der er knyttet til el og fjernvarmeproduktionen, kommer fra dette erhverv, mens selve forbruget i erhverv og husholdninger ikke direkte giver anledning til udslip.

*Transport, post og tele* stod for 47 pct. af opvarmningspotentialiet fra CO<sub>2</sub>, metan og lattergas. Udslippene omfatter alle udslip fra virksomheder, der udfører transport som en serviceydelse for andre erhverv og husholdninger, hvad enten denne transportydelse finder sted i Danmark eller i udlandet. Derimod omfatter de ikke udslip fra den transport, som andre erhverv og husholdningerne udfører med egne person-, vare- og lastbiler.

### Udslip af drivhusgasser fra transport

Ser man på de samlede udslip af drivhusgasser fra transport i erhvervene og husholdningerne, udgjorde disse 60 pct. af det samlede opvarmningspotentialie. Udslip fra dansk opererede skibe i udlandet udgjorde 46 pct. af de samlede udslip af drivhusgasser og 77 pct. af udslippene fra al transport.

Udslip fra husholdningernes kørsel i bil udgjorde 35 pct. af de samlede udslip af drivhusgasser fra dansk transport, når man ser bort fra den del af udslippene, der er forbundet med de dansk opererede skibe og flys tankning i udlandet.

## 3

### Reaktionen fra den offentlige sektor

#### Miljørelaterede skatter

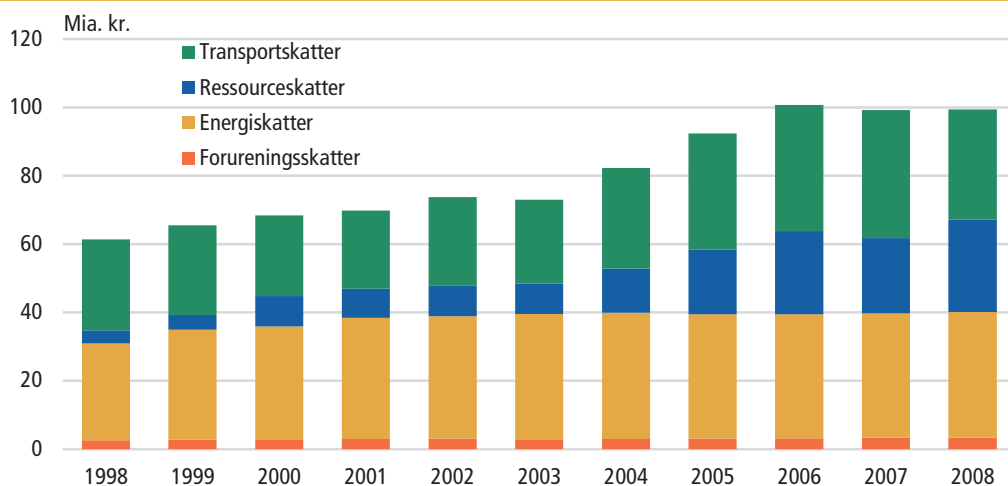
I den danske miljøpolitik anvendes miljøskatter, eller mere præcist miljørelaterede skatter i et stigende omfang. Miljørelaterede skatter inddeles i forureningsrelaterede, energirelaterede, ressourcerelaterede og transportrelaterede skatter.

I 2009 var statens samlede indtægter fra de miljørelaterede skatter 79,4 mia. kr., hvilket svarer til knap 10 pct. af Danmarks samlede skatter og afgifter. De energi-relaterede skatter vejede i 2009 tungest blandt de miljørelaterede skatter. Den samlede indtægt fra de energirelaterede skatter udgjorde således 36,4 mia. kr. svarende til 45,8 pct. af de samlede miljørelaterede skatter.

De transport- og ressourcerelaterede skatter udgjorde hhv. 31,4 pct. og 19,0 pct. af de miljørelaterede skatter i 2009, mens de forureningsrelaterede skatter udgjorde 3,7 pct. af de miljørelaterede skatter samme år.

Faldet i de ressourcerelaterede skatter fra 2008 til 2009 kan primært tilskrives selskabsskat af kulbrintevirksomhed (faldt 5 mia. kr.) og kulbrinteskate (faldt knap 5,8 mia. kr.), mens faldet i de transportrelaterede skatter primært kan tilskrives registreringsafgift af motorkøretøjer (faldt 7,4 mia. kr.).

Figur 6 Miljøskatter



Sammenlignet med Statistisk Årbog 2009 ser størrelsesforholdet mellem "forureningsrelaterede skatter" og "ressourcelaterede skatter" nu anderledes ud. Det skyldes, at kulbrinteskatten og selskabsskat af kulbrintevirksomhed nu begge er klassificerede som ressourcelaterede skatter og ikke forureningsrelaterede skatter. Ændringerne er ført tilbage i tid.

[www.statistikbanken.dk/mreg2s](http://www.statistikbanken.dk/mreg2s)

#### 4

### Energiforbruget

#### Danmark er selvforsynende med energi

Siden 1997 har Danmark været selvforsynende med energi takket være indvindingen af råolie og naturgas fra Nordsøen samt produktionen af vedvarende energi. Den danske energiproduktion har været stigende frem til 2005.

I 2006 var der for første gang i flere år et større fald i energiproduktionen, hvilket primært skyldes en mindre produktion af olie- og naturgas. Faldet er fortsat i de efterfølgende år. Energiproduktionen var dog i 2010 stadig større end det samlede energiforbrug i Danmark.

### Ændret sammensætning af energiforbruget

Bruttoenergiforbruget opgøres som forbruget af olie, naturgas, kul og vedvarende energi mv. Ved opgørelsen korrigeres for import og eksport af elektricitet. Det samlede bruttoenergiforbrug i Danmark steg med 3 pct. fra 2009 til 2010.

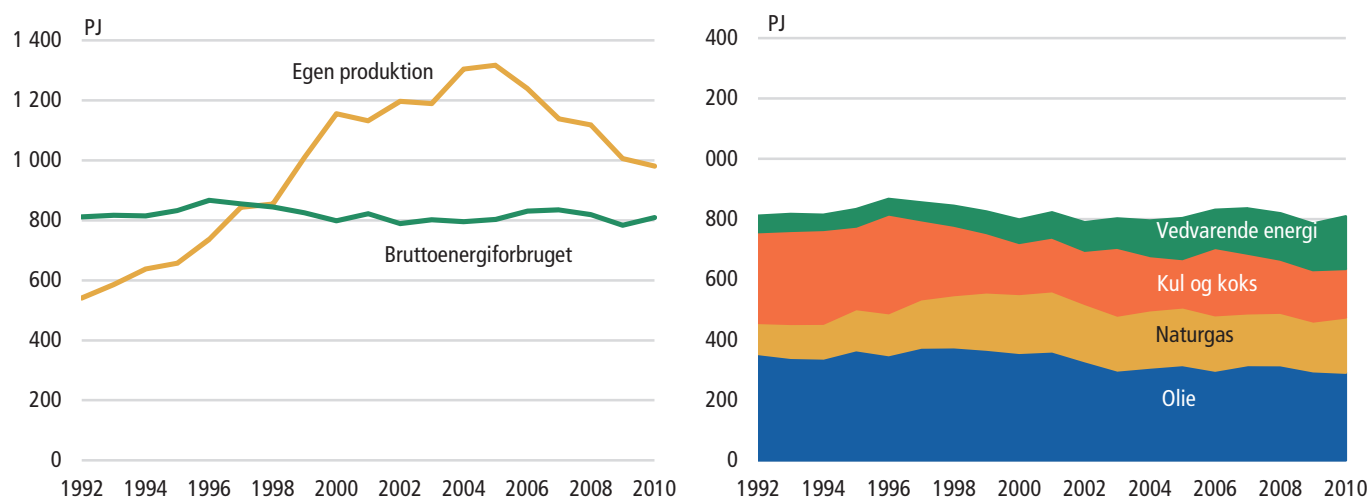
Siden 1990'erne har brændselssammensætningen ændret sig markant, idet der generelt har været stigende forbrug af naturgas og vedvarende energi på bekostning af især kul.

### Mere vedvarende energi

Forbruget af vedvarende energi har været stigende i en årrække og udgør nu 22 pct. af det samlede bruttoenergiforbrug. Vedvarende energi spiller en særlig rolle i relation til udledningen af drivhusgasser og den globale opvarmning, idet stigende anvendelse af vedvarende energi medfører reduceret udledning af drivhusgasser, når fossile brændsler som kul og olie erstattes.

Vedvarende energi er dels energiformer som fx vindkraft og solvarme, der ikke medfører nogen udledning af drivhusgasser, dels CO<sub>2</sub>-neutrale brændsler som fx halm og træ, der under væksten optager CO<sub>2</sub> fra atmosfæren og derefter afgiver CO<sub>2</sub> igen ved afbrændingen.

Figur 7 Egen produktion og bruttoenergiforbrug i Danmark



	1990	1995	2000	2010
	tusinde m <sup>3</sup>			
<b>Råstofindvinding i alt</b>	<b>33 976</b>	<b>34 210</b>	<b>40 945</b>	<b>29 700</b>
<b>Råstofindvinding på land i alt</b>	<b>28 106</b>	<b>28 558</b>	<b>33 809</b>	<b>23 977</b>
Sand, grus og sten	22 534	21 721	27 587	18 269
Kvartssand	186	191	479	346
Granit	811	662	199	144
Ler	462	739	788	346
Ekspand. ler	303	311	313	179
Moler	195	186	227	199
Kridt/kalk	2 924	4 049	3 405	2 510
Tørv	399	259	247	173
Andre råstoffer	292	440	563	1 812
<b>Indvinding fra havområder</b>				
Sand, grus, sten, sandfyld mv.	5 870	5 652	7 136	5 723

Nye tal forventes offentliggjort maj 2012

www.statistikbanken.dk/rst01 og rst3

	1990	1995	2000	2005	2006	2007*	2008*
	1.000 tons CO <sub>2</sub> -ækvivalenter						
Landbrug, fiskeri og råstofudvinding	17 102	16 246	15 900	14 824	14 563	14 392	14 698
Industri	8 281	9 365	9 331	8 787	7 937	8 278	8 288
Energi- og vandforsyning	24 999	30 318	23 054	23 374	20 072	27 721	22 931
Bygge- og anlæg	821	934	1 093	1 365	1 375	1 448	1 562
Handel, hotel og restauration	1 424	1 358	1 204	1 290	1 300	1 389	1 423
Transport, post og tele	14 774	17 199	24 891	31 100	39 110	49 096	54 895
Finansiering og forretningsservice	381	343	389	478	480	512	507
Offentlige og personlige tjenester	2 704	2 761	2 487	2 676	2 710	2 547	2 544
<b>Erhverv i alt</b>	<b>70 350</b>	<b>78 406</b>	<b>78 167</b>	<b>84 039</b>	<b>87 779</b>	<b>105 346</b>	<b>106 790</b>
Husholdninger	9 854	10 918	10 406	10 627	10 413	10 146	9 885
Andet	3 715	1 667	2 660	2 901	2 248	2 223	2 147
<b>I alt</b>	<b>83 920</b>	<b>90 991</b>	<b>91 234</b>	<b>97 567</b>	<b>100 440</b>	<b>117 714</b>	<b>118 821</b>
Reduktion fra vedmassetilvækst	-2 831	-2 993	-664	-3 465	-1 797	-2 783	-2 977
<b>Dansk økonomis bidrag til drivhuseffekten</b>	<b>81 089</b>	<b>87 998</b>	<b>90 569</b>	<b>94 101</b>	<b>98 643</b>	<b>114 931</b>	<b>115 844</b>
Heraf:							
Dansk opererede skibes tankning i udlandet	9 360	11 166	19 330	25 858	32 955	42 543	48 177
Dansk opererede flys tankning i udlandet	275	431	520	465	1 628	1 820	1 856
Erhverv i alt ekskl. tankning i udlandet	60 716	66 809	58 317	57 716	53 195	60 984	56 757
Emissioner fra biomasse	4 641	5 869	7 169	10 142	10 893	11 335	12 110

Nye tal forventes offentliggjort december 2012

www.statistikbanken.dk/mreg5

Tabel 328 Udslip af drivhusgasser fra danske transportaktiviteter

	1990	1995	2000	2006	2007*	2008*
	1.000 tons CO <sub>2</sub> -ækvivalenter					
<b>I alt</b>	<b>22 167</b>	<b>25 728</b>	<b>34 004</b>	<b>59 148</b>	<b>67 959</b>	<b>73 157</b>
Vejtrafik husholdninger	4 623	5 598	6 037	6 122	6 164	5 966
Vejtrafik erhverv	4 804	5 166	5 343	6 619	7 178	7 130
Tog	295	306	230	229	230	239
Dansk opererede skibes tankning i Danmark	810	1 103	933	727	704	758
Dansk opererede skibes tankning i udlandet	9 360	11 166	19 330	42 591	50 639	56 126
Dansk opererede flys tankning i Danmark	2 001	1 959	1 610	1 027	1 074	1 074
Dansk opererede flys tankning i udlandet	275	431	520	1 833	1 970	1 864
	pct.					
<b>I alt</b>	<b>100,0</b>	<b>100,0</b>	<b>100,0</b>	<b>100,0</b>	<b>100,0</b>	<b>100,0</b>
Vejtrafik husholdninger	20,9	21,8	17,8	10,4	9,1	8,2
Vejtrafik erhverv	21,7	20,1	15,7	11,2	10,6	9,7
Tog	1,3	1,2	0,7	0,4	0,3	0,3
Dansk opererede skibes tankning i Danmark	3,7	4,3	2,7	1,2	1,0	1,0
Dansk opererede skibes tankning i udlandet	42,2	43,4	56,8	72,0	74,5	76,7
Dansk opererede flys tankning i Danmark	9,0	7,6	4,7	1,7	1,6	1,5
Dansk opererede flys tankning i udlandet	1,2	1,7	1,5	3,1	2,9	2,5

Nye tal forventes offentliggjort december 2012

Tabel 329 Sammenhæng mellem totalt dansk CO<sub>2</sub>-udslip og Kyoto-opgørelsen

	1990	2008*
	mio. tons	
<b>Totalt CO<sub>2</sub>-udslip fra dansk økonomi (Miljøøkonomisk regnskab)</b>	<b>68,2</b>	<b>120,6</b>
- Binding af CO <sub>2</sub> i biomasse	5,6	11,9
Biomasse anvendt som brændsel	4,6	11,7
Yderligere biomassetilvækst	1,0	0,2
- CO <sub>2</sub> -udslip fra danske skibe og flys tankning i udlandet	11,4	57,5
Skibe	9,2	55,0
Fly	0,3	1,8
- Andre forskelle i udslip fra transport og grænsehandel	2,0	0,6
<b>=Totalt udslip i Kyoto-opgørelsen</b>	<b>51,2</b>	<b>51,2</b>

Nye tal forventes offentliggjort december 2012

[www.statistikbanken.dk/mreg8](http://www.statistikbanken.dk/mreg8)

Tabel 330	Badevandskvalitet							
	1985	1990	1995	2000	2005	2009	2010	2011
<b>Målestationer</b>	<b>1 374</b>	<b>1 370</b>	<b>1 301</b>	<b>1 295</b>	<b>1 249</b>	<b>1 260</b>	<b>1 169</b>	<b>1 130</b>
Acceptabelt badevand	1 017	1 251	1 227	1 250	1 225	1 203	...	...
Antal tvivlsomt badevand	288	70	54	28	10	44	...	...
Badeforbud	69	49	20	17	14	13	...	...

Kilde: Miljøstyrelsen

Nye tal forventes offentliggjort marts 2013

[www.blst.dk](http://www.blst.dk)

Tabel 331	Salg af pesticider		
	2008	2009	2010
	————— tons —————		
<b>Salg af pesticidprodukter<sup>1</sup></b>			
<b>Salg i alt</b>	<b>11 944</b>	<b>9 673</b>	<b>12 919</b>
Herbicer	7 023	4 872	8 368
Fungicider	1 889	1 452	1 753
Midler mod algevækst	46	22	17
Insekticider	882	1 475	804
Midler mod slimdannende organismer i papirmasse	-	-	-
Midler mod utøj på husdyr mv.	21	17	60
Vækstregulatorer	480	419	321
Kombinerede fungi- og insekticider	18	12	9
Jorddesinfektionsmidler	7	10	17
Gnavermidler	287	275	585
Afskrækningsmidler	26	14	15
Midler til behandling af træværk	1 265	1 105	969
<b>Heraf virksomt stof<sup>2</sup></b>			
<b>Virksomt stof i alt</b>	<b>4 528</b>	<b>3 267</b>	<b>4 291</b>
Herbicer	2 988	2 218	3 362
Fungicider	958	572	562
Midler mod algevækst	8	4	3
Insekticider	94	74	50
Midler mod slimdannende organismer i papirmasse	-	-	-
Midler mod utøj på husdyr mv.	1	2	1
Vækstregulatorer	311	270	203
Kombinerede fungi- og insekticider	7	5	3
Jorddesinfektionsmidler	7	9	16
Gnavermidler	3	1	3
Afskrækningsmidler	5	4	4
Midler til behandling af træværk	146	108	115

<sup>1</sup> Et pesticidprodukt består af ét eller flere virksomme stoffer, emulgatorer, klæbestoffer samt inaktive fyldstoffer. <sup>2</sup> Den del af produktet, der har den egentlige giftvirkning.

Kilde: Miljøstyrelsen

Nye tal forventes offentliggjort november 2012

[www.statistikbanken.dk/pest2](http://www.statistikbanken.dk/pest2)



Tabel 332 Energiregnskab for Danmark. 2010

	Råolie og halv- fabrikata	Kul og koks mv.	Oliepro- dukter	Natur- gas	Anden gas	Ved- varende energi mv.	El	Fjern- varme
	tusinde tons			mio. Nm <sup>3</sup>	tusinde tons	TJ	GWh	TJ
Produktion	12 432	-	6 535	7 908	442	146 593	36 762	148 827
Import	2 878	4 596	19 028	144	10	32 495	10 599	-
<b>Tilgang i alt</b>	<b>15 310</b>	<b>4 596</b>	<b>25 563</b>	<b>8 053</b>	<b>451</b>	<b>179 089</b>	<b>47 361</b>	<b>148 827</b>
Eksport	7 624	2	4 846	3 352	126	1 603	11 734	-
Lagerforøgelse	104	-2 124	1 460	-9	-19	-	-	-
Ledningstab og svind	77	46	68	3	4	990	2 550	29 800
<b>Erhverv og husholdninger i alt</b>	<b>7 506</b>	<b>6 672</b>	<b>19 189</b>	<b>4 707</b>	<b>340</b>	<b>176 496</b>	<b>33 077</b>	<b>119 027</b>
Husholdninger	-	2	2 032	785	37	37 786	10 495	76 263
<b>Brancher i alt</b>	<b>7 506</b>	<b>6 671</b>	<b>17 157</b>	<b>3 921</b>	<b>303</b>	<b>138 710</b>	<b>22 582</b>	<b>42 764</b>
<b>Landbrug, skovbrug og fiskeri</b>	-	<b>54</b>	<b>668</b>	<b>48</b>	<b>3</b>	<b>2 501</b>	<b>1 988</b>	<b>1 985</b>
<b>Råstofindvinding</b>	-	<b>5</b>	<b>26</b>	<b>678</b>	<b>0</b>	<b>787</b>	<b>71</b>	<b>21</b>
<b>Industri</b>	<b>7 506</b>	<b>172</b>	<b>562</b>	<b>824</b>	<b>284</b>	<b>5 941</b>	<b>7 545</b>	<b>5 450</b>
<b>Forsyningsvirksomhed</b>	-	<b>6 439</b>	<b>300</b>	<b>2 032</b>	<b>1</b>	<b>128 551</b>	<b>1 268</b>	<b>2 054</b>
Energiforsyning	-	6 439	264	2 012	0	128 114	632	-
Vandforsyning og renovation	-	-	36	20	1	437	636	2 054
<b>Bygge og anlæg</b>	-	-	<b>442</b>	<b>10</b>	<b>2</b>	-	<b>238</b>	-
<b>Handel og transport mv.</b>	-	-	<b>14 797</b>	<b>123</b>	<b>3</b>	-	<b>5 772</b>	<b>12 401</b>
Handel	-	-	328	85	2	-	3 694	8 637
Transport	-	-	14 451	9	0	-	1 346	957
Hoteller og restauranter	-	-	18	28	1	-	732	2 807
<b>Information og kommunikation</b>	-	-	<b>35</b>	<b>17</b>	<b>0</b>	-	<b>1 008</b>	<b>1 714</b>
<b>Finansiering og forsikring</b>	-	-	<b>14</b>	<b>10</b>	-	-	<b>283</b>	<b>1 034</b>
<b>Ejendomshandel og udlejning af erhvervsjendomme</b>	-	-	<b>18</b>	<b>4</b>	<b>0</b>	-	<b>117</b>	<b>408</b>
<b>Boliger</b>	-	-	<b>5</b>	<b>4</b>	<b>0</b>	-	<b>5</b>	<b>370</b>
<b>Erhvervs-service</b>	-	-	<b>100</b>	<b>38</b>	<b>1</b>	-	<b>567</b>	<b>3 880</b>
Videnservice	-	-	39	20	1	-	401	2 052
Rejsebureauer, rengøring og anden operationel service	-	-	61	18	0	-	165	1 828
<b>Offentlig administration, undervisning og sundhed</b>	-	-	<b>158</b>	<b>109</b>	<b>6</b>	<b>930</b>	<b>3 001</b>	<b>11 041</b>
Offentlig administration, forsvar og politi	-	-	83	15	2	121	386	1 479
Undervisning	-	-	30	41	3	298	1 134	4 147
Sundhed og socialvæsen	-	-	45	54	1	512	1 481	5 415
<b>Kultur, fritid og anden service</b>	-	-	<b>32</b>	<b>24</b>	<b>2</b>	-	<b>720</b>	<b>2 406</b>
Kultur og fritid	-	-	12	18	1	-	537	1 856
Andre serviceydelser	-	-	20	5	1	-	183	550
Private husholdninger med ansat medhjælp	-	-	-	-	-	-	-	-
Heraf dansk opererede skibes bunkring i udlandet	-	-	12 449	-	-	-	-	-
Heraf dansk opererede flys bunkring i udlandet	-	-	455	-	-	-	-	-

<sup>1</sup> De dansk opererede skibe og flys bunkring i udlandet indgår i erhvervet *transport*.

Nye tal forventes offentliggjort november 2012

[www.statistikbanken.dk/ene1n](http://www.statistikbanken.dk/ene1n)

Tabel 333	Bruttoenergiforbrug				
	1970	1980	1990	2000	2010
	TJ				
<b>Erhverv og husholdninger i alt</b>	<b>838 381</b>	<b>894 135</b>	<b>904 604</b>	<b>1 048 703</b>	<b>1 331 684</b>
Husholdninger	329 344	325 343	292 284	286 517	313 263
<b>Brancher i alt</b>	<b>509 037</b>	<b>568 791</b>	<b>612 320</b>	<b>762 186</b>	<b>1 018 421</b>
<b>Landbrug, skovbrug og fiskeri</b>	<b>42 524</b>	<b>57 588</b>	<b>58 724</b>	<b>58 053</b>	<b>52 156</b>
Råstofindvinding	5 424	3 908	13 322	30 395	29 625
<b>Industri</b>	<b>182 392</b>	<b>182 764</b>	<b>178 879</b>	<b>188 511</b>	<b>144 138</b>
<b>Forsyningsvirksomhed</b>	<b>5 685</b>	<b>6 875</b>	<b>8 693</b>	<b>10 681</b>	<b>15 194</b>
Energiforsyning	948	1 914	2 724	2 953	5 462
Vandforsyning og renovation	4 737	4 961	5 969	7 728	9 731
<b>Bygge og anlæg</b>	<b>13 303</b>	<b>13 027</b>	<b>15 605</b>	<b>16 688</b>	<b>21 450</b>
<b>Handel og transport mv.</b>	<b>219 991</b>	<b>231 181</b>	<b>263 674</b>	<b>383 373</b>	<b>666 436</b>
Handel	47 864	56 794	52 839	47 895	54 696
Transport	166 133	166 534	202 239	326 931	601 466
Hoteller og restauranter	5 994	7 853	8 597	8 547	10 275
<b>Information og kommunikation</b>	<b>5 227</b>	<b>7 059</b>	<b>7 857</b>	<b>8 686</b>	<b>11 706</b>
<b>Finansiering og forsikring</b>	<b>2 200</b>	<b>3 881</b>	<b>4 533</b>	<b>3 841</b>	<b>4 202</b>
<b>Ejendomshandel og udlejn. af erhvervsejendomme</b>	<b>622</b>	<b>877</b>	<b>1 447</b>	<b>1 789</b>	<b>2 242</b>
<b>Boliger</b>	<b>865</b>	<b>1 622</b>	<b>2 198</b>	<b>992</b>	<b>734</b>
<b>Erhvervs-service</b>	<b>5 300</b>	<b>8 035</b>	<b>10 029</b>	<b>10 902</b>	<b>13 990</b>
Vidensservice	2 547	4 412	6 339	6 050	7 612
Rejsebureauer, rengøring og anden operationel service	2 753	3 623	3 689	4 852	6 378
<b>Offentlig administration, undervisning og sundhed</b>	<b>20 766</b>	<b>44 620</b>	<b>39 811</b>	<b>39 251</b>	<b>46 213</b>
Offentlig administration, forsvar og politi	5 177	15 651	10 265	9 474	8 789
Undervisning	6 601	12 496	12 177	11 853	16 104
Sundhed og socialvæsen	8 989	16 473	17 369	17 925	21 320
<b>Kultur, fritid og anden service</b>	<b>4 738</b>	<b>7 352</b>	<b>7 547</b>	<b>9 023</b>	<b>10 336</b>
Kultur og fritid	2 628	4 545	5 078	6 326	7 237
Andre serviceydelser	2 111	2 807	2 469	2 697	3 098
Private husholdninger med ansat medhjælp	0	0	0	0	0
Heraf dansk opererede skibes bunkring i udlandet	91 506	96 821	117 645	242 966	502 940
Heraf dansk opererede flys bunkring i udlandet	1 448	2 360	3 777	7 144	19 808

<sup>1</sup> De dansk opererede skibe og flys bunkring i udlandet indgår i erhvervet *transport*.

Nye tal forventes offentliggjort november 2012

[www.statistikbanken.dk/ene3n](http://www.statistikbanken.dk/ene3n)

Tabel 334 Energiforbrug for industrien. 2009

	Fast brændsel	Flydende brændsel	Gas	Elektri- citet	Fjern- varme
	tusinde GJ				
<b>Industri i alt<sup>1</sup></b>	<b>11 253</b>	<b>15 130</b>	<b>44 780</b>	<b>24 222</b>	<b>4 922</b>
Indvinding af grus og sten	890	421	678	187	3
Service til råstofindvinding	0	8	9	19	17
Slagterier	89	225	1 819	1 470	107
Fiskeindustri	488	432	1 162	440	62
Mejerier	0	593	3 860	772	1
Bagerier, brødfabrikker mv.	3	61	1 217	758	80
Anden fødevarerindustri	1 220	3 323	2 958	2 377	512
Drikkevarerindustri	0	67	1 411	521	61
Tobaksindustri	0	27	120	89	17
Tekstilindustri	0	14	370	388	42
Beklædningsindustri	2	3	6	17	14
Læder- og fodtøjsindustri	22	1	13	14	0
Træindustri	1 639	233	249	604	232
Papirindustri	1 637	179	1 742	877	34
Trykkerier mv.	0	16	206	499	132
Olieraffinaderier mv.	0	766	13 879	1 139	586
Basiskemikalier	0	205	1 638	1 637	428
Maling og sæbe mv.	607	139	2 266	863	76
Medicinalindustri	0	193	928	1 173	677
Plast- og gummiindustri	17	78	588	1 653	104
Glasindustri og keramisk industri	0	10	951	437	28
Betonindustri og teglværker	3 824	6 433	3 152	1 543	44
Metal	9	60	1 292	706	77
Metalvarerindustri	131	1 015	1 429	1 551	324
Computere og kommunikationsudstyr mv.	12	17	254	199	30
Andet elektronisk udstyr	2	4	34	182	76
Elektriske motorer mv.	1	8	81	118	40
Ledninger og kabler	0	5	73	157	27
Husholdningsapparater, lamper mv.	0	3	76	91	46
Motorer, vindmøller og pumper	9	103	836	1 301	449
Andre maskiner	110	329	589	697	206
Motorkøretøjer og dele hertil	9	33	233	364	37
Skibe og andre transportmidler	3	34	363	273	58
Møbelindustri	525	50	183	533	62
Medicinske instrumenter mv.	0	7	25	90	91
Legetøj og anden fremstillingsvirksomhed	3	11	56	355	42
Reparation og installation af maskiner og udstyr	0	26	36	129	99

Anm.: Opgørelsen omfatter arbejdssteder i firmaer med 20 eller flere beskæftigede ved industri.

Nye tal forventes offentliggjort august 2013

<sup>1</sup> Inkl. udvinding af grus, ler, sten og salt mv.

Tabel 335 Produktion af vedvarende energi

	1990	2000	2009
	TJ		
<b>Vedvarende energi i alt</b>	<b>47 688</b>	<b>77 519</b>	<b>137 003</b>
Solvarme	100	335	653
Vindkraft	2 197	15 268	28 114
Vandkraft	101	109	74
Halm	12 481	12 220	23 581
Skovflis	1 724	2 744	11 184
Brænde	8 757	12 432	24 580
Træpiller	1 575	2 984	2 407
Træaffald	6 191	6 895	7 604
Biogas	752	2 912	4 278
Affald, bionedbrydeligt <sup>1</sup>	10 508	17 870	22 377
Biodiesel	-	-	2 875
Fiskeolie <sup>2</sup>	744	49	1 886
Jordvarme <sup>3</sup>	2 558	3 701	7 391

<sup>1</sup> Opgørelsesmetoden er ændret i 2008 mht. beregning af energi for affald. <sup>2</sup> Fiskeolie benævnes i 2010 bioolie. <sup>3</sup> Varmepumper og geotermi.

Kilde: Energistyrelsen

[www.ens.dk](http://www.ens.dk)