

Industri

1

Industriens betydning for den danske økonomi

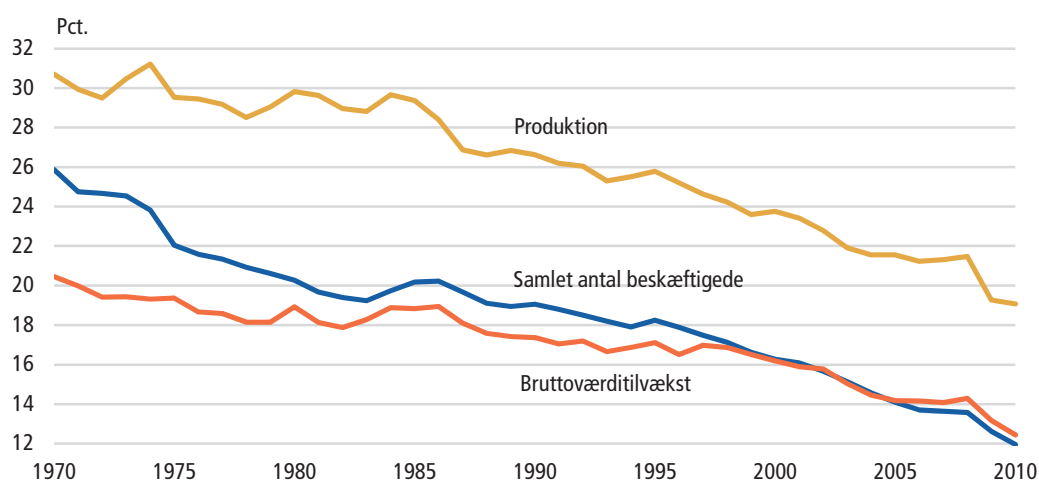
Industriens betydning for samfundsøkonomien har været aftagende

Industriens betydning i den samlede danske økonomi kan beskrives med centrale tal fra nationalregnskabet. Industrien har haft en faldende, og siden stagnerende, betydning i økonomien de sidste 40 år, uanset om den måles som andel af den samlede beskæftigelse, produktion eller bruttoværditilvækst.

Industrien udgør 12 pct. af samlede beskæftigelse og bruttoværditilvækst

Industriens andel af den samlede beskæftigelse har været markant aftagende fra 26 pct. i 1969 til 12 pct. i 2010. Andelen af bruttoværditilvæksten er også faldet i samme periode men knap så markant fra 21 pct. til 12 pct. Endelig er også andelen af produktionen faldet fra 31 pct. i 1969 til 19 pct. i 2010.

Figur 1 Industriens andele af de samlede erhverv



Anm.: Råstofudvinding er ikke inkluderet.

www.statistikbanken.dk/nat18

2

Industriens konjunkturudvikling

Indeks for industriproduktion

Industriens produktion kan belyses ved et produktionsindeks, der opgøres i faste priser og korrigeres for sæsonudsving. Konjunkturudviklingen i perioden 2000-2010 afspejles i produktionsindekset.

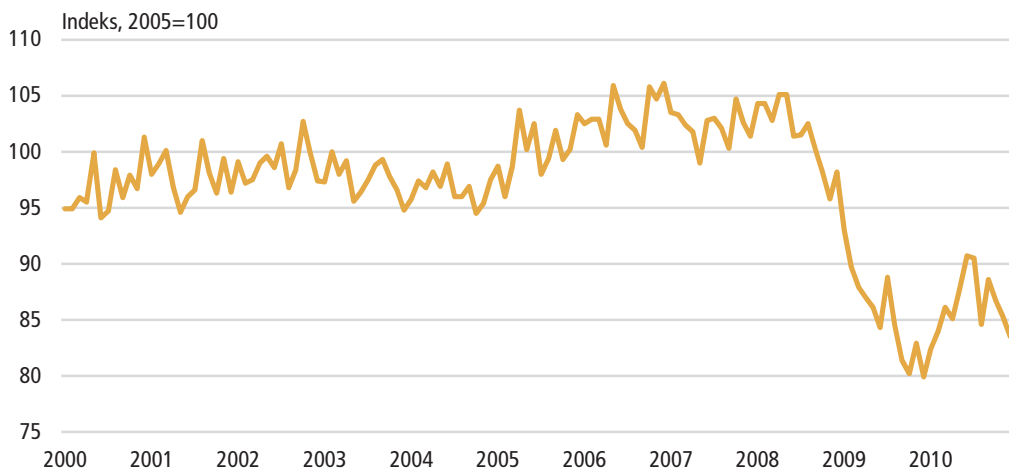
2000-2004

Industriproduktionen steg i løbet af 2000, hvilket skyldtes gunstige internationale konjunkturer. Afmatningen i verdensøkonomien fra 2001 påvirkede den danske industriproduktion, som også kun steg meget beskedent i 2002 og 2003. Tendensen fortsatte i 2004 og blev yderligere påvirket af den markante svækkelse af den amerikanske dollar.

2005-2010

Fra 2005 var den danske industriproduktion igen i vækst. Denne vækstperiode varede frem til midten af 2008, hvor konjunkturerne vendte. I sidste halvdel af 2008 begyndte et markant fald i industriens produktion, som afspejler den økonomiske krise, som også har ramt resten af verden. Faldet er fortsat gennem 2009 og har været historisk kraftigt. Bunden syntes at være nået i slutningen af 2009, hvorefter produktionen begyndte at gå op igen frem til midten af 2010, herefter har den lagt sig på et niveau væsentligt under niveauet før krisen.

Figur 2 Industriens produktion, sæsonkorrigerede værdier



www.statistikbanken.dk/prod01

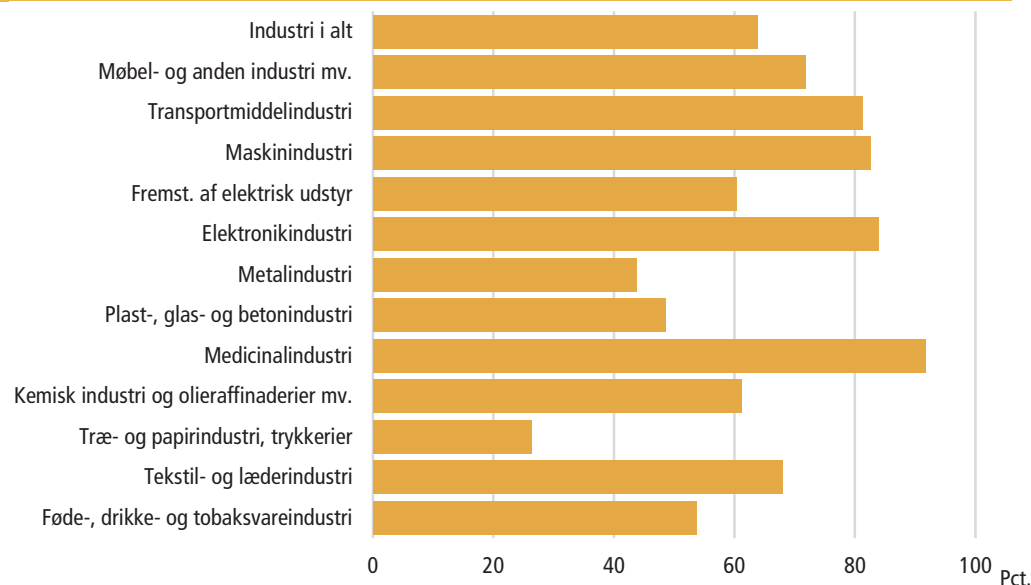
3

Industriens eksport

Industriens eksportandel

Eksportmarkederne har stor betydning for den danske industri. I 2010 udgjorde eksportomsætningen 64 pct. af den samlede industriomsætning.

Figur 3 Industriens eksportandel fordelt efter branche. 2010



Industriens eksportandel svinger meget fra branche til branche. De laveste eksportandele findes i *træ- og papirindustri*, *trykkerier* samt *metalindustri* med hhv. 26 og 44 pct. Den højeste eksportandel har *medicinalindustri* med 92 pct. Herefter følger *elektronikindustrien* og *maskinindustrien* med hhv. 84 og 83 pct.

4

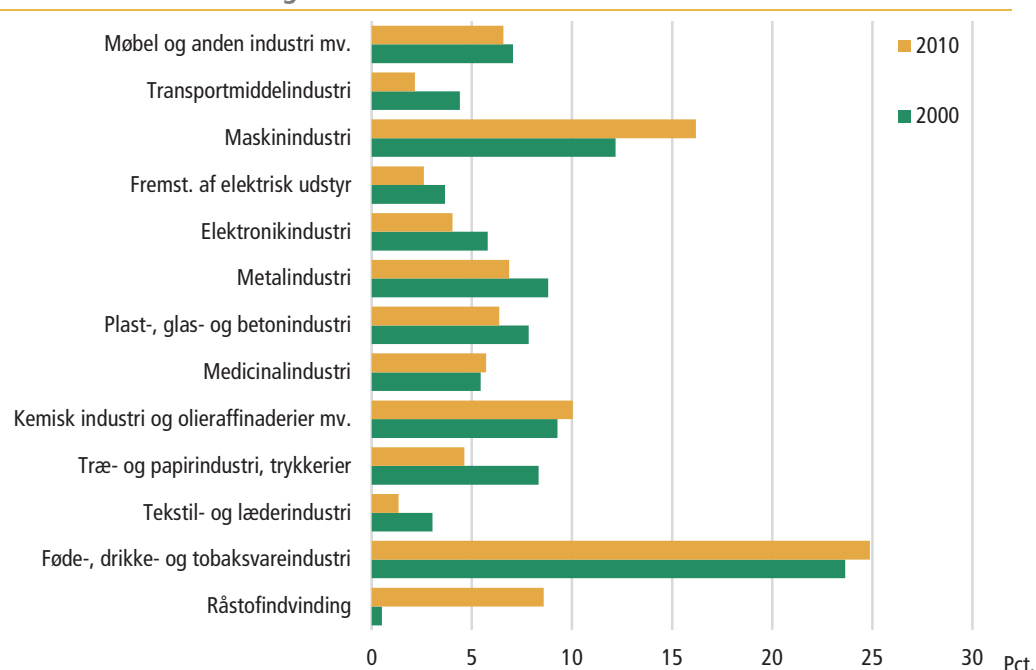
Industriens omsætning fordelt efter hovedbranche

Industriens brancheprofil i 2010

Siden 2000 er industriens samlede omsætning (i årets priser) for virksomheder med mindst ti beskæftigede steget fra 476 mia. kr. til 632 mia. kr. i 2010, inkl. råstofindvinding.

Føde-, drikke- og tobaksvareindustrien udgjorde 25 pct. af industriens samlede omsætning i 2010 og var dermed den branche, der havde den største omsætningsandel. Herefter fulgte *maskinindustri* med 16 pct., *kemisk industri og olieraffinaderier mv.* med 10 pct. og *råstofindvinding* med 9 pct. af den samlede omsætning.

Figur 4 Industriens omsætning fordelt efter branche



www.statistikbanken.dk/oms2

Vindmølleproduktionen har stigende betydning

Sammenlignet med 2000 er *føde-, drikke- og tobaksvareindustri* uændret den dominerende hovedbranche i dansk industri. To hovedbrancher er dog steget markant i relativ betydning. Det er *maskinindustrien*, hvor især vindmølleindustrien har bidraget til den store vækst, og *råstofindvinding*. Brancher der har fået mindre betydning er bl.a. *transportmiddelindustri* og *tekstil- og læderindustri*.

Koncentrationsgraden på virksomheder og varegrupper

5

Koncentration på industrivirksomheder

Industriens tre største virksomheder bidrog med 10,2 pct. til industriens samlede omsætning, mens de ti største virksomheder bidrog med 27,3 pct. Koncentrationsgraden, dvs. hvor stor en andel af den samlede omsætning, der kommer fra et begrænset antal virksomheder, varierer meget fra branche til branche.

Således er omsætningen især koncentreret på ganske få store virksomheder, hvad angår *medicinalindustrien* (de tre største virksomheder bidrog i 2010 med 86,1 pct. af den samlede omsætning). *Tobaksindustri, indvinding af olie og gas, læder- og fodtøjsindustri og mejerier* er andre brancher med høje koncentrationsgrader.

Brancher, der er kendetegnet ved en meget lille koncentration hos store virksomheder, er eksempelvis *fremstilling af andre maskiner*, hvor de ti største virksomheder stod for 21,1 pct., samt *metalvareindustri*, hvor de ti største virksomheder stod for 23,8 pct. af den samlede omsætning i 2010.

Industriproduktionen fordelt på varer

Produktionen af industriprodukter kan inddeles i knap 100 overordnede varegrupper. De ti mest producerede varegrupper i Danmark i 2010 fremgår af figur 5. *Mineralsk brændsel mv.* udgjorde knap 16 pct. af industriens omsætning, mens *kedler, maskiner og mekaniske apparater* udgjorde godt 10 pct.

Figur 5 De ti største industrivaregrupper som andel af industriens samlede salg, 2010



Tabel 271

10.000 forskellige varegrupper

Salget af industriprodukter kan inddeles i endnu mere detaljerede varegrupper, hvoraf der i alt eksisterer knap 10.000. En oversigt over dansk industris 25 mest solgte varegrupper kan ses i tabelafsnittet. I denne opgørelse indtager jordolie førstepladsen, fulgt af vindmøller. Herefter kommer lægemidler, naturgas, gasolier og jern- og stålkonstruktioner.

Tabel 269 Industriens omsætning, 2010

Branche	Total- omsætning	Omsætningsandele	
		De tre største	De ti største
	mio. kr.	pct.	
Råstofindvinding og industri	631 727	10,2	27,3
Råstofindvinding	54 289	83,5	95,8
Indvinding af olie og gas	49 757	91,2	100,0
Indvinding af grus og sten	2 029	49,9	87,4
Service til råstofindvinding	2 503	73,1	99,9
Industri	577 438	10,6	26,8
Føde-, drikke- og tobaksvareindustri	157 156	35,8	50,4
Slagterier	39 501	63,8	86,8
Fiskeindustri	12 860	34,2	61,6
Mejerier	27 522	90,3	96,7
Bagerier, brødfabrikker, mv.	8 814	37,7	75,5
Anden fødevarerindustri	52 691	39,9	57,1
Drikkevarerindustri	11 986	74,5	96,5
Tobaksindustri	3 782	89,9	100,0
Tekstil- og læderindustri	8 435	26,5	46,2
Tekstilindustri	5 328	36,6	56,9
Beklædningsindustri	2 392	37,2	64,1
Læder- og fodtøjsindustri	714	96,2	100,0
Træ- og papirindustri, trykkerier	29 295	10,2	29,1
Træindustri	11 260	25,3	51,1
Papirindustri	8 630	31,8	68,2
Trykkerier	9 406	19,3	39,9
Kemisk industri og olieraffinaderier mv.	63 409	59,5	80,6
Medicinalindustri	36 085	86,1	97,9
Plast-, glas- og betonindustri	40 208	24,3	37,6
Plast- og gummiindustri	25 094	37,8	54,2
Glasindustri og keramisk industri	2 637	42,0	76,3
Betonindustri og teglværker	12 477	23,2	48,3
Metalindustri	43 385	11,5	25,2
Fremstilling af metal	7 820	42,2	80,0
Metalvarerindustri	35 565	13,6	23,8
Elektronikindustri	25 514	30,0	52,8
Fremst. af computere og kommunikationsudstyr	8 545	45,1	66,3
Fremst. af andet elektronisk udstyr	16 969	38,4	64,3
Fremst. af elektrisk udstyr	16 419	33,7	55,7
Fremst. af elektriske motorer mv.	8 742	56,3	76,9
Fremst. af ledninger og kabler	3 895	63,9	88,6
Fremst. af husholdningsapparater, lamper mv.	3 782	29,5	66,3
Maskinindustri	102 309	34,4	55,0
Fremst. af motorer, vindmøller og pumper	66 433	52,9	84,7
Fremst. af andre maskiner	35 876	10,5	21,1
Transportmiddelindustri	13 663	35,0	59,7
Fremst. af motorkøretøjer og dele hertil	7 349	28,7	59,4
Fremst. af skibe og andre transportmidler	6 315	72,1	89,3
Møbel og anden industri mv.	41 559	39,5	55,2
Møbelindustri	13 938	31,8	50,5
Fremstilling af medicinske instrumenter	6 405	64,4	82,8
Legetøj og anden fremstillingsvirksomhed	14 912	88,0	94,0
Reparation og installation af maskiner og udstyr	6 304	21,9	45,4

Nye tal til forventes offentliggjort juni 2012

www.statistikbanken.dk/oms2

Tabel 270 Produktionsindeks for industrien

	2009	2010
	2005 = 100	
Råstofindvinding og industri	85,4	86,5
Råstofindvinding	74,9	71,6
Industri ekskl. fremst. af skibe og andre transportmidler	88,2	90,6
Industri	88,0	90,1
Føde-, drikke- og tobaksvarerindustri	92,4	94,0
Slagterier	89,4	93,0
Fiskeindustri	86,4	105,1
Mejerier	87,9	91,1
Bagerier, brødfabrikker mv.	97,4	96,8
Anden fødevarerindustri	99,7	101,1
Drikkevarerindustri	96,7	84,0
Tobaksindustri	77,1	77,5
Tekstil- og læderindustri	68,3	70,4
Træ- og papirindustri, trykkerier	68,6	67,5
Kemisk industri og olieraffinaderier mv.	93,2	100,1
Medicinalindustri	84,9	93,2
Plast-, glas- og betonindustri	74,6	73,7
Plast- og gummiindustri	74,2	74,6
Glasindustri og keramisk industri	79,5	85,2
Betonindustri og teglværker	74,4	70,6
Metalindustri	84,2	79,7
Elektronikindustri	88,6	105,0
Fremst. af elektrisk udstyr	76,4	85,9
Maskinindustri	106,4	104,5
Fremst. af motorer, vindmøller og pumper	140,0	128,9
Fremst. af andre maskiner	78,8	84,4
Transportmiddelindustri	57,1	54,0
Fremst. af motorkøretøjer og dele hertil	51,8	58,5
Fremst. af skibe og andre transportmidler	65,9	46,5
Møbel og anden industri mv.	100,3	104,2
Energiforsyning	91,3	98,8
Råstofindvinding, industri og energiforsyning	85,8	87,3
Investeringsgodeindustri	102,2	102,7
Investeringsgodeindustri ekskl. fremst. af skibe og andre transportmidler	103,1	104,1
Mellemproduktindustri	81,0	82,1
Fremstilling af varige forbrugsgoder	66,9	66,1
Fremstilling af ikke-varige forbrugsgoder	86,9	91,9
Fremstilling af energiprodukter og energiforsyning	78,6	78,3

Nye tal forventes offentliggjort maj 2011



Tabel 271 De mest solgte dansk fremstillede varer

	2009	2010
	mio. kr.	
Produktion i alt	502 573	531 996
Jordolie og rå olier hidhørende fra bituminøse mineraler, undtagen i form af kondensater af naturgas	29 789	38 587
Generatorer, elektriske, vinddrevne	23 997	22 030
Lægemidler, detailpakning, undtagen med antibiotika, hormoner, alkaloider, vitaminer og jodforbindelser	10 421	15 132
Naturgas, i gasformig stand	12 219	11 858
Gasolier, undtagen til behandling eller omdannelse ved bestemte processer, indhold af svovl max 0,05 vægt%	11 166	10 622
Jern- og stålkonstruktioner, i.a.n.	8 893	9 680
Lægemidler, med insulin, detailpakning	8 733	8 859
Foderstoffer, undtagen til hunde og katte, i.a.n.	4 584	7 765
Kød af tamsvin, udbenet, frosset, undtagen forende, kam og brystflæsk og stykker deraf	5 058	6 304
Kød af tamsvin, udbenet, fersk/kølet, skinke, bov, kam, forende, brystflæsk og stykker deraf	5 916	6 125
Varer af glasfibre, undtagen af tekstilfibre, i.a.n.	5 954	5 846
Enzymer, enzymkoncentrater og tilberedte enzymer	9 578	5 259
Tilberedte næringsmidler med indhold af mælkefedt, glukose eller stivelse, i.a.n.	3 997	4 974
Varer af jern og stål, i.a.n.	4 965	4 808
Motorbenzin af lette olier, blyindhold max 0,013 g pr. l, oktantal 95-98	3 864	3 845
Vand, herunder mineralvand og vand tilsat kulsyre, tilsat sukker eller andre sødemidler eller aromatiseret	1 199	3 843
Fragtskibe, søgående, undtagen tank-, køle-, fryseskibe	3 385	3 830
Jern- og stålkonstruktioner, hovedsagelig af plader, i.a.n.	3 522	3 681
Vinduer og glasdøre og rammer dertil af nåletræ	3 685	3 313
Skinke og stykker deraf, af tamsvin, ikke udbenet, fersk/kølet	3 728	3 273
Høreapparater, undtagen dele og tilbehør	2 877	3 265
Kanyler, katedre, nåle o.l., undtagen sprøjter, injektionsnåle af metal og suturnåle	3 189	3 212
Brændselolier, indhold af svovl max 1 vægt%, ej til omdannelse ved bestemte processer	2 773	3 197
Varer af plast, i.a.n.	3 805	3 177
Kød af hornkvæg, udbenet, fersk/kølet	2 938	3 072

Anm.: Varer kan være undtaget fra tabellen af diskretionsmæssige årsager.

Nye tal forventes offentliggjort marts 2012

www.statistikbanken.dk/varer1

