

## Arbejdsmarked og løn

1

### Det danske arbejdsmarked

#### Mænd og kvinder i arbejdsstyrken – forskellen mindskes

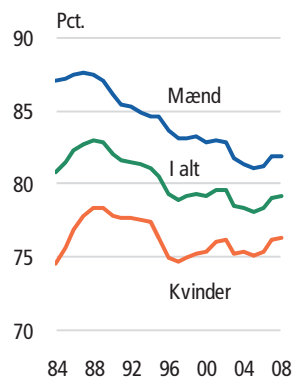
Arbejdsmarkedstatistikken bygger på de grundbegreber, der er vedtaget af den internationale arbejdsorganisation ILO. Befolkningen opdeles i tre grupper:

- Beskæftigede
- Ledige
- Personer uden for arbejdsstyrken

Arbejdsstyrken består af beskæftigede og ledige, og erhvervsfrekvensen opgøres som arbejdsstyrken i forhold til befolkningen i den erhvervsaktive aldersgruppe (16-64 år).

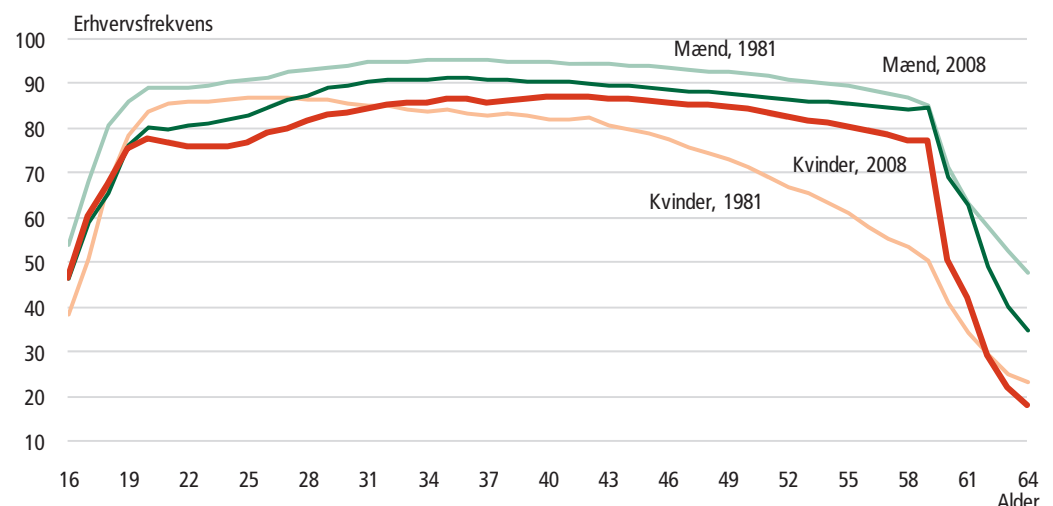
Ser man på udviklingen i tilknytningen til arbejdsmarkedet fra 1981 og frem til 2008, er der markante forskelle for mænd og kvinder. Kvindernes erhvervsfrekvens steg især i 1980'erne. Udviklingen begyndte i realiteten allerede før 1981, men Danmarks Statistik råder kun over en årlig opgørelse af befolkningens tilknytning til arbejdsmarkedet fra 1981 og frem. Mændenes erhvervsfrekvens faldt i 1980'erne. I 1990'erne – hvor Danmark en del af tiden var inde i en lavkonjunktur – var såvel mændenes som kvindernes erhvervsfrekvens faldende i det meste af perioden. Faldet i kvindernes erhvervsfrekvens stoppede dog i 1997, og herefter steg kvindernes erhvervsfrekvens frem til 2003, mens mændenes fortsatte med at falde. I de senere år har erhvervsfrekvensen for både mænd og kvinder været en smule stigende.

**Figur 1**  
Erhvervsfrekvens for  
16-64-årige



[www.statistikbanken.dk/ras1f1](http://www.statistikbanken.dk/ras1f1)

**Figur 2** Erhvervsfrekvens fordelt efter alder



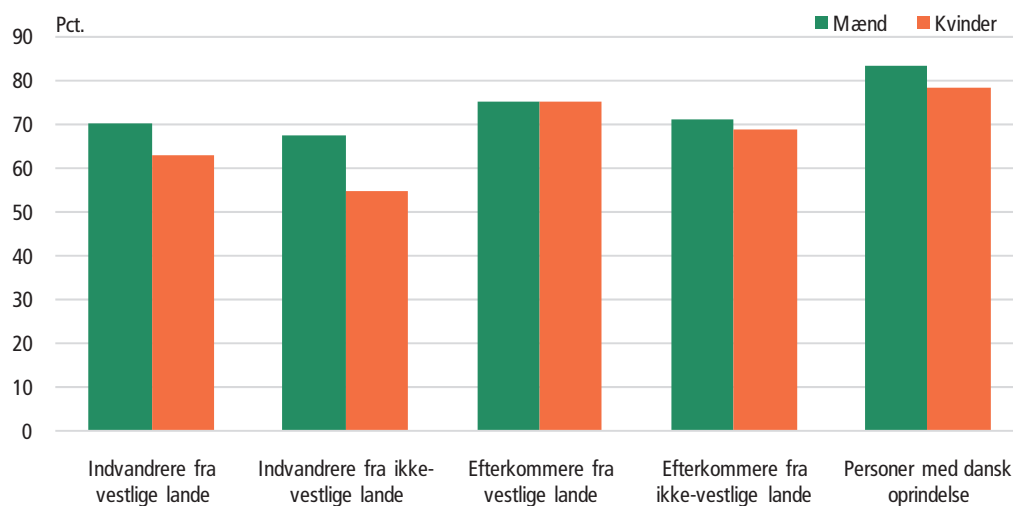
Den stigende erhvervsdeltagelse for kvinder betyder, at de aldersfordelte erhvervsfrekvenser for kvinder har ændret sig markant over tid. I 1981 begyndte kvindernes erhvervsfrekvens allerede at falde svagt, når de var først i trediverne. Når kvinderne nåede midten af fyrrerne, begyndte de for alvor at forlade arbejdsstyr-

ken. I 2008 holder kvindernes aldersfordelte erhvervsfrekvenser sig på et højt niveau helt frem til 60-års alderen, ligesom det er tilfældet for mændene.

### Indvandrere og efterkommere på arbejdsmarkedet

Antallet af indvandrere og efterkommere i de erhvervsaktive aldre er steget fra 108.000 til 358.000 i perioden 1981-2008. Det er især antallet af indvandrere og efterkommere fra ikke-vestlige lande, der er steget. I 1981 udgjorde gruppen 36.000 for 16-64-årige, mens antallet var 236.000 i 2008.

**Figur 3 Erhvervsfrekvens for indvandrere og efterkommere. 2008**



[www.statistikbanken.dk/ras1f1](http://www.statistikbanken.dk/ras1f1)

Indvandrernes erhvervsfrekvens er lavere end erhvervsfrekvensen for personer af dansk oprindelse. Indvandrere fra ikke-vestlige lande havde den laveste erhvervsfrekvens på 60,7 pct. i 2008. Samtidig er forskellen mellem mænds og kvinders erhvervsfrekvens relativ stor for indvandrere fra ikke-vestlige lande.

Gruppen af efterkommere fra ikke-vestlige lande består fortrinsvis af personer under 30 år, hvorfor en væsentlig del fortsat er under uddannelse. Alligevel har efterkommerne fra ikke-vestlige lande en højere erhvervsfrekvens (70,0 pct.) end indvandrere fra ikke-vestlige lande. Samtidig er forskellen i erhvervsfrekvensen mellem mænd og kvinder mindre for efterkommerne end for indvandrerne.

## 2

### Ledige og øvrige personer uden ordinær beskæftigelse

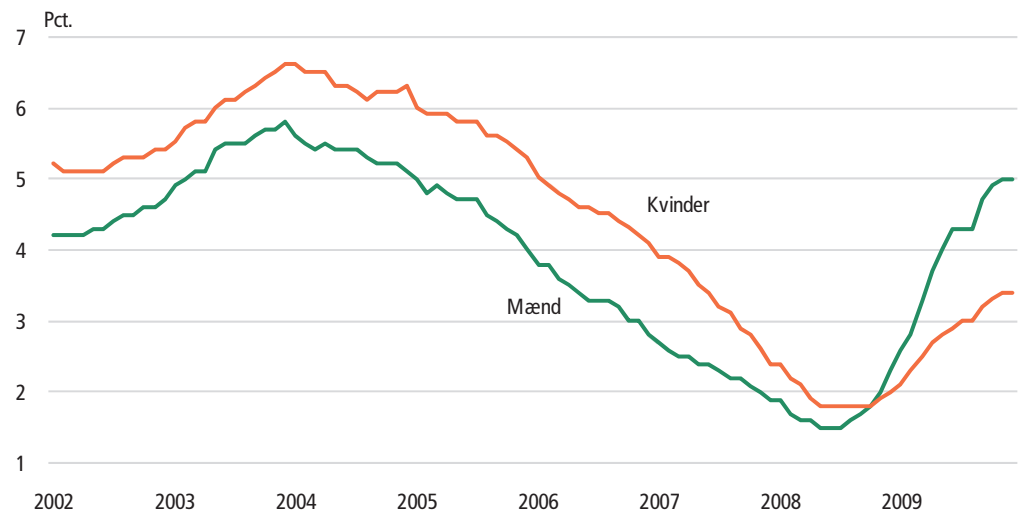
#### Stigende ledighed gennem hele 2009

Efter flere års konstant faldende ledighed begyndte den registrerede ledighed at stige i andet halvår af 2008, og den har været stigende gennem hele 2009. Det har betydet, at den registrerede ledighed nåede op på knap 100.000 personer (omregnet til fuld tid) i 2009. I forhold til den historisk lave ledighed i 2008 er der næsten tale om en fordobling.

Opgørelsen af den registrerede ledighed følger ikke fuldt ud ILO's definition af ledighed. Den væsentligste afvigelse er, at studerende og pensionister ikke indgår i opgørelsen, da de ikke kan modtage dagpenge eller kontanthjælp. Derudover op-

gøres den registrerede ledighed som personernes samlede ledighedsvolumen (personernes ledighed omregnes til fuld tid), hvor ILO's definition foreskriver, at opgørelsen udelukkende skal ske på grundlag af de fuldt ledige personer.

**Figur 4** Sæsonkorrigeret ledighed i pct. af arbejdsstyrken

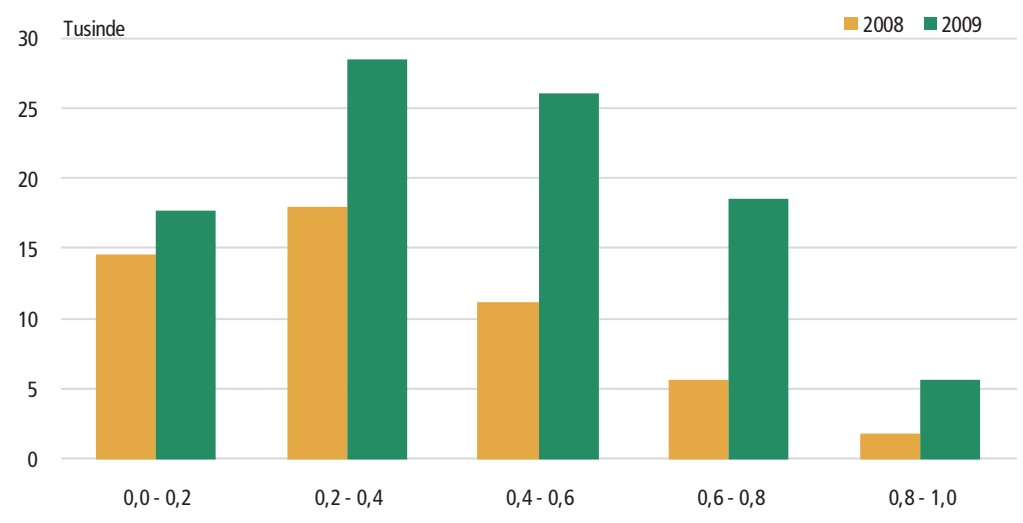


[www.statistikbanken.dk/aus01](http://www.statistikbanken.dk/aus01)

#### Højere ledighed blandt mænd end blandt kvinder

Den sæsonkorrigerede ledighed nåede det laveste niveau i nyere tid i midten af 2008 og har siden da været stigende for både mænd og kvinder. Stigningen har dog i langt højere grad berørt mænd, da de beskæftigede i de hårdest ramte brancher – industri, byggeri og servicefag – typisk er mænd. Målt i procent af arbejdsstyrken er den sæsonkorrigerede ledighed for mænd steget med 3,5 procentpoint siden midten af 2008, mens den tilsvarende stigning for kvinder er 1,8 procentpoint. Disse forskelle medfører, at den sæsonkorrigerede ledighed (i pct. af arbejdsstyrken) nu er højere blandt mænd end blandt kvinder.

**Figur 5** Fuldtidsledige fordelt efter ledighedsgrader



[www.statistikbanken.dk/auaar02](http://www.statistikbanken.dk/auaar02)

Historisk set har det været kvinder, der har haft den højeste ledighedsprocent. Man skal således helt tilbage til 1976 for at finde en lignende situation, hvor ledigheden (i pct. af arbejdsstyrken) var højere blandt mænd end blandt kvinder.

### Flere med længerevarende ledighed

Af den samlede ledighed på 96.500 fuldtidspersoner i 2009 er der sket en kraftig stigning i antallet af personer, der havde længerevarende ledighedsforløb. I 2009 havde 5.700 fuldtidspersoner været ledige i mere end 292 dage, svarende til en ledighedsgrad på mindst 80 pct. af året. I 2009 udgjorde personer med længerevarende ledighed således 5,9 pct. af den samlede ledighed, mens den tilsvarende andel var 3,6 pct. i 2008. I opgørelsen af længerevarende ledighed er ikke medregnet perioder i aktivering.

### Personer uden ordinær beskæftigelse

Statistikken over personer uden ordinær beskæftigelse i alderen 16 til 64 år (omregnet til fuld tid) giver et samlet overblik over de registreret ledige, deltagere i støttet beskæftigelse, vejledning og opkvalificering, modtagere af syge- og barselsdagpenge, personer på førtidspension, efterlønsmodtagere samt modtagere af øvrige forsørgelsesydelse.

Med denne afgrænsning var der 819.700 personer (omregnet til fuld tid) uden ordinær beskæftigelse i 2009. Heraf var 45,0 pct. på tilbagetrækning fra arbejdsmarkedet, 12,0 pct. var registrerede ledige, 10,4 pct. var i støttet beskæftigelse, 7,2 pct. var på barselsdagpenge mv., 5,9 pct. var i foranstaltninger vedr. vejledning eller opkvalificering, mens 19,6 pct. var øvrige ydelsesmodtagere.

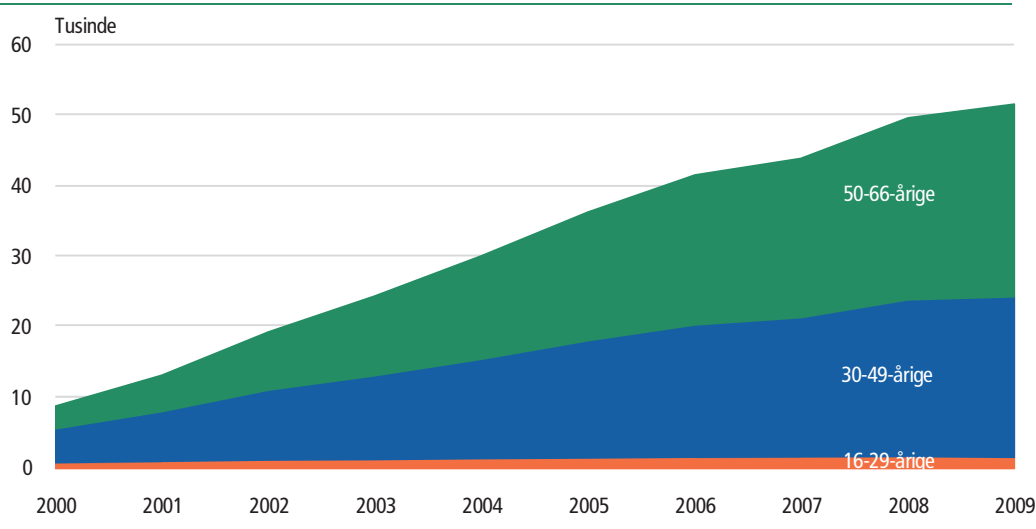
### Støttet beskæftigelse, herunder personer i fleksjob

Støttet beskæftigelse udgjorde som nævnt 10,4 pct. af det samlede antal personer uden ordinær beskæftigelse i 2009, svarende til 85.300 personer (omregnet til fuld tid). Heraf var 51.600 personer (omregnet til fuld tid) i fleksjob, mens de resterende 33.700 personer omfatter voksenlærlinge, skånejob, virksomhedspraktik, ansættelse med løntilskud mv.

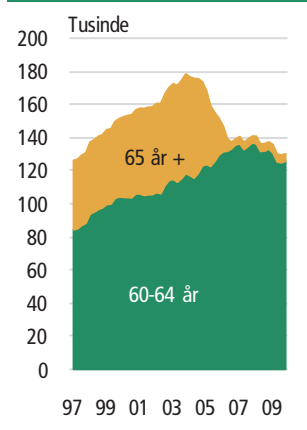
**Figur 6**  
Fulltidspersoner  
fordelt efter  
ydelsestype. 2009



**Figur 7** Fulltidspersoner i fleksjob fordelt efter alder



**Figur 8**  
**Fuldtidspersoner på**  
**efterløn**



Antallet af fuldtidspersoner i fleksjob er steget konstant siden 2000 fra et niveau på 8.600 personer (omregnet til fuld tid) til 51.600 i 2009. Denne stigning er sket for alle aldersgrupper, men stigningen har været størst blandt de 50-66-årige. I 2000 udgjorde de 50-66-årige således 36,9 pct. af det samlede antal fuldtidsdeltagere i fleksjob, mens denne andel i 2009 var steget til 53,1 pct.

### Udviklingen i antallet af personer på efterløn

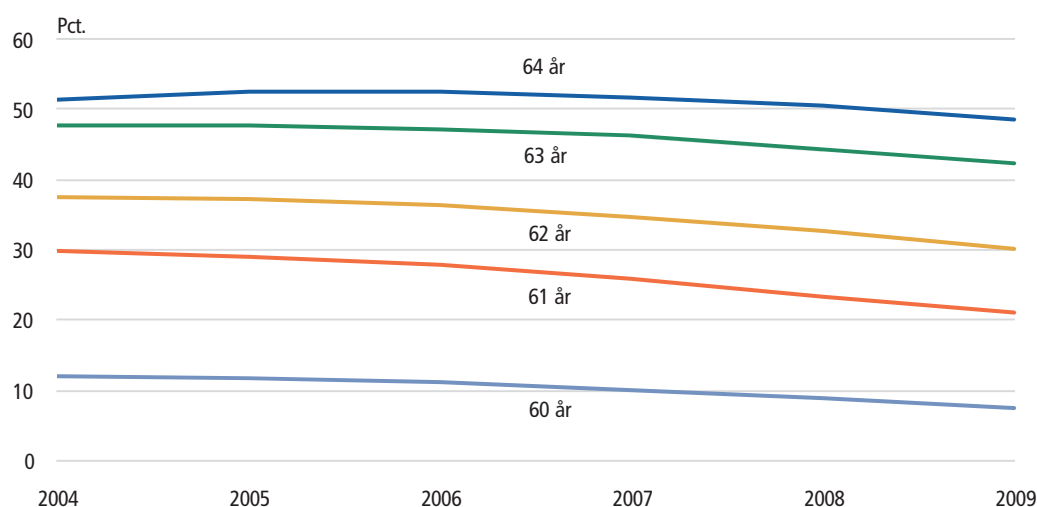
Det samlede antal efterlønsmodtagere har været støt stigende i perioden fra 1996 til 2004. Det hidtil højeste niveau var i 4. kvartal 2003, hvor antallet af efterlønsmodtagere nåede op på 178.700 personer (omregnet til fuld tid).

I 4. kvartal 2009 var antallet af efterlønsmodtagere faldet til 130.200 personer, svarende til et fald på 27 pct.

Det kraftige fald i antallet af efterlønsmodtagere fra 2004 til 2006 afspejler ned-sættelsen af pensionsalderen fra 67 til 65 år for personer født efter 1. juli 1939.

Set i forhold til befolkningen i efterlønsalderen (60-64 år) er andelen af efterlønsmodtagere i perioden fra 2004 til 2009 faldet for samtlige aldersgrupper. Det er navnlig blandt de 60-61-årige, at andelen på efterløn er faldet. Fx var 29,7 pct. af de 61-årige på efterløn i 2004, mens denne andel var faldet til 21,0 pct. i 2009, svarende til et fald på 8,7 procentpoint.

**Figur 9** **Andel af befolkningen på efterløn fordelt efter alder**



Anm.: Andelen er beregnet som antal personer (omregnet til fuld tid) på efterløn i forhold til befolkningstallet ultimo året (i de enkelte aldersgrupper).

### Nye muligheder for analyser af ledighedsforløb

I 2009 blev der på arbejdsmarkedsområdet etableret en ny database, der indeholder oplysninger om 16-64-årige modtagere af offentlige forsørgelsesordninger som fx dagpenge, kontanthjælp, revalidering, efterløn og førtidspension.

Databasen er en såkaldt forløbsdatabase, hvor de enkelte personers deltagelse i forsørgelsesordninger mv. er angivet med start- og slutdatoer. Det betyder, at det er muligt at belyse tilgangen til – og afgang fra – forskellige ordninger for forskellige befolkningsgrupper.

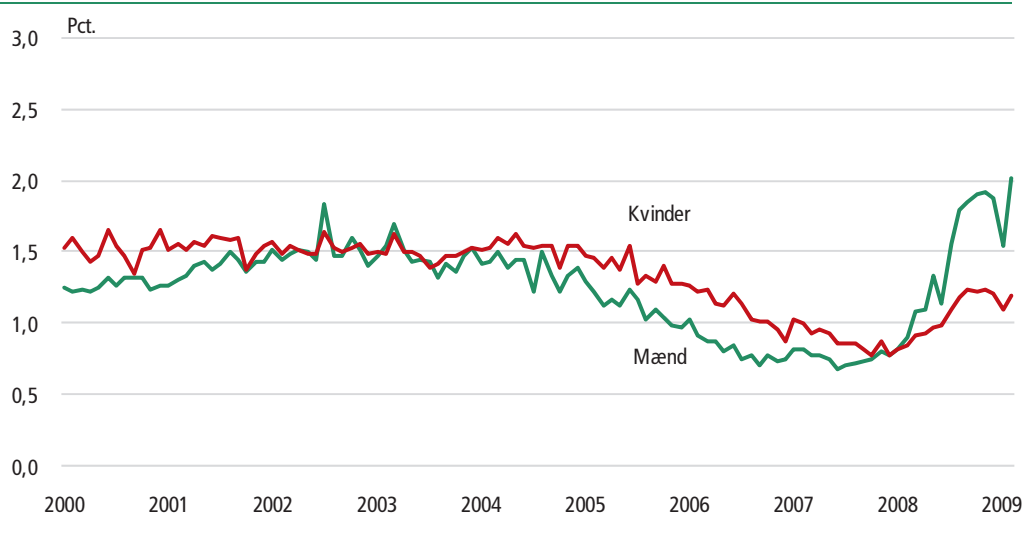
I forbindelse med etablering af databasen udkom temapublikationen *Arbejdsløsheden – ny analyse af ledighedsforløb*, hvori to nye begreber til belysning af aktuel til- og afgang fra ledighed blev introduceret. Disse to begreber er; ledighedsrisiko og den forventede varighed af ledighedsforløbene.

### Ledighedsrisikoen fordoblet siden midten af 2008

Ledighedsrisikoen måler andelen af de forsikringsaktive, der overgår til ledighed i løbet af en konkret måned, og defineres som antallet af påbegyndte ledighedsforløb i en pågældende måned i forhold til antal dage med mulighed for påbegyndelse af et ledighedsforløb.

Den sæsonkorrigerede risiko for at påbegynde et ledighedsforløb var 1,9 pct. i august 2009. I midten af 2008 – hvor ledigheden var historisk lav – var ledighedsrisikoen 0,9 pct.

**Figur 10 Risiko for overgang til ledighed. Juli 2000 – august 2009**



I temapublikationen blev der foretaget analyser af ledighedsrisikoen for en række befolkningsgrupper, fx efter køn, uddannelse og forudgående branche. Analyserne viste bl.a. at ledighedsrisikoen er steget mest for personer med grundskole eller en erhvervsfaglig uddannelse som højest fuldførte uddannelse, og at ledighedsrisikoen blev tredoblet i perioden fra juli 2008 til august 2009 for beskæftigede inden for industri samt bygge og anlæg set under ét.

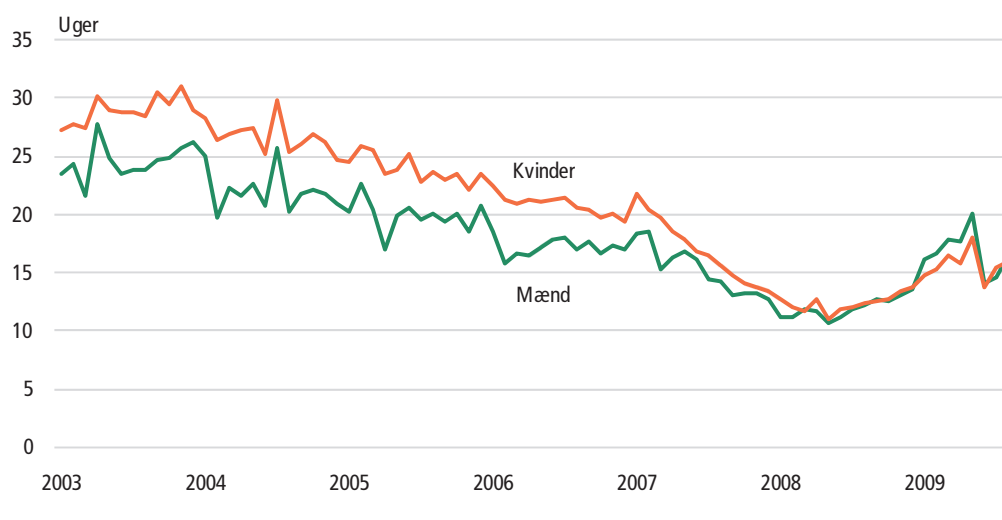
### Forventet varighed af ledighedsforløb

Med baggrund i det aktuelle afgangsmønster fra ledighed kan der beregnes et statistisk mål for den forventede varighed af ledighedsforløb, der ikke afhænger af den forudgående ledighedssituation. Den forventede varighed af ledighedsforløbene er således en indikator for ledighedsperiodernes varighed og afspejler udelukkende det helt aktuelle ledighedsforløb.

Den forventede varighed af ledighedsforløbene har frem til 2008 været større for kvinder end for mænd og er gradvist blevet mindre i perioden. I 2008 og 2009 har kvinder og mænd haft nogenlunde samme udvikling i den forventede varighed af ledighedsforløbene.

I perioden frem til august 2009 steg ledigheden (omregnet til fuld tid) mest for mænd, mens den forventede varighed af ledighedsforløbene stort set steg lige meget for mænd og kvinder. Hovedforklaringen på de kønsmæssige forskelle i ledighedsudviklingen er således, at risikoen for at blive ledig er steget betydeligt mere blandt mænd end blandt kvinder.

Figur 11 Forventet varighed af ledighedsforløb

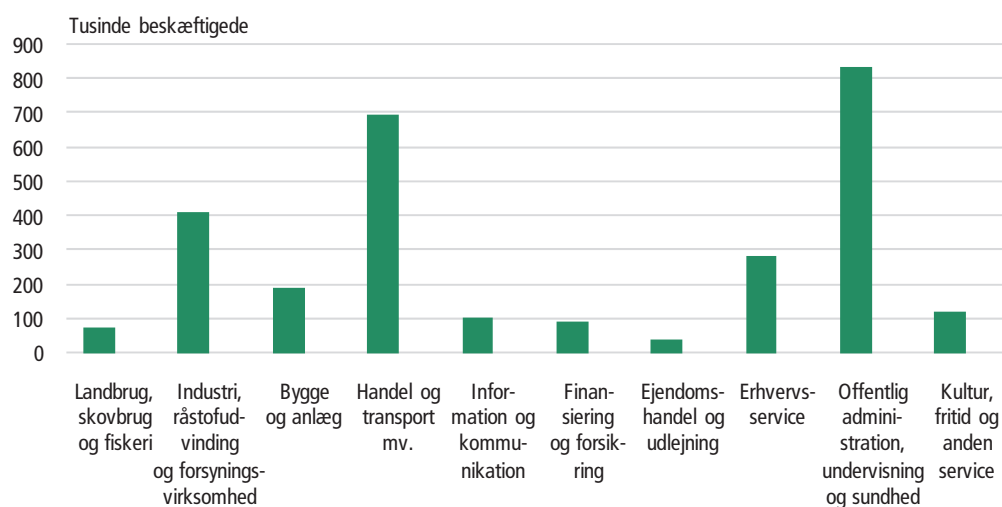


### 3

## Beskæftigelse og arbejdsomfang

Langt de fleste beskæftigede i Danmark arbejder i tjenesteydende erhverv. Således er de to største branchegrupper *offentlig administration, undervisning og sundhed* med 836.000 beskæftigede (svarende til 29,2 pct. af de beskæftigede) og *handel og transport mv.* med 695.000 beskæftigede (24,3 pct.). Primære erhverv som *landbrug, skovbrug og fiskeri* udgør en langt mindre del med 78.000 beskæftigede (2,7 pct.).

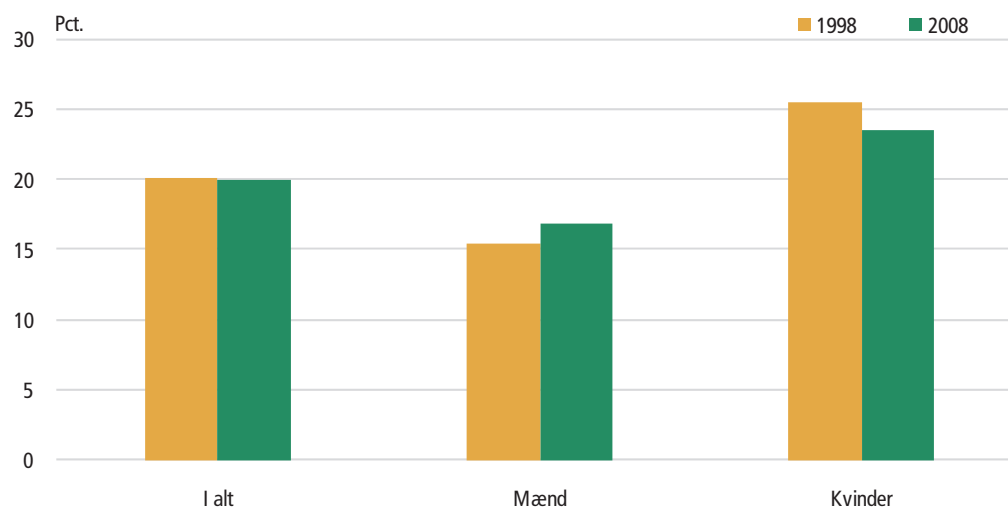
Figur 12 Beskæftigede fordelt efter branchegrupper. 2008



www.statistikbanken.dk/atr11

Kvinder arbejder ikke lige så mange timer som mænd. I 2008 var 23,6 pct. af kvinderne deltidsbeskæftigede, mens kun 16,9 pct. af de beskæftigede mænd var på deltid. Forskellen mellem mænd og kvinders deltidsfrekvens bliver dog mindre med årene. Således var der i 1998 flere kvinder (25,5 pct.) og færre mænd (15,4 pct.) på deltid.

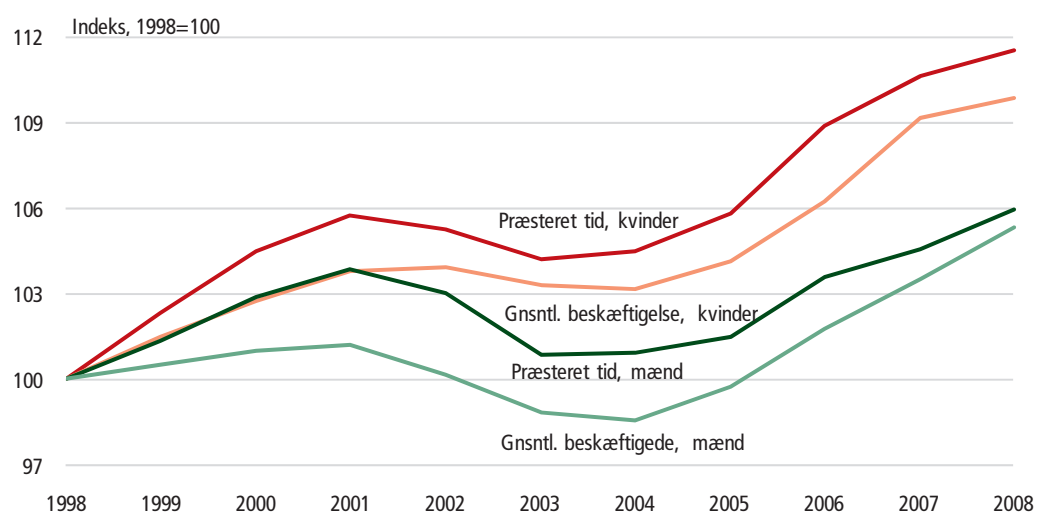
**Figur 13** Beskæftigede på deltid



Anm.: Deltidsbeskæftigelse er her defineret som personer der arbejder mindre end 27 timer om ugen i deres hovederhverv.  
Kilde: Årligt arbejdstidsregnskab

Antallet af præsterede arbejdstimer er fra 1998 til 2008 steget 11,5 pct. for kvinder og 5,9 pct. for mænd. Dette skyldes overvejende, at beskæftigelsen er steget mere for kvinder (9,8 pct.) end for mænd (5,3 pct.). Men en del af forklaringen er også, at der i gennemsnit bliver udført flere arbejdstimer pr. beskæftiget i 2008 end i 1998, eftersom de præsterede timer er steget mere, end beskæftigelsen er steget. Det er især kvinderne, der arbejder flere timer i gennemsnit end tidligere.

**Figur 14** Præsterede timer og beskæftigelse



www.statistikbanken.dk/atr1



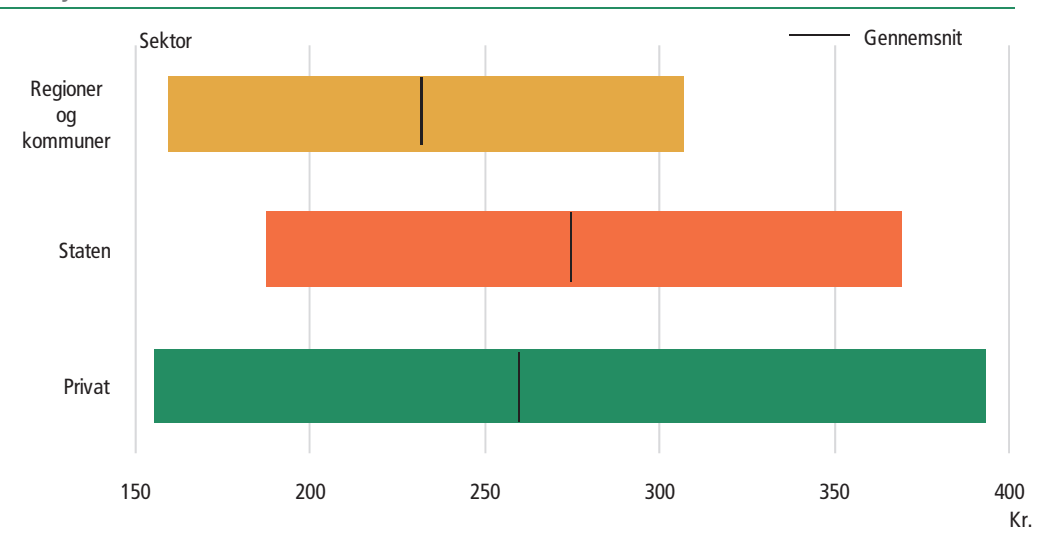
## 4

**Løn og timefortjeneste****Fortjeneste pr. præsteret time og smalfortjeneste**

Løn består af den betaling, som går fra arbejdsgiveren til den enkelte lønmodtager, herunder ferie- og søgnehelligdagsbetaling, personalegoder, bonus, hele pensionsbidraget m.m. Lønnen kan bl.a. sættes i forhold til både de timer, som lønmodtageren *har* arbejdet i perioden, og de timer, som lønmodtageren *normalt* arbejder i perioden. De to lønbegreber kaldes i lønstatistikken for henholdsvis fortjeneste pr. præsteret time og smalfortjeneste. Smalfortjenesten siger overordnet noget om, hvor meget lønmodtageren tjener pr. time, vedkommende er ansat til at arbejde – uanset hvor meget sygdom og ferie personen har i perioden – mens fortjeneste pr. præsteret time siger noget om, hvad det koster arbejdsgiveren at have lønmodtager ansat pr. time, vedkommende er på arbejde.

**Mandlige ledere i den private sektor har den højeste løn**

Uanset hvordan lønnen opgøres, tjener mænd i gennemsnit mere end kvinder. Ledere tjener mere end andre lønmodtagere, og sjællændere tjener mere end jyder. De ansatte i den statslige sektor tjener i gennemsnit mere end de ansatte i den private og kommunale sektor. Til gengæld er lønspredningen størst i den private sektor. De ti procent højest betalte lønmodtagere i den private sektor tjente mere end 394 kr. pr. præsteret time i 2008, mens de ti procent lavest betalte tjente mindre end 156 kr. pr. præsteret time. De ti procent højest betalte i den statslige sektor tjente mere end 370 kr. pr. præsteret time, mens de ti procent lavest betalte i sektoren tjente mindre end 188 kr. I kommuner og regioner er tallene henholdsvis 307 kr. og 160 kr.

**Figur 15 Fortjeneste fordelt efter sektorer. 2008**

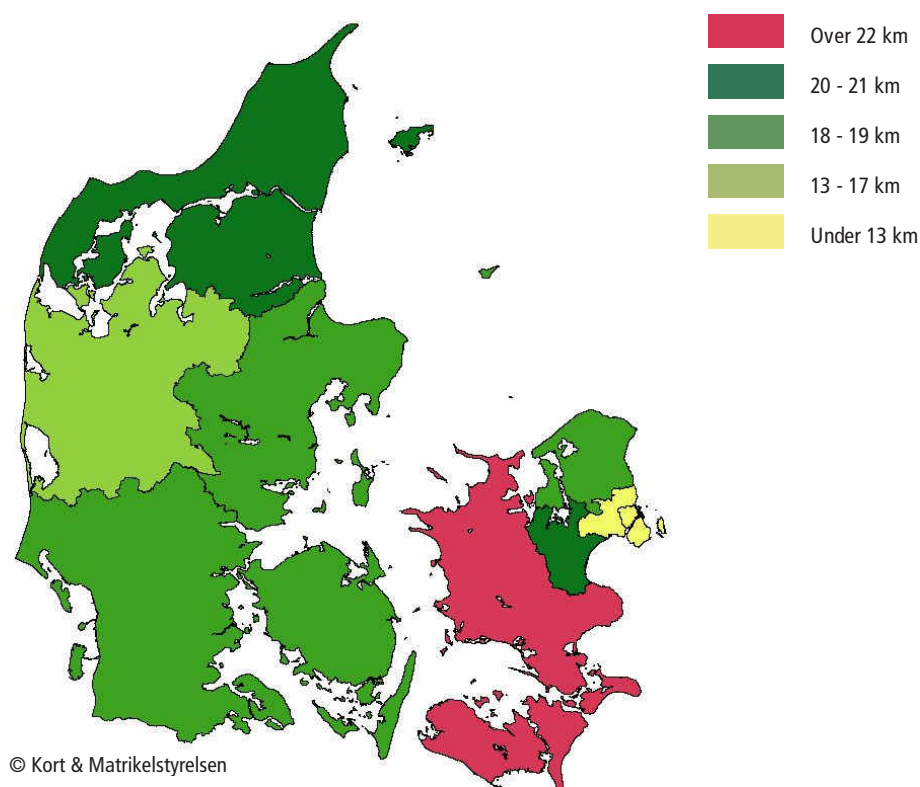
## 5

**Pendling****Længere pendlingsafstand**

Danskerne rejste i gennemsnit 18,6 km hver vej mellem hjem og arbejde i 2008. Det er 1,1 km længere end i 2005 og 1,5 km længere end i 2003. Mænd arbejder i gennemsnit 21,6 km fra deres bopæl, mens kvinder kun har 15,3 km til arbejde. Forskellen mellem mænds og kvinders gennemsnitlige pendlingsafstand er dermed

6,3 km, hvilket er lidt mindre end i 2003, hvor den var 6,6 km. Pendlingsafstanden beregnes som den korteste vejafstand mellem bopæl og arbejde. Med i opgørelsen tæller alle beskæftigede, som ikke bor og arbejder på samme adresse. Som regel foregår pendlingen som en daglig rejse mellem bopæl og arbejdssted, men i nogle tilfælde kan der være tale om en rejse, der foretages sjældnere.

Figur 16 Pendling. 2008



### Københavnere pendler kortest – vest- og sydsjællændere længst

Beskæftigede med bopæl i Vest- og Sydsjælland har længst til arbejde, nemlig 26,3 km i gennemsnit. Foruden beskæftigede med bopæl i Vest- og Sydsjælland har også beskæftigede med bopæl på Bornholm, i Østsjælland og i Nordjylland en gennemsnitlig pendlingsafstand på over 20 km. Beskæftigede med bopæl i København By og Københavns Omegn pendler derimod kun 12,4 km til arbejde.

## 6

### Fravær

#### Kvinder har mere sygefravær end mænd

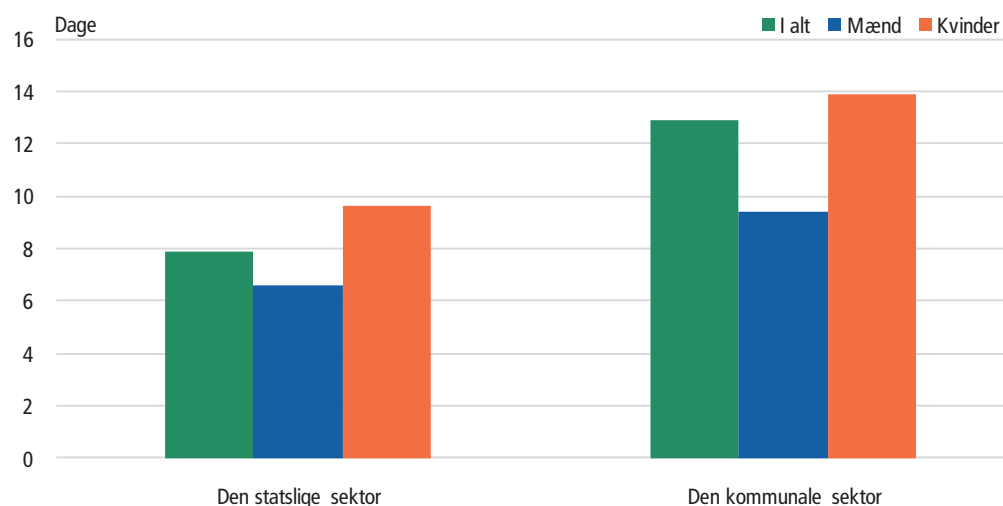
I 2008 var de ansatte i den kommunale sektor, dvs. kommuner og regioner, i gennemsnit fraværende pga. egen sygdom i 12,87 arbejdsdage. I staten lå sygefraværet på 7,89 arbejdsdage.

I begge sektorer har kvinder højere sygefravær end mænd, og forskellene på fraværet i sektorerne skyldes dermed til en vis grad forskellig kønsfordeling. I kommunerne er 78 pct. af de ansatte kvinder, mens andelen ligger på 43 pct. i staten.

I de to sektorer er der også forskel på de ansattes jobfunktioner, hvilket har betydning for fraværets omfang. I den kommunale sektor er en stor del af de ansatte fx beskæftiget inden for omsorgsarbejde, som er et område med højt sygefravær.

Fraværstatistikken for den private sektor er under revision og er derfor udeladt.

**Figur 17** Fravær på grund af egen sygdom. 2008



[www.statistikbanken.dk/fra05](http://www.statistikbanken.dk/fra05)

## 7

### Et europæisk perspektiv

#### Danmark havde den højeste beskæftigelsesfrekvens i EU

Med 78,1 pct. af befolkningen i alderen 15-64 år i beskæftigelse havde Danmark den højeste beskæftigelsesfrekvens i EU ifølge *arbejdskraftundersøgelsen*.

Arbejdskraftundersøgelsens informationer indsamles efter samme retningslinjer og ensartede metoder i alle EU-lande. Derved kan oplysningerne i arbejdskraftundersøgelsen umiddelbart sammenlignes med oplysningerne fra tilsvarende undersøgelser i alle EU-lande.

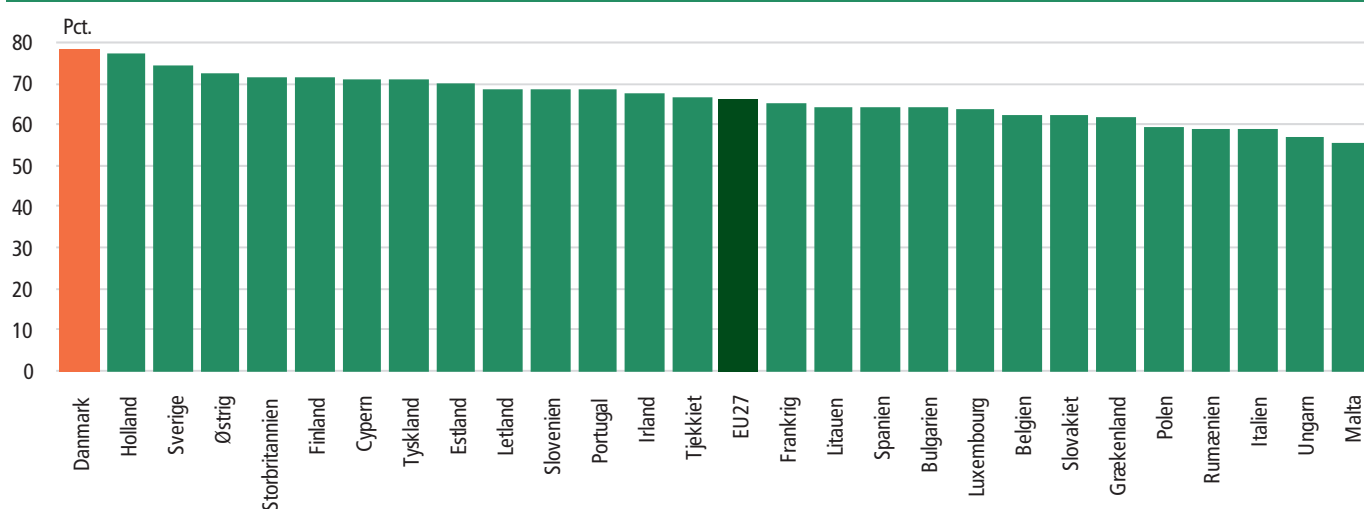
I 2008 var beskæftigelsesfrekvensen i Danmark pænt over EU-gennemsnittet på 65,9 pct. Danmark ligger højere end Holland og Sverige, der har beskæftigelsesfrekvenser på henholdsvis 77,2 og 74,3 pct.

De laveste beskæftigelsesfrekvenser har Ungarn og Malta, med henholdsvis 56,7 pct. og 55,3 pct.

Beskæftigelsesfrekvensen er antallet af beskæftigede i en bestemt aldersgruppe i forhold til antallet af personer i den samme aldersgruppe i befolkningen.

I kapitlet *International statistik* findes der beskæftigelsestal for en bredere kreds af lande.

Figur 18 Beskæftigelsesfrekvenser i EU. 2008



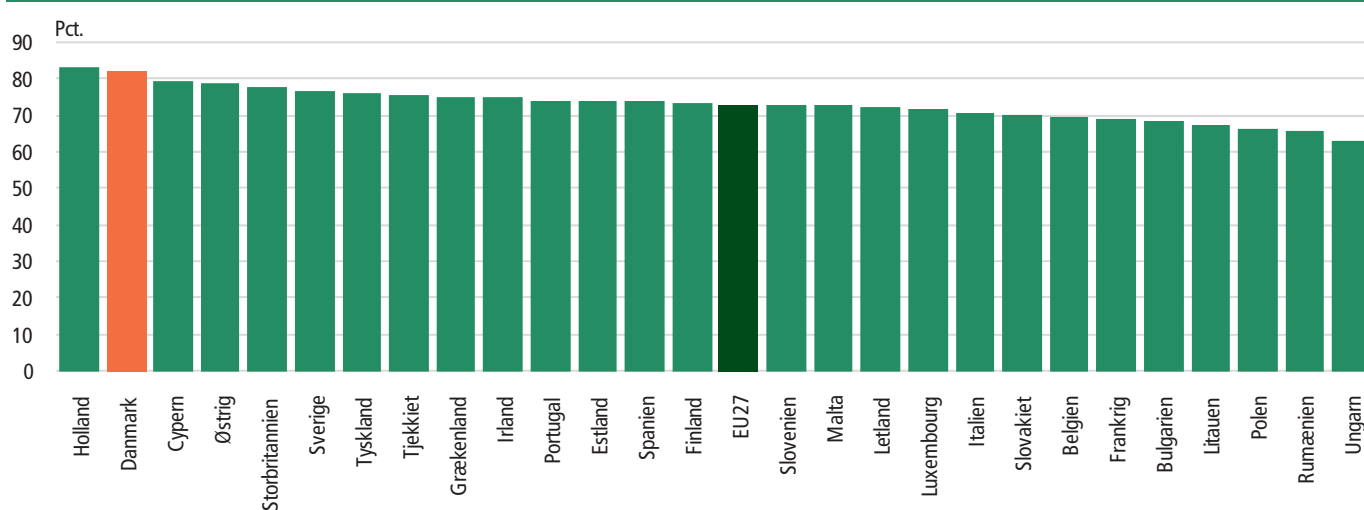
Kilde: Eurostat

### Holland har den højeste beskæftigelsesfrekvens for mænd

Holland havde med 83,2 pct. den højeste beskæftigelsesfrekvens for mænd blandt de 27 EU-lande. Danmark ligger lige efter med 81,9 pct. efterfulgt af Cypern, hvor 79,2 pct. af mændene var beskæftigede.

Rumænien og Ungarn har med henholdsvis 65,7 pct. og 63,0 pct. de laveste beskæftigelsesfrekvenser for mænd. Gennemsnittet for de 27 EU-lande er på 72,8 pct.

Figur 19 Beskæftigelsesfrekvenser i EU. Mænd. 2008



Kilde: Eurostat

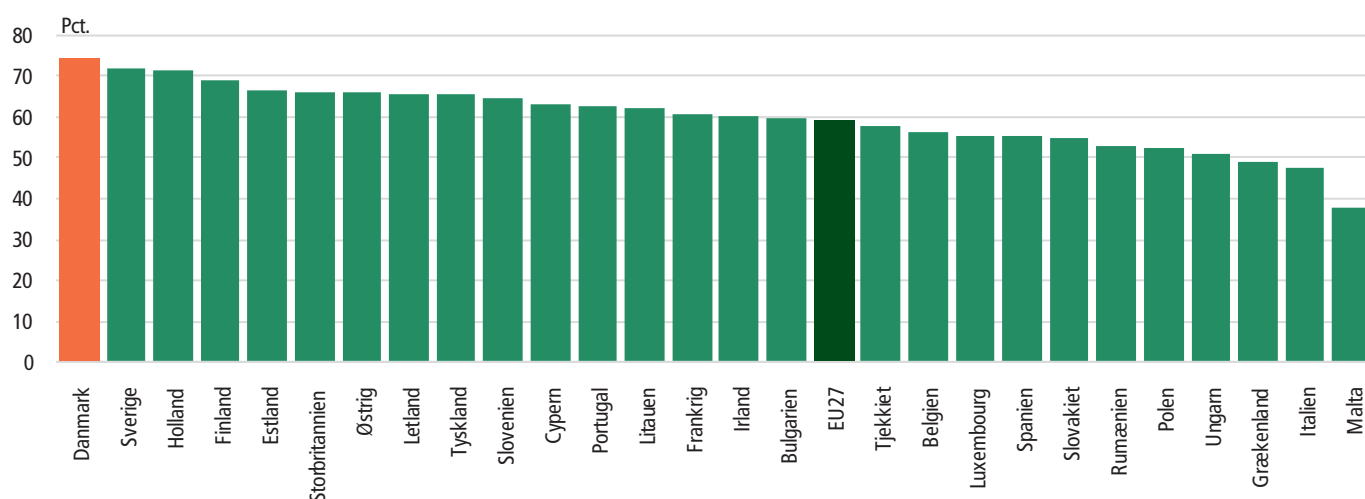
### Danmark har den højeste beskæftigelsesfrekvens for kvinder

Danmark har haft den højeste beskæftigelsesfrekvens for kvinder i EU siden 2004, og igen i 2008 lå Danmark øverst med 74,3 pct. af kvinderne i arbejde.

Danmark ligger lige foran Sverige og Holland, hvor beskæftigelsesfrekvensen for kvinder er henholdsvis 71,8 pct. og 71,1 pct. Gennemsnittet i de 27 EU-lande er 59,1 pct.

Italien og Malta har med 47,2 pct. og 37,4 pct. de laveste beskæftigelsesfrekvenser for kvinder i EU.

Figur 20 Beskæftigelsesfrekvenser i EU. Kvinder. 2008

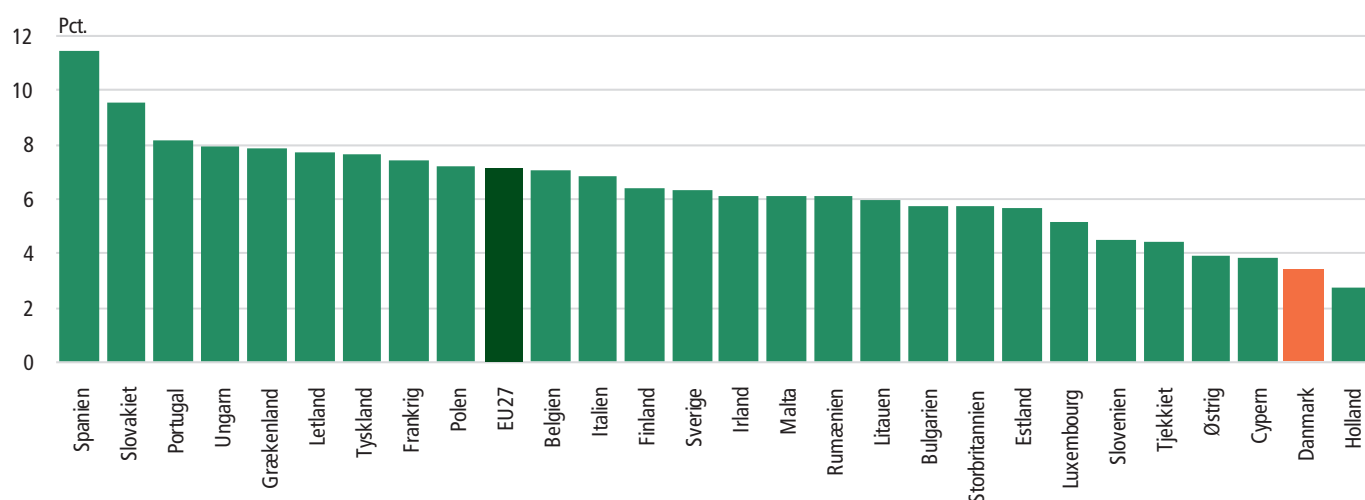


Kilde: Eurostat

### Danmark har den næstlaveste ledighed i EU

Blandt de 27 EU-lande er det kun Holland, der har en lavere ledighed end Danmark. AKU-ledigheden blandt de 15-64-årige i Danmark var 3,4 pct. i 2008, mens den i Holland var 2,7 pct. Cypern lå lige efter Danmark med en ledighed på 3,8 pct.

Figur 21 Ledighed i EU. 15-64-årige. 2008



Kilde: Eurostat

Arbejdskraftundersøgelsen følger de internationalt anvendte definitioner af ledighed og omfatter hele befolkningen, herunder også arbejdssøgende studerende mv. Disse personer indgår ikke i den registrerede ledighed, da de ikke modtager dagpenge eller kontanthjælp, og den registrerede ledighed har derfor et lavere ledighedsniveau end arbejdskraftundersøgelsen.

Den højeste ledighed findes i Spanien og Slovakiet, hvor henholdsvis 11,4 pct. og 9,5 pct. er arbejdsløse. Gennemsnittet for EU er 7,1 pct.

Ledige i arbejdskraftundersøgelsen er de ubeskæftede, der ønsker at få et job, som har søgt arbejde inden for de seneste fire uger og kan tiltræde et nyt job inden for to uger.

I kapitlet *International statistik* findes der ledighedstal for en bredere kreds af lande.

### Ungdomsledigheden i EU

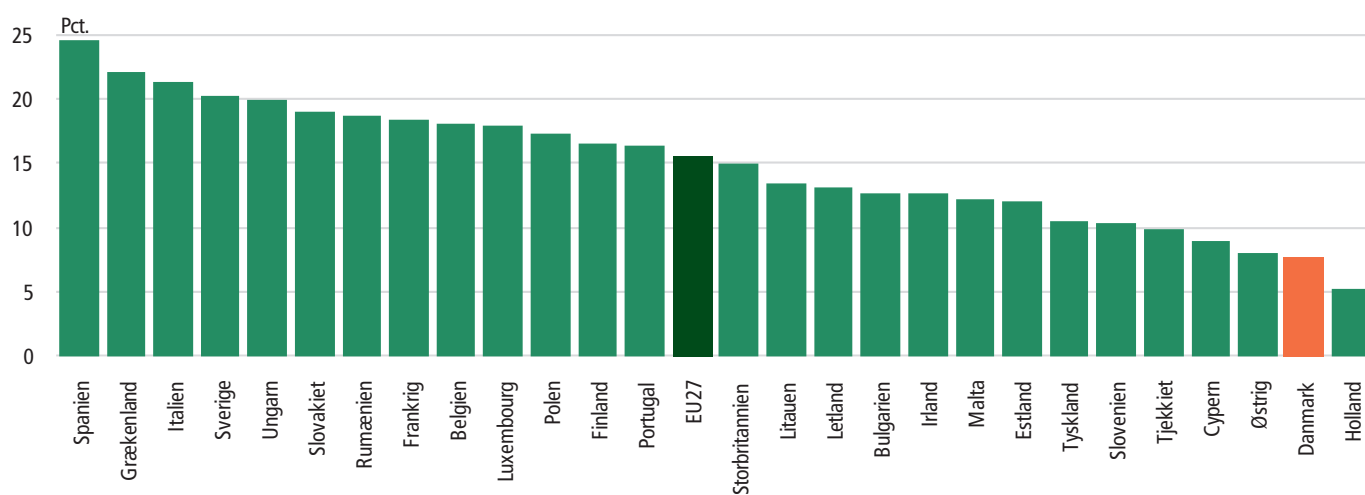
Når man ser på ungdomsledigheden i EU, dvs. ledigheden blandt de 15-24-årige, ligger Danmark også ganske lavt, igen lige efter Holland. Danmark har en ungdomsledighed på 7,6 pct., mens hollænderne er helt nede på 5,3 pct.

I vores naboland Sverige er ungdomsledigheden overraskende høj. Her er den 20,2 pct., mens ledigheden for de 15-64-årige kun er 6,3 pct.

Den højeste ungdomsledighed i EU findes i Spanien og Grækenland, hvor henholdsvis 24,6 pct. og 22,1 pct. af de 15-24-årige er ledige. EU-gennemsnittet er 15,5 pct.

Figur 22

Ungdomsledighed i EU. 15-24-årige. 2008



Kilde: Eurostat

Tabel 107		Befolkningen fordelt efter erhverv ved folketællingerne								
	1834	1840	1845	1855	1860	1870	1880	1890	1901	
	tusinde personer									
<b>Befolkningen i alt</b>	<b>1 224</b>	<b>1 283</b>	<b>1 350</b>	<b>1 500</b>	<b>1 601</b>	<b>1 785</b>	<b>1 969</b>	<b>2 172</b>	<b>2 450</b>	
Landbrug	704	720	744	816	853	934	1 006	997	1 015	
Fiskeri og søfart	34	35	37	40	45	47	54	59	73	
Håndværk og industri	261	302	334	389	423	460	511	606	721	
Handel og omsætning	51	56	60	78	95	121	152	214	277	
Immateriel virksomhed	81	82	83	86	92	106	132	159	194	
Formue	48	48	52	58	58	69	81	92	113	
Understøttelse	45	41	40	33	35	48	33	45	56	
	pct.									
<b>Befolkningen i alt</b>	<b>100</b>	<b>100</b>	<b>100</b>	<b>100</b>	<b>100</b>	<b>100</b>	<b>100</b>	<b>100</b>	<b>100</b>	
Landbrug	58	56	55	54	53	52	51	46	41	
Fiskeri og søfart	3	3	3	3	3	3	3	3	3	
Håndværk og industri	21	24	25	26	26	26	26	28	29	
Handel og omsætning	4	4	4	5	6	7	8	10	11	
Immateriel virksomhed	7	6	6	6	6	6	7	7	8	
Formue	4	4	4	4	4	4	4	4	5	
Understøttelse	3	3	3	2	2	3	2	2	2	

Anm.: Erhvervsgruppering som ved tællingen i 1890. Hjemmeboende børn og gifte kvinder samt personer med tjeneste i huset er placeret i samme erhverv som husstandsoverhovedet. Hele befolkningen angiver befolkningsmængden i det landområde, der hører til det egentlige Danmark på tællingstidspunktet. På grund af afrunding stemmer totalerne ikke.

Tabel 108		Befolkningen fordelt efter erhverv ved folketællingerne								
	1901	1906	1911	1930	1940	1950	1960	1965	1970	
	tusinde personer									
<b>Befolkningen i alt</b>	<b>2 450</b>	<b>2 589</b>	<b>2 757</b>	<b>3 551</b>	<b>3 844</b>	<b>4 281</b>	<b>4 585</b>	<b>4 768</b>	<b>4 938</b>	
Landbrug mv.	975	999	1 041	1 127	1 066	1 012	861	703	495	
Industri	721	737	788	1 091	1 285	1 492	1 674	1 776	1 758	
Handel og omsætning	238	291	310	421	484	557	631	661	681	
Transportvirksomhed	126	138	162	236	249	306	335	331	330	
Administration og liberale erhverv	118	135	141	223	268	363	480	605	770	
Uoplyst branche	53	68	73	86	73	63	31	43	69	
Pension, formue, understøttelse	219	220	241	367	418	487	574	649	834	
	pct.									
<b>Befolkningen i alt</b>	<b>100</b>	<b>100</b>	<b>100</b>	<b>100</b>	<b>100</b>	<b>100</b>	<b>100</b>	<b>100</b>	<b>100</b>	
Landbrug mv.	40	39	38	32	28	24	19	15	10	
Industri	29	28	29	31	33	35	37	37	36	
Handel og omsætning	10	11	11	12	13	13	14	14	14	
Transportvirksomhed	5	5	6	7	7	7	7	7	7	
Administration og liberale erhverv	5	5	5	6	7	8	10	13	16	
Uoplyst branche	2	3	3	2	2	1	1	1	1	
Pension, formue, understøttelse	9	8	9	10	11	11	13	14	17	

Anm.: Hjemmeboende børn, gifte kvinder uden erhvervs-mæssig beskæftigelse samt husassistenter er placeret i samme branche som husstandsoverhovedet. Erhvervs-gruppering som ved tællingen i 1950. 1901-1911 er ekskl. Sønderjylland. På grund af afrunding stemmer totalerne ikke.

Kilde: Lars Bugge m.fl. *Erhvervsstrukturens udvikling i Danmark 1901-76*

Tabel 109 Beskæftigede personer fordelt efter erhverv

	1981	1990	2000	2008
	tusinde personer			
<b>I alt</b>	<b>2 552</b>	<b>2 674</b>	<b>2 759</b>	<b>2 858</b>
Landbrug, fiskeri og råstofudvinding	200	157	108	89
Industri	481	504	464	400
Energi- og vandforsyning	16	19	16	14
Bygge og anlæg	180	167	168	194
Handel, hotel og restauration	436	461	503	537
Transport, post og tele	179	182	183	174
Finansiering og forretningsservice	176	282	344	448
Offentlige og personlige tjenester	871	886	962	991
Uoplyst aktivitet	12	15	11	12

Anm.: På grund af nyt datagrundlag er tidspunktet for næste offentliggørelse ikke fastlagt.

www.statistikbanken.dk/ras9x og rasb1x

Tabel 110 Beskæftigede fordelt efter køn, branche og socioøkonomisk status. 2008

	Selvstændige	Medarbejdende ægtefæller	Lønmodtagere					Lønmodtagere i alt	Beskæftigede i alt	
			Topledere	Højeste niveau	Mellemniveau	Grundniveau	Andre			Uden nærm. ang.
	tusinde personer									
<b>Mænd og kvinder i alt</b>	<b>187,9</b>	<b>6,6</b>	<b>73,6</b>	<b>347,5</b>	<b>490,8</b>	<b>1 054,9</b>	<b>236,7</b>	<b>459,6</b>	<b>2 663,1</b>	<b>2 857,6</b>
Landbrug, fiskeri og råstofudvinding	37,0	2,8	0,2	1,1	1,3	12,5	2,9	30,9	48,8	88,6
Industri	8,8	0,4	14,1	29,7	52,9	207,9	30,9	55,0	390,4	399,6
Energi- og vandforsyning	0,7	0,0	0,4	1,7	3,1	4,7	1,2	2,1	13,2	13,8
Bygge og anlæg	20,5	0,5	4,4	3,5	8,7	106,9	19,4	30,2	173,0	194,0
Handel, hotel- og restauration	37,7	1,5	17,1	11,0	60,7	216,9	53,7	138,8	498,2	537,4
Transport, post og tele	9,5	0,3	2,8	6,2	24,7	76,4	12,8	40,9	163,8	173,6
Finansiering og forretningsservice	35,1	0,7	10,8	72,5	105,5	85,0	50,9	87,1	411,8	447,7
Offentlige og personlige tjenester	27,4	0,3	23,9	221,8	233,9	344,4	64,9	74,1	962,9	990,7
Uoplyst aktivitet	11,1	0,1	0,0	0,1	0,1	0,1	0,0	0,6	0,9	12,1
<b>Mænd i alt</b>	<b>139,3</b>	<b>0,7</b>	<b>53,4</b>	<b>182,2</b>	<b>187,5</b>	<b>531,0</b>	<b>136,7</b>	<b>281,1</b>	<b>1 371,8</b>	<b>1 511,7</b>
Landbrug, fiskeri og råstofudvinding	33,5	0,1	0,2	0,8	0,8	9,7	2,3	22,6	36,5	70,1
Industri	7,1	0,0	12,1	21,0	30,2	147,0	19,9	36,0	266,3	273,4
Energi- og vandforsyning	0,6	0,0	0,3	1,3	2,2	3,3	1,1	1,7	9,9	10,5
Bygge og anlæg	19,8	0,0	4,0	3,0	6,3	97,9	18,6	26,1	155,9	175,7
Handel, hotel- og restauration	26,0	0,3	13,2	6,5	34,5	108,3	31,2	74,1	267,8	294,1
Transport, post og tele	8,7	0,0	2,2	4,4	17,2	51,2	10,6	33,2	118,9	127,6
Finansiering og forretningsservice	25,4	0,1	8,6	51,0	52,2	33,1	24,7	53,2	222,7	248,3
Offentlige og personlige tjenester	11,5	0,1	12,7	94,0	44,0	80,4	28,2	34,0	293,3	304,9
Uoplyst aktivitet	6,6	0,0	0,0	0,0	0,0	0,1	0,0	0,4	0,5	7,2
<b>Kvinder i alt</b>	<b>48,6</b>	<b>6,0</b>	<b>20,3</b>	<b>165,3</b>	<b>303,3</b>	<b>523,9</b>	<b>100,0</b>	<b>178,5</b>	<b>1 291,3</b>	<b>1 345,9</b>
Landbrug, fiskeri og råstofudvinding	3,5	2,6	0,0	0,3	0,5	2,8	0,5	8,3	12,4	18,6
Industri	1,8	0,3	2,0	8,7	22,7	60,9	11,0	19,0	124,2	126,3
Energi- og vandforsyning	0,1	0,0	0,0	0,4	1,0	1,4	0,1	0,4	3,3	3,4
Bygge og anlæg	0,7	0,5	0,3	0,5	2,4	9,0	0,7	4,1	17,1	18,3
Handel, hotel- og restauration	11,7	1,3	3,9	4,4	26,2	108,6	22,5	64,7	230,4	243,4
Transport, post og tele	0,7	0,3	0,6	1,8	7,5	25,2	2,2	7,8	45,0	46,0
Finansiering og forretningsservice	9,7	0,6	2,2	21,5	53,3	51,9	26,2	33,9	189,0	199,4
Offentlige og personlige tjenester	15,9	0,3	11,2	127,8	189,8	264,0	36,7	40,1	669,6	685,8
Uoplyst aktivitet	4,5	0,1	0,0	0,0	0,0	0,1	0,0	0,2	0,3	4,9

Anm.: På grund af nyt datagrundlag er tidspunktet for næste offentliggørelse ikke fastlagt.

www.statistikbanken.dk/ras9x



Tabel 111 Befolkningen fordelt efter køn, bopæl og socioøkonomisk status. 2008

	I arbejdsstyrken					Uden for arbejdsstyrken				Befolkningen i alt
	Selvstændige	Medarbejdende ægtefæller	Lønmodtagere	Arbejdsløse	I alt	Midlertidigt uden for arbejdsstyrken	Tilbagetrækning fra arbejdsstyrken	Pensionister	Andre uden for arbejdsstyrken	
	tusinde personer									
<b>Mænd og kvinder i alt</b>	<b>187,9</b>	<b>6,6</b>	<b>2 663,1</b>	<b>59,9</b>	<b>2 917,4</b>	<b>93,5</b>	<b>138,2</b>	<b>981,4</b>	<b>1345,3</b>	<b>5 475,8</b>
Region Hovedstaden	52,9	1,2	817,0	22,8	893,9	27,8	33,5	275,4	415,3	1 645,8
Region Sjælland	30,8	1,0	385,8	9,7	427,4	12,2	24,5	158,6	196,8	819,4
Region Syddanmark	39,8	1,8	570,4	10,5	622,6	21,0	32,4	229,4	289,2	1 194,7
Region Midtjylland	43,0	1,7	616,0	9,8	670,4	21,5	30,8	208,3	306,1	1 237,0
Region Nordjylland	21,3	0,9	273,9	7,0	303,2	10,9	17,1	109,8	137,9	578,8
<b>Mænd i alt</b>	<b>139,3</b>	<b>0,7</b>	<b>1 371,8</b>	<b>28,4</b>	<b>1 540,1</b>	<b>33,5</b>	<b>58,1</b>	<b>406,1</b>	<b>674,9</b>	<b>2 712,7</b>
Region Hovedstaden	36,8	0,2	410,7	11,4	459,1	10,5	13,9	111,7	209,2	804,5
Region Sjælland	23,0	0,1	197,8	4,4	225,3	4,3	10,6	67,3	98,8	406,3
Region Syddanmark	30,1	0,2	298,2	4,8	333,3	7,5	13,8	95,6	144,5	594,6
Region Midtjylland	32,7	0,1	320,7	4,5	358,0	7,4	12,6	85,7	153,1	616,9
Region Nordjylland	16,6	0,1	144,4	3,2	164,3	3,8	7,2	45,8	69,3	290,4
<b>Kvinder i alt</b>	<b>48,6</b>	<b>6,0</b>	<b>1 291,3</b>	<b>31,5</b>	<b>1 377,4</b>	<b>59,9</b>	<b>80,2</b>	<b>575,3</b>	<b>670,3</b>	<b>2 763,1</b>
Region Hovedstaden	16,1	1,0	406,3	11,4	434,7	17,3	19,5	163,7	206,1	841,3
Region Sjælland	7,8	0,9	188,0	5,3	202,0	7,9	13,9	91,3	98,0	413,1
Region Syddanmark	9,7	1,6	272,3	5,7	289,4	13,6	18,6	133,8	144,8	600,1
Region Midtjylland	10,2	1,6	295,3	5,3	312,4	14,0	18,2	122,5	153,0	620,1
Region Nordjylland	4,7	0,9	129,5	3,8	138,9	7,1	9,9	64,0	68,6	288,4

Anm.: På grund af nyt datagrundlag er tidspunktet for næste offentliggørelse ikke fastlagt.

www.statistikbanken.dk/ras207

Tabel 112 16-64-årige fordelt efter herkomst og arbejdsmarkedstilknytning

	2007					2008				
	Befolkningen	Arbejdsstyrken	Beskæftigede	Erhvervsfrekvens	Beskæftigelsesfrekvens	Befolkningen	Arbejdsstyrken	Beskæftigede	Erhvervsfrekvens	Beskæftigelsesfrekvens
	personer		pct.			personer		pct.		
<b>Hele befolkningen</b>	<b>3 530 083</b>	<b>2 789 845</b>	<b>2 709 577</b>	<b>79,0</b>	<b>76,8</b>	<b>3 542 047</b>	<b>2 800 250</b>	<b>2 740 391</b>	<b>79,1</b>	<b>77,4</b>
<b>Indvandrere fra:</b>										
Vestlige lande	105 148	69 697	67 301	66,3	64,0	114 416	76 051	74 215	66,5	64,9
Ikke-vestlige lande	200 886	119 641	107 270	59,6	53,4	208 698	126 634	116 769	60,7	56,0
Bosnien-Hercegovina	14 954	9 180	8 583	61,4	57,4	15 644	9 643	9 198	61,6	58,8
Irak	16 433	7 419	6 075	45,2	37,0	17 235	8 181	7 016	47,5	40,7
Iran	10 597	6 450	5 879	60,9	55,5	10 699	6 631	6 197	62,0	57,9
Jugoslavien (ex.)	9 951	6 021	5 502	60,5	55,3	10 029	6 058	5 526	60,4	56,1
Libanon	11 332	4 859	4 017	42,9	35,5	11 347	5 044	4 407	44,5	38,8
Pakistan	9 422	5 581	4 840	59,2	51,4	9 465	5 488	4 947	58,0	52,3
Somalia	8 411	3 905	2 909	46,4	34,6	8 627	4 295	3 501	49,8	40,6
Tyrkiet	28 719	18 843	16 479	65,6	57,4	28 993	19 223	17 335	66,3	59,8
<b>Efterkommere</b>	<b>33 434</b>	<b>23 697</b>	<b>22 637</b>	<b>70,9</b>	<b>67,7</b>	<b>34 638</b>	<b>24 553</b>	<b>23 502</b>	<b>70,9</b>	<b>67,9</b>
<b>Personer af dansk oprindelse</b>	<b>3 190 615</b>	<b>2 576 810</b>	<b>2 512 369</b>	<b>80,8</b>	<b>78,7</b>	<b>3 184 295</b>	<b>2 573 012</b>	<b>2 525 905</b>	<b>80,8</b>	<b>79,3</b>

Anm.: På grund af nyt datagrundlag er tidspunktet for næste offentliggørelse ikke fastlagt.

www.statistikbanken.dk/ras1f og ras207

Tabel 113 Lønmodtagere fordelt efter køn, sektor og arbejdsomfang

	2007		2008	
	Mænd	Kvinder	Mænd	Kvinder
	personer			
<b>I alt inkl. uoplyst og udenlandssektoren</b>	<b>1 356 142</b>	<b>1 270 249</b>	<b>1 371 771</b>	<b>1 291 287</b>
Heltid	1 171 082	1 059 683	1 179 887	1 074 400
Deltid	185 060	210 566	191 884	216 887
<b>Privat</b>	<b>1 055 047</b>	<b>633 745</b>	<b>1 077 875</b>	<b>659 619</b>
Heltid	904 039	484 365	919 980	503 909
Deltid	151 008	149 380	157 895	155 710
<b>Den offentlige sektor i alt</b>	<b>301 021</b>	<b>636 481</b>	<b>293 896</b>	<b>631 667</b>
Heltid	266 974	575 300	259 907	570 490
Deltid	34 047	61 181	33 989	61 177
<b>Offentlige selskaber mv.</b>	<b>52 012</b>	<b>31 232</b>	<b>50 062</b>	<b>31 922</b>
Heltid	48 337	28 230	46 545	28 990
Deltid	3 675	3 002	3 517	2 932
<b>Offentlig forvaltning og service i alt</b>	<b>249 009</b>	<b>605 249</b>	<b>243 834</b>	<b>599 745</b>
Heltid	218 637	547 070	213 362	541 500
Deltid	30 372	58 179	30 472	58 245
<b>Stat</b>	<b>97 454</b>	<b>84 518</b>	<b>103 036</b>	<b>94 676</b>
Heltid	84 600	73 461	90 044	82 232
Deltid	12 854	11 057	12 992	12 444
<b>Sociale kasser og fonde</b>	<b>690</b>	<b>1 798</b>	<b>672</b>	<b>1 754</b>
Heltid	666	1 737	635	1 689
Deltid	24	61	37	65
<b>Regioner</b>	<b>47 102</b>	<b>147 374</b>	<b>28 081</b>	<b>107 344</b>
Heltid	42 419	137 424	25 759	101 117
Deltid	4 683	9 950	2 322	6 227
<b>Kommuner</b>	<b>103 763</b>	<b>371 559</b>	<b>112 045</b>	<b>395 971</b>
Heltid	90 952	334 448	96 924	356 462
Deltid	12 811	37 111	15 121	39 509
<b>Udlandssektoren</b>	<b>3</b>	<b>2</b>	<b>0</b>	<b>1</b>
Heltid	3	1	0	1
Deltid	0	1	0	0

Anm.: På grund af nyt datagrundlag er tidspunktet for næste offentliggørelse ikke fastlagt.

[www.statistikbanken.dk/rasoff11](http://www.statistikbanken.dk/rasoff11)

Tabel 114 Pendlingsafstande for beskæftigede. 2008

	Pendling i alt	Ingen pendling	Indtil 5 km	5-10 km	10-20 km	20-30 km	30-40 km	40-50 km	Over 50 km	Ikke beregnet	Gennem- snit
<b>Mænd og kvinder i alt</b>	<b>2 857 565</b>	<b>231 267</b>	<b>900 641</b>	<b>516 490</b>	<b>534 814</b>	<b>265 069</b>	<b>138 313</b>	<b>77 755</b>	<b>185 939</b>	<b>7 277</b>	<b>18,6</b>
Region Hovedstaden	871 100	55 283	288 411	196 594	182 668	72 766	32 965	15 175	25 553	1 685	14,5
Region Sjælland	417 627	39 031	102 956	50 686	71 078	47 930	32 722	19 157	53 444	623	24,7
Region Syddanmark	612 077	53 783	196 106	110 664	107 983	57 396	26 135	14 318	43 203	2 489	19,4
Region Midtjylland	660 612	56 256	216 352	112 223	120 659	58 258	31 766	20 719	43 249	1 130	18,5
Region Nordjylland	296 149	26 914	96 816	46 323	52 426	28 719	14 725	8 386	20 490	1 350	20,6
Landsdel København by	362 848	18 429	157 688	97 601	52 400	14 408	7 631	2 595	11 192	904	12,4
Landsdel Københavns omegn	258 384	15 147	74 124	66 467	76 743	15 802	3 504	1 485	4 785	327	12,4
Landsdel Nordsjælland	230 087	19 792	49 093	29 851	49 549	40 436	21 330	11 091	8 606	339	19,6
Landsdel Bornholm	19 781	1 915	7 506	2 675	3 976	2 120	500	4	970	115	21,5
Landsdel Østsjælland	124 738	9 756	26 636	14 122	22 645	21 863	17 059	7 932	4 596	129	21,1
Landsdel Vest- og Sydsjælland	292 889	29 275	76 320	36 564	48 433	26 067	15 663	11 225	48 848	494	26,3
Landsdel Fyn	242 004	20 984	76 798	46 914	42 064	20 473	9 794	6 321	17 272	1 384	19,7
Landsdel Sydjylland	370 073	32 799	119 308	63 750	65 919	36 923	16 341	7 997	25 931	1 105	19,2
Landsdel Østjylland	432 247	34 318	136 104	80 464	78 762	36 340	21 322	14 500	29 661	776	19,0
Landsdel Vestjylland	228 365	21 938	80 248	31 759	41 897	21 918	10 444	6 219	13 588	354	17,5
Landsdel Nordjylland	296 149	26 914	96 816	46 323	52 426	28 719	14 725	8 386	20 490	1 350	20,6
<b>Mænd i alt</b>	<b>1 511 702</b>	<b>151 356</b>	<b>420 377</b>	<b>258 557</b>	<b>278 792</b>	<b>143 950</b>	<b>79 213</b>	<b>47 463</b>	<b>125 812</b>	<b>6 182</b>	<b>21,6</b>
Region Hovedstaden	447 750	36 185	126 618	96 534	99 272	41 512	19 694	9 749	16 895	1 291	16,7
Region Sjælland	220 897	25 664	46 123	23 810	33 878	24 996	18 305	11 682	35 896	543	29,1
Region Syddanmark	328 471	34 803	94 457	56 635	56 297	31 037	14 799	8 444	29 745	2 254	22,7
Region Midtjylland	353 524	36 787	105 079	57 069	62 364	31 033	18 281	12 698	29 238	975	21,2
Region Nordjylland	161 060	17 917	48 100	24 509	26 981	15 372	8 134	4 890	14 038	1 119	24,0
Landsdel København by	185 428	12 002	71 044	49 094	30 955	9 060	4 345	1 575	6 718	635	14,1
Landsdel Københavns omegn	133 202	10 076	31 219	32 771	42 493	9 516	2 397	1 054	3 419	257	14,4
Landsdel Nordsjælland	118 640	12 837	20 788	13 264	23 754	21 799	12 684	7 117	6 107	290	22,7
Landsdel Bornholm	10 480	1 270	3 567	1 405	2 070	1 137	268	3	651	109	26,4
Landsdel Østsjælland	64 577	6 447	11 084	6 370	11 019	11 840	9 824	4 820	3 064	109	24,0
Landsdel Vest- og Sydsjælland	156 320	19 217	35 039	17 440	22 859	13 156	8 481	6 862	32 832	434	31,3
Landsdel Fyn	128 826	13 381	36 263	23 582	22 232	11 130	5 551	3 581	11 862	1 244	23,3
Landsdel Sydjylland	199 645	21 422	58 194	33 053	34 065	19 907	9 248	4 863	17 883	1 010	22,3
Landsdel Østjylland	228 364	22 241	64 193	40 210	40 437	19 548	12 494	8 868	19 705	668	21,9
Landsdel Vestjylland	125 160	14 546	40 886	16 859	21 927	11 485	5 787	3 830	9 533	307	19,9
Landsdel Nordjylland	161 060	17 917	48 100	24 509	26 981	15 372	8 134	4 890	14 038	1 119	24,0
<b>Kvinder i alt</b>	<b>1 345 863</b>	<b>79 911</b>	<b>480 264</b>	<b>257 933</b>	<b>256 022</b>	<b>121 119</b>	<b>59 100</b>	<b>30 292</b>	<b>60 127</b>	<b>1 095</b>	<b>15,3</b>
Region Hovedstaden	423 350	19 098	161 793	100 060	83 396	31 254	13 271	5 426	8 658	394	12,3
Region Sjælland	196 730	13 367	56 833	26 876	37 200	22 934	14 417	7 475	17 548	80	20,1
Region Syddanmark	283 606	18 980	101 649	54 029	51 686	26 359	11 336	5 874	13 458	235	15,8
Region Midtjylland	307 088	19 469	111 273	55 154	58 295	27 225	13 485	8 021	14 011	155	15,5
Region Nordjylland	135 089	8 997	48 716	21 814	25 445	13 347	6 591	3 496	6 452	231	16,8
Landsdel København by	177 420	6 427	86 644	48 507	21 445	5 348	3 286	1 020	4 474	269	10,8
Landsdel Københavns omegn	125 182	5 071	42 905	33 696	34 250	6 286	1 107	431	1 366	70	10,4
Landsdel Nordsjælland	111 447	6 955	28 305	16 587	25 795	18 637	8 646	3 974	2 499	49	16,5
Landsdel Bornholm	9 301	645	3 939	1 270	1 906	983	232	1	319	6	16,4
Landsdel Østsjælland	60 161	3 309	15 552	7 752	11 626	10 023	7 235	3 112	1 532	20	18,2
Landsdel Vest- og Sydsjælland	136 569	10 058	41 281	19 124	25 574	12 911	7 182	4 363	16 016	60	20,9
Landsdel Fyn	113 178	7 603	40 535	23 332	19 832	9 343	4 243	2 740	5 410	140	15,8
Landsdel Sydjylland	170 428	11 377	61 114	30 697	31 854	17 016	7 093	3 134	8 048	95	15,8
Landsdel Østjylland	203 883	12 077	71 911	40 254	38 325	16 792	8 828	5 632	9 956	108	15,9
Landsdel Vestjylland	103 205	7 392	39 362	14 900	19 970	10 433	4 657	2 389	4 055	47	14,8
Landsdel Nordjylland	135 089	8 997	48 716	21 814	25 445	13 347	6 591	3 496	6 452	231	16,8

Anm.: Regioner og landsdele angiver de beskæftigedes bopæl.

Nye tal forventes offentliggjort maj 2010

www.statistikbanken.dk/afstba1 og afstb2

Tabel 115 Ind- og udpendling for større kommuner. 2008

	Personer med arbejdssted i området			Beskæftigede personer med bopæl i området			Nettoindpendling		
	Mænd	Kvinder	I alt	Mænd	Kvinder	I alt	Mænd	Kvinder	I alt
	----- personer -----								
Region Hovedstaden	492 314	452 584	944 898	447 750	423 350	871 100	44 564	29 234	73 798
Region Sjælland	180 653	169 699	350 352	220 897	196 730	417 627	-40 244	-27 031	-67 275
Region Syddanmark	322 715	283 981	606 696	328 471	283 606	612 077	-5 756	375	-5 381
Region Midtjylland	352 174	304 646	656 820	353 524	307 088	660 612	-1 350	-2 442	-3 792
Region Nordjylland	157 664	133 858	291 522	161 060	135 089	296 149	-3 396	-1 231	-4 627
Landsdel København by	208 162	206 183	414 345	185 428	177 420	362 848	22 734	28 763	51 497
København	173 147	172 624	345 771	145 812	137 988	283 800	27 335	34 636	61 971
Frederiksberg	17 976	21 550	39 526	25 517	25 887	51 404	-7 541	-4 337	-11 878
Landsdel Københavns omegn	177 815	145 621	323 436	133 202	125 182	258 384	44 613	20 439	65 052
Ballerup	22 386	18 367	40 753	12 007	11 331	23 338	10 379	7 036	17 415
Gentofte	18 434	20 438	38 872	17 824	17 771	35 595	610	2 667	3 277
Gladsaxe	18 621	15 760	34 381	16 473	15 656	32 129	2 148	104	2 252
Høje-Taastrup	18 514	13 840	32 354	13 155	11 712	24 867	5 359	2 128	7 487
Lyngby-Taarbæk	18 459	15 670	34 129	13 402	12 871	26 273	5 057	2 799	7 856
Landsdel Nordsjælland	96 109	91 580	187 689	118 640	111 447	230 087	-22 531	-19 867	-42 398
Helsingør	11 810	11 851	23 661	15 659	14 708	30 367	-3 849	-2 857	-6 706
Landsdel Bornholm	10 228	9 200	19 428	10 480	9 301	19 781	-252	-101	-353
Landsdel Østsjælland	51 919	48 843	100 762	64 577	60 161	124 738	-12 658	-11 318	-23 976
Roskilde	20 905	21 178	42 083	22 282	20 941	43 223	-1 377	237	-1 140
Landsdel Vest-og Sydsjælland	128 734	120 856	249 590	156 320	136 569	292 889	-27 586	-15 713	-43 299
Guldborgsund	13 518	13 095	26 613	16 222	14 150	30 372	-2 704	-1 055	-3 759
Holbæk	14 749	15 063	29 812	19 096	17 055	36 151	-4 347	-1 992	-6 339
Næstved	17 332	17 727	35 059	22 228	19 652	41 880	-4 896	-1 925	-6 821
Slagelse	18 719	16 777	35 496	20 379	17 984	38 363	-1 660	-1 207	-2 867
Landsdel Fyn	120 177	110 161	230 338	128 826	113 178	242 004	-8 649	-3 017	-11 666
Odense	50 834	51 466	102 300	49 353	45 284	94 637	1 481	6 182	7 663
Landsdel Sydjylland	202 538	173 820	376 358	199 645	170 428	370 073	2 893	3 392	6 285
Esbjerg	33 750	28 606	62 356	31 755	27 421	59 176	1 995	1 185	3 180
Kolding	28 140	23 783	51 923	25 271	22 196	47 467	2 869	1 587	4 456
Sønderborg	19 632	18 312	37 944	20 084	17 552	37 636	-452	760	308
Vejle	28 983	27 458	56 441	29 861	26 234	56 095	-878	1 224	346
Aabenraa	15 935	14 378	30 313	16 257	13 877	30 134	-322	501	179
Landsdel Østjylland	221 739	199 057	420 796	228 364	203 883	432 247	-6 625	-4 826	-11 451
Horsens	23 123	20 003	43 126	22 835	19 839	42 674	288	164	452
Randers	23 062	21 951	45 013	26 020	22 390	48 410	-2 958	-439	-3 397
Silkeborg	22 328	20 333	42 661	24 997	22 015	47 012	-2 669	-1 682	-4 351
Skanderborg	13 429	11 445	24 874	16 118	14 571	30 689	-2 689	-3 126	-5 815
Århus	95 023	87 429	182 452	82 361	77 543	159 904	12 662	9 886	22 548
Landsdel Vestjylland	130 435	105 589	236 024	125 160	103 205	228 365	5 275	2 384	7 659
Herning	26 318	21 305	47 623	24 909	20 804	45 713	1 409	501	1 910
Holstebro	16 841	15 399	32 240	16 678	14 292	30 970	163	1 107	1 270
Ringkøbing-Skjern	18 931	14 410	33 341	17 759	14 168	31 927	1 172	242	1 414
Viborg	29 578	23 960	53 538	26 968	22 681	49 649	2 610	1 279	3 889
Landsdel Nordjylland	157 664	133 858	291 522	161 060	135 089	296 149	-3 396	-1 231	-4 627
Frederikshavn	17 533	14 432	31 965	17 104	14 430	31 534	429	2	431
Hjørring	16 863	15 168	32 031	18 315	15 616	33 931	-1 452	-448	-1 900
Aalborg	56 885	50 177	107 062	53 412	46 493	99 905	3 473	3 684	7 157

Anm.: På grund af nyt datagrundlag er tidspunktet for næste offentliggørelse ikke fastlagt.

[www.statistikbanken.dk/rasa1](http://www.statistikbanken.dk/rasa1) og rasb1

**Tabel 116** Fravær på grund af egen sygdom. 2008

	Den statslige sektor			Den kommunale sektor		
	Mænd	Kvinder	i alt	Mænd	Kvinder	i alt
	fraværsdage pr. fuldtidsansat					
<b>Alder i alt</b>	<b>6,58</b>	<b>9,65</b>	<b>7,89</b>	<b>9,41</b>	<b>13,87</b>	<b>12,87</b>
-19 år	7,68	8,56	7,98	7,03	11,96	11,01
20-24 år	7,10	10,96	8,16	9,99	15,16	14,06
25-29 år	6,34	8,93	7,45	9,17	16,10	14,86
30-34 år	5,35	8,75	6,97	8,99	15,41	14,10
35-39 år	5,48	8,74	7,08	9,29	14,40	13,34
40-44 år	6,00	9,74	7,77	9,36	13,65	12,79
45-49 år	6,58	10,03	8,07	9,29	13,00	12,23
50-54 år	6,86	10,55	8,31	9,20	13,20	12,25
55-59 år	7,93	10,62	9,02	10,24	13,18	12,41
60 år +	7,36	9,13	8,02	9,32	11,60	10,83

Anm.: Sammenligning mellem sektorer skal tages med forbehold, da statistikken endnu er ny og metoden løbende forbedres.

Nye tal forventes offentliggjort december 2010

[www.statistikbanken.dk/fra05](http://www.statistikbanken.dk/fra05)

**Tabel 117** Fravær på grund af egen sygdom fordelt efter arbejdsfunktion. 2008

	Den statslige sektor	Den kommunale sektor
	fraværsdage pr. fuldtidsansat	
<b>I alt</b>	<b>7,89</b>	<b>12,87</b>
Militært arbejde	7,16	...
Topleddelse	4,03	6,85
Højt kvalifikationsniveau	5,83	9,25
Mellemhøjt kvalifikationsniveau	9,32	13,03
Kontorarbejde	11,04	11,62
Detailsalg, service- og omsorgsarbejde	10,17	15,77
Arbejde i landbrug, gartneri mv.	8,87	11,50
Håndværkspræget arbejde	8,88	9,76
Proces- og maskinoperatørarbejde samt transport- og anlægsarbejde	7,14	17,02
Andet arbejde	12,37	14,03

Anm.: Sammenligning mellem sektorer skal tages med forbehold, da statistikken endnu er ny og metoden løbende forbedres.

Nye tal forventes offentliggjort december 2010

[www.statistikbanken.dk/fra01](http://www.statistikbanken.dk/fra01)

Tabel 118 Løn opdelt efter arbejdsfunktion, privat sektor. 2008

	Antal ansættelsesforhold	Pr. præsteret time, alle tid- og fastlønnede					Månedsløn for fastlønnede <sup>1</sup>	
		Fortjeneste	Fortjeneste ekskl. genetillæg				Antal	Løn inkl. pension <sup>2</sup>
			Gns.	Nedre kvartil	Median	Øvre kvartil		
		beløb i kr.						kr.
<b>I alt</b>	<b>1 341 120</b>	<b>262,80</b>	<b>258,17</b>	<b>186,19</b>	<b>226,74</b>	<b>291,62</b>	<b>762 827</b>	<b>38 265</b>
<b>Mænd</b>	<b>814 405</b>	<b>277,08</b>	<b>271,39</b>	<b>193,97</b>	<b>234,08</b>	<b>307,76</b>	<b>441 088</b>	<b>41 678</b>
<b>Kvinder</b>	<b>526 715</b>	<b>235,85</b>	<b>233,23</b>	<b>172,36</b>	<b>213,00</b>	<b>266,81</b>	<b>321 739</b>	<b>33 059</b>
Ledelsesarbejde på højt niveau	56 681	435,02	434,26	268,00	362,34	515,98	55 755	58 549
Mænd	44 367	455,68	454,90	279,07	380,24	543,68	43 700	61 470
Kvinder	12 314	352,56	351,90	235,07	303,11	415,76	12 055	46 865
Højt kvalifikationsniveau	129 631	351,18	349,49	261,83	328,24	409,29	117 041	47 242
Mænd	85 393	365,87	364,03	275,08	343,98	423,88	79 801	49 387
Kvinder	44 238	318,74	317,37	239,61	293,65	369,86	37 240	42 373
Mellemhøjt kvalifikationsniveau	272 025	294,76	292,63	222,91	268,58	335,99	245 692	39 469
Mænd	144 333	318,29	315,52	237,17	290,39	364,77	134 460	42 900
Kvinder	127 692	264,27	262,99	210,18	246,20	297,33	111 232	34 947
Kontorarbejde	169 571	223,51	221,55	178,33	209,85	247,94	133 839	30 200
Mænd	69 140	226,78	223,31	173,75	206,30	250,72	50 605	31 202
Kvinder	100 431	221,74	220,61	180,84	211,54	247,04	83 234	29 685
Salgs- og servicearbejde	173 489	188,87	183,84	142,22	171,94	209,94	72 869	26 545
Mænd	65 384	201,48	195,64	150,25	185,93	224,78	30 707	28 827
Kvinder	108 105	179,51	175,08	138,87	163,37	197,45	42 162	24 595
Arbejde i landbrug, gartneri mv.	2 066	200,75	194,17	162,44	183,53	208,33	731	29 120
Mænd	1 477	203,78	196,64	163,03	184,65	209,82	486	30 172
Kvinder	589	191,38	186,56	160,00	180,19	201,42	245	26 477
Håndværkspræget arbejde	153 286	239,91	233,03	200,21	223,65	254,14	33 208	33 115
Mænd	143 754	242,09	235,02	202,30	225,26	255,61	30 726	33 542
Kvinder	9 532	202,97	199,34	167,38	191,44	217,61	2 482	27 301
Proces- og maskinoperatørarbejde	150 322	219,15	206,75	175,78	197,42	226,19	35 067	29 419
Mænd	115 238	223,54	210,21	178,65	200,95	230,35	27 203	30 376
Kvinder	35 084	202,71	193,78	168,26	185,59	209,50	7 864	25 694
Andet arbejde	180 726	200,07	194,34	159,08	183,98	215,73	39 663	27 966
Mænd	112 317	209,82	203,24	166,81	193,85	225,49	26 258	29 207
Kvinder	68 409	178,91	175,03	149,08	166,16	189,32	13 405	25 221

Anm.: Tabellen omfatter samtlige lønmodtagere ekskl. unge under 18 år og elever.

Nye tal forventes offentliggjort november 2010

<sup>1</sup> Beregnet for en arbejdsuge på 37 timer. <sup>2</sup> Indeholder lønmodtagerens og arbejdsgiverens pensionsbidrag.

www.statistikbanken.dk/lon02

Tabel 119 Løn opdelt efter arbejdsfunktion, regioner og kommuner. 2008

	Antal ansættelsesforhold	Pr. præsteret time, alle tid- og fastlønnede					Månedsløn for fastlønnede <sup>1</sup>	
		Fortjeneste	Fortjeneste ekskl. genetillæg				Antal	Løn inkl. pension <sup>2</sup>
			Gns.	Nedre kvartil	Median	Øvre kvartil		
		beløb i kr.						kr.
<b>I alt</b>	<b>720 518</b>	<b>239,41</b>	<b>231,05</b>	<b>183,76</b>	<b>215,99</b>	<b>256,93</b>	<b>676 972</b>	<b>30 440</b>
<b>Mænd</b>	<b>164 161</b>	<b>265,31</b>	<b>256,31</b>	<b>195,48</b>	<b>235,23</b>	<b>282,15</b>	<b>165 629</b>	<b>34 647</b>
<b>Kvinder</b>	<b>556 357</b>	<b>231,02</b>	<b>222,87</b>	<b>181,26</b>	<b>210,69</b>	<b>247,91</b>	<b>511 344</b>	<b>29 077</b>
Ledelsesarbejde på højt niveau	18 762	363,22	359,61	266,15	318,50	395,60	23 922	48 890
Mænd	8 759	410,88	405,22	303,32	357,34	450,67	11 349	55 573
Kvinder	10 003	320,17	318,43	253,20	285,47	344,60	12 573	42 857
Højt kvalifikationsniveau	145 916	301,02	293,42	247,55	269,93	308,46	155 269	38 873
Mænd	52 453	318,91	308,12	252,11	275,65	328,62	56 573	41 601
Kvinder	93 463	290,73	284,97	245,03	267,30	298,99	98 697	37 310
Mellemhøjt kvalifikationsniveau	203 729	237,51	231,30	203,77	224,97	247,13	195 601	30 084
Mænd	33 301	244,88	238,89	208,24	231,57	261,31	35 704	31 787
Kvinder	170 428	235,87	229,61	202,80	223,81	244,51	159 897	29 704
Kontorarbejde	41 876	216,23	213,36	193,28	209,09	224,90	42 431	28 012
Mænd	3 743	214,68	212,24	188,22	210,87	230,90	3 706	28 616
Kvinder	38 133	216,39	213,47	193,67	208,99	224,44	38 725	27 955
Salgs- og servicearbejde	239 706	198,65	185,19	162,87	181,24	199,72	195 084	24 044
Mænd	34 045	193,23	179,12	150,38	175,12	199,60	22 999	23 856
Kvinder	205 661	199,42	186,05	164,55	181,84	199,73	172 085	24 069
Arbejde i landbrug, gartneri mv.	2 003	226,93	222,12	198,17	216,03	236,88	2 265	29 118
Mænd	1 532	229,36	224,15	201,10	217,74	237,80	1 791	29 570
Kvinder	471	217,71	214,42	188,87	209,52	230,48	474	27 408
Håndværkspræget arbejde	5 048	239,81	230,23	209,80	224,47	242,42	6 120	30 775
Mænd	4 643	240,92	230,88	210,32	224,88	242,63	5 737	30 892
Kvinder	405	223,37	220,61	196,96	216,77	237,34	384	29 031
Proces- og maskinoperatørarbejde	1 117	219,82	202,99	177,25	194,75	214,62	1 412	26 952
Mænd	997	220,12	202,89	177,21	194,31	214,91	1 280	27 059
Kvinder	120	216,85	203,90	182,87	195,69	213,13	132	25 907
Andet arbejde	62 129	190,86	185,57	163,48	179,01	199,61	54 658	24 468
Mænd	24 559	203,65	197,27	175,32	192,88	213,03	26 352	26 340
Kvinder	37 570	179,10	174,81	158,00	170,06	183,10	28 306	22 725

Anm.: Tabellen omfatter samtlige lønmodtagere ekskl. unge under 18 år og elever.

Nye tal forventes offentliggjort november 2010

<sup>1</sup> Beregnet for en arbejdsuge på 37 timer. <sup>2</sup> Indeholder lønmodtagerens og arbejdsgiverens pensionsbidrag.

www.statistikbanken.dk/lon42



Tabel 120 Løn opdelt efter arbejdsfunktion, staten. 2008

	Antal ansættelsesforhold	Pr. præsteret time, alle tid- og fastlønnede					Månedsløn for fastlønnede <sup>1</sup>	
		Fortjeneste	Fortjeneste ekskl. genetillæg				Antal	Løn inkl. pension <sup>2</sup>
			Gns.	Nedre kvartil	Median	Øvre kvartil		
		beløb i kr.						kr.
<b>I alt</b>	<b>196 598</b>	<b>280,30</b>	<b>273,50</b>	<b>216,16</b>	<b>259,02</b>	<b>312,92</b>	<b>187 648</b>	<b>36 903</b>
<b>Mænd</b>	<b>108 436</b>	<b>290,35</b>	<b>280,84</b>	<b>222,11</b>	<b>266,20</b>	<b>320,16</b>	<b>105 285</b>	<b>38 048</b>
<b>Kvinder</b>	<b>88 162</b>	<b>266,22</b>	<b>263,21</b>	<b>210,18</b>	<b>246,70</b>	<b>301,42</b>	<b>82 363</b>	<b>35 256</b>
Militært arbejde	18 026	275,59	258,43	203,73	239,57	293,83	18 025	34 670
Mænd	16 933	276,82	259,47	204,68	240,61	295,02	16 932	34 862
Kvinder	1 093	254,81	240,80	188,69	221,73	270,51	1 093	31 444
Ledelsesarbejde på højt niveau	4 069	441,90	441,26	343,03	427,07	515,20	4 059	60 185
Mænd	2 576	460,15	459,41	359,85	443,04	532,82	2 569	62 981
Kvinder	1 493	407,98	407,53	314,77	393,37	487,32	1 490	54 989
Højt kvalifikationsniveau	78 261	315,80	312,89	263,29	302,44	345,04	77 921	42 257
Mænd	41 234	322,13	318,79	266,81	309,30	351,56	41 099	43 443
Kvinder	37 027	307,93	305,55	258,57	295,21	336,71	36 822	40 782
Mellemhøjt kvalifikationsniveau	30 589	256,18	252,89	214,92	239,26	277,31	30 090	33 509
Mænd	11 673	279,33	273,28	230,47	266,96	299,19	11 456	36 741
Kvinder	18 916	240,76	239,32	209,24	228,84	254,84	18 634	31 359
Kontorarbejde	20 989	224,57	222,14	195,54	215,16	237,44	19 447	29 351
Mænd	4 725	231,94	226,31	193,64	217,77	247,37	3 986	30 745
Kvinder	16 264	222,57	221,00	195,93	214,67	235,69	15 461	28 980
Salgs- og servicearbejde	19 639	246,08	228,53	191,31	221,38	261,07	19 499	30 413
Mænd	14 899	252,37	234,65	197,11	233,81	264,04	14 872	31 273
Kvinder	4 740	225,41	208,40	180,50	197,42	231,15	4 627	27 549
Arbejde i landbrug, gartneri mv.	891	204,61	202,18	181,22	193,98	214,47	844	26 762
Mænd	655	203,03	200,46	180,31	190,22	212,09	631	26 710
Kvinder	236	210,36	208,48	189,80	204,86	220,59	213	26 956
Håndværkspræget arbejde	4 562	241,64	233,48	212,28	229,46	248,81	4 540	31 298
Mænd	4 055	243,19	234,51	213,71	230,47	249,69	4 038	31 471
Kvinder	507	224,14	221,95	196,75	213,73	236,01	502	29 352
Proces- og maskinoperatørarbejde	4 138	289,22	255,58	222,18	251,78	279,65	4 124	34 792
Mænd	3 933	290,65	256,50	222,72	253,00	280,06	3 920	34 956
Kvinder	205	258,73	235,78	197,17	230,29	263,39	204	31 287
Andet arbejde	15 434	208,46	203,58	165,43	190,37	227,51	9 099	28 789
Mænd	7 753	223,93	217,07	182,56	205,60	242,40	5 782	29 512
Kvinder	7 681	188,41	186,09	151,92	170,32	197,20	3 317	27 191

Anm.: Tabellen omfatter samtlige lønmodtagere ekskl. unge under 18 år og elever.

Nye tal forventes offentliggjort oktober 2010

<sup>1</sup> Beregnet for en arbejdsuge på 37 timer. <sup>2</sup> Indeholder lønmodtagerens og arbejdsgiverens pensionsbidrag.

[www.statistikbanken.dk/lon32](http://www.statistikbanken.dk/lon32)



Tabel 121 Samlede arbejdsomkostninger fordelt efter branche. 2008

	Samlede arbejdsomkostninger	Øvrige arbejdsomkostninger	Fortjeneste inkl. gene-tillæg	Heraf				
				Gene-tillæg	Løn under sygdom mv.	Ferie og SH-betalinger	Personale-goder	Pension inkl. ATP
	— kr. pr. time —							
<b>Erhverv i alt</b>	<b>274,98</b>	<b>12,18</b>	<b>262,80</b>	<b>4,63</b>	<b>7,00</b>	<b>32,76</b>	<b>2,03</b>	<b>30,50</b>
Industri, råstofindustri og forsyningsvirksomhed	264,76	9,04	255,72	7,91	7,68	29,99	1,59	29,74
Bygge og anlæg	264,27	8,95	255,32	4,34	6,25	33,01	1,56	29,87
Handel og transport mv.	246,83	5,89	240,94	4,24	5,86	29,23	2,94	26,51
Information og kommunikation	332,88	9,37	323,51	2,23	7,73	41,26	3,18	39,39
Finansiering og forsikring	393,23	44,92	348,31	1,22	11,12	51,17	1,55	52,08
Ejendomshandel og udlejning	276,52	14,61	261,91	0,85	6,78	34,81	1,79	30,11
Erhvervsservice	280,33	7,84	272,49	2,56	6,34	34,21	1,78	29,31
Undervisning og sundhed mv.	250,70	5,76	244,94	4,63	7,11	31,12	0,37	27,72
Kultur, fritid og anden service	287,24	12,09	275,16	1,29	7,59	36,25	0,86	30,07

Anm.: Samlede arbejdsomkostninger er ekskl. elever og unge under 18 år. Øvrige arbejdsomkostninger er arbejdsomkostninger, der ikke har karakter af fortjeneste for lønmodtageren. Som eksempler kan nævnes bidrag til forskellige sociale ordninger og fonde, tilskud til kantine, samt skatter og afgifter beregnet på basis af antal ansatte eller lønsummen. De samlede arbejdsomkostninger angives netto, dvs. fratrukket eventuelle tilskud.

Nye tal forventes offentliggjort november 2010

[www.statistikbanken.dk/sao11](http://www.statistikbanken.dk/sao11)

Tabel 122 Samlede arbejdsomkostninger fordelt efter arbejdsfunktion. 2008

	Samlede arbejdsomkostninger	Øvrige arbejdsomkostninger	Fortjeneste inkl. gene-tillæg	Heraf				
				Gene-tillæg	Løn under sygdom mv.	Ferie og SH-betalinger	Personale-goder	Pension inkl. ATP
	— kr. pr. time —							
<b>Samtlige lønmodtagere</b>	<b>274,98</b>	<b>12,18</b>	<b>262,80</b>	<b>4,63</b>	<b>7,00</b>	<b>32,76</b>	<b>2,03</b>	<b>30,50</b>
Ledelsesarbejde på højt niveau	450,70	15,68	435,02	0,76	8,68	54,24	13,99	62,95
Højt kvalifikationsniveau	367,65	16,47	351,18	1,69	8,33	44,89	2,14	45,35
Mellemhøjt kvalifikationsniveau	313,56	18,81	294,76	2,12	7,77	38,13	3,38	35,89
Kontorarbejde	235,41	11,89	223,51	1,96	6,48	28,71	0,61	24,61
Salgs og servicearbejde	194,18	5,31	188,87	5,03	4,74	22,82	0,45	17,10
Arbejde i landbrug, gartneri mv.	207,36	6,61	200,75	6,58	5,27	24,44	0,12	17,02
Håndværkspræget arbejde	247,74	7,83	239,91	6,88	6,83	28,60	0,28	26,55
Proces og maskinoperatørarbejde	226,84	7,69	219,15	12,40	7,44	25,18	0,06	23,28
Andet arbejde	206,16	6,09	200,07	5,73	5,38	24,47	0,17	19,18

Anm.: Samlede arbejdsomkostninger er ekskl. elever og unge under 18 år. Øvrige arbejdsomkostninger er arbejdsomkostninger, der ikke har karakter af fortjeneste for lønmodtageren. Som eksempler kan nævnes bidrag til forskellige sociale ordninger og fonde, tilskud til kantine, samt skatter og afgifter beregnet på basis af antal ansatte eller lønsummen. De samlede arbejdsomkostninger angives netto, dvs. fratrukket eventuelle tilskud.

Nye tal forventes offentliggjort november 2010

[www.statistikbanken.dk/sao31](http://www.statistikbanken.dk/sao31)

Tabel 123 Ugentlig arbejdstid i hovedbeskæftigelsen. 2009

	Gennemsnitlige normale antal arbejdstimer			Gennemsnitlige faktiske antal arbejdstimer		
	Mænd	Kvinder	I alt	Mænd	Kvinder	I alt
	timer					
<b>I alt</b>	<b>37,5</b>	<b>32,1</b>	<b>34,9</b>	<b>32,3</b>	<b>26,0</b>	<b>29,3</b>
<b>Alder</b>						
15-29 år	30,0	23,9	27,0	25,7	19,3	22,6
30-54 år	40,4	35,3	38,0	34,8	28,2	31,7
55-66 år	37,8	32,9	35,7	32,6	28,0	30,5
<b>Branche</b>						
Landbrug, skovbrug og fiskeri	44,1	34,8	42,2	42,1	30,5	39,7
Industri, råstofudvinding og forsyningsvirksomhed	38,3	34,2	37,1	32,4	27,8	31,0
Bygge og anlæg	38,9	34,7	38,5	32,2	27,4	31,7
Handel og transport	36,3	27,7	32,8	32,0	23,6	28,6
Information og kommunikation	38,9	32,5	37,0	33,6	25,6	31,3
Finansiering og forsikring	39,4	35,2	37,3	33,9	27,6	30,7
Ejendomshandel og udlejning	36,2	33,4	35,2	32,7	26,1	30,4
Erhvervsservice	38,1	32,5	35,5	33,5	26,0	30,0
Offentlig administration, undervisning og sundhed	36,1	33,4	34,2	30,1	26,6	27,6
Kultur, fritid og anden service	33,8	28,9	30,9	28,9	23,7	25,8

Nye tal forventes offentliggjort marts 2011

www.statistikbanken.dk/aku7 og aku81

Tabel 124 Fuldtidsledige fordelt efter køn og område. 2009

	Ledige			Ledige i pct. af arbejdsstyrken		
	Mænd	Kvinder	I alt	Mænd	Kvinder	I alt
	antal personer			pct.		
<b>Hele landet</b>	<b>58 193</b>	<b>38 320</b>	<b>96 513</b>	<b>4,0</b>	<b>2,9</b>	<b>3,4</b>
Region Hovedstaden	17 005	12 826	29 831	3,9	3,0	3,4
Region Sjælland	7 977	5 140	13 117	3,7	2,6	3,2
Region Syddanmark	12 418	7 590	20 008	3,9	2,7	3,4
Region Midtjylland	13 040	8 239	21 279	3,9	2,7	3,3
Region Nordjylland	7 550	4 427	11 977	4,9	3,3	4,1
Landsdel København by	8 825	6 913	15 738	4,7	3,8	4,3
Landsdel Københavns omegn	4 324	3 202	7 526	3,3	2,6	2,9
Landsdel Nordsjælland	3 246	2 284	5 530	2,9	2,1	2,5
Landsdel Bornholm	610	428	1 038	5,9	4,5	5,3
Landsdel Østsjælland	1 925	1 331	3 257	3,1	2,2	2,7
Landsdel Vest- og Sydsjælland	6 051	3 809	9 860	4,0	2,8	3,4
Landsdel Fyn	5 537	3 254	8 791	4,5	2,9	3,7
Landsdel Sydjylland	6 881	4 336	11 217	3,6	2,6	3,1
Landsdel Østjylland	8 405	5 432	13 837	3,8	2,7	3,3
Landsdel Vestjylland	4 635	2 807	7 442	3,9	2,8	3,4
Landsdel Nordjylland	7 550	4 427	11 977	4,9	3,3	4,1

Nye tal forventes offentliggjort februar 2011

www.statistikbanken.dk/auaar01 og ras3307

Tabel 125 Fuldtidsledige i procent af arbejdsstyrken efter køn og område. 2009

	Mænd			Kvinder			Mænd og kvinder i alt		
	Under 30 år	30 år +	I alt	Under 30 år	30 år +	I alt	Under 30 år	30 år +	I alt
<b>Hele landet</b>	<b>3,9</b>	<b>4,0</b>	<b>4,0</b>	<b>2,7</b>	<b>2,9</b>	<b>2,9</b>	<b>3,3</b>	<b>3,5</b>	<b>3,4</b>
Region Hovedstaden	3,7	3,9	3,9	2,7	3,1	3,0	3,2	3,5	3,4
Region Sjælland	4,1	3,7	3,7	3,0	2,5	2,6	3,6	3,1	3,2
Region Syddanmark	3,8	4,0	3,9	2,7	2,7	2,7	3,3	3,4	3,4
Region Midtjylland	3,5	4,0	3,9	2,5	2,8	2,7	3,0	3,4	3,3
Region Nordjylland	4,8	4,9	4,9	3,2	3,3	3,3	4,1	4,2	4,1
Landsdel København by	4,0	5,0	4,7	2,9	4,3	3,8	3,4	4,7	4,3
Landsdel Københavns omegn	3,4	3,3	3,3	2,5	2,6	2,6	3,0	2,9	2,9
Landsdel Nordsjælland	3,1	2,8	2,9	2,2	2,1	2,1	2,7	2,4	2,5
Landsdel Bornholm	5,7	6,0	5,9	4,0	4,6	4,5	4,9	5,3	5,3
Landsdel Østsjælland	3,7	3,0	3,1	2,4	2,2	2,2	3,1	2,6	2,7
Landsdel Vest- og Sydsjælland	4,2	4,0	4,0	3,3	2,7	2,8	3,8	3,3	3,4
Landsdel Fyn	4,1	4,6	4,5	2,6	3,0	2,9	3,4	3,8	3,7
Landsdel Sydjylland	3,7	3,6	3,6	2,7	2,5	2,6	3,2	3,1	3,1
Landsdel Østjylland	3,4	4,0	3,8	2,5	2,8	2,7	3,0	3,4	3,3
Landsdel Vestjylland	3,6	4,0	3,9	2,5	2,9	2,8	3,1	3,5	3,4
Landsdel Nordjylland	4,8	4,9	4,9	3,2	3,3	3,3	4,1	4,2	4,1

Nye tal forventes offentliggjort februar 2011

www.statistikbanken.dk/auaar01 og ras3307

Tabel 126 Fuldtidsledige fordelt efter køn og alder. 2009

	Ledige			Ledige i pct. af arbejdsstyrken		
	Mænd	Kvinder	I alt	Mænd	Kvinder	I alt
	antal personer			pct.		
<b>I alt</b>	<b>58 193</b>	<b>38 320</b>	<b>96 513</b>	<b>4,0</b>	<b>2,9</b>	<b>3,4</b>
16-24 år	6 278	3 760	10 038	3,0	1,9	2,5
25-29 år	7 061	5 077	12 139	5,1	4,0	4,5
30-34 år	7 355	5 870	13 225	4,4	3,8	4,1
35-39 år	7 302	5 605	12 907	4,1	3,4	3,8
40-44 år	7 473	5 182	12 655	3,8	2,8	3,3
45-49 år	6 946	4 341	11 286	4,1	2,7	3,4
50-54 år	6 292	3 490	9 783	4,0	2,3	3,2
55-59 år	6 474	3 657	10 131	4,3	2,6	3,5
60-64 år	3 012	1 338	4 350	3,1	2,2	2,7

Anm.: Personernes alder opgøres ultimo december.

Nye tal forventes offentliggjort februar 2011

www.statistikbanken.dk/auaar01 og ras3307

Tabel 127 Forsikrede fuldtidsledige efter køn og a-kasse. 2009

	Forsikrede ledige			Ledige i procent af forsikrede		
	Mænd	Kvinder	I alt	Mænd	Kvinder	I alt
<b>I alt</b>	<b>50 567</b>	<b>32 885</b>	<b>83 452</b>	<b>4,9</b>	<b>3,2</b>	<b>4,0</b>
Akademikere (AAK)	1 001	1 286	2 287	3,0	2,9	2,9
Business	730	201	931	3,5	4,0	3,6
Byggefagenenes a-kasse	991	272	1 263	7,5	9,5	7,8
Børne- og Ungdomspædagoger (BUPL-A)	139	756	896	1,8	1,6	1,6
Danske Lønmodtagere (DLA)	1 970	1 176	3 146	5,3	3,9	4,7
Danske Sundhedsorganisationer (DSA)	23	316	339	0,6	0,4	0,5
El-faget	808	14	822	3,8	6,9	3,8
Fag og arbejde (FOA)	405	2 269	2 674	2,0	1,6	1,6
Faglig Fælles a-kasse (3FA)	15 857	6 599	22 456	9,1	8,2	8,8
Frie Funktionærer (FFA)	302	422	724	2,8	2,8	2,8
Funktionærer og Servicefag	408	135	543	3,0	3,0	3,0
Funktionærer og Tjenestemænd (FTF-A)	1 296	1 525	2 821	2,6	2,1	2,3
Handels- og Kontorfunktionærer (HK)	2 428	5 654	8 082	4,6	3,2	3,5
Ingeniører (IAK)	1 359	316	1 675	2,4	2,9	2,5
IT-faget og Merkonomer (PROSA)	324	76	400	3,4	2,5	3,2
Journalistik, Kommunikation og Sprog	385	716	1 102	5,3	5,6	5,5
Kristelig a-kasse	4 844	4 008	8 852	5,7	4,7	5,2
Ledere	1 481	468	1 950	2,3	2,3	2,3
Lærere (DLF-A)	292	675	968	1,4	1,4	1,4
Magistre (MA)	854	1 315	2 169	3,7	4,6	4,2
Metalarbejdere	5 160	183	5 343	6,4	7,3	6,4
Nærings- og Nydelsesmiddelarbejdere (NNF)	824	435	1 259	5,6	6,2	5,8
Socialpædagoger (SLA)	130	386	515	1,6	1,6	1,6
Selvstændige (DANA)	608	271	880	2,4	2,4	2,4
Selvstændige Erhvervsdrivende (ASE)	2 161	1 275	3 436	2,5	2,7	2,5
Stats- og Teleansatte (STA)	330	242	572	1,7	2,5	2,0
Teknikere	714	874	1 588	5,2	7,2	6,2
Træ-Industri-Byg (TIB)	4 089	471	4 560	11,1	12,8	11,3
Økonomer (CA)	651	548	1 199	3,5	3,8	3,6

Anm.: Antal forsikrede personer opgøres ultimo året og er ekskl. personer på efterløn.

Nye tal forventes offentliggjort juni 2011

Tabel 128 Fuldtidsledige fordelt efter køn og oprindelsesland

	Mænd		Kvinder		I alt	
	2008	2009	2008	2009	2008	2009
	— antal personer —					
<b>I alt</b>	<b>25 272</b>	<b>58 193</b>	<b>26 007</b>	<b>38 320</b>	<b>51 279</b>	<b>96 513</b>
Danmark	20 177	49 623	20 919	31 828	41 095	81 451
Udenlandsk oprindelse i alt	5 077	8 521	5 079	6 476	10 156	14 997
Heraf: Vestlige lande	832	1 898	940	1 459	1 771	3 356
Ikke-vestlige lande	4 246	6 624	4 139	5 017	8 385	11 641
EU-lande 27	664	1 523	731	1 134	1 395	2 657
Heraf: Polen	94	267	185	305	278	572
Storbritannien	130	264	48	68	178	332
Sverige	77	149	116	154	194	303
Tyskland	130	383	121	214	251	597
Europa ekskl. EU 27	1 593	2 639	1 646	2 139	3 240	4 778
Heraf: Bosnien-Herzegovina	152	367	161	221	312	589
Jugoslavien (eks.)	183	315	182	225	365	540
Norge	53	107	91	150	144	257
Tyrkiet	1 030	1 462	898	1 090	1 928	2 552
Afrika i alt	826	1 220	645	665	1 471	1 885
Heraf: Somalia	377	511	284	242	661	752
Nordamerika i alt	54	95	35	45	89	140
Syd- og Mellemamerika i alt	88	158	108	167	196	324
Asien i alt	1 822	2 841	1 893	2 307	3 715	5 148
Heraf: Irak	435	546	350	346	785	892
Iran	186	317	138	163	324	480
Libanon	276	370	219	218	495	588
Pakistan	273	371	302	370	574	741
Sri Lanka	83	212	101	148	184	360
Vietnam	117	277	172	255	289	532
Oceanien i alt	11	22	6	5	17	27
Statsløse	9	12	8	5	17	16
Uoplyst	9	12	8	8	17	20
Uoplyst herkomst	18	49	10	16	27	65

Nye tal forventes offentliggjort februar 2011

[www.statistikbanken.dk/auaar03](http://www.statistikbanken.dk/auaar03)

Tabel 129		Udbetalte arbejdsløshedsdagpenge og efterløn	
		2008	2009
	Fuldtidsmodtagere af dagpenge	39 447,0	81 014,0
	Udbetalte dagpenge mio. kr.	6 945,1	14 571,2
	Udbetalte feriedagpenge mio. kr.	998,1	7 15,6
	Udbetalt efterløn mio. kr. <sup>1</sup>	21 896,0	20 717,7
	Nettotilskud fra staten:		
	I mio. kr.	16 710,5	22 447,1
	I pct. af udbetalinger	56,0	63,6

<sup>1</sup> Ekskl. udbetalt skattefri præmie.

Kilde: Arbejdsdirektoratet

Nye tal forventes offentliggjort februar 2011

Tabel 130		Dagpengemodtagere fordelt efter køn og årsag til ledighed. 2009		
		Mænd	Kvinder	I alt
<b>I alt</b>		<b>58 193</b>	<b>38 320</b>	<b>96 513</b>
Ledige kontanthjælpsmodtagere		8 978	6 521	15 499
<b>Ledige dagpengemodtagere</b>		<b>49 214</b>	<b>31 800</b>	<b>81 014</b>
Heraf: Opsagt af arbejdsgiver		37 096	20 306	57 402
Midlertidigt hjemsendt		366	71	437
Har selv sagt op		1 214	1 845	3 059
Frigørelsesattest eller arbejdsfordeling		661	212	873
Dimittend eller afsluttet værnepligt		2 779	2 254	5 033
Ophørt med fuldført aktivering		1 874	2 261	4 136
Ophørt med orlov eller barsel		418	913	1 332
Midlertidig udtræden af arbejdsmarkedet		314	600	914
Ophørt med selvstændig virksomhed		1 050	592	1 642
Andet		3 334	2 636	5 970
Ledighedsårsag uoplyst		106	110	216

Nye tal forventes offentliggjort februar 2011

[www.statistikbanken.dk/auh01](http://www.statistikbanken.dk/auh01)

Tabel 131 Personer uden ordinær beskæftigelse. 2009

	Mænd			Kvinder			I alt		
	Under 30 år	30 år +	I alt	Under 30 år	30 år +	I alt	Under 30 år	30 år +	I alt
	----- antal fuldtidsdeltagere -----								
<b>I alt</b>	<b>47 229</b>	<b>312 688</b>	<b>359 917</b>	<b>58 695</b>	<b>436 932</b>	<b>459 734</b>	<b>105 924</b>	<b>713 727</b>	<b>819 652</b>
<b>Registrerede ledige i alt<sup>1</sup></b>	<b>13 435</b>	<b>45 898</b>	<b>59 333</b>	<b>8 819</b>	<b>35 123</b>	<b>38 820</b>	<b>22 254</b>	<b>75 898</b>	<b>98 153</b>
Ledige dagpengemodtagere <sup>1</sup>	9 610	41 014	50 624	5 581	30 967	32 514	15 191	67 947	83 138
Ledige kontanthjælpsmodtagere <sup>1</sup>	3 825	4 885	8 709	3 239	4 157	6 307	7 063	7 953	15 015
<b>Feriedagpenge</b>	<b>168</b>	<b>961</b>	<b>1 131</b>	<b>466</b>	<b>2 637</b>	<b>2 686</b>	<b>635</b>	<b>3 184</b>	<b>3 817</b>
<b>Vejledning og opkvalificering i alt<sup>2</sup></b>	<b>8 719</b>	<b>14 839</b>	<b>23 559</b>	<b>7 453</b>	<b>20 804</b>	<b>24 901</b>	<b>16 172</b>	<b>32 290</b>	<b>48 460</b>
Vejlednings- og afklaringsforløb (d)	332	1 090	1 423	194	952	1 002	526	1 899	2 425
Vejlednings- og afklaringsforløb (k)	2 056	3 164	5 219	1 660	4 054	5 111	3 716	6 614	10 330
Særligt tilrettelagte projekter og uddannelsesforløb (d)	503	1 635	2 139	318	1 847	1 914	821	3 230	4 053
Særligt tilrettelagte projekter og uddannelsesforløb (k)	4 767	6 715	11 482	3 959	8 600	11 057	8 726	13 813	22 539
Ordinær uddannelse (d)	204	792	996	205	1 707	1 737	409	2 324	2 733
Ordinær uddannelse (k)	663	1 214	1 878	951	3 318	3 649	1 614	3 913	5 527
Særligt opkvalificerende forløb (k)	194	227	423	166	325	431	361	492	853
<b>Støttet beskæftigelse i alt</b>	<b>5 677</b>	<b>33 144</b>	<b>38 820</b>	<b>3 920</b>	<b>45 432</b>	<b>46 507</b>	<b>9 597</b>	<b>75 730</b>	<b>85 327</b>
Virksomhedspraktik (d)	222	695	917	153	700	739	375	1 280	1 656
Virksomhedspraktik (k)	1 330	2 837	4 165	1 233	4 077	4 769	2 563	6 371	8 934
Ansættelse med løntilskud (d)	766	2 955	3 722	709	3 960	4 121	1 475	6 367	7 842
Ansættelse med løntilskud (k)	193	433	626	95	352	394	288	732	1 020
Fleksjob <sup>3</sup>	1 014	19 523	20 538	582	30 930	31 041	1 596	49 982	51 579
Skånejob <sup>3</sup>	284	2 521	2 806	145	2 005	2 040	429	4 415	4 845
Servicejob <sup>4</sup>	0	151	151	0	245	245	0	396	396
Voksenlærling	1 868	4 029	5 897	1 002	3 158	3 158	2 870	6 185	9 055
<b>Integrationsuddannelse i alt</b>	<b>305</b>	<b>514</b>	<b>820</b>	<b>587</b>	<b>1 565</b>	<b>1 686</b>	<b>892</b>	<b>1 612</b>	<b>2 506</b>
Danskundervisning (k)	266	474	740	535	1 476	1 572	801	1 511	2 312
Særl. tilrettelagt danskundervisning (k)	39	42	80	53	89	113	90	104	194
<b>Barselsdagpenge mv. i alt</b>	<b>712</b>	<b>3 906</b>	<b>4 618</b>	<b>16 318</b>	<b>51 080</b>	<b>54 134</b>	<b>17 029</b>	<b>41 722</b>	<b>58 751</b>
Barselsdagpenge, uden job <sup>5</sup>	185	483	667	3 554	8 031	8 832	3 739	5 760	9 500
Barselsdagpenge, med job <sup>5</sup>	519	3 029	3 549	12 732	41 773	44 020	13 252	34 318	47 569
Orlov til børnepasning <sup>6</sup>	1	380	381	21	1 252	1 252	22	1 611	1 633
Forsøg (k)	7	15	20	9	23	29	17	32	49
<b>Tilbagetrækning i alt</b>	<b>5 207</b>	<b>159 279</b>	<b>164 485</b>	<b>4 155</b>	<b>202 304</b>	<b>204 136</b>	<b>9 361</b>	<b>359 261</b>	<b>368 622</b>
Førtidspension <sup>7</sup>	5 207	102 525	107 731	4 155	127 647	129 480	9 361	227 850	237 211
Efterløn	-	56 755	56 755	-	74 656	74 656	-	131 411	131 411
<b>Øvrige ydelsesmodtagere i alt</b>	<b>13 006</b>	<b>54 146</b>	<b>67 151</b>	<b>16 978</b>	<b>77 986</b>	<b>86 865</b>	<b>29 983</b>	<b>124 033</b>	<b>154 015</b>
Kontanthjælp	7 954	20 364	28 317	11 178	27 494	34 210	19 132	43 395	62 526
Introduktionsydelse	199	324	522	217	571	655	415	762	1 177
Revalideringsydelse i øvrigt	463	1 301	1 765	627	3 580	3 727	1 090	4 402	5 492
Ledighedsydelse	203	3 280	3 483	202	6 518	6 556	404	9 633	10 039
Sygedagpenge, uden job <sup>5</sup>	2 636	15 502	18 138	2 755	18 582	19 692	5 391	32 441	37 831
Sygedagpenge, med job <sup>5</sup>	1 551	13 374	14 925	1 999	21 241	22 025	3 550	33 400	36 950

<sup>1</sup> Antallet afviger marginalt fra de foregående tabeller, hvor opgørelsen er baseret på dagpengeåret (fra 22-12-2008 til 20-12-2009), mens der her er tale om en opgørelse for kalenderåret 2009.

<sup>2</sup> Opdelingen på de enkelte undergrupper er navnlig for det statslige område behæftet med usikkerhed og bør ses under ét. <sup>3</sup> Beregningen af antal fuldtidsmodtagere er her foretaget udelukkende ved reduktion i forhold til antal hele dage i støttet beskæftigelse i året. <sup>4</sup> Tilgang til servicejob er stoppet 1. april 2002. <sup>5</sup> Modtagere af syge- og barselsdagpenge er undervurderet med skønsmæssig hhv. 300 og 1.000 fuldtidspersoner på grund af forsinkelser i indberetningerne. <sup>6</sup> Kan kun gives til børn født eller adopteret før 27. marts 2002. <sup>7</sup> Modtagere af invaliditetsydelse er ikke medtaget i opgørelsen over personer på førtidspension.

Nye tal forventes offentliggjort april 2011

[www.statistikbanken.dk/auh01](http://www.statistikbanken.dk/auh01)

Tabel 132 Personer uden ordinær beskæftigelse efter køn, alder og område. 2009

	Mænd			Kvinder			I alt		
	Under 30 år	30 år +	I alt	Under 30 år	30 år +	I alt	Under 30 år	30 år +	I alt
	— antal fuldtidsdeltagere —								
<b>Hele landet</b>	<b>47 229</b>	<b>312 688</b>	<b>359 917</b>	<b>58 695</b>	<b>401 040</b>	<b>459 734</b>	<b>105 924</b>	<b>713 727</b>	<b>819 652</b>
Region Hovedstaden	12 348	82 171	94 518	15 277	104 142	119 419	27 625	186 312	213 937
Region Sjælland	6 618	48 521	55 141	8 262	62 053	70 315	14 880	110 577	125 457
Region Syddanmark	10 833	71 366	82 200	13 664	92 657	106 321	24 498	164 022	188 521
Region Midtjylland	11 232	69 005	80 236	14 186	92 745	106 929	25 417	161 748	187 166
Region Nordjylland	5 834	35 263	41 098	6 709	44 334	51 043	12 543	79 600	92 141
Landsdel København by	5 947	36 966	42 913	7 232	41 718	48 951	13 179	78 684	91 863
Landsdel Københavns omegn	3 739	23 423	27 163	4 784	32 050	36 835	8 523	55 477	63 999
Landsdel Nordsjælland	2 292	18 362	20 655	2 849	26 522	29 370	5 141	44 883	50 025
Landsdel Bornholm	369	3 418	3 787	412	3 851	4 263	781	7 270	8 050
Landsdel Østsjælland	1 423	10 400	11 823	1 815	15 061	16 876	3 238	25 461	28 699
Landsdel Vest- og Sydsjælland	5 195	38 122	43 318	6 447	46 993	53 439	11 642	85 115	96 758
Landsdel Fyn	4 467	31 359	35 825	5 284	39 235	44 519	9 750	70 594	80 344
Landsdel Sydjylland	6 367	40 009	46 375	8 381	53 421	61 802	14 747	93 430	108 177
Landsdel Østjylland	7 445	45 527	52 971	9 376	60 753	70 127	16 820	106 279	123 099
Landsdel Vestjylland	3 787	23 479	27 265	4 811	31 992	36 802	8 598	55 470	64 067
Landsdel Nordjylland	5 834	35 263	41 098	6 709	44 334	51 043	12 543	79 600	92 141

Nye tal forventes offentliggjort maj 2011

[www.statistikbanken.dk/auh01](http://www.statistikbanken.dk/auh01)



Tabel 133 Lønmodtagerorganisationernes medlemstal. 2010

	Antal medlemmer			Antal medlemmer	
	I alt	Heraf kvinder		I alt	Heraf kvinder
1. januar					
<b>Landsorganisationen i Danmark (LO)<sup>1</sup></b>	<b>1 201 272</b>	<b>588 229</b>	Funktionærforeningen i FDB/COOP Danmark	521	208
Blik og Rørarbejderforbundet i Danmark	10 280	29	Halinspektørforeningen	582	43
Dansk Artistforbund	1 385	598	JID	1 169	378
Dansk EL-Forbund	30 106	309	Jordmoderforeningen	1 506	1 502
Dansk Frisør- og kosmetikerforbund	4 802	4 601	Konstruktørforeningen	3 816	592
Dansk Fængselsforbund	3 425	1 089	Kort- og Landmålingsteknikernes Forening	594	178
Dansk Jernbaneforbund	5 809	839	Kost og Ernæringsforbundet	6 792	6 652
Dansk Metal	125 758	5 407	Københavns Kommunale Embedsmandsforening	560	272
Fagligt Fælles Forbund -3F	319 423	104 103	Landsforeningen af statsaut. Fodterapeuter	1 365	1 300
FOA - Fag og Arbejde	201 022	176 614	Lederforeningen i TeleDanmark	1 114	472
Forbundet Træ-Industri-Byg i Danmark	61 687	6 231	Lederforum – Social & Sundhedssektoren	728	667
Fødevarerforbundet NNF	24 693	7 841	Merkonomernes Hovedorganisation	1 024	563
HK/Danmark	311 815	232 798	PROSA – EDB-fagets fagforening	8 891	1 376
Hærens Konstabel- og Korporalforening	5 206	311	SAFU Sammenslutningen af Funktionærer	1 264	657
Malerforbundet i Danmark	12 155	3 402	Uddannelsesforbundet	8 970	3 911
Service- og Funktionærforbund	17 648	4 236	Andre Foreninger	4 533	1 976
Socialpædagogerne	37 288	27 395	<b>Ledernes Hovedorganisation</b>	<b>82 893</b>	<b>20 130</b>
Spillerforeningen	997	88	Lederne	82 893	20 130
Teknisk Landsforbund	27 773	12 338	<b>Akademikernes Centralorganisation (AC)<sup>2</sup></b>	<b>136 636</b>	<b>73 179</b>
<b>Funktionærernes og Tjenestemændenes Fællesråd (FTF)</b>	<b>358 110</b>	<b>245 809</b>	Arkitektforbundet	4 494	2 233
Attorfillit Kattuffiat, Grønland	809	478	Bibliotekarforbundet	4 019	3 072
BUPL	53 729	45 670	Dansk Journalistforbund	1 662	755
CO 10 – gruppen i FTF	30 805	8 377	Dansk Musikpædagogisk Forening	820	451
Heraf:			Den Danske Dyr lægeforening	1 728	861
CS-Gruppen	6 720	444	Forsvarsgruppen i AC	3 564	198
Danmarks Kordegneforening	558	402	Gymnasieskolernes Lærerforening	11 085	5 770
Dansk Told- og Skatteforbund	4 386	2 412	Jordbrugsakademikerne	3 567	1 584
Foreningen af Præliminære Organister	655	314	Jurist- og Økonomforbundet	44 873	20 851
Foreningen af Tekniske og Administrative Tjenestemænd (TAT)	845	442	Kommunikation og Sprog	5 451	4 978
Forsvarets Civil-Etat	1 209	253	Lægeforeningen	15 486	8 085
Handelsskolernes Lærerforening	1 572	787	Magisterforeningen	26 058	15 229
Politiforbundet i Danmark	11 789	2 100	Pharma-Danmark	3 646	2 800
Trafikforbundet	723	210	Præsteforeningen	2 612	1 330
Andre foreninger	2 348	1 013	Psykologforeningen	4 180	3 150
Cabin Union Denmark	1 453	1 039	Tandlægeforeningen	1 505	771
Danmarks Lærerforening	65 935	46 034	Tandlægenes Ny Landsforening	757	637
Dansk Musiker Forbund	3 583	836	Andre foreninger	1 129	424
Dansk Skuespillerforbund	1 658	886	<b>Uden for fællesorganisationerne</b>	<b>270 668</b>	<b>108 824</b>
Dansk Socialrådgiverforening	10 525	8 998	2B - Bedst og Billigst	12 540	6 271
Dansk Sygeplejeråd	53 147	51 340	Brancheafdelingen Trafik & Jernbane	3 165	1 583
Dansk Tandplejerforening	1 153	1 121	Business Danmark	23 409	4 671
Danske Afspændingspædagoger	783	768	Dansk Formands Forening	1 237	26
Danske Bioanalytikere	5 533	5 221	Dansk Journalistforbund <sup>3</sup>	11 134	4 800
Danske Forsikr.funktionæreres Landsforening	7 357	5 150	Den Danske Landinspektørforening	910	228
Danske Fysioterapeuter	8 811	6 846	Fagforeningen Danmark	34 464	13 158
Danske Skov- og Landskabsingeniører	524	74	Forbundet af Kirke- og Kirkegårdsansatte	1 543	700
Ergoterapeutforeningen	6 141	5 853	Forbundet for Tjenestemænd ved Fødevarer- og Undervisningsministeriet m.fl.	432	54
Farmakonomforeningen	4 397	4 354	Funktionærkartellet/Teknikersammenslutningen	24 223	12 958
Film- og TV-arbejderforeningen	755	189	Ingeniørforeningen i Danmark	48 767	9 178
Finansforbundet	46 632	25 103	Kristelig Fagforening	101 919	55 150
Foreningen af Radiografer i Danmark	1 419	1 019	Maskinmestrenes Forening	6 925	47
Frie Skolers Lærerforening	8 752	5 441			
Funktionærforeningen Carlsberg Tuborg	780	265			

Anm.: Tallene er ekskl. Danmarks Frie Fagforening pga. manglende indberetning.

Kilde: Hovedorganisationerne samt fagforbund uden for hovedorganisationerne

<sup>1</sup> Inkl. hvilende medlemmer (pensionister og efterlønsmodtagere), indkaldte mv. <sup>2</sup> Kun lønmodtagere.<sup>3</sup> Inkl. 1662 medlemmer med dobbelt medlemskab under AC.

Nye tal forventes offentliggjort juni 2011

**Tabel 134** Forsikringsaktive medlemmer i arbejdsløshedskasserne

	2009 <sup>1</sup>	2010 <sup>1</sup>
<b>Antal a-kasser</b>	<b>29</b>	<b>29</b>
<b>Arbejdsløshedsforsikrede i alt</b>	<b>2 058 623</b>	<b>2 065 700</b>
Heltidsforsikrede i alt	2 035 801	2 043 706
Heraf: A-kasser hos LO-forbund <sup>2</sup>	941 608	916 364
FTF <sup>3</sup>	331 286	333 675
Lederne <sup>4</sup>	81 362	89 064
AC <sup>5</sup>	242 498	251 358
Øvrige forbund <sup>6</sup>	439 047	453 245
Deltids- og kombinationsforsikrede i alt	22 822	21 994
Heraf: A-kasser hos LO-forbund <sup>2</sup>	11 865	11 096
FTF <sup>3</sup>	3 810	3 550
Lederne <sup>4</sup>	35	29
AC <sup>5</sup>	629	623
Øvrige forbund <sup>6</sup>	6 483	6 696

<sup>1</sup> Opgjort 1. januar. <sup>2</sup> Landsorganisationen i Danmark. <sup>3</sup> Funktionærernes og Tjenestemændenes Fællesråd. <sup>4</sup> Lederernes Hovedorganisation. <sup>5</sup> Akademikernes Centralorganisation. <sup>6</sup> Inkl. arbejdsløshedskasser med forbund tilmeldt forskellige hovedorganisationer.

Kilde: Arbejdsdirektoratet  
Nye tal forventes offentliggjort marts 2011  
[www.statistikbanken.dk/04](http://www.statistikbanken.dk/04)

**Tabel 135** Arbejdsstandsninger

	Arbejdsstandsninger		Berørte ansatte		Tabte arbejdsdage	
	2007	2008	2007	2008	2007	2008
	— antal —					
<b>I alt</b>	<b>862</b>	<b>335</b>	<b>61 113</b>	<b>91 409</b>	<b>91 700</b>	<b>1 869 100</b>
Landbrug, fiskeri og råstofudvinding	-	-	-	-	-	-
Industri i alt	306	138	24 599	10 813	39 900	14 300
Føde-, drikke-, tobaksvarerindustri	40	16	2 644	759	3 600	900
Tekstil- og læderindustri	2	-	65	-	-	-
Træ-, papir- og grafisk industri	28	6	1 154	96	5 900	300
Kemisk industri og plastindustri	22	11	899	716	1 900	800
Sten-, ler- og glasindustri	18	13	1 143	1 071	2 100	1 400
Jern- og metalindustri	169	80	17 884	7 616	25 100	10 000
Møbelindustri og anden industri	27	12	810	555	1 300	1 000
Energi- og vandforsyning	-	-	-	-	-	-
Bygge og anlæg	103	33	2 751	795	4 200	1 000
Handel	106	40	4 097	2 365	6 500	4 000
Hotel og restauration	4	1	479	21	-	-
Transport, post og tele	214	68	8 407	4 962	19 000	9 000
Stat, regioner og kommuner	80	41	17 400	72 041	18 600	1 839 500
Øvrige	49	412	3 380	412	3 500	1 300
Uoplyst	-	-	-	-	-	-

Nye tal forventes offentliggjort maj 2010  
[www.statistikbanken.dk/abst1](http://www.statistikbanken.dk/abst1)