

Uddannelse og kultur

1

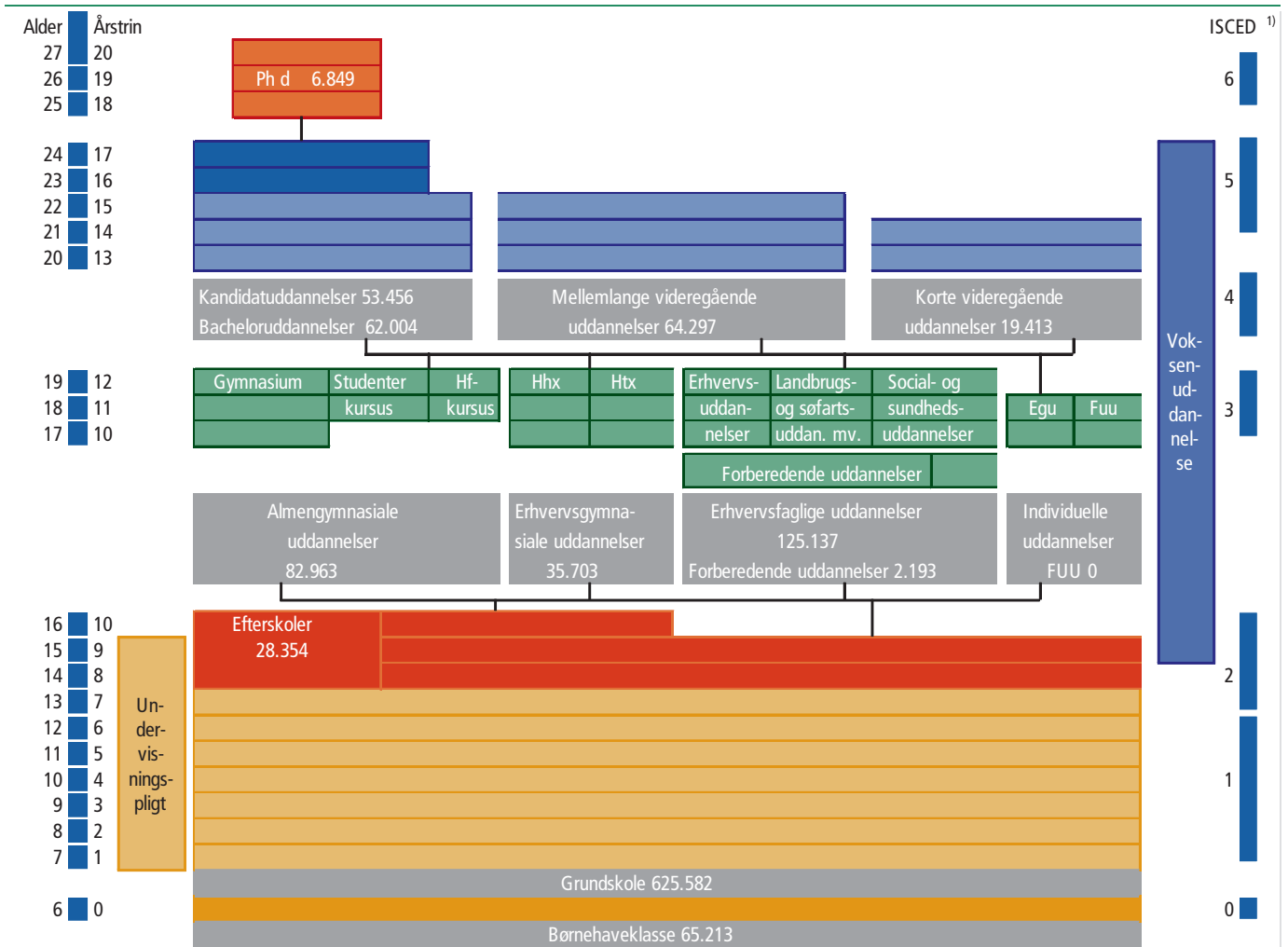
Uddannelsessystemet

Børnehaveklasse til 10. klasse

I det danske uddannelsessystem er grundskolen basis. Den starter i børnehaveklassen og går op til det frivillige 10. skoleår. I 2008 gik 719.000 elever i grundskolen. Af disse var der 65.200, der begyndte i børnehaveklasse, mens 176.700 gik i 8.-10. kl., og blandt disse gik 28.400 på efterskoler. Fordi befolkningens aldersmæssige sammensætning har ændret sig, er antallet af elever i børnehaveklassen steget med 2 pct. siden 1997.

Antallet af elever i 8.-10. klasse var derimod faldende i perioden frem til 1999, men er i hele perioden fra 1997 frem til 2008 tilsammen steget med 19 pct. Figur 1 giver et overblik over strukturen og adgangsvejene i det danske uddannelsessystem fra grundskolen over ungdomsuddannelser til de videregående uddannelser.

Figur 1 Elever i uddannelsessystemet. 1. oktober 2008



¹ International Standard Classification of Education

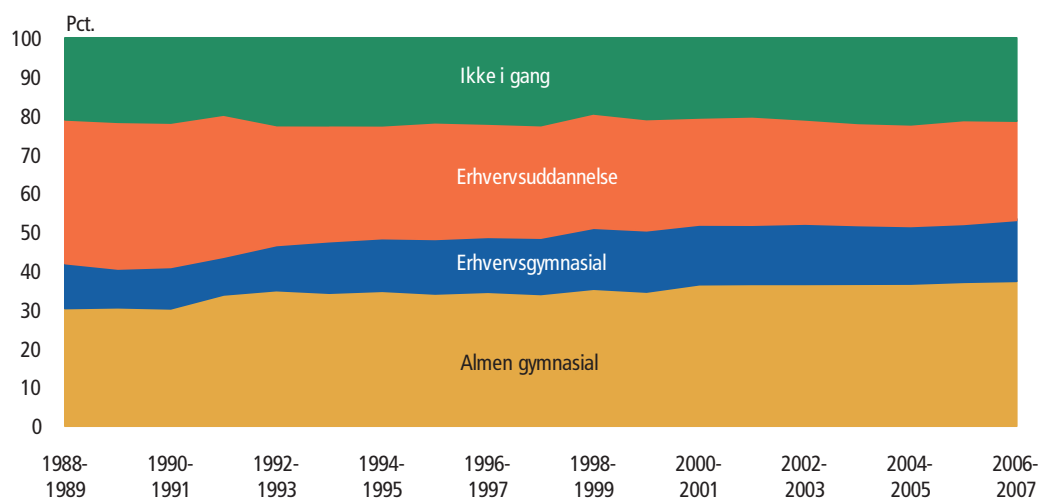
Halvdelen er i gang med en gymnasial uddannelse straks efter grundskolen

Tre måneder efter eleverne fra årgang 2007-08 forlod grundskolen, var 79 pct. i gang med en ny uddannelse.

53 pct. valgte en almen gymnasial eller erhvervsgymnasial uddannelse (hhx, htx), mens 25 pct. valgte en erhvervsfaglig uddannelse, fx tømrer, murer eller frisør.

For årgang 1988-89 var der 41 pct., som var i gang med en gymnasial uddannelse tre måneder efter afgang fra grundskolen, mens 37 pct. var i gang med en erhvervsfaglig uddannelse.

Figur 2 Årgange fordelt efter påbegyndt uddann. tre mdr. efter afgang fra grundskole



15 pct. af studenter fra almengymnasium påbegynder uddannelse straks

15 pct. af studenterårgang 2007-08 fra almengymnasium startede på en uddannelse lige efter eksamen. Samme andel for årgang 1998-99 var 18 pct.

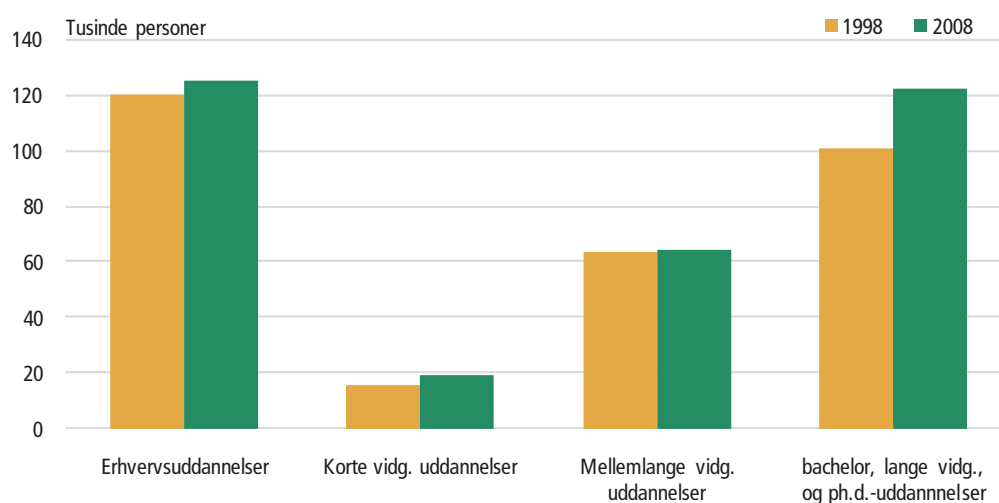
Andelen, der startede på en uddannelse lige efter erhvervsgymnasiet, var på 32 pct. for årgang 2007-08.

77 pct. af studenterne årgang 2007-08 fra almen- og erhvervsgymnasium, som var i gang med en uddannelse tre måneder efter afgang, valgte en videregående uddannelse.

Flere tager en uddannelse

I 2008 var der 125.100 studerende ved de erhvervsfaglige uddannelser, mens der i alt var 206.000 på de videregående uddannelser, fx politibetjent, sygeplejerske eller læge, inkl. 6.800 ph.d. studerende.

Siden 1998 er antallet af studerende steget med 4 pct. på erhvervsuddannelserne og 14 pct. på de videregående uddannelser.

Figur 3 Studerende ved erhvervskompetencegivende uddannelser

www.statistikbanken.dk/u11 og u1107

Flest unge studerer samfundsfag

Samfundsfaglige, pædagogiske og humanistiske uddannelser er langt de største uddannelser med hhv. 26, 16 og 18 pct. af de i alt 206.000 studerende på videregående uddannelser.

Inden for samfundsfag er cand.merc., jura og økonomi store uddannelser, mens pædagog og folkeskolelærer dominerer de pædagogiske uddannelser. Humaniora består væsentligst af sprogfag, historie, filosofi og teologi.

12 pct. af de studerende findes ved tekniske fag, fx ingeniør eller arkitekt, og 7 pct. ved naturvidenskab, der hovedsagelig består af fysik, matematik, kemi og biologi. 14 pct. studerer sundhed, fx sygeplejerske, læge og farmaceut.

238.000 kursister hos private kursusudbydere

Ved siden af de offentligt finansierede voksen- og efteruddannelser findes en række forskellige private udbydere af kurser. Det drejer sig om private kommercielle kursusudbydere, men også om kurser hos arbejdsgiver- og lønmodtagerorganisationer, erhvervsorganisationer samt selvejende foreninger og selskaber.

I 2008 deltog 238.000 kursister hos private kursusudbydere.

Flest kursister ved AMU-kurser

Uden for det primære uddannelsessystem findes en række offentlige voksenuddannelseskurser af kortere og længere varighed samt enkelte hele uddannelsesforløb. Kurserne findes på stort set alle niveauer, som indgår i det primære uddannelsessystem.

I skoleåret 2007-08 afsluttede over 1 mio. kursister deres deltagelse i offentligt styrede voksen- eller efteruddannelseskurser. Heraf udgjorde kursister ved AMU- og erhvervsuddannelserne 68 pct. Kursister ved almen voksenuddannelse, fx 8.-9. klasse og HF, udgjorde 23 pct. og ved videregående uddannelser 9 pct.

Der var 37 pct. af kursisterne, der havde en erhvervsuddannelse som højest fuldført uddannelse, 46 pct. havde en grundskoleuddannelse, gymnasialuddannelse

eller uoplyst uddannelse, og 17 pct. havde en videregående uddannelse som højest fuldført.

66 pct. af kursisterne ved almen voksenuddannelse var kvinder

49 pct. af kursisterne ved de offentlige kurser var kvinder. På almen voksenuddannelse var der 66 pct. kvinder mod kun 42 pct. på AMU- og erhvervskurserne. På de videregående uddannelser var 58 pct. kvinder.

Ti år efter afgang fra grundskolen har halvdelen erhvervskompetence

Ti år efter afgang fra grundskolen havde godt 48 pct. af årgang 1997-98 fuldført en erhvervskompetencegivende uddannelse. 29 pct. havde fuldført en erhvervsfaglig og 20 pct. en videregående uddannelse, mens 25 pct. fortsat var i gang med en uddannelse.

Andelen, der ikke havde fuldført en erhvervskompetencegivende uddannelse og ikke var i gang med en uddannelse ti år efter afgang fra grundskolen, udgjorde 26 pct. af årgang 1997-98. Samme andel var 28 pct. for årgang 1988-89.

2

Befolkningens uddannelsesniveau

Uddannelsesniveaut er steget

I 2009 havde 68 pct. af de 30-69-årige en erhvervskompetencegivende uddannelse. En erhvervskompetencegivende uddannelse er en erhvervsfaglig eller videregående uddannelse, der giver adgang til bestemte typer af jobs. Andelen er steget med 9 procentpoint fra 1999 til 2009.

Der er lidt overvægt af mænd (51 pct.) med en erhvervskompetencegivende uddannelse. Kendetegnende er også, at de yngre uddannede havde et højere uddannelsesniveau end deres forældre.

Flest med erhvervsfaglig uddannelse

Den højeste uddannelse blandt de 30-69-årige var hyppigst en erhvervsfaglig uddannelse. 38 pct. havde en sådan uddannelse, mens 30 pct. havde en videregående uddannelse i 2009.

Andelene er steget med hhv. 1 og 7 procentpoint siden 1999. Blandt de resterende 32 pct. af de 30-69-årige i befolkningen havde 25 pct. en grundskoleuddannelse, 5 pct. havde en gymnasial uddannelse som højeste uddannelse, mens de sidste 3 pct. er uoplyste.

Store regionale forskelle

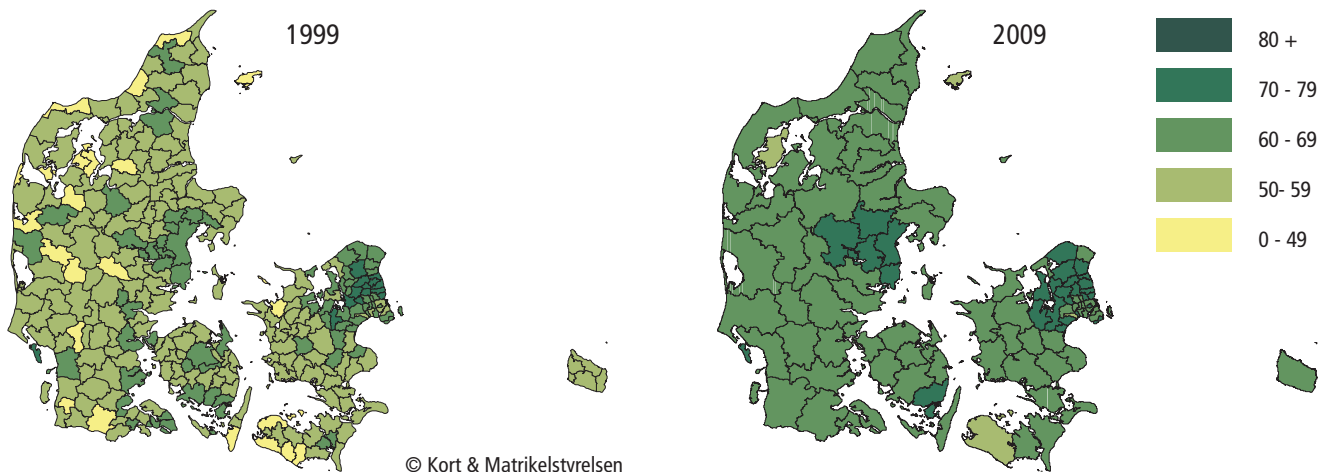
Der er store regionale forskelle i befolkningens uddannelsesmønster. Andelen, der har erhvervskompetencegivende uddannelse, varierer inden for hver region. Men der er en tendens til, at den højeste andel med erhvervskompetencegivende uddannelse er omkring hovedstadsregionen og de store byer, og den laveste andel er i yderdistrikterne.

Kraftig udjævning af forskellene på uddannelsesniveau geografisk set

I den seneste tiårsperiode er der dog sket en udjævning af forskellene, idet mange af yderdistrikterne har haft en kraftigere stigning end de store byer. Inden for hver region er der stadig store forskelle.

Figur 4

Andel i pct. med erhvervskompetencegivende uddannelse blandt 30-69-årige



Indvandrere er kortere tid i uddannelsessystemet

Uddannelsesmønsteret blandt de unge indvandrere afviger fra befolkningen generelt, idet færre går i gymnasiet, hf eller hhx og htx, og relativt flere indvandrere afslutter uddannelsesforløbet allerede i grundskolen.

Sammenlignet med 1999 er forskellen dog indskrænket, hvilket betyder, at flere indvandrere går i gymnasiet, hf, hhx og på de erhvervsfaglige uddannelser.

Stigende andel efterkommere på mellemlange og bachelor uddannelser

Fra 1999 til 2009 steg andelen af 20-24-årige efterkommere, der var i gang med en erhvervskompetencegivende uddannelse, fra 29 pct. til 39 pct. Andelen steg især på mellemlange videregående uddannelser og bacheloruddannelser.

3

Køn og uddannelse

Skarpe skel i kønnenes uddannelsesmønster

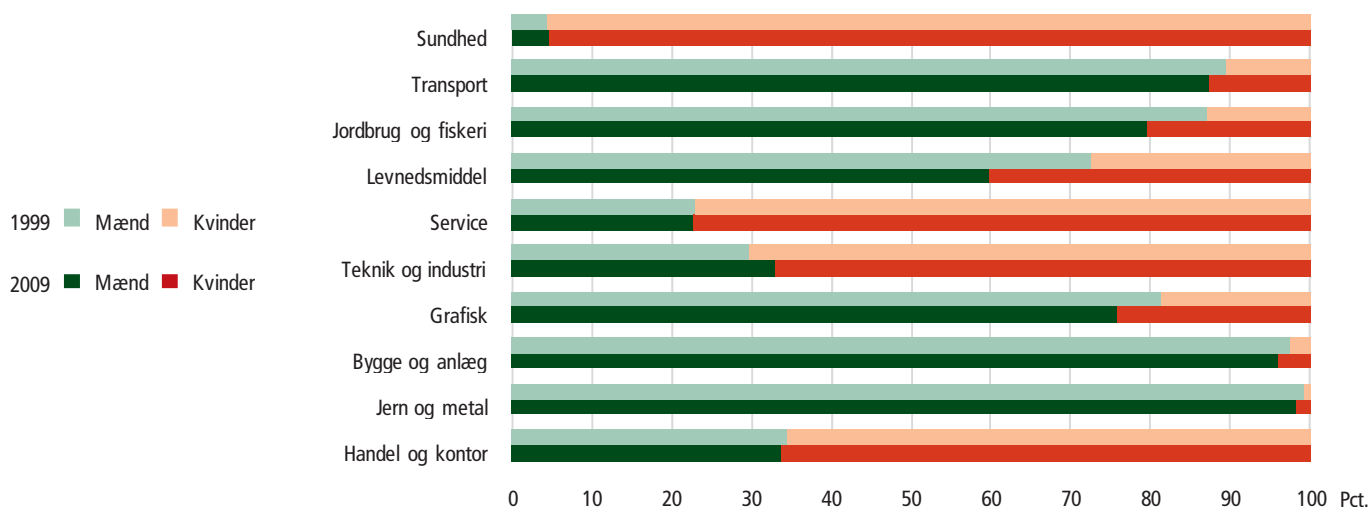
Der er skarpe skel mellem 30-69-årige mænd og kvinders uddannelsesmønster både med hensyn til niveau og fag.

Flere mænd end kvinder havde erhvervsfaglige og lange videregående uddannelser, mens flere kvinder end mænd havde mellemlange videregående uddannelser i 2009.

Forskellen er indsnævret på de lange videregående uddannelser de sidste ti år, og siden 2003 er der flere kvinder end mænd, der har fuldført en kandidatgrad.

På de erhvervsfaglige uddannelser findes store mandsdominerede fagområder som jern og metal (fx mekaniker, smed), bygge og anlæg (fx tømrer og elektriker), transport, jordbrug (fx landmand og gartner) og grafisk og levnedsmiddel (fx kok og slagter). Handel og kontor (fx assistent), teknik og industri, servicefag (fx frisør) og sundhed (fx social- og sundhedsassistent) er derimod kvindedominerede.

Figur 5 Fag for 30-69-årige mænd og kvinder m. erhv.faglig udd. som højeste fuldførte



www.statistikbanken.dk/hfu1 og krhf1

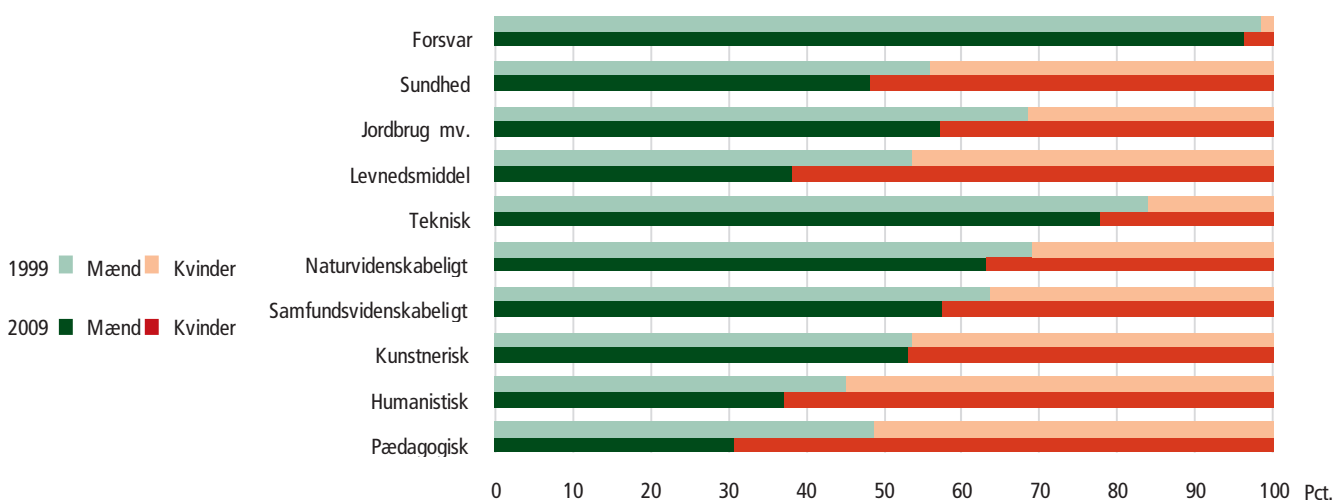
Flest mellemlange uddannelser er enten mands- eller kvindedominerede

Ved de mellemlange uddannelser er fire ud af ti fagområder stærkt mandsdominerede: Det gælder teknik (fx byggetekniker og diplomingeniør), jordbrug (fx skov- og landskabsingeniør), transport (fx maskinmester og skibsfører) og forsvarsuddannede. Fire fagområder (pædagogisk, erhvervsprog, levnedsmiddel og sundhed) er derimod kvindedominerede. Her findes store uddannelser som folkeskolelærer, pædagog og sygeplejerske.

Fordelingen mellem mænd og kvinder mere lige ved de lange uddannelser

Ved de lange videregående uddannelser er fem ud af ti fagområder mandsdominerede, men fordelingen mellem mænd og kvinder er mere lige for fagområderne: pædagogisk, humanistisk (fx cand.mag. i dansk), kunstnerisk, levnedsmiddel (cand.scient. i mejerividenskab) og sundhed (fx læge).

Figur 6 Fag for 30-69-årige med lang videregående uddannelse som højeste fuldførte



www.statistikbanken.dk/hfu1 og krhf1

Kvindeandelen steg på nogle fagområder

Selvom befolkningens uddannelse fortsat var stærkt kønsopdelt i 2009, er der dog i perioden fra 1999 til 2009 sket en vis opblødning i kvinders og mænds valg af uddannelse.

Opblødningen er mindst på de erhvervsfaglige uddannelser, hvor kvindeandelen kun er steget med 2 procentpoint. Størst opblødning var der på de lange videregående uddannelser, hvor kvindeandelen steg med 8 procentpoint.

4

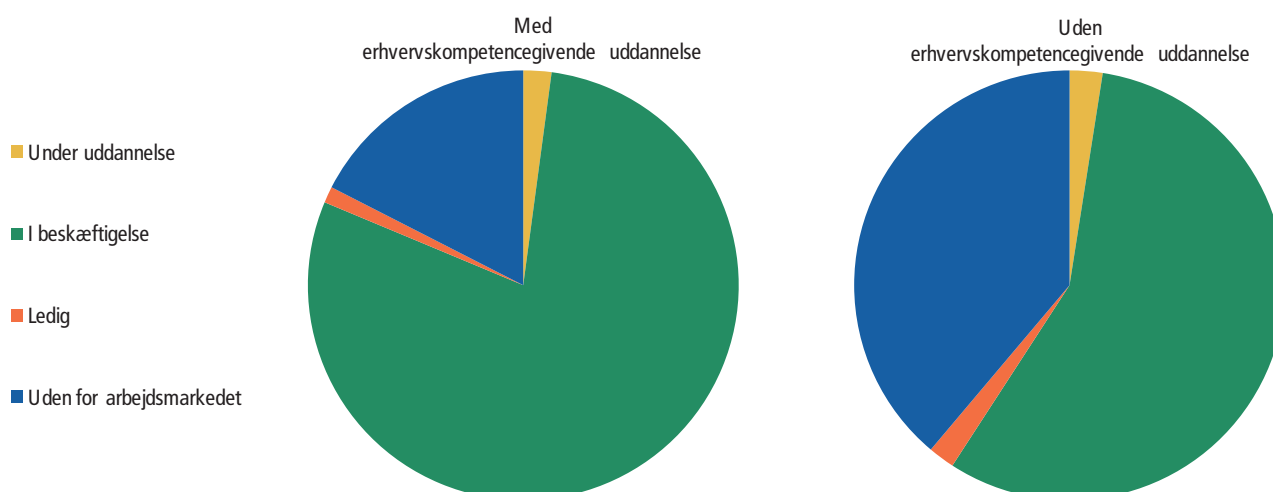
Uddannelse og beskæftigelse

Uddannelse har betydning for beskæftigelse

Personer med erhvervskompetencegivende uddannelser har et højere beskæftigelsesniveau end dem uden erhvervskompetencegivende uddannelse. Et højere uddannelsesniveau kan give bedre muligheder i forhold til beskæftigelse.

Figur 7

30-69-åriges arbejdsmarkedsplacering fordelt efter udd.niveau. 1. januar 2007



www.statistikbanken.dk/krhfu2

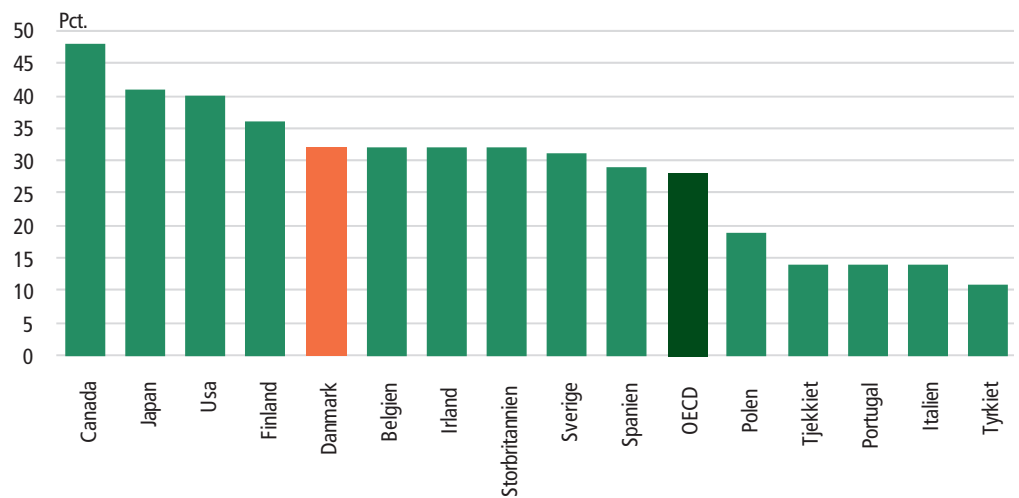
5

Uddannelse i internationalt lys

Danskernes uddannelsesniveau ligger pænt

I alle OECD-landene var der i gennemsnit 28 pct. af de 25-64 årige, som havde fuldført en videregående uddannelse i 2007. Danmark lå med 32 pct. blandt de OECD-lande, som havde en høj andel.

De tre højeste andele havde Canada, Japan og USA. De tre laveste andele havde Portugal, Italien og Tyrkiet.

Figur 8 Personer med fuldført videregående uddannelse i udvalgte OECD-lande. 2007

Kilde: OECD, Education at a glance 2009.

Danskerne uddanner sig i mange år

Et barn, der startede i børnehaveklasse i Danmark i 2007, vil i gennemsnit uddanne sig i ca. 17,2 år, før det har gennemført en erhvervskompetencegivende uddannelse som fuldtidsuddannelse. Australien har den længste uddannelsesetid med 20,1 år, efterfulgt af New Zealand med 19,7 år, herefter Finland og Island med hhv. 19,4 og 19,1 år. Mexico og Tyrkiet har den korteste uddannelsesetid med 13,2 og 12,4 år. Gennemsnittet for OECD-landene var 16,6 år i 2007.

6

Kultur

Flest teatertilskuere til skuespil

Opgørelsen af de statsstøttede teatres tilskuertal viser en fremgang på 3,6 pct. i sæsonen 2008-2009 i forhold til sæsonen før. Af de 2,3 mio. tilskuere så 41 pct. skuespil, mens børneteater udgjorde 19 pct. De øvrige teaterformer havde flg. fordeling: Opera (10 pct.), operette/musical (10 pct.), ballet/dans (10 pct.), mens performance og revy/kabaret tilsammen havde 10 pct. af tilskuerne. De statsstøttede teatre opførte 540 forestillinger i alt 11.970 gange.

Ikke-statsstøttede teatre

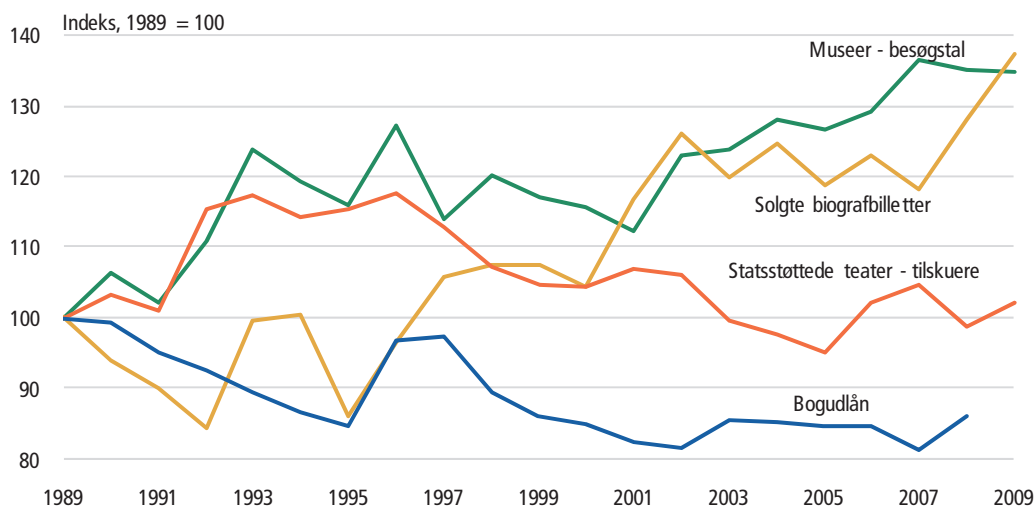
De ikke-statsstøttede teatre havde i alt 184 forestillinger, der blev opført 3.886 gange, med i alt 662.000 tilskuere. Det svarer i gennemsnit til 170 tilskuere pr. opførelse. 25 pct. af tilskuerne så skuespil, 24 pct. så børneteater og 18 pct. så operette/musical. De ikke-statsstøttede teatre havde 23 pct. af det samlede antal tilskuere til teaterforestillinger i Danmark.

Rekordår for danske biografer

Det samlede billetsalg steg med 6 pct. fra 2008 til 2009 og endte på 14,1 mio. solgte billetter, hvilket er det højeste siden 1982. Amerikanske film gik frem med 12 pct., mens danske film havde en tilbagegang på 43 pct. De tre mest sete film i 2009 var *Mænd der hader kvinder*, *Pigen der legede med ilden* og *Harry Potter og halvblodsprinsen*.

Danske film havde en andel på 17 pct. af samtlige solgte billetter i 2009. Det er et fald på 15 procentpoint i forhold til året før. Den mest populære danske film var *Sorte kugler*, der solgte 404.777 billetter i 2009.

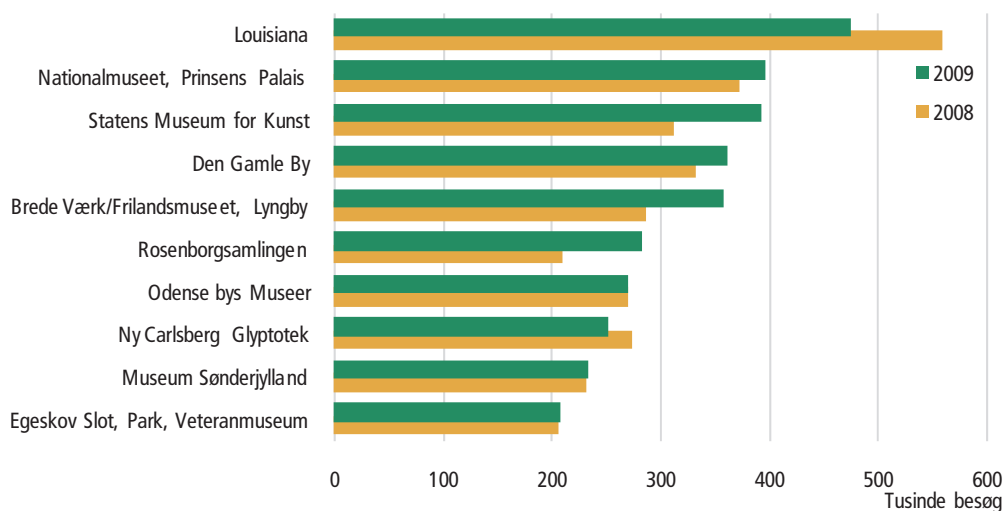
Figur 9 Aktiviteten ved forskellige kulturinstitutioner



10,7 mio. museumsbesøg

De danske museer havde i alt 10,7 mio. besøg i 2009. I forhold til besøgstallet i 2008 er det en stigning på 2,2 pct. Ud af de 249 museer, der indgår i statistikken, var 156 statsejede eller statsstøttede. De statsejede eller statsstøttede museer havde 9,0 mio. besøgende i 2009, svarende til 84 pct. af det samlede antal besøg ved museerne i 2009. I 2009 havde de zoologiske og botaniske haver samt akvarier i alt 3,8 mio. besøg, hvilket er et fald på knap 100.000 besøgende i forhold til 2008.

Figur 10 De ti mest besøgte museer



Tabel 101

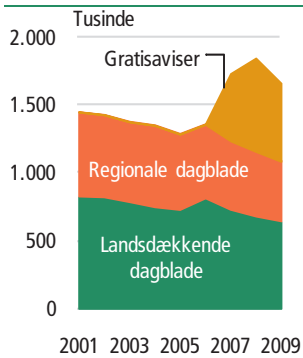
Louisiana det mest besøgte museum

Louisiana var for tredje år i træk det mest besøgte museum med 475.000 gæster. Derefter følger Nationalmuseet, Prinsens Palais med 397.100 besøgende.

Avisernes oplagstal

Fra 2008 til 2009 er dagbladenes gennemsnitlige daglige oplag faldet med 9,9 pct.

Figur 11
Gns. dagligt oplag i alt



Tabel 82 og 83

Oplagstallet for de 20 største aviser viser et fald på 10,4 pct. For de fem store landsdækkende dagblade Jyllands-Posten, Berlingske Tidende, Politiken, Ekstra Bladet og B.T. er faldet i oplaget 7,0 pct.

Søndagsavisernes oplag er faldet med 7,5 pct. eller 75.000 aviser fra 2008 til 2009.

Aldre ser mest tv

97 ud af 100 husstande i Danmark har tv, og langt de fleste husstande har adgang til DR1 eller TV2. Danskerne så i gennemsnit tv i 3 timer og 9 minutter dagligt i 2009, hvilket er en stigning på 22 minutter i forhold til 2008.

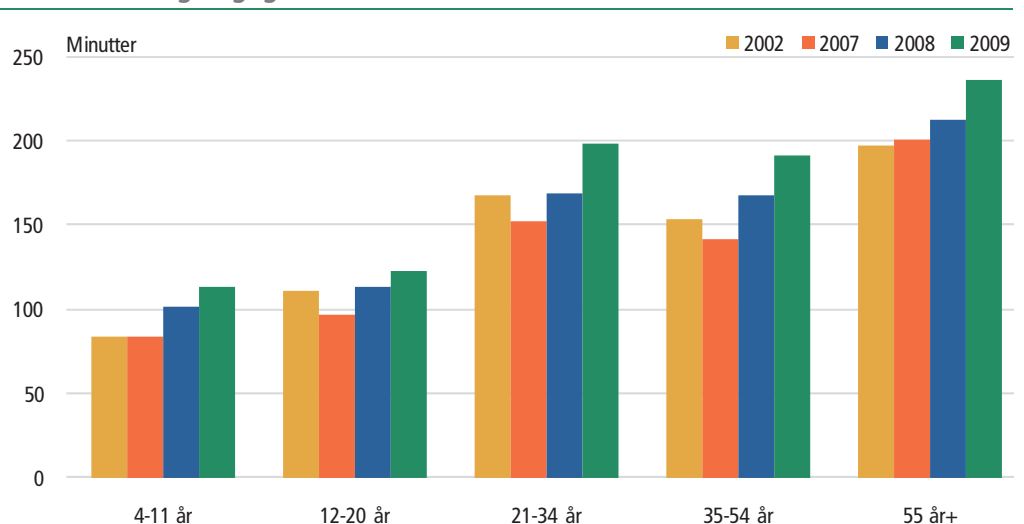
Tv-forbruget stiger generelt med alderen, og personer over 55 år har det markant højeste tv-forbrug med et gennemsnit på 3 timer og 56 minutter om dagen.

Børn i aldersgruppen 4-11 år ser i gennemsnit tv 1 time og 53 minutter og er dermed den aldersgruppe, der har det mindste tv-forbrug.

I 2009 var de mest sete kanaler i Danmark TV2, DR1, TV3, DR2 og TV3+.

Adgangen til en kanal har naturligvis stor betydning for, hvor meget den bliver set. Eksempelvis har næsten alle husstande med tv adgang til DR1 og TV2, mens to ud af tre har adgang til TV3.

Figur 12 Gennemsnitlig daglig seertid



Tabel 89

Tabel 61 Uddannelsesinstitutioner. 2008

	Antal institutioner	Elev		I alt
		Mænd	Kvinder	
I alt	3 073	576 895	589 992	1 166 887
Almene skoler	2 864	398 907	402 514	801 421
Offentlige grundskoler	1 908	305 580	288 751	594 331
Private grundskoler	527	47 778	48 669	96 447
Efterskoler	260	13 753	14 302	28 055
Gymnasier, HF- og studenterkurser	169	31 796	50 792	82 588
Erhvervsrettede uddannelsesinstitutioner	209	177 988	187 478	365 466
Institutioner med social- og sundhedsuddannelser	34	2 633	27 381	30 014
Institutioner med pædagogiske uddannelser	13	7 907	23 778	31 685
Transport- og navigationsskoler	10	1 112	103	1 215
Uddannelsesinstitutioner inden for politi og forsvar	7	1 791	420	2 211
Kunstneriske uddannelsesinstitutioner, biblioteksskoler mv.	28	2 201	2 936	5 137
Uddannelsesinstitutioner inden for landbrug og levnedsmiddel	13	1 352	773	2 125
Sociale højskoler	7	703	2 969	3 672
Tekniske højskoler og arkitektskoler	11	4 226	1 716	5 942
Universiteter	12	57 721	66 067	123 788
Øvrige institutioner med erhvervsrettede uddannelser	74	98 342	61 335	159 677

Anm.: Antal institutioner er de juridiske enheder.

Nye tal forventes offentliggjort januar 2011

www.statistikbanken.dk/u11

Tabel 62 Elever i uddannelsessystemet. 2008

1.10.2007 -30.09.2008	Elev	Tilgang ¹	Afgang med eksamen ²	Afgang uden eksamen	Elev
I alt	1 168 272	416 059	190 148	222 592	1 171 164
Børnehaveklasse	67 941	63 098	-	65 826	65 213
Grundskole/forberedende	657 539	170 918	81 390	90 938	656 129
Gymnasiale	112 863	47 910	33 376	8 731	118 666
Erhvervsfaglige	124 759	69 505	29 433	39 267	125 137
Korte videregående	18 023	10 086	6 165	2 531	19 413
Mellemlange videregående	65 861	18 406	14 039	5 931	64 297
Bachelor	61 433	18 822	11 981	6 270	62 004
Lange videregående	59 853	17 314	13 764	3 098	60 305
Mænd	576 770	204 698	88 471	113 493	579 336
Børnehaveklasse	35 100	32 227	-	33 690	33 637
Grundskole/forberedende	334 763	86 531	40 949	45 653	334 691
Gymnasiale	50 346	21 897	14 386	4 531	53 325
Erhvervsfaglige	70 371	35 842	13 748	21 360	70 939
Korte videregående	9 412	5 524	3 331	1 429	10 176
Mellemlange videregående	20 869	6 151	4 302	2 217	20 501
Bachelor	28 482	8 541	5 405	3 073	28 545
Lange videregående	27 427	7 985	6 350	1 540	27 522
Kvinder	591 502	211 361	101 677	109 099	591 828
Børnehaveklasse	32 841	30 871	-	32 136	31 576
Grundskole/forberedende	322 776	84 387	40 441	45 285	321 438
Gymnasiale	62 517	26 013	18 990	4 200	65 341
Erhvervsfaglige	54 388	33 663	15 685	17 907	54 198
Korte videregående	8 611	4 562	2 834	1 102	9 237
Mellemlange videregående	44 992	12 255	9 737	3 714	43 796
Bachelor	32 951	10 281	6 576	3 197	33 459
Lange videregående	32 426	9 329	7 414	1 558	32 783

¹ Tilgang til grundskole dækker tilgang til 1.-6. klasse og tilgang til 7.-10. klasse. ² Afgang med eksamen fra grundskolen er lig med afgang fra grundskolen med 9. eller 10. klasses prøve.

Nye tal forventes offentliggjort i januar 2011

www.statistikbanken.dk/u1107_u2107_u3107_u4107

Tabel 63 Elever fordelt efter national oprindelse. 2008

	Grund- skole/ forberedende	Gymna- siale	Erhvervs- faglige	Korte videre- gående	Mellem- lange videre- gående	Bachelor	Lange videre- gående	I alt
	pct.							
Mænd og kvinder i alt	62	10	11	2	5	5	5	1 171 164
Heraf indvandrere og deres efterkommere	60	9	10	3	5	6	7	121 521
Fra vestlige lande	37	7	8	6	9	13	19	22 519
Fra ikke-vestlige lande	65	10	11	3	4	4	4	99 000
Mænd i alt	64	9	12	2	4	5	5	579 336
Heraf indvandrere og deres efterkommere	62	9	10	3	4	5	6	58 993
Fra vestlige lande	42	7	9	6	9	11	18	10 216
Fra ikke-vestlige lande	67	9	11	3	3	4	4	48 777
Kvinder i alt	60	11	9	2	7	6	6	591 828
Heraf indvandrere og deres efterkommere	57	9	10	3	6	7	7	62 528
Fra vestlige lande	33	6	8	7	10	15	20	12 303
Fra ikke-vestlige lande	63	10	11	3	6	5	4	50 223

Nye tal forventes offentliggjort januar 2011

www.statistikbanken.dk/u13**Tabel 64 Elever ved almene uddannelser**

	Tilgang 01.10.07-30.09.08		Fuldført 01.10.07-30.09.08		Afbrudte uddannelser		Elever 01.10.08 ¹	
	Mænd	Kvinder	Mænd	Kvinder	Mænd	Kvinder	Mænd	Kvinder
I alt	140 655	141 271	55 335	59 431	49 690	47 320	386 910	385 692
Børnehaveklasse	32 227	30 871	33 690	32 136	33 637	31 576
Grundskole/forberedende	86 531	84 387	40 949	40 441	45 159	43 120	333 585	320 351
Gymnasier	10 473	16 412	7 330	11 991	1 656	2 074	27 816	43 941
Hf	2 260	3 698	1 357	2 586	623	801	3 817	6 600
Studenterkurser	145	214	87	145	81	82	233	378
Adgangskurser til videregå. udd.	17	109	10	85	8	22	19	159
Hhx	4 834	4 280	3 311	3 559	1 093	955	12 577	11 657
Htx	3 439	1 028	1 955	470	813	181	8 156	2 376
Adgangseksamen til ingeniøruddannelserne	729	272	336	154	257	85	707	230

¹ Det nyeste elevtal er lig med det gamle elevtal plus den løbende tilgang af elever, hvorefter der trækkes de elever fra, der enten fuldfører uddannelsen eller afgår uden eksamen.

Nye tal forventes offentliggjort i januar 2011

www.statistikbanken.dk/u1107, [u2107](http://www.statistikbanken.dk/u2107) og [u3107](http://www.statistikbanken.dk/u3107)**Tabel 65 Afgang fra gymnasiale uddannelser. 2008**

	Fuldførte uddannelser			Karaktergennemsnit		
	Mænd	Kvinder	I alt	Mænd	Kvinder	I alt
I alt	14 386	18 990	33 376	•	•	•
Gymnasier	7 330	11 991	19 321	6,7	7,0	6,9
Hf	1 357	2 586	3 943	6,2	6,0	6,1
Studenterkurser	87	145	232	7,1	6,8	6,9
Adgangskurser, videregående uddannelser	10	85	95	•	•	•
Hhx	3 311	3 559	6 870	5,8	6,2	6,0
Htx	1 955	470	2 425	6,5	7,2	6,6
Adgangseksamen til ingeniøruddannelserne	336	154	490	•	•	•

Nye tal forventes offentliggjort i januar 2011

www.statistikbanken.dk/u3107 og [u4107](http://www.statistikbanken.dk/u4107)

Tabel 66 Elever ved videregående uddannelser

	Tilgang 01.10.07–30.09.08		Fuldført 01.10.07–30.09.08		Afbrudte uddannelse		Elever 01.10.08 ¹	
	Mænd	Kvinder	Mænd	Kvinder	Mænd	Kvinder	Mænd	Kvinder
I alt	28 201	36 427	19 388	26 561	3 900	6 036	86 744	119 275
Korte videregående uddannelser	5 524	4 562	3 331	2 834	1 429	1 102	10 176	9 237
Pædagogisk	3	37	2	25	2	14	8	77
Formidling og erhvervsprog	721	469	327	221	214	148	1 179	780
Kunstnerisk	83	206	83	155	12	13	359	671
Samfundsfaglig	2 562	2 184	995	1 087	792	597	4 792	4 062
Teknisk	835	894	623	697	196	190	1 580	1 860
Levnedsmiddel og husholdning	54	60	52	46	14	13	107	103
Jordbrug og fiskeri	289	156	440	135	33	25	343	254
Transport mv.	428	59	251	28	127	10	487	99
Sundhed	38	342	24	258	2	61	75	946
Politi og forsvar	511	155	534	182	37	31	1 246	384
Mellemlange videregående uddannelser	6 151	12 255	4 302	9 737	2 217	3 714	20 501	43 796
Pædagogisk	1 795	5 249	1 623	5 042	1 069	1 962	7 490	20 987
Formidling og erhvervsprog	268	348	192	244	78	91	955	1 130
Kunstnerisk	58	127	51	80	11	12	219	339
Samfundsvidenskabelig	193	1 005	91	683	80	244	558	3 292
Teknisk	2 523	799	1 617	419	644	206	7 843	2 182
Levnedsmiddel og ernæring	41	513	20	253	13	83	152	1 972
Transport mv.	597	31	270	4	106	8	1 313	61
Sundhed	532	4 166	343	3 004	209	1 105	1 660	13 806
Forsvar	144	17	95	8	7	3	311	27
Bachelor	8 541	10 281	5 405	6 576	3 073	3 197	28 545	33 459
Humanistisk	1 828	3 765	1 170	2 245	937	1 504	7 233	12 564
Kunstnerisk	111	66	39	32	14	11	433	327
Naturvidenskabelig	1 260	871	712	541	527	334	4 767	3 154
Samfundsvidenskabelig	3 427	3 575	2 296	2 542	1 144	956	10 409	11 040
Teknisk	1 270	630	800	388	347	138	3 683	1 761
Levnedsmiddel og ernæring	18	42	8	35	3	19	57	197
Jordbrugsvidenskabelig	72	257	55	174	19	43	263	845
Sundhed	555	1 075	325	619	82	192	1 700	3 571
Lange videregående uddannelser	6 948	8 391	5 713	6 934	1 468	1 477	23 914	29 542
Pædagogisk	168	608	69	244	30	148	1 031	3 169
Humanistisk og teologisk	1 259	2 243	950	1 946	332	577	4 857	8 450
Kunstnerisk	53	45	59	67	13	15	310	350
Naturvidenskabelig	940	659	755	549	202	72	3 399	2 080
Samfundsvidenskabelig	2 732	3 244	2 139	2 374	664	496	9 126	9 767
Teknisk	1 161	552	1 111	579	176	65	3 129	1 488
Levnedsmiddel og ernæring	17	68	16	60	2	6	45	192
Jordbrugsvidenskabelig	121	215	100	195	19	26	347	726
Sundhed	380	752	414	914	26	72	1 551	3 315
Forsvar	117	5	100	6	4	..	119	5
Forskeruddannelser	1 037	938	637	480	72	81	3 608	3 241
Humanistisk og teologisk	78	104	66	72	12	18	406	465
Kunstnerisk	14	20	5	8	43	48
Naturvidenskabelig	189	133	139	66	10	11	678	464
Samfundsvidenskabelig	108	98	58	56	9	17	489	450
Teknisk	366	178	188	55	30	16	1 079	466
Jordbrugsvidenskabelig	64	98	41	52	2	2	166	254
Sundhed	218	307	140	171	9	17	747	1 094

¹ Det nyeste elevtal er lig med det gamle elevtal plus den løbende tilgang af elever, hvorefter der trækkes de elever fra, der enten fuldfører uddannelsen eller afgår uden eksamen.

Nye tal forventes offentliggjort januar 2011

www.statistikbanken.dk/u13, u23 og u33

Tabel 67 Uddannelsesplacering tre år efter afgang fra grundskolen

	Afgangsåret							
	1998	1999	2000	2001	2002	2003	2004	2005
Afgangsårgang i alt	56 097	57 218	54 128	57 222	56 854	59 542	60 976	64 593
I gang med en uddannelse	23 450	23 746	22 169	23 969	22 296	23 293	23 050	23 674
Forberedende uddannelser	773	607	219	86	82	88	118	189
Almengymnasiale uddannelser	2 831	2 927	2 658	2 857	2 793	2 780	2 483	3 188
Erhvervsgymnasiale uddannelser	2 647	2 776	2 707	3 441	1 887	1 914	1 725	1 853
Erhvervsfaglige grundforløb	2 390	2 543	2 637	3 097	2 865	2 983	2 712	2 784
Erhvervsuddannelser	11 491	11 516	10 654	10 989	10 823	11 361	11 157	11 222
Korte videregående uddannelser	598	545	510	524	642	609	677	684
Mellemlange videregående uddannelser	926	1 032	913	993	1 098	1 146	1 332	1 276
Bachelor	1 446	1 439	1 545	1 917	2 099	2 402	2 839	2 469
Lange videregående uddannelser	348	361	326	65	7	10	7	9

Nye tal forventes offentliggjort oktober 2010

www.statistikbanken.dk/afgang11**Tabel 68** Uddannelsesplacering tre år efter afgang fra almen gymnasial uddann.

	Afgangsåret							
	1998	1999	2000	2001	2002	2003	2004	2005
Afgangsårgang i alt	23 780	22 594	20 925	19 906	20 309	19 439	19 986	20 823
I gang med en uddannelse	17 459	16 836	15 781	15 230	15 562	15 069	15 579	16 280
Forberedende uddannelser	38	33	5	9	16	10	11	8
Almengymnasiale uddannelser	1	2	2
Erhvervsgymnasiale uddannelser	201	171	160	154	12	9	16	15
Erhvervsfaglige grundforløb	289	279	254	297	323	270	236	201
Erhvervsuddannelser	1 431	1 256	1 171	1 046	1 177	1 059	1 055	1 094
Korte videregående uddannelser	1 300	1 114	840	834	908	939	917	980
Mellemlange videregående uddannelser	6 026	5 800	5 470	5 279	5 422	5 014	5 219	5 428
Bachelor	6 282	6 333	6 191	6 170	6 569	7 032	7 562	7 975
Lange videregående uddannelser	1 891	1 848	1 690	1 441	1 135	736	563	577

Nye tal forventes offentliggjort oktober 2010

www.statistikbanken.dk/afgang21

Tabel 69 Befolkningens højeste fuldførte almene uddannelse. 2009

Alder 1. januar 2009	1. -6. klassetrin eller uoplyst	7. -10. klassetrin	Gymnasium, hf og studenterkursus	Hhx, htx og adgangs eksamen til ingeniørudd.	I alt
I alt	188 632	2 550 638	879 915	288 752	3 907 937
15 -24 år	33 206	466 160	112 942	46 314	658 622
25 -29 år	32 278	133 396	99 415	50 034	315 123
30 -39 år	41 838	363 688	232 443	110 337	748 306
40 -49 år	37 500	499 483	213 745	62 399	813 127
50 -59 år	27 712	521 151	150 254	15 512	714 629
60 -69 år	16 098	566 760	71 116	4 156	658 130
Mænd	98 680	1 354 210	367 868	146 842	1 967 600
15 -24 år	16 792	254 108	41 004	24 953	336 857
25 -29 år	15 996	80 551	36 025	25 642	158 214
30 -39 år	21 976	212 542	89 686	52 465	376 669
40 -49 år	21 045	271 557	89 639	30 287	412 528
50 -59 år	14 741	260 408	72 592	10 464	358 205
60 -69 år	8 130	275 044	38 922	3 031	325 127
Kvinder	89 952	1 196 428	512 047	141 910	1 940 337
15 -24 år	16 414	212 052	71 938	21 361	321 765
25 -29 år	16 282	52 845	63 390	24 392	156 909
30 -39 år	19 862	151 146	142 757	57 872	371 637
40 -49 år	16 455	227 926	124 106	32 112	400 599
50 -59 år	12 971	260 743	77 662	5 048	356 424
60 -69 år	7 968	291 716	32 194	1 125	333 003

Nye tal forventes offentliggjort januar 2011

www.statistikbanken.dk/krhfu1**Tabel 70** Højeste fuldførte uddannelse fordelt efter alder og køn. 2009

Alder 1. januar 2009	Grundskole	Gymnasiale	Erhvervs- faglige	Korte videre- gående	Mellem- lange videre- gående	Bachelor	Lange videre- gående/ph.p	Uoplyst	I alt
	pct.								
I alt	24,6	4,7	38,0	5,8	15,1	1,1	8,0	2,6	2 934 192
30 -39 år	17,2	7,0	34,9	7,2	15,6	2,5	11,4	4,0	748 306
40 -49 år	21,2	5,9	39,5	6,4	15,1	1,3	8,1	2,6	813 127
50 -59 år	26,6	3,6	38,3	5,4	16,6	0,4	7,0	2,0	714 629
60 -69 år	34,7	1,9	39,1	4,1	13,0	0,2	5,2	1,8	658 130
Mænd	23,6	4,8	40,8	6,9	10,8	1,0	9,1	3,0	1 472 529
30 -39 år	19,5	6,8	37,1	8,5	10,0	2,2	11,3	4,5	376 669
40 -49 år	22,5	5,5	41,1	7,8	10,2	1,0	8,8	3,1	412 528
50 -59 år	23,9	4,2	43,1	6,0	11,3	0,5	8,6	2,3	358 205
60 -69 år	29,5	2,2	42,3	4,6	11,9	0,3	7,3	2,0	325 127
Kvinder	25,5	4,7	35,1	4,8	19,5	1,2	6,9	2,2	1 461 663
30 -39 år	15,0	7,2	32,6	6,0	21,3	2,8	11,6	3,5	371 637
40 -49 år	20,0	6,2	38,0	4,9	20,1	1,5	7,3	2,0	400 599
50 -59 år	29,4	3,0	33,6	4,7	21,9	0,3	5,3	1,8	356 424
60 -69 år	39,9	1,6	36,0	3,5	14,1	0,1	3,1	1,6	333 003

Nye tal forventes offentliggjort januar 2011

www.statistikbanken.dk/krhfu1

Tabel 71 Højeste fuldførte uddannelse fordelt efter region. 2009

30-69-årige	Grundskole	Gymnasiale	Erhvervsfaglige	Korte videregående	Mellem-lange videregående	Bachelor	Lange videregående/ph.d	Uoplyst	I alt
Bopæl 1.1.2009									
Hele landet	720 880	138 494	1 113 812	171 503	444 273	33 252	234 702	77 276	2 934 192
Region Hovedstaden	177 015	60 345	285 979	50 944	140 703	16 143	122 639	30 458	884 226
København	52 592	23 009	65 639	14 356	41 668	7 807	45 453	13 865	264 389
Frederiksberg	7 007	4 381	11 848	2 933	8 787	1 449	11 669	2 287	50 361
Region Sjælland	121 443	17 326	192 154	25 528	63 857	3 123	22 799	9 199	455 429
Region Syddanmark	172 401	22 762	256 579	38 473	96 319	5 134	29 909	15 652	637 229
Region Midtjylland	162 055	27 978	255 019	39 882	100 735	6 635	44 136	14 705	651 145
Region Nordjylland	87 966	10 083	124 081	16 676	42 659	2 217	15 219	7 262	306 163

Nye tal forventes offentliggjort januar 2011

www.statistikbanken.dk/krhfu1**Tabel 72 Højeste fuldførte uddannelse, arbejdsmarkedsfordelt. 2008**

30-69-årige	Under uddannelse	Ikke under uddannelse			I alt
		Beskæftiget	Ledig	Uden for arbejdsstyrken	
I alt	65 605	2 094 060	43 683	718 180	2 921 528
Grundskole/uoplyst	11 790	440 001	16 243	346 910	814 944
Gymnasial	11 640	99 153	2 713	22 707	136 213
Erhvervsfaglig	16 388	842 407	13 897	237 201	1 109 893
Videregående	25 787	712 499	10 830	111 362	860 478
Mænd	26 671	1 110 290	21 055	308 513	1 466 529
Grundskole/uoplyst	4 976	247 536	7 924	136 735	397 171
Gymnasial	5 240	51 942	1 321	10 397	68 900
Erhvervsfaglig	5 823	473 113	6 933	114 262	600 131
Videregående	10 632	337 699	4 877	47 119	400 327
Kvinder	38 934	983 770	22 628	409 667	1 454 999
Grundskole/uoplyst	6 814	192 465	8 319	210 175	417 773
Gymnasial	6 400	47 211	1 392	12 310	67 313
Erhvervsfaglig	10 565	369 294	6 964	122 939	509 762
Videregående	15 155	374 800	5 953	64 243	460 151

Nye tal forventes offentliggjort januar 2011

www.statistikbanken.dk/krhfu2

Tabel 73	Fuldførte uddannelser ved voksen- og efteruddannelse		
		Skoleåret 2006/2007	Skoleåret 2007/2008
	Gymnasiale uddannelser	1 894	1 383
	Erhvervsfaglige uddannelser	256	303
	Korte videregående uddannelser	1 564	1 535
	Mellemlange videregående uddannelser	3 634	2 759
	Bachelor	84	82
	Lange videregående uddannelser	1 157	911

Nye tal forventes offentliggjort marts 2011
www.statistikbanken.dk/veu4

Tabel 74	Kursister ved private kursusudbydere			
		2007	2008	Ændring
	I alt	278 459	238 232	-40 227
	Private kommercielle kursusudbydere	123 520	103 977	-19 543
	Arbejdsgiver- og erhvervsorganisationer	32 398	33 917	1 519
	Lønmodtagerorganisationer	56 671	56 302	-369
	Dimittendforeninger	21 868	19 996	-1 872
	Selvejende institutioner, foreninger og selskaber	40 840	20 156	-20 684
	Oplysningsforbund	3 162	3 884	722

www.statistikbanken.dk/konpriv1

Tabel 75	Kursister ved private kursusudbydere fordelt efter kursustype			
		2007	2008	Ændring
	I alt	278 459	238 232	-40 227
	Ledelse og medarbejder udvikling	44 109	26 934	-17 175
	Jura, økonomi, forsikring og finansiering	23 481	38 378	14 897
	Køb, salg og service	26 761	8 272	-18 489
	Eksport	243	48	-195
	Edb	50 046	35 498	-14 548
	Præsentation og undervisning	3 047	894	-2 153
	Kommunikation og medieteknik	4 207	2 848	-1 359
	Miljø og sikkerhed	7 963	9 849	1 886
	Personlig udvikling og træning	13 589	7 273	-6 316
	Sprog	3 294	2 558	-736
	Politik, samarbejde m.m.	53 360	54 209	849
	Andet herunder fagtekniske	45 197	47 320	2 123
	Almene u.n.a.	3 162	4 151	989

www.statistikbanken.dk/konpriv1

Tabel 76 Kursusdeltagere ved voksen- og efteruddannelse. Skoleåret 2007/2008

	Højeste fuldførte uddannelse								
	Grundskole	Gymnasiale	Erhvervsfaglige	Korte videregående	Mellem-lange videregående	Bachelor	Lange videregående	Uoplyst	I alt
I alt¹	303 504	84 103	383 086	59 680	81 517	8 350	28 778	82 059	1 031 077
Deltagelse i almene og forberedende kurser	117 128	20 887	38 658	5 143	11 581	653	4 288	43 417	241 755
Grundskole	71 087	6 179	26 806	3 192	7 541	136	1 982	21 124	138 047
Heraf: Almene voksenuddannelse	67 642	5 227	25 624	2 926	7 053	132	1 750	9 308	119 662
Danskundervisning ved sprogcentre	3 445	952	1 182	266	488	4	232	11 816	18 385
Forberedende uddannelser	2 318	2 776	986	456	759	163	949	19 702	28 109
Heraf: Almene og erhvervsrettede forløb	1 655	2 109	325	51	182	31	30	1 983	6 366
Danskundervisning ved sprogcentre	663	667	661	405	577	132	919	17 719	21 743
Almennygnasial uddannelser	43 652	11 712	10 698	1 429	3 259	349	1 343	2 576	75 018
Heraf: Hf	43 211	6 074	10 505	1 330	3 156	304	1 315	2 293	68 188
Adgangskurser til videregående uddannelser	441	5 638	193	99	103	45	28	283	6 830
Erhvervs-gymnasial uddannelser	71	220	168	66	22	5	14	15	581
Deltagelse i erhvervsrettede kurser	186 376	63 216	344 428	54 537	69 936	7 697	24 490	38 642	789 322
Erhvervsfaglige praktik og hovedforløb	3 000	1 691	3 999	666	760	116	307	494	11 033
Efteruddannelse af specialarbejdere og faglærte	180 232	50 656	322 071	44 708	36 603	4 688	11 998	34 693	685 649
Heraf: Industri og metalindustri	36 588	7 462	66 195	8 652	4 522	501	1 974	9 563	135 457
Handel, administration, kommunikation og ledelse	44 116	23 714	113 916	18 560	16 428	2 840	6 697	7 765	234 036
Serviceerhverv	15 943	4 193	14 064	1 455	1 826	222	419	2 711	40 833
Bygge/anlæg og industri	19 189	2 378	27 662	2 898	1 581	162	466	2 519	56 855
Mejeri og Jordbruget	5 040	727	7 771	2 815	568	67	269	415	17 672
Køkken, hotel, restaurant, bager, konditor og kødbranchen	6 253	1 371	5 081	618	866	76	130	2 465	16 860
Transporterhverv	34 951	7 264	36 572	5 514	3 603	423	1 018	6 345	95 690
Det pædagogiske område, social- og sundhedsområdet	7 847	1 220	27 387	1 224	5 152	134	262	781	44 007
Øvrige kurser	10 305	2 327	23 423	2 972	2 057	263	763	2 129	44 239
Korte videregående uddannelser	2 059	3 523	10 902	4 124	2 283	617	1 790	734	26 032
Mellemlange videregående uddannelser	914	6 005	6 798	4 377	25 682	1 344	5 140	1 179	51 439
Bachelor	75	660	211	193	597	268	1 316	316	3 636
Lange videregående uddannelser	96	681	447	469	4 011	664	3 939	1 226	11 533

¹ Omfatter kun afsluttede kurser, der er offentligt finansieret, styret og tilrettelagt, herunder åben uddannelse.

Nye tal forventes offentliggjort marts 2011

www.statistikbanken.dk/veu107

Tabel 77 Folkekirkens inddeling. 2010

1. januar	Kirkelig inddeling				
	Kirker	Præster	Provstier	Pastorater	Sogne
	antal				
Hele landet	2 345	2 046	107	1 286	2 116
Københavns Stift	119	215	11	83	103
Helsingør Stift	163	244	13	121	142
Roskilde Stift	339	275	13	178	316
Lolland-Falsters Stift	109	59	4	50	101
Fyns Stift	244	186	12	137	225
Haderslev Stift	186	187	7	130	170
Ribe Stift	213	161	8	118	184
Århus Stift	355	315	14	180	334
Viborg Stift	289	185	11	135	257
Aalborg Stift	328	219	14	154	284

Kilde: Kirkeministeriet og Danmarks Statistik
Nye tal forventes offentliggjort februar 2011

Tabel 78 Folkekirkens kirkelige handlinger. 2009

	Døbte i pct. af fødte 2009	Konfirmerede 2009 i pct. af 14-15-årige 1. januar 2010	Kirkeligt begravede i pct. afdøde 2009
	pct.		
Hele landet	81,1	69,9	90,3
Københavns Stift	49,0	43,4	78,8
Helsingør Stift	76,1	59,4	84,9
Roskilde Stift	94,4	71,0	91,4
Lolland-Falsters Stift	97,9	75,6	88,8
Fyns Stift	88,6	77,4	92,7
Haderslev Stift	89,2	75,0	94,7
Ribe Stift	95,8	78,5	95,0
Århus Stift	85,5	71,1	93,3
Viborg Stift	94,9	84,1	96,5
Aalborg Stift	92,5	78,4	95,5

Kilde: Kirkeministeriet
Nye tal forventes offentliggjort februar 2011
www.statistikbanken.dk/km44

Tabel 79 Folkekirkemedlemmer. 2010

	Folkekirkemedlemmer i pct. af befolkningen							Antal folkekirkemedlemmer i alt
	Hele landet			Bopælsstift				
	Mænd	Kvinder	I alt	København	Helsingør, Roskilde og Lolland-Falster	Fyn	Jylland	
1. januar	pct.							tusinde
I alt	79,1	82,7	80,9	64,1	79,0	84,7	86,4	4 479
Alder:								
0-4 år	68,9	68,8	68,9	44,7	66,7	73,1	77,1	225
5-9 år	76,9	77,3	77,1	50,1	74,4	80,5	84,3	254
10-14 år	80,3	80,8	80,5	54,9	77,5	83,9	86,8	278
15-19 år	82,2	83,8	83,0	61,3	80,1	86,0	88,3	291
20-29 år	73,8	75,8	74,8	63,3	71,2	79,7	81,6	477
30-39 år	75,8	79,0	77,4	62,1	75,5	82,8	84,2	573
40-49 år	78,8	83,9	81,3	65,8	79,9	84,8	85,7	662
50-59 år	79,6	84,4	82,0	66,7	79,7	84,5	86,5	586
60-69 år	83,8	88,8	86,3	72,4	83,8	89,2	90,7	580
70-79 år	88,9	92,2	90,7	81,3	88,4	92,6	93,8	341
80 år +	91,8	94,0	93,2	87,8	91,6	94,9	95,4	212

Nye tal forventes offentliggjort februar 2011

www.statistikbanken.dk/km55

Tabel 80 Udkomne bøger. 2009

		Bøger og småtryk							
		Efter art		Efter udgave		I alt	Heraf		
Decimal- klassedeling		Småtryk (17-48 sider)	Bøger (o. 48 sider)	Første- udgaver	Reviderede udgaver		Skole- bøger ¹	Børne- bøger	
		antal titler							
Udkomne titler i alt		3 601	10 066	11 451	2 216	13 667	828	2 012	
Skønlitteratur i alt	82-88	1 086	2 683	3 108	661	3 769	330	1 562	
Romaner og noveller		44	1 492	1 094	442	1 536	13	1 341	
Skuespil		6	43	48	1	49	-	7	
Digte		59	152	201	10	211	-	43	
Humor, tegneserier mv.		23	71	92	2	94	-	171	
Børne- og ungdomsbøger		954	925	1 673	206	1 879	317	•	
Faglitteratur i alt	00-81,89-99	2 515	7 383	8 343	1 555	9 898	498	450	
Almindelige skrifter	00-07	56	231	272	15	287	6	5	
Filosofi	10-19	71	346	357	60	417	9	5	
Religion	20-29	67	276	312	31	343	13	25	
Samfundsvidenskab	30-39, 59	659	1 732	1 885	506	2 391	76	50	
Geografi og rejser	40-49	113	318	313	118	431	10	13	
Naturvidenskab	50-58	282	436	642	76	718	119	113	
Anvendt videnskab	60-69	721	2 078	2 332	467	2 799	48	119	
Kunst, spil og sport	70-79	317	711	955	73	1 028	36	78	
Litteraturhistorie, sprog	80-81,89	71	285	287	69	356	138	12	
Historie	90-99	158	970	988	140	1 128	43	30	

¹ Herunder ikke medregnet lærebøger for højere læreanstalter, videregående undervisning, voksenundervisning og selvstudium.

Kilde: Dansk Bibliotekscenter
Nye tal forventes offentliggjort juni 2011

Tabel 81 Oversatte bøger. 2009

	Originalsprog								Oversatte titler til dansk i alt
	Svensk	Norsk	Nordisk i øvrigt	Engelsk/ amerikansk	Tysk	Fransk	Russisk	Andre sprog	
	antal titler								
Oversatte titler i alt	403	129	33	1 909	236	143	8	283	3 144
Skønlitteratur	284	90	28	1 204	153	106	5	233	2 103
Faglitteratur	119	39	5	705	83	37	3	50	1 041

Kilde: Dansk Bibliotekscenter
Nye tal forventes offentliggjort juni 2011

Tabel 82

Dagblade

	Antal dagblade						Oplag					
	Hverdage ¹			Søndage			Hverdage			Søndage		
	2007	2008	2009	2007	2008	2009	2007	2008	2009	2007	2008	2009
	tusinde											
Dagblade i alt²	36	37	37	10	10	10	1 728	1 843	1 660	1 077	1 006	931
Efter oplag pr. nummer:												
Under 10 000	6	6	10	-	-	-	30	28	63	-	-	-
10 000-19 999	11	12	10	-	-	-	146	160	150	-	-	-
20 000-29 999	5	6	4	-	-	-	113	142	98	-	-	-
30 000-49 999	3	1	1	1	1	1	114	47	44	42	38	31
50 000-99 999	6	6	6	4	4	4	456	433	404	293	276	253
100 000 +	5	6	6	5	5	5	870	1 032	900	743	693	648

¹ Inklusive gratisaviserne 24timer, Urban og MetroExpress. ² Gennemsnitlige oplag (blade pr. dag) målt i 1. halvår 2009.

Kilde: Dansk oplagsbulletin 2009
Nye tal forventes offentliggjort juni 2011

Tabel 83

De 20 største dagblade

	Oplag ¹			
	Hverdage ²		Søndage	
	2008	2009	2008	2009
	tusinde			
MetroXpress	228	228	•	•
24timer	246	180	•	•
Urban	208	162	•	•
Jyllands-Posten	129	120	174	161
Politiken	110	108	140	140
Berlingske tidende	113	103	138	125
Ekstra Bladet	91	84	122	113
B.T.	84	75	120	108
Børsen	72	73	•	•
JydskeVestkysten	71	65	78	72
Nordjyske Stiftstidende	62	57	69	64
Fyens Stiftstidende	55	51	67	63
Frederiksborg Amts Avis	47	44	•	•
Kristeligt Dagblad	25	26	•	•
ErhvervsBladet	26	25	•	•
Århus Stiftstidende	28	24	38	31
Information	22	22	•	•
Vejle Amts Folkeblad/Fredericia Dagblad	21	20	•	•
Lolland-Falsters Folketidende	19	19	•	•
Sjællandske	20	18	•	•

¹ Gennemsnitlige oplag (blade pr. dag) målt i første halvår. ² Inklusive gratisaviserne 24timer, MetroXpress og Urban.

Kilde: Dansk oplagsbulletin 2009
Nye tal forventes offentliggjort juni 2011

Tabel 84 Forbrugerbetalte magasiner

	Oplag		
	2007	2008	2009
	tusinde		
Billed Bladet	201	195	193
Familie Journalen	204	194	185
Se & Hør	188	188	169
Ude og Hjemme	168	162	158
Hjemmet	158	149	143
Her & Nu	118	109	108
Ugebladet Søndag	94	90	83
Bo Bedre	84	84	80
Alt for damerne	76	73	66
Illustreret Videnskab	68	71	65
Femina	71	65	61
Kig Ind	67	67	60
I Form	63	69	57
Woman	46	49	50
Anders And og Co.	61	55	48
M!	46	46	46
Isabellas	41	45	44
Costume	40	42	43
Vi unge	45	45	43
Mad & Bolig	40	38	41

Anm.: I tabellen er medtaget større forbrugerbetalte magasiner, der er oplagskontrollerede.

Kilde: *Dansk oplagsbulletin 2009*

Nye tal forventes offentliggjort juni 2011

Tabel 85 Reklameforbrug

	2006		2007		2008	
	mio. kr	pct.	mio. kr	pct.	mio. kr	pct.
Reklameforbrug i alt	27 983	100,0	29 180	100,0	27 633	100,0
Pressens annonceomsætning i alt	8 665	31,0	8 646	29,6	7 936	28,7
Dagblade	3 493	12,5	3 229	11,1	2 735	9,9
Magasiner	454	1,6	466	1,6	437	1,6
Fagblade mv.	987	3,6	1 007	3,4	999	3,6
Distriktsblade	2 467	8,8	2 704	9,3	2 554	9,2
Andet	1 264	4,5	1 240	4,2	1 211	4,4
Andre reklameaktiviteter i alt	19 318	69,0	20 534	70,4	19 697	71,3
Radio	283	1,0	285	1,0	250	0,9
TV	2 471	8,8	2 516	8,6	2 431	8,8
Biografer	55	0,2	56	0,2	60	0,2
Tryksager	6 405	22,9	6 477	22,2	6 705	24,3
Sportssponsorering	1 136	4,1	1 182	4,0	1 258	4,6
Plakat- og trafikreklamer (udendørs)	405	1,4	473	1,6	516	1,9
Internet	1 794	6,4	2 502	8,6	2 926	10,6
Udstillinger og messer	1 363	4,9	1 309	4,5
Reklameartikler	515	1,8	553	1,9	624	2,2
Ufordelte adm.- og prod.omkostninger	4 891	17,5	5 181	17,8	4 927	17,8

Anm.: Reklameforbruget er opgjort i faktorpriser, dvs. de priser, som reklamekøberne betaler eksklusiv afgifter.

Kilde: *Reklameforbrugsundersøgelsen 2008*,
Dansk Oplagskontrol

Nye tal forventes offentliggjort juni 2011

Tabel 86 Radioudsendelser, DR

	2007		2008	
	Analog	Digital	Analog	Digital
	timer			
Programmer efter indhold	54 404	202 147	53 969	212 363
Nyheder	4 955	11 429	4 603	10 933
Aktualitet og debat	21 580	22 188	22 877	1 691
Oplysning og kultur	5 530	1 428	4 162	85
Dramatik/Fiktion	294	1 679	141	9 793
Musik	12 324	155 616	13 494	182 518
Underholdning	6 865	8 293	6 794	7 138
Sport	812	54	980	11
Undervisning	6	-	5	-
Kor- og orkester virksomhed	387	477	103	48
Præsentation og Service	1 641	799	811	146
Ikke formålsfordelt	10	184	-	-

Kilde: Danmarks Radio
Nye tal forventes offentliggjort juni 2011

Tabel 87 Fjernsynsudsendelser, DR og TV2

	Danmarks Radio		TV2	
	2007	2008	2007	2008
	timer			
Fjernsynsudsendelser i alt	11 027	11 632	12 686	12 855
Landsprogrammer i alt	11 027	11 632	7 170	7 241
Nyheder	757	878	595	613
Aktualitet og debat	1 460	1 700	1 006	950
Oplysning og kultur	3 279	3 148	473	494
Undervisning	377	335	-	-
Musik	379	435	11	19
Underholdning	394	283	291	399
Dansk dramatik	487	479	310	314
Udenlandsk dramatik	3 277	3 534	3 425	3 226
Sport	276	469	534	870
Præsentation & service	341	371	525	356
Regionaludsendelser i alt	•	•	4 164	4 012
Reklamer	•	•	1 352	1 602
Fordelt efter produktion¹				
Egen produktion	2 921	3 315	1 562	1 578
Fremmed produktion	2 038	1 958	3 291	3 235
Genudsendelser (inkl. snapreiser)	6 068	6 359	2 317	2 428

¹ For TV2 ekskl. regionaludsendelser og reklamer.

Kilde: Danmarks Radio og TV2
Nye tal forventes offentliggjort juni 2011

Tabel 88 Husstandenes adgang til tv-stationer

	2008		2009	
	Antal husstande	Andel af husstande med tv	Antal husstande	Andel af husstande med tv
	tusinde	pct.	tusinde	pct.
Antal husstande i alt, 1. januar	2 547	•	2 564	•
Heraf antal husstande med tv	2 479	100	2 483	100
DR 1	2 479	97	2 468	96
DR 2	2 271	89	2 363	92
DR Update	1 221	48
TV 2	2 462	97	2 453	96
TV 2 Zulu	1 529	60	1 778	69
TV 2 Charlie	1 503	59	1 719	67
TV 2 Film	1 274	50	1 459	57
TV 2 News	1 244	49	1 442	56
Kanal 4	1 521	60	1 567	61
Kanal 5	1 493	59	1 516	59
Kanal 5HD	243	10
6'eren	1 019	40	1 445	56
Voice TV	831	33	889	35
TV 3	1 624	64	1 680	66
TV 3+	1 567	62	1 602	63
TV3 Puls	1 313	51
TV 2 Sport	1 151	45	1 217	48
TV 2 Sport HD	130	5	211	8
Discovery Channel	1 475	58	1 453	57
Discovery World	384	15
Discovery Science	246	10
Discovery travel & living	284	11
Animal Planet	1 348	53	1 376	54
Cartoon Network	1 173	46	1 188	46
Boomerang	238	9
MTV	1 276	50	1 278	50
National Geographic	1 199	48	1 235	48
Nickelodeon	517	20	742	29
VH1	704	28	808	32
TCM	989	39	854	33
Disney Channel	1 187	47	1 225	48
Playhouse Disney	338	13	413	16
Canal 9	441	17
Eurosport	1 348	53	1 336	52
DK4	1 351	53
NRK	950	37	993	39
TV2 Norge	844	33	822	32
Sverige 1 (SVT1)	1 218	48	1 357	53
TV4 (Sverige)	1 155	45	1 144	45

Kilde: TNS Gallup AIS, Annual survey 2009

	4-11 år	12-20 år	21-34 år	35-54 år	55 år +	I alt	Mænd	Kvinder
	(timer:minutter) pr. dag							
Alle, 2009	1:53	2:03	3:18	3:11	3:56	3:09	3:05	3:13
DR1	0:31	0:17	0:28	0:41	1:03	0:41	0:39	0:44
DR2	0:01	0:02	0:06	0:08	0:16	0:06	0:08	0:09
DR Update	0:00	0:00	0:01	0:01	0:01	0:01	0:01	0:01
TV 2	0:14	0:29	0:55	0:57	1:20	0:55	0:52	0:59
TV 2 Zulu	0:01	0:06	0:10	0:05	0:02	0:05	0:05	0:04
TV 2 Charlie	0:01	0:01	0:02	0:05	0:13	0:06	0:05	0:07
TV 2 News	0:00	0:01	0:03	0:05	0:09	0:05	0:06	0:04
TV3	0:03	0:10	0:17	0:11	0:06	0:09	0:07	0:12
TV3+	0:02	0:07	0:12	0:07	0:03	0:06	0:08	0:05
Kanal 5	0:01	0:04	0:10	0:07	0:04	0:06	0:05	0:06
TV Danmark (kanal 4)	0:01	0:02	0:07	0:04	0:02	0:03	0:02	0:05
Andre	1:00	0:43	0:48	0:40	0:37	0:43	0:49	0:37
Alle, 2008	1:42	1:53	2:49	2:47	3:32	2:47	2:40	2:53

Kilde: TNS Gallup A/S og DR Medieforskning
Nye tal forventes offentliggjort juni 2011

	Danmarks Radio			TV2		
	2006	2007	2008	2006	2007	2008
	tusinde					
Antal tilmeldte husstande i alt	2 344	2 375	2 352	2 344	2 375	2 352
Antal licenser i alt¹	2 588²	2 478³	2 468⁴	2 588²	2 478³	2 468⁴
Heraf: Medielicens	•	2 311	2 294	•	•	•
Radiolicens	80	64	58	•	•	•
Antal tilmeldte virksomheder/institutioner	244	103	116 ⁵	•	•	•
	mio. kr.					
Årsregnskab						
Driftsindtægter	3 408	3 618	3 674	1 980	2 272	2 206
Heraf: Licens	3 139	3 326	3 343	-	-	-
Reklame, sponsor	1	2	2	1 586	1 687	1 597
Andet	268	290	329	394	585	609
Samlede udgifter	3 225	3 278	3 330	-1 752	-2 120	-1 945

¹ DR Licens- og Programservice opkræver den samlede licens, som bl.a. fordeles til DR, TV2/DANMARK, lokalradio- og tv m.fl. ² 1.6.2006. ³ 31.12.2007. ⁴ 31.12. 2008. ⁵ 2008 Erhvervslicenser.

Kilde: DR og TV2
Nye tal forventes offentliggjort juni 2011

Tabel 91		Biografer		
		2007	2008	2009
Biografernes antal ultimo året				
	Antal biografer	167	164	163
	Antal faste siddepladser (tusinde)	59	58	58
Biografernes virksomhed				
	Antal solgte billetter (tusinde stk.)	12 121	13 246	14 082
	Entréindtægt ekskl. moms (mio. kr.)	659	734	837
	Filmleje (mio. kr.)	289	325	376

Nye tal forventes offentliggjort marts 2011

www.statistikbanken.dk/bio1 og [bio2](http://www.statistikbanken.dk/bio2)

Tabel 92		De mest sete biograffilm			
1976-2009			2009		
Premiere uge-år	Filmtitel	Antal solgte billetter	Premiere uge-år	Filmtitel	Antal solgte billetter
		tusinde			tusinde
1	04-1998 Titanic	1 363	1	09-2009 Mænd der hader kvinder	959
2	51-2001 Ringenes Herre – Eventyret om ringen	1 330	2	38-2009 Pigen der legede med ilden	785
3	40-1976 Olsen banden ser rødt ¹	1 201	3	29-2009 Harry Potter og halvblodsprinsen	596
4	51-2003 Ringenes Herre – Kongen vender tilbage	1 166	4	27-2009 Ice age 3: Dinosaurerne kommer	516
5	51-2002 Ringenes Herre – De to tårne	1 122	5	40-2009 Op	497
6	11-1976 Gøgereden	1 120	6	20-2009 Engle og Dæmoner	494
7	39-1977 Olsen banden deruda ¹	1 045	7	24-2009 Sorte kugler ¹	405
8	51-1982 E.T.	1 019	8	48-2009 Luftkastellet der blev sprængt	405
9	37-1978 Grease	1 006	9	51-2009 Avatar	322
10	40-1978 Olsen banden går i krig ¹	1 006	10	06-2009 Bolt	259

¹ Danske film.

Nye tal forventes offentliggjort marts 2011

www.statistikbanken.dk/bio1 og [bio2](http://www.statistikbanken.dk/bio2)

Tabel 93 Film fordelt efter nationalitet. 2009

	Antal foreviste spillefilm	Antal solgte billetter	Entré- indtægt i alt	Filmleje	Filmleje i pct. af entréindtægt
		tusinde	tusinde kr.		pct.
Biografforeviste spillefilm i alt	665	14 082	837 299	376 236	45
Dansk	130	2 435	125 236	53 270	43
Udenlandsk i alt	535	11 647	712 063	322 966	45
Heraf Europæiske	213	3 303	206 945	93 668	45
Amerikanske	270	7 706	462 076	210 000	45
Øvrige og uoplyste	52	638	43 042	19 298	45
Biografforeviste spillefilm i 2008	625	13 246	733 653	325 453	44

Nye tal forventes offentliggjort marts 2011

www.statistikbanken.dk/bio1 og bio2

Tabel 94 Film fordelt efter premieretidspunkt. 2009

	Antal foreviste spillefilm	Antal solgte billetter	Entré- indtægt i alt	Filmleje	Filmleje i pct. af entréindtægt
		tusinde	tusinde kr.		pct.
Biografforeviste spillefilm i alt	665	14 082	837 299	376 236	45
Premieretidspunkt:					
2009	216	13 024	779 316	352 819	45
2008	142	989	55 323	22 397	40
2007	64	17	441	172	39
2006	43	5	161	67	42
2001-2005	107	12	373	167	45
1996-2000	34	18	917	315	34
1991-1995	6	-	16	8	51
1981-1990	22	10	492	181	37
1971-1980	7	-	13	6	45
1961-1970	6	1	20	10	49
1960 og tidligere	18	6	227	94	42

Nye tal forventes offentliggjort marts 2011

www.statistikbanken.dk/bio1 og bio2

Tabel 95 Salg af musikmedier

	Salg		Omsætning	
	2008	2009	2008	2009
	antal		tusinde kroner	
Total¹	125 645 379	137 364 218	553 158	526 005
CD-albums	6 256 423	5 608 505	361 497	313 517
LP (plader)/ MC (kassettebånd)	18 639	23 550	1 863	2 114
DVD-audio	23 506	18 277	1 469	840
CD-sets ²	949 284	1 019 318	73 526	84 028
CD/sacd	927	417	83	32
CD-maxi/ CD-single	18 495	12 329	507	400
Digital albums	434 085	754 754	21 476	31 038
Digital Track	5 753 822	18 440 641	30 174	39 198
Digital andet ³	112 188 604	111 069 533	50 268	49 229
Ringtunes single	...	241 742	...	1 947
Mobil andet	...	174 154	...	3 627
Andet	1 594	998	12 295	35

Anm.: IFPI Danmarks medlemskreds består af både danske og udenlandske pladeselskaber, hvis omsætning udgør mere end 95 pct. af samtlige de musikudgivelser, der årligt sælges i Danmark.

Kilde: IFPI Danmark

Nye tal forventes offentliggjort juni 2011

¹ Inkl. Grønland og Færøerne. ² Dobbeltalbums og lignende produkter, der indeholder mere end ét fonogram, men som fremtræder som ét produkt. ³ Størstedelen er abonnements salg.

Tabel 96 Rigsarkivet og landsarkiverne. 2009

	Samlingerne		Modtagne bøger mv. i antal hylde meter	Læsesalene		Fjernlån ekspederede enheder	Personale af lønnet af egne budgetter
	Total hyldede- kapacitet	Omfang ultimo året		Besøg	Ekspederede enheder		
	tusinde meter			tusinde	antal		
Arkiverne i alt	762	406	7 647	47	158	9 507	217
Rigsarkivet	538	193	5 182	14	51	4 189	104
Landsarkivet i:							
København	50	49	-	13	24	527	14
Odense	24	19	327	6	8	1 290	16
Viborg	63	70	796	9	63	1 823	44
Aabenraa	17	19	64	3	5	661	12
Erhvervsarkivet	70	56	1 278	2	7	1 017	16
Dansk Data Arkiv	-	-	-	-	-	-	11

Kilde: Rigsarkivet

Nye tal forventes offentliggjort juni 2011

Tabel 97 Statens Kunstfond. 2008

	3-årige stipendier	Engangs- ydelse	Konkurrencer og præmier	Bestillinger og indkøb	Andre ydelse	I alt
	tusinde kr.					
I alt	28 215	34 152	1 370	3 862	14 288	81 887
Billedkunst	12 115	3 055	650	3 522	10 420	29 762
Forfattere	8 400	8 296	600	-	-	17 296
Rytmask tonekunst	840	3 639	-	-	900	5 379
Klassisk tonekunst	840	1 906	-	-	2 725	5 471
Fælles tonekunst	840	870	-	-	319	2 029
Kunsthåndværk og design	2 520	5 594	120	340	-	8 574
Arkitektur	1 680	5 132	-	-	-70	6 742
Film og teater	980	5 660	-	-	-6	6 634

Kilde: Beretning for Statens Kunstfond

Nye tal forventes offentliggjort juni 2011

Tabel 98 Biblioteker. 2008

	Fuldtidsansat personale ultimo året		Driftsudgifter (regnskabstal)		Bøger, tidsskrifter og andet	
	I alt	Heraf bibliotekarere	I alt	Heraf lønninger	Bestand ultimo året	Udlån i året
	antal		mio. kr.		tusinde enheder	
Folkebiblioteker i alt	4 720	2 229	2 799	1 723	24 756	74 577
Centralbiblioteker	1 903	898	1 148	691	9 897	33 856
Øvrige heltidsbiblioteker	2 817	1 331	1 651	1 032	14 859	40 721
Skolebiblioteker i alt	3 165	2 556	39 352	24 970
Forskningsbiblioteker i alt	1 543	613	1 045	624	40 969¹	10 330
Det Kongelige Bibliotek	394	83	206	154	22 998	1 411
Statsbiblioteket	232	64	155	83	4 644	1 106
Universiteter og højere læreanstalter	442	158	335	186	8 424	3 231
Andre videregående udd.institutioner	263	185	150	92	1 901	2 459
Institutbiblioteker	44	26	3 002	311
Specialbiblioteker	212	123	155	83	...	1 812

¹ Ekskl. specialbiblioteker.Kilde: Styrelsen for Biblioteker og Medier samt oplysninger fra Undervisningsministeriet (skolebiblioteker)
Nye tal forventes offentliggjort juni 2011

Tabel 99 Folkebiblioteker, bøger. 2008

	Antal betjeningssteder med offentlig adgang	Bestand			Udlån		
		Bind pr. indbygger	Bind pr. voksen (14 år+)	Bind pr. barn (0-13 år)	Bind pr. indbygger	Bind pr. voksen (14 år+)	Bind pr. barn (0-13 år)
Folkebiblioteker	510	4,49	3,72	8,24	13,53	10,72	27,27
Region Hovedstaden	123	4,81	4,02	8,81	15,84	12,73	31,60
Region Sjælland	87	4,70	3,85	8,82	11,55	8,95	24,12
Region Syddanmark	120	4,68	3,91	8,40	12,39	9,66	25,66
Region Midtjylland	116	4,04	3,34	7,29	13,42	10,68	26,21
Region Nordjylland	64	3,83	3,08	7,64	12,32	9,75	25,40

Kilde: Styrelsen for Biblioteker og Medier
Nye tal forventes offentliggjort juni 2011

Tabel 100 Folkebiblioteker, andre medier. 2008

	Antal betjeningssteder med offentlig adgang	Bestand			Udlån		
		Bind pr. indbygger	Bind pr. voksen (14 år+)	Bind pr. barn (0-13 år)	Bind pr. indbygger	Bind pr. voksen (14 år+)	Bind pr. barn (0-13 år)
Folkebiblioteker	510	1,64	1,62	1,76	3,51	2,94	6,24
Region Hovedstaden	123	0,75	0,72	0,86	4,25	3,70	6,99
Region Sjælland	87	1,64	1,62	1,74	2,80	2,26	5,36
Region Syddanmark	120	1,63	1,61	1,72	3,08	2,53	5,72
Region Midtjylland	116	1,60	1,57	1,70	3,62	3,05	6,28
Region Nordjylland	64	1,50	1,45	1,76	3,01	2,34	6,44

Anm.: Betegnelsen andre medier består af materialekategorierne musikoptagelser, levende billeder, lydbøger og multimediematerialer. Disse materialekategorier dækker således også videobånd, cd-rom'er, musik cd'er og dvd'er.

Kilde: Styrelsen for Biblioteker og Medier
Nye tal forventes offentliggjort juni 2011

Tabel 101		Besøg på museer			
		2007	2008		
				2007	2008
				— tusinde —	
Antal museer i alt		266	266		
Nationalmuseet og tilknyttede museer		7	7	Bork Vikingehavn	50
Kulturhistoriske museer		187	187	Spøttrup Borgmuseum	36
Kunstmuseer		54	54	Elmuseet	45
Naturvidenskabelige museer		6	6	Museum Sønderjylland, Historiecenter Dybbøl Banke	43
Andre museer		12	12	Kvindemuseet	45
				Danmarks Mediemuseum	34
				Marstal Søfartsmuseum	32
Antal besøg		— tusinde —		Tirpitz Stillingen	33
				Københavns Bymuseum	43
a. Nationalmuseet og tilknyttede museer i alt		793	817	Industrimuseet, Horsens	38
Heraf:				Handels- og Søfartsmuseet, Kronborg	48
Nationalmuseet, Prinsens Palais		382	373	Bymuseet, Århus	27
Brede Værk/Frilandsmuseet, Lyngby		265	288	Gavnø Slot	30
Frihedsmuseet		61	67	Det Kongelige Bibliotek.	17
Frøsløvejrens Museum		34	37	Morslands historiske museum	35
				Lindholm Høje	27
				Karen Blixen-Museet, Rungstedlund	34
b. Kulturhistoriske museer i alt		6 461	6 231		
Heraf:				c. Kunstmuseer i alt	2 861
Den Gamle By		388	333	Heraf:	2 885
Rosenborgsamlingen		188	211	Louisiana	468
Egeskov Slot, Park, Veteranmuseum		218	207	Statens Museum for Kunst	425
Kronborg Slot		191	190	Ny Carlsberg Glyptotek	311
Frederiksborgmuseet		183	165	ARoS, Aarhus Kunstmuseum	232
Fregatten Jylland		132	151	Arken Museum for Moderne Kunst	116
Fiskeri- og Søfartsmuseet		160	151	Skagens museum	110
Post & Tele Museum		142	151	Kunstmuseet Trapholt	75
Carlsberg Besøgscenter		137	135	Det Danske Kunstindustrimuseum	72
Vikingskibsmuseet		138	135	Thorvaldsens museum	62
Moesgård Museum		120	127	Kunsten Museum of Modern Art Aalborg	57
Arbejdermuseet i København		111	101	Ordrupgaard	67
Dansk Landbrugsmuseum Gl. Estrup		106	95	Bornholms kunstmuseum	58
Gammel Estrup, Jyllands Herregårdsmuseum		106	95	Randers kunstmuseum	49
Den Fynske Landsby		105	95	Storstrøms Kunstmuseum	2
Det Danske Filminstitut		112	93	Glasmuseet, Ebeltoft	46
Museet på Koldinghus		100	93	Johannes Larsen Museet	46
Danmarks Jernbanemuseum		98	92	Museet for fotokunst	38
H.C. Andersens Hus		92	88	Silkeborg kunstmuseum	38
Hjerl Hedes Frilandsmuseum		102	77	Michael og Anna Anchers Hus og Saxilds Gaard	33
Langelands museum		69	71		
Møntergården		56	67	d. Naturhistoriske museer i alt	282
Museet Ribes Vikinger		67	64	Heraf:	284
Museumscenter Hanstholm		65	62	Universitetets Zoologiske Museum	111
Valdemars Slot, Herregårdsmuseum		73	62	Naturama	60
Andelslandsbyen Nyvang		61	59	Naturhistorisk Museum	48
Lemvig Museum		65	59		
Tøjhusmuseet		55	57	e. Andre museer i alt	275
Museum Sønderjylland, Kulturhistorie Sønderborg slot		58	57	Heraf:	279
Museum Erotica		75	54	Danfoss Univer A/S	191
Fur Museum ¹		53	52	Voergård Slot	36
Fiskeriets Hus		45	48		
Kulturhistorisk museum Randers		46	48	a-e. Besøgstal i alt inkl. dobbeltregning²	10 672
Amalienborg Museet, Christian VIII's Palæ		74	48		10 497
Danmarks Tekniske museum		46	46		

Anm.: De totale besøgstal i tabellen omfatter kun museer, for hvilke besøgstal er oplyst begge år. Dobbeltmuseer omfatter både en kulturhistorisk afdeling og en kunstafdeling uden mulighed for fordeling af besøgstallet på de to afdelinger. I tabellen er kun specificeret museer, som i 2008 havde mere end 30.000 besøgende.

¹ Indeholder både en kulturhistoriske og naturhistoriske samling, som ikke kan adskilles. ² I det samlede besøgstal medtælles det totale besøgstal på dobbeltmuseer.

Nye tal forventes offentliggjort juni 2011

www.statistikbanken.dk/mus

Tabel 102 Zoologiske og botaniske haver mv.

	2008	2009
Antal	16	16
	tusinde	
Besøg i alt	3 873	3 775
Zoologisk Have	1 394	1 298
Odense Zoo	430	401
Aalborg Zoologiske Have	372	398
Den selvejende institution Givskud Zoo	328	320
Knuthenborg (Hippotigris A/S)	241	228
Nordsømuseum	217	209
Kattegatcentrets Driftsfond	187	176
Jyllands Park Zoo Aps	170	171
Danmarks Akvarium	138	144
Ree Park - Ebeltoft Safari	102	136
Skandinavisk Dyrepark A/S	81	73
Fjord- og bæltcentret i Kerteminde	62	60
Øresundsakvariet	51	55
Odsherred Zoo - Dyrepark A/S	47	50
Bornholms Sommerfuglepark & tropeland	31	27
Skærup Zoo	22	29

Nye tal forventes offentliggjort april 2011

www.statistikbanken.dk/mus

Tabel 103 Teatre. 2008/2009

	Faste scener	Antal af opførelser	Siddepladser	Antal forestillinger				Antal tilskuere	
				I alt	Heraf danske	Premiere i sæson		I alt	Solgte billetter
						I alt	Heraf danske		
antal				tusinde					
Statsstøttede teatre i alt	92	11 970	27 812	540	397	338	234	2 275	...
Det Kongelige Teater i alt	6	710	4 054	45	13	28	12	436	392
Skuespil	...	376	...	12	7	11	7	109	89
Opera	...	129	...	12	2	8	2	138	128
Ballet og dans	...	127	...	18	2	8	2	136	125
Operette og musical	...	22	...	1	-	-	-	31	31
Revy og kabaret	...	56	...	2	2	1	1	22	19
Landsdelsscenerne i alt	20	2 186	5 790	72	37	72	37	660	542
Københavns Teater	6	1 072	2 934	30	16	30	16	418	342
Landsdelsscenerne i provinsen	14	1 114	2 856	42	21	42	21	242	200
Øvrige statsstøttede teatre i alt	66	9 074	17 968	423	347	238	185	1 179	...
folketeatret.dk/turne, Den Jyske									
Opera og Peter Schaufuss Balletten	1	475	1 477	18	8	16	6	178	...
Små storbyteatre	23	2 468	2 957	84	59	58	43	307	...
Egnsteatre	36	2 984	13 006	164	138	85	66	431	...
Støtte ydet af Kunstrådet	6	3 147	528	157	142	79	70	263	...
Ikke-statsstøttede teatre i alt	...	3 886	...	184	662	...
Ballet og dans	...	192	...	9	22	...
Performance	...	54	...	6	3	...
Opera	...	55	...	11	9	...
Operette og musical	...	239	...	4	122	...
Skuespil	...	837	...	36	167	...
Børneteater	...	1 778	...	92	160	...
Revy og kabaret	...	227	...	12	79	...
Andet	...	504	...	14	100	...

Anm.: Teatrenes virksomhed er ekskl. gæstespil. Opgørelsen vedrører sæsonen, der går fra 1. juli til 30. juni.

Nye tal forventes offentliggjort december 2010

www.statistikbanken.dk/teat1, teat2 og teat3

Tabel 104 Ungdoms-, idræts- og friluftorganisationer

	Antal medlemmer	
	2008	2009
	tusinde	
Børne- og ungdomsorganisationer i alt¹	85	85
Det Danske Spejderkorps	25	26
Frivilligt Dreng- og Pige-Forbund, FDF	24	24
De grønne pigespejdere	5	5
KFUM-spejderne i Danmark	25	24
Danske Baptisters Spejderkorps	1	1
DUI - LEG og VIRKE	5	5
Idrættens hovedorganisationer²		
Dansk Idræts-Forbund	1 626	1 647
Badminton	100	101
Fodbold (DBU)	307	314
Golf	146	150
Gymnastik	121	112
Håndbold	119	122
Ridning	79	79
Sejlsport	59	59
Svømning	123	124
Tennis	61	60
Øvrige forbund	511	526
Danske Gymnastik- & Idrætsforeninger	1 639	...
Badminton	156	...
De danske Skytteforeninger	147	...
Fodbold	275	...
Gymnastik	313	...
Håndbold	122	...
Svømning	154	...
Tennis	55	...
Øvrige idrætsgrene	323	...
Børneidræt	7	...
Motion og fritidsliv	64	...
Efterskoler, ungdomsskoler mv.	23	...
Dansk Firmaidrætsforbund	316	310
Badminton	21	19
Fodbold	40	34
Håndbold	3	2
Bowling	27	22
Motionscenter	49	39
Motionsgymnastik	12	8
Motionsløb	25	27
Øvrige idrætsgrene	139	159
Friluftorganisationer i øvrigt		
Dansk Camping Union	159	153
Dansk Cyklist Forbund	18	17
Danmarks Naturfredningsforening	140	136
Danmarks Jægerforbund	94	94
Det Danske Haveselskab	45	42

¹ Omfatter medlemmer af de uniformerede korps tilsluttet Børne- og Ungdomsorganisationernes Samråd. ² DIF omfatter kun aktive medlemmer; de andre organisationer omfatter også passive medlemmer. Hvis en person samtidig dyrker flere idrætsgrene, vil den pågældende normalt blive talt med flere gange.

Kilde: Organisationerne
Nye tal forventes offentliggjort juni 2011

Tabel 105 Tilskuertal til udvalgte sportsgrene

	Sæson 2007/2008			Sæson 2008/2009			Tilskuer- gennemsnit pr. kamp pct. udvikling
	Tilskuere	Kampe	Tilskuer- gennemsnit pr. kamp	Tilskuere	Kampe	Tilskuer- gennemsnit pr. kamp	
Fodbold							
Sasliagen – herrer	1 681 695	198	8 493	1 744 822	198	8 812	3,8
1. division – herrer	323 770	240	1 349	257 309	211	1 219	-9,6
2. division – herrer	175 774	240	732	153 516	241	637	-13,0
Håndbold							
Håndboldliga – herrer	273 357	193	1 416	309 319	226	1 369	-3,3
1. division – herrer	79 669	184	433	79 521	194	410	-5,3
Håndboldliga – damer	214 178	141	1 519	187 796	162	1 159	-23,7
1. division – damer	35 736	184	194	44 515	194	229	18,0
Ishockey							
Al-Bank ligaen – herrer	310 667	223	1 393	236 312	180	1 313	-5,7
Play-off og slutspil – herrer	97 305	41	2 373	78 376	39	2 010	-15,3
Sæsonen totalt ¹ – herrer	407 972	264	1 546	314 688	219	1 437	-7,1
Badminton²							
Denmark Open	5 079	5 600
Copenhagen Masters	3 282	3 518
DM	2 588	4 120
Hold-finalen	2 123	2 148
Basketball							
Basketligaen – herrer	57 191	133	430	60 844	130	468	8,8

¹ Pokalkampe er ikke inkluderet. ² Kun større turneringer, både dame- og herrebadminton.

Kilde: Dansk Boldspil-Union, Dansk Håndbold Forbund, Danmarks Ishockey Union, Danmarks Badminton Forbund, Danmarks Basketball-Forbund

Nye tal forventes offentliggjort marts 2011

Tabel 106 Offentlige driftsudgifter til de enkelte kulturområder. 2008

	Skabende og udøvende virksomhed				Bevaring og formidling af kulturarven			Videregående uddannelser	Øvrige kulturelle udgifter ²	Kultur i alt
	Støtte til kunstnere ¹	Musik	Teater	Film	Biblioteker	Arkiver mv.	Museer			
mio. kr.										
Udgifter i alt	697	863	1 293	402	3 296	175	1 358	878	1 682	10 644
Stat	697	263	1 083	386	758	175	883	878	890	6 013
Kommuner	...	600	210	16	2 538	...	475	...	792	4 631
kr. pr. indbygger										
Udgifter i alt	127	158	236	73	602	32	248	160	307	1 944
Stat	127	48	198	70	138	32	161	160	163	1 098
Kommuner	...	110	38	3	463	...	87	...	145	846

Anm.: Driftsudgifter omfatter bruttodriftsudgifter fratrukket evt. indtægter og statsrefusion.

Kilde: Statsregnskabet og de kommunale regnskaber

¹ Herunder forfattere mv. ² Omfatter statsregskabets konto 21.11 ekskl. 21.11.71-79, 21.81 (Radio og TV) og Kulturministeriets andel af tips- og lottomidlerne til almene kulturelle formål. De kommunale udgifter omfatter konto 3.64 (andre kulturelle opgaver) i de kommunale regnskaber.

Nye tal forventes offentliggjort juni 2011