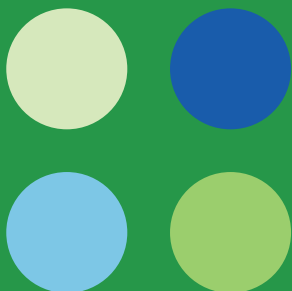
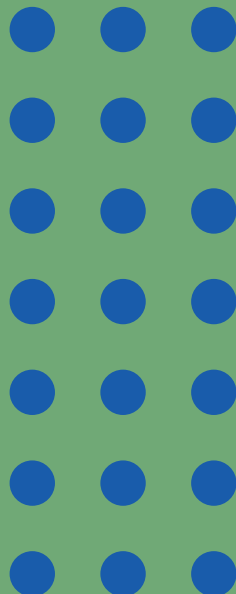


# Arbejdsløshed

- ny analyse af ledighedsforløb



DANMARKS  
STATISTIK



# ***Arbejdsløshed***

## ***- ny analyse af ledighedsforløb***



## **Arbejdsløshed - ny analyse af ledighedsforløb**

TemaPubl 2009:2

Udgivet af Danmarks Statistik

November 2009

Oplag: 400

Printet hos ParitasDigital

### **Trykt udgave**

Pris: 65,00 kr. inkl. 25 pct. moms

Kan købes på [www.dst.dk/boghandel](http://www.dst.dk/boghandel)

ISBN 978-87-501-1795-7

### **Pdf-udgave**

Kan hentes gratis på

[www.dst.dk/ledighed](http://www.dst.dk/ledighed)

ISBN 978-87-501-1796-4

### **Adresse**

Danmarks Statistik

Sejrøgade 11

2100 København Ø

Tlf. 39 17 39 17

E-post: [dst@dst.dk](mailto:dst@dst.dk)

[www.dst.dk](http://www.dst.dk)

### **© Danmarks Statistik 2009**

Du er velkommen til at citere fra denne publikation.

Angiv dog kilde i overensstemmelse med god skik.

Det er tilladt at kopiere publikationen til privat brug.

Enhver anden form for hel eller delvis gengivelse eller mangfoldiggørelse af denne publikation er forbudt uden skriftligt samtykke fra Danmarks Statistik.

Kontakt os gerne, hvis du er i tvivl.

Når en institution har indgået en kopieringsaftale med COPY-DAN, har den ret til - inden for aftalens rammer - at kopiere fra publikationen.

## Forord

Danmarks Statistik præsenterer i denne temapublikation en ny forløbsdatabase på arbejdsmarkedsområdet. Alle analyser i denne publikation er baseret på forløbsdatabasen, som også danner grundlag for den månedlige ledighedsstatistik samt den kvartalsvise statistik over personer uden ordinær beskæftigelse.

Databasen omfatter detaljerede data om de perioder, hver enkelt person har været enten ledig, aktiveret, deltaget i en arbejdsmarkedspolitisk foranstaltning eller modtaget andre forsørgelsesydelse.

Med forløbsdatabasen er der etableret et enestående analyseværktøj for alle, som er interesseret i at analysere personer, der modtager offentlige forsørgelsesydelse.

Set i lyset af den aktuelle økonomiske situation og den interesse, der er for at følge udviklingen i ledigheden, har det været nærliggende, at temapublikationen skulle bidrage med dels en samling af opdaterede tabeller over ledigheden og dels nye analyser om ledigheden.

I publikationen finder du således en række tabeller, hvor ledigheden er fordelt på baggrundsvariable som fx køn, a-kasser, højeste fuldførte uddannelse og geografi. Desuden introducerer vi to nye begreber, nemlig *ledighedsrisiko* og *den forventede varighed af ledighedsforløbene*, der belyser tilgangs- og afgangsmønstret for ledighed. Endelig foretager vi parallelle analyser med udgangspunkt i det bredere ledighedsbegreb, *bruttoledigheden*, som også omfatter perioder i aktivering.

Det er vores håb, at temapublikationen kan være til inspiration for andre analyser, hvor forløbsdatabasen kan blive anvendt evt. på servicebasis.

Temapublikationen er udarbejdet i kontoret for Arbejdsstyrke af chefkonsulent Mikkel Baadsgaard i samarbejde med specialkonsulent Mikkel Zimmermann, kontorfuldmægtig Henriette Rosenstrøm og Carsten Bo Nielsen samt programmør Jesper Truelsen.

Ved tilblivelsen af publikationen har der været tilknyttet en følgegruppe, som udover forskningsleder Anders Rosdahl fra SFI, Det Nationale Forskningscenter for Velfærd, har bestået af afdelingsdirektør Niels Ploug, kontorcheferne Sven Egmose og Bente Dyrberg og chefkonsulent Mikkel Baadsgaard alle fra Danmarks Statistik.

Danmarks Statistik, november 2009

Jan Plovsing / Bente Dyrberg

## Preface

A new longitudinal database containing labour market data is presented by Statistics Denmark in this theme publication. All analyses in the publication are based on data from the longitudinal database, which also forms the basis for producing monthly statistics on unemployment and quarterly statistics on persons who are not in ordinary employment.

The database contains detailed data at individual level on the periods in which a person was either unemployed or in job activation, has participated in a labour market policy measure or has received other income transfers. A unique analysis tool for everyone interested in monitoring income transfer recipients has thus been established by the longitudinal database.

Against the background of the current economic situation and the attention focused on keeping up with developments in unemployment, it was obvious that this publication should contribute to partly a collection of updated tables on unemployment and partly new analyses of unemployment.

Subsequently, the publication contains a number of tables where unemployment data are distributed to background variables, e.g. sex, unemployment insurance funds, highest level of education and geography. Furthermore, two new concepts are introduced, i.e. *the risk of unemployment* and *the expected duration of the unemployment period* which monitor the pattern of registration and deregistration of persons in the unemployment statistics. Finally, parallel analyses are conducted on the basis of the broader concept of unemployment, i.e. *gross unemployment* which also covers periods in which a person was in activation.

We hope that this theme publication may provide the inspiration for other analyses, where the longitudinal database can be applied, e.g. on a service basis.

This theme publication was prepared at Statistics Denmark's Division for Labour Force Statistics by Mikkel Baadsgaard, Chief Adviser in cooperation with Mikkel Zimmerman, Senior Adviser, Henriette Rosenstrøm, Head Clerk and Carsten Bo Nielsen, Head Clerk and Jesper Truelsen, Computer Programmer.

In connection with preparation of the publication, a follow-up group was set up comprising in addition to Anders Rosdahl, Project Manager, SFI - The Danish National Centre for Social Research, the following persons from Statistics Denmark Niels Ploug, Director, Sven Egmose, Head of Division, Bente Dyrberg, Head of Division and Mikkel Baadsgaard, Chief Adviser.

Statistics Denmark, November 2009

Jan Plovsing / Bente Dyrberg

# Indhold

<b>Sammenfatning</b> .....	<b>7</b>
<b>1. Den seneste udvikling i ledigheden</b> .....	<b>11</b>
1.1 Ledighedsberørte og ledighedsgrad .....	16
<b>2. Tilgang og afgang fra ledighed</b> .....	<b>19</b>
2.1 Ledighedsrisiko for forskellige befolkningsgrupper .....	21
2.2 Afgang fra ledighed .....	28
2.3 Varighed af ledighedsforløb .....	29
2.4 Arbejdsmarkedstilstand før og efter ledighedsperiode .....	37
<b>3. Bruttoledighed – tilgang og afgang</b> .....	<b>40</b>
3.1 Varighed af bruttoledighedsforløb .....	41
3.2 Ledighedsrisiko og forventet varighed for forskellige befolkningsgrupper .....	44
3.3 Beregnet bruttoledighed ud fra det aktuelle til- og afgangsmønster .....	47
<b>4. Eksempler på andre analyser baseret på forløbsdatabasen</b> .....	<b>49</b>
4.1 Personer i fleksjob – hvad lavede de før? .....	49
4.2 Andel af 16-64-årige med offentlig forsørgelse .....	50
<b>5. Fakta om statistikken</b> .....	<b>52</b>
5.1 Indhold af arbejdsmarkedets forløbsdatabase .....	52
5.2 Nærmere om de månedlige ledighedstal .....	53
5.3 Brancheoplysninger .....	54
5.4 Sæsonkorrigeret .....	54
5.5 Uddannelsesfordelt ledighedsopgørelse .....	54
5.6 Dannelse af ledighedsforløb samt beregning af ledigheds-risiko og forventet varighed af ledighedsforløb .....	55
5.7 Beregnet bruttoledighed ud fra det aktuelle til- og afgangsmønster .....	57
<b>Temapublikationer fra Danmarks Statistik</b> .....	<b>58</b>





## Sammenfatning

Danmarks Statistik har etableret en ny database på arbejdsmarkedsområdet, som giver en række nye analysemuligheder. Denne temapublikation illustrerer med nogle konkrete eksempler, hvad databasen bl.a. kan anvendes til.

Databasen indeholder oplysninger om 16-64-årige modtagere af de fleste offentlige forsørgelsesydelse som fx dagpenge, kontanthjælp, revalidering, førtidspension og efterløn. Databasen er en såkaldt forløbsdatabase med angivelse af start- og slutdatoer for de enkelte personers deltagelse i de forsørgelsesordninger mv., der indgår. Det indebærer, at det er muligt at belyse tilgangen til – og afgang fra – forskellige ordninger for forskellige befolkningsgrupper.

Databasen dækker generelt perioden fra 1. januar 2007 til 30. juni 2009, mens oplysninger om registreret ledighed og statslig aktivering foreligger for dagpengeperioderne april 2000 til september 2009. Danmarks Statistik forventer, at der i løbet af første halvår 2010 vil blive lagt flere historiske oplysninger ind i databasen, så den fremover vil dække en længere periode. Samtidig skal nævnes, at etableringen af det kommende eIndkomstregister med bl.a. oplysninger om beskæftigelse forventes at give en række nye analysemuligheder i kombination med forløbsdatabasen.

Der er for tiden meget fokus på de månedlige ledighedstal på grund af den aktuelle økonomiske krise. I denne temapublikation har vi valgt at belyse de nye analysemuligheder ved at ”gå bag om” de månedlige ledighedstal.

I Danmarks Statistiks månedlige offentliggørelser af ledigheden fokuserer vi alene på antallet af fuldtidsledige. Antallet af fuldtidsledige er imidlertid en beregnet og sammensat størrelse, der bl.a. afspejler risikoen for at blive ledig samt varigheden af ledighedsforløbene. Med forløbsdatabasen er det muligt at belyse disse bagvedliggende faktorer, som er bestemmende for antallet af fuldtidsledige.

I denne publikation introduceres følgende to nye centrale begreber, som kan belyse det helt aktuelle til- og afgangsmønster fra ledighed:

- **Ledighedsrisikoen**, der måler risikoen for at påbegynde et ledighedsforløb i løbet af en måned.
- **Den forventede varighed af ledighedsforløbene**, der måler den gennemsnitlige varighed af ledighedsforløbene, baseret på det aktuelle afgangsmønster fra ledighed i de enkelte måneder. Det skal understreges, at der ikke er tale om en *prognose* for varigheden af ledighedsforløbene, men udelukkende et statistisk mål for den forventede varigheden af ledighedsforløbene for de nyledige.

Beregningerne af ledighedsrisiko og forventet varighed af ledighedsforløbene er udelukkende foretaget for dagpengeforsikrede personer. Det skyldes, at der fra december 2006 til januar 2007 er et databrud i forløbsdatabasen for kontanthjælpsledige.

Analyserne i temapublikationen viser bl.a., at dagpengeforsikrede i august 2009 havde en gennemsnitlig risiko på 1,6 pct. for at påbegynde et ledighedsforløb. Dermed er ledighedsrisikoen steget med 101 pct. siden juni 2008, hvor ledigheden nåede sit foreløbige lavpunkt. Risikoen for at blive ledig er med andre ord fordoblet på lidt over et år.

Samtidig med at risikoen for at blive ramt af ledighed er steget, peger det aktuelle afgangsmønster fra ledighed på, at der går længere tid, inden ledighedsforløbene slutter, end tilfældet var i juni 2008. Den forventede varighed af ledighedsforløbene var 16,3 uger i august 2009, hvilket er en stigning på 43 pct. siden juni 2008, hvor den forventede varighed var 11,4 uger.

Det seneste års stigning i ledigheden er således både et udtryk for, at risikoen for at overgå til ledighed er steget, men også at det er blevet vanskeligere at afslutte ledighedsforløbene igen.

Der er foretaget tilsvarende analyser af ledighedsrisikoen og den forventede varighed af ledighedsforløbene for en række befolkningsgrupper opdelt efter køn, alder, landsdel, uddannelse, forudgående branche samt a-kasse. Analyserne af udviklingen siden vendingen i ledigheden i juni 2008 viser blandt andet, at:

- Den forholdsvis kraftige stigning i ledigheden blandt mænd fortrinsvis afspejler, at ledighedsrisikoen er steget væsentligt mere for mænd end for kvinder.
- Med en stigning på 151 pct. er 16-24-årige den aldersgruppe, der har oplevet den største stigning i ledighedsrisikoen.
- Ledighedsrisikoen er steget mest for personer med grundskole eller en erhvervsfaglig uddannelse som højeste fuldførte uddannelse. Det er samtidig også disse grupper, der har oplevet den største stigning i den forventede varighed af ledighedsforløbene.
- Fra juni 2008 til august 2009 er ledighedsrisikoen tredoblet blandt beskæftigede indenfor industri samt bygge- og anlægsbranchen set under ét. Blandt de ledige fra disse brancher er den forventede varighed af ledighedsforløbene steget med omkring 60 pct. i samme periode.
- Metalarbejdere og Træ-Industri-Byg er blandt de a-kasser, hvor risikoen for overgang til ledighed er steget mest i det seneste års tid. For metalarbejder er der tale om seksdobling, mens medlemmer af Træ-Industri-Byg har oplevet mere end en tredobling af ledighedsrisikoen.

- I de a-kasser, der typisk har medlemmer med beskæftigelse i den offentlige sektor, er ledighedsrisikoen stort set uændret i det seneste år (fx Fag og Arbejde, Børne- og ungdomspædagoger samt Danske Sundhedsorganisationer).

Når man opgør ledighedsrisikoen og varigheden af ledighedsforløbene, er det i mange sammenhænge relevant også at inkludere perioder i aktivering, således at overgang til aktivering ikke betragtes som afslutning af et ledighedsforløb. I temapublikationen er der derfor også foretaget analyser af ledighedsrisiko og forventet varighed af ledighedsforløb med udgangspunkt i en bredere ledighedsdefinition, der medregner perioder i aktivering.

Disse analyser viser blandt andet, at den forventede varighed af bruttoledighedsforløbene (ledighedsforløb inklusiv aktivering) er steget med 55 pct. siden ledigheden begyndte at stige i juni 2008. Stigningen i den forventede varighed har således været større for bruttoledighedsforløbene, end stigningen har været for ledighedsforløb uden inddragelse af aktivering, hvor stigningen var på 43 pct.

Baseret på bruttoledighedsforløb er der ligeledes foretaget beregninger af ledighedsrisiko og forventet varighed opdelt på en række baggrundsvariable som fx uddannelse og forudgående branchetilknytning.

Derudover viser analyserne af bruttoledighedsforløbene, at antallet af personer med bruttoledighedsforløb på mellem 25 og 52 ugers varighed er tredoblet i løbet af det seneste år. Antallet af personer med bruttoledighedsforløb med en varighed på mere end 52 uger er derimod kun steget med 23 pct. (2.300 personer) siden februar 2009.

Temapublikationen indeholder følgende kapitler:

Kapitel 1 belyser den seneste udvikling i ledigheden ud fra ”traditionelle” opgørelser af fuldtidsledige, ledighedsberørte samt ledighedsgrader.

Kapitel 2 belyser de bagvedliggende bruttobevægelser ind og ud af ledighed, idet der fokuseres på risikoen for at overgå til ledighed samt varigheden af ledighedsforløbene.

Kapitel 3 indeholder samme typer af analyser som i kapitel 2, men baseret på bruttoledighedsbegrebet, hvor perioder i aktivering medregnes til ledighedsforløbet.

Kapitel 4 indeholder andre eksempler på analyser, der kan foretages med forløbsdatabasen med henblik på at anskueliggøre bredden i forløbsdatabasen.

Kapitel 5 indeholder en række mere tekniske afsnit om beregningsantagelser, definitioner mv.



## 1. Den seneste udvikling i ledigheden

*Stor fokus på udviklingen i arbejdsløsheden*

Den aktuelle økonomiske krise har skærpet interessen for udviklingen i arbejdsløsheden. Det skyldes blandt andet, at antallet af arbejdsløse er en af de helt centrale økonomiske indikatorer for fx husholdningernes økonomi, prisudviklingen på boligmarkedet samt de offentlige finanser.

*Ledigheden er steget med 147 pct. på godt et år*

Den aktuelle økonomiske krise har foreløbig medført, at ledigheden siden sommeren 2008 er steget forholdsvis kraftigt. Siden juni 2008 er den sæsonkorrigerede ledighed således steget fra 45.900 til 113.500 personer omregnet til fuld tid i september 2009. Det svarer til en stigning på 147 pct. på 15 måneder.

Stigningen i ledigheden sker imidlertid fra et historisk lavt niveau. I 2008 var den registrerede ledighed således på det laveste niveau siden 1974, og der er langt op til ledighedsniveauet i 1993 hvor ledigheden var på mere end 350.000 personer omregnet til fuld tid.

Der er stor forskel, på hvor kraftigt ledigheden er steget for forskellige befolkningsgrupper – både i forhold til køn, a-kasse, uddannelsesniveau samt geografi.

*Ledigheden er steget mest for mænd*

Ledigheden blandt mænd er fx steget væsentligt mere end for kvinder siden vendepunktet i juni 2008. I september 2009 var den sæsonkorrigerede ledighed for mænd således 4,8 pct. af arbejdsstyrken mod 1,5 pct. i juni 2008, mens den tilsvarende andel for kvinder var 3,3 pct. mod 1,8 pct. i juni 2008, se figur 1.1. Det indebærer, at ledigheden for mænd i september 2009 er knap 50 pct. større end for kvinder, mens den i juni 2008 var næsten 20 pct. lavere.

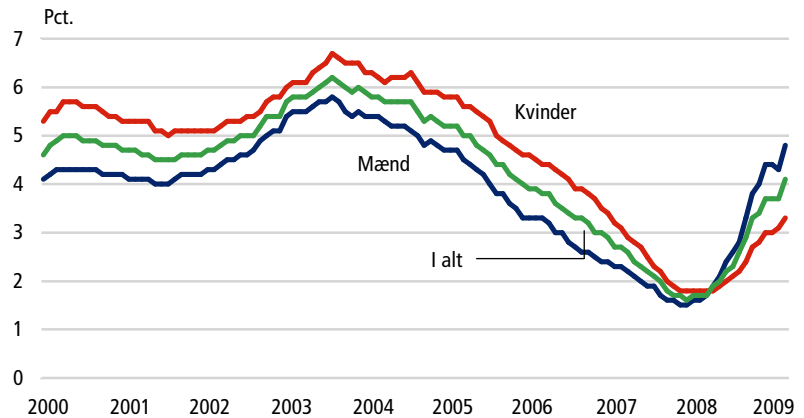
Den markante forskel i ledighedsudviklingen for mænd og kvinder skal ses i sammenhæng med, at beskæftigelsen navnlig er faldet indenfor industri og bygge- og anlægssektoren, hvor forholdsvis få kvinder er beskæftiget.

*Normalt at ledigheden stiger mest for mænd ved overgang til lavkonjunktur*

At ledigheden siden efteråret 2008 har været større for mænd end for kvinder er et forholdsvis nyt fænomen. I hele perioden fra 1976 til 2008 har ledighedsprocenten for kvinder således været højere end for mænd. I forbindelse med overgang til lavkonjunktur er der imidlertid også tidligere sket en kraftigere stigning i ledigheden blandt mænd end blandt kvinder. Det var fx tilfældet i 1980/81, 1987/88 og 2002/03 – alle perioder hvor ledigheden begyndte at stige.

Indsnævringen af ledighedsforskellene mellem kønnene begyndte allerede i starten af 2007 – dvs. før ledigheden nåede lavpunktet medio 2008.

Figur 1.1 Ledigheden i pct. af arbejdsstyrken. April 2000 - september 2009



Anm.: Arbejdsstyrken er i beregningen af ledighedsprocenten baseret på den registerbaserede arbejdsstyrkestatistik.

Den økonomiske krise har i særlig grad ramt industrien samt bygge- og anlægssektoren. Fx er industriproduktionen reduceret med 18,7 pct. fra september 2008 til september 2009, mens det påbegyndte byggeri er reduceret med 34 pct. fra juni 2008 til juni 2009 (målt ud fra samlet etageareal)<sup>1</sup>. At den økonomiske krise i særlig grad har ramt industrien samt bygge- og anlægssektoren viser sig bl.a. ved, at de a-kasser, der typisk har medlemmer fra disse brancher, har oplevet de største stigninger i ledigheden.

*Ledigheden steget mest i a-kassen Træ-Industri-Byg*

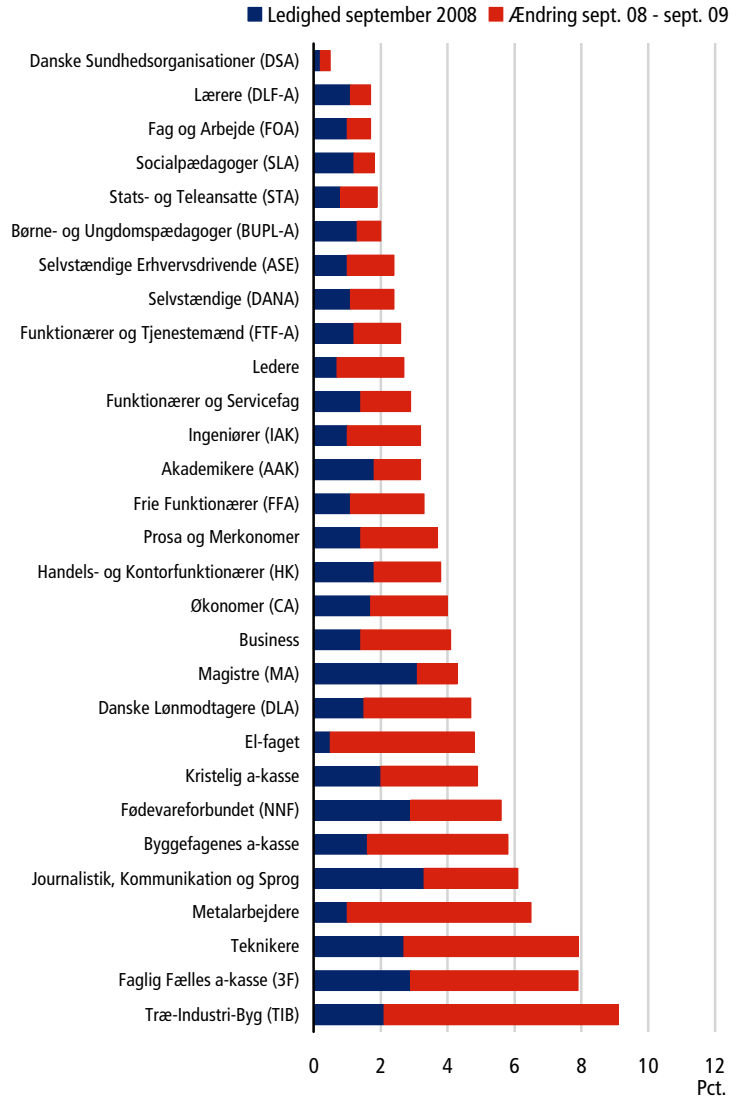
De a-kasser, der har oplevet de største stigninger i ledigheden i perioden september 2008 til september 2009, er således Træ-Industri-Byg, Faglig fælles a-kasse, Teknikere samt Metalarbejdere. Blandt medlemmer af Træ-Industri-Byg er ledigheden i denne periode fx steget fra 2,1 pct. til 9,1 pct. svarende til lidt over en firedobling af ledigheden, se figur 1.2<sup>2</sup>.

Ledigheden er også steget i de øvrige a-kasser, men her har stigningerne været noget mindre. For eksempel har stigningen i ledigheden været meget afdæmpet i Danske Sundhedsorganisationer, Lærere samt Fag og Arbejde (FOA). Det afspejler, at medlemmer af disse a-kasser typisk er offentligt ansatte, hvor beskæftigelsen ikke på samme måde afhænger af konjunktursituationen.

<sup>1</sup> Kilde: Tabellerne BYGV8 og PROD01 i Statistikbanken.

<sup>2</sup> Opgørelsen fordelt på a-kasse er baseret på foreløbige ledighedstal, der undervurderer den faktiske ledighed på grund af forsinkelser i indberetningerne. Baseret på historiske erfaringer undervurderes antallet af fuldtidsledige i de foreløbige opgørelser med skønsmæssigt 6-7 pct. i gennemsnit. I afsnit 5.2 belyses forskellene mellem foreløbige og endelige ledighedstal nærmere. Figur 1.3 samt tabellerne 1.1 og 1.2 er ligeledes baseret på disse foreløbige opgørelser som ikke er sæsonkorrigeret.

Figur 1.2 Ledigheden fordelt på a-kasser - foreløbig opgørelse



Anm.: Det bemærkes, at ledigheden her er opgjort i pct. af antal forsikrede i a-kassen – og ikke i pct. af arbejdsstyrken.

### Ledighed og uddannelse

Der er ligeledes stor forskel på, hvor meget ledigheden er steget indenfor de forskellige uddannelsesgrupper. Det overordnede billede er, at ledigheden er steget mest blandt personer med grundskole eller en erhvervsfaglig uddannelse som højeste fuldførte uddannelse. I løbet af det seneste år (fra september 2008 til september 2009) er ledighedsprocenten for disse grupper således steget med 2,4 procentpoint som det fremgår af tabel 1.1. Til sammenligning er ledigheden kun steget med 1,0 og 1,4 procentpoint for personer med mellemlange og lange videregående uddannelser.

**Tabel 1.1 Fuldtidsledige fordelt på højeste fuldførte uddannelse - foreløbig opgørelse**

	Fuldtidsledige			
	Sept. 2008	Sept. 2009	Ændring	
	pct.	pct.	pct.point	pct.
Grundskole .....	2,1	4,5	2,4	118
Gymnasiale uddannelser .....	1,1	2,1	1,0	95
Erhvervsfaglige praktik- og hovedforløb .	1,2	3,6	2,4	192
Korte videregående uddannelser .....	1,5	3,5	1,9	124
Mellemlange videregående uddannelser	1,1	2,1	1,0	94
Lange videregående uddannelser .....	1,8	3,2	1,4	82
<b>I alt</b> .....	<b>1,5</b>	<b>3,4</b>	<b>2,0</b>	<b>133</b>

Anm. Personer med en bacheloruddannelse som højeste fuldførte uddannelse indgår i gruppen med mellemlange videregående uddannelser, mens forskeruddannelser er placeret under lange videregående uddannelser. Personer med uoplyst uddannelse er ikke vist i tabellen.

Stigningen i ledigheden blandt de erhvervsfagligt uddannede fra september 2008 til september 2009 på 2,4 procentpoint dækker over store forskelle mellem de forskellige erhvervsfaglige uddannelsesretninger. For eksempel er ledigheden for personer med en bygge- og anlægsuddannelse steget med 3,7 procentpoint, mens ledigheden for personer med en sundhedsfaglig uddannelse kun er steget med 0,7 procentpoint, se tabel 1.2.

**Tabel 1.2 Fuldtidsledige fordelt på erhvervsfaglige uddannelser - foreløbig opgørelse**

	Fuldtidsledige			
	Sept. 2008	Sept. 2009	Ændring	
	pct.	pct.	pct.point	pct.
Handel og kontor .....	1,2	3,0	1,7	142
Bygge og anlæg .....	1,2	4,9	3,7	320
Jern og metal .....	0,9	4,4	3,5	377
Grafisk .....	2,3	6,3	3,9	167
Teknik og industri i øvrigt .....	2,3	5,8	3,5	155
Service .....	1,6	2,9	1,3	85
Levnedsmiddel og husholdning ..	1,6	3,8	2,2	142
Sundhed .....	1,0	1,7	0,7	74
Øvrige .....	1,5	3,9	2,3	150
<b>I alt</b> .....	<b>1,2</b>	<b>3,6</b>	<b>2,4</b>	<b>192</b>

De uddannelsesfordelte ledighedsopgørelser (tabel 1.1 og 1.2) er behæftet med nogen usikkerhed, idet der ikke foreligger helt aktuelle oplysninger om de lediges uddannelsesniveau. De senest tilgængelige

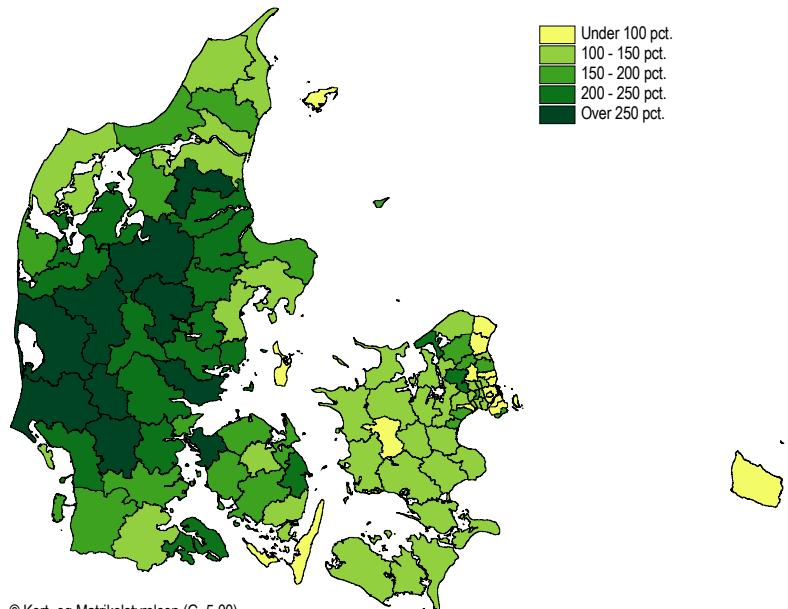


oplysninger om befolkningens højeste fuldførte uddannelsesniveau er således fra 1. oktober 2007. Ved at inddrage de nyeste oplysninger fra elevregisteret, og ved at kombinere oplysninger om udbetaling af dagpenge på dimittendsats med oplysninger om igangværende uddannelsesforløb, er der så vidt muligt taget højde for uddannelseskift siden 1. oktober 2007. I afsnit 5.5 er den konkrete metode beskrevet.

*Ledigheden er steget mest i Vestjylland*

Stigningen i ledigheden har i det seneste år været størst i de vestjyske kommuner, hvor antallet af ledige de fleste steder er mere end tredoblet (svarende til en stigning på mere end 200 pct.), se figur 1.3. Det skal imidlertid ses i sammenhæng med, at det var i Vestjylland, at ledigheden var lavest i midten af 2008. Derimod er ledigheden steget væsentligt mindre i og omkring København. Disse regionale forskelle afspejler blandt andet forskelle i branchesammensætningen i de forskellige dele af landet. Ifølge den Registerbaserede Arbejdsstyrkestatistik for 2008 udgør industriansatte i Vestjylland fx over 22 pct. af de beskæftigede, mens den tilsvarende andel er 6 pct. i København og omegn. Det relativt store beskæftigelsesfald indenfor industrien rammer derfor alt andet lige hårdere i Vestjylland end i mange andre dele af landet.

**Figur 1.3** Procentvis stigning i antal ledige fordelt på kommuner. Sept. 2008 - sept. 2009 (foreløbig opgørelse)



## 1.1 Ledighedsberørte og ledighedsgrad

*Fuldtidsledige en beregnet størrelse*

Antallet af fuldtidsledige, som er belyst ovenfor, er en beregnet størrelse, der angiver hvor mange personer omregnet til fuld tid den samlede ledighed i en given periode (fx måned) svarer til. En fuldtidsledig svarer i beregningen til en person, der har været ledig 7,4 timer om dagen (svarende til 37 timer om ugen) alle hverdage i perioden. Da det langt fra er alle de personer, der er berørt af ledighed i en given periode, der er ledige i hele måneden på fuld tid, dækker antallet af fuldtidsledige således over, at endnu flere har været berørt af ledighed i perioden.

*280.000 berørt af ledighed i 2008*

I 2008 var fx knap 280.000 personer berørt af ledighed i løbet af året, svarende til 10,0 pct. af arbejdsstyrken. Til sammenligning var antallet af fuldtidsledige i 2008 på 51.700 personer, svarende til 1,8 pct. af arbejdsstyrken, se tabel 1.3.

*Tabel 1.3* Ledighedsberørte og ledighedsgrad. 2008

	Ledighedsberørte	Berørte i pct. af arbejdsstyrken	Gnsntl. ledighedsgrad
	antal	pct.	
Timer .....	51 748	1,8	1,000
Uge .....	65 042	2,3	0,792
Måned (kalender) .....	89 975	3,2	0,574
Kvartal .....	135 042	4,8	0,383
År .....	279 026	10,0	0,185

Anm. Antallet af ledighedsberørte for året er lidt større end det tilsvarende tal i Statistikbanken. Det skyldes, at der siden offentliggørelsen i Statistikbanken er foretaget efterregistreringer som her er indarbejdet. Det gennemsnitlige antal ledighedsberørte opgjort på timebasis svarer til antallet af fuldtidsledige i 2008, idet timer (i princippet) er den mindste tidsenhed der anvendes i statistikken.

Denne forskel mellem fuldtidsledige og ledighedsberørte afspejler for det *første*, at det langt fra er alle de personer, der er berørt af ledighed i en given periode, der er ledige hele perioden. For det *andet*, at det ikke er alle de ledighedsberørte, der i ledighedsperioden er ledige på fuld tid, svarende til 37 timer pr. uge. En person, der fx modtager dagpenge for 18,5 timer pr. uge i hele perioden, vil fx kun indgå som en halv fuldtidsledig.

Antallet af fuldtidsledige i en given periode afhænger således grundlæggende af, hvor mange personer, der er berørt af ledighed i perioden samt af ledighedsgraden. Ledighedsgraden er et mål for, hvor stor en andel af perioden (opgjort på timebasis), de ledighedsberørte er ledige. En ledighedsgrad på 1,000 svarer fx til, at den pågældende har været ledig på fuld tid (37 timer pr. uge) i alle hverdage i perioden.

I 2008 var den gennemsnitlige ledighedsgrad på 0,185 svarende til, at de ledighedsberørte i gennemsnit var fuldtidsledige 18,5 pct. af året – eller omkring 67 dage i 2008.

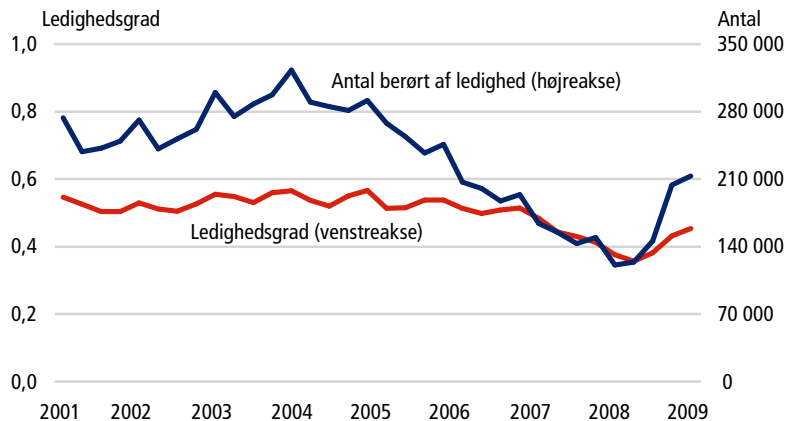
#### Ledighedsgrad falder med periodelængde

Den gennemsnitlige ledighedsgrad er større, hvis den bliver opgjort for en kortere periode end et helt år, end hvis den bliver opgjort for et helt kalenderår. Det afspejler, at når man ser på en kortere periode, er de personer der er berørt af ledighed typisk ledige i en større andel af perioden (opgjort på timebasis), end hvis man ser på en længere periode. Mens knap 280.000 personer var berørt af ledighed i kalenderåret 2008, var 135.000 personer i gennemsnit berørt af ledighed i de fire kvartaler i 2008. Det svarer til en gennemsnitlig (kvartalsvis) ledighedsgrad på 0,383 – dvs. de ledige i de enkelte kvartaler var i gennemsnit ledige i 38,3 pct. af tiden.

Som det fremgår af figur 1.4 var den historisk lave fuldtidsledighed i 2008 først og fremmest udtryk for, at forholdsvis få blev berørt af ledighed, men det afspejler også, at den gennemsnitlige ledighedsgrad har været forholdsvis lav sammenlignet med tidligere år.

Samtidig viser figuren, at stigningen i fuldtidsledigheden siden sommeren 2008 fortrinsvis afspejler, at antallet af ledighedsberørte er steget, men også at den gennemsnitlige ledighedsgrad er steget.

Figur 1.4 **Antal ledighedsberørte og den gennemsnitlige ledighedsgrad opgjort kvartalsvis. 1. kv. 2001 - 2. kv. 2009**



Ledighedsgraden bliver i nogle sammenhænge brugt som en indikator for varigheden af ledighedsforløbene. Der er imidlertid tale om en meget grov indikator for varigheden af ledighedsforløbene af flere grunde.

- For det første er ledighedsgraden opgjort for en given periode – fx kvartalsvist eller årligt. Det indebærer, at ledighedsperioder, der løber over flere kvartaler/år, bliver opdelt, og det er kun den del af ledighedsperioden, der optræder i kvartalet/året, der indgår. En

person, der har været ledig hele 2007 og få dage i 2008, vil således optræde med en meget lav ledighedsgrad i 2008 selvom ledighedsforløbet har været mere end et år.

- For det *andet* er ledighedsgraden et samlet mål for ledighedsomfanget i perioden, hvor der ikke skelnes mellem om ledigheden dækker over en eller flere ledighedsperioder. En person, der har været ledig i tre måneder i to omgange i løbet af et år, vil således have samme ledighedsgrad som en person med 6 måneders sammenhængende ledighedsforløb.

Etableringen af forløbsdatabasen giver imidlertid mulighed for mere direkte at opgøre varigheden af hvert enkelt ledighedsforløb ud fra start- og slutdatoerne for ledighedsperioderne. Disse analysemuligheder vil blive benyttet i kapitel 2 og kapitel 3.

## 2. Tilgang og afgang fra ledighed

Med etableringen af den nye forløbsdatabase på arbejdsmarkedsområdet er det blevet muligt at gå bag om ledighedstillene og belyse de bagvedliggende bevægelser ind og ud af ledighed samt at belyse varigheden af ledighedsforløbene.

*Omkring 30 pct. af de ledige "skiftes ud" om måneden*

Bevægelserne ind og ud af ledighed er forholdsvis store. Det bliver i figur 2.1 illustreret ud fra, hvor stor en andel af de ledighedsberørte, der "skiftes ud" i løbet af en måned. Som det fremgår, har mellem 17 og 46 pct. af de personer, der var ledige den 1. i måneden, siden 2007 ikke længere været ledige den 1. i den efterfølgende måned. De forholdsvis store månedlige udsving afspejler bl.a. sæsonmæssige udsving. Denne andel har gennemsnitligt ligget på lidt over 30 pct. siden 2007. Omkring en tredjedel af de ledighedsberørte blev således "skiftet ud" i løbet af en måned.

*Figur 2.1* **Andel af ledighedsberørte den 1. i måneden, der ikke er berørt af ledighed den 1. i den efterfølgende måned. Januar 2007 - august 2009**



*Sammenhængende ledighedsforløb*

Med henblik på at analysere ledighedsdynamikken (til- og afgang fra ledighed) nærmere er det hensigtsmæssigt at danne sammenhængende ledighedsforløb med start- og slutdatoer.

Vi har valgt at "sammenkæde" ledighedsperioder, der kalendermæssigt ligger tæt, fordi vi bl.a. derved (i stort omfang) undgår, at ledige, der holder ferie, optræder som afgang fra ledighed, og at afslutningen af ferieperioder optræder som tilgang til ledighed. Konkret har vi valgt, at

sammenkæde ledighedsperioder, hvis der er under 28 dage mellem dem<sup>4</sup>.

Dette princip for dannelse af de sammenhængende ledighedsforløb indebærer, at tilgang til ledighed kun kan forekomme, hvis der ikke i de foregående 28 dage har været registreret ledighed. Tilsvarende kan afgang fra ledighed kun forekomme, hvis personen ikke er berørt af ledighed i de efterfølgende 28 dage. Det er disse sammenhængende ledighedsforløb der danner grundlag for analyserne i dette kapitel.

*Kun dagpengemodtagere indgår i analysen*

I begyndelsen af 2008 overgik Danmarks Statistik til et nyt ledighedsbegreb, hvor vi bl.a. afgrænser ledige kontanthjælpsmodtagere ud fra kommunernes såkaldte matchkategorisering (en kategorisering, der udtrykker i hvilken grad, kontanthjælpsmodtageren er arbejdsmarkedsparat). Denne matchkategorisering blev imidlertid ikke foretaget systematisk før 2007, og det var derfor ikke muligt at anvende helt samme afgrænsning før 2007. For de kontanthjælpsledige optræder der således et databrud 1. januar 2007. Dette databrud bliver særligt tydeligt i forbindelse med forløbsanalyser, herunder opgørelser af tilgang og afgang fra ledighed. Vi har derfor i dette og det efterfølgende kapitel valgt udelukkende at se på ledighedsforløb for dagpengemodtagere<sup>5</sup>.

*Tilgang til ledighed tilbage på niveauet fra 2004*

Med ovennævnte definition af ledighedsforløbene har den månedlige tilgang til ledighed med dagpenge svinget mellem 16.000 og 35.000 ledige siden 2001, når der korrigeres for sæsonmæssige udsving<sup>6</sup>. I 2004, hvor ledigheden senest toppede med lidt over 160.000 fuldtidsledige, var den månedlige tilgang til ledighed med dagpenge omkring 30.000. Herefter faldt tilgangen gradvist til omkring 16.000 om måneden i midten af 2008. Efterfølgende steg den månedlige tilgang til ledighed forholdsvis kraftigt og har siden februar 2009 igen ligget på omkring 30.000 – bortset fra juni måned 2009, hvor antallet af påbegyndte ledighedsforløb var knap 26.000, korrigeret for sæsonudsving.

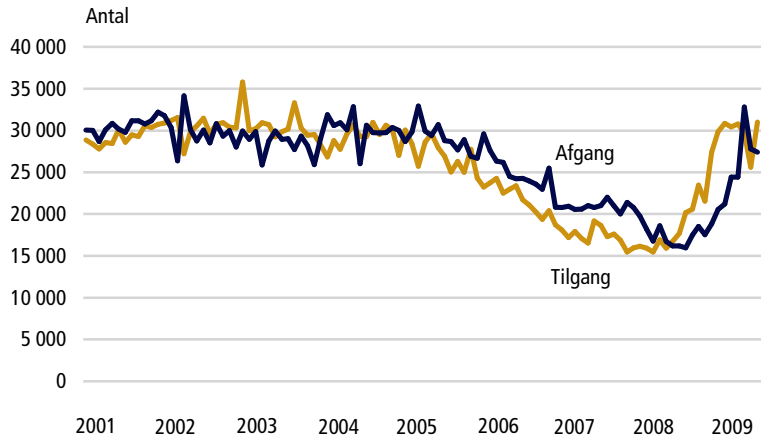
---

<sup>4</sup> Denne sammenkædningsregel påvirker opgørelsen af tilgang til ledighed og afgang fra ledighed, og påvirker dermed også niveauet for ledighedsrisikoen og den forventede varighed af ledighedsforløbene som beregnes i det efterfølgende.

<sup>5</sup> Vi har samtidig valgt, at belyse udviklingen over kalendermåneder i stedet for dagpengemåneder, som anvendes i de månedlige ledighedsopgørelser. Det indebærer, at den sidste fulde måned, der foreligger data for, er august 2009, selv om der er offentliggjort ledighedstal for september 2009, idet dagpengemåneden for september dækker perioden 24. august – 20. september. Se afsnit 5.2 for en uddybning.

<sup>6</sup> Se afsnit 5.4 for en nærmere beskrivelse af metode til sæsonkorrektion.

Figur 2.2 Sæsonkorrigeret månedlig tilgang til ledighed og afgang fra ledighed. Januar 2001 - august 2009



I perioder, hvor ledigheden falder, vil afgang fra ledighed som udgangspunkt være større end tilgangen – og omvendt, når ledigheden stiger. Denne sammenhæng ses tydeligt i figur 2.2, hvor tilgangen siden midten af 2008 har været større end afgang – bortset fra juni og juli måned 2009, hvor afgang var lidt større end tilgangen. I perioden fra 2004 til midten af 2008, hvor ledigheden faldt, har afgang fra ledighed været større end tilgangen<sup>7</sup>.

Ledighedsniveauet for en given befolkningsgruppe afhænger grundlæggende af følgende tre faktorer:

- Ledighedsrisikoen – dvs. sandsynligheden for at overgå til ledighed
- Varigheden af ledighedsforløbene
- Ledighedsgraden i ledighedsforløbene (fx heltid/deltid).

Afsnit 2.1 belyser ledighedsrisikoen for forskellige befolkningsgrupper, mens afsnit 2.2 belyser afgangsmønsteret fra ledighed, herunder varigheden af ledighedsforløbene.

## 2.1 Ledighedsrisiko for forskellige befolkningsgrupper

Dette afsnit belyser ledighedsrisikoen for forskellige befolkningsgrupper. Som følge af databrudet for kontanthjælpsledige pr. 1. januar 2007 ses som nævnt kun på risikoen for overgang til dagpengeledighed.

### Definition af ledighedsrisiko

Ledighedsrisikoen måler andelen af de dagpengeforsikrede, der overgår til ledighed i løbet af en konkret måned. Ledighedsrisikoen for en given

<sup>7</sup> Det skal bemærkes, at der kan forekomme situationer, hvor ledigheden (omregnet til fuld tid) stiger, selv om afgang er større end tilgangen. Det kan fx optræde i situationer, hvor de, der afgår fra ledighed, har færre ledighedstimer i måneden, end de personer der tilgår ledighed.

befolkningsgruppe beregnes som antallet af påbegyndte ledighedsforløb i den pågældende måned i forhold til antal dage med mulighed for påbegyndelse af et ledighedsforløb. Definitionen af ledighedsrisikoen er nærmere beskrevet i faktaboks 2.1.

### Faktaboks 2.1

#### Beregning af ledighedsrisiko

Beregningen af ledighedsrisikoen for en given periode baseres på antallet af påbegyndte ledighedsforløb og antal dage med mulighed for påbegyndelse af ledighedsforløb. Forholdet mellem disse tal udtrykker risikoen på dagsbasis for at overgå til ledighed.

Ved at sætte tilgangen til ledighed i forhold til antal dage med mulighed for overgang til ledighed fås et mål for ledighedsrisikoen, som kan sammenlignes på tværs af befolkningsgrupper og over tid.

Da ledighedsforløbene – og dermed ledighedsrisikoen – kun er opgjort for dagpengeledige, opgøre vi antallet af dage med mulighed for påbegyndelse af et ledighedsforløb som antal forsikringsaktive dage, hvor der ikke forekommer dagpengeledighed i perioden. Det skyldes, at det som udgangspunkt kun er de ikke-ledige forsikringsaktive, som har mulighed for at påbegynde et ledighedsforløb på dagpenge.

I tabeller og illustrationer er ledighedsrisikoen opgjort på månedlig basis og ikke som en daglig risiko.

### Ledighedsrisiko fordoblet siden juni 2008

Opgjort på denne måde er risikoen for at påbegynde et ledighedsforløb på dagpenge på 1,6 pct. i august måned 2009, når der korrigeres for sæsonudsving, se figur 2.3. Det er omtrent samme niveau som i 2004, hvor ledigheden var godt 150.000 personer omregnet til fuld tid. Siden juni 2008 – hvor ledigheden nåede det laveste niveau i nyere tid – er ledighedsrisikoen steget fra 0,8 pct. og dermed fordoblet på lidt over et år.

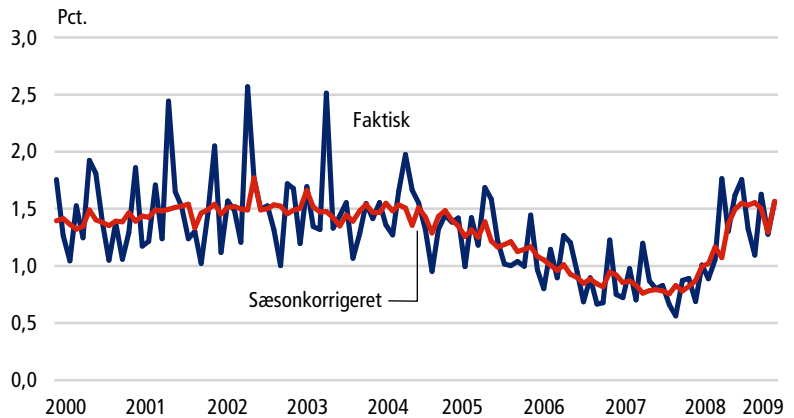
Til sammenligning er antallet af dagpengeledige steget fra 34.600 i juni 2008 til 88.600 personer i august 2009 omregnet til fuld tid og korrigeret for sæsonudsving. Det svarer til en stigning på 156 pct. En væsentlig del af stigningen i ledighedsniveauet i løbet af det seneste år afspejler således, at ledighedsrisikoen er steget.

### Stor sæsonvariation i tilgangen til ledighed

En del af de månedlige udsving, der er i tilgangen til ledighed – og dermed i ledighedsrisikoen – skyldes sæsonmæssige forhold. For eksempel er tilgangen til ledighed typisk forholdsvis stor i december og i juli måned i forbindelse med juleferie og sommerferie, mens tilgangen typisk er lav i august og november måned. Med henblik på at belyse den underliggende udvikling i ledighedsrisikoen er der sæsonkorrigeret, hvor der så vidt muligt er ”renset” for disse sæsonmæssige udsving. Der er dog usikkerhed forbundet med denne sæsonkorrektion. Se afsnit 5.4 for en beskrivelse af den anvendte metode.



Figur 2.3 Risiko for overgang til dagpengeledighed. Juli 2000 - august 2009



*Ledighedsrisikoen steget mest for mænd*

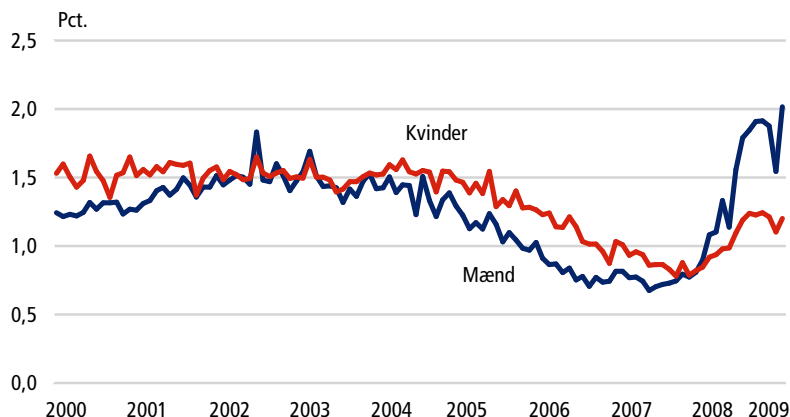
Stigningen i ledighedsrisikoen fra juni 2008 til august 2009 har været større blandt mænd end blandt kvinder. Som det fremgår af figur 2.4, er ledighedsrisikoen for mænd således steget fra 0,8 til 2,0 pct., mens ledighedsrisikoen blandt kvinder kun er steget fra 0,8 til 1,2 pct. i perioden.

Bortset fra perioden omkring 2002/2003, hvor ledigheden også var stigende, har ledighedsrisikoen blandt kvinder været højere end blandt mænd i perioden fra 2000 til medio 2008. Siden 2000 har det således kun været i perioder med stigende ledighed, at ledighedsrisikoen blandt mænd har været på niveau med – eller over – ledighedsrisikoen blandt kvinder. Den større konjunkturmæssige følsomhed i mænds ledighedsrisiko skal ses i sammenhæng med, at det overvejende er mænd, der er ansat i de særligt konjunkturfølsomme erhverv som fx bygge og anlæg samt industrien.

*Ledighedsrisiko for mænd på det højeste niveau siden 2000*

Med den forholdsvis kraftige stigning i ledighedsrisikoen for mænd i det seneste år er ledighedsrisikoen for mænd nu på det højeste niveau siden opgørelsens start i midten af 2000.

Figur 2.4 Risiko for overgang til dagpengeledighed, sæsonkorrigeret. Juli 2000 - august 2009



*Ledighedsrisikoen højest for de unge*

Der er en generel tendens til, at ledighedsrisikoen for forsikrede falder med alderen. I august 2009 var ledighedsrisikoen blandt de 16-24-årige fx 4,0 pct., mens ledighedsrisikoen for de 50-59-årige var 1,4 pct., se tabel 2.1. Samtidig har unge oplevet en større stigning i ledighedsrisikoen (målt i procentpoint) end de andre aldersgrupper i løbet af det seneste år. Det er imidlertid en mindre andel af de unge, der er medlem af en a-kasse end for de øvrige aldersgrupper. Det indebærer, at ledighedsrisikoen for de unge i mindre grad afspejler sig i den samlede ledighedsprocent, end tilfældet er for de ældre aldersgrupper.

*Ledighedsrisikoen lavest for de ældre*

De 60-64-årige har den laveste ledighedsrisiko. Det afspejler bl.a., at en del i denne aldersgruppe formentlig vælger overgang til efterløn i stedet for ledighed i tilfælde af ophør af beskæftigelse.

Tabel 2.1 Risiko for overgang til dagpengeledighed i august måned 2004-2009, sæsonkorrigeret

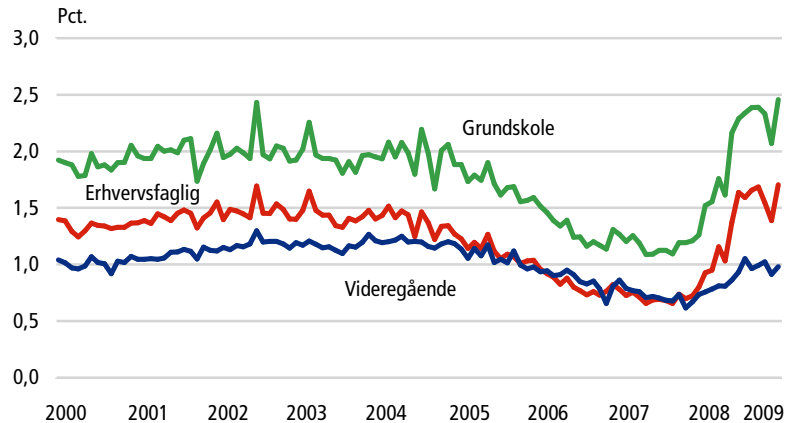
	2004	2005	2006	2007	2008	2009
	pct.					
16-24 år	3,9	3,0	2,0	1,6	2,2	4,0
25-29 år	2,5	2,4	1,8	1,6	1,6	2,7
30-39 år	1,4	1,4	1,1	1,0	0,9	1,5
40-49 år	1,1	1,1	0,9	0,7	0,7	1,3
50-59 år	1,2	1,2	1,0	0,8	0,7	1,4
60-64 år	0,8	0,7	0,6	0,5	0,4	0,9
<b>I alt</b>	<b>1,5</b>	<b>1,3</b>	<b>1,1</b>	<b>0,9</b>	<b>0,9</b>	<b>1,6</b>

*Store uddannelsesforskelle i ledighedsrisiko*

Forsikrede personer med grundskole som højeste fuldførte uddannelse har generelt højere ledighedsrisiko end personer med en erhvervsfaglig eller videregående uddannelse som højest fuldførte uddannelse. I hovedparten af perioden siden 2000 har det været forsikrede med en videregående uddannelse, der har haft den laveste risiko for at overgå til

ledighed. I perioden fra medio 2006 til medio 2008 har ledighedsrisikoen blandt de erhvervsfagligt uddannede imidlertid været på samme lave niveau som ledighedsrisikoen for personer med en videregående uddannelse, se figur 2.5.

**Figur 2.5 Risiko for overgang til dagpengeledighed fordelt på højeste fuldførte uddannelse, sæsonkorrigeret. Juli 2000 - august 2009**



I august 2009 var ledighedsrisikoen for personer med en videregående uddannelse 1,0 pct., mens ledighedsrisikoen for forsikrede med en erhvervsfaglig uddannelse var 1,7 pct. Til sammenligning var den månedlige ledighedsrisiko næsten 2,5 pct. for personer med grundskole som højeste fuldførte uddannelsesniveau. Aktuelt er der således forholdsvis store forskelle i ledighedsrisikoen mellem de tre hoveduddannelsesgrupper.

*Ledighedsrisiko steget mindst for videregående uddannelser*

Der er også forholdsvis store forskelle på, hvor meget ledighedsrisikoen for de forskellige uddannelser er steget, siden ledigheden begyndte at stige for lidt over et år siden. I perioden fra juni 2008 til august 2009 er ledighedsrisikoen for personer med en videregående uddannelse steget med 59 pct., mens ledighedsrisikoen for grundskole og erhvervsfagligt uddannede er mere end fordoblet i denne periode.

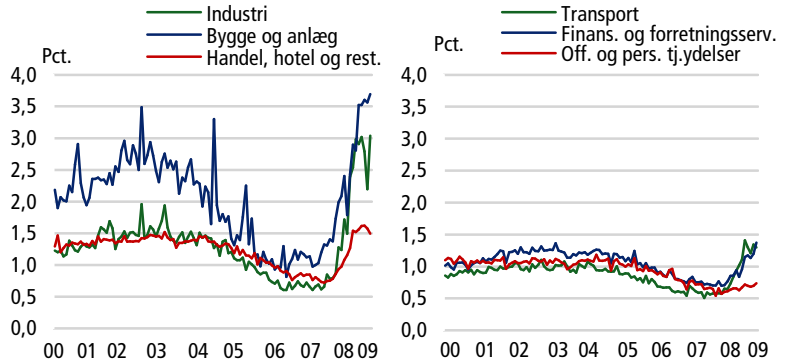
Generelt er de konjunkturmæssige udsving i ledighedsrisikoen for personer med videregående uddannelser mindre end for de øvrige hoveduddannelsesgrupper. Det afspejler blandt andet, at personer med en videregående uddannelse udgør en relativ lille andel af de beskæftigede i de særligt konjunkturfølsomme brancher – fx industri samt bygge og anlæg.

*Størst ledighedsrisiko indenfor bygge og anlæg*

Blandt hovedbrancherne er det de forsikrede indenfor bygge og anlæg, der har haft den største risiko for overgang til ledighed i den periode, opgørelsen dækker (siden 2000). Det er samtidig den branche – sammen med industrien – der har oplevet de største konjunkturmæssige udsving i ledighedsrisikoen. I perioden fra juni 2008 til august 2009 er

ledighedsrisikoen fx steget fra 1,4 pct. til 3,7 pct. blandt forsikrede indenfor bygge- og anlægssektoren, hvilket fremgår af figur 2.6.

**Figur 2.6 Risiko for overgang til dagpengeledighed - fordelt på forudgående branchetilknnytning, sæsonkorrigeret. Juli 2000 - august 2009**



Anm.: Kun udvalgte hovedbrancher er vist.

I løbet af det seneste år er der som nævnt også sket en meget kraftig stigning i ledighedsrisikoen inden for industrien. Risikoen, for at forsikrede i industrien overgår til ledighed, er således steget fra 0,8 pct. i juni 2008 til 3,0 pct. i august 2009 – dvs. næsten en firdobling af ledighedsrisikoen.

*Næsten uændret ledighedsrisiko i offentlige og personlige tjenesteydelser*

Risikoen for at overgå til ledighed er siden juni 2008 steget i alle hovedbrancher, men stigningen har været markant lavere i de øvrige brancher end indenfor bygge og anlæg samt industri. For eksempel er ledighedsrisikoen steget fra 0,8 til 1,5 pct. inden for handel, hotel og restauration frem til august 2009, mens ledighedsrisikoen indenfor offentlige og personlige tjenesteydelser i samme periode kun er steget fra 0,6 pct. til 0,7 pct. Blandt de viste hovedbrancher har offentlige og personlige tjenesteydelser den laveste ledighedsrisiko samtidig med, at ledighedsrisikoen her er steget mindst.

*Ikke helt aktuelle brancheoplysninger*

Ovenstående brancheopdelinger er behæftet med en vis usikkerhed. Det skyldes, at der desværre ikke foreligger præcise registerbaserede oplysninger om, hvilken branche de ledige har været beskæftiget i umiddelbart før overgangen til ledighed. En samkøring med den Registerbaserede Arbejdsstyrkestatistik (RAS) er anvendt ovenfor til at give en indikation af ledighedsrisikoen i de forskellige brancher. Se afsnit 5.3 for de konkrete anvendelser af brancheoplysningerne.

*Markante forskelle i ledighedsrisiko mellem a-kasser*

Disse branchemæssige forskelle viser sig også tydeligt i den store forskel der har været i udviklingen i ledighedsrisikoen på tværs af a-kasser. I Træ-Industri-Byg er ledighedsrisikoen fx steget fra 2,2 pct. i august 2008 til 5,5 pct. i august 2009, mens ledighedsrisikoen for Metalarbejdere næsten er seksdoblet i samme periode fra 0,6 pct. til 3,5 pct. Derimod er ledighedsrisikoen i fx Fag og Arbejde fortsat på et meget lavt niveau på 0,6 pct., se tabel 2.2.

**Tabel 2.2 Risiko for overgang til dagpengeledighed i august måned 2004-2009 fordelt på udvalgte a-kasser, sæsonkorrigeret**

	2004	2005	2006	2007	2008	2009
	pct.					
Akademikere (AAK) .....	1,2	1,1	0,9	0,8	0,7	0,8
Børne- og Ungdomspædagoger .....	1,2	1,1	1,0	1,0	0,7	0,7
Danske Sundhedsorganisationer ...	0,3	0,3	0,2	0,3	0,2	0,2
Metalarbejdere .....	1,7	1,2	0,7	0,6	0,6	3,5
Træ-Industri-Byg (TIB) .....	2,4	1,9	1,2	1,3	2,2	5,5
Faglig Fælles a-kasse (3F) ..		2,6	2,1	1,8	1,8	3,9
Fag og Arbejde (FOA) .....	0,9	0,8	0,8	0,6	0,5	0,6

*Store regionale forskelle i ledighedsrisikoen*

Der er ligeledes forholdsvis store regionale forskelle i ledighedsrisikoen. Det fremgår af tabel 2.3, der bl.a. viser, at Bornholm – med en ledighedsrisiko på 2,1 pct. – var den landsdel, hvor de forsikrede havde den største risiko for at overgå til ledighed i august 2009. Til sammenligning var ledighedsrisikoen i samme måned kun på op til 1,1 pct. i Københavns omegn, Nordsjælland og Østsjælland – dvs. omkring halvt så stor som ledighedsrisikoen på Bornholm.

*Ledighedsrisikoen steget mest i Vestjylland*

Vestjylland er den landsdel, hvor ledighedsrisikoen er steget mest i løbet af det seneste år, mens ledighedsrisikoen er steget mindst i København By.

**Tabel 2.3 Risiko for overgang til dagpengeledighed i august måned 2004-2009 fordelt på landsdel, sæsonkorrigeret**

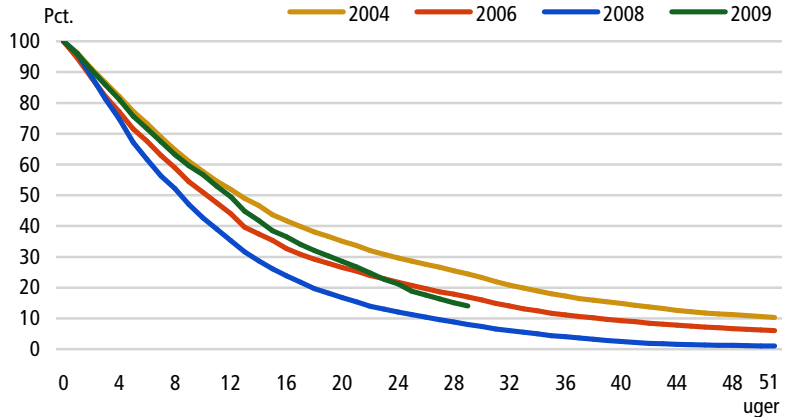
	2004	2005	2006	2007	2008	2009
	pct.					
Bornholm .....	2,5	2,8	1,7	1,6	1,5	2,1
København By .....	1,8	1,7	1,4	1,3	1,2	1,6
Fyn .....	1,7	1,5	1,2	1,0	1,0	1,9
Københavns omegn .....	1,2	1,0	0,9	0,8	0,7	1,1
Nordjylland .....	1,9	1,7	1,3	1,2	1,1	1,9
Nordsjælland .....	0,9	0,8	0,7	0,6	0,6	1,1
Sydjylland .....	1,4	1,2	1,0	0,8	0,7	1,5
Vest- og Sydsjælland ....	1,5	1,4	1,1	0,9	0,9	1,5
Vestjylland .....	1,4	1,3	0,9	0,7	0,7	1,9
Østjylland .....	1,5	1,4	1,1	0,9	0,8	1,7
Østsjælland .....	1,0	0,9	0,8	0,6	0,6	1,0
<b>Hele landet .....</b>	<b>1,5</b>	<b>1,3</b>	<b>1,1</b>	<b>0,9</b>	<b>0,9</b>	<b>1,6</b>

Sammenfattende viser analyserne, at der er forholdsvis store forskelle i ledighedsrisikoen på tværs af køn, alder, uddannelse, branche, a-kasse og landsdele. Tilgangsmønstret til ledighed er imidlertid kun ét af de centrale elementer i beskrivelsen af ledighedsdynamikken. Et andet element er afgangsmønstret.

## 2.2 Afgang fra ledighed

Afgangsmønsteret fra ledighed kan belyses ud fra såkaldte overlevelsesserker. Disse kurver viser andelen af de, der blev ledige på et givet tidspunkt, som ikke har afsluttet ledighedsforløbet efter x uger. Ligesom i de foregående afsnit ses nedenfor udelukkende på dagpengeledige.

Figur 2.7 Overlevelsesserker for dagpengeforløb påbegyndt i januar måned



*Omkring halvdelen afslutter ledighedsforløb indenfor 12 uger*

Af overlevelsesserkerne i figur 2.7 fremgår det, at ud af de ledighedsforløb, der blev påbegyndt i januar 2009, havde 49 pct. – dvs. knap halvdelen – ikke afsluttet ledighedsforløbet i løbet af 12 uger. Til sammenligning var den tilsvarende andel for ledighedsforløb, der blev påbegyndt i januar 2006 på 44 pct. og i januar 2008 på 35 pct.

*Sæsonudsving i afgangsmønster*

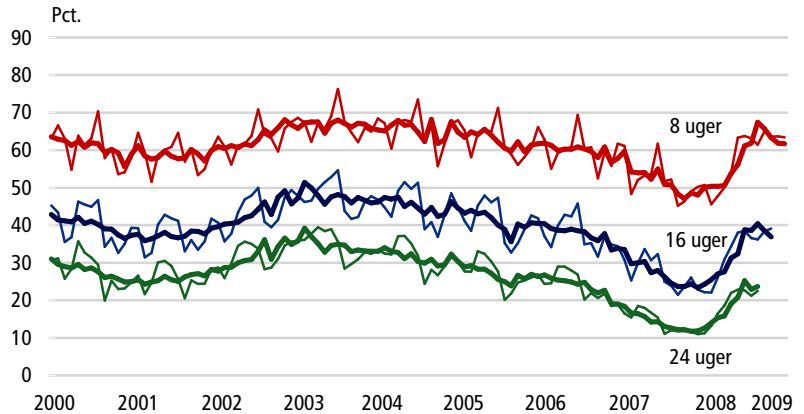
Andelen af ledighedsforløb, der er afsluttet i løbet af en given periode (fx efter 12 uger), svinger imidlertid sæsonmæssigt fra måned til måned. For eksempel er det typisk en forholdsvis høj andel af de ledighedsperioder, der påbegyndes i november måned, som ikke er afsluttet i løbet af 12 uger, mens denne andel omvendt typisk er lav for ledighedsforløb, der påbegyndes i februar måned.

Korrigeret for sæsonudsving viser figur 2.8, at andelen af ledighedsforløb, der ikke er afsluttet i løbet af 8 uger, 16 uger og 24 uger, har været stigende siden sommeren 2008, men med tendens til svagt fald i de seneste måneder. Denne stigning er imidlertid sket fra et lavt niveau sammenlignet med afgangsmønsteret siden 2000, hvor opgørelsen begynder.

Som nævnt er andelen af ledighedsforløb, der ikke er afsluttet efter 8, 16 og 24 uger faldet lidt i de seneste måneder. Fx var knap 68 pct. af de ledighedsforløb, der begyndte i februar 2009, ikke afsluttet 8 uger efter, mens denne andel er faldet til 62 pct. for ledighedsperioder, der begyndte i maj 2009. Dette fald kan formentlig delvist tilskrives, at antallet af personer, der modtager supplerende dagpenge som led i en arbejdsfordeling, er faldet forholdsvis kraftigt i juni og juli 2009 og

dermed bidrager til, at en stor del af disse forløb slutter. Det har desværre ikke været muligt at foretage analysen eksklusiv ledighedsforløb på arbejdsfordeling.

**Figur 2.8** Andel af ledighedsperioder, der ikke er afsluttet efter 8, 16 og 24 uger, faktisk og sæsonkorrigeret. April 2000 - juni 2009



Anm.: Både den faktiske (tyndeste linje) og den sæsonkorrigerede (tykkeste linje) andel er vist for hver af de periodelængder 8, 16 og 24 uger.

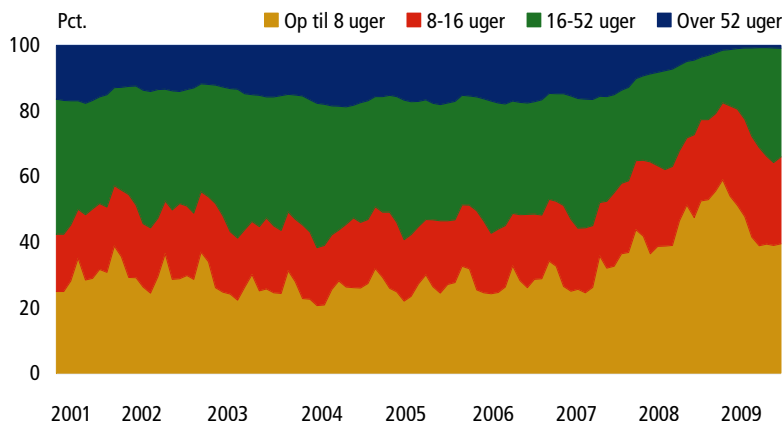
Den tidsmæssige udvikling i andelen af ledighedsforløb, der er afsluttet efter en given periode (fx 16 uger), kan naturligvis først opgøres 16 uger, efter ledighedsforløbene er blevet påbegyndt. Det indebærer, at den seneste kalendermåned, som denne andel kan beregnes for, er april 2009, mens den seneste kalendermåned, ”24-ugers-andelen” kan beregnes for, er februar 2009. Udviklingen i disse andele giver derfor ikke et helt aktuelt billede af det samlede afgangsmønster fra ledighed.

### 2.3 Varighed af ledighedsforløb

#### *Varighed af igangværende ledighedsforløb*

Som tidligere nævnt afhænger ledighedsniveauet for en given befolkningsgruppe bl.a. af tilgangen til ledighed og varigheden af ledighedsforløbene. Man kan fx belyse varigheden af ledighedsforløbene ved at se på varighedsfordelingen af de igangværende ledighedsforløb – dvs. antallet af dage mellem startdato for ledighedsforløbet og sidste dag i opgørelsesmåned. Det giver et ”snapshot” af varighedsfordelingen af de igangværende ledighedsforløb. Udviklingen i denne varighedsfordeling er illustreret i figur 2.9.

Figur 2.9 Varighedsfordelingen af igangværende ledighedsforløb opgjort ultimo måneden. April 2001 - august 2009



I løbet af de seneste to år er der sket flere ændringer i varighedsfordelingen af de igangværende forløb.

*Kun få ledighedsforløb varer mere end 52 uger pga. aktivering*

For det første er andelen af ledighedsforløb med en varighed på mere end 52 uger reduceret fra 16 pct. i august 2007 til under 1 pct. i august 2009. Dette fald skal ses i sammenhæng med, at ret og pligt til aktivering er blevet fremrykket til 9 måneder med virkning fra medio 2007. Unge under 30 år og ledige over 60 år opnår denne ret og pligt efter 6 måneders ledighed, se faktaboks 2.2. Denne fremrykning af tidspunktet for aktivering indebærer, at der nu kun er ganske få, der har ledighedsperioder på mere end 52 uger. Det skyldes, at personer, der overgår fra ledighed til aktivering, bliver registreret med afgang fra ledighed i dette afsnit, mens perioder i aktivering indgår i definitionen af bruttoledighedsforløbene i kapitel 3.

For det andet er der i perioden medio 2007 til årsskiftet 2008/2009 sket en væsentlig stigning i andelen af ledighedsforløb med en varighed på under 8 uger. Stigningen frem til sommeren 2008 skyldes formentlig kombinationen af høj beskæftigelse og mange ledige stillinger med forholdsvis korte ledighedsforløb til følge. I andet halvår 2008 skyldes stigningen formentlig, at ledigheden her begyndte at stige fra et historisk lavt niveau og at tilgangen til ledighed var stor i forhold til ledighedsniveauet. I første halvår 2009 er andelen af ledighedsforløb med en varighed på under 8 uger faldet jævnt.

For det tredje er andelen af ledighedsforløb med en varighed på mellem 16 og 52 uger steget fra 16 pct. i december 2008 til 33 pct. i august 2009.

*Dagpengeforløb ikke egnet til at belyse langtidsledighed*

Udviklingen i varighedsfordelingen af ledighedsforløbene er ikke egnet til at belyse udviklingen i langtidsledigheden. Det skyldes, at perioder i aktivering til det formål bør medregnes i afgrænsningen af ledighedsperioderne. Det belyser vi nærmere i kapitel 3.



## Faktaboks 2.2

**Overordnede regler for hvornår dagpengeledige aktiveres.**

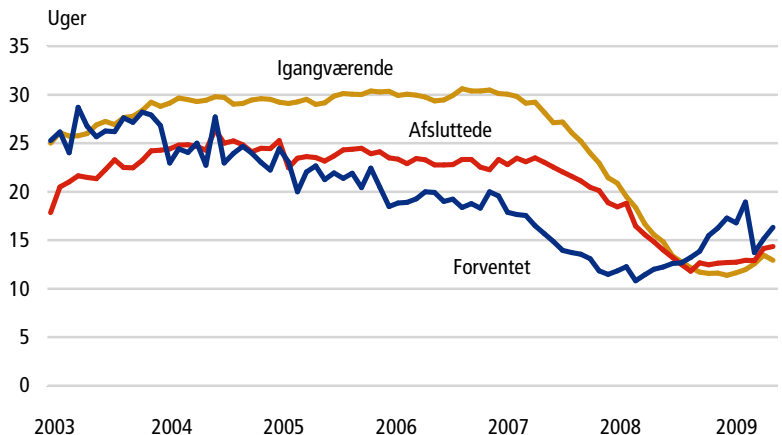
Tidspunktet for, hvornår ledige senest skal aktiveres, er fremrykket ved flere lejligheder, senest med Velfærdsaftalen fra 2006. Velfærdsaftalen indebærer, at:

- Dagpengeledige på eller over 30 år har ret og pligt til aktivering efter 9 måneders ledighed
- Dagpengeledige under 30 år og dagpengeledige over 59 år har ret og pligt til aktivering efter 6 måneders ledighed
- Intensiveret aktiveringsindsats efter 2½ år på dagpenge
- Særregel om mulig fritagelse for aktivering for 58-59-årige afskaffes.

Disse regler har været gældende siden medio 2007.

Disse forskydninger i varighedsfordelingen viser sig i udviklingen i den gennemsnitlige varighed af de igangværende ledighedsforløb. Den gennemsnitlige varighed af de igangværende forløb er således faldet fra ca. 30 uger i begyndelsen af 2007 til omkring 12 måneder i første halvår 2009. Bortset fra august 2009 er den gennemsnitlige varighed af de igangværende ledighedsforløb steget svagt siden marts 2009. Nogenlunde samme udviklingstendens ses for den gennemsnitlige varighed af de afsluttede ledighedsforløb i de enkelte måneder.

Figur 2.10 **Gennemsnitlig varighed af ledighedsforløb, sæsonkorrigeret. Januar 2003 - august 2009**



*Varighed af igangværende eller afsluttede forløb afspejler ikke kun det aktuelle afgangsmønster*

Set i lyset af den forholdsvis kraftige stigning i ledigheden i løbet af det seneste år kan det umiddelbart virke overraskende, at den gennemsnitlige varighed af de igangværende og de afsluttede ledighedsforløb kun er steget ganske svagt. Det skyldes imidlertid, at disse gennemsnitsvarigheder i høj grad afhænger af den forudgående ledighedsudvikling, og at de derfor ikke giver et aktuelt billede af afgangsmønsteret fra ledighed.

For eksempel vil varigheden af de afsluttede og/eller igangværende ledighedsforløb typisk være lav i månederne efter det tidspunkt, hvor ledigheden begynder at stige – selv i en situation, hvor afgangssandsynlighederne er reduceret.

*Forventet varighed af ledighedsforløb – nyt statistisk mål*

På baggrund af det helt aktuelle afgangsmønster fra ledighed kan der imidlertid beregnes et statistisk mål for den forventede varighed af ledighedsforløbene, der ikke afhænger af den forudgående ledigheds-situation. Den forventede varighed af ledighedsforløbene er således en indikator for ledighedsperiodernes varighed og afspejler udelukkende det helt aktuelle afgangsmønster.

Beregningen af den forventede varighed af ledighedsforløbene svarer i princippet helt til beregningen af den forventede levetid (middellevetid) indenfor befolkningsstatistikken. I faktaboks 2.3 er beregningsprincippet nærmere beskrevet.

*Faktaboks 2.3*

**Beregning af forventet varighed af ledighedsforløb**

For hver måned beregnes den forventede varighed af ledighedsforløbene på baggrund af sandsynligheder for at afslutte ledighedsforløbet ved forskellige varigheder (opgjort på uger).

Beregningsprincippet svarer som nævnt grundlæggende til den metode, der bliver anvendt i befolkningsstatistikken ved beregning af den forventede levetid (middellevetid for en 0-årig). I befolkningsstatistikken anvendes de enkelte aldersgruppers dødelighed, mens de lediges afgangssandsynlighed anvendes her.

Den forventede varighed af ledighedsforløbene er et mål for, hvor lange de påbegyndte ledighedsforløb i gennemsnit vil være, hvis afgangssandsynlighederne fremadrettet var som i dag.

Fordelen ved at se på udviklingen i den forventede varighed af ledighedsforløbene i stedet for varigheden af afsluttede eller igangværende ledighedsforløb er, at den forventede varighed af ledighedsforløbene ikke afhænger af den forudgående ledighedshistorik, men afspejler varigheden ved det aktuelle afgangsmønster fra ledighed.

Der er forholdsvis stor sæsonvariation i afgangsmønsteret fra ledighed, og det er derfor hensigtsmæssigt, at sæsonkorrigerede udviklingen i den forventede varighed, hvis den bagvedliggende udvikling skal belyses.

Den forventede varighed af ledighedsforløbene har – navnlig i det seneste år – haft en markant anderledes udvikling end de to øvrige gennemsnitlige mål for varigheden. Den forventede varighed af ledighedsforløbene er nemlig steget jævnt i perioden fra maj 2008 til maj 2009, mens de to øvrige gennemsnitlige mål er reduceret i perioden. Disse forskelle illustrerer den træghed, der er i de to gennemsnitlige mål for ændringer i afgangsmønsteret fra ledighed.

*Forventet varighed  
steget med 43 pct.  
siden juni 2008*

I juni 2009 faldt den forventede varighed forholdsvis meget, hvilket bl.a. kan skyldes, at mange korterevarende ledighedsforløb på arbejdsfordeling er blevet afsluttet i juni måned. Fra juni til august 2009 er den forventede varighed igen steget lidt og udgjorde i august 2009 16,3 uger. Til sammenligning var den forventede varighed af ledighedsforløbene på 11,4 uger i juni 2008, hvor ledigheden var på det laveste niveau i nyere tid. Det svarer til en stigning på 43 pct. på lidt over et år.

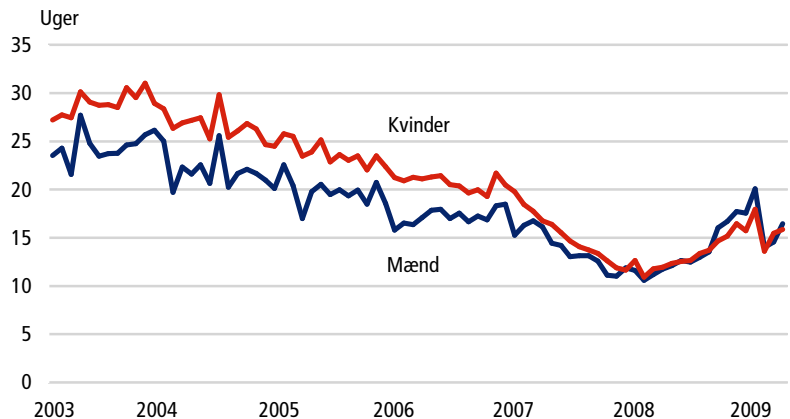
Det skal understreges, at opgørelsen af den forventede varighed af ledighedsforløbene ikke er udtryk for en prognose for ledighedsperiodernes længde, men belyser den gennemsnitlige varighed af ledighedsforløbene, såfremt afgangsmønstret i fremtiden er præcis som i dag. Helt på samme måde som middellevetiden i befolkningsstatistikken ikke er en prognose for udviklingen i levetiden.

Den forventede varighed af ledighedsforløbene kan i kombination med ledighedsrisikoen fra foregående afsnit give information om den aktuelle ledighedsdynamik for specifikke befolkningsgrupper.

*Stort set samme  
udvikling blandt  
mænd og kvinde det  
seneste år*

Den forventede varighed af ledighedsforløbene har frem til 2008 været større for kvinder end for mænd, men forskellen er gradvist blevet mindre i perioden, se figur 2.11. I 2008 og 2009 har mænd og kvinder haft nogenlunde samme udvikling i den forventede varighed af ledighedsforløbene.

**Figur 2.11** Forventet varighed af ledighedsforløb, sæsonkorrigeret.  
Januar 2003 - august 2009



Som nævnt tidligere er ledigheden (omregnet til fuld tid) i det seneste år steget væsentligt mere blandt mænd end blandt kvinder. Den forventede varighed af ledighedsforløbene er imidlertid steget stort set lige meget for mænd og for kvinder. Hovedforklaringen på de kønsmæssige forskelle i ledighedsudviklingen er således, at ledighedsrisikoen (risikoen for at blive ledig) er steget betydeligt mere blandt mænd end blandt kvinder som vist tidligere.

Mens der er forholdsvis store aldersmæssige forskelle i risikoen for at overgå til ledighed, er den gennemsnitlige forventede varighed af ledighedsforløbene mere ensartet på tværs af aldersgrupper. Med en gennemsnitlig varighed på 13,7 uger i august 2009 er 25-29-årige den aldersgruppe, der har den laveste forventede varighed, mens 50-59-årige er den aldersgruppe med den længste forventede varighed på 18,1 uger.

I de foregående år har forskellene mellem aldersgrupperne imidlertid været væsentligt større. Det er især de 50-59-årige, der har haft markant længere varigheder end unge. Det skal imidlertid ses i sammenhæng med, at der med Velfærdsaftalen (se faktaboks 2.2) er indført øget aktivering af 58-59-årige, hvilket har medvirket til, at ledighedsperioderne for denne aldersgruppe er blevet forkortet på grund af hyppigere overgange til aktivering, se tabel 2.4.

I det seneste år (fra august 2008 til august 2009) er den forventede varighed steget for alle aldersgrupper, se tabel 2.4.

**Tabel 2.4 Forventet varighed af ledighedsforløb i august måned 2004-2009, sæsonkorregeret**

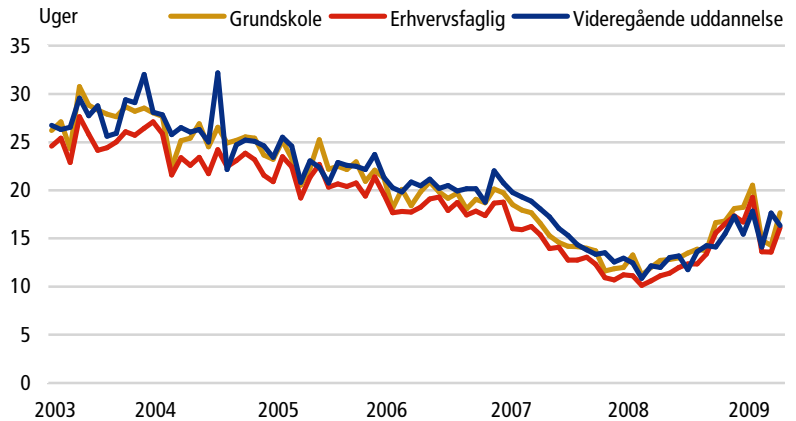
	2004	2005	2006	2007	2008	2009
	uger					
16-24 år	14,3	13,9	12,7	11,0	10,6	14,0
25-29 år	16,6	16,6	14,9	13,1	10,7	13,7
30-39 år	22,6	20,6	18,2	14,6	12,2	16,1
40-49 år	23,2	21,4	18,7	14,4	12,5	17,2
50-59 år	32,1	29,9	24,8	17,5	13,4	18,1
60-64 år	25,3	25,9	21,0	16,8	12,4	15,0
<b>I alt</b>	<b>23,0</b>	<b>21,9</b>	<b>19,0</b>	<b>14,9</b>	<b>12,2</b>	<b>16,3</b>

*Stigning i forventet varighed mindst for de højest uddannede*

Den forventede varighed af ledighedsforløbene er siden juni 2008 steget for alle hoveduddannelsesgrupperne – grundskole, erhvervsfaglig og videregående uddannelse. Stigningen har imidlertid ikke været helt så stor blandt ledige med en videregående uddannelse sammenlignet med ledige med henholdsvis grundskole eller en erhvervsfaglig uddannelse.

Det overordnede billede siden 2003 er imidlertid, at de uddannelsesmæssige forskelle i den forventede varighed er forholdsvis små – i modsætning til ledighedsrisikoen, som typisk er højest for personer uden kompetencegivende uddannelser og lavest for personer med en videregående uddannelse, se figur 2.12.

Figur 2.12 Forventet varighed af ledighedsforløb fordelt på hoveduddannelsesgruppe, sæsonkorrigeret. Januar 2003 - august 2009



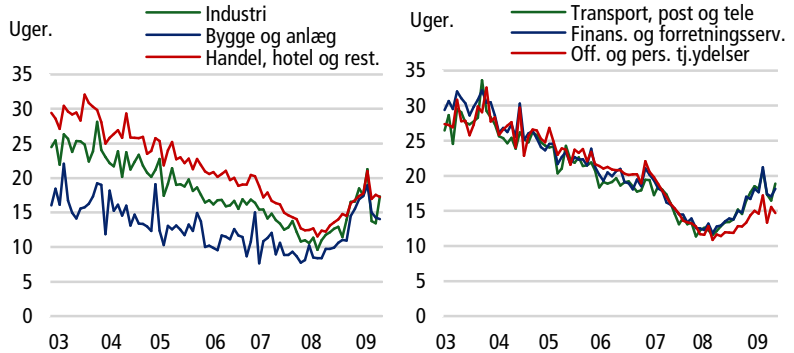
*Stor stigning i den forventede varighed i industri samt bygge og anlæg*

Siden vendingen i ledigheden i midten af 2008 er den forventede varighed af ledighedsforløbene steget med 67 pct. for ledige med tidligere beskæftigelse indenfor bygge og anlæg. Tidligere har ledige, der kommer fra bygge og anlægsbranchen, haft en betydeligt kortere forventet varighed af ledighedsforløbene end ledige fra de øvrige hovedbrancher. Det afspejler blandt andet, at der blandt bygge- og anlægsbeskæftigede i vintermånederne er risiko for korterevarende midlertidig hjemsendelse (på dagpenge) på grund af vejrlig.

Det aktuelle tilbageslag i bygge- og anlægssektoren har imidlertid medført, at den forventede varighed for ledige fra denne branche har nærmet sig de andre hovedbrancher, se figur 2.13.

Blandt ledige med tidligere ansættelse i sektoren for offentlige og personlige tjenesteydelser er den forventede varighed af ledighedsforløbene kun stedet med 26 pct. Dermed er branchen den af de seks viste hovedbrancher, der har oplevet den mindste stigning i den forventede varighed.

Figur 2.13 **Forventet varighed af ledighedsforløb fordelt på forudgående branchetilknytning (udvalgte brancher), sæsonkorrigeret. Januar 2003 - august 2009**

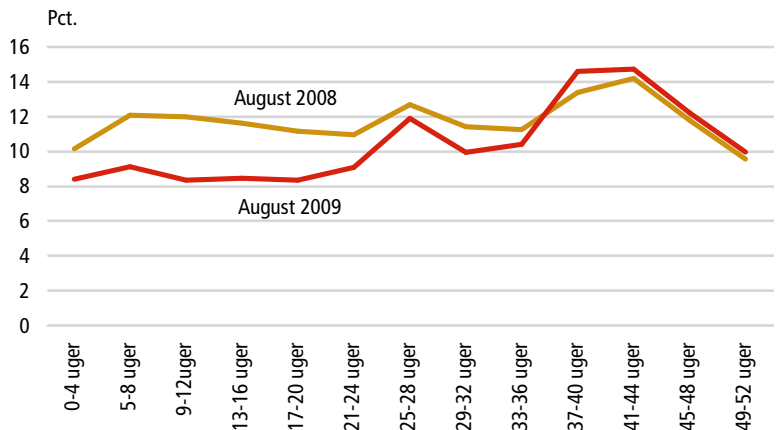


*Afgang afhænger af varighed af ledighedsforløb*

Beregningsgrundlaget for den forventede varighed af ledighedsforløbene er som nævnt de varighedsspecifikke sandsynligheder for at afslutte ledighedsforløbet. Stigningen i den forventede varighed af ledighedsforløbene i løbet af det seneste år er således et udtryk for, at de varighedsspecifikke afgangssandsynligheder – set under ét – er lavere i august 2009 end i august 2008.

En sammenligning af de varighedsspecifikke afgangssandsynligheder for disse kalendermåneder viser, at for ledighedsforløb med varigheder under 37 uger er sandsynligheden for at afslutte ledighedsforløbet i løbet af en måned lavere i august 2009 end i august 2008.

Figur 2.14 **Andel af ledighedsforløb, der afsluttes i løbet af en uge afhængig af ledighedsperiodens længde**



Anm: Afgangssandsynlighederne er ikke vist for varigheder over 12 måneder, da antallet af ledighedsforløb over 12 måneder er forholdsvis lille.

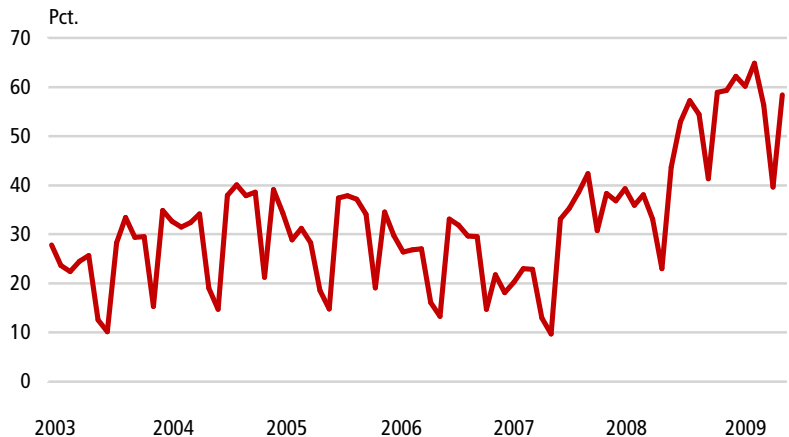
Ser man på ledighedsforløb med en varighed på over 37 uger, blev en lidt større andel af disse imidlertid afsluttet i løbet af en uge i august 2009 sammenlignet med august 2008. Det afspejler bl.a., at en større andel af de længerevarende ledighedsforløb aktuelt slutter med efterfølgende aktivering sammenlignet med tidligere.

Bemærk i øvrigt, at afgangssandsynligheden for begge år topper omkring 9-10 måneder (37-44 uger). Det afspejler formentlig, at det med Velfærdsaftalen netop er efter 9 måneders ledighed, at der er ret og pligt til aktivering.

*Større andel af de længerevarende ledighedsforløb afsluttes nu med aktivering*

At det i den seneste tid har været en større andel af de længerevarende ledighedsforløb, der er afsluttet med aktivering, fremgår af figur 2.15. Figuren viser andelen af de længerevarende ledighedsforløb (36-47 uge), der afsluttes med efterfølgende aktivering. Denne andel er i 2009 markant højere end i de foregående år. Fremrykningen af ret og pligt til aktivering påvirker dog udviklingen – navnlig fra 2007 til 2008.

**Figur 2.15 Andelen af længerevarende ledighedsforløb (36-47 uger), der afsluttes med efterfølgende aktivering. Januar 2003 - august 2009**



## 2.4 Arbejdsmarkedstilstand før og efter ledighedsperiode

Som nævnt indledningsvist indeholder forløbsdatabasen oplysninger om modtagere af stort set samtlige offentlige forsørgelsesydelse for de 16-64-årige siden 1. januar 2007. Forløbsdatabasen kan derfor anvendes til at belyse arbejdsmarkedstilknypningen for ledige før og efter ledighedsperioden.

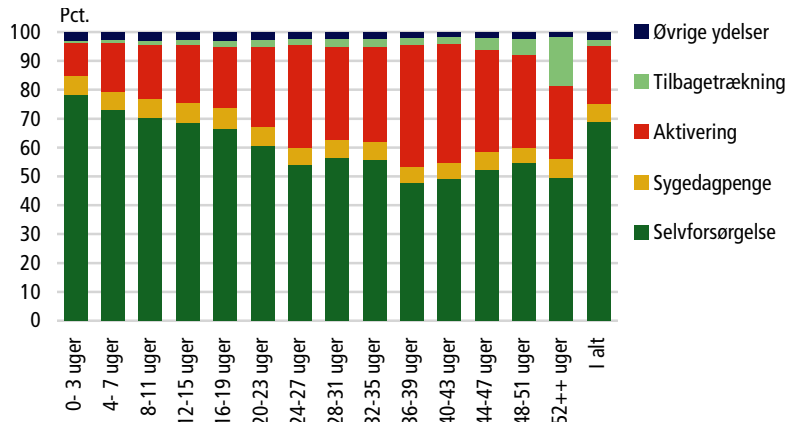
Omkring 69 pct. af de personer, der har afsluttet et ledighedsforløb i løbet af 2008, modtager 2 uger efter afslutningen af ledighedsforløbet ingen offentlige forsørgelsesydelse og deltager ikke i aktiveringsforløb eller lignende. I det følgende benævner vi denne gruppe "selvfor-

sørgende<sup>8</sup>. Der foreligger desværre ikke registerbaserede oplysninger om beskæftigelsesforløb med start- og slutdatoer, så denne gruppe kan ikke opdeles i beskæftigede/ikke-beskæftigede. Omkring 20 pct. deltager 2 uger efter i et aktiveringsforløb, mens 6 pct. modtager sygedagpenge. Endelig modtager 5 pct. en anden offentlig ydelse – fx efterløn eller barselsdagpenge.

Dette afgangsmønster afhænger imidlertid meget af varigheden af ledighedsforløbet. For ledighedsforløb med under 4 ugers varighed bliver næsten 80 pct. ”selvforsørgende”, mens den tilsvarende andel for ledighedsforløb over 36 uger kun er omtrent 50 pct. Derimod er andelen, der overgår til et aktiveringsforløb, betydeligt større for de længerevarende ledighedsforløb. Andelen på 6 pct., der overgår til sygedagpenge, er stort set uafhængig af varigheden af ledighedsforløbet.

Blandt de lange ledighedsforløb med en varighed på mindst 52 uger trækker 17 pct. sig tilbage fra arbejdsmarkedet (efterløn og førtidspension), mens denne andel for ledighedsforløb under et halvt års varighed er under 3 pct. Det er imidlertid forholdsvis få ledighedsforløb, der har en varighed på mere end 52 uger.

Figur 2.16 Arbejdsmarkedstilknytning 2 uger efter endt ledighed opdelt på varigheden af ledighedsforløbet, 2008.



Anm.: Ledighedsforløb afsluttet i 2008 indgår.

Knap et halvt år (24 uger) efter afslutningen af ledighedsforløbet er lidt under 70 pct. fortsat selvforsørgende, mens 12 pct. er ”tilbage” i ledighed. Det er i særlig grad personer med længerevarende ledighedsforløb, der 24 uger efter afslutningen af ledighedsforløbet igen er ”tilbage” i ledighed. Det afspejler blandt andet, at en del med længere-

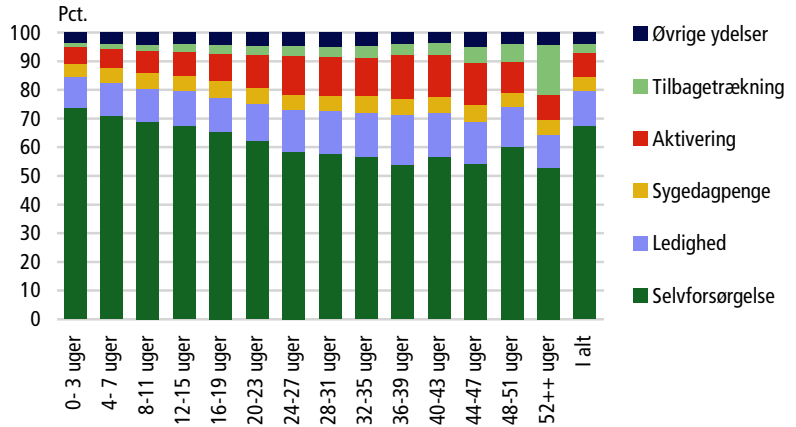
<sup>8</sup> Da SU og fleksydelse ikke indgår i databasen, kan ”selvforsørgende” evt. modtage en af disse ydelser.

<sup>10</sup> Som i det foregående afsnit sammenkobler vi også i dette kapitel perioder, der kalendermæssigt ligger tæt på hinanden (med en afstand under 28 dage). Ved dannelsen af bruttoledighedsforløb indebærer det fx, at ”huller” på under 28 dage mellem dagpengeperioder og perioder i statslig aktivering bindes sammen og indgår i ét bruttoledighedsforløb, der dækker både dagpengeperioden og perioden i statslig aktivering.



varende ledighedsforløb afgår til aktivering og efter endt aktiveringsforløb vender tilbage til ledighed.

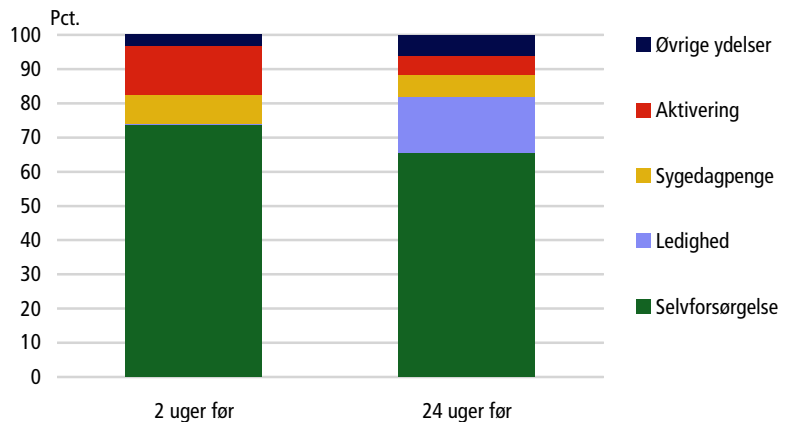
**Figur 2.17 Arbejdsmarkedstilknytning 24 uger efter endt ledighed opdelt på varigheden af ledighedsforløbet, 2008.**



Anm.: Ledighedsforløb afsluttet i 2008 indgår.

En tilsvarende analyse af arbejdsmarkedstilknytningen før påbegyndelsen af ledighedsforløb i 2008 viser, at 74 pct. var selvforsørgende 2 uger før påbegyndelsen af ledighedsforløbet, mens 14 pct. var i aktivering, 8 pct. modtog sygedagpenge, mens 4 pct. modtog andre ydelser, herunder fx barselsdagpenge.

**Figur 2.18 Arbejdsmarkedstilknytning i ugerne før påbegyndelse af ledighedsforløb, ledighedsforløb påbegyndt i 2008**



En forholdsvis stor andel af de påbegyndte ledighedsforløb er således personer, der overgår fra aktivering til ledighed, og som ikke er "ny-ledige" i bredere forstand. I næste afsnit medtager vi perioder i aktivering i afgrænsningen af ledighedsforløbene, således at sammenhængende perioder med ledighed eller aktivering bliver betragtet som ét sammenhængende forløb.

### 3. Bruttoledighed – tilgang og afgang

*Ledighedsbegreb udvides med aktivering*

I det foregående kapitel blev tilgang til og afgang fra dagpengeledighed belyst. I dette kapitel vil ledighedsforløbene blive udvidet med perioder i statslig aktivering, således at afgang fra dagpengeledighed til aktivering ikke bliver betragtet som afgang, men derimod som en fortsættelse af bruttoledighedsforløbet<sup>10</sup>.

*Kontanthjælpsledige indgår ikke pga. databrud*

Opgørelser, hvor perioder i aktivering medtages er et bredere ledighedsbegreb end den registrerede ledighed og betegnes typisk *bruttoledighed*. Som i det foregående afsnit ses udelukkende på dagpengeberettigede. Arbejdsmarkedssparate kontanthjælpsmodtagere er således ikke medtaget på grund af databrudet 1. januar 2007. I det følgende er betegnelsen bruttoledige anvendt, selv om kontanthjælpsledige og aktiverede arbejdsmarkedssparate kontanthjælpsmodtagere ikke indgår i analyserne.

Samtidig med at den registrerede ledighed er steget i løbet af det seneste år, er antallet af personer i statslig aktivering ligeledes steget. Når der korrigeres for sæsonudsving er antal personer i statslig aktivering steget fra 13.800 personer i juni 2008 til 20.200 personer i september 2009 omregnet til fuld tid. Det svarer til en stigning på 47 pct. Til sammenligning er antallet af dagpengeledige i samme periode steget med 179 pct., se tabel 3.1.

Tabel 3.1

#### Dagpengeledighed og statslig aktivering, sæsonkorrigeret

	Juni 2008	Sept. 2009	Stigning	
	————— 1.000 personer —————			pct.
Dagpengeledighed	34,6	96,7	62,1	179
Statslig aktivering	13,8	20,2	6,4	47
I alt (bruttoledighed)	48,4	116,9	68,5	142

Anm.: Opgørelsen er baseret på dagpengemåneder svarende til den officielle statistik.

Medtagelsen af perioder i aktivering i dannelsen af bruttoledighedsforløbene indebærer generelt, at antallet af ledighedsforløb reduceres i forhold til afgrænsningen i det foregående afsnit. Det skyldes blandt andet, at personer, der er ledige både før og efter et aktiveringsforløb (af mindst 28 dages varighed), vil optræde med to ledighedsforløb med den sædvanlige ledighedsdefinition, mens hele forløbet kun vil optræde som et enkelt ledighedsforløb, når man medtager perioder i aktivering.

*Færre bruttoledighedsforløb end ledighedsforløb*

Medtager vi perioder i aktivering i dannelsen af ledighedsforløbene, var der 193.200 påbegyndte forløb i 2008, mens antallet af påbegyndte forløb var 221.700, når vi ikke medtager perioder i aktivering. Ved at medtage perioder i aktivering reduceres antallet af påbegyndte ledighedsforløb i 2008 med 13 pct., se tabel 3.2.

Tabel 3.2 Påbegyndte og afsluttede ledighedsforløb i 2008

	Dagpenge- ledighed	Brutto- ledighed
	1.000 personer	
Påbegyndte forløb	221,7	193,2
Afsluttede forløb	215,4	188,2

### 3.1 Varighed af bruttoledighedsforløb

*Varighed af igangværende forløb fordobles ved inddragelse af aktivering*

Den gennemsnitlige varighed af de igangværende bruttoledighedsforløb var ved udgangen af august 2009 på 25,4 uger. Til sammenligning var den gennemsnitlige varighed af dagpengeledighedsforløbene på 12,9 uger på samme tidspunkt. Inddragelsen af perioder i aktivering indebærer således, at den gennemsnitlige varighed af de igangværende forløb bliver mere end fordoblet, se tabel 3.3.

Inddragelsen af aktivering i dannelsen af ledighedsforløbene indebærer, at antallet af igangværende ledighedsforløb ved udgangen af august 2009 øges fra 94.100 til 115.500. Det er navnlig de længerevarende ledighedsforløb, der bliver væsentligt flere af ved inddragelsen af perioder i aktivering. Fx er der 12.200 bruttoledighedsforløb med en varighed på mere end et år (52 uger), mens der kun er 800 dagpengeforløb med en varighed på mere end et år.

Tabel 3.3 Igangværende ledighedsforløb ultimo august 2009

	Varighed af ledighedsforløb						Gnsntl. varighed
	Under 8 uger	9-24 uger	25-40 uger	41-52 uger	Over 52 uger	I alt	
	1.000 personer						uger
Dagpengeledighed	37,1	40,3	14,1	1,8	0,8	94,1	12,9
Bruttoledighed	34,0	38,6	22,5	8,1	12,2	115,5	25,4

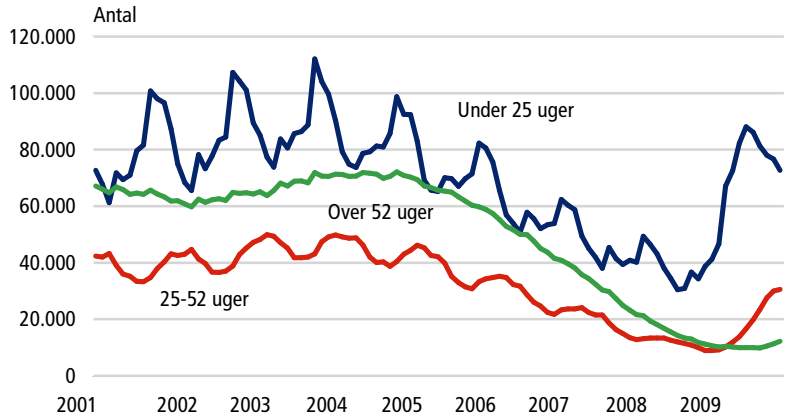
Man bør anvende bruttoledighedsforløb til analyser, der belyser længerevarende ledighedsforløb, frem for "rene" ledighedsforløb. Det skyldes bl.a., at ændringer i aktiveringsomfanget (herunder tidspunktet for ret og pligt til aktivering) direkte påvirker varigheden af navnlig de længerevarende ledighedsforløb. For eksempel har fremrykningen af tidspunktet for ret og pligt til første aktiveringstilbud – som led i Velfærdsaftalen - bl.a. medført, at der kun er ganske få dagpengeledighedsforløb med en varighed på mere end 52 uger som tidligere nævnt.

*23 pct. flere er ledige mere end 52 uger*

Ved udgangen af august 2009 havde 12.200 af de ledige været bruttoledige i mindst 52 uger. Det er en stigning på 2.300 personer siden februar 2009, som er den måned i nyere tid, hvor antallet har

været lavest. Det svarer til en stigning på 23 pct. På trods af denne stigning er antallet med længerevarende bruttoledighedsforløb fortsat lavt sammenlignet med situationen for få år siden. I perioden fra 2001 til 2005 var antallet af ledige med bruttoledighedsforløb over 52 uger fx på over 60.000 personer, se figur 3.1.

**Figur 3.1. Antal bruttoledighedsforløb for dagpengeberettigede fordelt på varighed, april 2001 - august 2009**



Anm.: Varigheden af bruttoledighedsforløbet er opgjort ultimo måneden.

**Tredobling i antal bruttoledige med ½-1 års ledighedsperiode**

I løbet af det seneste års tid er der imidlertid sket en markant stigning i antallet af bruttoledige med mellem 25 og 52 ugers forudgående bruttoledighed. I august 2008 udgjorde denne gruppe 9.900 personer, mens der i august 2009 var 30.600 personer med mellem 25 og 52 ugers forudgående bruttoledighed – dvs. mere end en tredobling på et år.

**Definition af langtidsledige**

Antallet af langtidsledige opgøres sædvanligvis som personer, der har været ledige/aktiverede mindst 80 pct. af tiden det seneste år omregnet til fuldtid. Ovennævnte personkreds med bruttoledighedsforløb på mere end 52 ugers varighed kan betragtes som en alternativ afgrænsning af gruppen af langtidsledige.<sup>11</sup>

På samme måde som for dagpengeforløbene kan vi beregne den forventede varighed af bruttoledighedsforløbene. Medregningen af perioder i aktivering indebærer, at den forventede varighed i august 2009 er 24,8 uger, mens den forventede varighed er 16,3 uger, når aktivering ikke bliver medregnet.

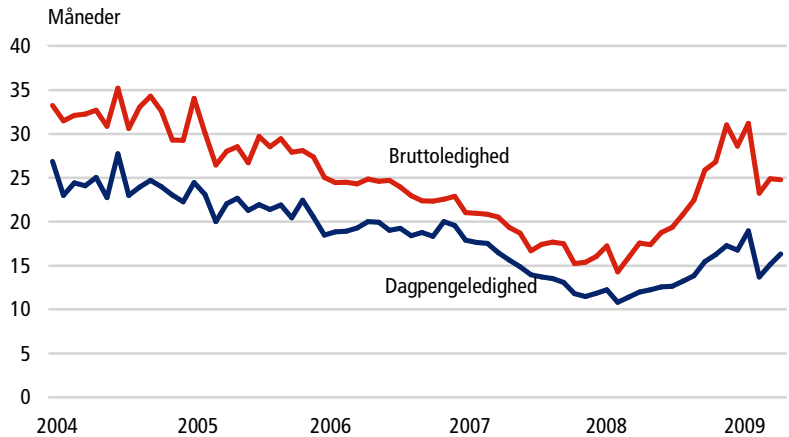
<sup>11</sup> En ulempe ved den sædvanlige definition af langtidsledige er, at personer, der har været fuldtidsledige i fx 10 sammenhængende måneder og derefter overgår til beskæftigelse, vil tælle med som langtidsledig i de første ca. 2½ måned af beskæftigelsesforløbet – med mindre man samtidig sikrer, at personen er ledig/aktiveret på opgørelsestidspunktet.

*Forventet varighed af bruttoledighedsforløb steget 55 pct.*

Når vi medregner perioder i aktivering, er den forventede varighed steget mere i løbet af det seneste år sammenlignet med udviklingen i varigheden uden indregning af aktivering. Fra vendingen i ledigheden i juni 2008 til august 2009 er den forventede varighed af bruttoledighedsforløbene således steget 55 pct., mens varigheden uden indregning af aktivering i samme periode er steget 43 pct. Medregner vi perioder i aktivering, er den forventede varighed dermed på nogenlunde samme niveau som i begyndelsen af 2006, se figur 3.2.

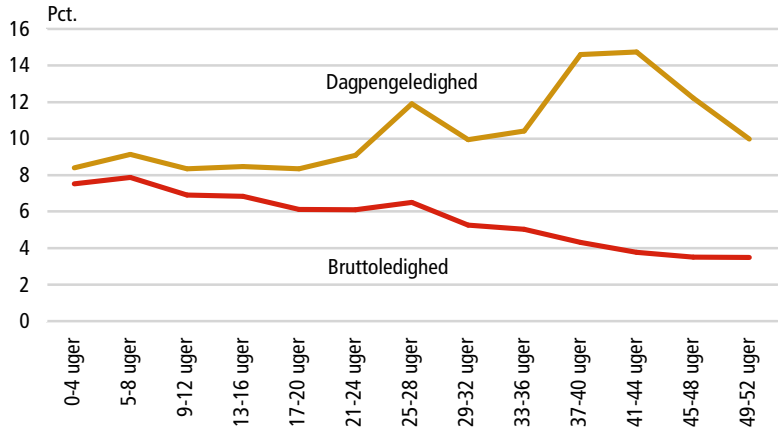
Det forholdsvis kraftige fald i den forventede varighed fra maj 2009 til juni 2009 kan formentlig delvist tilskrives, at mange af de dagpengeledige der har været på arbejdsfordeling i foråret 2009, har afsluttet ledighedsforløb på supplerende dagpenge i sommermånederne – fx i forbindelse med overgang til ferie. Danmarks Statistik har – som tidligere nævnt – ikke mulighed for at identificere personer på arbejdsfordeling for derefter at foretage analysen uden disse dagpenge-modtagere.

**Figur 3.2 Forventet varighed af ledighedsforløb – sæsonkorrigeret. Januar 2004 - august 2009**



Beregningen af den forventede varighed af ledighedsforløbene baserer sig som tidligere beskrevet på sandsynlighederne for at afslutte bruttoledighedsforløbet ved forskellige varigheder. Ved at medtage perioder i aktivering øger man den forventede varighed af ledighedsforløbene markant. Det afspejler, at en vis del af afgangssandsynligheden i kapitel 2 dækker over afgang til aktivering. For de kortere ledighedsforløb er der kun en forholdsvis lille forskel i afgangssandsynligheden mellem henholdsvis dagpengeledighed og bruttoledighed. Derimod er forskellen markant større for de længerevarende forløb med omkring 9 måneders varighed, hvilket afspejler, at det typisk er efter en ledighedsperiode på omkring 9 måneder, at man påbegynder aktiveringsforløb, se figur 3.3.

Figur 3.3 Andel af ledighedsforløb, der afsluttes i løbet af en uge afhængig af ledighedsperiodens længde



Anm.: Beregningen er foretaget som et simpelt gennemsnit af afgangssandsynlighederne for de enkelte uger.

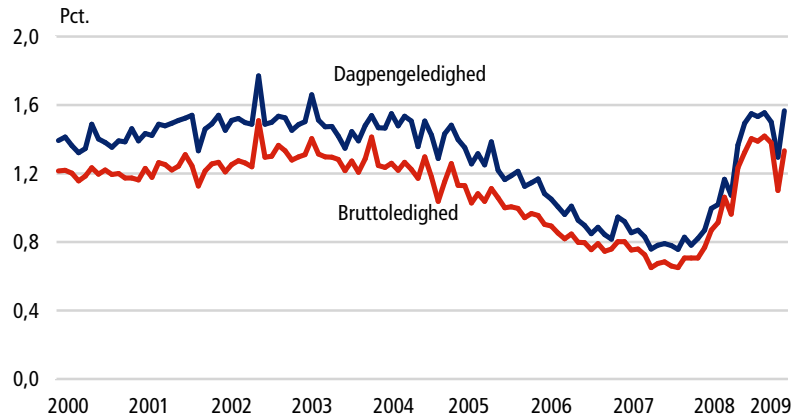
Der er en klar tendens til, at chancen for at afslutte et bruttoledighedsforløb gradvist bliver mindre, jo længere ledighedsperioden er. Det peger isoleret set på, at det bliver vanskeligere og vanskeligere at forlade ledighed/aktivering, jo længere den enkelte har været ledig/aktiveret.

### 3.2 Ledighedsrisiko og forventet varighed for forskellige befolkningsgrupper

Man kan beregne ledighedsrisikoen for bruttoledighedsforløb efter helt samme principper som i kapitel 2 ved at sammenholde antallet af påbegyndte bruttoledighedsforløb med antallet af dage med mulighed for overgang til bruttoledighed.

Ved at medtage perioder i aktivering reducerer man den beregnede ledighedsrisiko med omkring 10-15 pct. Ledighedsrisikoen bliver reduceret ved at medtage perioder i aktivering, fordi overgang fra aktivering til dagpengeledighed derved ikke indgår som påbegyndelse af et nyt ledighedsforløb og dermed heller ikke "tæller" med i beregningen af ledighedsrisiko. Som det fremgår af figur 3.4, har udviklingen i ledighedsrisikoen for dagpengeledighed og bruttoledighed forløbet nogenlunde parallelt.

Figur 3.4 Risiko for overgang til dagpengeledighed og bruttoledighed, sæsonkorrigeret. Juli 2000 - august 2009



Som tidligere vist er der forholdsvis store forskelle i ledighedsrisikoen – og til dels også i den forventede varighed – mellem forskellige befolkningsgrupper, når man ser på ”rene” dagpengeledighedsforløb. Det er også tilfældet, når man medregner aktiveringsperioderne. Det fremgår af tabel 3.4, der viser niveau for ledighedsrisiko og forventet varighed for bruttoledighedsforløbene i august 2008 samt ændringerne i disse fra juni 2008 (det foreløbige lavpunkt for ledigheden) til august 2009. Tallene er sæsonkorrigeret og opdelt på køn, alder, landsdel, uddannelse, foregående branche og a-kasse.

Det generelle billede er, at risikoen for at blive ledig er steget mere end varigheden af bruttoledighedsforløbene. Derudover har variationen i stigningerne mellem befolkningsgrupperne ligeledes været større for ledighedsrisikoen sammenlignet med den forventede varighed af bruttoledighedsforløbene.

**Tabel 3.4 Ledighedsrisiko og forventet varighed for bruttoledighedsforløb, sæsonkorrigeret**

	Ledighedsrisiko		Forventet varighed	
	August 2009	Ændring juni 2008 - aug. 2009	August 2009	Ændring juni 2008 - aug. 2009
	pct.		uger	pct.
<b>I alt</b> .....	<b>1,3</b>	<b>88</b>	<b>24,8</b>	<b>55</b>
Kvinder .....	1,0	44	23,8	40
Mænd .....	1,7	150	25,5	65
16-24 år .....	3,7	135	20,4	56
25-29 år .....	2,3	77	20,7	44
30-39 år .....	1,3	78	23,9	51
40-49 år .....	1,1	96	26,5	63
50-59 år .....	1,1	85	29,5	62
60-64 år .....	0,7	90	21,5	33
Bornholm <sup>1</sup> .....	1,6	17	19,4	-13
Byen København .....	1,2	37	25,2	32
Fyn .....	1,6	84	22,9	40
Københavns omegn .....	0,9	59	27,1	54
Nordjylland .....	1,6	72	24,4	59
Nordsjælland .....	1,0	110	23,6	57
Sydjylland .....	1,4	141	24,8	73
Vest- og Sydsjælland .....	1,2	76	25,1	61
Vestjylland .....	1,6	167	28,2	80
Østjylland .....	1,4	111	25,8	64
Østsjælland .....	0,8	67	26,5	76
Grundskole .....	2,0	94	28,7	68
Erhvervsfaglig uddannelse .....	1,5	131	24,3	69
Videregående uddannelse .....	0,8	49	22,6	33
Bygge og anlæg .....	3,4	143	20,2	95
Finansiering og forretningsservice .....	1,0	66	28,9	61
Handel, hotel og restauration .....	1,3	89	24,8	45
Industri .....	2,7	268	28,4	84
Offentlige og personlige .....	0,6	10	20,2	24
Transport, post og tele .....	1,2	127	30,0	82
Akademikere (AAK) .....	0,7	21	26,5	45
Børne- og Ungdomspædagoger .....	0,6	-1	18,0	21
Danske Sundhedsorganisationer .....	0,2	-3	10,3	25
Metalarbejdere .....	3,1	438	25,4	94
Træ-Industri-Byg (TIB) .....	4,8	198	24,8	107
Faglig Fælles a-kasse .....	3,4	125	28,6	78
Fag og Arbejde (FOA) .....	0,5	25	22,7	29

Anm.: Ikke alle hovedbrancher, uddannelsesgrupper og a-kasser er medtaget af pladshensyn.

Note 1: Den forventede varighed af ledighedsforløbene på Bornholm er behæftet med særlig usikkerhed, da antallet af bruttoledige – antalsmæssigt – er forholdsvist begrænset.

Derudover viser tabellen bl.a. at:



- Både ledighedsrisiko og forventet varighed af bruttoledighed er steget mere for mænd end for kvinder
- Ledighedsrisikoen er steget mest for de 16-24-årige
- Det er de 50-59-årige, der har den største forventede varighed af bruttoledighedsforløbene
- Ledighedsrisikoen er mere end fordoblet i Syd-, Vest- og Østjylland samt Nordsjælland
- Ledighedsrisikoen og den forventede varighed er steget væsentligt mindre blandt personer med en videregående uddannelse i forhold til personer med grundskole eller en erhvervsfaglig uddannelse som højest fuldførte uddannelse
- Både ledighedsrisiko og den forventede varighed af ledighedsforløbene er steget mest indenfor bygge og anlæg samt industri.

De a-kasser, hvor ledighedsrisiko og den forventede varighed af ledighedsforløbene er steget mest, er Metalarbejder, Træ-Industri-Byg samt Faglig fælles a-kasse (3F).

### 3.3 Beregnet bruttoledighed ud fra det aktuelle til- og afgangsmønster

Ledighedsniveauet (omregnet til fuld tid) afhænger som tidligere nævnt af følgende tre faktorer: ledighedsrisikoen (sandsynligheden for at overgå til ledighed), den forventede varighed af ledighedsforløbene samt ledighedsgraden (heltid/deltid fra start til slutdato i ledighedsforløbet). Det er imidlertid ikke muligt at beregne fuldtidsledigheden i en given måned ud fra den aktuelle værdi af disse tre faktorer. Det skyldes, at den forudgående ledighedsudvikling også har betydning for det aktuelle ledighedsniveau.

På baggrund af de tre faktorer er det imidlertid muligt at beregne et niveau for ledigheden, som afspejler den aktuelle ledighedsdynamik. Dette beregnede ledighedsniveau afspejler det ledighedsniveau, som på sigt vil fremkomme, hvis man fastholder det aktuelle til- og afgangsmønster fremadrettet på det aktuelle niveau og ligeledes fastholder ledighedsgraden (i ledighedsforløbene) på det aktuelle niveau. Dette ”langsigtede” ledighedsniveau er således en beregnet konsekvens af uændret til- og afgangsmønster.

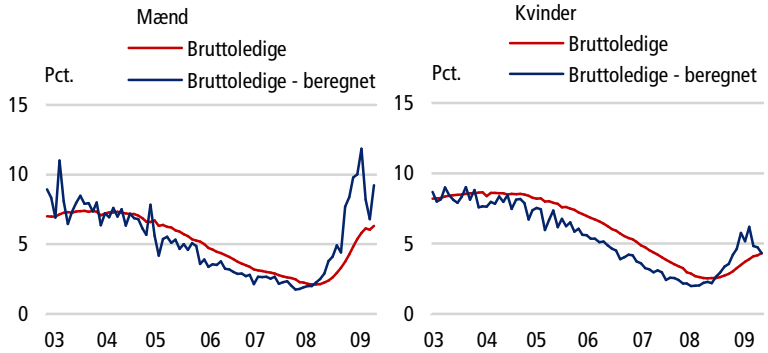
I perioder, hvor det beregnede ”langsigtede” ledighedsniveau er højere end det faktiske ledighedsniveau, er det et udtryk for, at ledigheden vil stige, medmindre enten ledighedsrisikoen eller den forventede varighed bliver reduceret fra det aktuelle niveau.

I figur 3.5 er udviklingen i det beregnede bruttoledighedsniveau sammenholdt med det faktiske bruttoledighedsniveau for mænd og kvinder. Figurene viser bl.a., at det beregnede bruttoledighedsniveau for mænd i august 2009 ligger knap 3 procentpoint højere end det

faktiske niveau sæsonkorrigeret. I forårmånederne, hvor ledigheden steg forholdsvis kraftigt, var denne forskel på 5-6 procentpoint.

For kvinder ligger det beregnede bruttoledighedsniveau derimod i august 2009 på niveau med det faktiske ledighedsniveau, når der korrigeres for sæsonudsving. Det er imidlertid den første måned i det seneste år, hvor det beregnede niveau ikke er højere end det faktiske niveau.

**Figur 3.5** Bruttoledighed i pct. af forsikrede, sæsonkorrigeret. Januar 2003 - august 2009



Anm.: Den beregnede bruttoledighed er bl.a. baseret på den aktuelle ledighedsrisiko og det aktuelle afgangsmønster fra ledighed. Den beregnede bruttoledighed er sammenholdt med den faktiske bruttoledighed omregnet til fuld tid.

I perioden fra 2004 til sommeren 2008 har det beregnede ledighedsniveau for både mænd og kvinder ligget under det faktiske ledighedsniveau. Det stemmer fint med, at ledigheden faldt i denne periode. Det beregnede langsigtede ledighedsniveau kan på den baggrund bruges som en indikator for den forestående ledighedsudvikling. Det skal dog understreges, at det beregnede ledighedsniveau ikke er en prognose for den langsigtede udvikling i ledigheden.

Ovenstående opgørelser kan på tilsvarende vis foretages for andre befolkningsgrupper, fx opdelt på alder, uddannelse eller a-kasse, men er af pladshensyn ikke medtaget her. Beregningsmetoden er nærmere belyst i afsnit 5.7.

## 4. Eksempler på andre analyser baseret på forløbsdatabasen

I de foregående afsnit er forløbsdatabasen udelukkende anvendt til at belyse forskellige aspekter af udviklingen i den registrerede (dagpenge)ledighed. Som nævnt indledningsvist indeholder forløbsdatabasen imidlertid næsten alle forsørgelsesordninger til 16-64-årige og kan derfor anvendes til en række andre analyser. I dette afsnit giver vi et par konkrete eksempler på disse anvendelsesmuligheder.

### 4.1 Personer i fleksjob – hvad lavede de før?

Siden fleksjobordningen begyndte i 1998 er antallet af personer på fleksjob steget år for år. De udgjorde 49.500 personer omregnet til fuld tid i 2008. Dermed var antallet af personer på fleksjob stort set på niveau med antallet af fuldtidsledige i 2008. Se faktaboks 4.1 for en kort beskrivelse af fleksjobordningen.

#### *Faktaboks 4.1*

##### **Kort om fleksjobordningen**

Fleksjobordningen blev indført i 1998 og er målrettet personer med varig begrænsning i arbejdsevnen, som ikke kan opnå eller fastholde beskæftigelse på normale vilkår på arbejdsmarkedet. Kommunen kan – som udgangspunkt – give tilbud om fleksjob, når alle relevante aktiverings- og revalideringsmuligheder mv. har været afprøvet for at bringe eller fastholde den pågældende i ordinær beskæftigelse.

Med forløbsdatabasen er det muligt at belyse, hvilken tilknytning til arbejdsmarkedet personer, der påbegynder et fleksjob, havde i perioden op til påbegyndelsestidspunktet. Som det fremgår af tabel 4.1, modtog knap en tredjedel af de, der påbegyndte et fleksjob i 2008, ledighedsydelse umiddelbart (2 uger) før påbegyndelsen af fleksjobbet. Ledighedsydelse er den ydelse, der gives mellem to fleksjob og fra visitationstidspunktet til påbegyndelse af fleksjob.

Omkring 19,0 pct. modtog sygedagpenge, mens 17,9 pct. deltog i anden form for støttet beskæftigelse i statsligt eller kommunalt regi op til overgangen til fleksjob.

Tabel 4.1 Arbejdsmarkedstilknytning før påbegyndelse af et fleksjob i 2008

	Uger før påbegyndelsen af fleksjob	
	2 uger	24 uger
	pct.	
Ledighedsydelse .....	32,8	21,3
Sygedagpenge .....	19,0	26,4
Støttet beskæftigelse (aktivering) ..	17,9	9,7
Selvforsørgelse .....	15,7	13,4
Vejledning og opkvalificering .....	7,4	8,0
Kontanthjælp .....	4,5	4,3
Øvrige ydelser .....	1,5	1,7
Revalideringsydelse i øvrigt .....	1,2	2,2
Fleksjob .....	0,0	12,9
I alt .....	100,0	100,0

Anm.: Personer i virksomhedspraktik indgår under støttet beskæftigelse (aktivering).

Blandt de, der begyndte på et fleksjob i 2008, var 15,7 pct. ikke registreret i forløbsdatabasen 2 uger før påbegyndelsestidspunktet. Vi antager, at hovedparten af disse personer var i ordinær beskæftigelse – evt. på nedsat tid – men det er desværre endnu ikke muligt at belyse det præcise omfang med registerdata. Disse personer er i tabellen placeret under ”selvforsørgelse”.

## 4.2 Andel af 16-64-årige med offentlig forsørgelse

Ved at samkøre forløbsdatabasen med baggrundsoplysninger fra andre af Danmarks Statistiks registre er det muligt at belyse andelen af de 16-64-årige, der (målt i personer omregnet til fuld tid) modtager offentlige forsørgelsesydelse for specifikke befolkningsgrupper – fx opdelt på oprindelsesland eller uddannelse. For nogle baggrundsvARIABLE kan sådanne opgørelser dannes på baggrund af data i Statistikbanken, men i andre tilfælde kan det være nødvendigt med en særkørsel (et ikke-standardiseret udtræk fra forløbsdatabasen).

I 2008 modtog samlet set 21,1 pct. af de 16-64-årige med dansk oprindelse offentlige forsørgelsesydelse omregnet til fuld tid. For personer fra ikke-vestlige lande var den tilsvarende andel 30,8 pct. Disse forskelle afspejler først og fremmest, at der blandt personer fra ikke-vestlige lande er en større andel, der enten er på førtidspension, er registrerede ledige, er under vejledning og opkvalificering, eller som er ikke-aktiverede kontanthjælpsmodtagere, end tilfældet er blandt personer med dansk oprindelse. Omvendt er der blandt personer med dansk oprindelse en større andel efterlønnere. Det skal bl.a. ses i lyset af, at en forholdsmæssig stor andel af de 60-64-årige fra ikke-vestlige lande ikke har tilstrækkelig medlemsanciennitet i a-kassen til at være berettiget til efterløn.

*Tabel 4.2.* **Fuldtidsmodtagere af offentlige forsørgelsesydelse i pct. af befolkningen (16-64-årige) opdelt på oprindelsesland. 2008**

	Danmark	Øvrige vestlige lande	Ikke- vestlige lande	I alt
Førtidspension .....	6,5	4,1	9,0	6,6
Efterløn .....	4,2	2,2	0,8	3,9
Registrerede ledige .....	1,3	1,3	3,4	1,5
Vejledning og opkvalificering .	1,0	0,9	3,6	1,2
Støttet beskæftigelse .....	2,3	1,3	1,9	2,3
Sygedagpenge .....	2,2	1,6	2,7	2,3
Kontanthjælp og øvrige ydelser	3,5	3,0	10,0	4,0
I alt .....	21,1	14,4	31,6	21,6

Der er imidlertid stor forskel på omfanget af offentlig forsørgelse mellem de forskellige ikke-vestlige lande. For eksempel modtog omkring 48 pct. af de 16-64-årige fra Irak, Libanon og Somalia i 2008 offentlige forsørgelsesydelse, omregnet til fuldtid, se tabel 4.3. Blandt personer med pakistansk baggrund var den tilsvarende andel 29 pct., mens andelen blandt personer med tyrkisk baggrund var 32 pct. Disse markante forskelle afspejler fortrinsvis forskelle i andelen på førtidspension og på kontanthjælp (øvrige ydelser).

*Tabel 4.3* **Fuldtidsmodtagere af offentlige forsørgelsesydelse i pct. af befolkningen (16-64-årige) opdelt på udvalgte oprindelseslande. 2008**

	Tyrkiet	Irak	Pakistan	Libanon	Iran	Somalia
Førtidspension .....	8,5	14,7	7,1	17,5	15,1	5,9
Efterløn .....	1,3	0,1	1,9	0,1	0,1	0,1
Registrerede ledige .....	4,8	4,4	4,1	3,6	2,8	7,5
Vejledning og opkvalificering .	3,4	6,4	3,2	5,4	3,4	9,8
Støttet beskæftigelse i alt ....	1,6	2,3	1,2	2,2	2,7	1,7
Sygedagpenge .....	3,7	2,5	3,2	2,2	3,0	2,1
Kontanthjælp og øvrige ydelser	8,3	18,2	8,1	17,1	9,1	20,8
I alt .....	31,6	48,4	28,9	48,0	36,3	47,9

## 5. Fakta om statistikken

### 5.1 Indhold af arbejdsmarkedets forløbsdatabase

Forløbsdatabase indeholder stort set alle offentlige forsørgelsesydelse til personer i alderen 16-64 år. Database dækker på nuværende tidspunkt perioden fra 1. januar 2007 til 30. juni 2009, men for den registrerede ledighed og statslig aktivering foreligger der oplysninger fra april 2000 til september 2009. Danmarks Statistik forventer, at der i løbet af første halvår 2010 bliver lagt flere historiske oplysninger ind i database, så den fremover vil dække en længere periode.

Det er samtidig planen, at integrere Danmarks Statistiks primærstatistikker for kontanthjælp, syge- og barseldagpenge samt førtidspension fuldt ud i database, så der dannes et sammenhængende system med oplysninger om modtagere af offentlige forsørgelsesydelse. Samtidig skal nævnes, at etableringen af det kommende eIndkomstregister forventes at give en række nye analysemuligheder i kombination med forløbsdatabase – fx til at belyse bevægelserne mellem beskæftigelse og offentlig forsørgelse.

Database er dannet på baggrund af individbaserede datakilder, der er behandlet indbyrdes for tidsmæssige overlap. Sådanne overlap kan fx forekomme fordi kildeoplysningerne bliver hentet fra en række forskellige administrative systemer, som i nogle tilfælde kan være modstridende. Behandlingen for overlap betyder, at den enkelte person samlet set højst kan optræde med 37 timer (svarende til en fuldtidsperson – dvs. med en deltagelsesgrad på 100 pct.), når man summerer personens ugentlige timer/deltagelsesgrader i de forskellige ydelsestyper/tilstande (ledighed, aktivering, kontanthjælp, syge/barseldagpenge, efterløn og førtidspension mv.)

Behandlingen for interne overlap bliver konkret foretaget ud fra en række specifikke prioriteringsregler, som bl.a. fastsættes på baggrund af datakildens generelle pålidelighed. Disse prioriteringsregler indebærer ligeledes en stillingtagen til, om personer, der er i støttet beskæftigelse eller i foranstaltninger vedrørende vejledning/opkvalificering i optællingerne, skal indgå under foranstaltningerne eller under forsørgelsesydelse (fx kontanthjælp, revalideringsydelse og sygedagpenge). Hovedprincippet er, at personer, der deltager i en arbejdsmarkedsrettet foranstaltning, indgår i statistikken under denne foranstaltning og dermed ikke indgår under den tilhørende forsørgelsesydelse.

I baggrundsnotatet *Kort dokumentation af forløbsdatabase* ([www.dst.dk/puob](http://www.dst.dk/puob)) er forløbsdatabase og overlapsbehandlingen nærmere belyst.

## 5.2 Nærmere om de månedlige ledighedstal

### *Ufuldstændige indberetninger*

Ved de månedlige offentliggørelser af den sæsonkorrigerede ledighed er der foretaget en opregning af det indberettede ledighedsvolumen for de seneste 6 måneder. Denne opregning skyldes, at indberetningerne navnlig for den seneste måned er underopdateret på grund af forsinkelser i indberetningerne. Baseret på historiske erfaringer bliver dagpengeledigheden for den seneste måned fx opregnet med 6,55 pct. og forrige måned opregnes med 1,55 pct. Der knytter sig dog en vis usikkerhed til fastsættelsen af opregningsfaktoren, idet omfanget af faktiske efterregistreringer svinger fra måned til måned.

### *Forskel på foreløbige og endelige opgørelser*

Disse underopdateringer indebærer, at Danmarks Statistik hidtil har offentliggjort foreløbige og endelige ledighedsopgørelser. De foreløbige opgørelser baserer sig på de faktiske indberetninger, der modtages for den seneste måned, mens de endelige ledighedsopgørelser medtager efterregistreringer i 6 måneder efter ledighedsmåned.

Den førnævnte opregning foretages imidlertid kun i forbindelse med beregningen af de sæsonkorrigerede ledighedstal og er ikke foretaget i de foreløbige ledighedsopgørelser, der fx kan hentes i Statistikbanken. Det indebærer, at de (faktiske) ledighedsniveauer, der fremgår af de foreløbige opgørelser, typisk er undervurderet med skønsmæssigt 6,55 pct. i gennemsnit for den seneste måned.

Dertil kommer, at underopdateringen ikke er den samme for alle befolkningsgrupper. For eksempel er der forholdsvis store forskelle i underopdateringen på tværs af a-kasser varierende fra ca. 2 pct. til over 20 pct. for nogle få a-kasser. Tilsvarende er der forskelle i underopdateringen mellem aldersgrupperne, idet der typisk er flere efterregistreringer blandt de unge end blandt de ældre.

Sammenholdt med at den gennemsnitlige underopdatering er omkring 6,55 pct. for den seneste måned, indebærer disse forskelle, at de foreløbige ledighedstal skal fortolkes med forbehold.

Der er i Danmarks Statistik igangsat et arbejde for at undersøge mulighederne for at foretage en mere differentieret opregning, som tager højde for nogle af de systematiske forskelle, der bliver konstateret i omfanget af efterregistreringer.

### *Forskel på dagpengemåneder og kalendermåneder*

Ved offentliggørelse af den månedlige ledighedsstatistik dækker opgørelsesperioden såkaldte dagpengemåneder. Dagpengemåneder dækker typisk perioden fra næstsidste mandag i den foregående måned til den næstsidste søndag i den måned, ledighedsopgørelsen vedrører, og er altid netop 4 eller 5 uger. Opgør man ledigheden på kalendermåneder, får man derfor ikke helt samme niveau som for dagpengemåneder. I analyserne i kapitel 2 og 3 er der anvendt kalendermåneder for at mindske de månedlige udsving, der alene skyldes variation i antallet af dage i måneden.

### 5.3 Brancheoplysninger

*Brancheoplysninger fra RAS anvendes*

Der foreligger desværre endnu ikke præcise oplysninger om, hvilken branche de ledige har været beskæftiget i umiddelbart før overgangen til ledighed. En samkøring med den Registerbaserede Arbejdsstyrkestatistik (RAS) kan imidlertid give en indikation af ledighedsrisikoen og den forventede varighed blandt ledige fra de forskellige brancher.

I de analyser, der er opdelt på brancher, er ledighedsperioderne grupperet efter brancheoplysningerne i den seneste RAS-opgørelse, der ligger før første ledighedsdag. Såfremt der her ikke findes et beskæftigelsesforhold for den ledige, tager man brancheoplysningen fra den foregående RAS-opgørelse, hvis der her optræder et beskæftigelsesforhold med tilhørende branche. Ellers kategoriserer man branchen som uoplyst.

### 5.4 Sæsonkorrektio

Bruttobevægelserne ind og ud af ledighed er påvirket af sæsonmæssige svingninger – fx i forbindelse med ferieperioder. Med henblik på at kunne belyse den underliggende udvikling i såvel tilgangs- som afgangsmønsteret fra ledighed er der i rapporten foretaget sæsonkorrektio. Sæsonkorrektio er foretaget med proceduren Proc X12 i SAS, og der er for alle serier foretaget handelsdagskorrektio og valgt automatisk modelvalg med log-transformering af alle serier. Det bemærkes, at der i forbindelse med denne rapport ikke er foretaget helt samme grundige analyser af sæsonmønster mv. som Danmarks Statistik normalt foretager inden sæsonkorrektio af nye tidsserier til den løbende statistikproduktion.

### 5.5 Uddannelsesfordelt ledighedsopgørelse

*Der foreligger ikke helt aktuelle uddannelsesoplysninger*

De senest tilgængelige oplysninger om befolkningens højeste fuldførte uddannelse er fra 1. oktober 2007. Der foreligger således ikke helt aktuel information om befolkningens højest fuldførte uddannelsesniveau, hvilket vanskeliggør udarbejdelsen af aktuel uddannelsesfordelt ledighedsstatistik, idet der kan være sket ændringer i den enkeltes højeste fuldførte uddannelsesniveau siden 1. oktober 2007. Fx vil nyuddannede umiddelbart blive kategoriseret med et for lavt uddannelsesniveau, hvis uddannelsesoplysningerne alene baserer sig på uddannelsesoplysningerne fra 1. oktober 2007.

Med henblik på at mindske denne ”opgørelsesfejl” er der i rapporten foretaget to tilpasninger

- Mere aktuelle oplysninger fra elevregisteret er anvendt
- Oplysninger om udbetalte dagpenge på dimittendsats er anvendt.



### **Anvendelse af oplysninger i elevregisteret**

Elevregisteret er opdateret frem til 1. oktober 2008 – dvs. et år længere frem end befolkningens højeste fuldførte uddannelsesniveau. Elevregisteret indeholder oplysninger om uddannelseskarrærer i det ordinære uddannelsessystem, og indeholder fx oplysninger om igangværende og afsluttede uddannelser.

Befolkningens højeste fuldførte uddannelse 1. oktober 2007 er derfor blevet ”opdateret” med oplysningerne i elevregisteret. Det giver et mere opdateret billede af befolkningens uddannelsesniveau frem til 1. oktober 2008. Det skal dog understreges, at denne opdatering ikke indeholder al den information, Danmarks Statistik anvender til dannelse af befolkningens højeste fuldførte uddannelse, og derfor heller ikke svarer helt til Danmarks Statistiks officielle opgørelse af befolkningens uddannelsesniveau 1. oktober 2008, som forventes offentliggjort 30. november 2009.

### **Oplysninger om dimittendsats anvendes**

Af indberetningerne fra Arbejdsmarkedsstyrelsen til dannelse af ledighedsstatistikken foreligger der oplysninger om, hvorvidt dagpengene er udbetalt på dimittendsats. Disse oplysninger kan i kombination med oplysninger om seneste igangværende uddannelse anvendes til, at give et mere retvisende billede af dimittendlediges højeste fuldførte uddannelsesniveau. Konkret er det antaget, at de personer, der var studerende 1. oktober 2008, og som efterfølgende er begyndt at modtage dagpenge på dimittendsats, har afsluttet den uddannelse, de var i gang med 1. oktober 2008. Vi antager (beregningsteknisk), at uddannelsen er afsluttet dagen før, der modtages dagpenge på dimittendsats.

Vi vurderer, at ovennævnte tilpasninger giver et mere retvisende billede af den aktuelle uddannelsesfordelte ledighed i forhold til opgørelser, der udelukkende baserer sig på befolkningens højeste fuldførte uddannelse 1. oktober 2007. Det skal dog understreges, at der knytter sig en vis usikkerhed til denne metode.

## **5.6 Dannelse af ledighedsforløb samt beregning af ledighedsrisiko og forventet varighed af ledighedsforløb**

I forløbsanalyserne i kapitel 2 og 3 er der som nævnt tidligere foretaget en sammenkædning af ledighedsperioder, der kalendermæssigt ligger tæt på hinanden. Konkret er ledighedsperioder med en afstand på mindre end 28 dage lagt sammen til ét langt ledighedsforløb. Baggrunden er, at kortvarige afbrud af dagpengeforløb – fx i forbindelse med ferie – derved ikke giver anledning til, at ledighedsforløbet afbrydes.

Der er i temapublikationen udelukkende set på ledighedsforløb på dagpenge (med og uden statslig aktivering). Det skyldes, at der for de

kontanthjælpsledige er et databrud 1. januar 2007, hvilket vanskeliggør forløbsanalyser for denne gruppe.

På baggrund af ledighedsforløbene er *ledighedsrisikoen* og den *forventede varighed af ledighedsforløbene* beregnet – begge er nye begreber, som Danmarks Statistik ikke tidligere har offentliggjort.

#### **Definition af ledighedsrisiko:**

Beregningen af ledighedsrisikoen for en given periode baseres på antallet af påbegyndte ledighedsforløb og antal dage med mulighed for påbegyndelse af ledighedsforløb i perioden. Forholdet mellem disse tal udtrykker risikoen (på dagsbasis) for at overgå til ledighed i den pågældende periode.

Ved at sætte tilgangen til ledighed i forhold til antal dage med mulighed for overgang til ledighed får man et mål for ledighedsrisikoen, som kan sammenlignes på tværs af befolkningsgrupper og over tid.

Da ledighedsforløbene – og dermed ledighedsrisikoen – kun er opgjort for dagpengeledige, opgøres antallet af dage med mulighed for påbegyndelse af et ledighedsforløb som antal forsikringsaktive dage, hvor der ikke forekommer dagpengeledighed i perioden. Det skyldes, at det som udgangspunkt kun er de ikke-ledige forsikringsaktive, som har mulighed for at påbegynde et ledighedsforløb på dagpenge.

I tabeller og illustrationer er ledighedsrisikoen opgjort på månedlig basis og ikke som en daglig risiko, idet det fortolkningsmæssigt er nemmere at forholde sig til en månedlig risiko.

#### **Definition af forventet varighed af ledighedsforløb:**

For hver måned beregnes den forventede varighed af ledighedsforløbene på baggrund af sandsynlighederne for at afslutte ledighedsforløbene ved forskellige varigheder (opgjort på uger).

Beregningsprincippet svarer grundlæggende til den metode der i befolkningsstatistikken anvendes ved beregning af den forventede levetid (middellevetid for en 0-årig). I befolkningsstatistikken er det de enkelte aldersgruppers dødelighed, der bliver anvendt, mens der her bliver anvendt de lediges afgangssandsynligheder.

Den forventede varighed af ledighedsforløbene er et mål for, hvor lange de påbegyndte ledighedsforløb i gennemsnit vil være, hvis afgangssandsynlighederne fremadrettet er som i opgørelsesperioden.

#### **Undervurdering af ledighedsrisiko og forventet varighed**

Som nævnt i afsnit 5.2 er indberetningerne til den registrerede ledighed i gennemsnit underopdateret med skønsmæssigt 6,55 pct. i den seneste måned og 1,5 pct. i den næstsidsste måned. Det indebærer, at den beregnede ledighedsrisiko og forventede varighed af ledighedsforløbene ligeledes er undervurderet – navnlig i den seneste måned. Det indebærer, at de stigninger, der er konstateret, siden ledigheden vendte

i juni 2008, har været lidt højere end opgjort i rapporten. Det har desværre ikke været muligt at give et kvalificeret skøn over denne undervurdering.

### **5.7 Beregnet bruttoledighed ud fra det aktuelle tilgangs- og afgangsmønster**

I afsnit 3.3 er foretaget beregninger, der belyser det bruttoledighedsniveau, der på sigt fremkommer, hvis man fastholder tilgangsmønsteret og afgangsmønsteret ind og ud af ledighed på det aktuelle niveau.

Konkret er det beregnede niveau for bruttoledigheden  $u(t)$  i måned  $t$  beregnet som:

$$u(t) = g(t) \frac{D(t)}{\frac{1}{r(t)} + D(t)}$$

hvor  $D(t)$  angiver den forventede varighed af bruttoledighedsforløbene,  $r(t)$  er ledighedsrisikoen, mens  $g(t)$  angiver den gennemsnitlige ledighedsgrad i bruttoledighedsforløbene i måned  $t$ . Der foretages sæsonkorrektur af det beregnede ledighedsniveau.

## Temapublikationer fra Danmarks Statistik

- 2009 Productivity and Quality of the Public Sector  
67 sider, kun som net-publikation, TemaPubl 2009:1
- 2008 Turisme - Regionalt, nationalt og internationalt  
154 sider, 155 kr., TemaPubl 2008:1
- Børns familier  
205 sider, 205 kr. TemaPubl 2008:2
- 2007 Sundhed og uddannelse. Ny metode i nationalregnskabet  
54 sider, 55 kr., TemaPubl 2007:1
- 2006 Det nye demografiske danmarkskort  
52 sider, 130 kr., TemaPubl 2006:4
- Videre fra grundskolen - de unges uddannelse  
42 sider, 130 kr., TemaPubl 2006:3
- Forskning og udvikling - nationalregnskabsmæssigt sattellitregnskab, 1990-2003. 53 sider, 164 kr., TemaPubl 2006:2
- Dansk erhvervsliv i internationalt perspektiv.  
45 sider, 130 kr., TemaPubl 2006:1
- 2005 Dødelighed og erhverv 1996-2000, Udk. 2005. 65 sider. 126 kr.
- Familie og arbejdsliv. Udk. 2005. 34 sider, 74 kr.
- Vielser og skilsmisser - børn i skilsmisser. Udk. 2005. 59 sider, 126 kr.
- Privatøkonomi og uddannelse. Udk. 2005. 54 sider. 126 kr.
- Overgang til efterløn. Udk. 2005. 52 sider. 126 kr.
- Videre i uddannelsessystemet - fra de gymnasiale uddannelser. Udk. 2005.  
45 sider. 126 kr.
- Produktivitetsudviklingen i Danmark 1966-2003. Udk. 2005.  
129 sider. 240 kr.
- 2004 Befolkningens uddannelsesniveau. Udk. 2004. 47 sider. 122 kr.
- De nyuddannede og arbejdsmarkedet. Udk. 2004. 55 sider. 122 kr.
- De ældre og arbejdsmarkedet. Udk. 2004. 25 sider. 72 kr.
- Indvandrerne og arbejdsmarkedet. Udk. 2004. 61 sider. 122 kr.
- Køn og arbejdsliv. Udk. 2004. 45 sider. 122 kr.
- Produktivitetsudviklingen i Danmark 1988-2000. Udk. 2004.  
71 sider. 193 kr.
- Vandmiljøet. Udk. 2004. 42 sider. 115 kr.
- 2003 Danske virksomheders samarbejde 2003. Udk. 2004. 43 sider. 122 kr.
- Helbredsproblemer og arbejdsliv. Udk. 2003. 19 sider. 50 kr.