

Emnegruppe: Transport

Nyregistrerede motorkøretøjer (foreløbig opgørelse) januar 2007

Nr. 81 • 23. februar 2007

Rettet 23. februar 2007 kl. 13.15



## Kun små forandringer i bilsalget – rettet

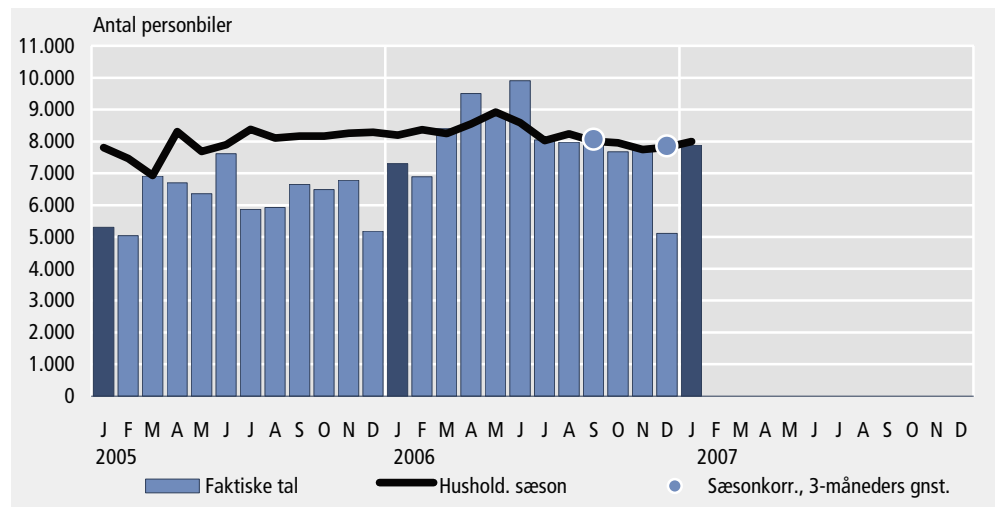
*Fald i familiernes sæsonkorrigerede bilkøb ...*

Tallene for årets første måned bragte ingen ændringer i den svagt negative stemning, der har præget familiernes køb af nye personbiler siden forsommeren sidste år. Familierne købte i månederne november-januar 3 pct. færre biler end i august-oktober, opgjort i sæsonkorrigerede tal.

*... og afdæmpet stigning i virksomhedernes*

De relativt pæne stigninger, der i foregående måneder har præget virksomhedernes køb af nye biler, er i de seneste tre måneder dæmpet til 1 pct. i forhold til august-oktober 2006. Samlet set er det sæsonkorrigerede bilsalg i de seneste tre måneder stort set uforandret – og fortsat på et højt niveau.

### Nyregistrerede personbiler i familierne



*Familiernes faktiske køb uændret*

I faktiske tal købte familierne 7.880 nye personbiler i januar mod 7.883 i samme måned sidste år. Familierne købte derudover 824 nye varebiler, og det er 12 pct. flere end i januar sidste år. Varebilerne udgjorde 9 pct. af familiernes samlede bilkøb.

*Virksomhedernes bilkøb steg 6 pct.*

Virksomhederne købte 3.628 nye personbiler i januar, svarende til 6 pct. flere end i januar 2006.

*156.900 nye personbiler solgt i de seneste 12 måneder*

I de seneste 12 måneder har familierne købt 98.700 og virksomhederne 58.300 personbiler – i alt 5 pct. flere end i den foregående 12-månedersperiode. Familierne har desuden købt 9.700 nye varebiler til privat godstransport i de seneste 12 måneder. Det er 3 pct. flere end i den foregående periode.

Antallet af nye varebiler til privat godstransport er ændret i forhold til oprindelig version.

Tabel 1. Nyregistreringer af personbiler. Seneste seks måneder. Sæsonkorrigeret

	Aug.	Sept.	Okt.	Nov.	Dec.	Jan.	Nov.-jan/ Aug.-okt.	Jan./ dec.
	antal						pct.	
<b>Nyreg. i alt</b>	<b>13 067</b>	<b>13 004</b>	<b>13 157</b>	<b>12 855</b>	<b>12 841</b>	<b>13 087</b>	<b>-1,1</b>	<b>1,9</b>
I familierne	8 237	8 002	7 958	7 744	7 817	7 993	-2,7	2,3
I virksomhederne	4 829	4 999	5 197	5 111	5 024	5 094	1,4	1,4

Tabel 2. Nyregistrerede motorkøretøjer. Januar 2007

	Januar		Æn- dring	Feb. 2005 - jan. 2006	Feb. 2006 - jan. 2007	Æn- dring
	antal		pct.	antal		pct.
	2006	2007				
<b>Motorkøretøjer i alt</b>	<b>16 735</b>	<b>17 651</b>	<b>5,5</b>	<b>223 649</b>	<b>239 141</b>	<b>6,9</b>
<b>Personbiler i alt</b>	<b>11 305</b>	<b>11 508</b>	<b>1,8</b>	<b>149 869</b>	<b>156 911</b>	<b>4,7</b>
I familierne	7 883	7 880	0,0	96 034	98 656	2,7
I virksomhederne	3 422	3 628	6,0	53 835	58 255	8,2
<b>Varebiler i alt<sup>1</sup></b>	<b>4 790</b>	<b>5 213</b>	<b>8,8</b>	<b>56 621</b>	<b>63 186</b>	<b>11,6</b>
2.001-3.000 kg	3 876	4 102	5,8	45 651	49 118	7,6
3.001-3.500 kg	914	1 108	21,2	10 920	14 036	28,5
Til privat godstrans- port i familierne	736	824	12,0	9 408	9 733	3,5
<b>Lastbiler i alt</b>	<b>158</b>	<b>194</b>	<b>22,8</b>	<b>2 892</b>	<b>3 244</b>	<b>12,2</b>
3.501-6.000 kg	5	6	20,0	165	122	-26,1
Over 6.000 kg	153	188	22,9	2 727	3 122	14,5
<b>Sættevognstrækkere</b>	<b>141</b>	<b>311</b>	<b>120,6</b>	<b>2 957</b>	<b>2 968</b>	<b>0,4</b>
<b>Busser</b>	<b>53</b>	<b>67</b>	<b>26,4</b>	<b>629</b>	<b>723</b>	<b>14,9</b>
<b>Motorcykler</b>	<b>105</b>	<b>128</b>	<b>21,9</b>	<b>5 839</b>	<b>7 600</b>	<b>30,2</b>
<b>Knallert-45</b>	<b>183</b>	<b>230</b>	<b>25,7</b>	<b>4 842</b>	<b>4 509</b>	<b>-6,9</b>

<sup>1</sup> Inklusive 0-2.000 kg.

Antallet af nye varebiler til privat godstransport er ændret i forhold til oprindelig version.

Tabel 3. Nyregistrerede personbiler. Januar

	2000	2001	2002	2003	2004	2005	2006	2007
<b>I alt</b>	<b>8 635</b>	<b>6 227</b>	<b>7 034</b>	<b>6 686</b>	<b>7 708</b>	<b>10 014</b>	<b>11 305</b>	<b>11 508</b>
I familierne	6 126	4 358	4 767	4 267	5 306	7 305	7 883	7 880
I virksomhederne	2 406	1 795	2 192	2 344	2 402	2 709	3 422	3 628

**Mere information** Opgørelserne af nyregistreringer og sæsonkorrigerede serier er tilgængelige på [www.statistikbanken.dk/bil5](http://www.statistikbanken.dk/bil5) og [bil6](http://www.statistikbanken.dk/bil6). Vi offentliggør mere detaljerede og bearbejdede oplysninger om bevægelserne på bilmarkedet, herunder de aktuelle bestande, i serien *Transport* (Statistiske Efterretninger).

**Kilder og metoder** Se [www.dst.dk/varedeklaration/1003](http://www.dst.dk/varedeklaration/1003) og serien *Transport* (Statistiske Efterretninger). Dataudtrækket til Danmarks Statistik til denne opgørelse er foretaget 19. januar.

**Næste offentliggørelse** *Nyregistrerede motorkøretøjer februar 2007* udkommer 23. marts 2007.

**Henvendelse** Søren Dalbro, tlf. 39 17 34 16, [sda@dst.dk](mailto:sda@dst.dk)