

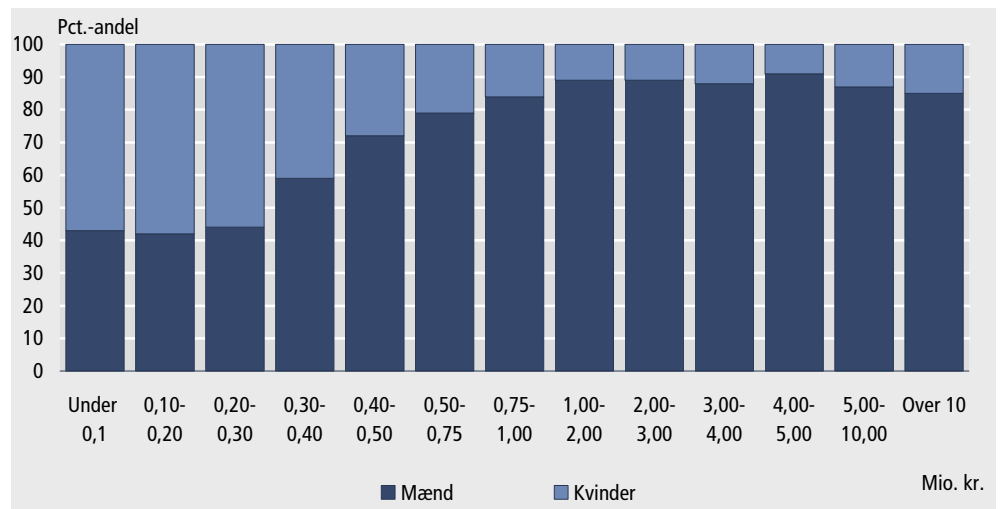


Hver niende person med høj indtægt er kvinde

Næsten 4.000 kvinder havde indkomster på over 1 mio. kr. i 2004

Hver niende person i Danmark, som sidste år havde en indkomst på over 1 mio. kr., var kvinde. I alt havde 31.820 personer i Danmark sidste år indkomst i alt over 1. mio. kr. hvoraf de 3.631 var kvinder. I indkomstgruppen fra 300.000 og op til en mio. kr. er to ud af tre personer mænd, mens der i alle indkomstgrupper under 300.000 kr. er flest kvinder.

Procentvis fordeling af mænd og kvinder på indkomstintervaller, indkomst i alt. 2004



Flest personer har indkomster mellem 100.000 og 200.000 kr.

Kun 279 personer havde i fjor indkomster på over 10 mio. kr., heraf var de 43 kvinder. Det svarer til, at 15 pct. af samtlige personer i den højeste indkomstgruppe jfr. figurens sidste søjle. De fleste personer, nemlig 1.334.996, findes i indkomstintervallet mellem 100.000 og 200.000 kr., hvoraf de 58 pct. er kvinder og 42 pct. mænd.

Kvindernes samlede indkomst steg klart mere end mændenes

Kvindernes samlede gennemsnitlige 2004-indkomst var på 217.515 kr., hvilket er en stigning på 3,0 pct. i forhold til 2003. Mændenes gennemsnitlige indkomst steg samtidig kun med 2,1 pct.

Mænds indkomst 36 pct. større end kvinders

Den samlede 2004-indkomst var 295.259 kr. for mænd og 217.515 kr. for kvinder. Erhvervsindkomsten (løn og overskud af selvstændig virksomhed) udgjorde 72 pct. af mændenes samlede indkomst og 61 pct. af kvindernes samlede indkomst. Pensioner, dagpenge og lign. udgjorde 16 pct. af mændenes samlede indkomst og 26 pct. af kvindernes samlede indkomst.

Mænds disponible indkomst er 20 pct. større end kvindernes

Mændenes disponible indkomst (dvs. den samlede indkomst fratrukket renteudgifter, skat, mv.) var 171.657 kr. eller 58 pct. af deres samlede indkomst. Kvindernes disponible indkomst var 141.536 kr. eller 65 pct. af samlet indkomst.

Nogle årsager til forskellene Forskellen på mænds og kvinders årsindkomster - og sammensætningen på indkomsttyper - kan bl.a. forklares med, at mænd i gennemsnit har en længere arbejdstid end kvinder. Herudover er kvinders levetid typisk længere end mænds, Det betyder selv sagt, at kvinder er pensionister i flere år end mænd.

Tabel 1. Fordeling af mænd og kvinder på indkomstintervaller, indkomst i alt. 2004

Indkomst i alt i kr.	Antal personer			Pct. andel		
	Alle	Mænd	Kvinder	Alle	Mænd	Kvinder
Under 100.000	689 906	299 427	390 479	100	43	57
100.000 - 199.999	1 334 996	562 098	772 898	100	42	58
200.000 - 299.999	1 200 292	531 098	669 194	100	44	56
300.000 - 399.999	671 722	393 579	278 143	100	59	41
400.000 - 499.999	231 861	166 129	65 732	100	72	28
500.000 - 749.999	156 125	123 949	32 176	100	79	21
750.000 - 999.999	36 521	30 810	5 711	100	84	16
1.000.000 - 1.999.999	25 490	22 587	2 903	100	89	11
2.000.000 - 2.999.999	3 555	3 154	401	100	89	11
3.000.000 - 3.999.999	1 209	1 064	145	100	88	12
4.000.000 - 4.999.999	583	533	50	100	91	9
5.000.000 - 9.999.999	704	615	89	100	87	13
10.000.000 eller mere	279	236	43	100	85	15
Alle	4 353 243	2 135 279	2 217 964	100	49	51

Anm.: Fuldt skattepligtige personer, som er fyldt 15 år ved årets udgang.

1)Opgørelsen af indkomsterne er ændret i 2003og kan ikke direkte sammenlignes med opgørelser for tidligere år

Tabel 2. Gennemsnitlige årsindkomster. 2004

	Gennemsnitlige beløb i kr.			I procent af samlet indkomst		
	Alle	Mænd	Kvinder	Alle	Mænd	Kvinder
Indkomst i alt	240 867	277 205	205 884	94,2	93,9	94,7
lejeværdi egen bolig ¹	14 782	18 054	11 631	5,8	6,1	5,3
Samlet indkomst	255 649	295 259	217 515	100,0	100,0	100,0
Heraf:						
Formueindkomst	22 387	28 975	16 045	8,8	9,8	7,4
Erhvervsindkomst	171 490	211 784	132 698	67,1	71,7	61,0
Pensioner og lign.	38 627	36 583	40 594	15,1	12,4	18,7
Dagpenge og lign.	13 193	11 350	14 968	5,2	3,8	6,9
Andre overførselsindkomster	7 685	3 552	11 664	3,0	1,2	5,4
Anden personlig indkomst	2 267	3 016	1 547	0,9	1,0	0,7
Renteudgifter	18 988	25 407	12 808	7,4	8,6	5,9
Skat mv. inkl. underholdsbidrag	80 351	98 195	63 171	31,4	33,3	29,0
Disponibel indkomst	156 310	171 657	141 536	61,1	58,1	65,1

Anm.: Fuldt skattepligtige personer, som er fyldt 15 år ved årets udgang.

1)Opgørelsen af lejeværdi af egen bolig er ændret i 2004 og kan ikke direkte sammenlignes med opgørelser for tidligere år

Mere information I serien *Indkomst, forbrug og priser 2005* (Statistiske Efterretninger) kommer mere detaljerede tabeller. Det er desuden muligt at få mere detaljerede oplysninger på servicebasis eller på www.statistikbanken.dk

Kilder og metoder Information om kilder og metoder findes på www.dst.dk/varedeklaration/94760

Næste offentliggørelse *Indkomststatistik 2005* forventes offentliggjort december 2006

Henvendelse Peter Lauritsen, tlf. 39 17 32 23, plt@dst.dk,
Birgitte Brøndum tlf. 39 17 31 37, bbr@dst.dk