



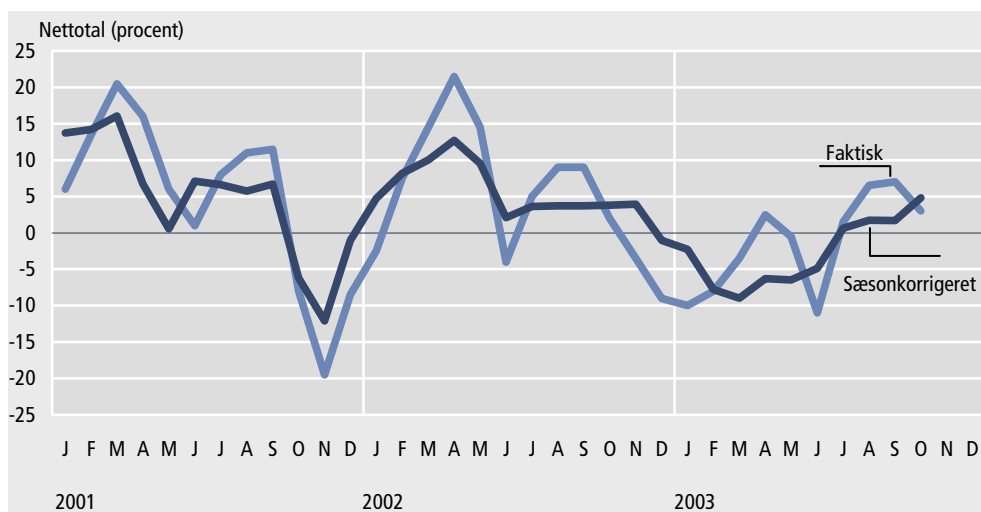
## Stigende optimisme i serviceerhvervene

*Den sammensatte konjunkturindikator er 5 i oktober*

Serviceerhvervenes forventninger til de kommende tre måneder er steget med 3 procentpoint fra 2 i september til 5 i oktober, når der korrigeres for sæsonudsving. Det viser den sammensatte konjunkturindikator for serviceerhverv.

Figur 1.

### Sammensat konjunkturindikator for serviceerhverv. Forventninger til de kommende tre måneder



*Der ventes stigende omsætning ...*

Netto forventer 16 pct. af virksomhederne i serviceerhvervene stigende omsætning i perioden oktober-december 2003. Tallet dækker over, at 29 pct. af virksomhederne forventer øget omsætning, mens 13 pct. forventer en tilbagegang sammenlignet med den foregående periode (juli-september 2003). Det er inden for transport og forretningsservice man finder de positive forventninger, med nettotal på henholdsvis 19 pct. og 20 pct. Virksomhederne inden for turisme forventer derimod en nedgang i omsætningen, illustreret af et nettotal på -8 pct.

*... men faldende beskæftigelse*

Virksomhederne inden for serviceerhvervene venter samlet set en nedgang i beskæftigelsen i perioden oktober-december 2003 sammenlignet med den foregående periode (juli-september 2003). 13 pct. venter øget beskæftigelse, mens 23 pct. forventer en tilbagegang, svarende til et nettotal på -10 pct. Især inden for turisme ventes færre beskæftigede i den kommende periode. Det fremgår af nettotallet på -24 pct., som dækker over, at 9 pct. venter stigende beskæftigelse, mens 33 pct. venter et fald. Også inden for forretningsservice forventes færre beskæftigede, og her er nettotallet -10 pct. Transporterhvervene har derimod forventninger om næsten uændret beskæftigelse med et nettotal på 2 pct.



## Forventet forløb i oktober-december 2003 i forhold til juli-september 2003

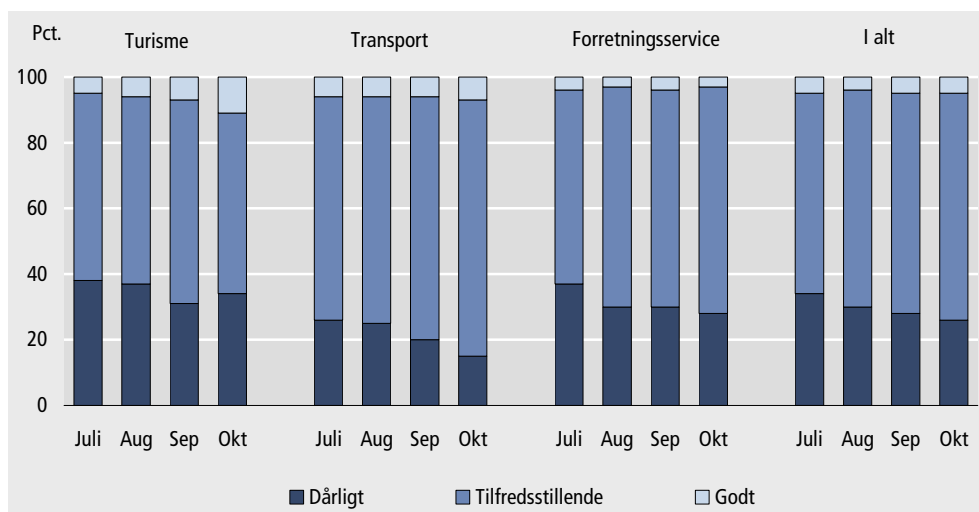
|                             | Omsætning     |              |                         |           | Beskæftigelse |              |                         |           |
|-----------------------------|---------------|--------------|-------------------------|-----------|---------------|--------------|-------------------------|-----------|
|                             | Netto-<br>tal | Rin-<br>gere | Om-<br>trent<br>uændret | Bedre     | Netto-<br>tal | Rin-<br>gere | Om-<br>trent<br>uændret | Bedre     |
|                             | pct.          |              |                         |           |               |              |                         |           |
| <b>I alt</b>                | <b>16</b>     | <b>13</b>    | <b>58</b>               | <b>29</b> | <b>-10</b>    | <b>23</b>    | <b>64</b>               | <b>13</b> |
| <b>Turisme</b>              | <b>-8</b>     | <b>29</b>    | <b>50</b>               | <b>21</b> | <b>-24</b>    | <b>33</b>    | <b>58</b>               | <b>9</b>  |
| Hoteller/overnatning        | -21           | 35           | 51                      | 14        | -29           | 35           | 59                      | 6         |
| Restauranter                | 9             | 18           | 55                      | 27        | -1            | 17           | 67                      | 16        |
| Rejsebureauer               | 8             | 26           | 40                      | 34        | -42           | 51           | 40                      | 9         |
| <b>Transport</b>            | <b>19</b>     | <b>17</b>    | <b>47</b>               | <b>36</b> | <b>2</b>      | <b>15</b>    | <b>68</b>               | <b>17</b> |
| <b>Forretningsservice</b>   | <b>20</b>     | <b>8</b>     | <b>64</b>               | <b>28</b> | <b>-10</b>    | <b>23</b>    | <b>64</b>               | <b>13</b> |
| Udlejning                   | 4             | 22           | 52                      | 26        | -14           | 16           | 82                      | 2         |
| Edb-virksomhed              | 29            | 2            | 67                      | 31        | -2            | 15           | 72                      | 13        |
| Forretningsservice i øvrigt | 16            | 10           | 64                      | 26        | -14           | 28           | 58                      | 14        |

Størstedelen af virksomhederne finder forretningsklimaet tilfredsstillende

Virksomheder, der repræsenterer 74 pct. af de beskæftigede fandt ved udgangen af september måned forretningsklimaet tilfredsstillende eller godt. 5 pct. vurderede, at forretningsklimaet var godt, 69 pct. at det var tilfredsstillende, og 26 pct. at det var dårligt.

Figur 2.

### Virksomhedernes vurdering af det generelle forretningsklima i oktober, fordelt på branche



#### Mere information

Resultaterne af undersøgelsen offentliggøres i mere detaljeret form i *Serviceerhverv* (Statistiske Efterretninger). Endvidere offentliggøres resultater fra statistikken i den tværgående publikation *Konjunkturstatistik* samt i Danmarks Statistikbank på adressen [www.statistikbanken.dk](http://www.statistikbanken.dk).

#### Kilder og metoder

Metoden er nærmere beskrevet i varedeklarationen på [www.dst.dk/varedeklaration](http://www.dst.dk/varedeklaration) under emnegruppen Serviceerhverv.

#### Næste offentliggørelse

Konjunkturbarometer for serviceerhverv november 2003 forventes offentliggjort den 28. november 2003.

#### Henvendelse

Helle Månsson, tlf. 39 17 31 13, [hej@dst.dk](mailto:hej@dst.dk)