



Internettet mest populært øst for Storebælt

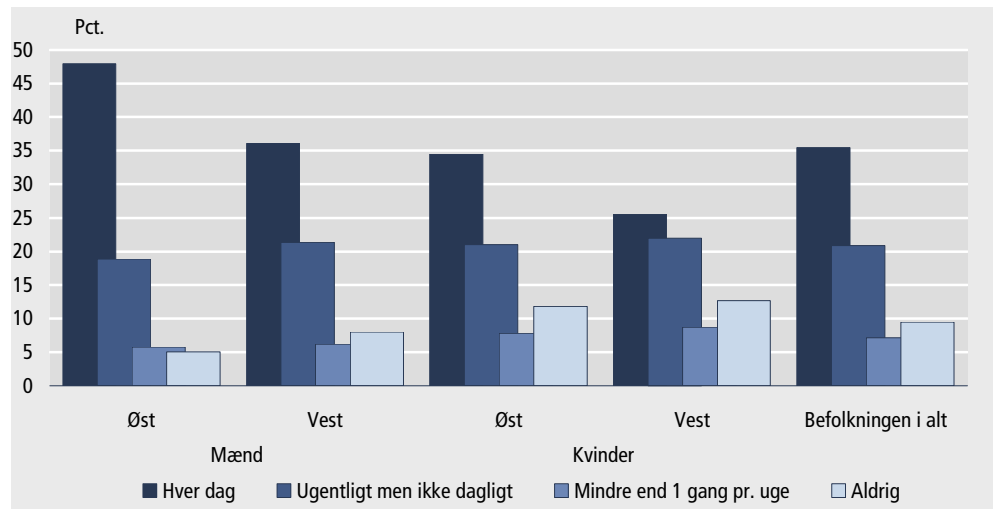
Især geografiske forskelle i adgangen til internettet fra arbejdspladsen

73 pct. af befolkningen mellem 16-74 år havde i 2001 adgang til internettet fra enten hjem eller arbejde. Dette tal dækker over betydelige geografiske forskelle. Øst for Storebælt havde 76 pct. adgang til internettet, mod 70 pct. vest for Storebælt. Det var især adgang til internettet på arbejdspladsen, der varierede mest geografisk, idet 58 pct. øst for Storebælt havde adgang til internettet mod 48 pct. vest for Storebælt.

6 ud af 10 øst for Storebælt var på nettet mindst en gang om ugen

Der er også store geografiske forskelle i hyppigheden i brug af internettet mellem de to landsdele. Øst for Storebælt brugte 61 pct. internettet mindst en gang om ugen. Vest for Storebælt var det kun 53 pct. 41 pct. var dagligt på internettet øst for Storebælt, mens kun 31 pct. af befolkningen vest for Storebælt var på internettet hver dag i 2001.

Figur 1. Hyppighed i brug af internet fra enten hjem eller arbejdsplads 2001



Mænd var hyppigere på nettet end kvinder

Mænd brugte internettet oftere end kvinder i 2001. Mænd øst for Storebælt er dem, der brugte internettet mest. Her var 67 pct. på internettet mindst en gang om ugen, og 48 pct. hver dag. Den mindste andel skal findes hos kvinderne vest for Storebælt, hvor kun 48 pct. var på internettet mindst en gang om ugen, og 26 pct. hver dag.

Forskellen mellem de to landsdele var størst for de 20-39-årige ...

Der var mindst forskel hos de 16-19-årige, hvor 80 pct. vest for Storebælt var på internettet mindst en gang om ugen og 38 pct. dagligt, mod hhv. 75 pct. og 39 pct. øst for Storebælt. Den største forskel var hos de 20-39-årige. Her var 76 pct. på internettet mindst en gang om ugen, og 54 pct. hver dag øst for Storebælt, mod hhv. 66 pct. og 39 pct. vest for Storebælt.



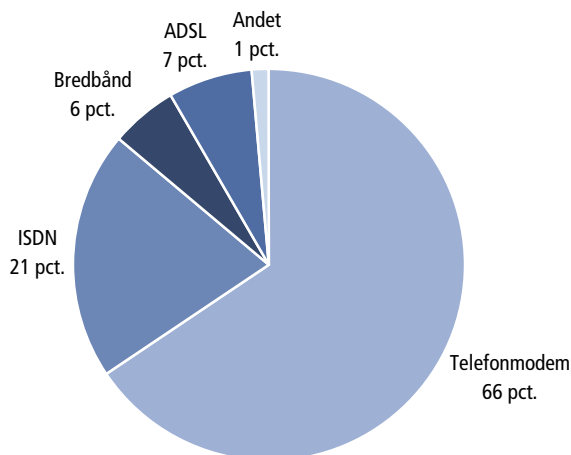
... og for de selvstændige

Der var ingen nævneværdig geografisk forskel på hyppighed i brug af internet hos de studerende eller de uden for erhverv. Forskellen var størst blandt de selvstændige, hvor der var 66 pct. øst for Storebælt, som var koblet på internettet mindst en gang om ugen, og 46 pct. hver dag, mod hhv. 54 pct. og 35 pct. vest for Storebælt.

To ud af tre var opkoblet via telefonmodem

Telefonmodem var den mest almindelige form for opkobling til internettet fra hjemmets pc i 2001. 66 pct. af de som havde en internetopkobling i hjemmet, havde den via telefonmodem, 21 pct. havde ISDN, 7 pct. ADSL og 6 pct. havde deres opkobling via bredbånd (kabel).

Figur 2. Former for opkobling til internettet 2001



ADSL er mere udbredt øst for Storebælt

ADSL var mere udbredt øst for Storebælt (10 pct.) end vest for Storebælt (4 pct.). Samtidig var opkobling i hjemmet i form af bredbånd mere udbredt vest for Storebælt (8 pct.) end øst for Storebælt (3 pct.). Der var derimod ikke væsentlige geografiske forskelle mellem opkobling via telefonmodem og ISDN.

Væsentligste barriere er manglende behov

Af de, som ikke havde adgang til internettet i hjemmet, angav 40 pct. af befolkningen, at den væsentligste årsag var, at de ikke havde brug for det. 25 pct. angav, at den væsentligste årsag var, at det var for dyrt, 12 pct., at de ikke havde tid til at sætte sig ind i det, og 8 pct., at brugte internettet på arbejdet.

Der var ikke store geografiske forskelle på årsager til ikke at være koblet på internettet i hjemmet, dog angav 10 pct. øst for Storebælt, at den væsentligste årsag til ikke at være koblet på internettet var, at de brugte det på arbejdet, mod 7 pct. vest for. Endvidere angav 38 pct. øst for Storebælt, at de ikke havde brug for det, mod 41 pct. i vest.

Mere information

Familiernes brug af internet i 2001 offentliggøres i mere detaljeret form i serien *Serviceerhverv* (Statistiske efterretninger).

Kilder og metoder

Undersøgelsen familiernes brug af internet er baseret på resultaterne fra 11.287 gennemførte interview i hver af månederne januar-december i 2001 blandt et repræsentativt udsnit af den danske befolkning i alderen 16-74 år. Stikprøven er dannet ved simpel tilfældig udvælgelse fra CPR.

Næste offentliggørelse

Familiernes brug af internet 2002 forventes offentliggjort primo april 2003.

Henvendelse

Marlene Rosemarie Madsen, tlf. 39 17 31 15, mrm@dst.dk (metode)
Lene M. Johansen, tlf. 39 17 33 63, lmj@dst.dk (tal)

Planlagte offentliggørelser

I perioden 5. april – 11. april 2002 planlægger vi at offentliggøre nedenstående numre af *Nyt fra Danmarks Statistik*. Planlagte udgivelser ét år frem finder De på www.dst.dk/139 (herunder visse økonomiske serier tre måneder frem i henhold til IMF's standard).

Nyt fra Danmarks Statistik udkommer dagligt kl. 9:30 og kan læses på vores hjemmeside på www.dst.dk/nyt. De kan også bestille abonnement på *Nyt fra Danmarks Statistik* på tlf. 39 17 30 20 eller publsalg@dst.dk

Dato	Titel	Nr.	Forrige offentliggørelse
05-04-2002	Folkekirkens finanser 2000	129	nr. 149, 02-04-2001
05-04-2002	Sociale pensioner januar 2002	130	nr. 181, 26-04-2001
08-04-2002	Udbetaling af arbejdsløshedsdagpenge februar 2002	131	nr. 108, 14-03-2002
09-04-2002	Detailomsætningsindeks (foreløbig opgørelse) januar-februar 2002	132	nr. 42, 07-02-2002
09-04-2002	Industriens ordre- og omsætningsituation februar 2002	133	nr. 92, 07-03-2002
09-04-2002	Konkurser marts 2002	134	nr. 96, 08-03-2002
09-04-2002	Tvangsauktioner marts 2002	135	nr. 97, 08-03-2002
10-04-2002	Arbejdsstandsninger 2001	136	nr. 161, 10-04-2001
10-04-2002	Forbruger- og nettoprisindeks marts 2002	137	nr. 98, 11-03-2002
10-04-2002	Miljøøkonomisk regnskab 2000	138	nr. 159, 09-04-2001
11-04-2002	Dagpenge ved fødsel 2001	139	Ny
11-04-2002	Dagpenge ved sygdom 2001	140	Ny
11-04-2002	Fra grundskolen til fortsat uddannelse 1981-2000	141	Ny

© Danmarks Statistik 2002
ISSN 0106-9799 (trykt udgave)
ISSN 1601-1015 (netversion)