



## Øget tilgang til gymnasiet - tilbagegang for hf

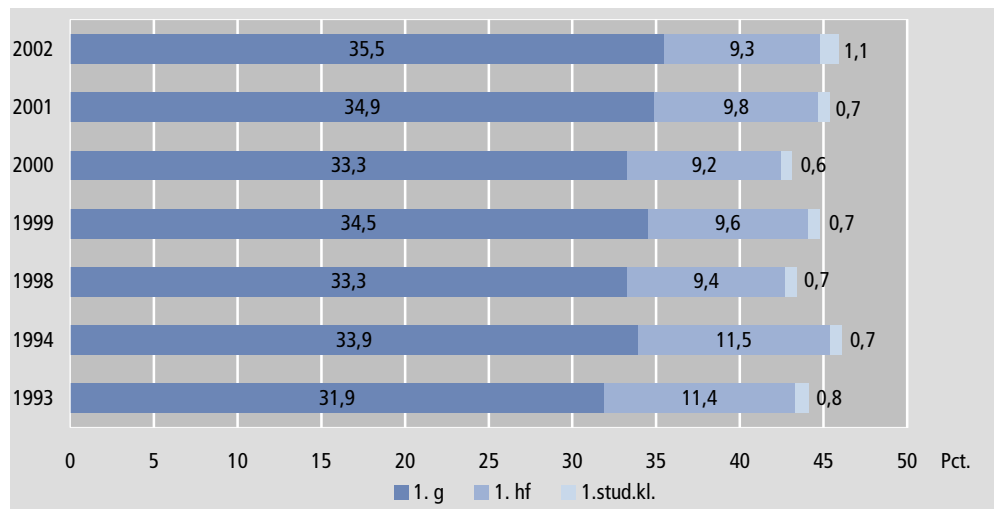
*Knap 36 pct. af en ungdomsårgang starter nu i 1.g*

Mens en større del af de unge vælger gymnasiet eller studenterkurser, oplever hf tilbagegang. Andelen af en ungdomsårgang, der starter på en almen gymnasial uddannelse (gymnasium, hf og studenterkurser) var i 2002 på 46 pct. Det er omtrent samme andel som i 1994, men dengang startede kun 34 pct. i gymnasiet, mod knap 36 pct. i 2002.

*Hf mister terræn*

Som det ses af nedenstående figur, foretrækker flere gymnasiet frem for hf. Hf har således haft en tilbagegang på mere end 2 pct. point fra knap 12 pct. i 1994 til godt 9 pct. i 2002. Til gengæld er der udover stigningen i tilgangen til gymnasiet også sket en stigning i tilgangen til studenterkurserne, der ellers har været uændret i de foregående ti år.

### Andel af ungdomsårgang, der starter i gymnasiet, på hf eller på studenterkursus



*13 pct. færre elever siden 1993*

I 2002/2003 går godt 65.000 elever i gymnasiet, på hf eller på et studenterkursus. Det er en stigning i forhold til de to forudgående år, men en tilbagegang på næsten 10.000 siden 1993. Det svarer til en nedgang i antallet af elever på 13 pct.

*Flere drenge vælger sproglig linie*

Andelen af drenge, der vælger gymnasiets sproglige linie, har altid været markant lavere end andelen, der vælger matematisk linie. Der er dog en stigning på mere end 3 pct. point i andelen af drenge, der vælger sproglig frem for matematisk linie i forhold til 1993. Det er en stigning fra godt 23 pct. til knap 27 pct. For piger har fordelingen været uændret gennem de sidste ti år.



**Tabel 1. Antal elever i gymnasiet, på hf og på studenterkurser**

Pr. 1. september		1993	1997	1998	1999	2000	2001	2002
Almen gymnasial	I alt	75 165	71 267	67 574	65 412	64 066	64 932	65 412
	dreng	29 790	27 380	25 694	24 851	24 181	24 260	24 405
	piger	45 375	43 887	41 880	40 561	39 885	40 672	41 007
1.-3. g	I alt	58 371	58 320	55 588	53 712	52 471	53 315	54 249
	dreng	24 437	23 241	21 784	21 004	20 250	20 285	20 581
	piger	33 934	35 079	33 804	32 708	32 221	33 030	33 668
1.-3. hf	I alt	15 562	11 987	11 032	10 815	10 787	10 782	10 302
	dreng	4 794	3 723	3 521	3 518	3 622	3 626	3 501
	piger	10 768	8 264	7 511	7 297	7 165	7 156	6 801
Studenterkurser	I alt	1 232	960	954	885	808	835	861
	dreng	559	416	389	329	309	349	323
	piger	673	544	565	556	499	486	538

**Tabel 2. Andel af en ungdomsårgang, der starter i gymnasiet, på hf eller på studenterkursus**

Pr. 1. september		1993	1994	1995	1996	1997	1998	1999	2000	2001	2002
		----- frekvens -----									
Almen gymnasial	i alt	44,1	46,1	44,1	45,4	43,6	43,4	44,8	43,7	45,4	46,0
	dreng	33,3	34,9	32,8	33,5	32,2	31,6	33,0	32,0	32,4	33,9
	piger	55,6	57,9	56,0	58,0	55,0	55,8	57,1	55,9	58,9	58,5
Heraf:											
1. gymnasie-klasse	i alt	31,9	33,9	33,8	34,4	33,7	33,3	34,5	33,4	34,9	35,5
	dreng	25,7	27,5	26,6	26,7	26,2	25,1	26,5	25,0	25,4	27,0
	piger	38,4	40,7	41,3	42,5	41,3	41,9	42,9	42,1	44,7	44,3
1. hf-klasse	i alt	11,4	11,5	9,7	10,3	9,2	9,4	9,6	9,7	9,8	9,3
	dreng	6,8	6,8	5,7	6,2	5,4	5,9	6,1	6,4	6,4	6,3
	piger	16,3	16,4	13,9	14,6	12,9	13,1	13,3	13,1	13,3	12,5
1. studenterkursus-kl.	i alt	0,8	0,7	0,6	0,7	0,7	0,7	0,7	0,6	0,7	1,1
	dreng	0,8	0,6	0,5	0,6	0,6	0,6	0,4	0,5	0,5	0,6
	piger	0,9	0,8	0,8	0,9	0,8	0,8	0,9	0,7	0,8	1,7

**Tabel 3. Tilgangen til gymnasiet fordelt på linie og køn**

	1993			2001			2002		
	I alt	Matematisk	Sproglig	I alt	Matematisk	Sproglig	I alt	Matematisk	Sproglig
	Antal	----- pct. -----	-----	Antal	----- pct. -----	-----	Antal	----- pct. -----	-----
I alt	20 548	58,5	41,5	19 245	56,6	43,4	20 138	57,1	42,9
Dreng	8 476	76,9	23,1	7 154	73,5	26,5	7 825	73,4	26,6
Piger	12 072	45,7	54,3	12 091	46,5	53,5	12 313	46,7	53,3

*Mere information* Oplysningerne findes endvidere i *Statistisk Årbog* og i Danmarks Statistikbank, [www.statistikbanken.dk](http://www.statistikbanken.dk)

*Kilder og metoder* Opgørelsen er foreløbig. Nærmere beskrivelse af metode findes i varedeklarationen på Danmarks Statistiks hjemmeside [www.dst.dk/varedeklaration](http://www.dst.dk/varedeklaration) under emnegruppen Uddannelse og kultur.

*Næste offentliggørelse* Elever i gymnasiet og 2-årig hf mv. 2003/2004 forventes offentliggjort primo 2004.

*Henvendelse* Louise Bank, tlf. 39 17 37 41, [lob@dst.dk](mailto:lob@dst.dk)  
Nuri Peker, tlf. 39 17 37 66, [npe@dst.dk](mailto:npe@dst.dk)