

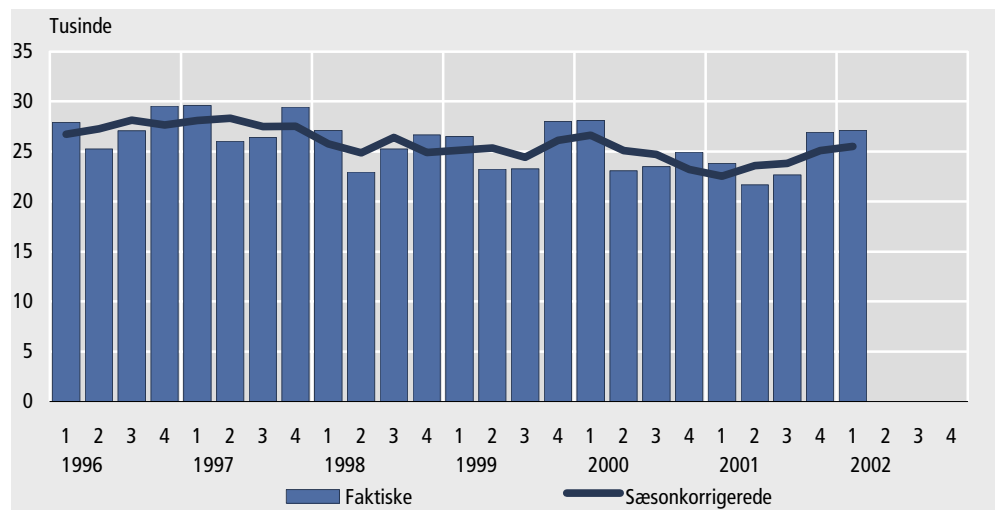


## Antallet af anmeldte indbrud igen stigende

27.100 indbrud i 1. kvartal 2002

I alt blev der anmeldt 27.094 indbrud i 1. kvartal 2002, hvilket korrigeret for sæsonudsving svarer til en stigning på 1,7 pct. i forhold til 4. kvartal 2001. Antallet af anmeldte indbrud har været stigende i de seneste fire kvartaler, fra 21.700 i 2. kvartal 2001 til 27.100 i 1. kvartal 2002. Således er indbrud i villaer og lejligheder samt fritidshuse steget fra henholdsvis 6.338 og 3.779 i 2. kvartal 2001 til 9.460 og 5.005 i 1. kvartal 2002.

### Anmeldte indbrud i alt



Anmeldt vold steg i 1. kvartal

Efter faldet i 4. kvartal 2001, viste det samlede antal anmeldte voldsforbrydelser i 1. kvartal 2002 en sæsonkorrigeret stigning på 7,2 pct. Antallet af anmeldt vold og lign. mod offentlig myndighed steg fra 457 anmeldelser i 4. kvartal 2001 til 499 anmeldelser i 1. kvartal 2002. Vold mod privatperson lå på 2.306 anmeldelser i 1. kvartal mod 2.457 i 4. kvartal 2001, men korrigeret for sæsonudsving svarer det til en stigning på 5,1 pct.

Flere anmeldte sædelighedsforbrydelser i 1. kvartal

Antallet af anmeldte sædelighedsforbrydelser steg til 643 i 1. kvartal 2002 fra 609 i foregående kvartal. Korrigeret for sæsonudsving svarer det til en stigning på 10,8 pct. i 1. kvartal, mens 4. kvartal viste et fald på 9,1 pct. I alt blev der anmeldt 348 blufærdighedskrænkelser og 114 voldtægter i 1. kvartal.

Lille stigning i anmeldelsestallet

I alt blev der anmeldt 118.399 overtrædelser af straffeloven i 1. kvartal mod 121.822 i 4. kvartal, hvilket korrigeret for sæsonudsving svarer til en stigning på 2,7 pct. Det samlede anmeldelsestallet har i de senere år været faldende. Således havde de fire kvartaler i 2001 i alt 32.000 færre anmeldelser end i 2000.



## Anmeldte straffelovsovertrædelser

	1999		2000			2001			2002	
	4. kv.	1. kv.	2. kv.	3. kv.	4. kv.	1.kvt.	2. kv.	3. kv.	4. kv.	1. kv.
<b>Faktiske tal:</b>										
<b>Anmeldte straffelovsovertrædelser i alt</b>	<b>128 675</b>	<b>125 946</b>	<b>123 595</b>	<b>128 193</b>	<b>126 378</b>	<b>111 675</b>	<b>116 253</b>	<b>122 327</b>	<b>121 822</b>	<b>118 399</b>
<b>Ejendomsforbrydelser i alt</b>	<b>122 428</b>	<b>120 040</b>	<b>117 365</b>	<b>122 186</b>	<b>119 701</b>	<b>105 565</b>	<b>109 886</b>	<b>115 715</b>	<b>115 478</b>	<b>111 839</b>
Dokumentfalsk	2 462	2 002	1 684	1 792	1 806	1 706	1 738	1 569	1 504	1 590
Indbrud ( i alt)	27 988	28 080	23 092	23 502	24 942	23 805	21 672	22 650	26 913	27 094
Tyveri (i alt)	46 692	45 015	47 111	51 775	50 004	42 146	45 691	48 685	45 353	43 720
Bedrageri mv.	1 956	2 408	1 916	1 868	1 730	1 880	1 739	1 709	1 637	2 016
Røveri	841	840	744	700	874	691	713	782	1 010	954
Hærværk	10 176	11 567	10 244	8 647	9 435	10 223	9 447	8 274	9 083	10 185
Tyveri/brugstyveri af bil	8 345	8 481	8 078	7 974	7 702	7 028	6 914	6 956	7 267	7 267
Tyveri/brugstyveri af cykel	18 536	16 610	18 774	19 365	17 424	13 271	16 212	18 748	16 835	14 144
<b>Voldsforbrydelser i alt</b>	<b>3 786</b>	<b>3 469</b>	<b>3 771</b>	<b>3 655</b>	<b>4 169</b>	<b>3 629</b>	<b>3 994</b>	<b>4 070</b>	<b>3 889</b>	<b>3 794</b>
Vold og lign. mod offentlig myndighed	483	474	472	438	491	391	513	559	457	499
Drab og forsøg herpå	61	55	63	55	49	54	56	49	49	44
Vold mod privatperson i alt	2 389	2 176	2 456	2 375	2 756	2 362	2 603	2 583	2 457	2 306
<b>Sædelighedsforbrydelser i alt</b>	<b>685</b>	<b>633</b>	<b>735</b>	<b>718</b>	<b>707</b>	<b>627</b>	<b>637</b>	<b>820</b>	<b>609</b>	<b>643</b>
Voldtægt mv.	131	118	112	123	141	114	129	141	106	114
Blufærdighedskrænkelser	384	368	440	409	372	329	385	520	342	348
<b>Andre forbrydelser</b>	<b>1 776</b>	<b>1 804</b>	<b>1 724</b>	<b>1 634</b>	<b>1 801</b>	<b>1 854</b>	<b>1 736</b>	<b>1 722</b>	<b>1 846</b>	<b>2 123</b>
<b>Sæsonkorrigerede tal:</b>										
<b>Anmeldte straffelovsovertrædelser i alt</b>	<b>126 613</b>	<b>129 304</b>	<b>126 455</b>	<b>123 905</b>	<b>124 449</b>	<b>114 689</b>	<b>119 162</b>	<b>118 389</b>	<b>119 837</b>	<b>123 051</b>
<b>Ejendomsforbrydelser i alt</b>	<b>120 538</b>	<b>123 227</b>	<b>120 183</b>	<b>117 944</b>	<b>117 937</b>	<b>108 430</b>	<b>112 749</b>	<b>111 843</b>	<b>113 623</b>	<b>116 222</b>
Dokumentfalsk	2 426	1 981	1 768	1 774	1 761	1 676	1 824	1 552	1 466	1 642
Indbrud ( i alt)	26 102	26 616	25 090	24 698	23 212	22 524	23 596	23 827	25 092	25 511
Tyveri (i alt)	46 604	47 827	47 758	48 355	49 965	44 636	46 380	45 541	45 317	46 715
Bedrageri mv.	2 030	2 206	2 006	1 894	1 817	1 709	1 810	1 733	1 714	1 977
Røveri	762	804	820	747	788	660	789	837	911	935
Hærværk	10 193	10 307	10 258	9 868	9 460	9 140	9 409	9 391	9 088	9 179
Tyveri/brugstyveri af bil	8 206	8 472	8 151	8 023	7 589	7 008	6 997	6 993	7 167	7 301
Tyveri/brugstyveri af cykel	18 931	19 152	18 411	16 984	17 626	15 393	15 999	16 607	17 067	16 632
<b>Voldsforbrydelser i alt</b>	<b>3 654</b>	<b>3 686</b>	<b>3 746</b>	<b>3 597</b>	<b>4 036</b>	<b>3 845</b>	<b>3 961</b>	<b>4 004</b>	<b>3 773</b>	<b>4 046</b>
Vold og lign. mod offentlig myndighed	479	492	471	423	489	407	510	544	459	532
Drab og forsøg herpå	60	59	59	55	49	57	52	50	50	48
Vold mod privatperson i alt	2 310	2 358	2 404	2 330	2 672	2 548	2 541	2 533	2 383	2 505
<b>Sædelighedsforbrydelser i alt</b>	<b>720</b>	<b>691</b>	<b>739</b>	<b>623</b>	<b>740</b>	<b>681</b>	<b>649</b>	<b>714</b>	<b>649</b>	<b>719</b>
Voldtægt mv.	128	129	117	111	137	124	135	128	104	124
Blufærdighedskrænkelser	424	416	425	338	410	376	380	436	384	389
<b>Andre forbrydelser</b>	<b>1 701</b>	<b>1 699</b>	<b>1 787</b>	<b>1 740</b>	<b>1 737</b>	<b>1 733</b>	<b>1 803</b>	<b>1 830</b>	<b>1 792</b>	<b>2 064</b>

*Mere information* Mere detaljerede oplysninger bringes løbende i serien *Sociale forhold, sundhed og retsvæsen* (Statistiske Efterretninger) samt årligt i publikationen *Kriminalitet*. Endvidere findes oplysninger i Danmarks Statistikbank på [www.statistikbanken.dk](http://www.statistikbanken.dk).

*Kilder og metoder* Beskrivelser findes i varedeklarationen om "Anmeldelser og sigtelser for lovovertrædelser" på [www.dst.dk/varedeklaration](http://www.dst.dk/varedeklaration) under emnegruppen Sociale forhold, sundhed og retsvæsen.

*Næste offentliggørelse* Anmeldte straffelovsovertrædelser 2. kvartal 2002 forventes offentliggjort den 9. august 2002. Samlet opgørelse af anmeldte straffelovsovertrædelser for året 2001 er offentliggjort i Statistiske Efterretninger den 22. marts 2002

*Henvendelse* Ebbe Frørup, tlf. 39 17 36 16, [efr@dst.dk](mailto:efr@dst.dk)  
Carsten Bo Nielsen, tlf. 39 17 36 15, [can@dst.dk](mailto:can@dst.dk)

## Planlagte offentliggørelser

I perioden 25. april – 1. maj 2002 planlægger vi at offentliggøre nedenstående numre af *Nyt fra Danmarks Statistik*. Planlagte udgivelser ét år frem finder De på <http://www.dst.dk/planlagte> (herunder visse økonomiske serier tre måneder frem i henhold til IMF's standard).

*Nyt fra Danmarks Statistik* udkommer dagligt kl. 9:30 og kan læses på vores hjemmeside på [www.dst.dk/nyt](http://www.dst.dk/nyt). De kan også bestille abonnement på *Nyt fra Danmarks Statistik* på tlf. 39 17 30 20 eller [publsalg@dst.dk](mailto:publsalg@dst.dk)

Dato	Titel	Nr.	Forrige offentliggørelse
25-04-2002	Arbejdsløsheden marts 2002	159	nr. 127, 04-04-2002
25-04-2002	Befolkningens brug af internet 1. kvartal 2002	160	nr. 26, 25-01-2002
25-04-2002	Branchefordeling af den cirkulerende obligationsmasse 1. kvartal 2002	161	nr. 52, 11-02-2002
25-04-2002	Svinebestanden 1. april 2002	162	nr. 27, 25-01-2002
29-04-2002	Forbrug og produktion af energi 4. kvartal 2001	163	nr. 548, 27-12-2001
29-04-2002	Kommuner og amters finansielle aktiver og passiver 1. kvartal 2002	164	nr. 39, 01-02-2002
29-04-2002	Offentlige miljøindtægter og -udgifter 2001	165	nr. 451, 30-10-2001
29-04-2002	Råvare- og tjenesteundersøgelsen 2000	166	Ny
29-04-2002	Strafferetlige afgørelser (foreløbig opgørelse) 2001	167	nr. 151, 04-04-2001
30-04-2002	Konjunkturbarometer for bygge- og anlægsvirksomhed april 2002	168	nr. 122, 27-03-2002
30-04-2002	Konjunkturbarometer for industri april 2002	169	nr. 123, 27-03-2002
30-04-2002	Konjunkturbarometer for serviceerhverv april 2002	170	nr. 124, 27-03-2002
30-04-2002	Kvægbestanden 31. marts 2002	171	nr. 55, 11-02-2002

© Danmarks Statistik 2002  
ISSN 0106-9799 (trykt udgave)  
ISSN 1601-1015 (netversion)