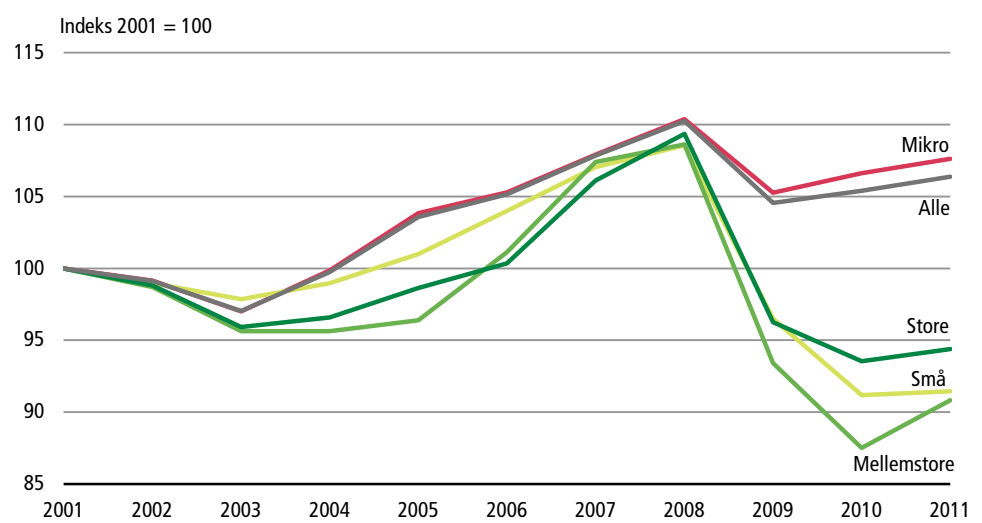


Flere mellemstore virksomheder

Fra 2010 til 2011 steg antallet af aktive firmaer i den private sektor med lidt over 2.700, svarende til en stigning på næsten 1 pct. Den største procentvise stigning fandt sted inden for gruppen af mellemstore virksomheder, som steg med næsten 4 pct. i forhold til året før. For første gang efter den økonomiske krise indtraf i 2008, steg antallet af virksomheder inden for alle størrelsesgrupper i 2011.

Reelt aktive firmaer fordelt på størrelsesgrupper



Især flere firmaer inden for ejendomshandel og udlejning

Antallet af reelt aktive firmaer steg især inden for *ejendomshandel og udlejning og information og kommunikation*, hvor antallet af firmaer blev forøget med hhv. 2.557 (10,4 pct.) og 990 (7,3 pct.) fra 2010 til 2011. Samtidig faldt antallet af firmaer inden for *undervisning og sundhed* med 6,2 pct. svarende til 1.358 firmaer.

Flest af de helt små virksomheder

Mikro-virksomheder udgjorde 93 pct. af firmaerne i den private sektor i 2011, men disse virksomheder beskæftigede kun 22 pct. af de ansatte. Store firmaer med mindst 250 fuldtidsansatte udgjorde 0,2 pct. af alle private virksomheder, men beskæftigede 35 pct. af det samlede antal årsværk i denne sektor.

Det gennemsnitlige antal fuldtidsansatte lå i 2011 på 4,6 årsværk pr. firma. I mikro, mellemstore og store firmaer faldt antallet med hhv. 1,0 pct., 0,8 pct. og 0,6 pct., mens det gennemsnitlige antal årsværk i små firmaer med 10-49 årsværk, var uændret i 2011 i forhold til året før.

Mindre stigning i antallet af ansatte

Antallet af fuldtidsansatte steg med 10.389 fra 2010 til 2011, svarende til en stigning på 0,8 pct. Den største stigning fandt sted inden for *ejendomshandel og udlejning*, som steg med 12,6 pct. i forhold til året før. De fleste brancher oplevede en mindre stigning i antallet af ansatte. Det største fald fandt sted inden for *information og kommunikation*, som faldt med i alt 684 ansatte (0,8 pct.).

Reelt aktive firmaer og årsværk i den private sektor, fordelt på brancher

	Firmaer		Ændring pct.	Årsværk		Ændring pct.
	2010	2011		2010	2011	
	antal			antal		
I alt	291 666	294 376	0,9	1 343 482	1 353 871	0,8
Landbrug, skovbrug og fiskeri	34 142	32 703	-4,2	29 279	29 166	-0,4
Industri, råstofindvinding og forsyningsvirksomhed	20 148	20 302	0,8	286 064	286 028	0,0
Råstofindvinding	203	214	5,4	3 582	3 884	8,4
Industri	15 718	15 715	0,0	264 119	263 558	-0,2
Energiforsyning, vandforsyning og renovation	4 227	4 373	3,5	18 363	18 586	1,2
Bygge og anlæg	31 588	31 575	0,0	115 622	118 160	2,2
Handel, transport, restauration mv.	71 024	70 417	-0,9	457 155	460 757	0,8
Handel	45 025	44 681	-0,8	298 850	301 453	0,9
Handel med biler og motorcykler	7 727	7 915	2,4	37 239	38 324	2,0
Engroshandel	15 729	15 744	0,1	132 292	134 505	1,7
Detailhandel	21 569	21 022	-2,5	129 319	128 624	-0,5
Transport	12 481	12 066	-3,3	113 479	113 311	-0,2
Hoteller og restauranter	13 518	13 670	1,1	44 826	45 993	2,6
Information og kommunikation	13 596	14 586	7,3	87 072	86 388	-0,8
Finansiering og forsikring	9 331	8 979	-3,8	79 020	78 749	-0,3
Ejendomshandel og udlejning	24 648	27 205	10,4	24 790	27 903	12,6
Erhvervsservice	45 507	47 624	4,7	170 306	171 720	0,8
Undervisning og sundhed	21 784	20 426	-6,2	42 813	43 776	2,3
Kultur, fritid og anden service	19 702	20 371	3,4	51 054	51 033	0,0

Mere information: Se flere detaljerede tal på www.dst.dk/stattabel/37 i Statistikbanken.

Kilder og metoder: I denne offentliggørelse beregnes virksomhedsstørrelse på baggrund af årsværk i hvert firma, mens den private sektor afgrænses til private byerhverv.

Generel firmastatistik omfatter alle reelt aktive firmaer. Derfor indgår 372.000 hobbylignende firmaer med ingen eller ringe aktivitet ikke i statistikken. Det samlede antal firmaer, der var registreret i det Centrale Virksomhedsregister i 2011, var 673.000. *Generel firmastatistik* indeholder således 301.000 aktive firmaer i 2011.

At statistikken er afgrænset til reelt aktive firmaer betyder, at kun firmaer med et aktivitetsniveau, der modsvarer en arbejdsindsats på mindst 0,5 årsværk, er omfattet. Denne afgrænsning er generelt operationaliseret ved, at et firma skal have løntimer for ansatte lønmodtagere (baseret på elndkomstregistret) svarende til mindst 0,5 årsværk eller have en beregnet indtjening af en vis størrelse for at blive kategoriseret som reelt aktiv. Indtjeningen er beregnet ud fra omsætningen.

Tallene er revideret fra og med 2009, se kvalitetsdeklarationen.

Læs mere om kilder og metoder på www.dst.dk/kvalitetsdeklaration/83001.

Næste offentliggørelse: *Generel firmastatistik 2012* udkommer uge 30 i 2014.

Henvendelse: Zuzanna Tilewska, tlf. 39 17 34 08, til@dst.dk
Anne Katrine Bach Jensen, tlf. 39 17 31 19, akd@dst.dk