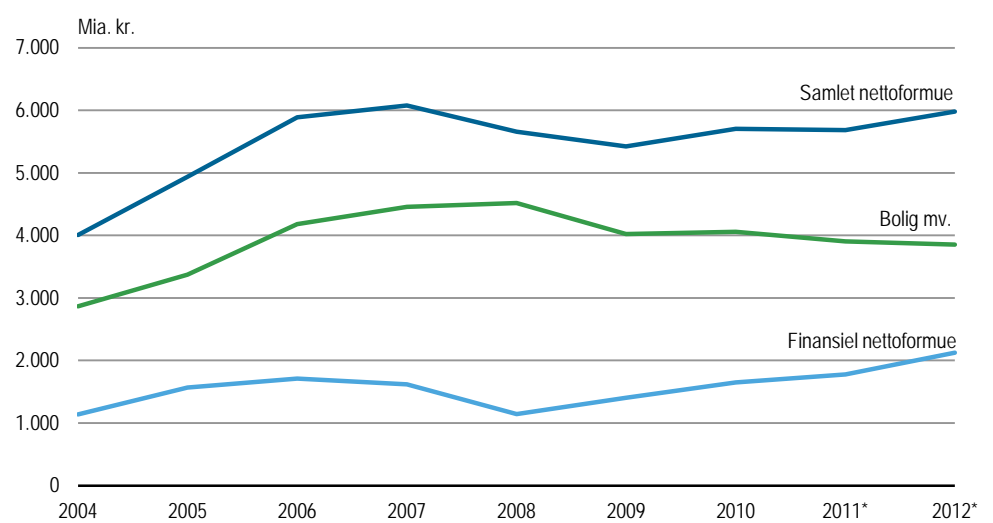


## Stigning i danskernes nettoformue

I 2012 steg husholdningernes samlede nettoformue med 5,3 pct. til 5.981 mia. kr., hvilket svarer til 328 pct. af BNP. Stigningen betyder, at hver dansker i gennemsnit havde en nettoformue på lidt over 1.070.000 kr. ved udgangen af 2012. Stigningen afspejler kursstigninger på værdipapirer, der enten indgår direkte i husholdningernes formue eller indirekte via pensionsformuen. Nettoformuen fremkommer ved at trække husholdningernes passiver (fx realkreditlån og andre lån) fra aktiverne (fx boliger, pensionsformue og aktier).

Husholdningernes nettoformue



\* Foreløbige tal.

### Boliger udgør størstedelen af nettoformuen

Værdien af boliger faldt med 51 mia. kr. og udgjorde 3.573 mia. kr. ved udgangen af 2012. Dette svarer til 41 pct. af de samlede aktiver. Boligformuen indeholder både værdien af ejer- og andelsboliger. Udover boligformuen indgår værdien af biler, både og fly i de faste aktiver. I alt var markedsværdien af de faste aktiver 3.855 mia. kr.

### Store værdier i pensionsformuer og værdipapirer

Danskernes pensionsformuer i livsforsikringselskaber og pensionskasser fortsatte med at være det største aktiv i den finansielle del af husholdningernes nettoformue. I løbet af 2012 steg disse med 10 pct. Stigningen skyldes, at indbetalingerne til ordningerne og formueafkast oversteg udbetalingerne.

I alt var pensionsformuerne på knap 2.515 mia. kr. ved udgangen af 2012 svarende til 29 pct. af husholdningernes aktiver. Dermed havde hver dansker i gennemsnit en pensionsformue på knap 450.000 kr.

Danskernes beholdninger af værdipapirer steg 8 pct. i løbet af året og var ved udgangen af 2012 på godt 1.283 mia. kr., svarende til 15 pct. af aktiverne eller knap 230.000 kr. pr. dansker. Ændringen skyldes stigende kurser på aktier og obligationer.

## Fortsat lavt låneoptag

Netto blev der optaget nye lån for 15 mia. kr. i 2012 svarende til 2.707 kr. pr. dansker, hvilket er det laveste siden statistikkens start i 1995. Ved årets udgang havde vi dog stadig et rekordhøjt låneniveau på 2.546 mia. kr., hvilket svarer til, at hver dansker havde lån for lidt over 455.000 kr. De langfristede lån, der i høj grad består af realkreditlån til boligkøb, steg med 2 pct. De kortfristede lån, som spiller en langt mindre rolle, faldt med 7 pct.

## Husholdninger består også af selvstændige

Husholdningssektoren opgøres i *Nationalregnskabet* som enkeltpersoner eller grupper af enkeltpersoner. Desuden er også selvstændig erhvervsdrivende inkluderet, men de selvstændiges reale erhvervsaktiver indgår ikke.

### Husholdningernes aktiver og passiver 2012\*

	Primo balance	Transaktioner	Omvurderinger	Andre ændringer	Ultimo balance	Andele ultimo 1995	Andele ultimo 2012*
	mia. kr.					pct.	
<b>Finansielle aktiver i alt</b>	<b>4 470</b>	<b>81</b>	<b>289</b>	<b>0</b>	<b>4 840</b>	<b>100</b>	<b>100</b>
Indskud (inkl. sedler og mønter)	853	31	12	0	895	26	18
Værdipapirer undtagen aktier	126	-23	1	0	104	13	2
Aktier mv.	1 058	23	98	0	1 179	14	24
Pension mv. <sup>1</sup>	2 371	54	178	0	2 604	45	54
Øvrige aktiver	62	-4	0	0	58	2	1
<b>Finansielle passiver i alt</b>	<b>2 694</b>	<b>68</b>	<b>23</b>	<b>-71</b>	<b>2 714</b>	<b>100</b>	<b>100</b>
Værdipapirer undtagen aktier	13	0	0	0	12	2	0
Lån	2 516	15	24	-9	2 546	88	94
Heraf, realkreditlån	1 819	27	27	1	1 874	63	69
Øvrige passiver	166	53	0	-62	157	10	6
<b>Finansiell nettoformue</b>	<b>1 776</b>	<b>-</b>	<b>-</b>	<b>-</b>	<b>2 126</b>		
Bolig mv. <sup>2</sup>	3 906	-	-	-	3 855		
<b>Samlet nettoformue</b>	<b>5 682</b>	<b>-</b>	<b>-</b>	<b>-</b>	<b>5 981</b>		

\*Foreløbige tal.

<sup>1</sup> Pension mv. består af forsikringstekniske reserver, der dækker forudbetalte præmier, ikke udbetalte erstatninger samt nettoformue i livsforsikringselskaber og pensionskasser.

Derudover har husholdningerne pensionsformue i bankerne og Lønmodtagernes Dyrtidsfond.

<sup>2</sup> Inkluderer værdien af boliger, biler, både og fly.

**Mere information:** Opgørelserne af de finansielle konti for perioden 1995 til 2012 findes i Statistikbanken på [www.dst.dk/stattabel/224](http://www.dst.dk/stattabel/224). Tallene er med denne offentliggørelse reviderede for de tre seneste år og blevet afstemt med fordringserhvervelsen, netto, for de ikke-finansielle konti, så der er et fuldt sammenhængende nationalregnskab. Finansielle konti udgør et konsistent kontosystem, hvor overgangen fra primostatus til ultimostatus belyses ved finansielle transaktioner (finansiell konto), andre mængdemæssige ændringer og omvurderinger.

Finansielle konti opgøres konsolideret og ukonsolideret. I førstnævnte elimineres mellemværender mellem institutionelle enheder klassificeret i den samme sektor. Detaljerede tal for husholdningerne svarende til tabellen kan fås ved henvendelse.

Danmarks Statistik offentliggør reviderede tal for nationalregnskab, offentlige finanser og betalingsbalance i september 2014. Læs om revisionerne i forbindelse med overgangen til nationalregnskabssystemet ESA 2010 på [www.dst.dk/revision2014](http://www.dst.dk/revision2014).

**Kilder og metoder:** Generelt følges anbefalingerne i det europæiske nationalregnskabssystem ENS95. Se flere oplysninger på [www.dst.dk/kvalitetsdeklaration/70595](http://www.dst.dk/kvalitetsdeklaration/70595).

**Næste offentliggørelse:** *Finansielle konti 2013 juni-version* udkommer uge 26 i 2014.

**Henvendelse:** Birthe Olsen, tlf. 39 17 30 55, [bio@dst.dk](mailto:bio@dst.dk)

Katja Møller Hjelvang, tlf. 39 17 34 72, [kmo@dst.dk](mailto:kmo@dst.dk)