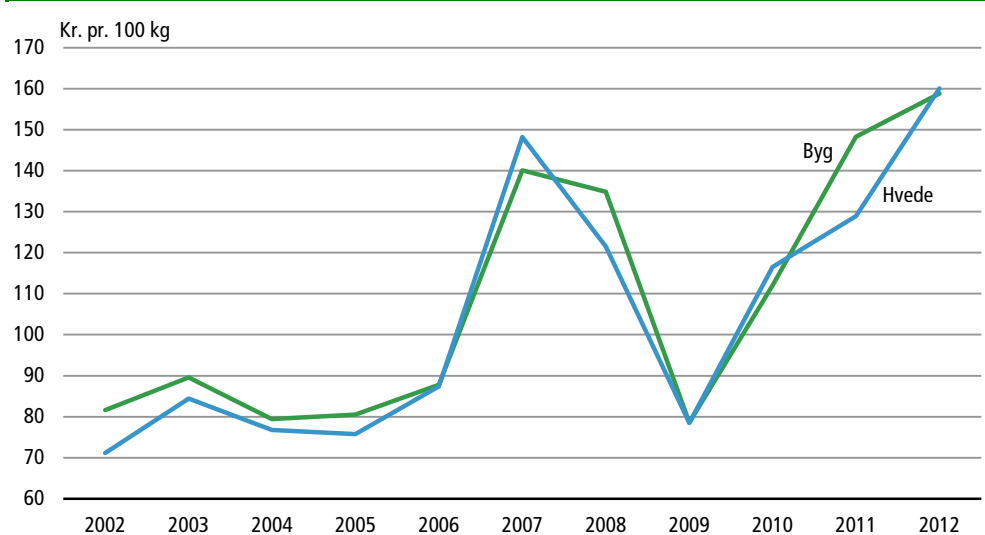


Rekordhøje kornpriser

De gennemsnitlige kornpriser fra høst til slutningen af året – kapitelstaksterne – steg igen i 2012. Prisen for byg oversteg 2011-prisen, som var den hidtil højeste, og prisen for hvede slog den hidtidige rekord fra 2007. Kapitelstaksten for 100 kg byg var 158,83 kr. i 2012, 7 pct. mere end i 2011. Prisen for 100 kg hvede var 160,08 kr. – eller hele 24 pct. højere end året før. Stigningen i kornpriserne afspejler en international tendens. Driftsøkonomisk betyder højere kapitelstakster især højere indtægter til planteavlere, mens husdyrproducenter får højere udgifter, da langt det meste korn anvendes til foder.

Kapitelstakster



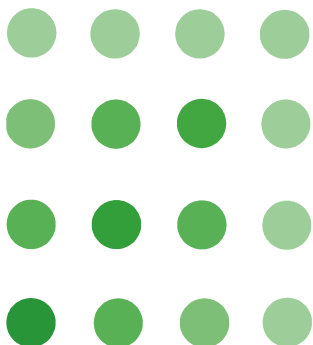
Efterspørgsel efter foder påvirker priserne

Stigningen i prisen på byg var generelt størst i de vestlige dele af Danmark, hvor der som følge af stor husdyrproduktion er behov for meget korn til foder. Omvendt betyder dyrkningen af maltbyg i Østdanmark normalt en høj gennemsnitspris på byg i denne del af landet. I 2012 var der imidlertid større arealer end normalt med vårbyg i Østdanmark, hvilket betød, at priseffekten fra maltbyg her blev mindre. Samlet lå priserne i Østdanmark derfor lidt lavere end Vestdanmark i 2012, mens billedet i 2011 var det modsatte.

Prisen på hvede steg langt mere end prisen på byg, nemlig med 24 pct., hvilket kan have sammenhæng med store stigninger i hvedepriserne på verdensmarked. Der er for hvede en tydelig tendens til lavere priser i Østdanmark end i Vestdanmark, såvel i 2011 som i 2012. Dette skyldes formentligt den større efterspørgsel efter korn til foder vest for Storebælt.

Regulering af jordlejen

Kapitelstaksten bliver brugt til at regulere lejen ved forpagtning af landbrugsjord for mange landbrugsejendomme. Derudover indgår basisprisen for enkeltbetalingsordningen (landbrugsstøtte fra EU) ofte i beregningerne af forpagtningsafgiften. I 2012 udgjorde den almindelige betalingsrettighed en støtte på 2.281 kr. pr. hektar.



Kapitelstakster

	Byg			Hvede		
	2011	2012	Ændring	2011	2012	Ændring
	kr. pr. 100 kg		pct.	kr. pr. 100 kg		pct.
Hele landet	148,31	158,83	7	128,95	160,08	24
Sjælland med omliggende øer	150,19	157,53	5	124,23	153,51	24
Lolland-Falster med omliggende øer	154,00	157,51	2	125,18	149,18	19
Bornholm	133,79	151,42	13	123,35	155,85	26
Fyn med omliggende øer	147,56	160,03	8	130,19	163,73	26
Sønderjylland	145,68	158,54	9	131,30	162,82	24
Østjylland	147,40	158,94	8	129,89	162,14	25
Vestjylland	150,51	160,76	7	131,92	166,98	27
Nordjylland	144,82	159,90	10	131,90	164,69	25

Mere information

Flere tal findes i Statistikbanken på www.dst.dk/stattabel/674.

Mere information om beregningen af kapitelstakster findes i årspublikationen *Landbrug 2011*.

Kilder og metoder

Kapitelstaksten udtrykker de gennemsnitlige salgspriser, som landmændene har opnået ved salg til kornhandlere af henholdsvis byg og hvede i perioden fra høstens begyndelse til udgangen af december i høståret.

Kapitelstaksten er beregnet på grundlag af indberetninger fra erhvervsdrivende, der handler med korn. Opgørelsen følger faktureringen og ikke et eventuelt tidligere kontrakttidspunkt.

Tællingen for 2012 omfatter 35 indberetninger med en samlet kornhandel på 1,5 mio. tons byg og 1,2 mio. tons hvede. Det svarer til 37 pct. af høsten af byg og 26 pct. af hvedehøsten i 2012.

Læs mere om kilder og metoder på www.dst.dk/kvalitetsdeklaration/820.

Kapitelstaksten er beregnet i henhold til lov nr. 592 af 12. december 1984 og bliver opgjort på otte kapitelstakstområder samt for hele landet. I forbindelse med kommunalreformen blev det vedtaget at bibeholde de tidligere geografiske områder, men at ændre benævnelserne.

Næste offentliggørelse

Kapitelstakster 2013 udkommer uge 7 i 2014.

Henvendelse

Mads Kjeld Meyer-Dissing, tlf. 39 17 33 81, mdi@dst.dk