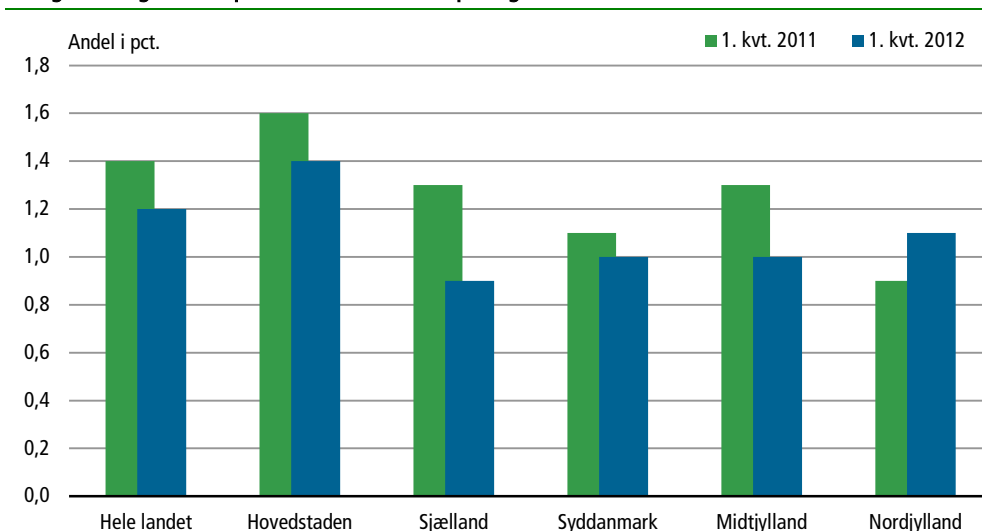


Færre ledige stillinger i fire ud af fem regioner

Antallet af ledige stillinger i den private sektor er faldet i fire ud af fem regioner. Det største fald er sket i Region Midtjylland, hvor der er 29 pct. færre ledige stillinger end i første kvartal 2011. Her er antallet faldet til 3.100 ledige stillinger i første kvartal 2012. Region Nordjylland er den eneste region, hvor der er blevet flere ledige stillinger. Her var der 1.500 ledige stillinger mod 1.100 året før, svarende til en stigning på 37 pct. Hovedstaden er stadig den region, hvor både antallet og andelen af ledige stillinger er størst – de 7.300 ledige stillinger i regionen svarer til en andel ledige stillinger på 1,4 pct. Lavest er både antallet og andelen af ledige stillinger i Region Sjælland, hvor andelen af ledige stillinger er faldet fra 1,3 pct. til 0,9 pct. Andelen opgøres som antallet af ledige stillinger i forhold til summen af ledige og besatte stillinger.

Ledige stillinger i den private sektor fordelt på region

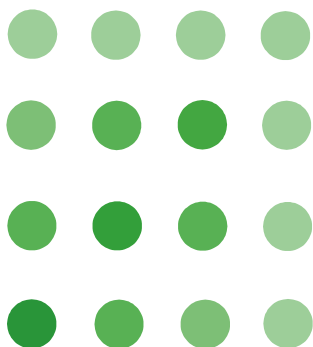


17 pct. færre ledige stillinger i hele landet

I hele landet var der 17.700 ledige stillinger i den private sektor i første kvartal 2012 mod 21.300 ledige stillinger i samme kvartal sidste år. Dermed er det samlede antal faldet med 17 pct. Andelen af ledige stillinger er i samme periode faldet fra 1,4 til 1,2 pct., hvilket alt andet lige betyder, at det er blevet sværere at finde et ledigt job i Danmark.

Halvering af ledige stillinger i bygge og anlæg

To tredjedele af det samlede fald i antallet af ledige stillinger er sket i brancherne bygge og anlæg samt erhvervsservice. Branchen bygge og anlæg har, med en halvering af antallet af ledige stillinger, oplevet det største fald i forhold til sidste år. Andelen af ledige stillinger udgjorde 1,0 pct. i første kvartal 2012, mod 1,9 pct. året før. Branchen erhvervsservice indeholder fx juridisk bistand, arkitekter, rådgivende ingeniører, vikarbureauer og rengøring, og her er der siden første kvartal 2011 blevet 1.100 færre ledige stillinger, svarende til et fald fra 2,0 pct. til 1,5 pct. i andelen af ledige stillinger. Information og kommunikation har stadig den højeste andel ledige stillinger på 2,1 pct. i første kvartal 2012, hvilket er uændret i forhold til sidste år.



Ledige stillinger i den private sektor fordelt på region

	Ledige stillinger					Andel ledige stillinger				
	2011				2012	2011				2012
	1. kv.	2. kv.	3. kv.	4. kv.	1. kv.	1. kv.	2. kv.	3. kv.	4. kv.	1. kv.
	antal					pct.				
I alt	21 323	19 621	16 786	15 809	17 676	1,4	1,3	1,1	1,0	1,2
Region Hovedstaden	8 739	7 760	6 514	6 736	7 349	1,6	1,5	1,3	1,3	1,4
Region Sjælland	1 966	1 810	1 343	1 089	1 472	1,3	1,2	0,8	0,7	0,9
Region Syddanmark	3 232	3 037	3 023	2 603	3 071	1,1	1,0	1,0	0,8	1,0
Region Midtjylland	4 387	4 110	3 529	3 286	3 135	1,3	1,3	1,1	1,0	1,0
Region Nordjylland	1 106	1 054	922	933	1 520	0,9	0,8	0,7	0,7	1,1
Fiktive enheder ¹	1 894	1 850	1 455	1 162	1 128	2,4	2,3	1,8	1,5	1,5

Anm.: Sæsonkorrektion af tallene vil først ske, når der foreligger flere observationer.

¹ Fiktive enheder er enheder, hvor personer uden et fysisk arbejdssted er placeret, fx sælgere, sømænd og cykelbude.

Ledige stillinger i den private sektor fordelt på branche og arbejdsstedets størrelse

	1. kv. 2011						1. kv. 2012					
	I alt	1-9 ansatte	10-49 ansatte	50-99 ansatte	100 og derover	Fiktive enheder ¹	I alt	1-9 ansatte	10-49 ansatte	50-99 ansatte	100 og derover	Fiktive enheder ¹
	antal ledige stillinger											
Ledige stillinger i alt	21 323	6 288	5 062	2 195	5 885	1 894	17 676	4 482	5 707	1 387	4 971	1 128
Industri, råstofudvinding og forsyningsvirksomhed	3 336	562	544	401	1 808	20	3 427	311	1 020	369	1 583	144
Bygge og anlæg	2 529	1 485	475	134	375	60	1 194	582	372	123	115	1
Handel og transport mv.	7 466	2 498	2 337	591	1 675	366	6 582	2 277	2 078	412	1 536	279
Information og kommunikation	1 848	447	536	171	553	140	1 810	411	754	158	466	22
Finansiering, forsikring og ejendomshandel	1 338	353	204	158	602	21	985	274	208	54	446	3
Erhvervsservice	4 806	943	965	740	872	1 286	3 678	627	1 275	273	824	679
	andel ledige stillinger i pct.											
Andel ledige stillinger	1,4	2,2	1,0	1,1	1,2	2,4	1,2	1,7	1,2	0,7	1,0	1,5
Industri, råstofudvinding og forsyningsvirksomhed	1,0	2,0	0,7	0,8	1,1	0,5	1,1	1,2	1,3	0,7	1,0	2,9
Bygge og anlæg	1,9	3,7	0,8	1,0	2,2	1,9	1,0	1,6	0,8	0,9	0,6	0,1
Handel og transport mv.	1,2	1,9	1,0	0,8	1,1	1,3	1,1	1,7	0,9	0,5	1,1	1,2
Information og kommunikation	2,1	3,4	2,6	2,2	1,3	3,7	2,1	3,1	3,3	1,8	1,1	1,7
Finansiering, forsikring og ejendomshandel	1,2	1,4	0,8	1,1	1,4	0,7	0,8	1,1	0,7	0,4	0,9	0,3
Erhvervsservice	2,0	2,3	1,4	2,2	1,4	3,6	1,5	1,6	2,0	0,9	1,3	1,6

Anm.: Sæsonkorrektion af tallene vil først ske, når der foreligger flere observationer.

¹ Se note 1 til tabellen ovenover.

Mere information

Tallene findes i Statistikbanken på www.dst.dk/stattabel/1402.

Kilder og metoder

Kilder og metoder er beskrevet på www.dst.dk/varedeklarationer/144197.

Læs om konjunkturindikatorer og de nyeste nøgletal på www.dst.dk/konjunkturdata.

Næste offentliggørelse

Ledige stillinger 2. kv. 2012 udkommer 11. september 2012.

Henvendelse

Heidi Anker Christensen, tlf. 39 17 32 46, hcn@dst.dk

Henriette Rosenstrøm, tlf. 39 17 34 44, hro@dst.dk