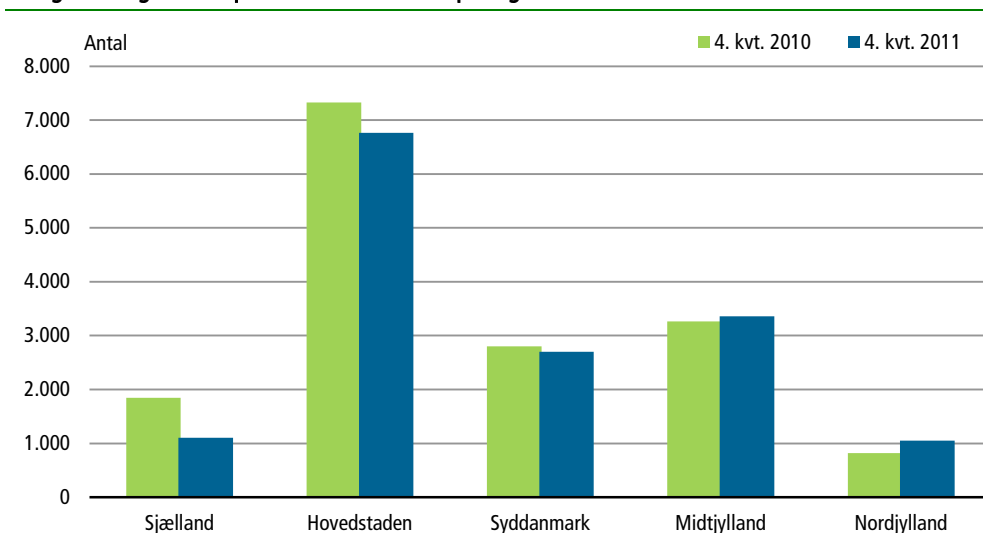


Størst fald i ledige stillinger i Region Sjælland

I Region Sjælland var der 1.100 ledige stillinger i den private sektor i fjerde kvartal 2011. Det er 700 færre end samme kvartal i 2010 og et fald på 40 pct. Dermed har Region Sjælland det største fald i ledige stillinger. Region Nordjylland har ligeledes 1.100 ledige stillinger mod 800 året før. Det giver Nordjylland den største stigning på 29 pct. Hovedstaden er dog stadig det sted, der er størst mulighed for at finde job. Med 1,3 pct. ledige stillinger var både andelen og antallet størst i denne region. Laveste andele på 0,7 pct. havde Region Sjælland og Region Nordjylland. Andelen opgøres som antallet af ledige stillinger i forhold til summen af ledige og besatte stillinger.

Ledige stillinger i den private sektor fordelt på region

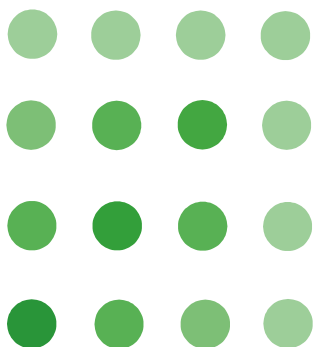


Færre ledige stillinger i hele landet

Siden fjerde kvartal 2010 er der blevet 1.800 færre ledige stillinger i hele landet, så der i fjerde kvartal 2011 var 16.200 ledige stillinger. Andelen af ledige stillinger er i samme periode faldet fra 1,1 til 1,0 pct.

Størst fald i erhvervs-service samt handel og transport

Størstedelen af faldet i antallet af ledige stillinger ligger i brancherne *erhvervs-service* og *handel og transport mv.* Branchen *erhvervs-service* består af tjenesteydelser som fx juridisk bistand, arkitekter og rådgivende ingeniører, vikarbureauer og rengøring, og her er der siden fjerde kvartal 2010 blevet 1.500 færre ledige stillinger. Det giver et fald på 0,7 procentpoint i andelen af ledige stillinger, som i fjerde kvartal 2011 var på 1,6 pct. I branchen *handel og transport mv.* er antallet af ledige stillinger faldet med 600. Andelen var i fjerde kvartal 2011 på 0,9 pct. *Information og kommunikation* har den højeste andel ledige stillinger med 2,0 pct. i fjerde kvartal 2011. Andelen i samme kvartal i 2010 var 1,6, og det er en stigning på 0,4 procentpoint.



Ledige stillinger i den private sektor fordelt på region

	Ledige stillinger					Andel ledige stillinger				
	2010		2011			2010		2011		
	4. kv.	1. kv.	2. kv.	3. kv.	4. kv.	4. kv.	1. kv.	2. kv.	3. kv.	4. kv.
	antal					pct.				
I alt	17 988	21 378	19 727	16 625	16 151	1,1	1,4	1,3	1,1	1,0
Region Hovedstaden	7 330	8 783	7 825	6 328	6 763	1,3	1,6	1,5	1,2	1,3
Region Sjælland	1 846	1 966	1 829	1 344	1 102	1,2	1,3	1,2	0,8	0,7
Region Syddanmark	2 799	3 232	3 032	3 031	2 703	0,9	1,1	1,0	1,0	0,9
Region Midtjylland	3 265	4 396	4 137	3 539	3 360	1,0	1,3	1,3	1,1	1,0
Region Nordjylland	819	1 107	1 052	923	1 054	0,6	0,9	0,8	0,7	0,7
Fiktive enheder ¹	1 928	1 894	1 851	1 460	1 169	2,4	2,4	2,3	1,8	1,6

Anm.: Sæsonkorrektur af tallene vil først ske, når der foreligger flere observationer.

¹ Fiktive enheder er enheder, hvor personer uden et fysisk arbejdssted er placeret, fx sælgere, sømænd og cykelbude.

Ledige stillinger i den private sektor fordelt på branche og arbejdsstedets størrelse

	4. kv. 2010						4. kv. 2011					
	I alt	1-9 ansatte	10-49 ansatte	50-99 ansatte	100 og derover	Fiktive enheder ¹	I alt	1-9 ansatte	10-49 ansatte	50-99 ansatte	100 og derover	Fiktive enheder ¹
	antal ledige stillinger											
Ledige stillinger i alt	17 988	4 267	4 891	1 926	4 975	1 928	16 151	3 136	5 142	1 826	4 878	1 169
Industri, råstofudvinding og forsyningsvirksomhed	2 892	437	473	386	1 525	71	3 073	334	758	501	1 479	0
Bygge og anlæg	813	330	273	77	129	4	834	280	286	113	153	2
Handel og transport mv.	5 973	1 898	2 185	549	1 130	210	5 422	1 285	2 151	531	1 333	122
Information og kommunikation	1 469	177	528	140	476	148	1 758	469	691	76	485	38
Finansiering, forsikring og ejendomshandel	1 186	239	315	108	506	17	949	149	294	99	400	8
Erhvervsservice	5 655	1 184	1 118	665	1 210	1 477	4 114	619	962	506	1 028	999
	andel ledige stillinger i pct.											
Andel ledige stillinger	1,1	1,5	1,0	1,0	1,0	2,4	1,0	1,1	1,0	0,9	1,0	1,6
Industri, råstofudvinding og forsyningsvirksomhed	0,9	1,5	0,6	0,7	0,9	1,9	0,9	1,3	1,0	0,9	0,9	0,0
Bygge og anlæg	0,6	0,8	0,4	0,5	0,7	0,1	0,6	0,7	0,5	0,9	0,6	0,2
Handel og transport mv.	0,9	1,4	0,9	0,7	0,7	0,8	0,9	1,0	0,9	0,6	1,0	0,5
Information og kommunikation	1,6	1,3	2,5	1,9	1,0	3,8	2,0	3,8	3,2	0,9	1,2	3,1
Finansiering, forsikring og ejendomshandel	1,0	1,0	1,2	0,7	1,1	0,6	0,8	0,6	0,9	0,8	0,8	0,9
Erhvervsservice	2,3	2,8	1,6	2,2	1,9	3,7	1,6	1,5	1,5	1,5	1,5	2,3

Anm.: Sæsonkorrektur af tallene vil først ske, når der foreligger flere observationer.

¹ Se note 1 til tabellen ovenover.

Mere information

Tallene findes i Statistikbanken på www.dst.dk/stattabel/1402.

Kilder og metoder

Kilder og metoder er beskrevet på www.dst.dk/varedeklarationer/144197.

Læs om konjunkturindikatorer og de nyeste nøgletal på www.dst.dk/konjunkturdata.

Næste offentliggørelse

Ledige stillinger 1. kv. 2012 udkommer 11. juni 2012.

Henvendelse

Mikkel Zimmermann, tlf. 39 17 30 43, mzi@dst.dk

Henriette Rosenstrøm, tlf. 39 17 34 44, hro@dst.dk