



Kraftig vækst i finansieringsvirksomheders beholdning af obligationer

Obligationsbeholdningen for finansieringsvirksomhed mv. steg med 18,1 pct. i 4. kvartal

Den cirkulerende obligationsmasse, opgjort til nominel værdi, steg i 4. kvartal med ca. 187 mia. kr. eller 9,2 pct. Den kraftige vækst i forhold til 3. kvartal skyldes en stigning i obligationsbeholdningen hos *finansieringsvirksomhed mv., forretnings-service*. Denne steg i 4. kvartal med næsten 207 mia. kr. eller 18,1 pct. opgjort efter korrektion for danske pengeinstituttets repoforretninger med udlandet og for indeståender i udenlandske depotselskaber.

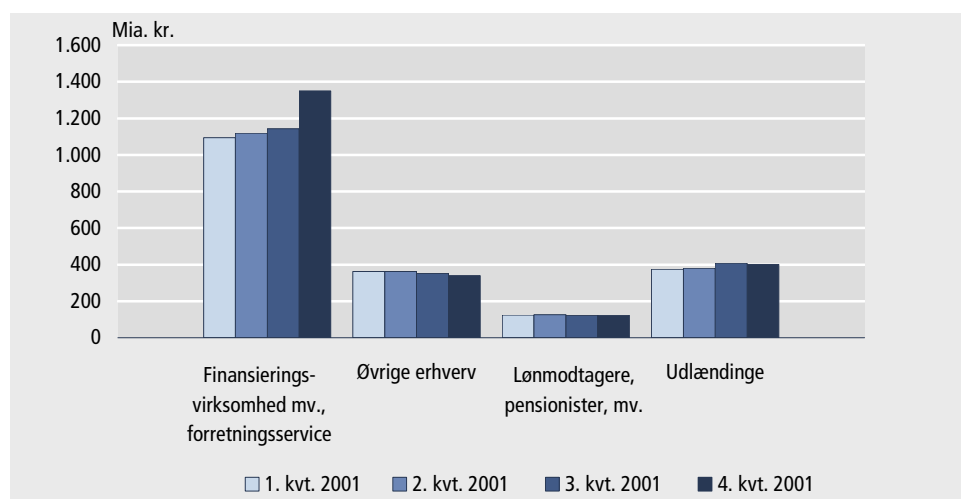
Væksten skyldes alene udviklingen i beholdningen af realkreditobligationer

Den kraftige stigning i den cirkulerende obligationsmasse skyldes alene væksten i realkreditobligationerne, idet den samlede realkreditobligationsbeholdning steg med 217 mia. kr. Stigningen i beholdningen af realkreditobligationer skyldes i vidt omfang låneomlægninger samt refinansiering af variabelt forrentede lån, idet nyudstedelser af obligationer oftest sker inden udtrækning eller udløb af gamle obligationer. Dette forhold påvirker i særlig grad beholdningerne i årets fjerde kvartal.

Nedgang i obligationsbeholdningerne hos øvrige sektorer

Obligationsbeholdningerne hos øvrige sektorer faldt i 4. kvartal. For *øvrige erhverv* var der tale om en nedgang på 11,5 mia. kr., hvilket svarer til et fald på 3,2 pct., mens der for *lønmottagere og pensionister* var tale om en nedgang i obligationsbeholdningerne på 1,1 mia. kr. eller et fald på 0,9 pct. Endelig faldt obligationsbeholdningen for *udlændinge* med 6,7 mia. kr. eller 1,6 pct. i 4. kvartal.

Ejerfordelingen af den cirkulerende obligationsmasse. Nominel værdi



Mere information

Mere detaljerede oplysninger vil blive offentliggjort i serien *Penge- og kapitalmarked* (Statistiske Efterretninger). Sammen med opgørelsen udarbejdes en fordeling af obligationerne på obligationstype og restløbetid. Interesserede kan få nærmere



oplysninger herom ved henvendelse til Danmarks Statistik på tlf. 39 17 34 72.

Kilder og metoder Opgørelsen omfatter cirkulerende obligationer noteret på Københavns Fondsbørs og registreret i Værdipapircentralen. Opgørelsen finder sted på grundlag af oplysninger fra Værdipapircentralen og Det Centrale Virksomhedsregister.

En nærmere redegørelse for obligationsstatistikens kilder og metoder bliver bragt i serien *Penge- og kapitalmarked* (Statistiske Efterretninger) og i varedeklarationerne på www.dst.dk/varedeklaration under emnegruppen Penge- og kapitalmarked.

Næste offentliggørelse Branchefordeling af den cirkulerende obligationsmasse 1. kvartal 2002 forventes offentliggjort den 25. april 2002.

Henvendelse Martin Ausker, tlf. 39 17 34 79, mau@dst.dk

Tabel 1. Cirkulerende obligationsmasse. Nominel værdi. Ultimo kvartalet

Kreditor	Ult. 3. kv. 2001 ¹	Ult. 4. kv. 2001	Korrigeret for repo'er mv. ²	
			Ult. 3. kv. 2001 ¹	Ult. 4. kv. 2001
	mio. kr.			
I alt	2 024 879	2 212 105	2 024 879	2 212 105
Finansieringsvirksomhed mv., forretningsservice ³	1 179 022	1 377 730	1 143 170	1 349 762
Øvrige erhverv	350 958	339 416	350 958	339 416
Lønmodtagere, pensionister, mv.	122 804	121 662	122 804	121 662
Udlændinge	372 095	373 297	407 947	401 265

¹ Tallene ultimo 3. kvartal 2001 er opgjort pr. den 11. oktober 2001.

² Tallene er korrigeret for danske pengeinstitutters repoforretninger med udlandet og indeståender i udenlandske depot-selskaber, jf. anm. til tabel 2. Derimod er der ikke korrigeret for evt. repoforretninger mellem udlandet og øvrige finansielle institutioner, forretningsservice eller øvrige erhverv.

³ Inkl. uoplyst erhverv.

Tabel 2. Branchefordeling af den cirkulerende obligationsmasse. Nominel værdi. Ultimo 4. kv. 2001

Kreditor	Debitor				I alt
	Staten	Obligations- udstedende institutter	Erhvervs- obligationer	Uden- landske obliga- tioner ¹	
	mio. kr.				
I alt	628 317	1 542 169	26 354	15 265	2 212 105
Erhverv i alt	416 361	1 279 466	13 648	7 671	1 717 146
Landbrug, fiskeri og råstofudvinding	1 237	11 865	832	303	14 237
Industri	2 410	11 326	181	89	14 006
Energi- og vandforsyning	1 589	5 963	85	13	7 650
Bygge- og anlægsvirksomhed	301	2 408	176	38	2 923
Handel, hotel- og restaurationsvirksomhed mv.	1 687	9 502	478	174	11 841
Transportvirksomhed, post og telekommunikation	1 494	4 173	205	27	5 899
Finansieringsvirksomhed mv., forretningsservice	248 290	1 045 305	10 534	6 301	1 310 430
Offentlige og personlige tjenesteydelser	142 549	139 508	506	297	282 860
Uoplyst erhverv	16 804	49 416	651	429	67 300
Lønmodtagere, pensionister, mv.	11 300	96 053	10 805	3 504	121 662
Udlændinge	200 656	166 650	1 901	4 090	373 297

Anm. Ultimo 4. kvartal 2001 udgjorde pengeinstitutternes repoforretninger med udlandet 41.663 mio. kr., opgjort netto (ultimo 3. kvartal 2001: 42.869 mio. kr.). Ultimo 4. kvartal 2001 udgjorde pengeinstitutternes depoter i Euro-clear, mv. 13.695 mio. kr. (ultimo 3. kvartal 2001 7.017 mio. kr.). Fordelingen på obligationsdebitorer kendes ikke.

¹ Udenlandske obligationer noteret på Københavns Fondsbørs og indskrevet i Værdipapircentralen.

Planlagte offentliggørelser

I perioden 12. – 18. februar 2002 planlægger vi at offentliggøre nedenstående numre af *Nyt fra Danmarks Statistik*. Planlagte udgivelser ét år frem finder De på www.dst.dk/dst/139 (herunder visse økonomiske serier tre måneder frem i henhold til IMF's standard).

Nyt fra Danmarks Statistik udkommer dagligt kl. 9:30 og kan læses på vores hjemmeside på www.dst.dk/nyt. De kan også bestille abonnement på *Nyt fra Danmarks Statistik* på tlf. 39 17 30 20 eller publsalg@dst.dk

Dato	Titel	Nr.	Forrige offentliggørelse
12-02-2002	Befolkningen og dens bevægelser 4. kvartal 2001	56	nr. 472, 13-11-2001
12-02-2002	Befolkningen (år) 1. januar 2002	57	nr. 74, 13-02-2001
12-02-2002	Ind- og udvandring 4. kvartal 2001	58	nr. 473, 13-11-2001
12-02-2002	Indvandrere og efterkommere samt udenlandske statsborgere 1. januar 2002	59	nr. 75, 13-02-2001
13-02-2002	Betalingsbalancen over for udlandet december 2001	60	nr. 16, 16-01-2002
13-02-2002	Udenrigshandelen (foreløbig opgørelse) december 2001	61	nr. 17, 16-01-2002
13-02-2002	Modtagere af delpension 2001	62	nr. 76, 13-02-2001
13-02-2002	Sygehusbenyttelse 2000	63	nr. 57, 07-02-2001
14-02-2002	Danmarks skibe 1. januar 2002	64	nr. 80, 14-02-2001
14-02-2002	Nyregistrerede motorkøretøjer (foreløbig opgørelse) januar 2002	65	nr. 18, 16-01-2002
14-02-2002	Overnatninger på hoteller, feriecentre og vandrerhjem mv. december 2001	66	nr. 15, 15-01-2002
15-02-2002	Engros- og råvareprisindeks januar 2002	67	nr. 14, 15-01-2002
15-02-2002	Kapitelstakster 2001	68	nr. 90, 21-02-2001
18-02-2002	Byggevirksomheden 4. kvartal 2001	69	nr. 502, 29-11-2001
18-02-2002	Danske virksomheders brug af it 2001	70	nr. 39, 29-01-2001