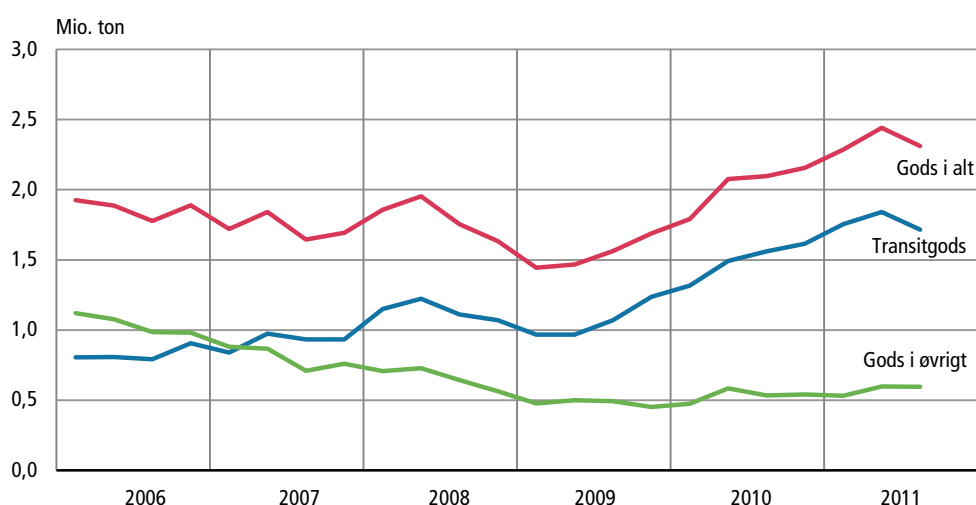


Godsmængderne med tog faldt

Siden 2009 og frem til andet kvartal 2011 har der været markant fremgang i godstransport med tog, men i tredje kvartal er godsmængden faldet med 5 pct. i forhold til det foregående kvartal. Tilbagegangen skyldes mindre transitgods mellem Sverige og Tyskland gennem Danmark og internationalt gods, hvorimod der var vækst i den nationale godstransport. I alt blev der fragtet 2,3 mio. ton jernbanegods på danske skinner i tredje kvartal. I de seneste 12 måneder blev der transporteret 9,2 mio. ton gods.

Godstransport med tog i Danmark



Transitkørslen dominerer

Der blev i tredje kvartal 2011 kørt 10 pct. mere jernbanegods i transit mellem Øresund og Padborg end i tredje kvartal 2010. I forhold til andet kvartal 2011 var der et fald på 7 pct. Transitkørslen udgør nu 74 pct. af den totale godsmængde.

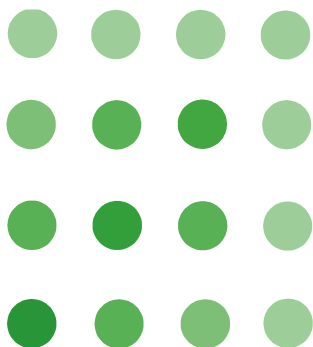
Den nationale godstransport lå 15 pct. højere i tredje kvartal 2011 end i tredje kvartal 2010. I forhold til det foregående kvartal er der sket en stigning på 12 pct. Mængden af gods i international transport (dvs. gods, der fragtes mellem Danmark og udlandet) steg med 9 pct. i forhold til samme kvartal året før. I forhold til det foregående kvartal er der dog sket et fald på 8 pct.

Det samlede transportarbejde ved godstransport (dvs. gods gange distance) i tredje kvartal 2011 var på 0,6 mia. tonkm, en stigning på 15 pct. i forhold til det samme kvartal året før. I forhold til det foregående kvartal er der dog sket et fald på 6 pct. 84 pct. af arbejdet stammer fra transittransporten.

Forsat flere rejsende med tog, S-tog og metro

I tredje kvartal 2011 var der 47,7 mio. togrejser ud over rejser med metroen. Det er 3,1 mio. eller 7 pct. flere end i samme kvartal 2010. Der var 16 pct. flere rejsende med S-tog. Dette skal dog især ses i lyset af, at S-togs-linje E var lukket på dele af strækningen mellem Svanemøllen og Hillerød det meste af tredje kvartal 2010 pga. sporarbejde.

Der var 2 pct. flere med regionaltog vest for Storebælt, 2 pct. flere rejsende med regionaltog mellem Øst- og Vestdanmark, mens der var et fald på 6 pct. i rejsende med



regionaltog øst for Storebælt. Privatbanerne havde 12 pct. flere passagerer i tredje kvartal 2011 end i samme kvartal året før, mens Øresundstogene havde 2 pct. flere.

I tredje kvartal 2011 var der 12,8 mio. metrorejser. Det er 0,8 mio. eller 7 pct. flere end i samme kvartal året før.

Det samlede persontransportarbejde (dvs. personer gange distance) i tredje kvartal 2011 var 1,7 mia. personkm, hvilket er 4 pct. mere end i tredje kvartal 2010. I de næste 12 måneder var det samlede transportarbejde ved persontransport 6,9 mia. personkm, hvilket er 6 pct. mere end i de foregående 12 måneder.

Persontransport

| | 2010 | | 2011 | | | Ændring 3. kv. 2010 - 3. kv. 2011 |
|-------------------------------------|------------------|---------------|---------------|---------------|---------------|---|
| | 3. kv. | 4. kv. | 1. kv. | 2. kv. | 3. kv. | |
| | 1.000 passagerer | | | | | pct. |
| Passagerer | 56 572 | 64 476 | 61 718 | 61 576 | 60 479 | 6,9 |
| Banedanmarks net | 41 841 | 46 942 | 44 699 | 45 445 | 44 622 | 6,6 |
| S-tog | 20 475 | 25 685 | 25 322 | 25 121 | 23 764 | 16,1 |
| Tog, øst for Storebælt | 10 598 | 10 503 | 9 122 | 9 570 | 9 958 | -6,0 |
| Tog, vest for Storebælt | 5 381 | 5 539 | 5 663 | 5 621 | 5 468 | 1,6 |
| Tog, mellem Øst- og Vestdanmark | 2 130 | 2 269 | 2 009 | 2 190 | 2 181 | 2,4 |
| Internationale tog | 3 257 | 2 946 | 2 583 | 2 942 | 3 252 | -0,2 |
| Heraf over Øresundsbroen | 2 979 | 2 753 | 2 394 | 2 729 | 3 044 | 2,2 |
| Metro | 12 000 | 14 600 | 14 100 | 13 100 | 12 800 | 6,7 |
| Privatbanerne | 2 731 | 2 934 | 2 918 | 3 031 | 3 056 | 11,9 |
| | mio. personkm | | | | | pct. |
| Transportarbejde¹ | 1 678 | 1 743 | 1 669 | 1 702 | 1 742 | 3,8 |
| Banedanmarks net | 1 574 | 1 625 | 1 550 | 1 584 | 1 622 | 3,0 |
| Metro | 56 | 68 | 70 | 65 | 64 | 14,3 |
| Privatbanerne | 49 | 50 | 49 | 53 | 56 | 14,3 |

¹ Se forklaring under kilder og metoder i den grå boks nederst på siden.

Godstransport

| | 2010 | | 2011 | | | Ændring 3. kv. 2010 - 3. kv. 2011 |
|-------------------------------------|--------------|--------------|--------------|--------------|--------------|---|
| | 3. kv. | 4. kv. | 1. kv. | 2. kv. | 3. kv. | |
| | 1.000 ton | | | | | pct. |
| Transporteret gods | 2 096 | 2 157 | 2 287 | 2 440 | 2 312 | 10,3 |
| National | 215 | 211 | 212 | 220 | 247 | 14,9 |
| International | 321 | 331 | 320 | 379 | 350 | 9,0 |
| Transit | 1 561 | 1 615 | 1 755 | 1 841 | 1 716 | 9,9 |
| | mio. tonkm | | | | | pct. |
| Transportarbejde¹ | 562 | 607 | 655 | 688 | 645 | 14,8 |
| National | 45 | 46 | 45 | 47 | 50 | 11,1 |
| International | 47 | 49 | 49 | 59 | 54 | 14,9 |
| Transit | 471 | 512 | 561 | 581 | 541 | 14,9 |

¹ Se forklaring under kilder og metoder i den grå boks nederst på siden.

| | |
|------------------------|--|
| Mere information | Se opgørelserne www.dst.dk/stattabel/1369 i Statistikbanken. |
| Kilder og metoder | På www.dst.dk/varedeklaration/45379 er der en omfattende beskrivelse af kilder og metoder. Transportarbejde opgøres i tonkm eller personkm. En tonkm/personkm er det arbejde, der foregår, når et ton eller en person flyttes en km. Oplysningerne er ikke sæsonkorrigerede. |
| Næste offentliggørelse | <i>Jernbanetransport 4. kv. 2011</i> udkommer 21. marts 2012. |
| Henvendelse | Sonja Merkelsen, tlf. 39 17 33 68, sme@dst.dk |