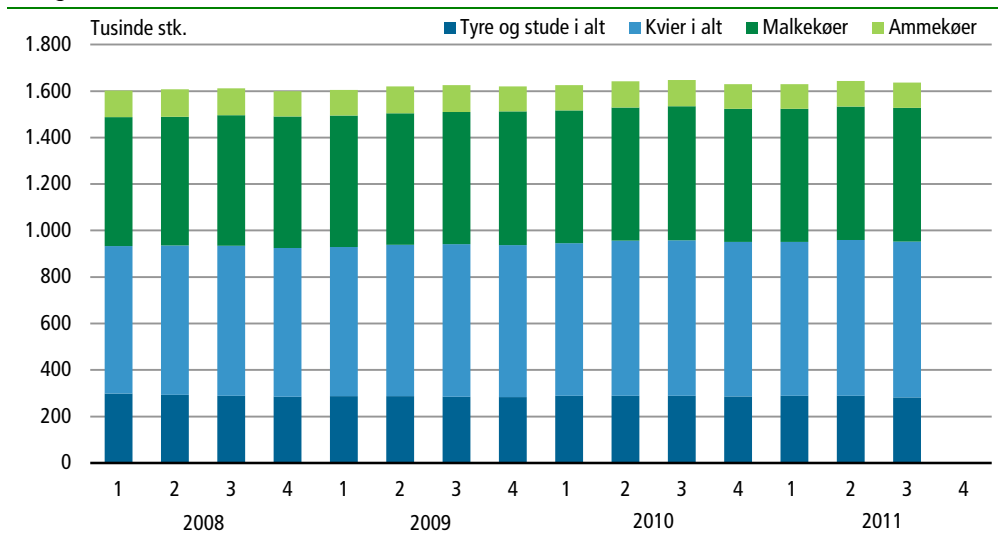


Kvægbestanden er stabil

Den samlede kvægbestand 30. september 2011 var 1.637.000 stk., hvilket er 1 pct. færre end på samme tidspunkt året før. Antallet af tyre og stude samt køer er faldet lidt, mens antallet af kvier er stort set uændret. I hele landet faldt antallet af kvæg, undtagen i Region Nordjylland, hvor bestanden var uændret. Den stabile danske kvægbestand hænger sammen med den nationale mælkekvote, der tildeles af EU og stiger med ca. 1 pct. om året. Da køerne samtidig normalt yder lidt mere mælk år for år, må bestanden af hensyn til mælkeknoten holdes på et stabilt niveau.

Kvægbestanden



Anm.: Opgørelsen er foretaget på den sidste dag i kvartalet.

Færre køer

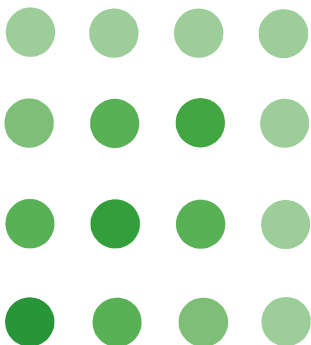
Den samlede bestand af køer er opgjort til 684.000. Antallet af malkekøer er 575.000, hvilket er stort set uændret, mens antallet af ammekøer er faldet med 3 pct. til 109.000.

Færre tyre og stude

Det totale antal af tyre og stude er 282.000, hvilket er et fald på 2 pct. Antallet af kvier er uændret 671.000. Næsten alle tyre og stude anvendes til kødproduktion og slagtes inden for de første leveår, mens hovedparten af kvierne anvendes til udskiftning af malke- og ammekøer. De indgår derfor i bestanden i længere tid end tyrene.

Mest kvæg i Jylland

87 pct. af alt kvæg er i Jylland, mens der er 7 pct. på Sjælland og Bornholm, og 6 pct. er på Fyn og Øerne. I Jylland er 89 pct. af malkekøerne, 79 pct. af ammekøerne, 86 pct. af tyrene og 87 pct. af kvierne. Der er lidt flere malkekøer på Fyn og Øerne end på Sjælland og Bornholm, mens der er klart flere ammekøer på Sjælland og Bornholm end på Fyn og Øerne.



Kvægbestanden

	2010		2011			Ændring fra	
						30. sept. 2010 til	
	30. sept.	31. dec.	31. marts	30. juni	30. sept.	30. sept. 2011	
	1.000 stk.					pct.	
Kvæg i alt	1 648	1 630	1 630	1 645	1 637	-11	-0,7
Tyre og stude	288	286	288	289	282	-6	-2,1
Under ½ år	138	126	127	139	135	-3	-2,2
½-1 år	99	114	111	97	99	0	0,0
1-2 år	37	34	38	40	35	-2	-5,4
2 år og over	14	12	12	13	13	-1	-7,1
Kvier	670	665	663	670	671	1	0,1
Under ½ år	161	154	154	165	164	3	1,9
½-1 år	153	159	157	149	151	-2	-1,3
1-2 år	285	284	286	288	287	2	0,7
2 år og over	71	69	66	67	69	-2	-2,8
Køer	689	679	678	686	684	-5	-0,7
Malkekøer	577	573	572	575	575	-2	-0,3
Ammekøer	112	106	106	110	109	-3	-2,7
Drægtige kvier i alt	191	183	192	198	194	3	1,6
1-2 år	144	141	154	156	149	5	3,5
2 år og over	47	42	38	42	45	-2	-4,3

Kvægbestanden efter regioner. 30. september 2011

	Tyre og stude	Kvier	Malkekøer	Ammekøer	Kvæg i alt
	stk.				
Hele landet	281 932	670 864	574 958	108 920	1 636 674
Region Hovedstaden	5 047	13 192	9 403	3 964	31 606
København og Nordsjælland	3 484	6 750	3 420	3 404	17 058
Landsdel Bornholm	1 563	6 442	5 983	560	14 548
Region Sjælland	18 269	33 097	21 313	12 663	85 342
Region Syddanmark	94 891	260 282	237 968	29 522	622 663
Landsdel Fyn	15 008	39 118	32 404	5 799	92 329
Landsdel Sydjylland	79 883	221 164	205 564	23 723	530 334
Region Midtjylland	96 793	206 522	171 505	35 905	510 725
Landsdel Østjylland	30 631	58 379	42 014	15 215	146 239
Landsdel Vestjylland	66 162	148 143	129 491	20 690	364 486
Region Nordjylland	66 932	157 771	134 769	26 866	386 338

Mere information

Få flere oplysninger i Statistikbanken på www.dst.dk/stattabel/496. Denne opgørelse bliver publiceret i abonnementsserien *Landbrug og fiskeri* (Statistiske Efterretninger) med en mere omfattende metodebeskrivelse. Yderligere oplysninger om kvægbestanden publiceres i årspublikationen *Landbrug*, der for 2009 udkom 1. november 2010.

Kilder og metoder

Kvægbestanden bliver opgjort på grundlag af oplysninger fra Det Centrale HusdyrbrugsRegister (CHR). Læs mere om kilder og metoder på www.dst.dk/varedeklaration/829.

Næste offentliggørelse

Kvægbestanden 31. december 2011 udkommer 27. januar 2012.

Henvendelse

Mona Larsen, tlf. 39 17 33 99, mla@dst.dk
Bettina Svanum, tlf. 39 17 33 97, bsn@dst.dk