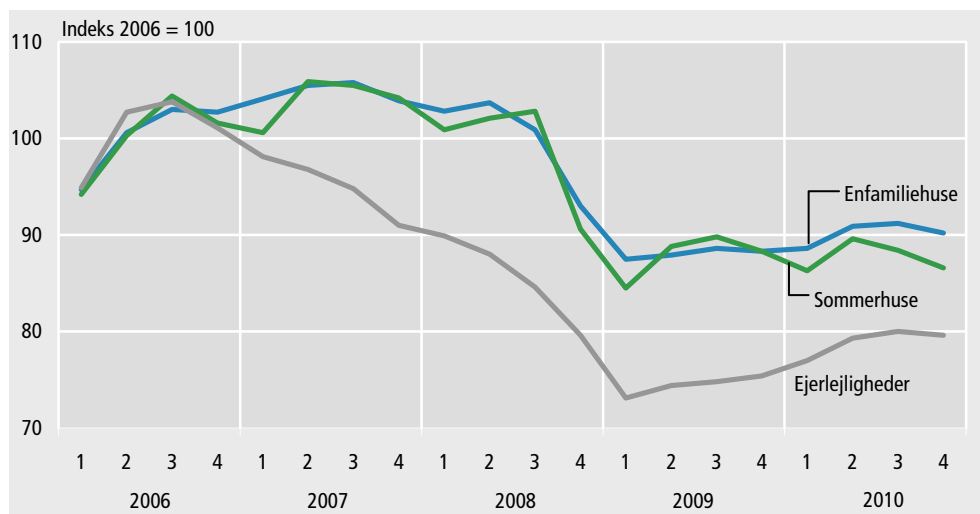


Svage prisfald på ejerboliger

Fra tredje til fjerde kvartal 2010 faldt priserne for sommerhuse med 2,0 pct., enfamiliehuse med 1,1 pct. og ejerlejligheder med 0,5 pct. på landsplan. Det sker efter en periode, hvor priserne på enfamiliehuse og ejerlejligheder ellers har været stigende.

Prisudviklingen for salg i almindelig fri handel

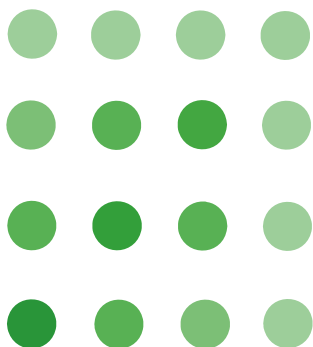


Størst årlig prisstigning i Region Hovedstaden

Sammenligner man priserne i fjerde kvartal 2010 med samme kvartal året før, er priserne på ejerlejligheder steget med 5,6 pct. og enfamiliehuse med 2,2 pct. Sommerhuse er derimod faldet med 1,9 pct. Prisændringerne dækker dog over store regionale forskelle. I Region Hovedstaden er enfamiliehuse fx steget 6,3 pct., mens de faldt med 1,9 pct. i Region Sjælland. Ejerlejligheder steg også mest i Region Hovedstaden med 6,6 pct., mens de faldt med 0,9 pct. i Region Sjælland.

Elektronisk tinglysning

Før indførelsen af det elektroniske tinglysningssystem blev antallet af salg opregnet ud fra det foregående års observerede forsinkelsesmønster, da alle salg ikke var modtaget de første par gange, statistikken for et kvartal blev offentliggjort. Da forsinkelsesmønsteret i en overgang ikke kendes, opregnes antallet af salg ikke for nuværende. Det betyder, at variablene *beregnet antal salg* og *sæsonkorregeret antal salg* ikke bliver offentliggjort. I stedet offentliggøres *antal tinglyste salg*.



Prisudvikling for salg i almindelig fri handel

	2009		2010			Ændring	
	4. kvrt.	1. kvrt.	2. kvrt.	3. kvrt.	4. kvrt.	3. kvrt. 2010 - 4. kvrt. 2010	4. kvrt. 2009 - 4. kvrt. 2010
	indeks 2006 = 100					pct.	
Enfamiliehuse							
Hele landet	88,3	88,6	90,9	91,2	90,2	-1,1	2,2
Region Hovedstaden	76,1	77,1	80,5	80,6	80,9	0,4	6,3
Region Sjælland	82,8	82,9	84,0	83,3	81,2	-2,5	-1,9
Region Syddanmark	101,6	100,7	102,3	102,8	101,0	-1,8	-0,6
Region Midtjylland	95,9	96,7	99,1	99,4	98,2	-1,2	2,4
Region Nordjylland	101,2	99,8	100,1	103,1	99,7	-3,3	-1,5
Sommerhuse							
Hele landet	88,3	86,3	89,6	88,4	86,6	-2,0	-1,9
Region Hovedstaden	78,8	78,0	79,4	75,7	77,2	2,0	-2,0
Region Sjælland	81,0	79,7	84,1	82,7	78,5	-5,1	-3,1
Region Syddanmark	105,6	100,9	107,2	105,6	101,3	-4,1	-4,1
Region Midtjylland	94,6	94,9	97,6	98,6	97,4	-1,2	3,0
Region Nordjylland	93,2	87,2	90,4	92,0	89,1	-3,2	-4,4
Ejerlejligheder							
Hele landet	75,4	77,0	79,3	80,0	79,6	-0,5	5,6
Region Hovedstaden	70,1	71,9	73,9	74,6	74,7	0,1	6,6
Region Sjælland	80,0	81,3	79,6	81,5	79,3	-2,7	-0,9
Region Syddanmark	94,0	93,1	97,0	100,0	98,9	-1,1	5,2
Region Midtjylland	86,0	88,1	91,7	91,7	89,3	-2,6	3,8
Region Nordjylland	97,6	97,8	102,9	100,8	99,1	-1,7	1,5

Anm.: Tallene revideres løbende.

Mere information	Se yderligere oplysninger om ejendomssalg på www.dst.dk/stattabel/263 i Statistikbanken. Oplysninger om kvartalsvise og årlige ejendomssalg fordelt på kommuner og postnumre kan fås mod betaling. Se produktbeskrivelse og prislister på www.dst.dk/ejendomssalg .
Kilder og metoder	Prisudviklingen er beregnet ud fra forholdet mellem den officielle ejendomsvurdering og den faktiske købesum. Metoden er nærmere beskrevet på www.dst.dk/varedeklaration/906 . Almindelig fri handel er salg mellem parter, der ikke er i familie med hinanden, og hvor der ikke er tale om en delvis gave. En ufyldstgjort panthavers videresalg af en ejendom, som er overtaget på tvangsauktion, er almindeligt frit salg; "ufyldstgjort" vil sige, at der ikke er opnået fuld dækning for tilgodehavender.
Næste offentliggørelse	<i>Ejendomssalg 1. kvrt. 2011</i> udkommer 15. juli 2011.
Henvendelse	Vivi Andersen, tlf. 39 17 34 40, vra@dst.dk Jakob Holmgaard, tlf. 39 17 31 24, jho@dst.dk