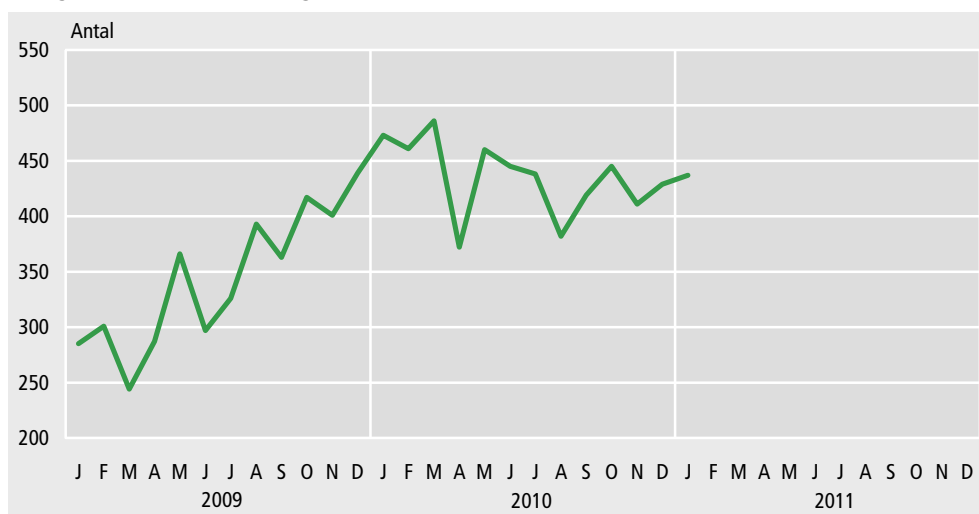


## Lidt flere tvangsauktioner

I januar 2011 blev der bekendtgjort 437 tvangsauktioner mod 429 måneden før, når der er korrigeret for sæsonudsving. Det svarer til en stigning på 2 pct. Men i løbet af de seneste 12 måneder har antallet af bekendtgjorte tvangsauktioner udvist en svagt faldende tendens.

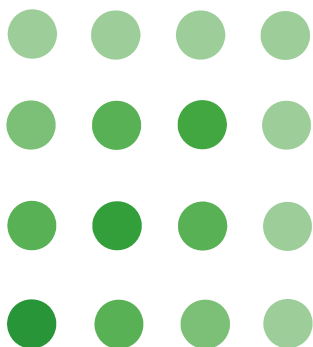
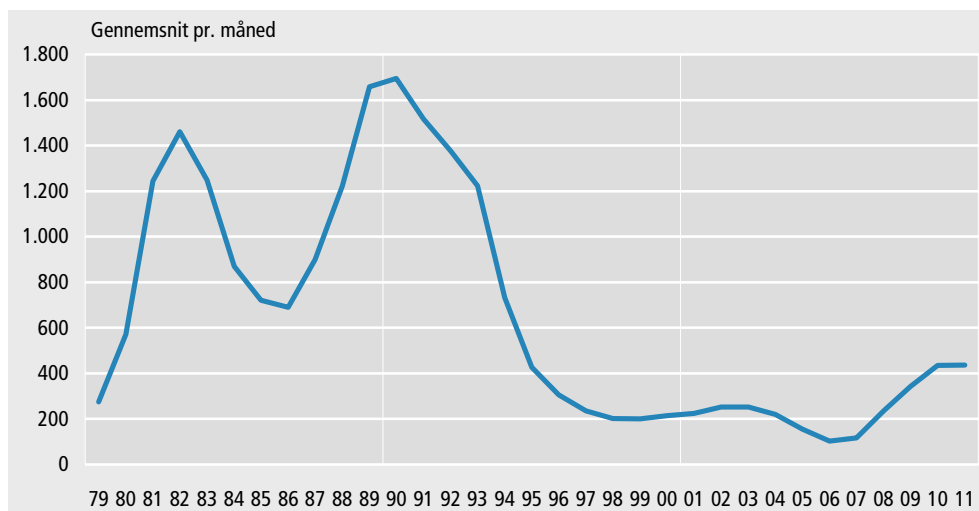
Tvangsauktioner, sæsonkorrigerede



## Færrest tvangsauktioner i 2006

Det laveste antal tvangsauktioner siden statistikkens start i 1979 var i 2006 med et gennemsnit på 103 om måneden, mens det højeste var i 1990 med gennemsnitligt 1.695 om måneden. I 2011 ligger det sæsonkorrigerede gennemsnit indtil nu på 437 tvangsauktioner om måneden.

Tvangsauktioner, sæsonkorrigerede



## Bekendtgjorte tvangsauktioner fordelt på ejendoms-kategorier og regioner

	2009				2010				2011	
	Sept.	Okt.	Nov.	Dec.	Jan.	Sept.	Okt.	Nov.	Dec.	Jan.
<b>Sæsonkorrigerede</b>	<b>363</b>	<b>417</b>	<b>401</b>	<b>439</b>	<b>473</b>	<b>419</b>	<b>445</b>	<b>411</b>	<b>429</b>	<b>437</b>
<b>Faktiske i alt</b>	<b>395</b>	<b>472</b>	<b>417</b>	<b>412</b>	<b>450</b>	<b>451</b>	<b>507</b>	<b>426</b>	<b>408</b>	<b>417</b>
<b>Fordelt på ejendoms-kategorier:</b>										
Landbrugsejendomme	9	19	20	8	17	20	22	19	17	7
Enfamiliehuse	240	273	229	246	238	251	266	240	256	252
Ejerlejligheder	40	58	49	56	75	71	78	57	46	50
Fritidsboliger	24	36	25	26	30	24	31	28	21	33
Flerfamilie-ejendomme	18	18	18	14	15	18	21	12	7	10
Komb. beboelses- og forretningsejendomme	25	23	28	21	23	18	25	17	12	21
Ubebyggede grunde	9	12	14	10	18	9	14	17	17	9
Erhvervs-ejendomme	20	25	28	26	22	28	35	28	20	23
Nedlagte landbrug	10	8	6	5	12	12	15	8	12	12
<b>Regioner:</b>										
Hovedstaden	99	135	112	113	131	109	127	84	77	86
Sjælland	101	126	99	112	148	135	135	114	126	108
Syddanmark	70	69	87	78	62	89	111	100	75	88
Midtjylland	66	87	78	78	48	66	72	68	78	65
Nordjylland	59	55	41	31	61	52	62	60	52	70

### Mere information

Antallet af bekendtgjorte tvangsauktioner bliver offentliggjort månedvis i Statistikbanken på [www.dst.dk/stattabel/222](http://www.dst.dk/stattabel/222).

### Kilder og metoder

Opgørelserne er baseret på de bekendtgjorte tvangsauktioner i Statstidende. Tidspunktet bliver fastsat ud fra den første bekendtgørelse i Statstidende.

Læs mere på [www.dst.dk/varedeklaration/905](http://www.dst.dk/varedeklaration/905).

Denne udgivelse er en af flere konjunkturindikatorer fra Danmarks Statistik. Læs mere om konjunkturindikatorer og de nyeste nøgletal på [www.dst.dk/Statistik/nogletal.aspx](http://www.dst.dk/Statistik/nogletal.aspx).

### Næste offentliggørelse

*Tvangsauktioner februar 2011* udkommer 4. marts 2011.

### Henvendelse

Vivi Andersen, tlf. 39 17 34 40, [vra@dst.dk](mailto:vra@dst.dk)

Joen Joensen, tlf. 39 17 34 41, [jjo@dst.dk](mailto:jjo@dst.dk)