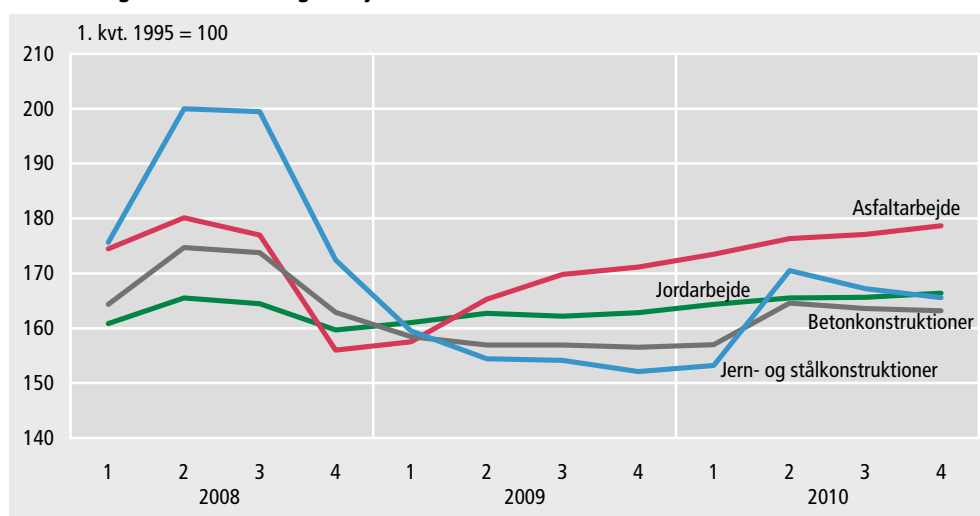


Det er blevet lidt dyrere at asfaltere

Omkostningerne for asfaltarbejde steg med 0,9 pct. fra tredje kvartal til fjerde kvartal. Det skete i forlængelse af den stigning, der har været siden fjerde kvartal 2008. Omkostningsindekset for jern- og stålkonstruktioner var med et fald på 1,0 pct. fra tredje kvartal til fjerde kvartal 2010 det omkostningsindeks, som faldt mest.

Omkostningsindeks for anlægsarbejde



Små kvartalsændringer i de øvrige omkostningsindeks

Omkostningsindekset for betonkonstruktioner faldt med 0,3 pct., mens omkostningsindekset for jordarbejde steg med 0,5 pct. i samme periode.

Årstigninger i alle omkostningsindeks

På årsbasis er alle omkostningsindeks steget, når man sammenligner fjerde kvartal 2010 med fjerde kvartal året før. Stigningen var størst for jern- og stålkonstruktioner med 8,8 pct. For asfaltarbejde var stigningen i omkostningerne på 4,4 pct., mens den for betonkonstruktioner var på 4,2 pct. For jordarbejde var der en stigning på 2,2 pct. i forhold til samme kvartal året før.

Anlæg af veje

Omkostningsindekset for anlæg af veje steg 0,5 pct. i fjerde kvartal 2010 i forhold til det foregående kvartal. Indekset er baseret på jord- og asfaltarbejde samt betonkonstruktioner. På årsbasis er indekset for anlæg af veje steget 3,5 pct.

Indeksenes anvendelse

Indeksene måler udviklingen i omkostningerne ved forskellige typer af anlægsarbejde. De bliver ofte benyttet som indikatorer til regulering af kontrakter og til belysning af konjunkturudviklingen, idet de er påvirket af udviklingen i råvarepriserne.



Omkostningsindeks for anlæg

		Jord- arbejde	Asfalt- arbejde	Beton- konstruk- tioner	Jern- og stålkon- struk- tioner	Delindeks for ma- teriel og maskiner	Veje
		1. kv. 1995 = 100					
2004	1. kv.	131,60	135,17	130,14	130,60	100,59	132,83
	2. kv.	133,40	136,63	136,13	143,93	100,59	135,40
	3. kv.	134,58	138,41	137,42	146,87	100,59	136,84
	4. kv.	135,33	137,18	137,60	146,49	102,17	136,68
2005	1. kv.	138,95	141,59	137,64	142,67	105,19	139,84
	2. kv.	140,81	147,15	136,99	139,78	108,91	142,65
	3. kv.	142,08	151,32	138,56	142,52	108,91	145,16
	4. kv.	141,77	151,51	139,10	143,70	109,70	145,23
2006	1. kv.	144,46	155,93	141,99	145,73	109,90	148,66
	2. kv.	145,80	158,13	144,52	150,92	110,10	150,60
	3. kv.	145,46	156,59	146,83	153,93	110,10	150,35
	4. kv.	145,88	153,65	147,75	155,55	110,10	149,53
2007	1. kv.	148,69	154,86	152,31	160,41	111,20	152,08
	2. kv.	152,42	160,93	156,78	165,53	112,04	156,91
	3. kv.	153,54	164,62	157,11	164,25	111,47	158,89
	4. kv.	154,97	170,89	156,93	163,22	111,47	161,92
2008	1. kv.	160,82	174,46	164,31	175,67	115,77	167,19
	2. kv.	165,49	180,11	174,72	200,00	115,77	173,49
	3. kv.	164,46	177,00	173,77	199,44	121,03	171,64
	4. kv.	159,69	156,00	162,90	172,43	120,42	159,03
2009	1. kv.	161,01	157,51	158,46	159,54	121,14	159,19
	2. kv.	162,70	165,27	156,97	154,44	121,14	162,64
	3. kv.	162,16	169,80	156,92	154,14	121,14	164,24
	4. kv.	162,80	171,14	156,54	152,13	122,51	164,94
2010	1. kv.	164,36	173,48	157,01	153,21	122,51	166,58
	2. kv.	165,51	176,34	164,55	170,50	122,51	169,80
	3. kv.	165,65	177,10	163,59	167,19	122,51	169,95
	4. kv.	166,40	178,65	163,15	165,58	122,51	170,77
		procentvis ændring i forhold til foregående kv.					
2010	4. kv.	0,5	0,9	-0,3	-1,0	0,0	0,5
		procentvis ændring i forhold til foregående år					
2010	4. kv.	2,2	4,4	4,2	8,8	0,0	3,5
		1. kv. 1995 = 100					
2010 ¹	4. kv.	166,50	178,66	163,44	166,07	122,51	170,87

Anm.: 1. kv. gælder 15. marts, 2. kv. 15. juni, 3. kv. 15. sep. og 4. kv. 15. december.

¹ Inklusive omkostninger til dagpengegodtgørelse indregnet i maksimalt omfang.

Mere information

Oplysningerne offentliggøres også i Statistikbanken på www.dst.dk/stattabel/215.

Kilder og metoder

Metoden er beskrevet på www.dst.dk/varedeklaration/927.

Næste offentliggørelse

Omkostningsindeks for anlæg 1. kv. 2011 udkommer 6. maj 2011.

Henvendelse

Lone Skjøtt Laursen, tlf. 39 17 30 82, lsk@dst.dk (tal)
Tøger Flagstad, tlf. 39 17 33 17, tfl@dst.dk (metode)