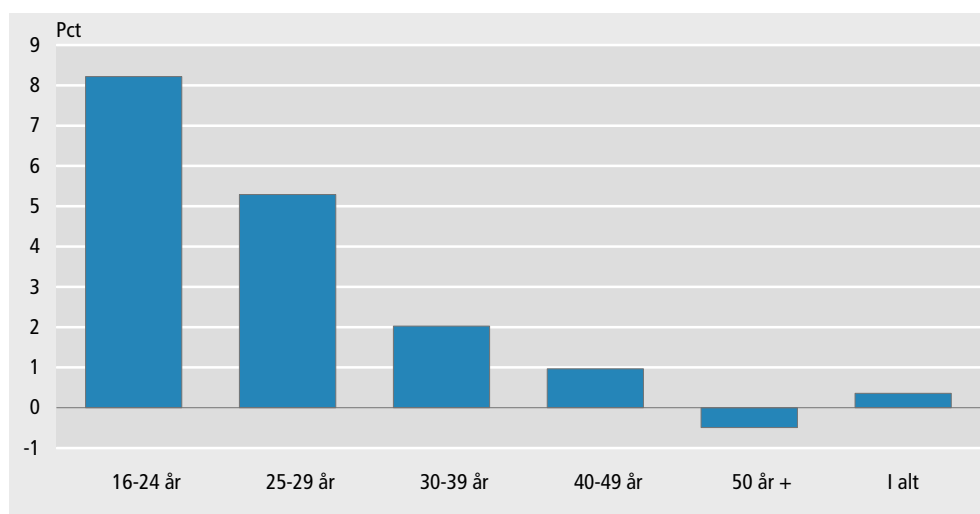


Flere unge førtidspensionister

På et år er 8,2 pct. flere unge under 25 år kommet på førtidspension. Dette svarer til en stigning på 400 personer fra tredje kvartal 2009 til tredje kvartal i år. Til gengæld er der det seneste år kommet 0,5 pct. færre førtidspensionister over 50 år, svarende til et fald på 800 til 152.200 personer. Hermed er omkring to tredjedele af landets 238.000 førtidspensionister over 50 år. Antallet af personer er omregnet til fuld tid.

Væksten i antal personer på førtidspension fra 3. kv. 2009 til 3. kv. 2010



Yngre førtidspensionister i højere grad i skånejob

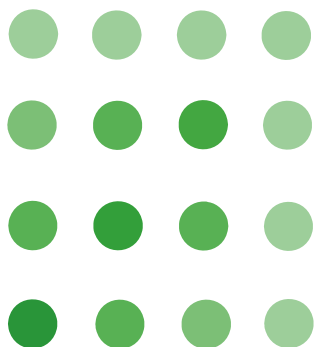
Skånejob er job med løntilskud for førtidspensionister og udgør en mulighed for, at førtidspensionister kan bibeholde en kontakt til arbejdsmarkedet. I tredje kvartal var der 200 unge under 25 år og 400 mellem 25 og 29 år, der havde et skånejob. I de ældre generationer var der betydeligt flere. Der var dog relativt set lidt flere yngre personer i skånejob end ældre i forhold til hvor mange førtidspensionister, der er i de enkelte aldersgrupper.

Flere personer fra ikke-vestlige lande på førtidspension

Der er kommet 2.400 flere førtidspensionister af ikke-vestlig oprindelse det seneste år, hvilket svarer til en stigning på 10 pct. Derimod er der kommet færre personer af dansk oprindelse på førtidspension. Det betyder, at der i tredje kvartal var 27.700 personer af ikke-vestlig oprindelse og 210.100 personer af dansk og vestlig oprindelse, der modtog førtidspension.

Førtidspension udgør den største gruppe af offentligt forsørgede

Førtidspensionister udgør de en tredjedel af de 833.400 personer mellem 16 og 64 år, der er offentligt forsørgede. Det betyder, at førtidspension er den offentlige ydelse til forsørgelse, som flest modtager. Der er halvt så mange personer på efterløn som på førtidspension og endnu færre registrerede ledige.



Offentligt forsørgede, 16-64-årige (omregnet til fuld tid)

	3. kv. 2009					3. kv. 2010				
	16-29 år	30-39 år	40-49 år	50 år +	I alt	16-29 år	30-39 år	40-49 år	50 år +	I alt
	fuldtidsmodtagere									
I alt	111 677	157 194	157 713	388 603	815 187	119 162	161 877	164 002	388 376	833 417
Registrerede ledige i alt	23 409	26 889	23 870	22 844	97 013	22 816	28 321	25 567	25 219	101 924
Ledige dagpengemodtagere	16 339	23 049	21 193	21 618	82 198	14 870	23 796	22 229	23 547	84 441
Ledige kontanthjælpsmodtagere	7 070	3 841	2 678	1 226	14 815	7 946	4 525	3 338	1 673	17 483
Feriedagpenge	1 287	2 175	1 218	1 143	5 823	1 883	2 966	2 229	2 273	9 351
Vejledning og opkvalificering i alt	16 549	13 570	11 136	7 138	48 393	20 196	14 559	12 352	8 631	55 738
Vejledning og opkvalificering (d)	1 558	2 453	2 219	2 081	8 310	3 457	3 244	3 213	2 944	12 857
Vejledning og opkvalificering (k)	14 991	11 117	8 917	5 057	40 083	16 740	11 316	9 139	5 687	42 881
Støttet beskæftigelse i alt	10 353	17 692	23 542	34 560	86 147	13 963	19 609	26 332	38 557	98 461
Virksomhedspraktik (d)	354	412	397	493	1 656	1 095	987	895	1 121	4 098
Virksomhedspraktik (k)	2 571	2 350	2 199	1 620	8 740	3 368	2 745	2 592	1 893	10 598
Ansættelse med løntilskud (d)	1 567	1 700	1 555	2 947	7 769	4 247	3 463	3 173	4 784	15 668
Ansættelse med løntilskud (k)	559	482	422	236	1 698	974	850	724	428	2 976
Fleksjob ¹	1 739	7 365	15 705	26 771	51 581	1 643	7 447	15 994	27 836	52 921
Skånejob ¹	554	1 299	1 772	1 831	5 456	573	1 283	1 794	1 922	5 572
Servicejob	-	-	-	386	386	-	-	-	303	303
Voksenlærling	3 008	4 084	1 491	277	8 860	2 062	2 834	1 159	270	6 325
Barselsdagpenge mv. i alt	19 156	37 659	4 010	95	60 920	18 043	36 353	3 380	71	57 847
Barselsdagpenge, uden job ²	3 960	4 922	461	7	9 349	4 324	5 383	467	9	10 183
Barselsdagpenge, med job ²	15 149	31 676	2 854	56	49 734	13 700	30 932	2 891	55	47 579
Orlov til børnepasning	30	1 050	685	29	1 794	1	28	15	3	47
Forsøg (k)	18	12	10	4	43	18	10	7	4	39
Tilbagetrækning i alt	9 812	21 957	52 375	282 615	366 758	10 466	22 401	52 880	273 947	359 694
Førtidspension ³	9 812	21 957	52 375	152 993	237 135	10 466	22 401	52 880	152 238	237 985
Efterløn	-	-	-	129 623	129 623	-	-	-	121 709	121 709
Øvrige ydelsesmodtagere i alt	31 112	37 253	41 561	40 207	150 132	31 794	37 667	41 263	39 678	150 402
Kontanthjælp	19 981	16 621	15 924	10 359	62 885	21 259	17 406	16 619	11 041	66 325
Introduktionsydelse	431	408	211	112	1 161	672	514	242	123	1 550
Revalideringsydelse i øvrigt	1 116	1 981	1 440	642	5 179	1 065	1 948	1 397	599	5 008
Ledighedsydelse	435	1 837	3 474	4 586	10 331	438	2 026	3 673	4 788	10 925
Sygedagpenge, uden job	5 577	9 344	10 964	11 207	37 093	5 165	9 127	10 218	10 932	35 443
Sygedagpenge, med job	3 572	7 062	9 549	13 300	33 483	3 196	6 646	9 114	12 195	31 150

Ann.: Tallene for de foregående kvartaler er revideret siden sidste udgivelse. Offentligt forsørgede indeholder endnu ikke oplysninger om personer på fleksydelse og SU.

¹ Beregningen af antal fuldtidsmodtagere er for fleksjob og skånejob foretaget udelukkende ved reduktion i forhold til antal hele dage i støttet beskæftigelse i kvartalet.

² Antallet af barselsdagpengemodtagere er typisk undervurderet med op til 2.000 personer for det seneste kvartal, hvilket skyldes for sene indberetninger.

³ Modtagere af invaliditetsydelse er ikke medtaget i opgørelsen over personer på førtidspension.

Mere information

Se tal for offentligt forsørgede i mere detaljeret form i Statistikbanken på www.dst.dk/stattabel/1210 og senere også i abonnementsserien Arbejdsmarked (Statistiske Efterretninger). Se endvidere www.dst.dk/of. Statistikken har fra denne offentliggørelse skiftet navn fra *Personer uden ordinær beskæftigelse* til *Offentligt forsørgede, 16-64-årige*.

Kilder og metoder

Læs mere om kilder og metoder på www.dst.dk/varedeklaration/853.

Næste offentliggørelse

Offentligt forsørgede, 16-64-årige 4. kv. 2010 udkommer 17. marts 2011.

Henvendelse

Carsten Nielsen, tlf. 39 17 32 45, can@dst.dk
 Kristine Schlæger, tlf. 39 17 32 47, kss@dst.dk