



## Fortsat positive forventninger i serviceerhvervene

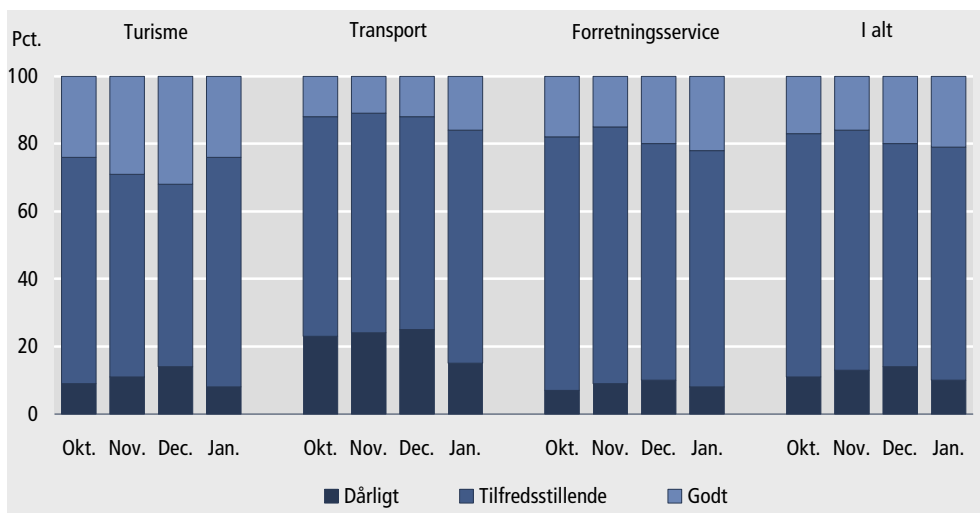
*Den sammensatte konjunkturindikator er 6*

Den sammensatte konjunkturindikator for serviceerhvervene er 6 i januar, hvilket er udtryk for fortsat positive forventninger til den kommende periodes omsætning og beskæftigelse. Konjunkturindikatoren er dermed mindre positiv sammenlignet med december, hvor den var 12. Indikatoren er en sammenvejning af nettotalle for virksomhedernes forventninger til hhv. omsætning og beskæftigelse i perioden januar til marts, hvor nettotallet for omsætning er 6 og for beskæftigelse 5. Tallene er baseret på en månedlig spørgeskemaundersøgelse blandt virksomheder inden for service-sektoren med ti eller flere ansatte.

*Overvejende positiv vurdering af det generelle forretningsklima*

Virksomhedernes vurdering af det generelle forretningsklima i januar er overvejende positiv; 21 pct. vurderer, at forretningsklimaet er godt, mod 20 pct. i december, jf. figuren. 10 pct. af virksomhederne vurderer, at forretningsklimaet er dårligt ved udgangen af januar, mod 14 pct. ved udgangen af december. 90 pct. af virksomhederne finder det generelle forretningsklima tilfredsstillende eller godt i januar, mod 86 pct. i december.

### Virksomhedernes vurdering af det generelle forretningsklima januar 2001



*Nettotallet for omsætningsforventningerne er 6 ...*

Nettotallet for omsætningsforventningerne til perioden januar til marts er 6 pct.; 26 pct. af virksomhederne venter en stigende omsætning, mens 20 pct. forventer en tilbagegang i omsætningen sammenlignet med den foregående periode (oktober-december), jf. tabellen. Det er dog virksomhederne inden for *forretningservice*, der trækker vurderingen op, idet nettotallet er 20 pct. inden for denne branche, mens de tilsvarende tal for *turisme* og *transport* er hhv. -11 og -19 pct.



... og netto 5 pct. imødeser stigende beskæftigelse.

Generelt er der også stadig positive forventninger til beskæftigelsen i perioden januar til marts 2001 sammenlignet med oktober til december 2000, idet nettotallet for beskæftigelsesforventningerne er 5 pct. På beskæftigelsessiden er det alene virksomhederne inden for *forretningsservice*, der trækker den samlede vurdering op, idet nettotallet for denne branche er 14 pct., mens nettotallene for hhv. *turisme* og *transport* er -8 pct. og -11 pct.

#### Forventet forløb i januar til marts 2001 i forhold til oktober til december 2000

	Omsætning				Beskæftigelse			
	Netto- tal	Rin- gere	Om- trent uændret	Bedre	Netto- tal	Rin- gere	Om- trent uændret	Bedre
	pct.							
<b>I alt</b>	<b>6</b>	<b>20</b>	<b>54</b>	<b>26</b>	<b>5</b>	<b>15</b>	<b>65</b>	<b>20</b>
<b>Turisme</b>	<b>-11</b>	<b>35</b>	<b>41</b>	<b>24</b>	<b>-8</b>	<b>22</b>	<b>64</b>	<b>14</b>
Hoteller/overnatning	-22	38	46	16	-11	20	71	9
Restauranter	-9	42	25	33	-5	30	45	25
Rejsebureauer	28	8	56	36	-8	15	78	7
<b>Transport</b>	<b>-19</b>	<b>40</b>	<b>39</b>	<b>21</b>	<b>-11</b>	<b>26</b>	<b>59</b>	<b>15</b>
<b>Forretningsservice</b>	<b>20</b>	<b>9</b>	<b>62</b>	<b>29</b>	<b>14</b>	<b>9</b>	<b>68</b>	<b>23</b>
Udlejning	-10	36	38	26	6	16	62	22
Edb-virksomhed	20	6	68	26	11	13	63	24
Forretningsservice i øvrigt	22	8	62	30	16	6	72	22

#### Service muligheder

Der er mulighed for at foretage særkørsler på det indsamlede materiale.

#### Mere information

Resultaterne af undersøgelsen offentliggøres i mere detaljeret form i *Serviceerhverv* (Statistiske Efterretninger).

#### Kilder og metoder

Resultaterne er baseret på besvarelserne fra ca. 850 virksomheder blandt et udsnit på 1.200 virksomheder med ti eller flere ansatte inden for udvalgte serviceerhverv. Virksomhederne er fordelt på hhv. *turisme* (hoteller, restauranter, rejsebureauer), *transport* (vognmandsvirksomhed, speditører, flytteforretninger) og *forretningsservice* (udlejningsvirksomhed, IT-brancher, anden forretningsservice). Virksomhedernes svar vægtes efter antal ansatte og der opregnes til den samlede population af virksomheder inden for de udvalgte brancher.

Sæsonkorrigering af konjunkturindikatoren vil først kunne ske i 2003, når der findes data for en tilstrækkelig lang periode.

Undersøgelsen gennemføres hver måned.

Metoden er nærmere beskrevet i varedeklarationen på Danmarks Statistiks hjemmeside, [www.dst.dk/varedeklaration](http://www.dst.dk/varedeklaration) under emnegruppen Serviceerhverv.

#### Næste offentliggørelse

Konjunkturbarometer for serviceerhverv februar 2001 forventes offentliggjort den 28. februar 2001.

#### Henvendelse

Helle Månsson, tlf. 39 17 31 13, [hej@dst.dk](mailto:hej@dst.dk)  
Inge Rosenvold, tlf. 39 17 33 67, [iro@dst.dk](mailto:iro@dst.dk)