

Emnegruppe: Serviceerhverv

Konjunkturbarometer for serviceerhverv december 2000

Nr. 7 • 8. januar 2001

Fortsat positive forventninger i serviceerhvervene

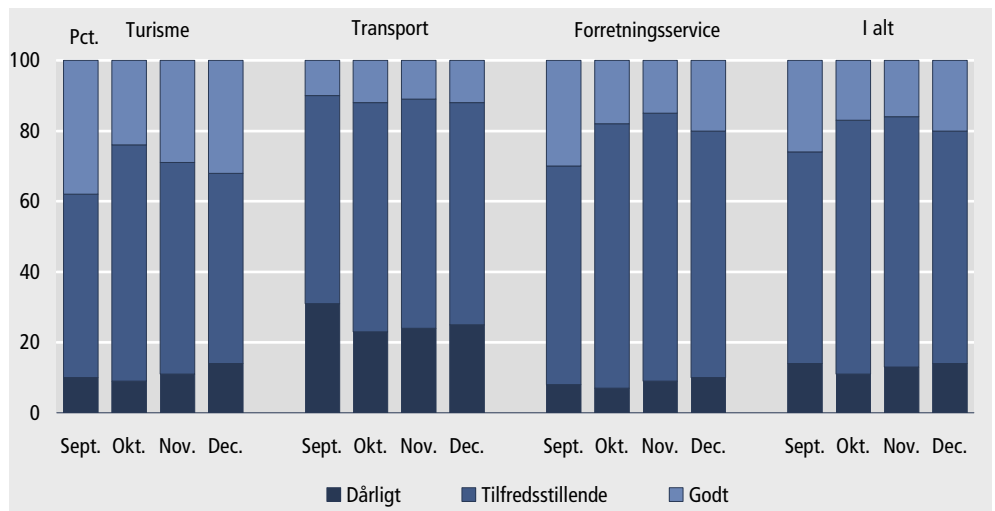
Den sammensatte konjunkturindikator er 12

Den sammensatte konjunkturindikator for serviceerhvervene er 12 i december, hvilket er udtryk for fortsat positive forventninger til den kommende periodes omsætning og beskæftigelse. Konjunkturindikatoren er dermed på samme niveau som i november, hvor den også var 12. Indikatoren er en sammenvejning af nettotalerne for virksomhedernes forventninger til hhv. omsætning og beskæftigelse i perioden december 2000 til februar 2001, hvor nettotallet for omsætning er 12 og for beskæftigelse 11. Tallene er baseret på en månedlig spørgeskemaundersøgelse blandt virksomheder inden for servicesektoren med ti eller flere ansatte.

Overvejende positiv vurdering af det generelle forretningsklima

Virksomhedernes vurdering af det generelle forretningsklima i december er overvejende positiv; 20 pct. vurderer, at forretningsklimaet er godt, mod 16 pct. i november, jf. figuren. 14 pct. af virksomhederne vurderer, at forretningsklimaet er dårligt ved udgangen af december, mod 13 pct. ved udgangen af november. 86 pct. af virksomhederne finder det generelle forretningsklima tilfredsstillende eller godt i december, mod 87 pct. i november.

Virksomhedernes vurdering af det generelle forretningsklima december 2000



Nettotallet for omsætningsforventningerne er 12 ...

Nettotallet for omsætningsforventningerne til perioden december 2000 til februar 2001 er 12 pct.; 32 pct. af virksomhederne venter en stigende omsætning, mens 20 pct. forventer en tilbagegang i omsætningen sammenlignet med den foregående periode (september-november), jf. tabellen. Det er dog virksomhederne inden for *forretningsservice*, der trækker vurderingen op, idet nettotallet er 32 pct. inden for denne branche, mens de tilsvarende tal for *turisme* og *transport* er hhv. -13 og -19 pct.



... og netto 11 pct. imødeser stigende beskæftigelse.

Generelt er der også stadig positive forventninger til beskæftigelsen i perioden december 2000 til februar 2001 sammenlignet med september til november, idet nettotallet for beskæftigelsesforventningerne er 11 pct. Også på beskæftigessiden er det virksomhederne inden for forretningsservice, der trækker den samlede vurdering op, idet nettotallet for denne branche er 29 pct., mens nettotallene for hhv. turisme og transport er -15 pct. og -16 pct.

Forventet forløb i december 2000 til februar 2001 i forhold til september til november 2000

	Omsætning				Beskæftigelse			
	Netto- tal	Rin- gere	Om- trent uændret		Netto- tal	Rin- gere	Om- trent uændret	Bedre
	pct.							
I alt	12	20	48	32	11	17	55	28
Turisme	-13	36	41	23	-15	28	59	13
Hoteller/overnatning	-38	51	36	13	-25	31	63	6
Restauranter	21	22	35	43	9	19	53	28
Rejsebureauer	3	12	73	15	-34	38	58	4
Transport	-19	37	45	18	-16	28	60	12
Forretningsservice	32	8	52	40	29	9	53	38
Udlejning	14	23	40	37	-10	16	78	6
Edb-virksomhed	47	6	41	53	38	15	32	53
Forretningsservice i øvrigt	25	9	57	34	26	7	60	33

Sådan får De mere information

Resultaterne af undersøgelsen offentliggøres i mere detaljeret form i *Serviceerhverv* (Statistiske Efterretninger).

Kilder og metoder

Resultaterne er baseret på besvarelserne fra ca. 850 virksomheder blandt et udsnit på 1.200 virksomheder med ti eller flere ansatte inden for udvalgte serviceerhverv. Virksomhederne er fordelt på hhv. Turisme (hoteller, restauranter, rejsebureauer), Transport (vognmandsvirksomhed, speditører, flytteforretninger) og Forretningsservice (udlejningsvirksomhed, IT-brancher, anden forretningsservice). Virksomhedernes svar vægtes efter antal ansatte og der opregnes til den samlede population af virksomheder inden for de udvalgte brancher.

Sæsonkorrigering af konjunkturindikatoren vil først kunne ske i 2003, når der findes data for en tilstrækkelig lang periode.

Undersøgelsen gennemføres hver måned.

Metoden er nærmere beskrevet i varedeklarationen på Danmarks Statistiks hjemmeside, www.dst.dk/varedeklaration under emnegruppen Serviceerhverv.

Service muligheder

Der er mulighed for at foretage særkørsler på det indsamlede materiale.

Næste offentliggørelse

Konjunkturbarometer for serviceerhverv januar 2001 forventes offentliggjort den 31. januar 2001.

Henvendelse

Helle Månsson, tlf. 39 17 31 13, hej@dst.dk
Inge Rosenvold, tlf. 39 17 33 67, iro@dst.dk