

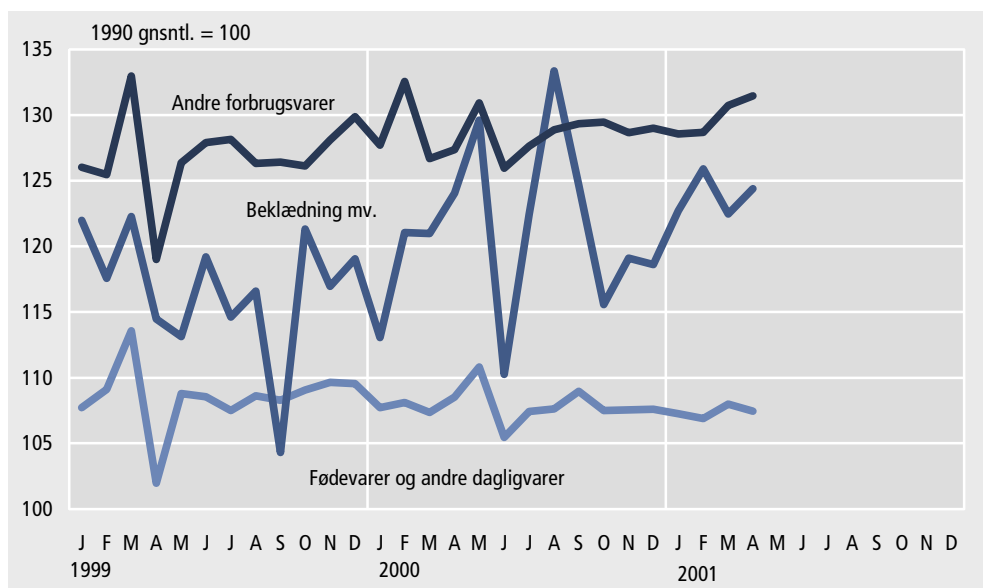


## Svagt stigende detailomsætning

*Stigning inden for fødevarer og andre forbrugsvarer*

Det gennemsnitlige mængdeindeks for marts-april (117,9) er steget 0,9 pct. i forhold til gennemsnittet for januar-februar (116,8), når der korrigeres for sæsonudsving. Stigningen gælder fødevarer og andre forbrugsvarer, som er steget med hhv. 0,6 pct. og 1,9 pct., mens indekset for beklædning er faldet med 0,7 pct.

### Sæsonkorrigerede mængdeindeks



*Stigning i det gennemsnitlige mængdeindeks på 0,9 pct. for marts-april*

Det gennemsnitlige mængdeindeks for marts-april er steget med 0,9 pct. sammenlignet med samme måneder året før. Udviklingen for marts-april dækker over en stigning i marts på 2,2 pct. og et lille fald i indekset for april på 0,2 pct. Stigningen i marts-april skyldes en stigning i indekset for andre forbrugsvarer på 2,8 pct., i beklædning på 1,3 pct., mens indekset for fødevarer er faldet med 0,5 pct.

Stigningen i mængdeindekset i marts er generel for alle tre varegrupper, men størst for beklædning, hvor stigningen har været på 3,6 pct. sammenlignet med samme måned sidste år.

Faldet i mængdeindekset for april skyldes et fald i indekset for fødevarer på 2,1 pct. og i indekset for beklædning på 0,6 pct. sammenlignet med april 2000, mens indekset for andre forbrugsvarer er steget med 2,8 pct.



**Tabel 1. Sæsonkorrigerede mængdeindeks frem til april 2001**

|                                            | 2000               |              |              |              | 2001         |              |               |               |
|--------------------------------------------|--------------------|--------------|--------------|--------------|--------------|--------------|---------------|---------------|
|                                            | Sept.              | Okt.         | Nov.         | Dec.         | Jan.         | Feb.         | Mar.          | Apr.          |
|                                            | 1990 gnsntl. = 100 |              |              |              |              |              |               |               |
| <b>Sæsonkorrigerede mængdeindeks i alt</b> | <b>118,1</b>       | <b>116,3</b> | <b>116,5</b> | <b>116,6</b> | <b>116,7</b> | <b>116,9</b> | <b>117,8*</b> | <b>118,0*</b> |
| Fødevarer og andre dagligvarer             | 109,0              | 107,5        | 107,6        | 107,6        | 107,2        | 106,9        | 108,0*        | 107,4*        |
| Beklædning mv.                             | 124,7              | 115,6        | 119,1        | 118,6        | 122,7        | 125,9        | 122,5*        | 124,4*        |
| Andre forbrugsvarer                        | 129,3              | 129,5        | 128,7        | 129,0        | 128,5        | 128,7        | 130,7*        | 131,4*        |

**Tabel 2. Værdi- og mængdeindeks frem til april 2001**

|                                | 2000               |              |              |              | 2001         |              |               |               |
|--------------------------------|--------------------|--------------|--------------|--------------|--------------|--------------|---------------|---------------|
|                                | Jan.               | Feb.         | Mar.         | Apr.         | Jan.         | Feb.         | Mar.          | Apr.          |
|                                | 1990 gnsntl. = 100 |              |              |              |              |              |               |               |
| <b>Værdiindeks i alt</b>       | <b>122,0</b>       | <b>117,5</b> | <b>125,8</b> | <b>129,9</b> | <b>127,1</b> | <b>114,2</b> | <b>131,5*</b> | <b>133,2*</b> |
| Fødevarer og andre dagligvarer | 114,1              | 114,7        | 126,4        | 127,3        | 118,6        | 114,1        | 133,5*        | 130,9*        |
| Beklædning mv.                 | 121,3              | 89,0         | 105,6        | 133,1        | 126,1        | 87,4         | 106,7*        | 130,4*        |
| Andre forbrugsvarer            | 134,6              | 131,1        | 131,6        | 133,0        | 140,7        | 123,1        | 136,7*        | 138,1*        |
| <b>Mængdeindeks i alt</b>      | <b>108,2</b>       | <b>104,0</b> | <b>110,3</b> | <b>113,4</b> | <b>111,0</b> | <b>99,2</b>  | <b>112,7*</b> | <b>113,2*</b> |
| Fødevarer og andre dagligvarer | 97,3               | 97,4         | 107,5        | 108,0        | 97,5         | 93,4         | 108,7*        | 105,7*        |
| Beklædning mv.                 | 120,4              | 89,5         | 98,3         | 121,8        | 131,9        | 90,5         | 101,8*        | 121,1*        |
| Andre forbrugsvarer            | 121,4              | 117,9        | 118,2        | 119,3        | 126,4        | 110,1        | 121,7*        | 122,6*        |

**Tabel 3. Mængdeindeks for tomånedersperioder sammenlignet med samme periode året før**

|                                | 2000                            |              |              |              |             | 2001        |               |
|--------------------------------|---------------------------------|--------------|--------------|--------------|-------------|-------------|---------------|
|                                | Mar.-apr.                       | Maj-juni     | Juli-aug.    | Sept.-okt.   | Nov.-dec.   | Jan.-feb.   | Mar.-apr.     |
|                                | Samme to måneder året før = 100 |              |              |              |             |             |               |
| <b>Mængdeindeks i alt</b>      | <b>100,4</b>                    | <b>102,2</b> | <b>101,1</b> | <b>101,2</b> | <b>98,8</b> | <b>99,0</b> | <b>100,9*</b> |
| Fødevarer og andre dagligvarer | 99,8                            | 100,8        | 99,0         | 98,8         | 97,9        | 98,0        | 99,5*         |
| Beklædning mv.                 | 103,9                           | 105,4        | 109,9        | 105,8        | 99,3        | 106,0       | 101,3*        |
| Andre forbrugsvarer            | 99,8                            | 103,0        | 101,2        | 102,7        | 98,7        | 98,8        | 102,8*        |

*Mere information* Indeks for detailsalget i 46 brancher offentliggøres hver anden måned i serien *Serviceerhverv* (Statistiske Efterretninger) og i Danmarks Statistikbank, [www.statistikbanken.dk](http://www.statistikbanken.dk). Indeks for detailsalget i de 15 EU-lande offentliggøres af Eurostat (EU's Statistiske Kontor) i *Service and Transport* (Theme 7, Series B).

*Kilder og metoder* Metoden er beskrevet i *Generel erhvervsstatistik og handel 1998:4* (Statistiske Efterretninger) og på [www.dst.dk/varedeklaration](http://www.dst.dk/varedeklaration) under emnegruppen Serviceerhverv.

*Næste offentliggørelse* Foreløbige detailomsætningsindeks for maj-juni 2001 forventes offentliggjort den 9. august 2001.

*Henvendelse* Bente Ludwig, tlf. 39 17 34 75, [blu@dst.dk](mailto:blu@dst.dk)  
Karen Reif Andersen, tlf. 39 17 38 81, [kaa@dst.dk](mailto:kaa@dst.dk)