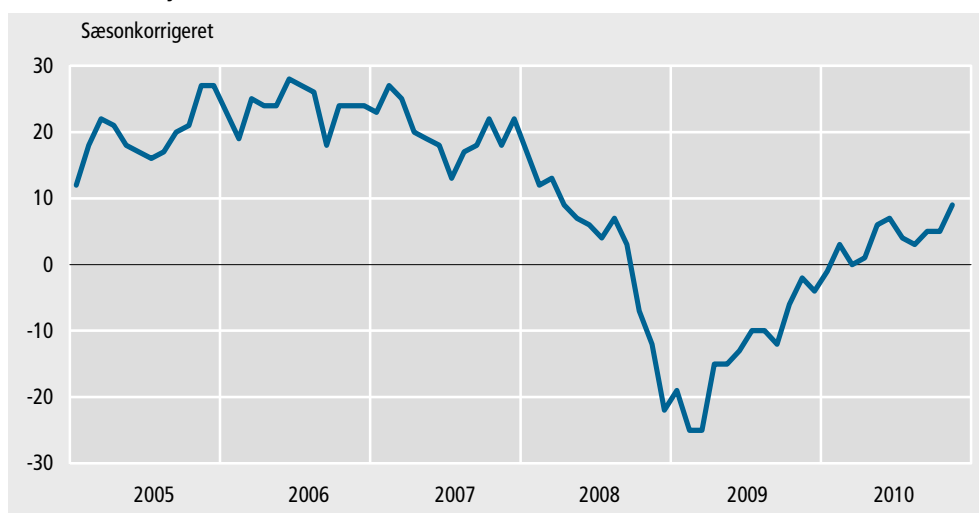


## Stigende forventninger i serviceerhvervene

Serviceerhvervenes forventninger til de kommende tre måneder er steget i november i forhold til seneste måned, når der ses bort fra sæsonudsving. Den sammensatte konjunkturindikator er 9, mens den i oktober var 5. Den sammensatte konjunkturindikator har været støt stigende siden marts 2009, hvor den lå på sit laveste niveau. Indikatoren er en sammenvejning af serviceerhvervenes forventninger til beskæftigelse og omsætning de kommende tre måneder.

### Sammensat konjunkturindikator for serviceerhverv



### Forventer øget omsætning

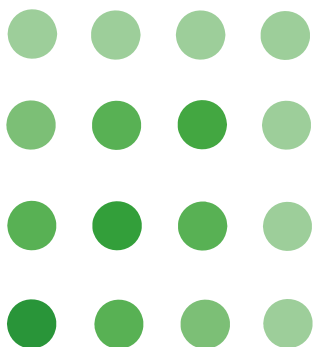
I perioden fra oktober til december forventer virksomheder, som repræsenterer 23 pct. af de ansatte i serviceerhvervene, en øget omsætning, mens 14 pct. forventer en tilbagegang. Det giver en samlet forventning til omsætningen på 9 mod 11 i seneste måned. Tallene er ikke korrigeret for sæsonudsving.

Det er i branchen *forretningsservice*, at de positive forventninger til omsætningen dominerer. Specielt i underbranchen *it-virksomhed*, der er en del af *forretningsservice*, er der en stor overvægt af positive forventninger til omsætningen. Branchernes samlede forventninger til de kommende måneders omsætning er for *turisme* -7, for *fragtvognmænd og speditører* -14 og for *forretningsservice* 19.

### Faldende beskæftigelse

I samme periode forventer virksomheder, som repræsenterer 13 pct. af de ansatte i serviceerhvervene, en øget beskæftigelse, mens 15 pct. forventer en nedgang. Dermed er de samlede forventninger -2 mod -1 i seneste måned. Disse tal er heller ikke korrigeret for sæsonudsving.

Igen er det branchen *forretningsservice*, der har de mest positive forventninger. Branchernes samlede forventninger til de kommende måneders beskæftigelse er for *turisme* -12, for *fragtvognmænd og speditører* -22 og for *forretningsservice* 6.



## Forventninger til november 2010 - januar 2011 i forhold til august-oktober 2010

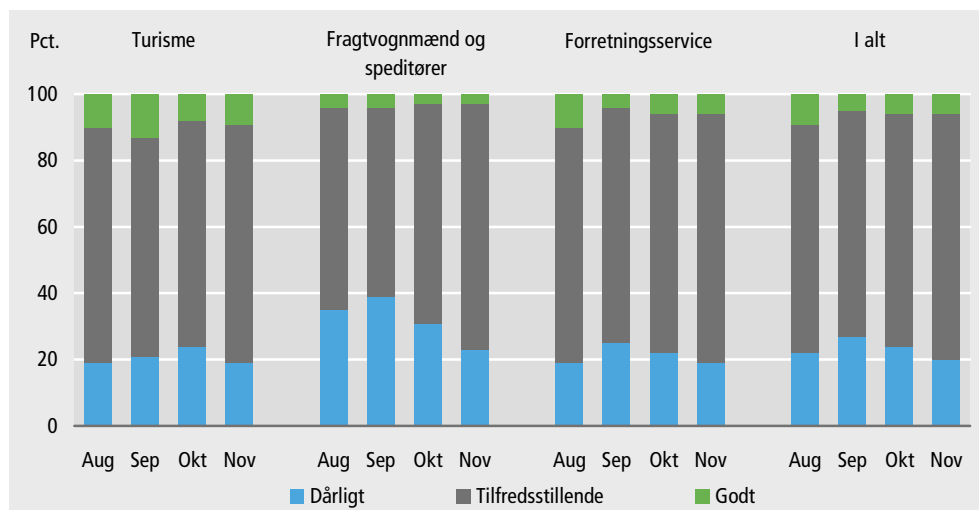
	Omsætning				Beskæftigelse			
	Nettotal	Ringere	Omtrent uændret	Bedre	Nettotal	Ringere	Omtrent uændret	Bedre
	pct.				pct.			
<b>I alt</b>	<b>9</b>	<b>14</b>	<b>63</b>	<b>23</b>	<b>-2</b>	<b>15</b>	<b>72</b>	<b>13</b>
<b>Turisme</b>	<b>-7</b>	<b>24</b>	<b>59</b>	<b>17</b>	<b>-12</b>	<b>18</b>	<b>76</b>	<b>6</b>
Hoteller/overnatning	-15	28	59	13	-23	24	75	1
Restauranter	6	16	62	22	2	14	70	16
Rejsebureauer og rejsearrangører	7	19	55	26	5	4	87	9
<b>Fragtvognmænd og speditører</b>	<b>-14</b>	<b>29</b>	<b>56</b>	<b>15</b>	<b>-22</b>	<b>25</b>	<b>72</b>	<b>3</b>
<b>Forretningsservice</b>	<b>19</b>	<b>8</b>	<b>65</b>	<b>27</b>	<b>6</b>	<b>11</b>	<b>72</b>	<b>17</b>
Udlejning	-23	27	69	4	-14	17	80	3
It-virksomhed	27	1	71	28	0	10	80	10
Forretningsservice i øvrigt	19	10	61	29	13	11	65	24

Anm.: Nettotallet er forskellen mellem "bedre" og "ringere". Data er ikke sæsonkorrigeret.

### Bedre forretningsklima

Virksomhederne vurderer forretningsklimaet til at være bedre end for en måned siden. Virksomheder, der repræsenterer 6 pct. af de beskæftigede, vurderer forretningsklimaet til at være godt, mens 20 pct. finder det dårligt. 74 pct. vurderer, at forretningsklimaet er tilfredsstillende. Det giver en samlet vurdering på -14 mod -18 i oktober. På brancheniveau er de samlede tal for forretningsklimaet -10 for *turisme*, -20 for *fragtvognmænd og speditører* og -13 for *forretningsservice*. Tallene er ikke korrigeret for sæsonudsving.

### Virksomhedernes vurdering af det generelle forretningsklima



#### Mere information

Statistikken offentliggøres i mere detaljeret form på [www.dst.dk/stattabel/65](http://www.dst.dk/stattabel/65) i Statistikbanken. Denne udgivelse er en af flere konjunkturindikatorer fra Danmarks Statistik. Læs mere om konjunkturindikatorer og de nyeste nøgletal på [www.dst.dk/Statistik/noglestal.aspx](http://www.dst.dk/Statistik/noglestal.aspx).

#### Kilder og metoder

Metoden er beskrevet på [www.dst.dk/varedeklaration/47139](http://www.dst.dk/varedeklaration/47139).

#### Næste offentliggørelse

*Konjunkturbarometer for serviceerhverv december 2010* udkommer 7. januar 2011.

#### Henvendelse

Christian Andreasen, tlf. 39 17 30 88, [cad@dst.dk](mailto:cad@dst.dk)