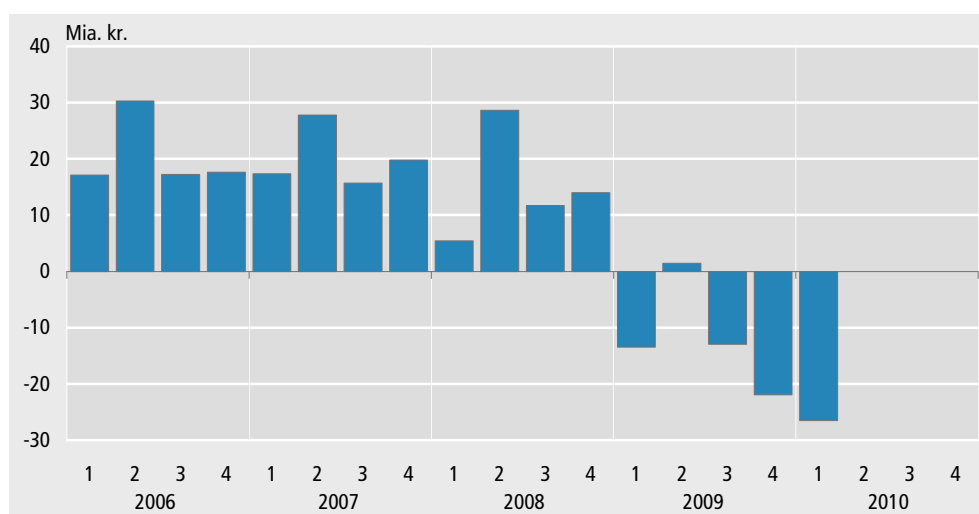


## Stort underskud på den offentlige saldo

I første kvartal var der et underskud på 26,6 mia. kr. på den offentlige saldo. Til sammenligning var der et underskud på 22,0 mia. kr. i det foregående kvartal. I forhold til samme kvartal sidste år er der tale om en stigning i underskuddet på 13,1 mia. kr.

### Den offentlige saldo



### Offentligt forbrug på 126,2 mia. kr.

Det offentlige forbrug var på 126,2 mia. kr. i første kvartal, og der er således tale om et fald på 3,1 mia. kr. eller 2,4 pct. i forhold til det foregående kvartal målt i løbende priser. I forhold til samme kvartal sidste år steg det offentlige forbrug med 5,8 pct.

### Udgifter til arbejdsløshedsdagpenge stiger

Udgifterne til arbejdsløshedsdagpenge steg med 1,6 mia. kr. til 6,1 mia. kr. i første kvartal i forhold til kvartalet før. I forhold til samme kvartal sidste år steg udgifterne til arbejdsløshedsdagpenge med 2,9 mia. kr. Udviklingen i udgifterne til arbejdsløshedsdagpenge skal ses i sammenhæng med stigningen i ledigheden.

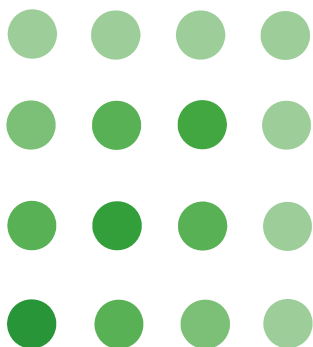
Udgifterne til folkepension fortsætter også med at stige. I forhold til samme kvartal sidste år er stigningen på 11,0 pct. Det skyldes bl.a. en vækst i antallet af folkepensionister og satsreguleringen.

### Udgifter til efterløn falder

Udgifterne til efterløn faldt med 0,2 mia. kr. til 5,3 mia. kr. i forhold til samme kvartal sidste år. De færre udgifter skal ses i lyset af faldet i andelen af 60-61 årige, som modtager efterløn.

### Skatter og afgifter opgjort til 198 mia. kr.

I første kvartal steg indtægterne fra skatter og afgifter med 5 mia. kr. til 198 mia. kr. i forhold til samme kvartal sidste år. Sammenlignet med det foregående kvartal er skatteindtægterne stort set uændrede i årets første kvartal.



## Usikkerhed

Opgørelsen af kvartalsvise offentlige finanser har i 2009 været præget af mere usikkerhed på skatteindtægterne end normalt, da 2009 har været præget af en række regelændringer og fristforlængelser, som har besværliggjort opgørelsen af skatteindtægterne.

### Udgifter og indtægter for offentlig forvaltning og service

	Drifts- udgifter ekskl. løbende overførsler 1	Indkomst- overførsler til hushold- ninger 2	Andre løbende overførsler 3	Kapital- udgifter 4	Drifts- og kapital- udgifter (1-4) 5	Skatter og afgifter <sup>1</sup> 6	Andre drifts- og kapital- indtægter 7	Drifts- og kapital- indtægter (6-7) 8	Den offentlige saldo (8-5) 9	Forbrugs- udgift 10
— mio. kr. —										
2007*	456 476	257 658	111 313	38 183	863 630	827 114	117 112	944 226	80 597	439 129
2008*	481 722	263 211	109 117	47 693	901 744	835 555	125 997	961 551	59 808	463 813
2009*	514 630	284 282	130 101	42 878	971 891	798 787	126 122	924 909	-46 982	496 382
2007										
1. kvrt.*	112 129	65 758	30 852	8 605	217 344	202 934	31 753	234 686	17 342	106 703
2. kvrt.*	112 953	63 996	27 100	8 262	212 310	211 881	28 199	240 080	27 769	108 854
3. kvrt.*	112 861	64 125	27 840	9 812	214 638	202 740	27 618	230 358	15 720	109 157
4. kvrt.*	118 533	63 780	25 521	11 504	219 337	209 560	29 542	239 102	19 765	114 416
2008										
1. kvrt.*	114 625	67 110	30 322	18 885 <sup>2</sup>	230 941	204 331	32 023	236 354	5 412	110 535
2. kvrt.*	118 987	65 815	26 480	9 008	220 290	219 696	29 260	248 955	28 666	114 684
3. kvrt.*	121 223	64 269	26 376	9 677	221 544	203 842	29 420	233 262	11 718	116 711
4. kvrt.*	126 888	66 017	25 940	10 124	228 969	207 687	35 294	242 981	14 012	121 882
2009										
1. kvrt.*	123 481	70 859	34 573	9 595	238 507	192 494	32 520	225 015	-13 493	119 270
2. kvrt.*	128 453	69 758	32 106	9 956	240 273	209 565	32 160	241 725	1 452	123 268
3. kvrt.*	129 577	70 354	31 597	11 642	243 171	198 751	31 434	230 186	-12 985	124 583
4. kvrt.*	133 119	73 311	31 825	11 684	249 940	197 976	30 008	227 984	-21 956	129 260
2010										
1. kvrt.*	129 616	78 019	35 215	10 957	253 807	197 820	29 434	227 254	-26 554	126 187

\* Foreløbige tal.

<sup>1</sup> Eksklusive EU-skatte.

<sup>2</sup> Inklusive ekstraordinær kompensation for ændrede pensionsbeskatningsregler.

#### Mere information

Se flere tal og oplysninger i Statistikbanken på [www.dst.dk/stattabel/841](http://www.dst.dk/stattabel/841).

#### Kilder og metoder

Få mere detaljerede oplysninger om kilder og metoder i abonnementsserien *Offentlige finanser* (Statistiske Efterretninger). Bemærk at statistikken indtil videre skal fortolkes med en vis forsigtighed, da der er tale om foreløbige tal.

Se endvidere [www.dst.dk/varedeklaration/876](http://www.dst.dk/varedeklaration/876) og [880](http://www.dst.dk/varedeklaration/880) og Kommentar til *Nyt fra Danmarks Statistik* på [www.dst.dk/nytkom/13270](http://www.dst.dk/nytkom/13270).

#### Næste offentliggørelse

*Kvartalvise offentlige finanser 2. kvrt. 2010* udkommer 24. september 2010.

#### Henvendelse

Karsten Nielsen (tal), tlf. 39 17 34 63, [kwn@dst.dk](mailto:kwn@dst.dk)  
Martin Rasmussen (metode), tlf. 39 17 35 29, [mra@dst.dk](mailto:mra@dst.dk)