

## Serviceerhvervenes forventninger er uændrede

Serviceerhvervenes forventninger til de kommende tre måneder er uændrede i forhold til seneste måned, når der ses bort fra sæsonudsving. Den sammensatte konjunkturindikator er 0 i april, hvilket den også var i marts. Til sammenligning var den sammensatte konjunkturindikator -26 i februar i fjor. Indikatoren er en sammenvejning af serviceerhvervenes forventninger til beskæftigelse og omsætning de kommende tre måneder.

Sammensat konjunkturindikator for serviceerhverv. Forventninger til de kommende tre måneder



### Forventer øget omsætning

I perioden fra marts til maj forventer virksomheder, som repræsenterer 29 pct. af de ansatte i serviceerhvervene, en øget omsætning, mens 16 pct. forventer en tilbagegang. Det giver en samlet forventning til omsætningen på 13 mod 11 i seneste måned. Tallene er ikke korrejeret for sæsonudsving.

Det er specielt brancherne *turisme* samt *fragtvognmænd og speditører*, der har positive forventninger til omsætningen. Branchernes samlede forventninger til de kommende måneders omsætning er for *turisme* 31, *fragtvognmænd og speditører* 20 samt for *forretningsservice* 7.

### Uændret beskæftigelse

I samme periode forventer virksomheder, som repræsenterer 15 pct. af de ansatte i serviceerhvervene, en øget beskæftigelse, mens 14 pct. forventer en nedgang. Dermed er de samlede forventninger 1 mod -4 i seneste måned. Disse tal er heller ikke korrejeret for sæsonudsving. Der er små forskelle brancherne imellem.

De samlede forventninger til beskæftigelsen i branchen *turisme* er 9 og i branchen *fragtvognmænd og speditører* 4. Branchen *forretningsservice* er med -1 den eneste branche med negative forventninger til beskæftigelsen.



## Forventninger til april-juni 2010 i forhold til januar-marts 2010

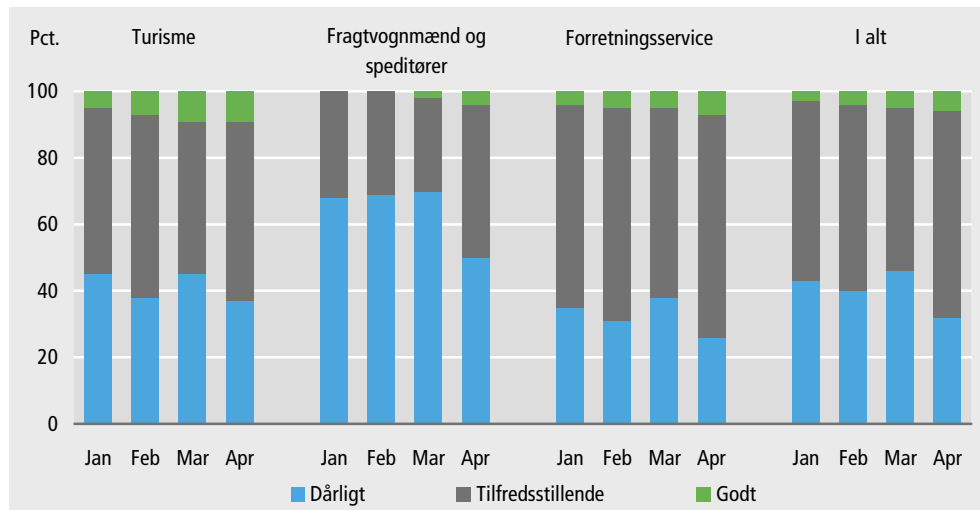
	Omsætning				Beskæftigelse			
	Nettotal	Ringere	Omtrent uændret	Bedre	Nettotal	Ringere	Omtrent uændret	Bedre
	pct.				pct.			
<b>I alt</b>	<b>13</b>	<b>16</b>	<b>55</b>	<b>29</b>	<b>1</b>	<b>14</b>	<b>71</b>	<b>15</b>
<b>Turisme</b>	<b>31</b>	<b>9</b>	<b>51</b>	<b>40</b>	<b>9</b>	<b>10</b>	<b>71</b>	<b>19</b>
Hoteller/overnatning	20	14	52	34	1	13	73	14
Restauranter	49	1	49	50	36	1	62	37
Rejsebureauer og rejsearrangører	45	0	55	45	3	10	77	13
<b>Fragtvognmænd og speditører</b>	<b>20</b>	<b>15</b>	<b>50</b>	<b>35</b>	<b>4</b>	<b>16</b>	<b>64</b>	<b>20</b>
<b>Forretningsservice</b>	<b>7</b>	<b>18</b>	<b>57</b>	<b>25</b>	<b>-1</b>	<b>13</b>	<b>75</b>	<b>12</b>
Udlejning	39	6	49	45	23	4	69	27
IT-virksomhed	-7	25	57	18	-3	12	79	9
Forretningsservice i øvrigt	15	14	57	29	-2	15	72	13

Anm.: Nettotallet er forskellen mellem "bedre" og "ringere". Data er ikke sæsonkorrigeret.

### Forbedret forretningsklima

Virksomhederne vurderer forretningsklimaet bedre end for en måned siden. Alligevel er vurderingen stadig dårlig. Virksomheder, der repræsenterer 6 pct. af de beskæftigede, vurderer forretningsklimaet til at være godt, mens 32 pct. finder det dårligt. 62 pct. vurderer, at forretningsklimaet er tilfredsstillende. Det giver en samlet vurdering på -26 mod -41 marts. På brancheniveau er de samlede tal for forretningsklimaet -28 for turisme, -46 for fragtvognmænd og speditører og -19 for forretningsservice.

### Virksomhedernes vurdering af det generelle forretningsklima



#### Mere information

Statistikken bliver offentliggjort i mere detaljeret form på [www.dst.dk/stattabel/65](http://www.dst.dk/stattabel/65) i Statistikbanken. Endvidere offentliggøres resultater fra statistikken i den tværgående publikation *Konjunkturstatistik*.

#### Kilder og metoder

Metoden er beskrevet på [www.dst.dk/varedeklaration/47139](http://www.dst.dk/varedeklaration/47139).

#### Næste offentliggørelse

*Konjunkturbarometer for serviceerhverv maj 2010* udkommer 28. maj 2010.

#### Henvendelse

Christian Andreasen, tlf. 39 17 30 88, [cad@dst.dk](mailto:cad@dst.dk)