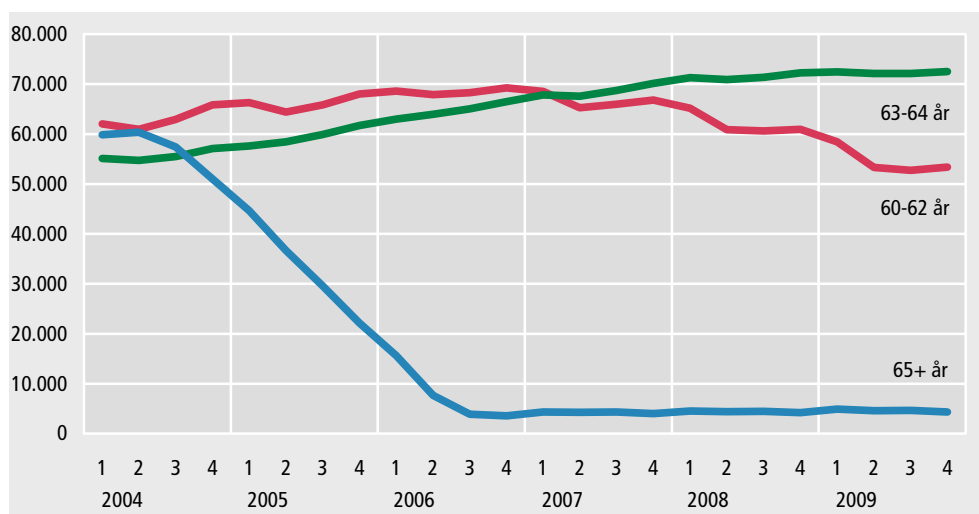


## Over 130.000 efterlønsmodtagere

I fjerde kvartal 2009 var der 130.200 efterlønsmodtagere omregnet til fuld tid. I forhold til fjerde kvartal året før er der tale om et fald på 7.200 efterlønsmodtagere, svarende til 5 pct. I forhold til tredje kvartal 2009 er der dog sket en lille stigning på 600 efterlønsmodtagere.

### Efterlønsmodtagere (omregnet til fuld tid) fordelt på aldersgrupper



### Langt færre 60-62-årige på efterløn

Faldet i det samlede antal efterlønsmodtagere afspejler et kraftigt fald i antallet af efterlønsmodtagere i alderen 60-62 år. I denne aldersgruppe er der 7.600 færre efterlønsmodtagere end i fjerde kvartal året før, svarende til et fald på 12 pct. I samme periode er antallet af efterlønsmodtagere i alderen 63-64 år steget med 200, og gruppen af efterlønsmodtagere over 65 år er steget med 100.

### Flest kvinder modtager efterløn

Kvinder anvender efterlønsordningen i højere grad end mænd. I fjerde kvartal var der 73.500 kvindelige efterlønsmodtagere, svarende til 56 pct. Denne andel er uændret i forhold til tredje kvartal, men faldet 1 procentpoint i forhold til fjerde kvartal 2008.

### Efterlønsmodtagere (omregnet til fuld tid) fordelt efter køn og alder

	4. kv. 2008			3. kv. 2009			4. kv. 2009		
	Mænd	Kvinder	I alt	Mænd	Kvinder	I alt	Mænd	Kvinder	I alt
<b>I alt</b>	<b>58 923</b>	<b>78 520</b>	<b>137 442</b>	<b>55 953</b>	<b>73 637</b>	<b>129 591</b>	<b>56 698</b>	<b>73 541</b>	<b>130 239</b>
60 år	4 374	7 621	11 994	3 520	5 902	9 422	3 740	6 057	9 797
61 år	7 312	11 841	19 153	6 305	10 155	16 460	6 339	10 150	16 489
62 år	12 703	17 083	29 786	11 376	15 491	26 867	11 710	15 385	27 095
63 år	15 692	19 570	35 262	15 720	19 182	34 902	15 745	19 255	35 000
64 år	16 870	20 137	37 007	16 942	20 311	37 253	17 174	20 337	37 512
65 år	1 972	2 268	4 240	2 090	2 597	4 687	1 990	2 356	4 346

## Flest efterlønsmodtagere i Fødevarerforbundets a-kasse

I fjerde kvartal var der 265.000 forsikrede over 60 år, hvoraf 130.200 modtog efterløn. Det betyder, at lidt mindre end halvdelen af de forsikrede over 60 år modtog efterløn.

Der er en relativ stor variation i, hvor udbredt anvendelsen af efterløn er mellem de enkelte a-kasser. I fjerde kvartal var Fødevarerforbundets a-kasse (NNF) den a-kasse, hvor flest forsikrede anvendte ordningen, idet to ud af tre forsikrede over 60 år var på efterløn. Herefter følger 3F med 63 pct. og FOA med 61 pct. Færrest modtager efterløn i a-kasserne for de relativt højt uddannede, dvs. økonomer (CA), akademikere (AAK), ingeniører (IAK) og magistre (MA), hvor færre end 25 pct. af de forsikrede over 60 år var på efterløn.

### Efterlønsmodtagere (omregnet til fuld tid) og forsikrede efter a-kasse og køn

	Efterløn			Forsikrede over 60 år <sup>1</sup>			Procentandel på efterløn		
	Mænd	Kvinder	I alt	Mænd	Kvinder	I alt	Mænd	Kvinder	I alt
<b>I alt</b>	<b>56 698</b>	<b>73 541</b>	<b>130 239</b>	<b>134 319</b>	<b>130 688</b>	<b>265 007</b>	<b>42,2</b>	<b>56,3</b>	<b>49,1</b>
Fødevarerforbundet (NNF)	1 226	796	2 022	2 055	986	3 041	59,7	80,7	66,5
Faglig Fælles a-kasse (3F)	13 960	10 700	24 660	24 865	14 255	39 120	56,1	75,1	63,0
Fag og Arbejde (FOA)	1 673	13 935	15 607	3 411	22 182	25 593	49,0	62,8	61,0
Træ-Industri-Byg (TIB)	2 580	442	3 022	4 545	532	5 077	56,8	83,1	59,5
Børne- og Ungdomspædagoger (BUPL-A)	371	2 355	2 726	737	3 983	4 720	50,3	59,1	57,8
Stats- & Teleansatte (STA)	1 864	767	2 632	3 434	1 274	4 708	54,3	60,2	55,9
Handels- og Kontorfunktionærer (HK)	3 419	15 626	19 045	6 748	27 841	34 589	50,7	56,1	55,1
Byggefagenes a-kasse (jan. 2008 - )	903	22	925	1 701	43	1 744	53,1	51,2	53,0
Metalarbejdere	5 431	139	5 570	10 515	209	10 724	51,7	66,5	51,9
Lærere (DLF-A)	1 853	3 759	5 612	3 956	7 079	11 035	46,8	53,1	50,9
Socialpædagoger (SLA)	397	1 120	1 517	967	2 086	3 053	41,1	53,7	49,7
Kristelig a-kasse	2 996	5 647	8 643	7 524	10 335	17 859	39,8	54,6	48,4
Frie Funktionærer (FFA)	373	1 020	1 393	930	2 027	2 957	40,1	50,3	47,1
Funktionærer og Servicefag	2 816	4 538	7 354	7 138	9 113	16 251	39,5	49,8	45,3
Funktionærer og Tjenestemænd (FTF-A)	1 023	211	1 234	2 352	378	2 730	43,5	55,8	45,2
Danske Sundhedsorganisationer (DSA)	44	2 988	3 032	198	6 744	6 942	22,2	44,3	43,7
Teknikere	730	644	1 374	1 948	1 361	3 309	37,5	47,3	41,5
El-faget	769	2	772	1 904	3	1 907	40,4	66,7	40,5
Selvstændige Erhvervsdrivende (ASE)	992	110	1 102	2 689	214	2 903	36,9	51,4	38,0
Journalistik, Kommunikation og Sprog	3 449	827	4 276	9 702	1 847	11 549	35,5	44,8	37,0
Ledere	4 869	4 791	9 660	16 996	9 284	26 280	28,6	51,6	36,8
Business Danmark	232	345	576	734	850	1 584	31,6	40,6	36,4
Selvstændige (DANA)	1 005	853	1 858	3 533	1 776	5 309	28,4	48,0	35,0
Prosa og Merkonomer (PROSA)	232	160	391	744	419	1 163	31,2	38,2	33,6
Danske Lønmodtagere (DLA)	419	355	774	1 423	884	2 307	29,4	40,2	33,6
Magistre (MA)	1 526	51	1 577	6 162	189	6 351	24,8	27,0	24,8
Ingeniører (IAK)	657	661	1 319	3 104	2 285	5 389	21,2	28,9	24,5
Akademikere (AAK)	694	647	1 342	3 407	2 390	5 797	20,4	27,1	23,1
Økonomer (CA)	195	30	225	897	119	1 016	21,7	25,2	22,1

<sup>1</sup> De forsikrede over 60 år (nævneren) er dannet som en sum af de forsikringsaktive (fra CRAM) og samtlige efterlønsmodtagere ultimo tredje kvartal 2008.

Mere information	Se flere tal i Statistikbanken på <a href="http://www.dst.dk/stattabel/1104">www.dst.dk/stattabel/1104</a> . Se endvidere <a href="http://www.dst.dk/puob">www.dst.dk/puob</a> .
Kilder og metoder	Kilder og metoder findes på <a href="http://www.dst.dk/varedeklaration/853">www.dst.dk/varedeklaration/853</a> . Indtil videre indgår data omkring personer på fleksydelse ikke i offentliggørelsen. Fleksydelse er en relativ ny ordning, der kan betragtes som efterløn for personer visiteret til et fleksjob.
Næste offentliggørelse	<i>Efterløn 1. kv. 2010</i> udkommer 18. juni 2010.
Henvendelse	Heidi Anker Christensen, tlf. 39 17 32 46, <a href="mailto:hcn@dst.dk">hcn@dst.dk</a> Carsten Nielsen, tlf. 39 17 32 45, <a href="mailto:can@dst.dk">can@dst.dk</a>