



Brat og omfattende nedgang i bilkøbet i 2008

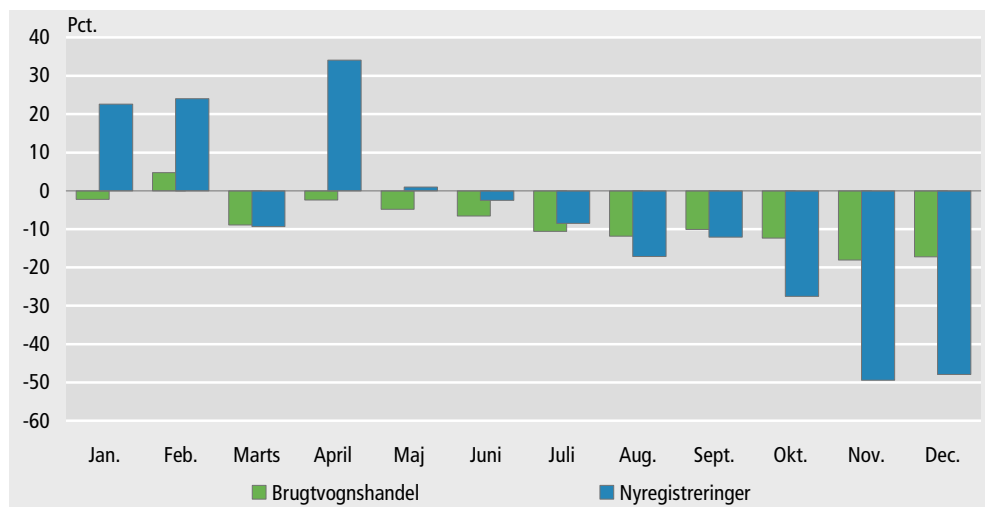
Bilkøbet halveret i de seneste måneder

Nedgangen i danskernes bilkøb i 2008 har været brat og meget omfattende, og den gjaldt både nye og brugte biler. Sammenlignet med 2007 lå de private husholdningers køb af både nye og brugte biler 8 pct. lavere, opgjort i faktiske tal, og det var især i andet halvår, at bilkøbet aftog. I både november og december 2008 lå købet af nye biler 49 pct. lavere end i de samme måneder året før, mens købet af brugte biler lå 18 pct. lavere.

Den aktuelle nedgang har også været stærk

Den bratte nedgang viste sig også i det sæsonkorrigerede bilkøb. I oktober-december købte danskerne 26 pct. færre nye personbiler og 9 pct. færre brugte end i juli-september. Fra november til december faldt det sæsonkorrigerede køb af nye biler med 13 pct., mens brugtbilkøbet faldt med 8 pct.

Husholdningernes køb af nye og brugte biler, 2008 i forhold til 2007



Købet af nye personbiler er faldet 7 pct. i faktiske tal

Husholdninger og erhverv købte i alt 151.000 nye personbiler i 2008, opgjort i faktiske tal. Det er en nedgang på 7 pct. eller 12.000 i forhold 2007. Husholdningerne stod for 93.000 nye biler, mens erhvervene købte 58.000 personbiler.

40 pct. færre varebiler end i 2007

Købet af varebiler er gået endnu mere tilbage end personbilkøbet. Med 34.000 nye varebiler i 2008 blev der købt 40 pct. færre varebiler end året før. De mellemstore varebiler på 2-3 ton gik 55 pct. tilbage, mens de store varebiler på 3-3,5 ton gik 38 pct. tilbage. Til gengæld blev der solgt 344 pct. flere små varebiler. Erhvervenes køb, som udgør hovedparten af varebilerne, var 36 pct. lavere i 2008 end i 2007, mens husholdningernes køb var 56 pct. lavere.

4 pct. flere lastbiler end for et år siden

Der blev købt 3.700 nye lastbiler i 2008, en fremgang på 4 pct. i forhold til 2007, mens sættevognstrækkerne gik 11 pct. tilbage til 3.100.

Tabel 1. Nyregistreringer af personbiler, sæsonkorrigeret. 2008

	Juli	Aug.	Sept.	Okt.	Nov.	Dec.	Okt.-dec./ Juli-sept.	Dec./ nov.
	antal						pct.	
Nyreg. i alt	13 225	12 343	12 240	11 181	8 960	8 480	-24,3	-5,4
I husholdningerne	7 920	7 747	7 659	6 682	5 617	4 896	-26,3	-12,8
I erhvervene	5 304	4 598	4 580	4 498	3 343	3 583	-21,1	7,2

Tabel 2. Nyregistrerede motorkøretøjer

	December		Æn- dring	Jan. 2007 - dec. 2007	Jan. 2008 - dec. 2008	Æn- dring
	2007		2008			
	antal		pct.	antal		pct.
Motorkøretøjer i alt	19 904	11 688	-41,3	240 496	202 317	-15,9
Personbiler i alt	13 812	8 612	-37,6	162 480	150 661	-7,3
I husholdningerne	5 618	2 926	-47,9	100 875	92 850	-8,0
I erhvervene	8 194	5 686	-30,6	61 605	57 811	-6,2
Varebiler i alt	4 649	2 002	-56,9	56 084	33 651	-40,0
0-2.000 kg	456	412	- 9,6	1 444	6 404	343,5
2.001-3.000 kg	2 682	987	-63,2	38 586	17 349	-55,0
3.001-3.500 kg	1 511	603	-60,1	16 054	9 898	-38,3
Til privat godstrans- port i husholdningerne	270	90	-66,7	6 385	3 080	-51,8
Lastbiler i alt	253	287	13,4	3 523	3 660	3,9
3.501-6.000 kg	20	29	45,0	166	184	10,8
Over 6.000 kg	233	258	10,7	3 357	3 476	3,5
Sættevognstrækkere	114	152	33,3	3 439	3 053	-11,2
Busser	50	68	36,0	676	930	37,6
Motorcykler	836	458	-45,2	9 776	6 692	-31,5
Knallert-45	190	109	-42,6	4 518	3 670	-18,8

Tabel 3. Nyregistrerede personbiler. Januar-december

	2001	2002	2003	2004	2005	2006	2007	2008
I alt	96 114	111 598	96 501	122 543	148 578	156 719	162 480	150 661
I husholdningerne	56 527	68 572	55 802	74 833	95 456	98 660	100 875	92 850
I erhvervene	38 088	41 625	40 101	47 710	53 122	58 059	61 605	57 811

Mere information Se opgørelserne af nyregistreringer og sæsonkorrigerede serier i Statistikbanken på www.dst.dk/stattabel/498. I abonnementsserien *Transport* (Statistiske Efterretninger) offentliggør vi mere detaljerede oplysninger om bevægelserne på bilmarkedet.

Kilder og metoder Se www.dst.dk/varedeklaration/1003 og abonnementsserien *Transport* (Statistiske Efterretninger). Dataudtrækket til Danmarks Statistik til denne opgørelse er foretaget 20. januar.

Næste offentliggørelse *Nyregistrerede motorkøretøjer januar 2009 (foreløbig opgørelse)* udkommer 25. februar 2009.

Henvendelse Karina Moric, tlf. 39 17 30 32, kam@dst.dk