

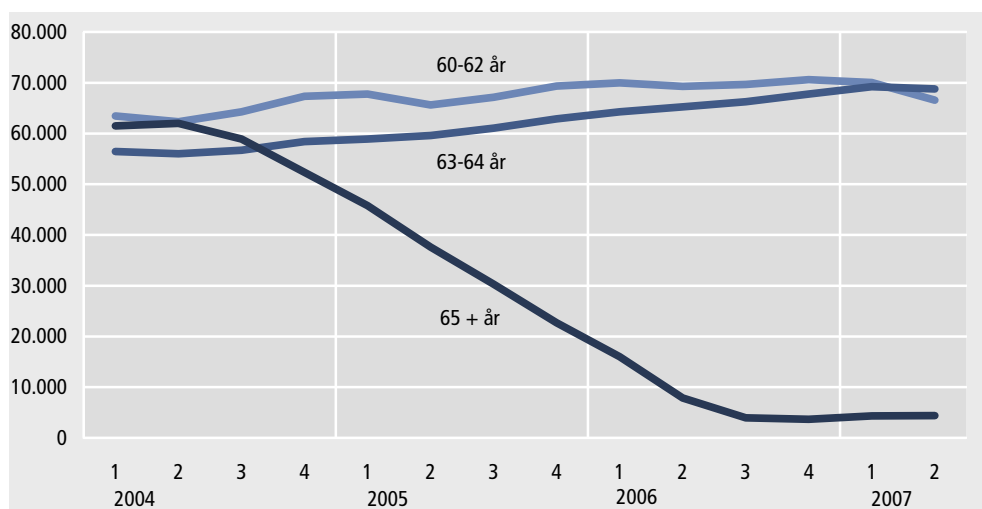


Færre modtager efterløn

*3.800 færre
efterlønsmodtagere*

I andet kvartal faldt antallet af efterlønsmodtagere med 3.800 fuldtidspersoner, svarende til 3 pct. Faldet drejer sig hovedsagelig om 60-62-årige efterlønsmodtagere, som der er blevet 3.400 færre af, svarende til et fald på 5 pct.

Antal fuldtidspersoner på efterløn fordelt på alder



Anm.: Alderen er opgjort ultimo hvert af kvartalerne, hvilket betyder at der til stadighed vil være opgjort ca. 4.000 efterlønsmodtagere på 65 år.

*Færre ældre, men flere
yngre efterlønsmodtagere
det seneste år*

I andet kvartal 2007 var der 139.800 fuldtidsmodtagere af efterløn. Det svarer til et fald på 2.500 eller 2 pct. siden samme tid sidste år. Dette fald skal ses i sammenhæng med nedsættelsen af folkepensionsalderen fra 67 til 65 år for personer født efter 1. juli 1939. Det har betydet et fald i antallet af efterlønsmodtagere på 65 år og derover på 3.400 fuldtidspersoner i perioden. Dermed er antallet af 60-64-årige efterlønsmodtagere steget med 900 fuldtidspersoner, hvilket skal ses i sammenhæng med en stigning i antallet af forsikrede i den pågældende aldersgruppe.

Table 1. Antal fuldtidspersoner på efterløn og overgangsydelse, fordelt efter køn

	2. kv. 2006			1. kv. 2007			2. kv. 2007		
	Mænd	Kvinder	I alt	Mænd	Kvinder	I alt	Mænd	Kvinder	I alt
I alt	61 504	82 037	143 541	61 297	82 310	143 607	59 332	80 490	139 822
Efterløn	61 162	81 185	142 347	61 297	82 310	143 607	59 332	80 490	139 822
Overgangsydelse	342	852	1 194	-	-	-	-	-	-

*Overgangsydelsen
er ophørt*

Antallet af fuldtidspersoner på overgangsydelse er nu nul som følge af, at ordningen er udfaset.

<i>Endnu ingen tal for fleksydelse for 2007</i>	Fleksydelse er at betragte som efterløn for personer visiteret til et fleksjob. De nyeste opgørelser stammer fra december 2006, hvor der var 2.500 fleksydelsesmodtagere.
<i>Stor forskel i andel på efterløn efter køn og a-kasse</i>	Anvendelsen af efterlønsordningen varierer betydeligt afhængig af køn og a-kasse. Blandt forsikrede over 60 år er mere end fire ud af fem kvinder på efterløn i Nærings- og Nydelsesmiddelarbejderes a-kasse, Faglig Fælles a-kasse og Træ-Industri-Bygs a-kasse. Derimod har kun omkring hver femte mand over 60 år i a-kasserne for Akademikere og Magistre valgt at gå på efterløn.
<i>Flest kvinder vælger at gå på efterløn</i>	Samlet set har relativt flere kvinder valgt at gå på efterløn, idet 61 pct. af de forsikrede kvinder over 60 år er på efterløn. Det er 17 procentpoint mere end mændene, hvor 44 pct. er på efterløn.

Tabel 2. Fuldtidsmodtagere af efterløn og forsikrede over 60 år, fordelt på a-kasse og køn. 2. kv. 2007

	Efterløn			Forsikrede over 60 år ¹			Procentandel på efterløn		
	Mænd	Kvinder	I alt	Mænd	Kvinder	I alt	Mænd	Kvinder	I alt
I alt	59 332	80 490	139 822	135 801	131 605	267 406	43,7	61,2	52,3
Nærings- og Nydelsesmiddelarbejdere (NNF)	1 466	967	2 434	2 341	1 155	3 496	62,6	83,7	69,6
Fag og Arbejde (FOA)	1 698	15 656	17 355	3 215	22 373	25 588	52,8	70,0	67,8
Faglig Fælles a-kasse (3F)	14 859	13 103	27 962	25 607	16 345	41 952	58,0	80,2	66,7
Handels- og Kontorfunktionærer (HK)	3 626	17 283	20 909	6 899	28 242	35 141	52,6	61,2	59,5
Stats- & Teleansatte (STA)	2 139	797	2 936	3 744	1 238	4 982	57,1	64,4	58,9
Børne- og Ungdomspædagoger (BUPL-A)	248	1 885	2 134	530	3 124	3 654	46,9	60,4	58,4
Træ-Industri-Byg (TIB)	2 412	502	2 914	4 447	624	5 071	54,2	80,4	57,5
Kristelig a-kasse	3 292	7 017	10 309	7 628	11 253	18 881	43,2	62,4	54,6
Malerfaget og Maritim	599	14	613	1 106	26	1 132	54,2	52,9	54,2
Metalarbejdere	5 415	107	5 522	10 673	167	10 840	50,7	64,3	50,9
Socialpædagoger (SLA)	324	924	1 248	739	1 720	2 459	43,8	53,7	50,8
Funktionærer og Servicefag	1 198	286	1 484	2 508	422	2 930	47,8	67,9	50,7
Frie Funktionærer (FFA)	378	1 193	1 571	907	2 213	3 120	41,7	53,9	50,3
Blik og Rør	305	-	305	615	-	615	49,6	-	49,6
Lærere (DLF-A)	1 734	3 519	5 253	3 902	7 088	10 990	44,5	49,6	47,8
Funktionærer og Tjenestemænd (FTF-A)	2 809	4 389	7 197	6 891	8 240	15 131	40,8	53,3	47,6
El-faget	785	7	792	1 745	11	1 756	45,0	63,3	45,1
Danske Sundhedsorganisationer (DSA)	47	2 834	2 881	145	6 274	6 419	32,3	45,2	44,9
Teknikere	754	622	1 376	1 972	1 205	3 177	38,2	51,6	43,3
Selvstændige (DANA)	1 268	1 199	2 468	3 781	2 062	5 843	33,5	58,2	42,2
Ledere	3 950	863	4 814	10 347	1 831	12 178	38,2	47,1	39,5
Selvstændige Erhvervsdrivende (ASE)	5 657	5 519	11 177	18 540	10 011	28 551	30,5	55,1	39,1
IT-faget og Merkonomer (PROSA)	258	172	430	738	381	1 119	34,9	45,1	38,4
Journalistik, Kommunikation og Sprog	181	323	505	626	761	1 387	29,0	42,5	36,4
Business Danmark	908	93	1 000	2 658	207	2 865	34,2	44,7	34,9
Danske Lønmodtagere (DLA)	211	138	349	843	453	1 296	25,0	30,5	27,0
Ingeniører (IAK)	1 473	33	1 506	6 169	132	6 301	23,9	25,1	23,9
Økonomer (CA)	201	19	220	858	76	934	23,4	25,6	23,6
Magistre (MA)	549	516	1 065	2 678	1 933	4 611	20,5	26,7	23,1
Akademikere (AAK)	588	509	1 097	2 949	2 038	4 987	19,9	25,0	22,0

¹ De forsikrede over 60 år (nævneren) er dannet som en sum af de forsikringsaktive (fra CRAM) og samtlige efterlønsmodtagere ultimo andet kvartal 2007.

Mere information Se flere tal på www.dst.dk/stattabel/1104. Se endvidere www.dst.dk/amfora.

Kilder og metoder Kilder og metoder er beskrevet på www.dst.dk/varedeklaration/853.

Næste offentliggørelse *Efterløn 3. kv. 2007* udkommer 16. januar 2008.

Henvendelse Mikkel Zimmermann, tlf. 39 17 30 43, mzi@dst.dk
Carsten Nielsen, tlf. 39 17 32 45, can@dst.dk