

Emnegruppe: Byggeri og boligforhold

Reguleringsindeks for boligbyggeri 1. januar 2001

Nr. 84 • 16. februar 2001



Reguleringsindekset for boligbyggeri steg 4,8 pct.

Reguleringsindekset er steget med 4,8 pct. siden 1. januar 2000

Det samlede reguleringsindeks for boligbyggeri er pr. 1. januar steget med 4,8 pct. i forhold til 1. januar sidste år. Sammenlignet med 1. oktober 2000 er reguleringsindekset steget med 1,2 pct. I denne periode er lønomkostningerne steget med 1,3 pct., mens materialeomkostningerne er steget med 1,2 pct.

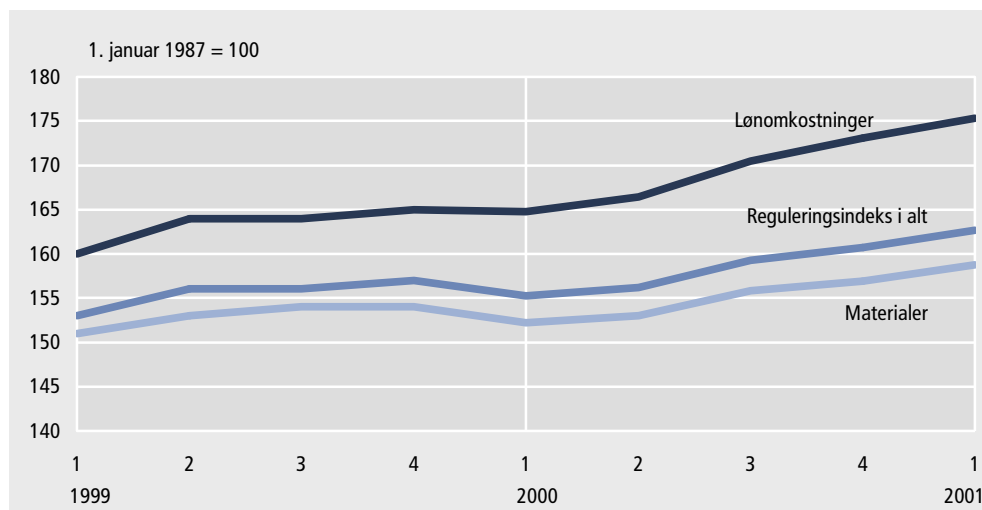
Materialepriserne er steget med 4,4 pct. det seneste år ...

Materialepriserne er steget med 4,4 pct. siden 1. januar 2000. I denne periode er materialepriserne steget mest og inden for blikkenslagerarbejdet og betonelementarbejdet med hhv. 9,9 pct. og 8,9 pct., mens materialepriserne er faldet inden for snedkerarbejdet med 1,5 pct. I specialindeks for glarmesterarbejdet er materialepriserne steget 15,7 pct.

... mens lønomkostningerne er steget med 6,3 pct.

Lønomkostningerne er steget med 6,3 pct. siden 1. januar 2000. Lønomkostningerne er det seneste år steget mest inden for malerarbejdet og betonelementarbejdet, hvor lønomkostningerne er steget med hhv. 10,0 pct. og 8,1 pct.

Reguleringsindeks for boligbyggeri



Mere information

Oplysningerne offentliggøres i serien *Byggeri og boligforhold* (Statistiske Efterretninger) og i Danmarks Statistikbank på www.statistikbanken.dk.

Kilder og metoder

Metoden er beskrevet i serien *Byggeri og boligforhold* (Statistiske Efterretninger) og på www.dst.dk/varedeklaration under emnegruppen Byggeri og boligforhold.

Næste offentliggørelse

Reguleringsindeks pr. 1. april 2001 forventes offentliggjort 16. maj 2001.

Henvendelse

Winnie Larsson (tal), tlf. 39 17 35 44, wla@dst.dk
Charlotte Hansen (metode) 39 17 35 42, chh@dst.dk



Reguleringsindeks for boligbyggeri 1. januar 2001

	Sammen- vejnings- faktorer 1. januar 1987	2000				2001	Ændring fra 1. okt. 2000 til 1. jan. 2001	Ændring fra 1. jan. 2000 til 1. jan. 2001
		1. jan.	1. april	1. juli	1. okt.	1. jan.		
		— 1. januar 1987 = 100 —					— pct. —	
1 Reguleringsindeks i alt	1 000	155,2	156,2	159,3	160,7	162,7	1,2	4,8
Materialer	776	152,2	153,0	155,8	156,9	158,8	1,2	4,4
Lønomkostninger	224	164,8	166,4	170,5	173,1	175,3	1,3	6,3
2 Betonarbejdet/undergrund i alt	51	135,4	137,0	137,5	139,2	139,4	0,2	3,0
Materialer	40	127,0	127,8	128,0	128,3	128,4	0,1	1,1
Lønomkostninger	11	165,5	169,7	171,4	178,0	178,7	0,4	7,9
Råhus (3-4)	271	156,3	157,0	162,8	165,2	166,7	0,9	6,7
Materialer	202	151,6	152,1	159,4	160,3	162,1	1,1	6,9
Lønomkostninger	69	170,0	171,4	173,0	179,8	180,5	0,4	6,2
3 Betonelementarbejdet	136	151,4	152,5	162,1	164,1	164,7	0,4	8,8
Materialer	122	151,9	152,7	163,3	164,7	165,4	0,4	8,9
Lønomkostninger	14	147,5	151,3	152,7	158,8	159,4	0,4	8,1
4 Murerarbejdet	135	161,3	161,6	163,6	166,5	168,7	1,4	4,6
Materialer	80	151,4	151,4	153,6	153,7	157,1	2,2	3,7
Lønomkostninger	55	175,9	176,8	178,4	185,4	186,1	0,3	5,7
Bygningskomplettering (5-7)	421	148,9	148,9	151,0	151,7	152,8	0,8	2,7
Materialer	324	146,3	146,1	146,7	147,6	147,6	0,0	0,9
Lønomkostninger	97	156,4	157,0	164,0	164,0	168,7	2,9	7,9
5 Tømrerarbejdet	256	156,0	157,6	160,5	160,7	160,4	-0,2	2,8
Materialer	204	154,5	156,3	157,0	157,2	156,7	-0,3	1,4
Lønomkostninger	52	159,7	160,5	171,3	171,2	171,7	0,3	7,5
6 Snedkerarbejdet	109	124,7	122,2	122,5	123,6	123,4	-0,2	-1,0
Materialer	94	120,6	117,9	117,9	119,1	118,8	-0,2	-1,5
Lønomkostninger	15	156,8	157,6	160,9	160,9	161,3	0,3	2,9
7 Malerarbejdet	56	165,3	164,9	167,7	169,3	178,4	5,4	7,9
Materialer	26	181,9	180,5	182,2	186,1	191,5	2,9	5,3
Lønomkostninger	30	150,5	150,8	154,3	154,2	165,5	7,3	10,0
8 Vvs-arbejdet	125	174,9	178,5	180,3	182,3	188,5	3,4	7,8
Materialer	100	180,4	183,9	185,9	188,4	195,9	4,0	8,6
Lønomkostninger	25	153,0	156,9	158,0	158,0	158,2	0,2	3,4
9 Blikkenslagerarbejdet	13	184,0	189,7	195,0	195,8	197,5	0,9	7,4
Materialer	8	189,6	196,3	204,4	205,8	208,4	1,3	9,9
Lønomkostninger	5	176,8	181,2	182,5	182,5	182,8	0,2	3,4
10 El-arbejdet	41	178,3	180,7	184,6	186,2	188,2	1,1	5,6
Materialer	28	154,8	157,7	159,5	161,9	164,5	1,6	6,3
Lønomkostninger	13	227,7	229,1	237,3	237,3	238,1	0,3	4,6
11 Bygningsinventar	78	145,6	145,7	145,6	145,8	147,0	0,8	1,0
Materialer	74	145,6	145,6	145,2	145,4	146,6	0,8	0,7
Lønomkostninger	4	139,9	140,4	143,3	143,9	144,6	0,5	3,4
Specialindeks for:								
Glarmesterarbejdet ¹	1 000	190,6	194,9	196,7	200,8	214,9	7,0	12,7
Materialer	731	194,0	197,7	199,5	205,1	224,4	9,4	15,7
Lønomkostninger	269	181,7	187,6	189,0	189,0	189,3	0,1	4,2
Tunge betonelementer		161,3	163,0	165,8	167,6	169,2	0,9	4,9

Anm. 1 Arbejdsløn omfatter her de samlede lønomkostninger.

Anm. 2 Bemærk, at de procentvise ændringer er beregnet på baggrund af ikke - afrundede tal.

¹ Det forudsættes her, at selve glarmesterarbejdet udføres som en særlig entreprise.